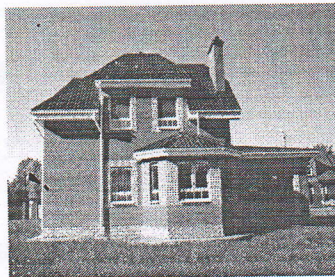


**O'ZBEKISTON
RESPUBLIKASI
"PARDOZ"
XUSUSIY FIRMASI**



**ЎЗБЕКИСТОН
РЕСПУБЛИКАСИ
"ПАРДОЗ"
ХУСУСИЙ ФИРМАСИ**

Лицензия на проектно – сметные работы № АЛ-000786 от 07.06.2020 год.

**ПРЕДВАРИТЕЛЬНАЯ РАСЧЕТНАЯ СТАРТОВАЯ
СТОИМОСТЬ В ДОГОВОРНЫХ ТЕКУЩИХ ЦЕНАХ
ПО ЗАМЕЧАНИЯМ ЭКСПЕРТИЗЫ**

**ТЕКУЩИЙ РЕМОНТ ЗДАНИЯ СРЕДНЕЙ ШКОЛЫ №13
КУЙИЧИРЧИКСКОГО РАЙОНА ТАШКЕНТСКОЙ ОБЛАСТИ
СТОИМОСТЬ
в текущих договорных ценах**

52 551 422 СУМ БЕЗ НДС

ДИРЕКТОР Ч.Ф. «ПАРДОЗ»:



А.ХАЛИКОВ.

СОСТАВИЛА :

КИМ А.

Ташкент – сентябрь 2022г

ПОЯСНИТЕЛЬНАЯ ЗАПИСКА

к сметно-ресурсному расчету в договорных текущих ценах

ТЕКУЩИЙ РЕМОНТ ЗДАНИЯ СРЕДНЕЙ ШКОЛЫ №13 КУЙИЧИРЧИКСКОГО РАЙОНА ТАШКЕНТСКОЙ ОБЛАСТИ

Договорная стоимость объекта определена в текущих ценах, согласно Постановления Кабинета Министров РУз от 11 июня 2003 г. № 261 «О переходе на договорные текущие цены при реализации инвестиционных проектов, осуществляемых за счет централизованных кап.вложений», а также Методических рекомендаций по составлению ресурсных расчетов (смет) на строительные и монтажные работы, ШНК4.01.16-09.

При расчете заработной платы принята среднестатистическая 29659,19 сум за 1 чел/час, с учетом отчисления на социальное страхование-12% по Ташкентской области

Цены на строительные материалы и материально-технические ресурсы за 1-й квартал 2022 г., применяемые в строительном производстве РУз «Центра по экономическому реформированию и ценообразованию в капитальном строительстве Госархитектстроя РУз», а также сложившихся средних оптовых рыночных цен.

Определенная настоящей ресурсной сметой стоимость прямых затрат в текущих ценах носит рекомендательный характер и не может служить ориентиром и основанием при взаиморасчетах между заказчиком и подрядной организацией.

На основании Постановления Кабинета Министров РУз от 15.08.95 г. За №16/19-28 денежная единица в сметной документации принята- Сум.

Транспортные расходы на строительные материалы приняты -3%, на оборудование в размере -2%, на кабельно-проводниковую продукцию -1,5%.

Затраты на эксплуатацию строительных машин и механизмов приняты по данным калькуляций строительных организаций и управлений механизацией.

Прочие затраты подрядчика определены в пределах 19% от суммы прямых затрат.

ПОЯСНИТЕЛЬНАЯ ЗАПИСКА
ОПРЕДЕЛЕНИЕ СТАРТОВОЙ СТОИМОСТИ ОБЪЕКТА В
ДОГОВОРНЫХ ТЕКУЩИХ ЦЕНАХ

Стартовая стоимость строительства объекта определена в соответствии с Постановлением Кабинета Министров от 11.06.2003 года N 261 « О переходе на договорные текущие цены при реализации инвестиционных проектов», Постановлением Кабинета Министров от 12.05.2009 года N 226 « О внесении изменений в некоторые решения Правительства Республики Узбекистан» и Правилами определения стоимости строительства в договорных текущих ценах ШНК 4.01.16-09.

Стоимость объекта определена по "ресурсному методу" на основании разработанной документации:

номенклатуре и количеству оборудования;

нормативной трудоемкости;

затратам на эксплуатацию машин и механизмов;

номенклатуре и количеству строительных материалов, изделий и конструкций;

прочим затратам и расходам.

Стоимость объекта в текущих ценах определена по формуле:

$$C = (C_0 + C_m + C_{зп} + C_{эм} + C_{п+пп} + C_{пз} + C_p) \times K_p,$$

где:

C_0 - затраты на оборудование, мебель и инвентарь;

C_m - затраты на строительные материалы, изделия и конструкции;

$C_{зп}$ - затраты на основную заработную плату с учетом начислений на социальное страхование;

$C_{эм}$ - затраты на эксплуатацию машин и механизмов;

C_p - прочие затраты производственного характера

$C_{п+пп}$ - прочие затраты и расходы подрядчика;

$C_{пз}$ - прочие затраты и расходы заказчика;

C_p - затраты на страхование строительства объектов;

K_p - коэффициент риска, определяемый исходя из прогнозируемого индекса роста цен в строительстве на очередной год.

Затраты на оборудование, мебель и инвентарь определяются на основании спецификаций с применением цен предприятий-производителей (поставщиков) или по банку данных, формируемому на основе мониторинга цен с учетом транспортных и заготовительно-складских расходов, отчислений в пенсионный и дорожный фонд, экологический и школьный налог.

Затраты на строительные материалы, изделия и конструкции определены на основе фактических показателей согласно сводного ресурсного расчета, разработанного в составе документации с применением средних цен на единицу, сложившихся в данном регионе, по формуле:

$$C_m = C_{m1} + C_{m2} + C_{m3} + \dots + C_{mp},$$

где:

C_{m1} , C_{m2} , C_{m3} , C_{mp} - стоимость отдельных видов строительных материалов и конструкций:

$$C_{mp} = N \times C_{cp},$$

где:

N - количество отдельного вида строительного материала (изделия, конструкции), требуемого для строительства объекта;

C_{cp} - средняя цена на единицу строительного материала (изделия, конструкции).

Цены на строительные материалы (изделия, конструкции), определенные в соответствии с законодательными нормами, включают в себя оптовые цены заводоизготовителей, затраты на тару, транспортные расходы, наценки снабженческо-сбытовых организаций.

Расчет транспортных расходов определен в % от стоимости материалов, конструкций и оборудования по данным заказчика.

Затраты на заработную плату определены путем умножения нормативной трудоемкости объекта на текущую стоимость одного человека-часа (в сумах) и на коэффициент, учитывающий размер отчисления на социальное страхование, по формуле:

$$Сзп = Т \times Сч \times Ксс,$$

где:

Т - нормативная трудоемкость строительства объекта, определяемая в составе документации в чел.-часах;

Сч - среднечасовая заработная плата рабочих, исчислена исходя из уровня среднестатистической месячной заработной платы строителей по региону;

Ксс - коэффициент, учитывающий размер отчислений на социальное страхование = 1,15.

Исчисление среднечасовой заработной платы произведено по формуле:

$$Сч = Змс : \Phi ,$$

где:

Змс - среднегодовая заработная плата строителей по региону в расчете на месяц, определенная на основе статистических данных за предыдущие 12 месяцев, сум./месяц;

Φ - среднемесячный фонд рабочего времени в часах по данным Министерства труда и социальной защиты населения Республики Узбекистан, на 20_год = _____ часа .

Согласно каталога текущих цен за 11 квартал 20_г., сложившаяся среднемесячная зарплата рабочих-строителей по г. Ташкенту составила : _____ сум.

Количество рабочих часов в месяц на 20_г.- _____ часов;

Часовая ставка- Сч= _____ сум/час;

Трудозатраты по ресурсной смете – Трзб= _____ чел-час;

Основная заработная плата рабочих-строителей :

Сзп= _____ тыс.сум

Отчисление на соц.страхование 12% от основной заработной платы:

_____ тыс.сум

Основная заработная плата рабочих-строителей с отчислением на социальное страхование составила – _____ тыс.сум

Стоимость затрат на эксплуатацию машин и механизмов при определении стоимости строительства объекта принимается по текущим ценам по формуле:

$$Сэм = ЭМ \times Цпр,$$

где:

ЭМ - объем эксплуатации машин и механизмов в часах;

Цпр - текущие цены на эксплуатацию машин и механизмов в час/сум.

Текущие цены на эксплуатацию машин и механизмов определены по данным заказчика.

Прочие затраты производственного характера (Сп) определяются в соответствии с фактическими затратами подрядчика (ШНК4.01.16-09).

Прочие затраты подрядчика (Пп) состоят из необходимой прибыли, включая обязательные платежи и отчисления, складывающейся исходя из конъюнктуры рынка подрядных работ (услуг).

Прочие затраты и расходы заказчика (Пз) состоят из затрат на проектно-изыскательские работы, экспертизу, проведение конкурсных торгов (тендера), осуществление технического надзора, других расходов, связанных со строительством объекта.

Прочие затраты заказчика включаются в договорную стоимость объекта по данным заказчика.

Рассчитанная стоимость строительства объекта является рекомендуемой.



O'ZBEKISTON RESPUBLIKASI QURILISH VAZIRLIGI
«SHAHARSOZLIK HUJJATLARI EKSPERTIZASI»
DAVLAT UNITAR KORXONASI

Тошкент вилояти

Toshkent viloyati Toshkent sh., 100011, Abay ko'ch., 6-uy Tel: +998 71 244-43-56, Faks: +998 71 244-26-05, e-mail: vilekspertiza@mail.ru

Holati: Ijobiy

Direktor: NORBAYEV DUSMUROT ELOMONOVICH

Sana: 13-09-2022 yil



Yig'ma ekspert xulosasi № 60785

Obyekt nomi ««Тошкент вилояти, Куйичирчик тумани, 13-сонли ўрта мактаб биносини жорий таъмирлаш»»

Buyurtmachi - Тошкент вилояти Куйи Чирчиқ тумани Халқ таълими бўлими

Bosh loyihachi - «PARDOZ» ХФ

Litsenziya Ўзбекистон Республикаси қурилиш вазирлиги АЛ-000786 07-06-2020й.

Moliyalashtirish manbai - Республика бюджети маблағлари ҳисобидан.

Bosh pudratchi - Танлов савдолари асосида аниқланади.

Qurilish turi Жорий таъмирлаш

Murojaat raqami: № 57130

1. Loyihalash uchun asos

- 1.1. Лойиха учун бошланғич харажатларни ҳисоблаш учун лойиха топшириғи буюртмачи Тошкент вилояти Куйи Чирчиқ тумани Халқ таълими бўлими томонидан тасдиқланган ва лойиха ташкилоти «PARDOZ» ХФ томонидан 2022 йилда келишилган.

2. Ekspertiza uchun taqdim etilgan materiallar

- 2.1. Лойиха ва ижро схемаси бўйича нуқсонли далолатнома, Тошкент вилояти Тошкент тумани ХТБ томонидан тасдиқланган ва лойиха ташкилоти «PARDOZ» ХФ томонидан 2022 йилда келишилган.
- 2.2. Тақдим этилган смета ҳужжатлари жорий нархларда ҚҚС билан ва буюртмачи харажатларисиз 58 043,967 минг сўм миқдорида.
- 2.3. Локал манбалар рўйхати ва зарурий манбалар рўйхати.

3. Loyiha yechimlarining qisqacha mazmuni

- 3.1. Тақдим этилган смета ҳужжатлари ва тасдиқланган нуқсонли далолатномада куйидаги ишлар кўзда тутилган:
 - Керамик полни демонтаж ишлари;
 - Бетон қопламали пол қуйиш ишлари;
 - Пол кисмини бетонлаш ва керамагранит плиткали пол ётқизиш ва бошқалар.
- 3.3. Ҳисоб - китоб смета харажатлари ВМ қарорларига мувофиқ жорий нархларда тузилган

11.06.2003 йилнинг №261 сонли "инвестиция лойиҳаларини амалга ошириш учун шартномавий жорий нархларга ўтиш тўғрисида"ги қарори, 12.05.2004 йил №226-сонли "Ўзбекистон ҳукуматининг айрим қарорларига ўзгартиришлар киритиш тўғрисида"ги ва ШНҚ 4.01.16-09-сон "қурилиш харажатларини шартномавий жорий нархларда аниқлаш қоидалари".

- Ҳисоблаш ресурс усулига асосланган.
- Асосий қурилиш материаллари, конструкциялар, маҳсулотлар ва асбоб-ускуналар қиймати ҳар чоракда ишлаб чиқилган жорий нархлар каталогига, қурилиш материаллари биржалари ва ярмаркаларидаги нархлар, заводларнинг улгуржи ва сотиш нархларига мувофиқ белгиланади.

4. Loyihalana yotgan ob'ektning muhandislik ta'minoti:

5. Loyihani kelishilganligi to'g'risida hujjatlar.

- Лойиҳа учун бошланғич харажатларни ҳисоблаш учун топшириғи, объектдаги нуқсонли далолатнома буюртмачи Тошкент вилояти Қуйи Чирчиқ тумани Халқ таълими бўлими томонидан 2022 йилда тасдиқланди.

6. Ekspertiza natijalari.

- 5.1. Тақдим этилган ҳужжатларни локал хулосалар бўйича экспертизадан ўтказиш жараёнида ўзгартириш, қўшимча ва тузатишлар киритилди.
- 5.2. Экспертиза текшируви натижаларига кўра, смета ҳужжатларининг ҚҚС билан ва буюртмачи харажатларисиз 58 043,967 минг сўм жорий нархларда тақдим қилинган қиймати 5 492,545 минг сўмга камайтирилди ва ҚҚС билан буюртмачи харажатларисиз 52 551,422 минг сўмни ташкил этди.
- Камайишга ишчи лойиҳа асосида қурилиш-монтаж ишлари ҳажмини сошлаш, элементар ресурс стандартлари, стандартларини аниқлаштириш, қиммат пардозлаш материалларини йўқ қилиш, ишлайдиган машиналар ва механизмларнинг нархи, асосий қурилиш материалларининг нархи, қурилиш ишчиларининг меҳнат харажатлари ва бошқалар орқали эришилди.
- Пудратчининг бошқа харажатлари даражаси 19,0% миқдориди қабул қилинди.
- 5.3. Демонтаж ишлари давомида материалларни қайтариш нархи буюртмачи ва пудратчи билан биргаликда аниқланиши керак.
- 5.4. Ҳужжатлар эксперт текшируви учун буюртмачининг шарҳларисиз тақдим этилган.
- 5.5. Тасдиқлашдан олдин буюртмачи ҳужжатларни барча манфаатдор ташкилотлар билан белгиланган тартибда мувофиқлаштириши керак.

7. Xulosalar.

- 6.1. Объект учун жорий нархларда тахмин ҳужжатлар қиймати ҳисоблаш кўра **«Тошкент вилояти, Қуйичирчиқ тумани, 13-сонли ўрта мактаб биносини жорий таъмирлаш»** экспертиза натижаларини ҳисобга олган ҳолда ҚҚС билан ва буюртмачи харажатларисиз 52 551,422 минг сўм миқдориди харажат билан келгусида кўриб чиқиш ва тасдиқлаш учун тавсия этилади.
- Экспертиза натижалари билан белгиланадиган тавсия этилган харажат шартнома тузиш учун асос эмас.
- 6.2. Ўзбекистон Республикаси Вазирлар Маҳкамасининг 11.06.2003 йил 261-сонли қарори

билан тасдиқланган «Объектларни қуриш қийматини шартномавий жорий нархларда белгилаш тартиби тўғрисидаги вақтинчалик низом»га мувофиқ ва Вазирлар Маҳкамасининг 31.01.2022 йилдаги №46-сонли қарорига асосан танлов савдо натижаларига кўра ишларнинг қиймати амалдаги меъёрий ҳужжатлар талабларини ҳисобга олган ҳолда буюртмачи томонидан қабул қилинади ва ҳоказо.

Bosh mutaxassis: ABDUVALIYEVA NARGIZA ANARBAYEVNA

1.1. Ҳар бир объект расмий Номини ҳисобга олиш	1.1. Ҳар бир объект расмий Номини ҳисобга олиш
1.2. Ҳар бир объект расмий Номини ҳисобга олиш	1.2. Ҳар бир объект расмий Номини ҳисобга олиш
1.3. Ҳар бир объект расмий Номини ҳисобга олиш	1.3. Ҳар бир объект расмий Номини ҳисобга олиш
1.4. Ҳар бир объект расмий Номини ҳисобга олиш	1.4. Ҳар бир объект расмий Номини ҳисобга олиш
1.5. Ҳар бир объект расмий Номини ҳисобга олиш	1.5. Ҳар бир объект расмий Номини ҳисобга олиш
1.6. Ҳар бир объект расмий Номини ҳисобга олиш	1.6. Ҳар бир объект расмий Номини ҳисобга олиш
1.7. Ҳар бир объект расмий Номини ҳисобга олиш	1.7. Ҳар бир объект расмий Номини ҳисобга олиш
1.8. Ҳар бир объект расмий Номини ҳисобга олиш	1.8. Ҳар бир объект расмий Номини ҳисобга олиш
1.9. Ҳар бир объект расмий Номини ҳисобга олиш	1.9. Ҳар бир объект расмий Номини ҳисобга олиш
1.10. Ҳар бир объект расмий Номини ҳисобга олиш	1.10. Ҳар бир объект расмий Номини ҳисобга олиш
1.11. Ҳар бир объект расмий Номини ҳисобга олиш	1.11. Ҳар бир объект расмий Номини ҳисобга олиш
1.12. Ҳар бир объект расмий Номини ҳисобга олиш	1.12. Ҳар бир объект расмий Номини ҳисобга олиш
1.13. Ҳар бир объект расмий Номини ҳисобга олиш	1.13. Ҳар бир объект расмий Номини ҳисобга олиш
1.14. Ҳар бир объект расмий Номини ҳисобга олиш	1.14. Ҳар бир объект расмий Номини ҳисобга олиш
1.15. Ҳар бир объект расмий Номини ҳисобга олиш	1.15. Ҳар бир объект расмий Номини ҳисобга олиш
1.16. Ҳар бир объект расмий Номини ҳисобга олиш	1.16. Ҳар бир объект расмий Номини ҳисобга олиш
1.17. Ҳар бир объект расмий Номини ҳисобга олиш	1.17. Ҳар бир объект расмий Номини ҳисобга олиш
1.18. Ҳар бир объект расмий Номини ҳисобга олиш	1.18. Ҳар бир объект расмий Номини ҳисобга олиш
1.19. Ҳар бир объект расмий Номини ҳисобга олиш	1.19. Ҳар бир объект расмий Номини ҳисобга олиш
1.20. Ҳар бир объект расмий Номини ҳисобга олиш	1.20. Ҳар бир объект расмий Номини ҳисобга олиш





«УТВЕРЖДАЮ»

2022Г

ЗАДАНИЕ НА РАСЧЕТ СТАРТОВЫХ СТОИМОСТЕЙ В ТЕКУЩИХ ЦЕНАХ

№	Основные данные и требования	Содержание основных данных и требований
1	Наименование работ	ТЕКУЩИЙ РЕМОНТ ЗДАНИЯ СРЕДНЕЙ ШКОЛЫ №13 КУЙИЧИРЧИКСКОГО РАЙОНА ТАШКЕНТСКОЙ ОБЛАСТИ
2	Местонахождение объектов ремонта	Куйичирчикский район
3	Заказчик	РАЙОНО
4	Ген.проектировщик	ЧФ «ПАРДОЗ»
5	Основные объемы работ	5.1. В процессе расчетов Исполнитель выполняет: * Расчеты стартовых стоимостей ремонтно-строительных работ (РСР) в текущих ценах. 5.2. В объеме документации Исполнителем предоставляются: * Локально ресурсная ведомость * Ведомость расхода материалов * Расчет стоимости ремонта в текущих ценах
6	Исходные данные для расчетов	6.1. дефектный акт или ведомость объемов, утвержденные и предоставленные Заказчиком. 6.2. Стоимость единиц материалов, конструкций и оборудования для определения прямых затрат принимаются по каталогам Госархитектстроя Республики Узбекистан, аналогам, данным товарной биржи, указания Заказчика. 6.3. Зароботная плата- по статическим данным 6.4. Стоимость эксплуатации машин и механизмов (машинозатрат)- по аналогам, рекомендациям экспертных органов и иным источникам информации. 6.5. Прочие затраты подрядчика – в соответствии со статическими данными. 6.6. Прочие затраты Заказчика – в соответствии с текущими согласованиями с Заказчиком. 6.7. Коэффициент риска не учитывается. 6.8. Затраты на страхование объекта не учитываются 6.9
7	Особые условия	7.1. Исполнитель – Генпроектировщик обеспечивает защиту расчетов в процессе их экспертизы, при необходимости. 7.2. Оплату услуг по выполнению экспертизы расчетов обеспечивает Заказчик по отдельному договору с органами экспертизы.
8	Объем документации, сдаваемой заказчику	Расчеты стоимостей строительства в текущих ценах в составе п. 5.2. данного задания в 2-х экземплярах
9	Источник финансирования	бюджетные средства
10	Генподрядчик	Определяется на конкурсной основе

«ЗАКАЗЧИК»



«ИСПОЛНИТЕЛЬ»





"УТВЕРЖДАЮ"

2022 Г.

ТЕКУЩИЙ РЕМОНТ ЗДАНИЯ СРЕДНЕЙ ШКОЛЫ №13 КУЙИЧИРЧИКСКОГО РАЙОНА ТАШКЕНТСКОЙ ОБЛАСТИ
(наименование стройки)

ДЕФЕКТНЫЙ АКТ

Мы, нижеподписавшиеся, комиссия в количестве 3 человек _____, _____, _____ составили настоящий акт о том, что для текущего ремонта необходимо произвести нижеследующие виды работ :

Основание:

№ п.п.	№	Наименование работ и затрат	Единица измерения	Количество	
				на ед. измерения	по проектным данным
1	2	3	4	5	6
ПОЛЫ					
1		РАЗБОРКА ПОКРЫТИЙ ПОЛОВ: ИЗ КЕРАМИЧЕСКИХ ПЛИТОК	100M2	1,5300	
2		РАЗБОРКА ПОКРЫТИЙ ПОЛОВ: ЦЕМЕНТНЫХ	100M2	1,5300	
3		УСТРОЙСТВО СТЯЖЕК БЕТОННЫХ ТОЛЩИНОЙ 20 ММ	100M2	1,5300	
4		УСТРОЙСТВО СТЯЖЕК БЕТОННЫХ НА КАЖДЫЕ 5 ММ ИЗМЕНЕНИЯ ТОЛЩИНЫ СТЯЖКИ ДОБАВЛЯТЬ К НОРМЕ 11-01-011-03	100M2	1,5300	
5		УСТРОЙСТВО ПОКРЫТИЙ ЩЕБЕНОЧНЫХ С ПРОПИТКОЙ БИТУМОМ	100M2	1,5300	
6		УСТРОЙСТВО ПОКРЫТИЙ НА ЦЕМЕНТНОМ РАСТВОРЕ ИЗ ПЛИТОК КЕРАМИЧЕСКИХ ДЛЯ ПОЛОВ ОДНОЦВЕТНЫХ С КРАСИТЕЛЕМ	100M2	1,5300	
7		УСТРОЙСТВО ПЛИНТУСОВ ИЗ ПЛИТОК КЕРАМИЧЕСКИХ	100M	1,9800	

ПОДПИСАЛИ :



Г. Мухомедов
Д. Акжумаев
Х. Юсупов

РЕКОМЕНДУЕМАЯ СТОИМОСТЬ ОБЪЕКТА В ТЕКУЩИХ ЦЕНАХ.

**ТЕКУЩИЙ РЕМОНТ ЗДАНИЯ СРЕДНЕЙ ШКОЛЫ №13 КУЙИЧИРЧИКСКОГО РАЙОНА
ТАШКЕНТСКОЙ ОБЛАСТИ**

№№ ПП	НАИМЕНОВАНИЕ ЗАТРАТ	Цена
1	2	3
1	ЗАТРАТЫ НА ОБОРУДОВАНИЕ, МЕБЕЛЬ И ИНВЕНТАРЬ	
2	ЗАТРАТЫ НА СТРОИТЕЛЬНЫЕ МАТЕРИАЛЫ, ИЗДЕЛИЯ И КОНСТРУКЦИИ	23 693 609,70
3	ТРАНСПОРТНЫЕ РАСХОДЫ НА МАТЕРИАЛЫ	710 808,29
4	КАБЕЛЬНО-ПРОВОДНИКОВАЯ ПРОДУКЦИЯ	
5	ТРАНСПОРТНЫЕ РАСХОДЫ 1,5%	
6	ЗАТРАТЫ НА ОСНОВНУЮ ЗАРАБОТНУЮ ПЛАТУ С УЧЕТОМ НАЧИСЛЕНИЙ НА СОЦИАЛЬНОЕ СТРАХОВАНИЕ	19 231 487,41
7	ЗАТРАТЫ НА ЭКСПЛУАТАЦИЮ МАШИН И МЕХАНИЗМОВ	524 953,01
8	ПРОЧИЕ ЗАТРАТЫ И РАСХОДЫ ПОДРЯДЧИКА	8 390 563,10
9	ИТОГО	52 551 421,51
10	ЗАТРАТЫ НА СТРАХОВАНИЕ СТРОИТЕЛЬСТВА ОБЪЕКТОВ	0,00
11	КОЭФФИЦИЕНТ РИСКА, ОПРЕДЕЛЯЕМЫЙ ИСХОДЯ ИЗ ПРОГНОЗИРУЕМОГО ИНДЕКСА РОСТА ЦЕН В СТРОИТЕЛЬСТВЕ НА ОЧЕРЕДНОЙ ГОД	0,00
12	И Т О Г О С Т О И М О С Т Ъ С Т Р О И Т Е Л Ъ С Т В А В Т Е К У Щ И Х Ц Е Н А Х	52 551 421,51

ЗАКАЗЧИК

МП



ИСПОЛНИТЕЛЬ

МП



ТЕКУЩИЙ РЕМОНТ ЗДАНИЯ СРЕДНЕЙ ШКОЛЫ №13 КУЙИЧИРЧИКСКОГО РАЙОНА ТАШКЕНТСКОЙ ОБЛАСТИ

Форма N 5

(наименование стройки)

ЛОКАЛЬНАЯ РЕСУРСНАЯ ВЕДОМОСТЬ №
(локальная ресурсная смета)

ТЕКУЩИЙ РЕМОНТ ЗДАНИЯ СРЕДНЕЙ ШКОЛЫ №13 КУЙИЧИРЧИКСКОГО РАЙОНА ТАШКЕНТСКОЙ ОБЛАСТИ

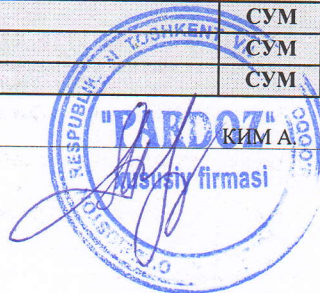
(наименование работ и затрат, наименование объекта)

Основание:

№ п.п.	Шифр номера нормативов и коды ресурсов	Наименование работ и затрат	Единица измерения	Количество	
				на ед. измерения	по проектным данным
1	2	3	4	5	6
ПОЛЫ					
1	E57-002-03	РАЗБОРКА ПОКРЫТИЙ ПОЛОВ: ИЗ КЕРАМИЧЕСКИХ ПЛИТОК	100M2	1,5300	
1.1	1	ЗАТРАТЫ ТРУДА РАБОЧИХ-СТРОИТЕЛЕЙ	ЧЕЛ.-Ч		
1.4	9999	СТРОИТЕЛЬНЫЙ МУСОР	Т	69,87	106,9011
2	E57-002-11 ДОЛ. 5	РАЗБОРКА ПОКРЫТИЙ ПОЛОВ: ЦЕМЕНТНЫХ	100M2	1,5300	
2.1	1	ЗАТРАТЫ ТРУДА РАБОЧИХ-СТРОИТЕЛЕЙ	ЧЕЛ.-Ч		
2.4	2871	МОЛОТКИ ОТВОЙНЫЕ ЭЛЕКТРИЧЕСКИЕ	МАШ.-Ч	126,56	193,6368
2.5	9999	СТРОИТЕЛЬНЫЙ МУСОР	Т	53,76	82,2528
3	E1101-011-03 МИНСТРОЙ Р93 05.01.21 N 9	УСТРОЙСТВО СТЯЖЕК БЕТОННЫХ ТОЛЩИНОЙ 20 ММ	100M2	1,5300	
3.1	1	ЗАТРАТЫ ТРУДА РАБОЧИХ-СТРОИТЕЛЕЙ	ЧЕЛ.-Ч		
3.3	404	ВИБРАТОРЫ ПОВЕРХНОСТНЫЕ	МАШ.-Ч	40,65	62,1945
3.5	9219	ВОДА	М3	4,7	7,191
3.6	45024	БЕТОН ТЯЖЕЛЫЙ МАРКА В12	М3	3,5	5,355
4	E1101-011-04 МИНСТРОЙ Р93 05.01.21 N 9 К=16	УСТРОЙСТВО СТЯЖЕК БЕТОННЫХ НА КАЖДЫЕ 5 ММ ИЗМЕНЕНИЯ ТОЛЩИНЫ СТЯЖКИ ДОБАВЛЯТЬ К НОРМЕ 11-01-011-03	100M2	1,5300	
4.1	1	ЗАТРАТЫ ТРУДА РАБОЧИХ-СТРОИТЕЛЕЙ	ЧЕЛ.-Ч		
4.3	404	ВИБРАТОРЫ ПОВЕРХНОСТНЫЕ	МАШ.-Ч	8	12,24
4.5	45024	БЕТОН ТЯЖЕЛЫЙ МАРКА В12	М3	37,12	56,7936
5	E1101-013-03 МИНСТРОЙ Р93 05.01.21 N 9	УСТРОЙСТВО ПОКРЫТИЙ ЩЕБЕНОЧНЫХ С ПРОПИТКОЙ БИТУМОМ	100M2	1,5300	
5.1	1	ЗАТРАТЫ ТРУДА РАБОЧИХ-СТРОИТЕЛЕЙ	ЧЕЛ.-Ч		
5.4	258	БУЛЬДОЗЕРЫ ПРИ РАБОТЕ НА ДРУГИХ ВИДАХ СТРОИТЕЛЬСТВА 79 (108) КВТ (Л.С.)	МАШ.-Ч	28,4	43,452
5.5	464	ГУДРОНАТОРЫ РУЧНЫЕ	МАШ.-Ч	1,22	1,8666
5.6	620	КАТКИ ДОРОЖНЫЕ САМОХОДНЫЕ ГЛАДКИЕ 5 Т	МАШ.-Ч	5,1	7,803
5.8	30118	БИТУМЫ НЕФТЯНЫЕ ДОРОЖНЫЕ ЖИДКИЕ КЛАСС МГ И СГ	МАШ.-Ч	1,16	1,7748
5.9	45050	ЩЕБЕНЬ ИЗ ПРИРОДНОГО КАМНЯ ДЛЯ СТРОИТЕЛЬНЫХ РАБОТ ФРАКЦИИ 5-10 ММ	Т	1,24	1,8972
5.10	45051	ЩЕБЕНЬ ИЗ ПРИРОДНОГО КАМНЯ ДЛЯ СТРОИТЕЛЬНЫХ РАБОТ ФРАКЦИИ 10-20 ММ	М3	1,84	2,8152
5.11	45052	ЩЕБЕНЬ ИЗ ПРИРОДНОГО КАМНЯ ДЛЯ СТРОИТЕЛЬНЫХ РАБОТ ФРАКЦИИ 20-40 ММ	М3	0,92	1,4076
6	E1101-027-03 МИНСТРОЙ Р93 05.01.21 N 9	УСТРОЙСТВО ПОКРЫТИЙ НА ЦЕМЕНТНОМ РАСТВОРЕ ИЗ ПЛИТОК КЕРАМИЧЕСКИХ ДЛЯ ПОЛОВ ОДНОЦВЕТНЫХ С КРАСИТЕЛЕМ	100M2	1,5300	
6.1	1	ЗАТРАТЫ ТРУДА РАБОЧИХ-СТРОИТЕЛЕЙ	ЧЕЛ.-Ч		
6.6	9219	ВОДА	М3	119,78	183,2634
6.7	30732	ПЛИТКИ КЕРАМИЧЕСКИЕ ДЛЯ ПОЛОВ ГЛАДКИЕ НЕГЛАЗУРОВАННЫЕ ОДНОЦВЕТНЫЕ С КРАСИТЕЛЕМ КВАДРАТНЫЕ И ПРЯМОУГОЛЬНЫЕ	М2	3,85	5,8905
6.8	35510	ОПИЛКИ ДРЕВЕСНЫЕ	М2	102	156,06
6.9	45034	РАСТВОР ГОТОВЫЙ КЛАДОЧНЫЙ ТЯЖЕЛЫЙ ЦЕМЕНТНЫЙ МАРКА ПО ПРОЕКТУ	М3	3,06	4,6818
7	E1101-039-04 МИНСТРОЙ Р93 05.01.21 N 9	УСТРОЙСТВО ПЛИНТУСОВ ИЗ ПЛИТОК КЕРАМИЧЕСКИХ	100M	1,9800	
7.1	1	ЗАТРАТЫ ТРУДА РАБОЧИХ-СТРОИТЕЛЕЙ	ЧЕЛ.-Ч		
7.4	40354	ПЛИТКИ ПЛИНТУСНЫЕ	М	23,6	46,728
7.5	45034	РАСТВОР ГОТОВЫЙ КЛАДОЧНЫЙ ТЯЖЕЛЫЙ ЦЕМЕНТНЫЙ МАРКА ПО ПРОЕКТУ	М3	101	199,98
				0,16	0,3168

1	2	3	4	5	6	
ИТОГО ПО ЛОКАЛЬНОЙ РЕСУРСНОЙ ВЕДОМОСТИ:						
ТРУДОВЫЕ РЕСУРСЫ						
1	1	ЗАТРАТЫ ТРУДА РАБОЧИХ-СТРОИТЕЛЕЙ	ЧЕЛ.-Ч	648,4158	29659,19	19 231 487
СТРОИТЕЛЬНЫЕ МАШИНЫ И МЕХАНИЗМЫ						
4	258	БУЛЬДОЗЕРЫ ПРИ РАБОТЕ НА ДРУГИХ ВИДАХ СТРОИТЕЛЬСТВА 79 (108) КВТ (Л.С.)	МАШ.-Ч	1,8666	105272	196 501
5	404	ВИБРАТОРЫ ПОВЕРХНОСТНЫЕ	МАШ.-Ч	63,9846	655	41 910
6	464	ГУДРОНАТОРЫ РУЧНЫЕ	МАШ.-Ч	7,803	178	1 389
7	620	КАТКИ ДОРОЖНЫЕ САМОХОДНЫЕ ГЛАДКИЕ 5 Т	МАШ.-Ч	1,7748	82994	147 29
11	2831	МОЛОТКИ ОТБойНЫЕ ЭЛЕКТРИЧЕСКИЕ	МАШ.-Ч	82,2528	1676	137 85
ИТОГО			СУМ			524 953
МАТЕРИАЛЬНЫЕ РЕСУРСЫ						
12	9219	ВОДА	М3	11,2455	0	-
13	30118	БИТУМЫ НЕФТЯНЫЕ ДОРОЖНЫЕ ЖИДКИЕ КЛАСС МГ И СГ	Т	1,8972	3000000	5 691 600
14	30732	ПЛИТКИ КЕРАМИЧЕСКИЕ ДЛЯ ПОЛОВ ГЛАДКИЕ НЕГЛАЗУРОВАННЫЕ ОДНОЦВЕТНЫЕ С КРАСИТЕЛЕМ КВАДРАТНЫЕ И ПРЯМОУГОЛЬНЫЕ	М2	156,06	50800	7 927 848
15	35510	ОПИЛКИ ДРЕВЕСНЫЕ	М3	4,6818		-
16	44354	ПЛИТКИ ПЛИНТУСНЫЕ	М	199,98	12000	2 399 760
17	45124	БЕТОН ТЯЖЕЛЫЙ МАРКА В12	М3	15,606	420000	6 554 520
18	45124	РАСТВОР ГОТОВЫЙ КЛАДОЧНЫЙ ТЯЖЕЛЫЙ ЦЕМЕНТНЫЙ МАРКА ПО ПРОЕКТУ	М3	2,3058	320000	737 856
19	45120	ЩЕБЕНЬ ИЗ ПРИРОДНОГО КАМНЯ ДЛЯ СТРОИТЕЛЬНЫХ РАБОТ ФРАКЦИИ 5-10 ММ	М3	2,8152	43500	122 461
20	45121	ЩЕБЕНЬ ИЗ ПРИРОДНОГО КАМНЯ ДЛЯ СТРОИТЕЛЬНЫХ РАБОТ ФРАКЦИИ 10-20 ММ	М3	1,4076	43500	61 231
21	45122	ЩЕБЕНЬ ИЗ ПРИРОДНОГО КАМНЯ ДЛЯ СТРОИТЕЛЬНЫХ РАБОТ ФРАКЦИИ 20-40 ММ	М3	4,5594	43500	198 334
22	8888	СТРОИТЕЛЬНЫЙ МУСОР	Т	18,054		-
						23 693 610
ЗАТРАТЫ ТРУДА РАБОЧИХ			СУМ			19 231 487
МАШИНЫ И МЕХАНИЗМЫ			СУМ			524 953
СТРОИТЕЛЬНЫЕ МАТЕРИАЛЫ			СУМ			23 693 610
ТРАНСПОРТНЫЕ РАСХОДЫ 3%			СУМ			710 808
ИТОГО ПРЯМЫЕ ЗАТРАТЫ ПО РАЗДЕЛАМ			СУМ			44 160 858
ПРОЧИЕ ЗАТРАТЫ ПОДРЯДЧИКА 19%			СУМ			8 390 563
ВСЕГО			СУМ			52 551 422

СОСТАВИЛА





id: 4589-695e-dc04-3312-9a69-3572-2747
Ҳужжат яратилинган сана: 2020-06-07
Код рақами: 19489886

Ҳужжат берилган: "PARDOZ" XUSUSIY FIRMASI
Қабул қилувчининг идентификация рақами: 200567095

Архитектура-шаҳарсозлик ҳужжатларини ишлаб чиқиш фаолиятини амалга ошириш учун ЛИЦЕНЗИЯ

"PARDOZ" XUSUSIY FIRMASIda объектларнинг мураккаблик тоифалари классификатори бўйича II тоифадаги объектлар учун қуйидаги:
Тўлиқ комплекда лойиҳалаш бўйича фаолият турлари. А гуруҳи Уй-жой-хўжалик қурилиши учун объектлар ва комплекслар лойиҳа-смета ҳужжатларини яратиш, шу жумладан уларнинг муҳандислик тармоқлари ва тизимларини лойиҳалаштириш фаолият тур(-лар)и билан шуғулланишга лицензия берилди.

Лицензия берилган сана: 07-06-2020 йил

Лицензия рақами: АЛ-000786

Солиқ тўловчининг идентификация рақами (СТИР): 200567095

Юридик шахснинг почта манзили: OQQO'RG'ON TUMANI NAVOIY KO'CHASI 19-UY

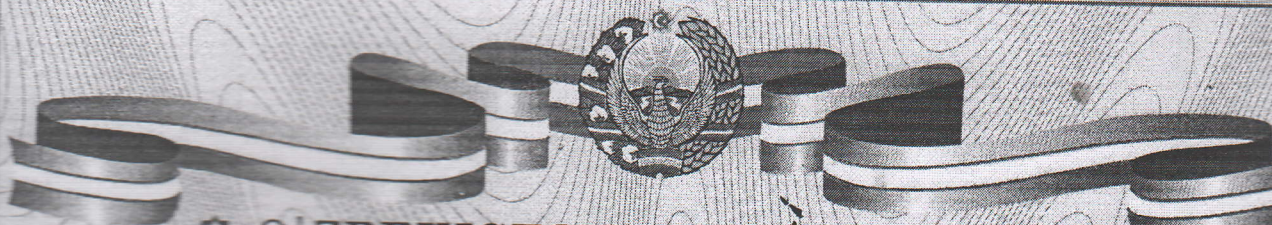
Лицензия амал қилиш муддати чекланмаган.

ТУRSUNOV ASKAR SHERALIEVICH

Маълум ҳужжат Вазирлар Маҳкамасининг 2017 йил 15 сентябрдаги 728-сон қарори билан тасдиқланган Ўзбекистон Республикаси Ягона интерактив давлат хизматлари портали тўлиқ ҳисобга мувофиқ шакллантирилган электрон ҳужжатнинг нусхаси ҳисобланади. Электрон ҳужжатнинг нусхасида кўрсатилган маълумотлар тўғрилигини текшириш учун электрон ҳужжат веб-сайтига ўтинг ва электрон ҳужжатнинг ноёб рақамини киритинг ёки мобил телефон ёрдамида QR-кодни сканер қилинг. Диққат! Вазирлар Маҳкамасининг 2017 йил 15 сентябрдаги 728-сон қарорига мувофиқ электрон ҳужжатлардаги маълумотлар қонуний ҳисобланади. Давлат органларига Ягона порталда шакллантирилган электрон ҳужжатларнинг нусхаларини қабул қилишни рад этишлари қатъиян таъқиқланган.

0774





◊ O'ZBEKISTON RESPUBLIKASI ◊
YURIDIK SHAXSNI DAVLAT RO'YXATIDAN O'TKAZISH TO'G'RISIDA

GUVOHNOMA

Reestrdaagi tartib raqami № 55

20 11 - dekabr 1995 15

Mazkur guvohnoma yuridik shaxs "TANGUOZ" JSC
shirkati ga
(o'zbek tiliidagi to'liq nomi)

berilgan

Tashkiliy-huquqiy shakli:

TShSh
1100

Mulkchilik shakli:

MSh
114

Pochta manzili:

MHOBT
172 720 6501

Yuridik shaxs kodi:

KTUT
74969394

Tarmoq kodi:

XXTUT
66000

Soldo to'lovchining identifikatsiya raqami:

STIR
200567095

Qo'shimcha ma'lumotlar: "Byuromam"

Vahidatli organ rahbari

[Signature]
imzo

