

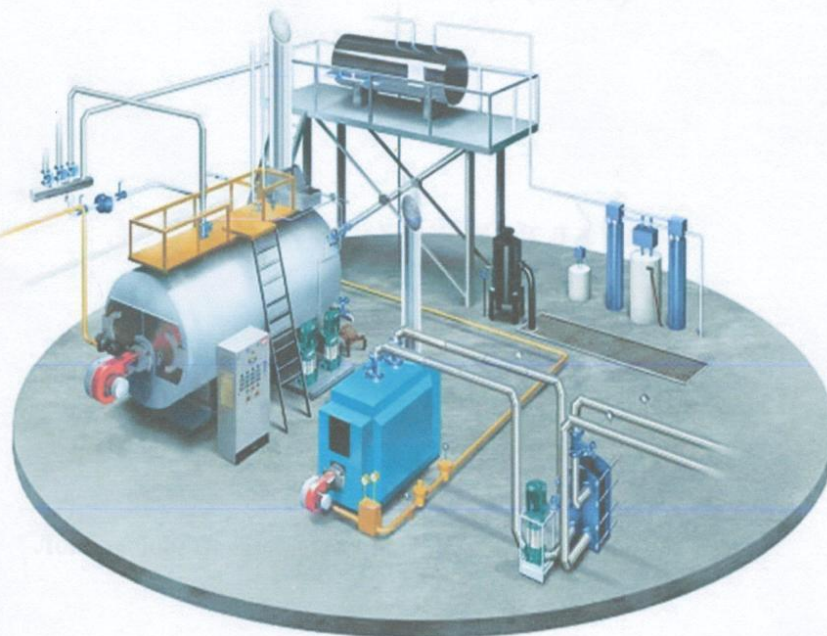
«BESSILIUS»
MA'SULIYATI
CHEKLANGAN
JAMIYAT



«БЕССИЛИУС»
ОБЩЕСТВО С
ОГРАНИЧЕННОЙ
ОТВЕТСТВЕННОСТЬЮ

Манзил: Бухоро шаҳри, Навоий шох кўчаси, 20 уй 9 хона. Тел: (93)-136-03-01
х/р: 2020 8000 5054 9184 2001 ФАА (МФО): 00440 АТБ
“Ўзсаноатқурилишбанк” тўқимачилик филиали Бухоро шаҳри, (СТИР): 309 285 446

**РАЗБОРКА И СБОРКА ПЛИТНЫХ
КРЫШЕК ВСПОМОГАТЕЛЬНОГО
ОБОРУДОВАНИЯ В РАЙОНЕ ОТМЕТКИ
КОТЕЛЬНОЙ 7,2 (ОТМ)**



Бухоро – 2022 й

Нусха № 1

Йўклама раками: 6 -2022

«BESSILIUS»
MA'SULIYATI
CHEKLANGAN
JAMIYAT



«БЕССИЛИУС»
ОБЩЕСТВО С
ОГРАНИЧЕННОЙ
ОТВЕТСТВЕННОСТЬЮ

Манзил: Бухоро шаҳри, Навоий шох кўчаси, 20 уй 9 хона. Тел: (93)-136-03-01
х/р: 2020 8000 5054 9184 2001 ФЛА (МФО): 00440 АТБ
«Ўзсаноатқурилишбанк» тўқимачилик филиали Бухоро шаҳри, (СТИР): 309 285 446

**РАЗБОРКА И СБОРКА ПЛИТНЫХ
КРЫШЕК ВСПОМОГАТЕЛЬНОГО
ОБОРУДОВАНИЯ В РАЙОНЕ ОТМЕТКИ
КОТЕЛЬНОЙ 7,2 (ОТМ)**

СМЕТА ХУЖЖАТЛАРИ

Директор:

А.И. Чориев

Лойиха бош муҳандиси:

У.У. Камалов



Нусха № ___

Йўқлама рақами: ___-2022

Бухоро – 2022 й



г. Бухара, проспект Навоий, 5/1 Тел/Факс (0 365) 223-43-17; (+99890) 635-32-25; (+99888) 305-29-03;
р/с: 20208000904468301001 г. Ташкент «АЛОКА БАНК», МФО: 00401, ИНН: 206161463, ОКЕД 71110

Свидетельство об аккредитации юридических лиц, занимающихся экспертизой
строительных объектов КЭЛ-00092 от 23.07.2020 год.



«УТВЕРЖДАЮ»
Учредитель предприятия
К.А.Хамраева
от «19» август 2022 год.

СВОДНОЕ ЭКСПЕРТНОЕ ЗАКЛЮЧЕНИЕ №214/22 СД2

По рабочему проекту в виде сметной документации по объекту на: «Разборка и сборка плитных крышек вспомогательного оборудования в районе отметки котельной 7,2(отм)» рассмотренный на предмет предельной стоимости в текущих ценах.

Заказчик строительства: АО «Бухороэнергомарказ»

Источник финансирования: Собственные средства

Ген проектировщик: ООО «Bessilius».

Лицензия: №024288 от 28.03.2022г

Вид строительство: Разборка и сборка вспомогательного оборудования

Генподрядчик: по результатам конкурсных торгов.

1. Основание для проектирования:

- 1.1. Задание на проектирование за выдано заказчиком
- 1.2. Дефектный акт. Утвержденным главным инженером АО «Бухороэнергомарказ» Н.Н. Амруллаевым.
- 1.3. Протокол согласованных цен. Утвержденным директором АО «Бухороэнергомарказ» А.Т. Караевым.

2. Материалы, представленные на экспертизу:

Письмо-заявка заказчика на проведение экспертизы.
На экспертизу представлен рабочий проект в виде сметной документации.
В составе: обшая пояснительная записка, расчет предельной стоимости в договорных текущих ценах объекта, ведомость потребных ресурсов, локальная ресурсная ведомость

REPUBLIKASI
ARXSTROY-EKSPERTIZA"
KUSUSIY KORXONASI



РЕСПУБЛИКА УЗБЕКИСТАН
ЧАСТНОЕ ПРЕДПРИЯТИЕ
«АРХСТРОЙ ЭКСПЕРТИЗА»

г. Бухара, проспект Навоий, 5/1 Тел/Факс (0 365) 223-43-17; (+99890) 635-32-25; (+99888) 305-29-03;
р/с: 20208000904468301001 г. Ташкент «АЛОКА БАНК», МФО: 00401, ИНН: 206161463, ОКЕД 71110

Свидетельство об аккредитации юридических лиц, занимающихся экспертизой
строительных объектов КЭЛ-00092 от 23.07.2020 год.



«УТВЕРЖДАЮ»
Учредитель предприятия
К.А.Хамраева
от «19» август 2022 год.

СВОДНОЕ ЭКСПЕРТНОЕ ЗАКЛЮЧЕНИЕ №214/22 СД2

По рабочему проекту в виде сметной документации по объекту на: «Разборка и сборка плитных крышек вспомогательного оборудования в районе отметки котельной 7,2(отм)» рассмотренный на предмет предельной стоимости в текущих ценах.

Заказчик строительства: АО «Бухороэнергомарказ»

Источник финансирования: Собственные средства

Ген проектировщик: ООО «Bessilius».

Лицензия: №024288 от 28.03.2022г

Вид строительство: Разборка и сборка вспомогательного оборудования

Генподрядчик: по результатам конкурсных торгов.

1. Основание для проектирования:

- 1.1. Задание на проектирование за выдано заказчиком
- 1.2. Дефектный акт. Утвержденным главным инженером АО «Бухороэнергомарказ» Н.Н. Амруллаевым.
- 1.3. Протокол согласованных цен. Утвержденным директором АО «Бухороэнергомарказ» А.Т. Караевым.

2. Материалы, представленные на экспертизу:

Письмо-заявка заказчика на проведение экспертизы.
На экспертизу представлен рабочий проект в виде сметной документации.
В составе: обшая пояснительная записка, расчет предельной стоимости в договорных текущих ценах объекта, ведомость потребных ресурсов, локальная ресурсная ведомость

3. Разрешительная документация:

В соответствии с требованиями приложения №1 к Постановлению Кабинета Министров от 11.06.03 года за №261 «О переходе на договорные текущие цены при реализации инвестиционных проектов, осуществляемых за счет централизованных капитальных вложений», стоимость строительства объекта рассчитан по ресурсному методу, основанном на калькулирование затрат в текущих ценах

4. Краткое содержание проектных решений:

Представленная на экспертизу сметная документация по объекту: «Разборка и сборка плитных крышек вспомогательного оборудования в районе отметки котельной 7,2(отм)» составлена в текущих ценах с применением ресурсного метода и составлена на основании локальной ведомости, представленного организацией заказчика и в соответствии с поручением руководства Госархитекстроя Республики Узбекистан, Центра по экономическому реформированию и ценообразованию в капитальном строительстве Госархитекстроя Республики Узбекистан проведён расчёт стоимости в текущих ценах.

Затраты труда рабочих-строителей составляют -2399,8621 чел/час

Расчет з/платы приняты согласно каталога текущих цен 1-квартал 2022 года с в размере -18417,87 сум в час без отчислений на социальное страхование по Бухарской области

Возврат стройматериалов, м/к, ж/б изделий от разборки оформляются в установленном порядке между заказчиком и подрядчиком.

Цены на строительные материалы и материально-технические ресурсы приняты по каталогу текущих цен за 1- квартал 2022 года по протоколу согласования цен

Прочие затраты подрядчика (Пп) определены согласно письма заказчика в пределах 20% от суммы прямых затрат.

Затраты на эксплуатацию строительных машин и механизмов приняты согласно письма заказчика и по маркам согласно прогнозным ценам ЦЭР и ЦКС на 01.01.2019г.

Коэффициент риска определяется исходя из прогнозируемого индекса роста цен в строительстве на очередной год, для данного объекта коэффициент риска в смету не включен из-за короткого срока строительства

Затраты на страховании строительных рисков приняты в соответствии с п.1 постановления Кабинета Министров Республики Узбекистан от 20.12.1999г. за № 532 «Об обязательном страховании строительных рисков при возведении объектов за счет государственных средств и кредитов под правительственную гарантию»

5. Результаты экспертного рассмотрения.

Замечания и предложения экспертизы:

Согласно Постановления Президента Республики Узбекистан «О прогнозе основных макроэкономических показателей и параметрах Государственного бюджета Республики Узбекистан на 2008 год» от 12 декабря 2007 года за № ПП-744 –«отчисление на социальное страхование» необходимо писать как, -«отчисление на единый социальный платеж».

Проверены нормы расходов: затрат труда, эксплуатации машин и механизмов.

5.1. Экспертизой проверены объемы работ и сверены ремонтные работы с утвержденным локальной ведомости

5.2 В процессе экспертизы по замечаниям и предложениям экспертизы в рабочий проект внесены изменения и исправления в рабочем порядке.

Проверены цены на строительные материалы и конструкции по согласованию текущих цен по «Каталогу текущих цен на материально-технические ресурсы, применяемые в строительном производстве Республики Узбекистан», как средневзвешенные по региону. Отмечается, что вся ответственность за правильность и достоверность предоставленных первичных исходных данных возлагается на заказчика.

Примечание :

В соответствии с «Временным положением о порядке определения стоимости строительства объектов в договорных текущих ценах утвержденным постановлением Кабинета Министров от 11.06.2003 г. № 261 и постановлением Кабинета Министров от 3.07.2003 г. № 302 рекомендуемая стартовая стоимость капитального ремонта является ориентиром при проведении конкурсных торгов.

ШНК 1.03.06-09 «Настоящие правила подлежат применению всеми уполномоченными на проведение экспертизы для юридических лиц, имеющих лицензии Госархитекстроя Республики Узбекистан на проведение экспертизы проектов строительства применение настоящих правил носит рекомендательный характер

«Юридические лица, имеющие лицензии Госархитекстроя Республики Узбекистан проводят экспертизу градостроительной документации строительства по вопросам отнесенным к их компетенции в соответствии с лицензионным соглашением».

ВЫВОДЫ:

Отмечается, что Подрядной организации необходимо получить заключение экспертизы с подтверждением величины прочих затрат по финансовым результатам предыдущего года, а также по определению расчётных текущих цен на эксплуатацию машин и механизмов и на перевозку грузов автотранспортом согласно Постановлений Кабинета Министров Республики Узбекистан за № 261 от 11.06.2003 года, № 226 от 12.05.2004 года, №54 от 5.02.1999 года, № 444 от 15.10.2003 года, «Методических рекомендаций по определению «прочих затрат» заказчика и подрядчика при расчёте стоимости строительства объектов в договорных текущих ценах» разработанный Центром по экономическому реформированию и ценообразованию в капитальном строительстве (ЦЭР и ЦКС) и утвержденный приказом Гос.Комархитекстроя Р.Уз. от 28 декабря 2007 года за № 129, ШНК 4.01.16-04 п.5.10, ШНК 4.03.01-04, ШНК 4.02.27-05, «Методических рекомендаций» по определению расчётных текущих цен на перевозку грузов автотранспортом и эксплуатации машин и механизмов за 2006 и 2007 годы, принятый и введенный в действие приказом Госархитекстроя Республики Узбекистан от 2004 года № 31.

Заказчику предписывается произвести оплату подрядчика по сметной документации при наличии заключения экспертизы о величине прочих затрат подрядчика, затрат на эксплуатацию строительных машин и механизмов (Маш-час.), на перевозку грузов автотранспортом для строительства (тн.км). Рабочий проект в виде сметной документации по объекту на «Разборка и сборка плитных крышек вспомогательного оборудования в районе отметки котельной 7,2(отм)» рассмотренный на предмет предельной стоимости в текущих ценах рекомендуется к утверждению с учётом экспертного рассмотрения со сметной стоимостью в сумме 186123,971 (Сто восемьдесят шесть миллионов сто двадцать три тысячи девятьсот семьдесят один) сумм без учета НДС и 214042,566 (Сто восемьдесят шесть миллионов сто двадцать три тысячи девятьсот семьдесят один) сум с учетом НДС и носит рекомендательный характер.

Срок действия настоящего экспертного заключения 2 года с момента выдачи.

Эксперт :



Сафаров.С.

5.2 В процессе экспертизы по замечаниям и предложениям экспертизы в рабочий проект внесены изменения и исправления в рабочем порядке.

Проверены цены на строительные материалы и конструкции по согласованию текущих цен по «Каталогу текущих цен на материально-технические ресурсы, применяемые в строительном производстве Республики Узбекистан», как средневзвешенные по региону. Отмечается, что вся ответственность за правильность и достоверность предоставленных первичных исходных данных возлагается на заказчика.

Примечание :

В соответствии с «Временным положением о порядке определения стоимости строительства объектов в договорных текущих ценах утвержденным постановлением Кабинета Министров от 11.06.2003 г. № 261 и постановлением Кабинета Министров от 3.07.2003 г. № 302 рекомендуемая стартовая стоимость капитального ремонта является ориентиром при проведении конкурсных торгов.

ШНК 1.03.06-09 «Настоящие правила подлежат применению всеми уполномоченными на проведение экспертизы для юридических лиц, имеющих лицензии Госархитекстроя Республики Узбекистан на проведение экспертизы проектов строительства применение настоящих правил носит рекомендательный характер

«Юридические лица, имеющие лицензии Госархитекстроя Республики Узбекистан проводят экспертизу градостроительной документации строительства по вопросам отнесенным к их компетенции в соответствии с лицензионным соглашением».

ВЫВОДЫ:

Отмечается, что Подрядной организации необходимо получить заключение экспертизы с подтверждением величины прочих затрат по финансовым результатам предыдущего года, а также по определению расчётных текущих цен на эксплуатацию машин и механизмов и на перевозку грузов автотранспортом согласно Постановлений Кабинета Министров Республики Узбекистан за № 261 от 11.06.2003 года, № 226 от 12.05.2004 года, №54 от 5.02.1999 года, № 444 от 15.10.2003 года, «Методических рекомендаций по определению «прочих затрат» заказчика и подрядчика при расчёте стоимости строительства объектов в договорных текущих ценах» разработанный Центром по экономическому реформированию и ценообразованию в капитальном строительстве (ЦЭР и ЦКС) и утвержденный приказом Гос.Комархитекстроя Р.Уз. от 28 декабря 2007 года за № 129, ШНК 4.01.16-04 п.5.10, ШНК 4.03.01-04, ШНК 4.02.27-05, «Методических рекомендаций» по определению расчётных текущих цен на перевозку грузов автотранспортом и эксплуатации машин и механизмов за 2006 и 2007 годы, принятый и введенный в действие приказом Госархитекстроя Республики Узбекистан от 2004 года № 31.

Заказчику предписывается произвести оплату подрядчика по сметной документации при наличии заключения экспертизы о величине прочих затрат подрядчика, затрат на эксплуатацию строительных машин и механизмов (Маш-час.), на перевозку грузов автотранспортом для строительства (тн.км). Рабочий проект в виде сметной документации по объекту на «Разборка и сборка плитных крышек вспомогательного оборудования в районе отметки котельной 7,2(отм)» рассмотренный на предмет предельной стоимости в текущих ценах рекомендуется к утверждению с учётом экспертного рассмотрения со сметной стоимостью в сумме 186123,971 (Сто восемьдесят шесть миллионов сто двадцать три тысячи девятьсот семьдесят один) сумм без учета НДС и 214042,566 (Сто восемьдесят шесть миллионов сто двадцать три тысячи девятьсот семьдесят один) сум с учетом НДС и носит рекомендательный характер.

Срок действия настоящего экспертного заключения 2 года с момента выдачи.

Эксперт :



Сафаров.С.

ИСХОДНЫЕ ДАННЫЕ

**РАЗБОРКА И СБОРКА ПЛИТНЫХ КРЫШЕК ВСПОМОГАТЕЛЬНОГО ОБОРУДОВАНИЯ В РАЙОНЕ
ОТМЕТКИ КОТЕЛЬНОЙ 7,2 (ОТМ)**

Нормативная трудоемкость объекта (Т)	2399,8621	чел/час
Среднегодовая заработная плата строителей по региону в расчете на месяц, определенная на основе данных подрядчика, сум./месяц (Змс)	3100,280	тыс.сум/ месяц
Среднемесячный фонд рабочего времени в часах по данным Министерства труда и социальной защиты населения Республики Узбекистан (Ф)	168,33	час
Коэффициент учета размера отчислений на соцстрах	1,12	коэфф.
Затраты на эксплуатацию машин и механизмов (Сэм)	13387,332	тыс.сум
Затраты на строительные материалы, изделия (См)	82162,914	тыс.сум
Затраты на основную зарплату	49504,390	тыс.сум
Начисление на социальное страхование - 12 %	5940,527	тыс.сум
Транспортные затраты на материалы	4108,146	тыс.сум
Коэффициент риска	0,00	%
Прочие затраты и расходы подрядчика (Пп)	20,00	%
Отраслевая рентабельность	0,0	%
Прочие затраты заказчика по главам	0,00	тыс.сум
Прочие затраты и расходы заказчика (Пз)	0	%
Затраты на страхование строительства объектов	0,32	%



У.У.Камалов

ИСХОДНЫЕ ДАННЫЕ

**РАЗБОРКА И СБОРКА ПЛИТНЫХ КРЫШЕК ВСПОМОГАТЕЛЬНОГО ОБОРУДОВАНИЯ В РАЙОНЕ
ОТМЕТКИ КОТЕЛЬНОЙ 7,2 (ОТМ)**

Нормативная трудоемкость объекта (Т)	2399,8621	чел/час
Среднегодовая заработная плата строителей по региону в расчете на месяц, определенная на основе данных подрядчика, сум./месяц (Змс)	3100,280	тыс.сум/ месяц
Среднемесячный фонд рабочего времени в часах по данным Министерства труда и социальной защиты населения Республики Узбекистан (Ф)	168,33	час
Коэффициент учета размера отчислений на соцстрах	1,12	коэфф.
Затраты на эксплуатацию машин и механизмов (Сэм)	13387,332	тыс.сум
Затраты на строительные материалы, изделия (См)	82162,914	тыс.сум
Затраты на основную зарплату	49504,390	тыс.сум
Начисление на социальное страхование - 12 %	5940,527	тыс.сум
Транспортные затраты на материалы	4108,146	тыс.сум
Коэффициент риска	0,00	%
Прочие затраты и расходы подрядчика (Пп)	20,00	%
Отраслевая рентабельность	0,0	%
Прочие затраты заказчика по главам	0,00	тыс.сум
Прочие затраты и расходы заказчика (Пз)	0	%
Затраты на страхование строительства объектов	0,32	%



У.У.Камалов

ИСХОДНЫЕ ДАННЫЕ

**РАЗБОРКА И СБОРКА ПЛИТНЫХ КРЫШЕК ВСПОМОГАТЕЛЬНОГО ОБОРУДОВАНИЯ В РАЙОНЕ
ОТМЕТКИ КОТЕЛЬНОЙ 7,2 (ОТМ)**

Нормативная трудоемкость объекта (Т)	2399,8621	чел/час
Среднегодовая заработная плата строителей по региону в расчете на месяц, определенная на основе данных подрядчика, сум./месяц (Змс)	3100,280	тыс.сум/ месяц
Среднемесячный фонд рабочего времени в часах по данным Министерства труда и социальной защиты населения Республики Узбекистан (Ф)	168,33	час
Коэффициент учета размера отчислений на соцстрах	1,12	коэфф.
Затраты на эксплуатацию машин и механизмов (Сэм)	13387,332	тыс.сум
Затраты на строительные материалы, изделия (См)	82162,914	тыс.сум
Затраты на основную зарплату	49504,390	тыс.сум
Начисление на социальное страхование - 12 %	5940,527	тыс.сум
Транспортные затраты на материалы	4108,146	тыс.сум
Коэффициент риска	0,00	%
Прочие затраты и расходы подрядчика (Пп)	20,00	%
Отраслевая рентабельность	0,0	%
Прочие затраты заказчика по главам	0,00	тыс.сум
Прочие затраты и расходы заказчика (Пз)	0	%
Затраты на страхование строительства объектов	0,32	%



У.У.Камалов

Сводная стартовая стоимость объекта

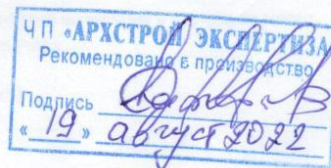
РАЗБОРКА И СБОРКА ПЛИТНЫХ КРЫШЕК ВСПОМОГАТЕЛЬНОГО ОБОРУДОВАНИЯ В РАЙОНЕ ОТМЕТКИ КОТЕЛЬНОЙ 7,2 (ОТМ)

Составлена в текущих ценах

№	Наименование затрат	Сумма, тыс.сум
II	III	
1	Затраты на основную заработную плату с учётом начислений на социальное страхование	55 444,917
2	Затраты на эксплуатацию машин и механизмов	13 387,332
3	Затраты на строительные материалы, изделия и конструкции с транспортным расходом	86 271,060
4	Затрат на оборудование, мебель и инвентарь	-
	Итого прямые затраты	155 103,309
5	Прочие затраты и расходы подрядчика - 20%	31 020,662
6	Отраслевая рентабельность - 0 % согласно постановления Кабинета Министров от 9 июня 2014 г. № 149	-
	Итого СМР	186 123,971
7	Затраты на страхование строительства объектов - 0,32 %	-
	ИТОГО	186 123,971
8	Коэффициент риска, определяемый исходя из прогнозируемого индекса роста цен в строительстве на очередной год-0 %	-
	Итого сметная стоимость в текущих ценах	186 123,971
9	НДС-15%	27 918,596
10	Итого сметная стоимость текущих ценах с НДС	214 042,566



У.У. Камалов
У.У. Камалов



BUXOROENERGOMARKAZ



БУХАРАЭНЕРГОМАРКАЗ

AKSIYADORLIK JAMIYATI

АКЦИОНЕРНОЕ ОБЩЕСТВО

200122, Buxoroshahri, Alpomishko'chasi, 5. Tel: +(99865) 222 8040, +(99865) 7700180E-mail: buxoroenergomarkaz@gmail.com
200122, город Бухара, улица Алпомиш, строение 5. Телефон: +(99865) 222 8040, +(99865) 7700180

№

19.08.2022.
381

“Бессилус” МЧЖ
раҳбари А.И.Чориевга

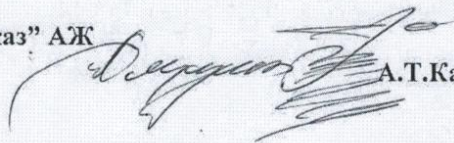
“Бухороэнергомарказ” АЖ Сиздан қозонхона цехида жойлашган отметка 7,20 қўйимча усқуналарнинг ОСВ-1,2,3, буг қувурларининг ҳамда ДП-1 ва ДП-2 орасидаги деаэраторларнинг остки қисмларини демонтаж ва монтаж қилиш учун смета ҳужжатларини тайёрлаб беришингизни сўраймиз.

Нуқсон далолатномалари илова қилинади.

Тўлов кафолатланади.

“Бухороэнергомарказ” АЖ

Директори


А.Т.Караев

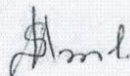
«Утверждаю»
Директор АО «Бухараэнергомарказ»
города Бухары.
Караев А.Т.
« 2022 года

ПРОТОКОЛ СОГЛАСОВАНИЯ ЦЕН

№	Наименование материалы	Единица измерения	Сумма.
1	Кислород технический газообразный	метр ³	7300
2	Сжиженный газ "пропан"	кг	10434,78
3	Электроды УОНИ 13/55 ф4мм	кг	16200
4	Грунтовка ГФ-021 красно-коричневая	тн	25000000
5	Растворитель марки Р-4	тн	25000000
6	Шлиф круг	шт	22000

О чем составлен настоящий протокол согласования цен

Гл.Бухгалтер



З.Б.Сафаров

АО «БУХАРАЭНЕРГОМАРКАЗ»

«УТВЕРЖДАЮ»

ГЛАВНЫЙ ИНЖЕНЕР

Н.Н.АМРУЛЛАЕВ

ДЕФЕКТНЫЙ АКТ

г.БУХАРА

от 06 «мая» 2022г.

Мы, нижеподписавшиеся комиссия в составе: начальника котельного цеха Сарикова Ж.А.; начальника ПТО Нарзуллаева У.М.; начальника РСУ Турсунова И.И. произвели техническое обследование состояния пола из железобетонных плит перекрытия на отметке 7.2 между деаэраторами ДП-1 и ДП-2 и выявили нижеследующие замечания:

- в виду многолетней эксплуатации площадки, имеется сильный износ поверхности стяжки пола и самих железобетонных перекрытий, сквозные отверстия в плите пола пробитые протечкой воды, местами оголены металлические арматуры в плите, плита снизу осыпается, что создает аварийную ситуацию и может привести к обрушению плит.

Исходя из выше перечисленного, и опасностью дальнейшей эксплуатации данных плит перекрытия, принято решение произвести замену аварийных плит на металлические, с выполнением ряда работ:

- демонтировать разрушенную стяжку пола толщ. 20см в 22,0м²;
- демонтировать плиты в количестве 3 шт. размером 5,8 x1,5 -26,0 м²;

Для нового монтажа плит перекрытий необходимо выполнить:

- изготовление и монтаж балок из двутаврового профиля № 40 в количестве 2 шт длиной по 6 пм = 12 пм –вес- 0,684тн;
- изготовление и монтаж балок из двутаврового профиля №24 в количестве 3шт длиной по 6 пм = 18 пм вес – 0,491тн
- изготовление, устройство и монтаж прогонов под площадки из швеллера № 14 для монтажа площадок в к-ве 5 шт длиной по 4,5пм = 22,5пм вес- 0,277тн;;
- монтаж металлических (готовых) площадок в количестве -30 м² весом 1,194тн ;

О чем составленный данный дефектный акт.

Начальник котельного цеха

Ж.А.Сариков

Начальник ПТО

У.М.Нарзуллаев

Начальник РСУ

И.К.Турсунов

АО «БУХАРАЗЭНЕРГОМАРКАЗ»

«УТВЕРЖДАЮ»

ГЛАВНЫЙ ИНЖЕНЕР

Н.Н.АМРУЛЛАЕВ

ДЕФЕКТНЫЙ АКТ

г.БУХАРА

от 06 «мая» 2022г.

Мы, нижеподписавшиеся комиссия в составе: начальника котельного цеха Сарикова Ж.А.; начальника ПТО Нарзуллаева У.М.; начальника РСУ Турсунова И.И. произвели техническое обследование состояния пола из железобетонных плит перекрытия на отметке 7.2 в районе ОСВ (охладитель сепарированной воды) 1,2,3 и были выявлены нижеследующие замечания:

- в виду многолетней эксплуатации площадки под оборудованием, имеется сильный износ поверхности стяжки пола и самих ж/б перекрытий, сквозные отверстия в плите пола пробитые протечкой воды, местами оголены металлические арматуры в плите, что создает аварийную ситуацию и может привести к обрушению плит.

Исходя из выше перечисленного, и опасностью дальнейшей эксплуатации данных плит перекрытия, принято решение произвести замену не пригодных плит на металлические.

- демонтировать разрушенную стяжку пола в 36м²;
 - демонтировать железобетонные плиты в к-ве 5 шт . размером 5,8 х1,5 -43,5м²;
 - смонтировать металлоконструкции стойки крепления из спаренного швеллера №24 -4шт высотой по 2м, весом – **0,384тн**; и перемычки из двутавра №24 длиной по 6м в кол- 2 шт весом – **0,656тн** для крепления ОСВ;
 - демонтаж стойки труба ф 219х6 дл 2,8 м-2 шт **дл.5,6м вес 177кг -**; монтаж стойки труба ф219х6 - 1 стойка **дл.3,0м – вес 95,0**;
 - демонтировать металлическую конструкцию, основание для существующего оборудования из разного металла, состав материалов в т.ч.:
 - швеллер № 14- дл.2,6м -**32кг**; швеллер №12 – 3,8пм -**69,3кг**; швеллер № 18 - **169кг**; уголок №10 – **139 кг**; Уголок 12 -**108кг**;
 - демонтаж трубы ф100мм дл.**1,8м**;
- Для нового монтажа плит перекрытий необходимо выполнить:
- изготовление и монтаж прогонов для установки плит площадок, из двутавровой балки № 24 в кол-ве 8шт длиной по 6м = **48пм ,вес -1152кг**;
 - установка ригеля для под балки №24 из швеллера №14 в к-ве 2шт длиной по 7,5пм =**14пм**;
 - устройство и монтаж прогонов под площадки из швеллера №14 в к-ве 5 шт длиной по 7,5пм = **37,5пм**;
 - монтаж металлических площадок в количестве -48м²;
 - выполнить монтаж основания для установки оборудования ОСВ из металлоконструкций к дальнейшей эксплуатации.

О чем составленный данный дефектный акт.

Начальник котельного цеха
Начальник ПТО
Начальник РСУ

Ж.А.Сариков
У.М.Нарзуллаев
И.К.Турсунов

«УТВЕРЖДАЮ»

ГЛАВНЫЙ ИНЖЕНЕР

Н.Н. АМРУЛЛАЕВ

ДЕФЕКТНЫЙ АКТ

г.БУХАРА

от 06 «мая» 2022г.

Мы, нижеподписавшиеся комиссия в составе: начальника котельного цеха Сарикова Ж.А.; начальника ПТО Нарзуллаева У.М.; начальника РСУ Турсунова И.И. произвели техническое обследование состояния пола из железобетонных плит перекрытия на отметке 7.2 в районе паропровода и были выявлены нижеследующие замечания:

- в виду многолетней эксплуатации площадки под оборудованием, имеется сильный износ поверхности стяжки пола и самих железобетонных перекрытий, сквозные отверстия в плите пола пробитые протечкой воды, местами оголены металлические арматуры в плите, нижняя часть плиты (по ригелям) разрушена, что создает аварийную ситуацию и может привести к обрушению плит.

Исходя из выше перечисленного и опасностью дальнейшей эксплуатации данных плит перекрытия, принято решение произвести замену аварийных плит на металлические.

- демонтировать разрушенную стяжку пола толщ. 20см в 36м²;
- демонтировать железобетонные плиты в к-ве 3 шт . размером 5,8 х1,5 = 26,0м²;
- монтаж металлоконструкций стоек крепления из спаренного швеллера №24 -4шт высотой по 2м, для укрепления паропровода;
- демонтировать металлическую конструкцию, основание для существующего оборудования из разного металла;

Для нового монтажа плит перекрытий необходимо выполнить нижеследующее:

- изготовление и монтаж прогонов для установки плит площадок, из двутавровой балки № 24 в кол-ве 8 шт длиной по 6м = 48пм вес -1,30тн;
- изготовление и монтаж ригеля под балки №24 из швеллера №14 в к-ве 2шт длиной по 7,5пм =14пм вес = 0,172тн;
- устройство и монтаж прогонов под площадки из швеллера №14 в к-ве 5 шт длиной по 7,5пм = 37.5пм вес -0, 461тн;
- монтаж металлических площадок (готовых) в количестве -48м² вес -1,911 тн;
- выполнить монтаж основания для установки паропровода из металлоконструкций к дальнейшей эксплуатации.

О чем составленный данный дефектный акт.

Начальник котельного цеха

Ж.А.Сариков

Начальник ПТО

У.М.Нарзуллаев

Начальник РСУ

И.К.Турсунов