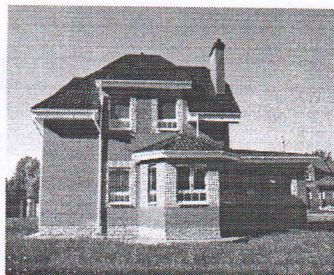


O'ZBEKISTON
RESPUBLIKASI
"PARDOZ"
XUSUSIY FIRMASI



ЎЗБЕКИСТОН
РЕСПУБЛИКАСИ
"ПАРДОЗ"
ХУСУСИЙ ФИРМАСИ

Лицензия на проектно – сметные работы № АЛ-000786 от 07.06.2020 год.

ПРЕДВАРИТЕЛЬНАЯ РАСЧЕТНАЯ СТАРТОВАЯ
СТОИМОСТЬ В ДОГОВОРНЫХ ТЕКУЩИХ ЦЕНАХ
ПО ЗАМЕЧАНИЯМ ЭКСПЕРТИЗЫ

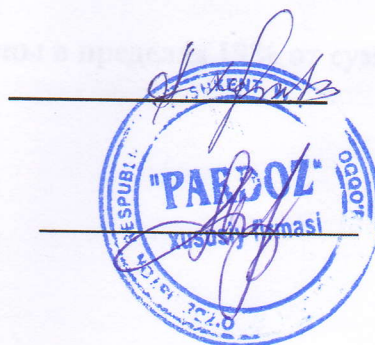
ТЕКУЩИЙ РЕМОНТ ОТДЕЛЕНИЯ «ТЕРАПИЯ» ЦЕНТРАЛЬНОЙ
БОЛЬНИЦЫ ТТБ КУЙИЧИРЧИКСКОГО РАЙОНА ТАШКЕНТСКОЙ
ОБЛАСТИ

СТОИМОСТЬ

в текущих договорных ценах

38 873 162 СУМ БЕЗ НДС

ДИРЕКТОР Ч.Ф. «ПАРДОЗ»:



А.ХАЛИКОВ.

СОСТАВИЛА :

КИМ А.

Ташкент – октябрь 2022г

ПОЯСНИТЕЛЬНАЯ ЗАПИСКА

к сметно-ресурсному расчету в договорных текущих ценах

УЩЕЙ РЕМОНТ ОТДЕЛЕНИЯ "ТЕРАПИЯ" ЦЕНТРАЛЬНОЙ БОЛЬНИЦЫ ТТБ КУЙИЧИРЧИКСКОГО РАЙОНА
АСТИ

Договорная стоимость объекта определена в текущих ценах, согласно Постановления
бинета Министров РУз от 11 июня 2003 г. № 261 «О переходе на договорные текущие цены
и реализации инвестиционных проектов, осуществляемых за счет централизованных
вложений», а также Методических рекомендаций по составлению ресурсных расчетов
ет) на строительные и монтажные работы, ШНК4.01.16-09.

При расчете заработной платы принята среднестатистическая 33060,13 сум за 1
1/час, с учетом отчисления на социальное страхование-12% по Ташкентской области

Цены на строительные материалы и материально-технические ресурсы за 2-й
артал 2022 г., применяемые в строительном производстве РУз «Центра по экономическому
формированию и ценообразованию в капитальном строительстве Госархитектстрою РУз»,
также сложившихся средних оптовых рыночных цен.

Определенная настоящей ресурсной сметой стоимость прямых затрат в текущих
нах носит рекомендательный характер и не может служить ориентиром и основанием при
аиморасчетах между заказчиком и подрядной организацией.

На основании Постановления Кабинета Министров РУз от 15.08.95 г. За №16/19-28
нежная единица в сметной документации принята- Сум.

Транспортные расходы на строительные материалы приняты -5%, на оборудование
размере -2%, на кабельно-проводниковую продукцию -1,5%.

Затраты на эксплуатацию строительных машин и механизмов приняты по данным
лькующий строительных организаций и управлений механизацией.

Прочие затраты подрядчика определены в пределах 19% от суммы прямых затрат.

ПОЯСНИТЕЛЬНАЯ ЗАПИСКА

ОПРЕДЕЛЕНИЕ СТАРТОВОЙ СТОИМОСТИ ОБЪЕКТА В ДОГОВОРНЫХ ТЕКУЩИХ ЦЕНАХ

Стартовая стоимость строительства объекта определена в соответствии с постановлением Кабинета Министров от 11.06.2003 года N 261 « О переходе на договорные цены при реализации инвестиционных проектов», Постановлением Кабинета Министров от 12.05.2009 года N 226 « О внесении изменений в некоторые решения Кабинета Министров Республики Узбекистан» и Правилами определения стоимости строительства в договорных текущих ценах ШНК 4.01.16-09.

Стоимость объекта определена по "ресурсному методу" на основании разработанной документации:

по номенклатуре и количеству оборудования;

по нормативной трудоемкости;

по затратам на эксплуатацию машин и механизмов;

по номенклатуре и количеству строительных материалов, изделий и конструкций;

по прочим затратам и расходам.

Стоимость объекта в текущих ценах определена по формуле:

$$C = (C_o + C_m + C_{зп} + C_{эм} + C_{п+пп} + C_z + C_p) \times K_p,$$

где:

C_o - затраты на оборудование, мебель и инвентарь;

C_m - затраты на строительные материалы, изделия и конструкции;

$C_{зп}$ - затраты на основную заработную плату с учетом начислений на социальное обеспечение;

$C_{эм}$ - затраты на эксплуатацию машин и механизмов;

$C_{п}$ - прочие затраты производственного характера

$C_{пп}$ - прочие затраты и расходы подрядчика;

C_z - прочие затраты и расходы заказчика;

C_p - затраты на страхование строительства объектов;

K_p - коэффициент риска, определяемый исходя из прогнозируемого индекса роста цен в строительстве на очередной год.

Затраты на оборудование, мебель и инвентарь определяются на основании спецификаций с применением цен предприятий-производителей (поставщиков) или по банку цен, формируемому на основе мониторинга цен с учетом транспортных и складских расходов, отчислений в пенсионный и дорожный фонд, жилищный и школьный налог.

Затраты на строительные материалы, изделия и конструкции определены на основе статистических показателей согласно сводного ресурсного расчета, разработанного в составе мониторинга с применением средних цен на единицу, сложившихся в данном регионе, по формуле:

$$C_m = C_{m1} + C_{m2} + C_{m3} + \dots + C_{mp},$$

где:

$C_{m1}, C_{m2}, C_{m3}, C_{mp}$ - стоимость отдельных видов строительных материалов и конструкций;

$$C_{mp} = N \times C_{cp},$$

где:

N - количество отдельного вида строительного материала (изделия, конструкции), необходимого для строительства объекта;

C_{cp} - средняя цена на единицу строительного материала (изделия, конструкции).

Цены на строительные материалы (изделия, конструкции), определенные в соответствии с законодательными нормами, включают в себя оптовые цены заводо-предприятий, затраты на тару, транспортные расходы, наценки снабженческо-оказывающих организаций.

расчет транспортных расходов определен в % от стоимости материалов, конструкций и оборудования по данным заказчика.

Затраты на заработную плату определены путем умножения нормативной трудоемкости объекта на текущую стоимость одного человека-часа (в сумах) и на коэффициент, учитывающий размер отчисления на социальное страхование, по формуле:

$$Сзп = Т \times Сч \times Ксс,$$

где:

Т - нормативная трудоемкость строительства объекта, определяемая в составе сметной документации в чел.-часах;

Сч - среднечасовая заработная плата рабочих, исчислена исходя из уровня статистической месячной заработной платы строителей по региону;

Ксс - коэффициент, учитывающий размер отчислений на социальное страхование =

Исчисление среднечасовой заработной платы произведено по формуле:

$$Сч = Змс : \Phi,$$

где:

Змс - среднегодовая заработная плата строителей по региону в расчете на месяц, определенная на основе статистических данных за предыдущие 12 месяцев, сум./месяц;

\Phi - среднемесячный фонд рабочего времени в часах по данным Министерства труда и социальной защиты населения Республики Узбекистан, на 20_год = _____ часа.

Согласно каталога текущих цен за 11 квартал 20_г., сложившаяся среднемесячная заработная плата рабочих-строителей по г. Ташкенту составила : _____ сум.

Количество рабочих часов в месяц на 20_г.- _____ часов;

Часовая ставка- Сч= _____ сум/час;

Трудозатраты по ресурсной смете - Траб= _____ чел-час;

Основная заработная плата рабочих-строителей :

Сзп= _____ тыс.сум

Отчисление на соц.страхование 12% от основной заработной платы:

_____ тыс.сум

Основная заработная плата рабочих-строителей с отчислением на социальное страхование составила - _____ тыс.сум

Стоимость затрат на эксплуатацию машин и механизмов при определении стоимости строительства объекта принимается по текущим ценам по формуле:

$$Сэм = ЭМ \times Цпр,$$

где:

ЭМ - объем эксплуатации машин и механизмов в часах;

Цпр - текущие цены на эксплуатацию машин и механизмов в час/сум.

Текущие цены на эксплуатацию машин и механизмов определены по данным каталога.

Иные затраты производственного характера (Сп) определяются в соответствии с техническими затратами подрядчика (ШНК4.01.16-09).

Иные затраты подрядчика (Пп) состоят из необходимой прибыли, включая накладные платежи и отчисления, складывающейся исходя из конъюнктуры рынка строительных работ (услуг).

Иные затраты и расходы заказчика (Пз) состоят из затрат на проектно-исследовательские работы, экспертизу, проведение конкурсных торгов (тендера), осуществление технического надзора, других расходов, связанных со строительством объекта.

где:

Иные затраты заказчика включаются в договорную стоимость объекта по данным каталога.

где:

Исчисленная стоимость строительства объекта является рекомендуемой.

«УТВЕРЖДАЮ»



2022Г

ЗАДАНИЕ НА РАСЧЕТ СТАРТОВЫХ СТОИМОСТЕЙ В ТЕКУЩИХ ЦЕНАХ

Основные данные и требования	Содержание основных данных и требований
Наименование работ	ТЕКУЩИЙ РЕМОНТ ОТДЕЛЕНИЯ "ТЕРАПИЯ" ЦЕНТРАЛЬНОЙ БОЛЬНИЦЫ ТТБ КУЙИЧИРЧИКСКОГО РАЙОНА ТАШКЕНТСКОЙ ОБЛАСТИ
Местонахождение объектов ремонта	Куйичирчикский район
Заказчик	ТТБ
Ген.проектировщик	ЧФ «ПАРДОЗ»
Основные объемы работ	<p>5.1. В процессе расчетов Исполнитель выполняет:</p> <ul style="list-style-type: none"> * Расчеты стартовых стоимостей ремонтно-строительных работ (РСР) в текущих ценах. <p>5.2. В объеме документации Исполнителем предоставляются:</p> <ul style="list-style-type: none"> * Локально ресурсная ведомость * Ведомость расхода материалов * Расчет стоимости ремонта в текущих ценах
Исходные данные для расчетов	<p>6.1. дефектный акт или ведомость объемов, утвержденные и предоставленные Заказчиком.</p> <p>6.2. Стоимость единиц материалов, конструкций и оборудования для определения прямых затрат принимаются по каталогам Госархитектстроа Республики Узбекистан, аналогам, данным товарной биржи, указания Заказчика.</p> <p>6.3. Заработная плата- по статическим данным</p> <p>6.4. Стоимость эксплуатации машин и механизмов (машинозатрат)- по аналогам, рекомендациям экспертных органов и иным источникам информации.</p> <p>6.5. Прочие затраты подрядчика – в соответствии со статическими данными.</p> <p>6.6. Прочие затраты Заказчика – в соответствии с текущими согласованиями с Заказчиком.</p> <p>6.7. Коэффициент риска не учитывается.</p> <p>6.8. Затраты на страхование объекта не учитываются</p> <p>6.9</p>
Особые условия	<p>7.1. Исполнитель – Генпроектировщик обеспечивает защиту расчетов в процессе их экспертизы, при необходимости.</p> <p>7.2. Оплату услуг по выполнению экспертизы расчетов обеспечивает Заказчик по отдельному договору с органами экспертизы.</p>
Объем документации, сдаваемой заказчику	<p>Расчеты стоимостей строительства в текущих ценах в составе п. 5.2. данного задания в 2-х экземплярах</p>
Источник финансирования	бюджетные средства
Генподрядчик	Определяется на конкурсной основе





ТЕКУЩИЙ РЕМОНТ ОТДЕЛЕНИЯ "ТЕРАПИЯ" ЦЕНТРАЛЬНОЙ БОЛЬНИЦЫ ТТБ КУЙЧИРЧИКСКОГО РАЙОНА ТАШКЕНТОНА
(наименование стройки)

ДЕФЕКТНЫЙ АКТ

Мы, нижеподписавшиеся, комиссия в количестве 3 человек _____ составили настоящий акт о том, что для текущего ремонта необходимо произвести нижеследующие виды работ:

работ:

2	3	Единица измерения	Количество	
			на ед. измерения	по проектным данным
4	5	6	7	8
	ОКРАШИВАНИЕ ПОВЕРХНОСТЕЙ СТЕН ВОДОЭМУЛЬСИОННЫМИ СОСТАВАМИ: РАНЕЕ ОКРАШЕННЫХ ВОДОЭМУЛЬСИОННОЙ КРАСКОЙ С РАСЧИСТКОЙ СТАРОЙ КРАСКИ: ДО 35 %	100M2	9,6000	
	УЛУЧШЕННАЯ МАСЛЯНАЯ ОКРАСКА РАНЕЕ ОКРАШЕННЫХ СТЕН ЗА ДВА РАЗА С РАСЧИСТКОЙ СТАРОЙ КРАСКИ: ДО 35 %	100M2	2,4000	
	ОКРАШИВАНИЕ ПОВЕРХНОСТЕЙ ПОТОЛКОВ ВОДОЭМУЛЬСИОННЫМИ СОСТАВАМИ: РАНЕЕ ОКРАШЕННЫХ ВОДОЭМУЛЬСИОННОЙ КРАСКОЙ С РАСЧИСТКОЙ СТАРОЙ КРАСКИ: ДО 35 %	100M2	5,2200	

ПОДПИСАЛИ:

[Signature]
[Signature]
[Signature]

[Signature]
[Signature]
[Signature]

РЕКОМЕНДУЕМАЯ СТОИМОСТЬ ОБЪЕКТА В ТЕКУЩИХ ЦЕНАХ.

**ТЕКУЩИЙ РЕМОНТ ОТДЕЛЕНИЯ "ТЕРАПИЯ" ЦЕНТРАЛЬНОЙ БОЛЬНИЦЫ ТТБ
КУЙИЧИРЧИКСКОГО РАЙОНА ТАШКЕНТСКОЙ ОБЛАСТИ**

№.№ ПП	НАИМЕНОВАНИЕ ЗАТРАТ	Цена
1	2	3
1	ЗАТРАТЫ НА ОБОРУДОВАНИЕ, МЕБЕЛЬ И ИНВЕНТАРЬ	
2	ЗАТРАТЫ НА СТРОИТЕЛЬНЫЕ МАТЕРИАЛЫ, ИЗДЕЛИЯ И КОНСТРУКЦИИ	13 064 246,00
3	ТРАНСПОРТНЫЕ РАСХОДЫ НА МАТЕРИАЛЫ	391 927,38
4	КАБЕЛЬНО-ПРОВОДНИКОВАЯ ПРОДУКЦИЯ	
5	ТРАНСПОРТНЫЕ РАСХОДЫ 1,5%	
6	ЗАТРАТЫ НА ОСНОВНУЮ ЗАРАБОТНУЮ ПЛАТУ С УЧЕТОМ НАЧИСЛЕНИЙ НА СОЦИАЛЬНОЕ СТРАХОВАНИЕ	19 210 348,92
7	ЗАТРАТЫ НА ЭКСПЛУАТАЦИЮ МАШИН И МЕХАНИЗМОВ	0,00
8	ПРОЧИЕ ЗАТРАТЫ И РАСХОДЫ ПОДРЯДЧИКА	6 206 639,24
9	ИТОГО	38 873 161,54
10	ЗАТРАТЫ НА СТРАХОВАНИЕ СТРОИТЕЛЬСТВА ОБЪЕКТОВ	0,00
11	КОЭФФИЦИЕНТ РИСКА, ОПРЕДЕЛЯЕМЫЙ ИСХОДЯ ИЗ ПРОГНОЗИРУЕМОГО ИНДЕКСА РОСТА ЦЕН В СТРОИТЕЛЬСТВЕ НА ОЧЕРЕДНОЙ ГОД	0,00
12	И Т О Г О С Т О И М О С Т Ъ С Т Р О И Т Е Л Ъ С Т В А В Т Е К У Щ И Х Ц Е Н А Х	38 873 161,54



ИСПОЛНИТЕЛЬ



ТЕКУЩИЙ РЕМОНТ ОТДЕЛЕНИЯ "ТЕРАПИЯ" ЦЕНТРАЛЬНОЙ БОЛЬНИЦЫ ТТБ КУЙИЧИРЧИКСКОГО РАЙОНА
(наименование стройки)

ЛОКАЛЬНАЯ РЕСУРСНАЯ ВЕДОМОСТЬ №
(локальная ресурсная смета)

на ТЕКУЩИЙ РЕМОНТ ОТДЕЛЕНИЯ "ТЕРАПИЯ" ЦЕНТРАЛЬНОЙ БОЛЬНИЦЫ ТТБ КУЙИЧИРЧИКСКОГО РАЙОНА
(наименование работ и затрат, наименование объекта)

нование:

п.п.	Шифр номера нормативов и коды ресурсов	Наименование работ и затрат	Единица измерения	Количество	
				на ед. измерения	по проектным данным
1	2	3	4	5	6
	E62-016-05	ОКРАШИВАНИЕ ПОВЕРХНОСТЕЙ СТЕН ВОДОЭМУЛЬСИОННЫМИ СОСТАВАМИ: РАНЕЕ ОКРАШЕННЫХ ВОДОЭМУЛЬСИОННОЙ КРАСКОЙ С РАСЧИСТКОЙ СТАРОЙ КРАСКИ: ДО 35 %	100M2		9,6000
1	1	ЗАТРАТЫ ТРУДА РАБОЧИХ-СТРОИТЕЛЕЙ	ЧЕЛ.-Ч	28,02	268,992
5	9210	ВОДА	M3	0,24	2,304
6	30653	МЕЛ ПРИРОДНЫЙ МОЛОТЫЙ	T	0,012	0,1152
7	31054	КРАСКИ ВОДОЭМУЛЬСИОННЫЕ	T	0,067	0,6432
8	31684	КЛЕЙ МАЛЯРНЫЙ ЖИДКИЙ	KГ	2,43	23,328
9	31710	ШПАТЛЕВКА КЛЕЕВАЯ	T	0,064	0,6144
10	34287	МЫЛО ТВЕРДОЕ ХОЗЯЙСТВЕННОЕ 72%	ШТ	3,2	30,72
11	35512	ПЕМЗА ШЛАКОВАЯ (ЩЕБЕНЬ ПОРИСТЫЙ ИЗ МЕТАЛЛУРГИЧЕСКОГО ШЛАКА), МАРКА 600, ФРАКЦИЯ ОТ 5 ДО 10 ММ	M3	0,0044	0,04224
2	75007	БУМАГА ШЛИФОВАЛЬНАЯ	1000M2	0,0016	0,01536
	E62-007-05	УЛУЧШЕННАЯ МАСЛЯНАЯ ОКРАСКА РАНЕЕ ОКРАШЕННЫХ СТЕН ЗА ДВА РАЗА С РАСЧИСТКОЙ СТАРОЙ КРАСКИ: ДО 35 %	100M2		2,4000
1	1	ЗАТРАТЫ ТРУДА РАБОЧИХ-СТРОИТЕЛЕЙ	ЧЕЛ.-Ч	51,19	122,856
5	31710	ШПАТЛЕВКА КЛЕЕВАЯ	T	0,0409	0,09816
7	35512	ПЕМЗА ШЛАКОВАЯ (ЩЕБЕНЬ ПОРИСТЫЙ ИЗ МЕТАЛЛУРГИЧЕСКОГО ШЛАКА), МАРКА 600, ФРАКЦИЯ ОТ 5 ДО 10 ММ	M3	0,0024	0,00576
8	43231	КРАСКИ МАСЛЯНЫЕ ГОТОВЫЕ К ПРИМЕНЕНИЮ ДЛЯ ВНУТРЕННИХ	T	0,0211	0,05064
9	44059	ВЕТОШЬ	KГ	0,18	0,432
10	75007	БУМАГА ШЛИФОВАЛЬНАЯ	1000M2	0,0011	0,00264
	E62-017-05	ОКРАШИВАНИЕ ПОВЕРХНОСТЕЙ ПОТОЛКОВ ВОДОЭМУЛЬСИОННЫМИ СОСТАВАМИ: РАНЕЕ ОКРАШЕННЫХ ВОДОЭМУЛЬСИОННОЙ КРАСКОЙ С РАСЧИСТКОЙ СТАРОЙ	100M2		5,2200
1	1	ЗАТРАТЫ ТРУДА РАБОЧИХ-СТРОИТЕЛЕЙ	ЧЕЛ.-Ч	36,25	189,225
	9210	ВОДА	M3	0,24	1,2528
	30653	МЕЛ ПРИРОДНЫЙ МОЛОТЫЙ	T	0,012	0,06264
	31054	КРАСКИ ВОДОЭМУЛЬСИОННЫЕ	T	0,067	0,34974
	31684	КЛЕЙ МАЛЯРНЫЙ ЖИДКИЙ	KГ	2,43	12,6846
	31710	ШПАТЛЕВКА КЛЕЕВАЯ	T	0,068	0,35496
	34287	МЫЛО ТВЕРДОЕ ХОЗЯЙСТВЕННОЕ 72%	ШТ	3,2	16,704
	35512	ПЕМЗА ШЛАКОВАЯ (ЩЕБЕНЬ ПОРИСТЫЙ ИЗ МЕТАЛЛУРГИЧЕСКОГО ШЛАКА), МАРКА 600, ФРАКЦИЯ ОТ 5 ДО 10 ММ	M3	0,0044	0,022968
	75007	БУМАГА ШЛИФОВАЛЬНАЯ	1000M2	0,0016	0,008352

ИТОГО ПО ЛОКАЛЬНОЙ РЕСУРСНОЙ ВЕДОМОСТИ:

ТРУДОВЫЕ РЕСУРСЫ					
1	ЗАТРАТЫ ТРУДА РАБОЧИХ-СТРОИТЕЛЕЙ	ЧЕЛ.-Ч	581,073	33060,13	19 210 349
МАТЕРИАЛЬНЫЕ РЕСУРСЫ					
9210	ВОДА	M3	3,5568	0	-
30653	МЕЛ ПРИРОДНЫЙ МОЛОТЫЙ	T	0,17784	880000	156 499
31054	КРАСКИ ВОДОЭМУЛЬСИОННЫЕ	T	0,99294	9500000	9 432 930
31684	КЛЕЙ МАЛЯРНЫЙ ЖИДКИЙ	KГ	36,0126	4200	151 253
31710	ШПАТЛЕВКА КЛЕЕВАЯ	T	1,06752	1250000	1 334 400
34287	МЫЛО ТВЕРДОЕ ХОЗЯЙСТВЕННОЕ 72%	ШТ	47,424	3500	165 984
35512	ПЕМЗА ШЛАКОВАЯ (ЩЕБЕНЬ ПОРИСТЫЙ ИЗ МЕТАЛЛУРГИЧЕСКОГО ШЛАКА), МАРКА 600, ФРАКЦИЯ ОТ 5 ДО 10 ММ	M3	0,070968	41200	2 924
43231	КРАСКИ МАСЛЯНЫЕ ГОТОВЫЕ К ПРИМЕНЕНИЮ ДЛЯ ВНУТРЕННИХ РАБОТ	T	0,05064	25000000	1 266 000
44059	ВЕТОШЬ	KГ	0,432	2000	864
75007	БУМАГА ШЛИФОВАЛЬНАЯ	1000M2	0,026352	21000000	553 392
	ИТОГО	СУМ			13 064 246
	ЗАТРАТЫ ТРУДА РАБОЧИХ	СУМ			19 210 349
	МАШИНЫ И МЕХАНИЗМЫ	СУМ			
	СТРОИТЕЛЬНЫЕ МАТЕРИАЛЫ	СУМ			13 064 246
	ТРАНСПОРТНЫЕ РАСХОДЫ 3%	СУМ			391 927
	ИТОГО ПРЯМЫЕ ЗАТРАТЫ ПО РАЗДЕЛАМ	СУМ			32 666 522
	ПРОЧИЕ ЗАТРАТЫ ПОДРЯДЧИКА 19%	СУМ			6 206 639
	ВСЕГО	СУМ			38 873 162

СОСТАВИЛА

КИМ А.

my.gov.uz

Ягона Интерактив
Давлат Хизматлари
Портали



Ўзбекистон Республикаси
Қурилиш вазирлиги

-695e-dc04-3312-9a69-3572-2747
яратилинган сана: 2020-06-07
рақами: 19489886

Ҳужжат берилган: "PARDOZ" XUSUSIY FIRMASI
Қабул қилувчининг идентификация рақами: 200567095

Интеграция-шаҳарсозлик ҳужжатларини ишлаб чиқиш фаолиятини амалга ошириш учун ЛИЦЕНЗИЯ

"PARDOZ" XUSUSIY FIRMASIda объектларнинг мураккаблик тоифалари классификатори
II тоифадаги объектлар учун қуйидаги:
комплексда лойиҳалаш бўйича фаолият турлари. А гуруҳи Уй-жой-хўжалик қурилиши учун
турлар ва комплекслар лойиҳа-смета ҳужжатларини яратиш, шу жумладан уларнинг
дислик тармоқлари ва тизимларини лойиҳалаштириш фаолият тур(-лар)и билан
ланишга лицензия берилди.

Лицензия берилган сана: 07-06-2020 йил

Лицензия рақами: АЛ-000786

Қабул қилувчининг идентификация рақами (СТИР): 200567095

Қабул қилувчининг почта манзили: OQQO'RG'ON TUMANI NAVOIY KO'CHASI 19-UY

Лицензия амал қилиш муддати чекланмаган.

ТУРСУНОВ АСКАР ШЕРАЛИЕВИЧ

Ҳужжат Вазирлар Маҳкамасининг 2017 йил 15 сентябрдаги 728-сон қарори билан
берилган Ўзбекистон Республикаси Ягона интерактив давлат хизматлари портали
даги низомга мувофиқ шакллантирилган электрон ҳужжатнинг нусхаси ҳисобланади.
Электрон ҳужжатнинг нусхасида кўрсатилган маълумотлар тўғрисида текшириш учун
my.gov.uz веб-сайтига ўтинг ва электрон ҳужжатнинг ноёб рақамини киритинг ёки мобил
телефон ёрдамида QR-кодни сканер қилинг. Диққат! Вазирлар Маҳкамасининг 2017 йил 15
сентябрдаги 728-сон қарорига мувофиқ электрон ҳужжатлардаги маълумотлар қонуний
ҳисобланади. Давлат органларига Ягона порталда шакллантирилган электрон ҳужжатларнинг
қонуний рақамини қабул қилишни рад этишлари қатъиян тақиқланган.

0774

