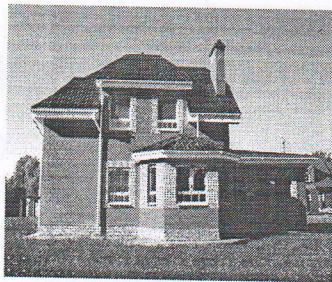


**O'ZBEKISTON
RESPUBLIKASI
"PARDOZ"
XUSUSIY FIRMASI**



**ЎЗБЕКИСТОН
РЕСПУБЛИКАСИ
"ПАРДОЗ"
ХУСУСИЙ ФИРМАСИ**

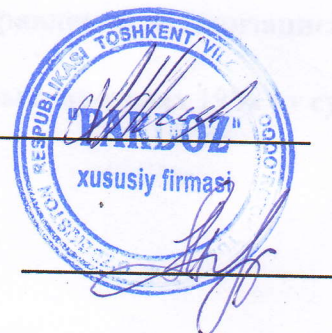
Лицензия на проектно – сметные работы № АЛ-000786 от 07.06.2020 год.

**ПРЕДВАРИТЕЛЬНАЯ РАСЧЕТНАЯ СТАРТОВАЯ
СТОИМОСТЬ В ДОГОВОРНЫХ ТЕКУЩИХ ЦЕНАХ
ПО ЗАМЕЧАНИЯМ ЭКСПЕРТИЗЫ**

**ТЕКУЩИЙ РЕМОНТ ЗДАНИЯ СРЕДНЕЙ ШКОЛЫ №31
КУЙИЧИРЧИКСКОГО РАЙОНА ТАШКЕНТСКОЙ ОБЛАСТИ
СТОИМОСТЬ
В ТЕКУЩИХ ДОГОВОРНЫХ ЦЕНАХ**

62 623 245 СУМ БЕЗ НДС

ДИРЕКТОР Ч.Ф. «ПАРДОЗ»:



А.ХАЛИКОВ.

СОСТАВИЛА :

КИМ А.

Ташкент – сентябрь 2022г

ПОЯСНИТЕЛЬНАЯ ЗАПИСКА

к сметно-ресурсному расчету в договорных текущих ценах

ТЕКУЩИЙ РЕМОНТ ЗДАНИЯ СРЕДНЕЙ ШКОЛЫ №31 КУЙИЧИРЧИКСКОГО РАЙОНА ТАШКЕНТСКОЙ ОБЛАСТИ

Договорная стоимость объекта определена в текущих ценах, согласно Постановления Кабинета Министров РУз от 11 июня 2003 г. № 261 «О переходе на договорные текущие цены при реализации инвестиционных проектов, осуществляемых за счет централизованных кап.вложений», а также Методических рекомендаций по составлению ресурсных расчетов (смет) на строительные и монтажные работы, ШНК4.01.16-09.

При расчете заработной платы принята среднестатистическая 29659,19 сум за 1 чел/час, с учетом отчисления на социальное страхование-12% по Ташкентской области

Цены на строительные материалы и материально-технические ресурсы за 1-й квартал 2022 г., применяемые в строительном производстве РУз «Центра по экономическому реформированию и ценообразованию в капитальном строительстве Госархитектстроя РУз», а также сложившихся средних оптовых рыночных цен.

Определенная настоящей ресурсной сметой стоимость прямых затрат в текущих ценах носит рекомендательный характер и не может служить ориентиром и основанием при взаиморасчетах между заказчиком и подрядной организацией.

На основании Постановления Кабинета Министров РУз от 15.08.95 г. За №16/19-28 денежная единица в сметной документации принята- Сум.

Транспортные расходы на строительные материалы приняты -3%, на оборудование в размере -2%, на кабельно-проводниковую продукцию -1,5%.

Затраты на эксплуатацию строительных машин и механизмов приняты по данным калькуляций строительных организаций и управлений механизацией.

Прочие затраты подрядчика определены в пределах 19% от суммы прямых затрат.

ПОЯСНИТЕЛЬНАЯ ЗАПИСКА
ОПРЕДЕЛЕНИЕ СТАРТОВОЙ СТОИМОСТИ ОБЪЕКТА В
ДОГОВОРНЫХ ТЕКУЩИХ ЦЕНАХ

Стартовая стоимость строительства объекта определена в соответствии с Постановлением Кабинета Министров от 11.06.2003 года N 261 « О переходе на договорные текущие цены при реализации инвестиционных проектов», Постановлением Кабинета Министров от 12.05.2009 года N 226 « О внесении изменений в некоторые решения Правительства Республики Узбекистан» и Правилами определения стоимости строительства в договорных текущих ценах ШНК 4.01.16-09.

Стоимость объекта определена по "ресурсному методу" на основании разработанной документации:

- номенклатуре и количеству оборудования;
- нормативной трудоемкости;
- затратам на эксплуатацию машин и механизмов;
- номенклатуре и количеству строительных материалов, изделий и конструкций;
- прочим затратам и расходам.

Стоимость объекта в текущих ценах определена по формуле:

$$C = (C_0 + C_m + C_{зп} + C_{эм} + C_{сп} + C_{пп} + C_{пз} + C_p) \times K_p,$$

где:

- C_0 - затраты на оборудование, мебель и инвентарь;
- C_m - затраты на строительные материалы, изделия и конструкции;
- $C_{зп}$ - затраты на основную заработную плату с учетом начислений на социальное страхование;
- $C_{эм}$ - затраты на эксплуатацию машин и механизмов;
- $C_{сп}$ - прочие затраты производственного характера
- $C_{пп}$ - прочие затраты и расходы подрядчика;
- $C_{пз}$ - прочие затраты и расходы заказчика;
- C_p - затраты на страхование строительства объектов;
- K_p - коэффициент риска, определяемый исходя из прогнозируемого индекса роста цен в строительстве на очередной год.

Затраты на оборудование, мебель и инвентарь определяются на основании спецификаций с применением цен предприятий-производителей (поставщиков) или по банку данных, формируемому на основе мониторинга цен с учетом транспортных и заготовительно-складских расходов, отчислений в пенсионный и дорожный фонд, экологический и школьный налог.

Затраты на строительные материалы, изделия и конструкции определены на основе фактических показателей согласно сводного ресурсного расчета, разработанного в составе документации с применением средних цен на единицу, сложившихся в данном регионе, по формуле:

$$C_m = C_{m1} + C_{m2} + C_{m3} + \dots + C_{мп},$$

где:

C_{m1} , C_{m2} , C_{m3} , $C_{мп}$ - стоимость отдельных видов строительных материалов и конструкций:

$$C_{мп} = N \times C_{ср},$$

где:

N - количество отдельного вида строительного материала (изделия, конструкции), требуемого для строительства объекта;

$C_{ср}$ - средняя цена на единицу строительного материала (изделия, конструкции).

Цены на строительные материалы (изделия, конструкции), определенные в соответствии с законодательными нормами, включают в себя оптовые цены заводо-изготовителей, затраты на тару, транспортные расходы, наценки снабженческо-сбытовых организаций.

Расчет транспортных расходов определен в % от стоимости материалов, конструкций и оборудования по данным заказчика.

Затраты на заработную плату определены путем умножения нормативной трудоемкости объекта на текущую стоимость одного человека-часа (в сумах) и на коэффициент, учитывающий размер отчисления на социальное страхование, по формуле:

$$Сзп = Т \times Сч \times Ксс,$$

где:

Т - нормативная трудоемкость строительства объекта, определяемая в составе документации в чел.-часах;

Сч - среднечасовая заработная плата рабочих, исчислена исходя из уровня среднестатистической месячной заработной платы строителей по региону;

Ксс - коэффициент, учитывающий размер отчислений на социальное страхование = 1,15.

Исчисление среднечасовой заработной платы произведено по формуле:

$$Сч = Змс : \Phi,$$

где:

Змс - среднегодовая заработная плата строителей по региону в расчете на месяц, определенная на основе статистических данных за предыдущие 12 месяцев, сум./месяц;

Φ - среднемесячный фонд рабочего времени в часах по данным Министерства труда и социальной защиты населения Республики Узбекистан, на 20_год = _____ часа.

Согласно каталога текущих цен за 11 квартал 20_г., сложившаяся среднемесячная зарплата рабочих-строителей по г. Ташкенту составила : _____ сум.

Количество рабочих часов в месяц на 20_г.- _____ часов;

Часовая ставка- Сч= _____ сум/час;

Трудозатраты по ресурсной смете – Траб= _____ чел-час;

Основная заработная плата рабочих-строителей :

Сзп= _____ тыс.сум

Отчисление на соц.страхование 12% от основной заработной платы:

_____ тыс.сум

Основная заработная плата рабочих-строителей с отчислением на социальное страхование составила – _____ тыс.сум

Стоимость затрат на эксплуатацию машин и механизмов при определении стоимости строительства объекта принимается по текущим ценам по формуле:

$$Сэм = ЭМ \times Цпр,$$

где:

ЭМ - объем эксплуатации машин и механизмов в часах;

Цпр - текущие цены на эксплуатацию машин и механизмов в час/сум.

Текущие цены на эксплуатацию машин и механизмов определены по данным заказчика.

Прочие затраты производственного характера (Сп) определяются в соответствии с фактическими затратами подрядчика (ШНК4.01.16-09).

Прочие затраты подрядчика (Пп) состоят из необходимой прибыли, включая обязательные платежи и отчисления, складывающейся исходя из конъюнктуры рынка подрядных работ (услуг).

Прочие затраты и расходы заказчика (Пз) состоят из затрат на проектно-исследовательские работы, экспертизу, проведение конкурсных торгов (тендера), осуществление технического надзора, других расходов, связанных со строительством объекта.

Прочие затраты заказчика включаются в договорную стоимость объекта по данным заказчика.

Расчитанная стоимость строительства объекта является рекомендуемой.



O'ZBEKISTON RESPUBLIKASI QURILISH VAZIRLIGI
«SHAHARSOZLIK HUIJATLARI EKSPERTIZASI»
DAVLAT UNITAR KORXONASI

Тошкент вилояти

Toshkent viloyati Toshkent sh., 100011, Abay ko'ch., 6-uy Tel: +998 71 244-43-56, Faks: +998 71 244-26-05, e-mail: vilekspertiza@mail.ru www.mc.uz

Holati: Ijobiy

Direktor: NORBAYEV DUSMURROT ELOMONOVICH

Sana: 13-09-2022 yil



Yig'ma ekspert xulosasi № 60781

Obyekt nomi ««Тошкент вилояти Куйичирчиқ туманидаги 31-сонли ўрта мактаб биносини жорий таъмирлаш»»

Buyurtmachi - Тошкент вилояти Қуйи Чирчиқ тумани Халқ таълими бўлими

Bosh loyihachi - «PARDOZ» ХФ

Litsenziya Ўзбекистон Республикаси қурилиш вазирлиги АЛ-000786
07-06-2020й.

Moliyalashtirish manbai - Республика бюджети маблағлари ҳисобидан.

Bosh pudratchi - Танлов савдолари асосида аниқланади.

Qurilish turi Жорий таъмирлаш

Murojaat raqami: № 57092

1. Loyihalash uchun asos

- 1.1. Лойиха учун бошланғич харажатларни ҳисоблаш учун лойиха топшириғи буюртмачи Тошкент вилояти Қуйи Чирчиқ тумани Халқ таълими бўлими томонидан тасдиқланган ва лойиха ташкилоти «PARDOZ» ХФ томонидан 2022 йилда келишилган.

2. Ekspertiza uchun taqdim etilgan materiallar

- 2.1. Лойиха ва ижро схемаси бўйича нуқсонли далолатнома, Тошкент вилояти Тошкент тумани ХТБ томонидан тасдиқланган ва лойиха ташкилоти «PARDOZ» ХФ томонидан 2022 йилда келишилган.
- 2.2. Тақдим этилган смета ҳужжатлари жорий нархларда ҚҚС билан ва буюртмачи харажатларисиз 67 824,599 минг сўм миқдорида.
- 2.3. Локал манбалар рўйхати ва зарурий манбалар рўйхати.

3. Loyiha yechimlarining qisqacha mazmuni

- 3.1. Тақдим этилган смета ҳужжатлари ва тасдиқланган нуқсонли далолатномада қуйидаги ишлар кўзда тутилган:
 - - Хожатхонани том қисмини демонтаж қилиш ишлари;
 - - Хожатхонани ғишти деворини демонтаж қилиш;
 - - Эшик ромларини демонтаж қилиш;
 - - Ғишти ташқи деворни ўрнатиш ишлари;

- - Асбестоцемент листли том монтаж ишлари;
- - Шифт ва деворларни штукатурка ва бўёқ ишлари;
- - Эшик ва ойна ромларини урнатиш ишлари ва бошқалар.
- 3.3. Хисоб – китоб смета харажатлари ВМ қарорларига мувофиқ жорий нархларда тузилган 11.06.2003 йилнинг №261 сонли "инвестиция лойиҳаларини амалга ошириш учун шартномавий жорий нархларга ўтиш тўғрисида"ги қарори, 12.05.2004 йил №226-сонли "Ўзбекистон ҳукуматининг айрим қарорларига ўзгартиришлар киритиш тўғрисида"ги ва ШНҚ 4.01.16-09-сон "қурилиш харажатларини шартномавий жорий нархларда аниқлаш қоидалари".
- Ҳисоблаш ресурс усулига асосланган.
- Асосий қурилиш материаллари, конструкциялар, маҳсулотлар ва асбоб-ускуналар қиймати ҳар чоракда ишлаб чиқилган жорий нархлар каталогига, қурилиш материаллари биржалари ва ярмаркаларидаги нархлар, заводларнинг улгуржи ва сотиш нархларига мувофиқ белгиланади.

4. Loyihalanayotgan ob'ektning muhandislik ta'minoti:

5. Loyihani kelishilganligi to'g'risida hujjatlar.

- Лойиҳа учун бошланғич харажатларни ҳисоблаш учун топшириғи, объектдаги нуқсонли далолатнома буюртмачи Тошкент вилояти Қуйи Чирчиқ тумани Халқ таълими булими томонидан 2022 йилда тасдиқланди.

6. Ekspertiza natijalari.

- 5.1. Тақдим этилган ҳужжатларни локал хулосалар бўйича экспертизадан ўтказиш жараёнида ўзгартириш, қўшимча ва тузатишлар киритилди.
- 5.2. Экспертиза текшируви натижаларига кўра, смета ҳужжатларининг ҚҚС билан ва буюртмачи харажатларисиз 67 824,599 минг сўм жорий нархларда тақдим қилинган қиймати 5 201,354 минг сўмга камайтирилди ва ҚҚС билан буюртмачи харажатларисиз 62 623,245 минг сўмни ташкил этди.
- Камайишга ишчи лойиҳа асосида қурилиш-монтаж ишлари ҳажмини созлаш, элементар ресурс стандартлари, стандартларини аниқлаштириш, қиммат пардозлаш материалларини йўқ қилиш, ишлайдиган машиналар ва механизмларнинг нархи, асосий қурилиш материалларининг нархи, қурилиш ишчиларининг меҳнат харажатлари ва бошқалар орқали эришилди.
- Пудратчининг бошқа харажатлари даражаси 19,0% миқдорида қабул қилинди.
- 5.3. Демонтаж ишлари давомида материалларни қайтариш нархи буюртмачи ва пудратчи билан биргаликда аниқланиши керак.
- 5.4. Ҳужжатлар эксперт текшируви учун буюртмачининг шарҳларисиз тақдим этилган.
- 5.5. Тасдиқлашдан олдин буюртмачи ҳужжатларни барча манфаатдор ташкилотлар билан белгиланган тартибда мувофиқлаштириши керак.

7. Xulosalar.

- 6.1. Объект учун жорий нархларда тахмин ҳужжатлар қиймати ҳисоблаш кўра «Тошкент вилояти Куйичирчиқ туманидаги 31-сонли ўрта мактаб биносини жорий таъмирлаш» экспертиза натижаларини ҳисобга олган ҳолда ҚҚС билан ва буюртмачи харажатларисиз 62 623,245 минг сўм миқдорида харажат билан келгусида кўриб чиқиш ва тасдиқлаш учун

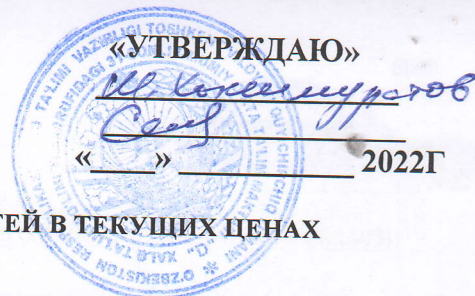
тавсия этилади.

- Экспертиза натижалари билан белгилан адиган тавсия этилган харажат шартнома тузиш учун асос эмас.
- 6.2. Ўзбекистон Республикаси Вазирлар Маҳкамасининг 11.06.2003 йил 261-сонли қарори билан тасдиқланган «Объектларни куриш қийматини шартномавий жорий нархларда белгилаш тартиби тўғрисидаги вақтинчалик низом»га мувофиқ ва Вазирлар Маҳкамасининг 31.01.2022 йилдаги №46-сонли қарорига асосан танлов савдо натижаларига кўра ишларнинг қиймати амалдаги меъёрий ҳужжатлар талабларини ҳисобга олган ҳолда буюртмачи томонидан қабул қилинади ва ҳоказо.

Bosh mutaxassis: ABDUVALIYEVA NARGIZA ANARBAYEVNA

3.1. 3.1.1. 3.1.2. 3.1.3. 3.1.4. 3.1.5. 3.1.6. 3.1.7. 3.1.8. 3.1.9. 3.1.10. 3.1.11. 3.1.12. 3.1.13. 3.1.14. 3.1.15. 3.1.16. 3.1.17. 3.1.18. 3.1.19. 3.1.20. 3.1.21. 3.1.22. 3.1.23. 3.1.24. 3.1.25. 3.1.26. 3.1.27. 3.1.28. 3.1.29. 3.1.30. 3.1.31. 3.1.32. 3.1.33. 3.1.34. 3.1.35. 3.1.36. 3.1.37. 3.1.38. 3.1.39. 3.1.40. 3.1.41. 3.1.42. 3.1.43. 3.1.44. 3.1.45. 3.1.46. 3.1.47. 3.1.48. 3.1.49. 3.1.50. 3.1.51. 3.1.52. 3.1.53. 3.1.54. 3.1.55. 3.1.56. 3.1.57. 3.1.58. 3.1.59. 3.1.60. 3.1.61. 3.1.62. 3.1.63. 3.1.64. 3.1.65. 3.1.66. 3.1.67. 3.1.68. 3.1.69. 3.1.70. 3.1.71. 3.1.72. 3.1.73. 3.1.74. 3.1.75. 3.1.76. 3.1.77. 3.1.78. 3.1.79. 3.1.80. 3.1.81. 3.1.82. 3.1.83. 3.1.84. 3.1.85. 3.1.86. 3.1.87. 3.1.88. 3.1.89. 3.1.90. 3.1.91. 3.1.92. 3.1.93. 3.1.94. 3.1.95. 3.1.96. 3.1.97. 3.1.98. 3.1.99. 3.1.100.	3.1.1. 3.1.2. 3.1.3. 3.1.4. 3.1.5. 3.1.6. 3.1.7. 3.1.8. 3.1.9. 3.1.10. 3.1.11. 3.1.12. 3.1.13. 3.1.14. 3.1.15. 3.1.16. 3.1.17. 3.1.18. 3.1.19. 3.1.20. 3.1.21. 3.1.22. 3.1.23. 3.1.24. 3.1.25. 3.1.26. 3.1.27. 3.1.28. 3.1.29. 3.1.30. 3.1.31. 3.1.32. 3.1.33. 3.1.34. 3.1.35. 3.1.36. 3.1.37. 3.1.38. 3.1.39. 3.1.40. 3.1.41. 3.1.42. 3.1.43. 3.1.44. 3.1.45. 3.1.46. 3.1.47. 3.1.48. 3.1.49. 3.1.50. 3.1.51. 3.1.52. 3.1.53. 3.1.54. 3.1.55. 3.1.56. 3.1.57. 3.1.58. 3.1.59. 3.1.60. 3.1.61. 3.1.62. 3.1.63. 3.1.64. 3.1.65. 3.1.66. 3.1.67. 3.1.68. 3.1.69. 3.1.70. 3.1.71. 3.1.72. 3.1.73. 3.1.74. 3.1.75. 3.1.76. 3.1.77. 3.1.78. 3.1.79. 3.1.80. 3.1.81. 3.1.82. 3.1.83. 3.1.84. 3.1.85. 3.1.86. 3.1.87. 3.1.88. 3.1.89. 3.1.90. 3.1.91. 3.1.92. 3.1.93. 3.1.94. 3.1.95. 3.1.96. 3.1.97. 3.1.98. 3.1.99. 3.1.100.
--	---





ЗАДАНИЕ НА РАСЧЕТ СТАРТОВЫХ СТОИМОСТЕЙ В ТЕКУЩИХ ЦЕНАХ

№	Основные данные и требования	Содержание основных данных и требований
1	Наименование работ	ТЕКУЩИЙ РЕМОНТ ЗДАНИЯ СРЕДНЕЙ ШКОЛЫ №31 КУЙИЧИРЧИКСКОГО РАЙОНА ТАШКЕНТСКОЙ ОБЛАСТИ
2	Местонахождение объектов ремонта	Куйичирчикский район
3	Заказчик	РАЙОНО
4	Ген.проектировщик	ЧФ «ПАРДОЗ»
5	Основные объемы работ	5.1. В процессе расчетов Исполнитель выполняет: * Расчеты стартовых стоимостей ремонтно-строительных работ (РСР) в текущих ценах. 5.2. В объеме документации Исполнителем предоставляются: * Локально ресурсная ведомость * Ведомость расхода материалов * Расчет стоимости ремонта в текущих ценах
6	Исходные данные для расчетов	6.1. дефектный акт или ведомость объемов, утвержденные и предоставленные Заказчиком. 6.2. Стоимость единиц материалов, конструкций и оборудования для определения прямых затрат принимаются по каталогам Госархитектстроа Республики Узбекистан, аналогам, данным товарной биржи, указания Заказчика. 6.3. Заработная плата- по статическим данным 6.4. Стоимость эксплуатации машин и механизмов (машинозатрат)- по аналогам, рекомендациям экспертных органов и иным источникам информации. 6.5. Прочие затраты подрядчика – в соответствии со статическими данными. 6.6. Прочие затраты Заказчика – в соответствии с текущими согласованиями с Заказчиком. 6.7. Коэффициент риска не учитывается. 6.8. Затраты на страхование объекта не учитываются 6.9
7	Особые условия	7.1. Исполнитель – Генпроектировщик обеспечивает защиту расчетов в процессе их экспертизы, при необходимости. 7.2. Оплату услуг по выполнению экспертизы расчетов обеспечивает Заказчик по отдельному договору с органами экспертизы.
8	Объем документации, сдаваемой заказчику	Расчеты стоимостей строительства в текущих ценах в составе п. 5.2. данного задания в 2-х экземплярах
9	Источник финансирования	бюджетные средства
10	Генподрядчик	Определяется на конкурсной основе





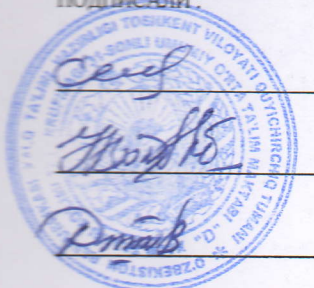
ТЕКУЩИЙ РЕМОНТ ЗДАНИЯ СРЕДНЕЙ ШКОЛЫ №31 КУЙИЧИРЧИКСКОГО РАЙОНА ТАШКЕНТСКОЙ ОБЛАСТИ
(наименование стройки)

ДЕФЕКТНЫЙ АКТ

Мы, нижеподписавшиеся, комиссия в количестве 3 человек Ш.Хотимов, Б.Уришбаев, Р.Солдоба составили настоящий акт о том, что для текущего ремонта необходимо произвести нижеследующие виды работ:

№ п.п.	Наименование работ и затрат	Единица измерения	Количество		
			на ед. измерения	по проектным данным	
1	2	3	4	5	6
1	РАЗБОРКА ДЕРЕВЯННЫХ ЗАПОЛНЕНИЙ ПРОЕМОВ ДВЕРНЫХ И ВОРОТНЫХ	100М2		0,2038	
2	ОЧИСТКА ВРУЧНУЮ ПОВЕРХНОСТИ СТЕН ОТ ПЕРХЛОРВИНИЛОВЫХ И МАСЛЯНЫХ КРАСОК: С ЗЕМЛИ И ЛЕСОВ	100М2		3,1120	
3	ОЧИСТКА ВРУЧНУЮ ПОВЕРХНОСТИ ПОТОЛКОВ ОТ ПЕРХЛОРВИНИЛОВЫХ И МАСЛЯНЫХ КРАСОК: С ЗЕМЛИ И ЛЕСОВ	100М2		1,8030	
4	УСТАНОВКА БЛОКОВ ДЕРЕВО АЛЮМИНИЕВЫХ, АЛЮМИНИЕВЫХ, МЕТАЛЛОПЛАСТИКОВЫХ В НАРУЖНЫХ И ВНУТРЕННИХ ДВЕРНЫХ ПРОЕМАХ: В КАМЕННЫХ СТЕНАХ ПЛОЩАДЬЮ ПРОЕМА ДО 3 М2	100М2		0,2038	
5	ШТУКАТУРКА ПОВЕРХНОСТЕЙ ОКОННЫХ И ДВЕРНЫХ ОТКОСОВ ПО БЕТОНУ И КАМНЮ ПЛОСКИХ	100М2		0,0812	
6	ОКРАСКА ВОДНО-ДИСПЕРСИОННЫМИ АКРИЛОВЫМИ СОСТАВАМИ УЛУЧШЕННАЯ ПО ШТУКАТУРКЕ СТЕН	100 М2		2,0000	
7	ОКРАСКА ВОДНО-ДИСПЕРСИОННЫМИ АКРИЛОВЫМИ СОСТАВАМИ УЛУЧШЕННАЯ ПО ШТУКАТУРКЕ ПОТОЛКОВ	100 М2		1,4300	
8	УЛУЧШЕННАЯ ОКРАСКА МАСЛЯНЫМИ СОСТАВАМИ ПО ШТУКАТУРКЕ СТЕН	100М2		0,2442	
9	УЛУЧШЕННАЯ МАСЛЯНАЯ ОКРАСКА РАНЕЕ ОКРАШЕННЫХ ОКОН ЗА ОДИН РАЗ С РАСЧИСТКОЙ СТАРОЙ КРАСКИ: БОЛЕЕ 35 %	100М2		1,0130	
10	ОКРАСКА ФАСАДОВ АКРИЛОВЫМИ СОСТАВАМИ С ЛЕСОВ ВРУЧНУЮ С ПОДГОТОВКОЙ ПОВЕРХНОСТИ	100 М2		6,0804	
ТУАЛЕТ					
11	РАЗБОРКА СТЕН КИРПИЧНЫХ	М3		0,6400	
12	КЛАДКА ОТДЕЛЬНЫХ УЧАСТКОВ СТЕН ИЗ КИРПИЧА: НАРУЖНЫХ ПРОСТЫХ	100М3		0,0032	
13	РАЗБОРКА ПОКРЫТИЙ КРОВЕЛЬ: ИЗ ВОЛНИСТЫХ И ПОЛУВОЛНИСТЫХ АСБЕСТОЦЕМЕНТНЫХ ЛИСТОВ	100М2		0,6075	
14	УСТРОЙСТВО КРОВЛИ ИЗ МЕТАЛЛОЧЕРЕПИЦЫ, ПРОФНАСТИЛА ТРАПЕЦИЕВИДНОГО И СИГУСОВИДНОГО ПРОФИЛЯ, С ПОКРЫТИЕМ ПО ГОТОВЫМ ПРОГОНАМ: ПРОСТОЙ	100 М2 КРОВЛИ		0,6075	
15	ОБЛИЦОВКА ПОТОЛКА ДЕКОРАТИВНЫМИ ПЛАСТИКОВЫМИ ПАНЕЛЯМИ С УСТРОЙСТВОМ С КАРКАСА БЕЗ ОТНОСА ОТ ПОТОЛКА	100М2		0,6801	
16	ОКРАСКА ВОДНО-ДИСПЕРСИОННЫМИ АКРИЛОВЫМИ СОСТАВАМИ УЛУЧШЕННАЯ ПО ШТУКАТУРКЕ СТЕН	100 М2		1,4100	
17	ПРОВОД В ЗАЩИТНОЙ ОБОЛОЧКЕ ИЛИ КАБЕЛЬ ДВУХ-ТРЕХЖИЛЬНЫЕ ПОД ШТУКАТУРКУ ПО СТЕНАМ ИЛИ В БОРОЗДАХ	100М		1,0200	
18	ПРОВОДА АППВ СЕЧ.2Х2,5ММ2	М		102,0000	
19	СВЕТИЛЬНИКИ ДЛЯ ЛАМП НАКАЛИВАНИЯ. С КРЕПЛЕНИЕМ ВИНТАМИ ДЛЯ ПОМЕЩЕНИЙ С НОРМАЛЬНЫМИ УСЛОВИЯМИ СРЕДЫ ОДНОЛАМПОВЫЙ	100ШТ		0,0600	
20	СВЕТИЛЬНИКИ ТИПА LED	ШТ		6,0000	
21	ВЫКЛЮЧАТЕЛИ, ПЕРЕКЛЮЧАТЕЛИ И ШТЕПСЕЛЬНЫЕ РОЗЕТКИ. ВЫКЛЮЧАТЕЛЬ ОДНОКЛАВИШНЫЙ УТОПЛЕННОГО ТИПА ПРИ СКРЫТОЙ ПРОВОДКЕ	100ШТ		0,0400	
22	ВЫКЛЮЧАТЕЛЬ	ШТ		4,0000	

ПОДПИСАЛИ:



Ш.Хотимов
Б.Уришбаев
Р.Солдоба

РЕКОМЕНДУЕМАЯ СТОИМОСТЬ ОБЪЕКТА В ТЕКУЩИХ ЦЕНАХ.

ТЕКУЩИЙ РЕМОНТ ЗДАНИЯ СРЕДНЕЙ ШКОЛЫ №31 КУЙИЧИРЧИКСКОГО РАЙОНА
ТАШКЕНТСКОЙ ОБЛАСТИ

№№ п/п	НАИМЕНОВАНИЕ ЗАТРАТ	Цена
1	2	3
1	ЗАТРАТЫ НА ОБОРУДОВАНИЕ, МЕБЕЛЬ И ИНВЕНТАРЬ	
2	ЗАТРАТЫ НА СТРОИТЕЛЬНЫЕ МАТЕРИАЛЫ, ИЗДЕЛИЯ И КОНСТРУКЦИИ	27 604 541,64
3	ТРАНСПОРТНЫЕ РАСХОДЫ НА МАТЕРИАЛЫ	828 136,25
4	КАБЕЛЬНО-ПРОВОДНИКОВАЯ ПРОДУКЦИЯ	140 760,00
5	ТРАНСПОРТНЫЕ РАСХОДЫ 1,5%	2 111,40
6	ЗАТРАТЫ НА ОСНОВНУЮ ЗАРАБОТНУЮ ПЛАТУ С УЧЕТОМ НАЧИСЛЕНИЙ НА СОЦИАЛЬНОЕ СТРАХОВАНИЕ	23 982 311,29
7	ЗАТРАТЫ НА ЭКСПЛУАТАЦИЮ МАШИН И МЕХАНИЗМОВ	66 715,39
8	ПРОЧИЕ ЗАТРАТЫ И РАСХОДЫ ПОДРЯДЧИКА	9 998 669,43
9	ИТОГО	62 623 245,41
10	ЗАТРАТЫ НА СТРАХОВАНИЕ СТРОИТЕЛЬСТВА ОБЪЕКТОВ	0,00
11	КОЭФФИЦИЕНТ РИСКА, ОПРЕДЕЛЯЕМЫЙ ИСХОДЯ ИЗ ПРОГНОЗИРУЕМОГО ИНДЕКСА РОСТА ЦЕН В СТРОИТЕЛЬСТВЕ НА ОЧЕРЕДНОЙ ГОД	0,00
12	ИТОГО СТОИМОСТЬ СТРОИТЕЛЬСТВА В ТЕКУЩИХ ЦЕНАХ	62 623 245,41

ЗАКАЗЧИК



МП

ИСПОЛНИТЕЛЬ



МП

xususiy firmasi

ТЕКУЩИЙ РЕМОНТ ЗДАНИЯ СРЕДНЕЙ ШКОЛЫ №31 КУЙИЧИРЧИКСКОГО РАЙОНА ТАШКЕНТСКОЙ ОБЛАСТИ
(наименование стройки)

Форма N 5

ЛОКАЛЬНАЯ РЕСУРСНАЯ ВЕДОМОСТЬ №
(локальная ресурсная смета)

ТЕКУЩИЙ РЕМОНТ ЗДАНИЯ СРЕДНЕЙ ШКОЛЫ №31 КУЙИЧИРЧИКСКОГО РАЙОНА ТАШКЕНТСКОЙ ОБЛАСТИ
(наименование работ и затрат, наименование объекта)

Код	Шифр строителя	Наименование работ и затрат	Единица измерения	Количество	
				на ед. измерения	по проектным данным
1	2	3	4	5	6
1	E1494-413-43	РАЗБОРКА ДЕРЕВЯННЫХ ЗАПОЛНЕНИЙ ПРОЕМОВ ДВЕРНЫХ И ВОРОТНЫХ	100M2	0,2038	
1.1	1	ЗАТРАТЫ ТРУДА РАБОЧИХ-СТРОИТЕЛЕЙ	ЧЕЛ.-Ч	103,91	21,1769
2	E142-440-40	ОЧИСТКА ВРУЧНУЮ ПОВЕРХНОСТИ СТЕН ОТ ПЕРХЛОРВИНИЛОВЫХ И МАСЛЯНЫХ КРАСОК: С ЗЕМЛИ И ЛЕСОВ	100M2	3,1120	
2.1	1	ЗАТРАТЫ ТРУДА РАБОЧИХ-СТРОИТЕЛЕЙ	ЧЕЛ.-Ч	20,8	64,7296
3	E142-440-40	ОЧИСТКА ВРУЧНУЮ ПОВЕРХНОСТИ ПОТОЛКОВ ОТ ПЕРХЛОРВИНИЛОВЫХ И МАСЛЯНЫХ КРАСОК: С ЗЕМЛИ И ЛЕСОВ	100M2	1,8030	
3.1	1	ЗАТРАТЫ ТРУДА РАБОЧИХ-СТРОИТЕЛЕЙ	ЧЕЛ.-Ч	20,8	37,5024
4	E1300-437-432001.11 ГОСАРИНТЕК ТИСТРОЙ Р53 ПР. № 429 ОТ 15.12.17 Г.	УСТАНОВКА БЛОКОВ ДЕРЕВО АЛЮМИНИЕВЫХ, АЛЮМИНИЕВЫХ, МЕТАЛЛОПЛАСТИКОВЫХ В НАРУЖНЫХ И ВНУТРЕННИХ ДВЕРНЫХ ПРОЕМАХ: В КАМЕННЫХ СТЕНАХ ПЛОЩАДЬЮ ПРОЕМА ДО 3 М2	100M2	0,2038	
4.1	1	ЗАТРАТЫ ТРУДА РАБОЧИХ-СТРОИТЕЛЕЙ	ЧЕЛ.-Ч	89,47	18,234
4.2	2209	ШУРУПОВЕРТЫ СТРОИТЕЛЬНО-МОНТАЖНЫЕ	МАШ.-Ч	3,84	0,782592
4.3	2875	ПЕРФОРАТОРЫ ЭЛЕКТРИЧЕСКИЕ	МАШ.-Ч	5,91	1,2045
4.4	2942	ЗАКЛАДНЫЕ ДЕТАЛИ ИЗ АЛЮМИНИЕВОГО ПРОФИЛЯ РАЗМЕРОМ 60X27X0,6	М	66	13,4508
4.5	31478	ДЮБЕЛЬ-ПРОБКИ ДЛ. 65 ММ	ШТ	533	108,6254
4.6	40328	БЛОКИ ДВЕРНЫЕ ИЗ ДЕРЕВО АЛЮМИНИЯ, АЛЮМИНИЯ, МЕТАЛЛОПЛАСТИКА	М2	100	20,38
4.7	76853	ШУРУПЫ-САМОРЕЗЫ 35 ММ	КГ	1,92	0,391296
5	E1580-431-41	ШТУКАТУРКА ПОВЕРХНОСТЕЙ ОКОННЫХ И ДВЕРНЫХ ОТКОСОВ ПО БЕТОНУ И КАМНЮ ПЛОСКИХ	100M2	0,0812	
5.1	1	ЗАТРАТЫ ТРУДА РАБОЧИХ-СТРОИТЕЛЕЙ	ЧЕЛ.-Ч	204,06	16,5697
5.2	12138	РАСТВОР ЦЕМЕНТНО-ИЗВЕСТКОВЫЙ 1:1:6	М3	0,1	0,00812
5.3	12147	РАСТВОР ОТДЕЛОЧНЫЙ ТЯЖЕЛЫЙ ИЗВЕСТКОВЫЙ 1:2:5	М3	4,3	0,34916
6	E1584-007-01 ДОКЛ. 8	ОКРАСКА ВОДНО-ДИСПЕРСИОННЫМИ АКРИЛОВЫМИ СОСТАВАМИ УЛУЧШЕННАЯ ПО ШТУКАТУРКЕ СТЕН	100 M2 ОКРАШИВАЕМОЙ ПОВЕРХНОСТИ	2,0000	
6.1	1	ЗАТРАТЫ ТРУДА РАБОЧИХ-СТРОИТЕЛЕЙ	ЧЕЛ.-Ч	43,56	87,12
6.2	29165	КРАСКА ВОДНО-ДИСПЕРСИОННАЯ АКРИЛОВАЯ	Т	0,03	0,06
6.3	29166	ГРУНТОВКА НА АКРИЛОВОЙ ОСНОВЕ	Т	0,02	0,04
6.4	29168	ШПАТЛЕВКА ДЛЯ ВНУТРЕННИХ РАБОТ	Т	0,051	0,102
6.5	35538	ШКУРКА ШЛИФОВАЛЬНАЯ ДВУХСЛОЙНАЯ С ЗЕРНИСТОСТЬЮ 40/25	М2	0,84	1,68
6.6	44059	ВЕТОШЬ	КГ	0,31	0,62
7	E1584-007-02 ДОКЛ. 8	ОКРАСКА ВОДНО-ДИСПЕРСИОННЫМИ АКРИЛОВЫМИ СОСТАВАМИ УЛУЧШЕННАЯ ПО ШТУКАТУРКЕ ПОТОЛКОВ	100 M2 ОКРАШИВАЕМОЙ ПОВЕРХНОСТИ	1,4300	
7.1	1	ЗАТРАТЫ ТРУДА РАБОЧИХ-СТРОИТЕЛЕЙ	ЧЕЛ.-Ч	63	90,09
7.2	29165	КРАСКА ВОДНО-ДИСПЕРСИОННАЯ АКРИЛОВАЯ	Т	0,033	0,04719
7.3	29166	ГРУНТОВКА НА АКРИЛОВОЙ ОСНОВЕ	Т	0,022	0,03146
7.4	29168	ШПАТЛЕВКА ДЛЯ ВНУТРЕННИХ РАБОТ	Т	0,055	0,07865
7.5	35538	ШКУРКА ШЛИФОВАЛЬНАЯ ДВУХСЛОЙНАЯ С ЗЕРНИСТОСТЬЮ 40/25	М2	0,84	1,2012
7.6	44059	ВЕТОШЬ	КГ	0,31	0,4433
8	E1584-025-08 ДОКЛ. 4	УЛУЧШЕННАЯ ОКРАСКА МАСЛЯНЫМИ СОСТАВАМИ ПО ШТУКАТУРКЕ СТЕН	100M2	0,2442	
8.1	1	ЗАТРАТЫ ТРУДА РАБОЧИХ-СТРОИТЕЛЕЙ	ЧЕЛ.-Ч	51,01	12,4566
8.2	31440	ГРУНТОВКИ МАСЛЯНЫЕ, ГОТОВЫЕ К ПРИМЕНЕНИЮ	Т	0,0075	0,001832
8.3	31655	ОЛИФА ДЛЯ УЛУЧШЕННОЙ ОКРАСКИ (10% НАТУРАЛЬНОЙ, 90% КОМБИНИРОВАННОЙ)	Т	0,0113	0,002759
8.4	31714	ШПАТЛЕВКА МАСЛЯНО-КЛЕВАЯ	Т	0,051	0,012454

2	3	4	5	6
3510	ПЕМЗА ШЛАКОВАЯ (ЩЕБЕНЬ ПОРИСТЫЙ ИЗ МЕТАЛЛУРГИЧЕСКОГО ШЛАКА), МАРКА 600, ФРАКЦИЯ ОТ 5 ДО 10 ММ	М3	0,0024	0,000586
3528	ШКУРКА ШЛИФОВАЛЬНАЯ ДВУХСЛОЙНАЯ С ЗЕРНИСТОСТЬЮ 40/25	М2	0,84	0,205128
4021	КРАСКИ МАСЛЯНЫЕ ГОТОВЫЕ К ПРИМЕНЕНИЮ ДЛЯ ВНУТРЕННИХ РАБОТ	Т	0,01837	0,004486
4429	БЕТОШЬ	КГ	0,31	0,075702
Е2С-489-45 ДОЛ. 8	УЛУЧШЕННАЯ МАСЛЯНАЯ ОКРАСКА РАНЕЕ ОКРАШЕННЫХ ОКОН ЗА ОДИН РАЗ С РАСЧИСТКОЙ СТАРОЙ КРАСКИ: БОЛЕЕ 35 %	100М2	1,0130	
1	ЗАТРАТЫ ТРУДА РАБОЧИХ-СТРОИТЕЛЕЙ	ЧЕЛ.-Ч	117	118,521
3165	ОЛИФА КОМБИНИРОВАННАЯ К-3	Т	0,0087	0,008813
3178	ШПАТЛЕВКА КЛЕЕВАЯ	Т	0,0441	0,044673
3510	ПЕМЗА ШЛАКОВАЯ (ЩЕБЕНЬ ПОРИСТЫЙ ИЗ МЕТАЛЛУРГИЧЕСКОГО ШЛАКА), МАРКА 600, ФРАКЦИЯ ОТ 5 ДО 10 ММ	М3	0,0024	0,002431
4021	КРАСКИ МАСЛЯНЫЕ ГОТОВЫЕ К ПРИМЕНЕНИЮ ДЛЯ ВНУТРЕННИХ РАБОТ	Т	0,0174	0,017626
4429	БЕТОШЬ	КГ	0,18	0,18234
7507	БУМАГА ШЛИФОВАЛЬНАЯ	1000М2	0,0011	0,001114
Е2С-489-45 ДОЛ. 8	ОКРАСКА ФАСАДОВ АКРИЛОВЫМИ СОСТАВАМИ С ЛЕСОВ ВРУЧНУЮ С ПОДГОТОВКОЙ ПОВЕРХНОСТИ	100 М2 ОКРАШ ИВАЕМО Й ПОВЕРХ НОСТИ	6,0804	
1	ЗАТРАТЫ ТРУДА РАБОЧИХ-СТРОИТЕЛЕЙ	ЧЕЛ.-Ч	13,8	83,9095
2945	КРАСКА ВОДНО-ДИСПЕРСИОННАЯ АКРИЛОВАЯ	Т	0,038	0,231055
2986	ГРУНТОВКА НА АКРИЛОВОЙ ОСНОВЕ	Т	0,013	0,079045
2987	ШПАТЛЕВКА ФАСАДНАЯ	Т	0,0175	0,106407
3528	ШКУРКА ШЛИФОВАЛЬНАЯ ДВУХСЛОЙНАЯ С ЗЕРНИСТОСТЬЮ 40/25	М2	0,29	1,7633
4429	БЕТОШЬ	КГ	0,01	0,060804
ТУАЛЕТ				
Е484-86-84	РАЗБОРКА СТЕН КИРПИЧНЫХ	М3	0,6400	
1	ЗАТРАТЫ ТРУДА РАБОЧИХ-СТРОИТЕЛЕЙ	ЧЕЛ.-Ч	8,24	5,2736
680	КОМПРЕССОРЫ ПЕРЕДВИЖНЫЕ С ДВИГАТЕЛЕМ ВНУТРЕННЕГО СГОРАНИЯ ДАВЛЕНИЕМ ДО 686 КПА (7 АТМ.) 5 М3/МИН	МАШ.-Ч	1,15	0,736
1199	МОЛОТКИ ПРИ РАБОТЕ ОТ ПЕРЕДВИЖНЫХ КОМПРЕССОРНЫХ СТАНЦИЙ ОТБОЙНЫЕ ПНЕВМАТИЧЕСКИЕ	МАШ.-Ч	2,3	1,472
Е2С-428-41	КЛАДКА ОТДЕЛЬНЫХ УЧАСТКОВ СТЕН ИЗ КИРПИЧА: НАРУЖНЫХ ПРОСТЫХ	100М3	0,0032	
1	ЗАТРАТЫ ТРУДА РАБОЧИХ-СТРОИТЕЛЕЙ	ЧЕЛ.-Ч	1070	3,424
928	ВОДА	М3	4,4	0,01408
1212	РАСТВОР ЦЕМЕНТНО-ИЗВЕСТКОВЫЙ М50	М3	24	0,0768
4021	КИРПИЧ	1000ШТ	39,2	0,12544
Е2С-417-44	РАЗБОРКА ПОКРЫТИЙ КРОВЕЛЬ: ИЗ ВОЛНИСТЫХ И ПОЛУВОЛНИСТЫХ АСБЕСТОЦЕМЕНТНЫХ ЛИСТОВ	100М2	0,6075	
1	ЗАТРАТЫ ТРУДА РАБОЧИХ-СТРОИТЕЛЕЙ	ЧЕЛ.-Ч	24,39	14,8169
975	ЛЕБЕДКИ ЭЛЕКТРИЧЕСКИЕ, ТЯГОВЫМ УСИЛИЕМ ДО 5,79 (0,59) КН (Т)	МАШ.-Ч	0,63	0,382725
9888	СТРОИТЕЛЬНЫЙ МУСОР	Т	1,45	0,880875
Е1215-864-81 МИНСТРОЙ Р53-85.11.21 N 3	УСТРОЙСТВО КРОВЛИ ИЗ МЕТАЛЛОЧЕРЕПИЦЫ, ПРОФНАСТИЛА ТРАПЕЦИЕВИДНОГО И СИНУСОВИДНОГО ПРОФИЛЯ, С ПОКРЫТИЕМ ПО ГОТОВЫМ ПРОГОНАМ: ПРОСТОЙ	100 М2 КРОВЛИ	0,6075	
1	ЗАТРАТЫ ТРУДА РАБОЧИХ-СТРОИТЕЛЕЙ	ЧЕЛ.-Ч	38,53	23,407
521	ДРЕЛИ ЭЛЕКТРИЧЕСКИЕ	МАШ.-Ч	2,41	1,4641
30818	ВИНТЫ САМОНАРЕЗАЮЩИЕ С УПЛОТНИТЕЛЬНОЙ ПРОКЛАДКОЙ 4,8x35	ШТ	645	391,8375
30819	ВИНТЫ САМОНАРЕЗАЮЩИЕ С УПЛОТНИТЕЛЬНОЙ ПРОКЛАДКОЙ 4,8x80	ШТ	81	49,2075
30861	МЕТАЛЛОЧЕРЕПИЦА, ПРОФНАСТИЛ ТРАПЕЦИЕВИДНЫЙ И СИНУСОВИДНЫЙ С ПОКРЫТИЕМ	М2	120	72,9
Е1217-417-44 ДОЛ. 12 МИНСТРОЙ Р53 N 519 ОТ 18.11.2019 Г.	ОБЛИЦОВКА ПОТОЛКА ДЕКОРАТИВНЫМИ ПЛАСТИКОВЫМИ ПАНЕЛЯМИ С УСТРОЙСТВОМ С КАРКАСА БЕЗ ОТНОСА ОТ ПОТОЛКА	100М2	0,6801	
1	ЗАТРАТЫ ТРУДА РАБОЧИХ-СТРОИТЕЛЕЙ	ЧЕЛ.-Ч	155,3	105,6195
521	ДРЕЛИ ЭЛЕКТРИЧЕСКИЕ	МАШ.-Ч	3,21	2,1831
1523	ПИЛЫ ДИСКОВЫЕ ЭЛЕКТРИЧЕСКИЕ	МАШ.-Ч	0,55	0,374055
30899	ПОВОККИ ИЗ КВАДРАТНЫХ ЗАГОТОВОК МАССОЙ 1,8 КГ	КГ	1,2	0,81612
30407	ГВОЗДИ СТРОИТЕЛЬНЫЕ	Т	0,001	0,00068
35454	БРУС ДЕРЕВЯННЫЙ	М3	0,41	0,278841
40955	БОЛТЫ АНКЕРНЫЕ С ГАЙКАМИ	Т	0,0028	0,001904
43960	ПАНЕЛИ ОБЛИЦОВОЧНЫЕ ПЛАСТИКОВЫЕ	М2	105	71,4105
45401	ГВОЗДИ ОТДЕЛОЧНЫЕ	Т	0,0021	0,001428

2	3	4	5	6
1	ОКРАСКА ВОДНО-ДИСПЕРСИОННЫМИ АКРИЛОВЫМИ СОСТАВАМИ УЛУЧШЕННАЯ ПО ШТУКАТУРКЕ СТЕН	100 М2 ОКРАШИВАЕМОЙ ПОВЕРХНОСТИ	1,4100	
1	ЗАТРАТЫ ТРУДА РАБОЧИХ-СТРОИТЕЛЕЙ	ЧЕЛ.-Ч	43,56	61,4196
2	КРАСКА ВОДНО-ДИСПЕРСИОННАЯ АКРИЛОВАЯ	Т	0,03	0,0423
3	ГРУНТОВКА НА АКРИЛОВОЙ ОСНОВЕ	Т	0,02	0,0282
4	ШПАТЛЕВКА ДЛЯ ВНУТРЕННИХ РАБОТ	Т	0,051	0,07191
5	ШКУРКА ШЛИФОВАЛЬНАЯ ДВУХСЛОЙНАЯ С ЗЕРНИСТОСТЬЮ 40/25	М2	0,84	1,1844
6	ВЕТОШЬ	КГ	0,31	0,4371
7	ПРОВОД В ЗАЩИТНОЙ ОБОЛОЧКЕ ИЛИ КАБЕЛЬ ДВУХ-ТРЕХЖИЛЬНЫЕ ПОД ШТУКАТУРКУ ПО СТЕНАМ ИЛИ В БОРОЗДАХ	100М	1,0200	
1	ЗАТРАТЫ ТРУДА РАБОЧИХ-СТРОИТЕЛЕЙ	ЧЕЛ.-Ч	37	37,74
2	ДЮБЕЛИ	КГ	1,8	1,836
3	ГВОЗДЬ УСИЛЕННЫЙ	КГ	1,3	1,326
4	ГИПСОВЫЕ ВЯЖУЩИЕ Г-3	Т	0,01	0,0102
5	ПРОВОЛОКА СТАЛЬНАЯ НИЗКОУГЛЕРОДИСТАЯ РАЗНОГО НАЗНАЧЕНИЯ ОДИНКОВАННАЯ ДИАМЕТРОМ 3,0 ММ	Т	0,0025	0,00255
6	БИРКИ МАРКИРОВОЧНЫЕ	100ШТ	0,31	0,3162
7	СКОБЫ	10ШТ	28	28,56
8	ГИЛЬЗЫ СОЕДИНИТЕЛЬНЫЕ	100ШТ	0,12	0,1224
9	КОЛПАЧКИ ИЗОЛИРУЮЩИЕ	10ШТ	4,9	4,998
10	ПОЛОСКА ДЛЯ КРЕПЛЕНИЯ ПРОВОДОВ	100ШТ	3	3,06
11	СКИМ СОЕДИНИТЕЛЬНЫЙ	100ШТ	0,12	0,1224
12	ТРУБЫ ПОЛИВИНИЛХЛОРИДНЫЕ ХВТ	КГ	0,83	0,8466
13	ПРОВОДА АППВ СЕЧ.2Х2,5ММ2	М	102,0000	
14	СВЕТИЛЬНИКИ ДЛЯ ЛАМП НАКАЛИВАНИЯ. С КРЕПЛЕНИЕМ ВИНТАМИ ДЛЯ ПОМЕЩЕНИЙ С НОРМАЛЬНЫМИ УСЛОВИЯМИ СРЕДЫ ОДНОЛАМПОВЫЙ	100ШТ	0,0600	
1	ЗАТРАТЫ ТРУДА РАБОЧИХ-СТРОИТЕЛЕЙ	ЧЕЛ.-Ч	88,3	5,298
2	ДРЕЛИ ЭЛЕКТРИЧЕСКИЕ	МАШ.-Ч	25,6	1,536
3	ВИНТЫ С ПОЛУКРУГЛОЙ ГОЛОВКОЙ ДЛИНОЙ 50 ММ	Т	0,00306	0,000184
4	ДЮБЕЛИ РАСПОРНЫЕ	100ШТ	4,08	0,2448
5	РОЗЕТКИ ПОТОЛОЧНЫЕ	100ШТ	1,02	0,0612
6	СКИМЫ ОТВЕТВИТЕЛЬНЫЕ	100ШТ	2,04	0,1224
7	СТЕКЛОЛЕНТА ЛИПКАЯ ИЗОЛЯЦИОННАЯ НА ПОЛИКАСИНОВОМ КОМПАУНДЕ МАРКИ ЛСЭПЛ, ШИРИНОЙ 20-30 ММ, ТОЛЩИНОЙ ОТ 0,14 ДО 0,19 ММ ВКЛЮЧИТЕЛЬНО	КГ	0,31	0,0186
8	СВЕТИЛЬНИКИ ТИПА LED	ШТ	6,0000	
9	ВЫКЛЮЧАТЕЛИ, ПЕРЕКЛЮЧАТЕЛИ И ШТЕПСЕЛЬНЫЕ РОЗЕТКИ. ВЫКЛЮЧАТЕЛЬ ОДНОКЛАВИШНЫЙ УТОПЛЕННОГО ТИПА ПРИ СКРЫТОЙ ПРОВОДКЕ	100ШТ	0,0400	
1	ЗАТРАТЫ ТРУДА РАБОЧИХ-СТРОИТЕЛЕЙ	ЧЕЛ.-Ч	32,2	1,288
2	ГИПСОВЫЕ ВЯЖУЩИЕ Г-3	Т	0,00315	0,000126
3	ВТУЛКИ ИЗОЛИРУЮЩИЕ	ШТ	102	4,08
4	ВЫКЛЮЧАТЕЛЬ	ШТ	4,0000	

ИТОГО ПО ЛОКАЛЬНОЙ РЕСУРСНОЙ ВЕДОМОСТИ:

ТРУДОВЫЕ РЕСУРСЫ				
1	2	3	4	5
1	ЗАТРАТЫ ТРУДА РАБОЧИХ-СТРОИТЕЛЕЙ	ЧЕЛ.-Ч	808,5963	29659,19
СТРОИТЕЛЬНЫЕ МАШИНЫ И МЕХАНИЗМЫ				
2	ДРЕЛИ ЭЛЕКТРИЧЕСКИЕ	МАШ.-Ч	5,1832	950
3	КОМПРЕССОРЫ ПЕРЕДВИЖНЫЕ С ДВИГАТЕЛЕМ ВНУТРЕННЕГО СГОРАНИЯ ДАВЛЕНИЕМ ДО 686 КПА (7 АТМ.) 5 М3/МИН	МАШ.-Ч	0,736	76681
4	ЛЕБЕДКИ ЭЛЕКТРИЧЕСКИЕ, ТЯГОВЫМ УСИЛИЕМ ДО 5,79 (0,59) КН (Т)	МАШ.-Ч	0,382725	1207
5	МОЛОТКИ ПРИ РАБОТЕ ОТ ПЕРЕДВИЖНЫХ КОМПРЕССОРНЫХ СТАНЦИЙ ОТБОЙНЫЕ ПНЕВМАТИЧЕСКИЕ	МАШ.-Ч	1,472	1676
6	ПИЛЫ ДИСКОВЫЕ ЭЛЕКТРИЧЕСКИЕ	МАШ.-Ч	0,374055	916
7	ШРУРОВОЕРТЫ СТРОИТЕЛЬНО-МОНТАЖНЫЕ	МАШ.-Ч	0,782592	851
8	ПЕРФОРАТОРЫ ЭЛЕКТРИЧЕСКИЕ	МАШ.-Ч	1,2045	1176
ИТОГО			СУМ	66 715
МАТЕРИАЛЬНЫЕ РЕСУРСЫ				
9	ВОДА	М3	0,01408	-
10	РАСТВОР ЦЕМЕНТНО-ИЗВЕСТКОВЫЙ М50	М3	0,0768	320000
11	РАСТВОР ЦЕМЕНТНО-ИЗВЕСТКОВЫЙ 1:1:6	М3	0,00812	320000
12	РАСТВОР ОТДЕЛОЧНЫЙ ТЯЖЕЛЫЙ ИЗВЕСТКОВЫЙ 1:2,5	М3	0,34916	420000
13	КРАСКА ВОДНО-ДИСПЕРСИОННАЯ АКРИЛОВАЯ	Т	0,380545	7800000
14	ГРУНТОВКА НА АКРИЛОВОЙ ОСНОВЕ	Т	0,178705	2600000
15	ШПАТЛЕВКА ФАСАДНАЯ	Т	0,106407	1500000
16	ШПАТЛЕВКА ДЛЯ ВНУТРЕННИХ РАБОТ	Т	0,25256	1050000
17	ЗАКЛАДНЫЕ ДЕТАЛИ ИЗ АЛЮМИНИЕВОГО ПРОФИЛЯ РАЗМЕРОМ 60Х27Х0,6	М	13,4508	-
18	ПОКОВКИ ИЗ КВАДРАТНЫХ ЗАГОТОВОК МАССОЙ 1.8 КГ	КГ	0,81612	-
19	ВИНТЫ С ПОЛУКРУГЛОЙ ГОЛОВКОЙ ДЛИНОЙ 50 ММ	Т	0,000184	21000000
20	ГВОЗДИ СТРОИТЕЛЬНЫЕ	Т	0,00068	15000000

№	3	4	5	6	
31464	ДЮБЕЛИ РАСТОРНЫЕ				
31470	ДЮБЕЛИ	100ШТ	0,2448		
31479	ГВОЗДИ УСИЛЕННЫЙ	КГ	1,836		
31484	ГИПСОВЫЕ ВЯЖУЩИЕ Г-3	КГ	1,326	15000	19 8
31488	ВИНТЫ САМОНАРЕЗАЮЩИЕ С УПЛОТНИТЕЛЬНОЙ ПРОКЛАДКОЙ 4,8X35	Т	0,010326		
31489	ВИНТЫ САМОНАРЕЗАЮЩИЕ С УПЛОТНИТЕЛЬНОЙ ПРОКЛАДКОЙ 4,8X35	ШТ	391,8375	385	150 8
31489	ВИНТЫ САМОНАРЕЗАЮЩИЕ С УПЛОТНИТЕЛЬНОЙ ПРОКЛАДКОЙ 4,8X80	ШТ	49,2075		
31490	МЕТАЛЛОЧЕРЕПИЦА, ПРОФНАСТИЛ ТРАПЕЦИЕВИДНЫЙ И СИНУСОВИДНЫЙ С ПОКРЫТИЕМ	М2	72,9	78000	5 686 20
31498	ГРУНТОВКИ МАСЛЯНЫЕ, ГОТОВЫЕ К ПРИМЕНЕНИЮ	Т	0,001832	12500000	22 9
31498	ДЮБЕЛЬ-ПРОБКИ ДЛ. 65 ММ	ШТ	108,6254		
31498	ОЛИФА КОМБИНИРОВАННАЯ К-3	Т	0,008813	9500000	83 72
31498	ОЛИФА ДЛЯ УЛУЧШЕННОЙ ОКРАСКИ (10% НАТУРАЛЬНОЙ, 90% КОМБИНИРОВАННОЙ)	Т	0,002759	9500000	26 21
31770	ШПАТЛЕВКА КЛЕЕВАЯ	Т	0,044673	1050000	46 90
31774	ШПАТЛЕВКА МАСЛЯНО-КЛЕЕВАЯ	Т	0,012454	1050000	13 07
32940	ПРОВОДОКА СТАЛЬНАЯ НИЗКОУГЛЕРОДИСТАЯ РАЗНОГО НАЗНАЧЕНИЯ	Т	0,00255	13000000	33 15
32940	ОДИНОВАННАЯ ДИАМЕТРОМ 3,0 ММ				
33464	БРУС ДЕРЕВЯННЫЙ				
33464	ПЕЩА ШЛАКОВАЯ (ЩЕБЕНЬ ПОРИСТЫЙ ИЗ МЕТАЛЛУРГИЧЕСКОГО ШЛАКА),	М3	0,278841	2950000	822 58
33464	МАРКА 600, ФРАКЦИЯ ОТ 5 ДО 10 ММ	М3	0,003017		
33468	ШКУРКА ШЛИФОВАЛЬНАЯ ДВУХСЛОЙНАЯ С ЗЕРНИСТОСТЬЮ 40/25	М2	6,034028		
40200	БОЛТЫ АНКЕРНЫЕ С ГАЙКАМИ	Т	0,001904		
40200	КИРСИЧ	1000ШТ	0,12544	1300000	163 07
40200	КРАСКИ МАСЛЯНЫЕ ГОТОВЫЕ К ПРИМЕНЕНИЮ ДЛЯ ВНУТРЕННИХ РАБОТ	Т	0,022112	28500000	630 19
40200	БЛОКИ ДВЕРНЫЕ ИЗ ДЕРЕВО АЛЮМИНИЯ, АЛЮМИНИЯ, МЕТАЛЛОПЛАСТИКА	М2	20,38	680000	13 858 40
40960	ПАНЕЛИ ОБЛИЦОВОЧНЫЕ ПЛАСТИКОВЫЕ	М2	71,4105	21200	1 513 90
44050	ВЕТОСЛЬ	КГ	1,819246		
45480	ГВОЗДИ ОТДЕЛОЧНЫЕ	Т	0,001428	15000000	21 42
45527	БИРКИ МАРКИРОВОЧНЫЕ				
45567	ВТУЛКИ ИЗОЛИРУЮЩИЕ	100ШТ	0,3162		
46160	СКОБЫ	ШТ	4,08		
46349	ГИЛЬЗЫ СОЕДИНИТЕЛЬНЫЕ	10ШТ	28,56		
46400	КОЛПАЧКИ ИЗОЛИРУЮЩИЕ	100ШТ	0,1224		
46400	ПОЛОСКА ДЛЯ КРЕПЛЕНИЯ ПРОВОДОВ	10ШТ	4,998		
46400	РОЗЕТКИ ПОТОЛОЧНЫЕ	100ШТ	3,06		
46520	СКИМЫ ОТВЕТВИТЕЛЬНЫЕ	100ШТ	0,0612		
46520	СКИМ СОЕДИНИТЕЛЬНЫЙ	100ШТ	0,1224		
46520	ТРУБЫ ПОЛИВИНИЛХЛОРИДНЫЕ ХВТ	100ШТ	0,1224		
75807	БУМАГА ШЛИФОВАЛЬНАЯ	КГ	0,8466		
76800	ШРУТЫ-САМОРЕЗЫ 35 ММ	1000М2	0,001114		
87127	СТЕКЛОЛЕНТА ЛИПКАЯ ИЗОЛЯЦИОННАЯ НА ПОЛИКАСИНОВОМ КОМПАУНДЕ	КГ	0,391296	12500	4 891
87127	МАРКИ ЛСЭПЛ, ШИРИНОЙ 20-30 ММ, ТОЛЩИНОЙ ОТ 0,14 ДО 0,19 ММ	КГ	0,0186		
87127	ВКЛЮЧИТЕЛЬНО				
99999	СТРОИТЕЛЬНЫЙ МУСОР	Т	0,880875		
CEBA	ВЫКЛЮЧАТЕЛЬ	ШТ	4,0000	32000	128 000
CEBA	СВЕТИЛЬНИКИ ТИПА LED	ШТ	6,0000	55600	333 600
	ИТОГО	СУМ			27 604 542
	КАБЕЛЬНО-ПРОВОДНИКОВАЯ ПРОДУКЦИЯ				
CEBA	ПРОВОДА АЛПВ СЕЧ.2X2,5ММ2	М	102,0000	1380	140 760
	ЗАТРАТЫ ТРУДА РАБОЧИХ	СУМ			23 982 311
	МАШИНЫ И МЕХАНИЗМЫ	СУМ			66 715
	СТРОИТЕЛЬНЫЕ МАТЕРИАЛЫ	СУМ			27 604 542
	ТРАНСПОРТНЫЕ РАСХОДЫ 3%	СУМ			828 136
	КАБЕЛЬНО-ПРОВОДНИКОВАЯ ПРОДУКЦИЯ	СУМ			140 760
	ТРАНСПОРТНЫЕ РАСХОДЫ 1,5%	СУМ			2 111
	ИТОГО ПРЯМЫЕ ЗАТРАТЫ ПО РАЗДЕЛАМ	СУМ			52 624 576
	ПРОЧИЕ ЗАТРАТЫ ПОДРЯДЧИКА 19%	СУМ			9 998 669
	ВСЕГО	СУМ			62 623 245

СОСТАВИЛА





4589-695e-dc04-3312-9a69-3572-2747
Сана: 2020-06-07
ID: 19493686

Хужжат берилган: "PARDOZ" XUSUSIY FIRMAS
Қабул қилувчининг идентификация рақами: 200567095

**Архитектура-шаҳарсозлик ҳужжатларини ишлаб чиқиш фаолиятини амалга ошириш учун
ЛИЦЕНЗИЯ**

"PARDOZ" XUSUSIY FIRMASга объектларнинг мураккаблик тоифалари классификатори бўйича II тоифадаги объектлар учун қуйидаги:
Тўлиқ комплекда лойиҳалаш бўйича фаолият турлари. А гуруҳи Уй-жой-хўжалик қурилиши учун объектлар ва комплекслар лойиҳа-смета ҳужжатларини яратиш, шу жумладан уларнинг муқаддаслик тармоқлари ва тизимларини лойиҳалаштириш фаолият тур(-лар)и билан шуғулланишга лицензия берилди.

Лицензия берилган сана: 07-06-2020 йил

Лицензия рақами: АЛ-000786

Салом қилувчининг идентификация рақами (СТИР): 200567095

Қридик шахснинг почта манзили: OQQO'RG'ON TUMANI NAVOIY KO'CHASI 19-UY

Лицензия амал қилиш муддати чекланмаган.

ТУРСУНОВ АСКАР ШЕРАЛИЕВИЧ

Шу ҳужжат Вазирлар Маҳкамасининг 2017 йил 15 сентябрдаги 728-сон қарори билан тасдиқланган Ўзбекистон Республикаси Ягона интерактив давлат хизматлари портали тўлиқ ҳужжатли ҳужжатларнинг мувофиқ шакллантирилган электрон ҳужжатнинг нусхаси ҳисобланади. Электрон ҳужжатнинг нусхасида кўрсатилган маълумотлар тўғрисидаги текшириш учун www.paroz.uz веб-сайтига ўтинг ва электрон ҳужжатнинг ноёб рақамини киритинг ёки мобил телефон ёрдамида QR-кодни сканер қилинг. Диққат! Вазирлар Маҳкамасининг 2017 йил 15 сентябрдаги 728-сон қарорига мувофиқ электрон ҳужжатлардаги маълумотлар қонуний ҳисобланади. Давлат органларига Ягона порталда шакллантирилган электрон ҳужжатларнинг нусхасини қабул қилишни рад этишлари ҳақида таъқиқланган.

0774





◉ O'ZBEKISTON RESPUBLIKASI ◉

YURIDIK SHAXSNI DAVLAT RO'YXATIDAN O'TKAZISH TO'G'RI SIDA

GUVOHNOMA

Reestrda gi tartib raqami № 55

20 11 yil «11» noyabr 1995

Mazkur guvohnoma yuridik shaxs «Trajgob» shirkati
shirkati ga
(o'zbek tilidagi to'liq nomi)

(yuridik shaxs bo'lgan dehqon xo'jaliklari, fermer xo'jaliklari uchun ajratilgan er uchasthasi va uning maydoni ko'rsatildi)

berilgan

Tashkiliy-huquqiy shakli:

THSh

1100

Mulkchilik shakli:

MSh

114

Pochta manzili:

MHOBT

172 720 6501

Yuridik shaxs kodi:

KTUT

14969394

Tarmoq kodi:

XXTUT

66000

Soliq to'lovchining identifikatsiya raqami:

STIR

200567095

Qoshimcha ma'lumotlar: «Diyonman»

Vakolatli organ rahbari

[Signature]
imzo

