

“ТАСДИКЛАЙМАН”
 Сурхондарё вилояти Бойсун туман
 Ободонлаштириш бошқармаси
 бошлиғи

Ш. Хайдаров



ТЕХНИК ТОПШИРИК

Бойсун тумани Косиблар маҳалласи Мирзо Улуғбек ички кучасини жорий таъмирлаш ишларини бажариш (мулжал: Косиблар ички кучаси) жорий таъмирлаш ишларини бажариш

№	Асосий маълумотлар бажарувчи	Бажарувчи
1	Объект номи	Бойсун тумани Косиблар маҳалласи Мирзо Улуғбек ички кучасини жорий таъмирлаш ишларини бажариш (мулжал: Косиблар ички кучаси) жорий таъмирлаш ишларини бажариш
2	Объектни жойлашуви	Сурхондарё вилояти Бойсун тумани
3	Лойихалаш учун асос	Ўзбекистан Республикаси Президентининг 2021 йил 30 декабрдаги ПФ-46 сонли фармонинг 3-иловасига асосан
4	Буюртмачи	Сурхондарё вилояти Ободонлаштириш бошқармаси
5	Буюртмачи манзили	Бойсун тумани Хаёт абадий кучаси 1 уй
6	Иштирокчилар учун талаблар	Бойсун тумани Косиблар маҳалласи Мирзо Улуғбек ички кучасини жорий таъмирлаш ишларини бажариш (мулжал: Косиблар ички кучаси) жорий таъмирлаш ишларини бажариш
7	Харид режа жадвали	2022 йил 3-чорак
8	Танлов утказиш оyi	Апрель
9	Танловнинг энг юкори киймати ккс билан	53 388 045 сўм (ушбу қийматдан ортиқ қийматдаги таклифлар куриб чиқилмайди) Шундан: лойиха-смета хужжатлари (зарурат булганда гидрогеология хулосаси бургу кудук лойиха учун) муаллифлик назорати ва бирламчи хужжатлар учун, топография, геология, АТТБ лойихаси ва экологик экспертиза хужжатларини тайёрлаш учун 4 752 751 сум айриб қолинди. Жорий таъмирлаш ишларини танловга чиқарилиш нархи 50 845 757 белгиланди.
10	Молиялаштириш манбан	Бюджет хисобидан
11	Товар ва хизматларни етказиб бериш манзили	Бойсун тумани Хаёт абадий кучаси 1 уй
12	Товар ва хизматларни бажариш муддати	30 кун
13	Таклифларни такдим қилиш тартиби ва шакли	Ўзбекистан Республикаси қанунида курсатилган тартибга асосан
14	Таклифларни такдим қилиш муддати	5-иш кўнидан кам булмаган муддатда

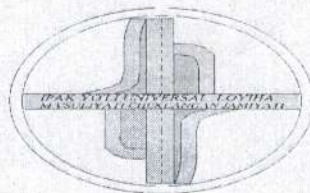
"ТАСДИҚЛАЙМАН"
Сурхондарё вилояти Бойсун тумани
"Ободийлангирчи бошқармаси"
бошлиғи:  Хайдаров Ш.
" " " 2022 йил



Сурхондарё вилояти Бойсун тумани "Косиб" маҳалласи М.Улугбек ички кўчасини жорий таъмирлаш ишчи лойиҳасига

ТЕХНИК ТОПШИРИҚ

“ИПАК YO’LI
UNIVERSAL LOYIHA”
ma’suliyati
cheklangan jamiyati



“ИПАК ЙЎЛИ
УНИВЕРСАЛ ЛОЙИҲА”
маъсулияти чекланган
жамияти

Termiz shahri Озод ko’chasi 15-uy Моб: +99891 588-80-08, E-mail: iyuniversal2018@mail.ru

Сурхондарё вилояти Бойсун тумани “Косиб” маҳалласи Мирзо
Улуғбек ички кўчасини жорий таъмирлаш

ИШЧИ ЛОЙИҲАСИ

Смета ҳужжатлари ва нуқсонлар далолатномаси.

Термиз 2022 йил

1	Буюртмачи:	Сурхондарё вилояти Бойсун тумани Ободонлаштириш бошқармаси.
2	Лойihalаш учун асос:	Ўзбекистон Республикаси Президентининг 2021 йил 22 сентябрдаги ПҚ-5250-сон қарори ҳамда Бойсун тумани Ободонлаштириш бошқармасининг " " " 2022 йилдаги № _____ сонли хати.
3	Қурилиш тури	Жорий таъмирлаш
4	Молиялаштириш манбалари	Маҳаллий бюджет маблағлари ҳисобидан
5	Лойihalовчи ташкилот	"Ипак йўли универсал лойиха" МЧЖ
6	Пудратчи ташкилот	Танловда аниқланади.
7	Пудратчи ташкилотининг бошқа харажатлари	Пудратчининг бошқа харажатлари 17,54% қилиб олинсин.
8	Объектнинг лойihalавий қуввати	Косиб МФЙ М.Улугбек кўчасини 0,150 км
9	Лойihalани ишлаб чиқиш муддати	15 иш кунда
10	Объектнинг жойлашган ўрни	Сурхондарё вилояти Бойсун тумани ҳудуди.
11	Лойihalаштириш босқичлари	Ишчи лойиха (1 босқич)
12	Объектни ресурслар билан таъминлаш	Маҳаллий қурилиш материалларидан фойдаланишга устиворлик берилиши ишчи лойihalада инобатга олинсин.
13	Жойнинг таснифи	Тоғ олди текисликлари
14	Лойihalаштириш учун буюртмачи томонидан бериладиган дастлабки маълумотлар	Нархлар келишув баённомаси (Сурхондарё вилояти минтақавий йўлларга буюртмачи хизмати ДУК нинг нархлар баённомаси)
15	Смета ҳужжатларини ишлаб чиқишга талаблар	Смета ҳужжатларида қурилишнинг бошланғич нархи жорий нархларда ҳисоблаб чиқилиши лозим
16	Ногиронларга шарт-шароитлар яратишга талаблар	ШНҚ2.07.02-07 талабларига мос равишда
17	Қурилишни бошлаш ва тугаллаш муддатлари	Қурилишни ташкил этиш режаси(ПОС)да аниқланади.
18	Ҳудудни тиклаш ва ободонлаштириш бўйича талаблар	Ердан оқилонга фойдаланиш таъминланиши лозим, атроф муҳитни химоялаш бузилган ерларни тиклаш ишлари харажатлари кўзда тутилсин ва жой режаси схематик карта тарзида тақдим этилиши лозим.
19	Мухандислик кидирув ва ҳудуддаги мавжуд камчиликларни аниқлаш ишлари зарурияти	Жой шароитлари ҳудудда олиб борилган қузатувлар ва аниқ ўлчовлардан сўнг жойлардаги мавжуд ҳолатни яқинлаш мақсадида нуқсонлар қайдномаси тузилсин ва буюртмачи ташкилоти билан келишилсин.
20	Қурилишнинг алоҳида шарт шароитлари	Сейсмиклик даражаси-ҚМҚ.01.03-96 га биноан қабул қилинади.
21	Асосий кўрсаткичлар ва техник талаблар	Автомобил йўлининг геометрик ўлчамлари ШНҚ2.05.02-07 автомобил йўллари ҳамда ШНҚ2.07.01-03* "Шахарсозлик" талабларига мувофиқ лойihalансин. Ички хўжалик йўлларини лойihalашда мавжуд йўл пойидан максимал даражада фойдаланиш инобатга олинсин. Нуқсонлар қайдномасида қоплама турларини танлашда қуйидаги параметрлардан фойдаланиш мақсадга мувофиқ бўлади: Асфалтобетон қопламалар танланганда қоплама қалинлиги меърий қўлланмаларда кўзда тутилган суткалик катновларнинг энг минимал қийматларига мўлжалланган қалинликларда ҳисоблансин.

СОДЕРЖАНИЕ

№	Наименование документа	Страницы
I	II	III
1	Пояснительная записка	
2	Стартовая стоимость объекта в текущих ценах	
3	Объектная смета	
4	Общая сводная ведомость потребных ресурсов	
5	Ведомость потребных ресурсов № 1 Бойсун тумани "Косиб" махалласи Мирзо Улугбек кўчасини жорий таъмирлаш L=150 м B=4,0 м	
6	Локальная ресурсная ведомость № 1-1	
7	материалларни тошиш оралик масофаси Ф-01	
8	Нуксонлар кайдномаси	

22 Топшириш қабул қилиш тартиби	Ишчи лойиҳа ушбу техник топширик талабларига биноан қабул қилинади. Сметалар амалдаги нархлар ҳисоблаб чиқиши лозим. Ишчи лойиҳа 2 нусхада ва амалдаги стандартлар бўйича расмийлаштириган бўлиши керак
---------------------------------	--

Келишилган:
Сурхондарё вилояти Бойсун тумани
"Ободонлаштириш бошқармаси" вакили :
« _____ » 2022й



С.Шукуров

"Ипак йўли универсал лойиҳа" МЧЖ
лойиҳа бош муҳандиси:
« _____ » 2022й



З.Нормуродов

ПОЯСНИТЕЛЬНАЯ ЗАПИСКА

Сурхондарё вилояти Бойсун тумани "Ободонлаштириш бошқармаси"нинг 2022 йил _____ ги № _____ сонли хатига мувофиқ Бойсун туманидаги "Косиб" маҳалласидаги қўчани 2022 йилда "OPEN BYUDJED" давлат дастури асосида ортиб қолган маблағ ҳисобидан жорий таъмирлаш ишлари ишчи лойиҳаси

Согласно приложению № 1 Постановления Кабинета Министров от 11.06.2003 года № 261 «О переходе на договорные текущие цены при реализации инвестиционных проектов, осуществляемых за счет централизованных капитальных вложений», договорная стоимость работ и услуг в строительстве в текущих ценах формируется по результатам конкурсных торгов.

Стоимость строительства объекта рассчитывается по ресурсному методу. Расчет стартовой стоимости в текущих ценах производится по формуле:

$$Ц = (Сзп + Сэм + См + Зо + Стр + Пп + Пз + Ср) \times Кр, \text{ где:}$$

Сзп - затраты на основную зарплату с учетом начислений на социальное страхование;
Сэм - затраты на эксплуатацию машин и механизмов;
См - затраты на строительные материалы, изделия и конструкции;
Стр - затраты на транспортные расходы;
Пп - прочие затраты подрядчика;
Пз - прочие затраты заказчика;
Зо - затраты на оборудование
Ср - затраты на страхование строительства объектов;
Кр - коэффициент риска;

I. Затраты на заработную плату;

Определяются путем умножения трудозатрат рабочих-строителей на текущую стоимость 1 человеко-часа (в сумах) на коэффициент, учитывающий размер отчисления на социальное страхование по формуле:

$$Созп = \text{Траб} \times Сч \times Ксс,$$

где:

Траб - трудозатраты рабочих-строителей, определяемые в составе ресурсных смет;
Сч - среднечасовая заработная плата рабочих-строителей, исчисляется исходя из уровня среднестатистической месячной заработной платы строителей по региону;
Ксс - коэффициент, учитывающий размер отчислений на социальное страхование. Исчисление среднечасовой заработной платы производится по формуле:

$$Сч = Змс : \Phi,$$

где:

Змс - среднечасовая заработная плата рабочих-строителей по региону;
Φ - среднемесячный фонд рабочего времени в часах по данным Министерства труда и социальной защиты населения Республики Узбекистан.

Среднегодовая заработная плата строителей по региону в расчете на месяц,) определенная на основе статистических данных за предыдущие 12 месяцев,

1 190 559 сум./месяц - (Змс)

Часовая ставка - Сч = ;

1 190 559 : 169,42 час = 7027.262 сум/час

Трудозатраты по ресурсной смете - Траб = 0.00 чел/час;

Всего заработная плата рабочих-строителей в текущих ценах с отчислениями на социальное страхование - 25% составляет

Сзп – 248.463 сум.

II. Затраты на эксплуатацию машин и механизмов

Стоимость затрат на эксплуатацию машин и механизмов при определении стоимости строительства объекта принимается по текущим ценам исходя из нормативной потребности в машино-часах по ресурсной смете и среднесложившейся по региону цены машино-часа соответствующего вида машин по формуле:

$$Сэм = ЭМ \times Цпр,$$

где:

ЭМ - объем эксплуатации машин и механизмов в часах;

Цпр - текущие цены на эксплуатацию машин и механизмов в час/сум.

Стоимость затрат на эксплуатацию машин и механизмов взята из ресурсной сметы

Стоимость затрат на эксплуатацию машин и механизмов составляет в текущих ценах

Сэм = 1 784.494 сум.

III. Затраты на приобретение строительных материалов, изделий и конструкций

Затраты на строительные материалы, изделия и конструкции определяются на основе фактических показателей согласно сводному ресурсному расчету, разрабатываемому в составе рабочей документации с применением средних цен на единицу, сложившихся в данном регионе, по формуле:

$$См = См1 + См2 + См3 + \dots + Смп, \text{ где:}$$

См1, См2, См3, Смп - стоимость отдельных видов строительных материалов и конструкции: $Смп = N \times Цср$,

где:

N - количество отдельного вида строительного материала (изделия, конструкции), требуемого для строительства объекта;

Цср - средняя цена на единицу строительного материала (изделия, конструкции).

Стоимость строительных материалов с учетом транспортных затрат

См = С131 35 583 сум.

Итого: прямых затрат – 37 616 сум.

IV. Прочие затраты подрядчика

Прочие затраты подрядчика приняты 17,54 %

Пп = 6 597.825 сум.

V. Прочие затраты заказчика

Прочие затраты заказчика (Пзз) принимается (затраты на разработку ТЭР и экспертизу

проекту от стоимости рабочие документации и изыскательские работ содержание тех надзора, проведения конкурсных торгов) % от прямых затрат согласно письму заказчика.

Пзз= 2 542.288 сум.

VI. Страхования объектов

Тариф по обязательному страхованию строительных рисков составляет 0,32% от страховой суммы (100% полной стоимости объекта).

Страховая сумма:

Ср = (37 616 + 6 598) x 0,32% =
= 0 сум.

VII. Коэффициента риска

Коэффициента риска Кр =0% согласно письму заказчика:

0.000 + 0.000 + 0.000) x0% =
0.000 тыс.сум.

Всего стартовая стоимость в договорных текущих ценах с учетом коэффициента риска и с НДС составляет: 53 388.046 сум.

VIII. Транспортные расходы

Транспортные расходы определены по данным заказчика и подрядчика.

Составил:

СТОИМОСТЬ ОБЪЕКТА В ТЕКУЩИХ ЦЕНАХ

Сурхондарё вилояти Бойсун тумани "Ободонлаштириш бошқармаси"нинг 2022 йил
 _____ ги № _____ сонли хатига мувофиқ Бойсун туманидаги "Косиб" маҳалласидаги кўчани
 2022 йилда "OPEN BUUDJED" давлат дастури асосида ортиб қолган маблағ ҳисобидан жорий
 таъмирлаш ишлари ишчи лойиҳаси

№ пп	НАИМЕНОВАНИЕ ЗАТРАТ	Общая стоимость, тыс. сум
1	ЗАТРАТЫ НА ОБОРУДОВАНИЕ, МЕБЕЛЬ И ИНВЕНТАРЬ	0.000
2	ЗАТРАТЫ НА СТРОИТЕЛЬНЫЕ МАТЕРИАЛЫ, ИЗДЕЛИЯ И КОНСТРУКЦИИ С УЧЕТОМ ТРАНСПОРТНЫХ ЗАТРАТ	35 582.920
3	ЗАТРАТЫ НА ОСНОВНУЮ ЗАРАБОТНУЮ ПЛАТУ С УЧЕТОМ НАЧИСЛЕНИЙ НА СОЦИАЛЬНОЕ СТРАХОВАНИЕ	248.463
4	ЗАТРАТЫ НА ЭКСПЛУАТАЦИЮ МАШИН И МЕХАНИЗМОВ	1 784.494
	ИТОГО	37 615.878
5	ПРОЧИЕ ЗАТРАТЫ И РАСХОДЫ ПОДРЯДЧИКА -17,54 %	6 597.825
6	ЗАТРАТЫ НА СТРАХОВАНИЕ СТРОИТЕЛЬСТВА ОБЪЕКТА %	0.0
7	КОЭФФИЦИЕНТ РИСКА, ОПРЕДЕЛЯЕМЫЙ ИСХОДЯ ИЗ ПРОГНОЗИРУЕМОГО ИНДЕКСА РОСТА ЦЕН В СТРОИТЕЛЬСТВЕ НА ОЧЕРЕДНОЙ ГОД	0.0
	ИТОГО СТОИМОСТЬ СТРОИТЕЛЬСТВА В ТЕКУЩИХ ЦЕНАХ	44 213.702
8	НАЛОГ НА ДОБАВЛЕННУЮ СТОИМОСТЬ -15 %	6 632.055
9	ПРОЧИЕ ЗАТРАТЫ И РАСХОДЫ ЗАКАЗЧИКА -5 %	2 542.288
	ВСЕГО СТОИМОСТЬ СТРОИТЕЛЬСТВА В ТЕКУЩИХ ЦЕНАХ	53 388.0

В соответствии с Постановлением Кабинета Министров от 11.06.03г.№ 261 " О переходе на договорные текущие цены при реализации инвестиционных проектов, осуществляемых за счет централизованных капитальных вложений", стоимость строительства объекта является рекомендуемой для заключения договоров между Заказчиком и Подрядчиком, и уточняются по договорной стоимости производства работ по результатам тендерных опросов



Сурхондарё вилояти Бойсун тумани "Ободонлаштириш бошқармаси"нинг 2022 йил _____ ги № _____ сонли хатига мувофиқ Бойсун туманидаги "Қосиб" маҳалласидаги кўчани 2022 йилда "OPEN BYUDJED" давлат дастури асосида ортиб қолган маблағ ҳисобидан жорий таъмирлаш ишлари ишчи лойиҳаси

53 388.0 Т.СУМ

N п.п.	Месторасположения дорог	протяж	Основная зарплата, сум	Экс машин и механизмов, сум	Строительные материалы, сум	ИТОГО	Прочие затраты подрядчика 17,54 %	Затраты на страхования 0,00%	Коэффи шентг риска 0%	НДС 15%	Всего по смете	Прочие затраты и расходы заказчика 5 %	Общая
1	2	3	4	5	6	7	8	9	10	11	12	13	14
1	Бойсун тумани "Қосиб" маҳалласи Мирзо Улугбек кўчасини жорий таъмирлаш L=150 м В=4,0 м	0.150	248.5	1 784.5	35 582.9	37 615.9	6 597.8	0.0	0.0	6 632.1	50 845.8	2 542.3	53 388.0
	ИТОГО	0.150	248.5	1 784.5	35 582.9	37 615.9	6 597.8	0.0	0.0	6 632.1	50 845.8	2 542.3	53 388.0

Составил:

Наименование стройки - Сурхондарё вилояти Бойсун тумани "Ободонлаштириш бошқармаси"нинг 2022 йил _____ ги № _____ сонли хатига мувофиқ Бойсун туманидаги "Косиб" маҳалласидаги кўчани 2022 йилда "OPEN BYUDJED" давлат дастури асосида ортиб қолган маблағ ҳисобидан жорий таъмирлаш ишлари ишчи лойиҳаси

ВЕДОМОСТЬ ПОТРЕБНЫХ РЕСУРСОВ № 1

Бойсун тумани "Косиб" маҳалласи Мирзо Улугбек кўчасини жорий таъмирлаш L=150 м В=4,0 м

N п/п	Шифр (обоснование)	Код АВС	Наименование ресурса	Единица измерения	Сметная потребность	Сметная стоимость, СУМ	
						в текущем уровне	
						единицы	всего
1	2	3	4	5	6	7	8
Ресурсы по нормам СНиП							
<i>Затраты труда</i>							
1.		1	Затраты труда рабочих-строителей	чел.-ч	12.75	19 491.00	248 463.47
Итого по трудовым ресурсам				СУМ			248 463.5
<i>Строительные машины и механизмы</i>							
1		107	Автогрейдеры среднего типа 99 (135) кВт (л.с.)	маш.-ч	0.22	314 899.0	70 285.46
2		112	Автопогрузчики 5 т	маш.-ч	0.69	264 078.0	181 009.62
3		1135	Машины поливомоечные 6000 л	маш.-ч	0.43	123 354.0	53 170.51
4			Катки дорожные самоходные на пневмоколесном ходу 30 т (16ти)	маш.-ч	1.02	250 445.0	255 333.69
5			Автогудронаторы 3500 л	маш.-ч	0.09	210 681.0	18 207.05
6			Автомобили-самосвалы грузоподъемностью до 30 т	маш.-ч	1.08	297 577.0	321 383.16
7			Гудронаторы ручные	маш.-ч	0.18	10 000.0	1 800.00
8			Резчики швов дисковые	маш.-ч	0.09	37 463.0	3 371.67
9			Укладчики асфальтобетона типа "voegele" с шириной укладки до 6,5 м	маш.-ч	1.08	289 504.0	312 664.32
10			Катки самоходные дорожные вибрационные типа "дупарас", "hamm", "bomag", 8 т	маш.-ч	1.85	135 000.0	249 480.00
11			Катки самоходные дорожные вибрационные типа "дупарас", "hamm", "bomag", 10 т	маш.-ч	0.82	165 791.0	136 280.20
12			Катки самоходные дорожные вибрационные типа "дупарас", "hamm", "bomag", 13 т	маш.-ч	0.93	195 170.0	181 508.10
Итого по строительным машинам				СУМ			1 784 493.8
<i>Строительные материалы, изделия и детали</i>							
1		9219	Вода	м3	1.55		0.00
2			Асфальтобетонная смесь плотная мелкозернистая	Тн	72.49	450 000.0	32 621 400.00
3			Битум	Тн	0.32	4 857 897.0	1 530 723.34
4		12303	Гравийно-песчаная смесь	м3	17.57	13 017.0	228 682.66
Итого по материальным ресурсам				СУМ			34 380 806.0
Перевозка материалов							
			ГПС -24 км	тн/км	674.6	522	352 147.05
			Асфальтобетонная смесь -22 км	тн/км	1594.8	522	832 498.13
			Битум -110 км	тн/км	34.7	504	17 469.14
			Остальные материалы 5 % от стоимости	сум	0.0	5%	0.00
Итого перевозка материалов				СУМ			1 202 114.32
Общая				СУМ			37 615 877.57

Составил:

Сурхондарё вилояти Бойсун тумани "Ободонлаштириш бошкармаси"нинг 2022 йил _____ ги № _____ сонли хатига мувофиқ Бойсун туманидаги "Косиб" махалласидаги кўчани 2022 йилда "OPEN BYUDLED" давлат дастури асосида ортиб қолган маблағ ҳисобидан жорий таъмирлаш ишлари ишчи лойиҳаси

ЛОКАЛЬНАЯ РЕСУРСНАЯ ВЕДОМОСТЬ № 1-1
(локальная ресурсная смета)

Бойсун тумани "Косиб" махалласи Мирзо Улуғбек кўчасини жорий таъмирлаш L=150 м В=4,0 м

№ п.п.	Шифр номера нормативов и коды ресурсов	Наименование работ и затрат	Единица измерения	Количество	
				на ед. измерения	по проектным данным
1	2	3	4	5	6
6	E2704-001-02	УСТРОЙСТВО ПОДСТИЛАЮЩИХ И ВЫРАВНИВАЮЩИХ СЛОЕВ ОСНОВАНИЙ ИЗ ПЕСЧАНО-ГРАВИЙНОЙ СМЕСИ, ДРЕСВЫ	100М3		0.1440
6.1	1	ЗАТРАТЫ ТРУДА РАБОЧИХ-СТРОИТЕЛЕЙ	ЧЕЛ.-Ч	14.4	2.074
6.2	107	АВТОГРЕЙДЕРЫ СРЕДНЕГО ТИПА 99 (135) КВТ (Л.С.)	МАШ.-Ч	1.55	0.223
6.3	112	АВТОПОГРУЗЧИКИ 5 Т	МАШ.-Ч	4.76	0.685
6.4	626	КАТКИ ДОРОЖНЫЕ САМОХОДНЫЕ НА ПНЕВМОКОЛЕСНОМ ХОДУ 30 Т (16ТН)	МАШ.-Ч	7.08	1.020
6.5	1135	МАШИНЫ ПОЛИВОМЕЧНЫЕ 6000 Л	МАШ.-Ч	0.91	0.131
6.6	9219	ВОДА	М3	7	1.008
6.7	12303	ГРАВИЙНО-ПЕСЧАНАЯ СМЕСЬ	М3	122	17.568
7	E2706-026-01	РОЗЛИВ ВЯЖУЩИХ МАТЕРИАЛОВ	Т		0.2980
7.1	108	АВТОГУДРОНАТОРЫ 3500 Л	МАШ.-Ч	0.29	0.086
7.2	30135	БИТУМ	Т	1.03	0.307
9	E2713-010-01	УСТРОЙСТВО ПОКРЫТИЯ ИЗ ГОРЯЧИХ ПЛОТНЫХ МЕЛКОЗЕРНИСТЫХ АСФАЛЬТОБЕТОННЫХ СМЕСЕЙ АСФАЛЬТЪОУКЛАДЧИКАМИ ТИПА "VOEGELE" ПРИ ШИРИНЕ УКЛАДКИ ДО 6 М И ТОЛЩИНОЙ СЛОЯ 4 СМ	1000 М2		0.6000
9.1	1	ЗАТРАТЫ ТРУДА РАБОЧИХ-СТРОИТЕЛЕЙ	ЧЕЛ.-Ч	16.63	9.978
9.2	97	АВТОМОБИЛИ-САМОСВАЛЫ ГРУЗОПОДЪЕМНОСТЬЮ ДО 30 Т	МАШ.-Ч	1.44	0.864
9.3	464	ГУДРОНАТОРЫ РУЧНЫЕ	МАШ.-Ч	0.24	0.144
9.4	1135	МАШИНЫ ПОЛИВОМЕЧНЫЕ 6000 Л	МАШ.-Ч	0.5	0.300
9.5	2798	РЕЗЧИКИ ШОВ ДИСКОВЫЕ	МАШ.-Ч	0.12	0.072
9.6	3097	УКЛАДЧИКИ АСФАЛЬТОБЕТОНА ТИПА "VOEGELE" С ШИРИНОЙ УКЛАДКИ ДО 6,5 М	МАШ.-Ч	1.44	0.864
9.7	3348	КАТКИ САМОХОДНЫЕ ДОРОЖНЫЕ ВИБРАЦИОННЫЕ ТИПА "ДУНАРАС", "НАММ", "ВОМАГ", 8 Т	МАШ.-Ч	3.08	1.848
9.8	3349	КАТКИ САМОХОДНЫЕ ДОРОЖНЫЕ ВИБРАЦИОННЫЕ ТИПА "ДУНАРАС", "НАММ", "ВОМАГ", 10 Т	МАШ.-Ч	1.37	0.822
9.9	3350	КАТКИ САМОХОДНЫЕ ДОРОЖНЫЕ ВИБРАЦИОННЫЕ ТИПА "ДУНАРАС", "НАММ", "ВОМАГ", 13 Т	МАШ.-Ч	1.55	0.930
9.10	6076	АСФАЛЬТОБЕТОННАЯ СМЕСЬ ПЛОТНАЯ МЕЛКОЗЕРНИСТАЯ	Т	96.6	57.960
9.11	9219	ВОДА	М3	0.9	0.540
9.12	30135	БИТУМ	Т	0.0108	0.006
10	E2713-011-01	ПРИ ИЗМЕНЕНИИ ТОЛЩИНЫ ПОКРЫТИЯ НА 0,5 СМ ДОБАВЛЯТЬ К НОРМЕ 27-13-010-01	1000 М2		0.6000
10.1	1	ЗАТРАТЫ ТРУДА РАБОЧИХ-СТРОИТЕЛЕЙ	ЧЕЛ.-Ч	1.16	0.696
10.2	97	АВТОМОБИЛИ-САМОСВАЛЫ ГРУЗОПОДЪЕМНОСТЬЮ ДО 30 Т	МАШ.-Ч	0.36	0.216
10.3	464	ГУДРОНАТОРЫ РУЧНЫЕ	МАШ.-Ч	0.06	0.036
10.4	2798	РЕЗЧИКИ ШОВ ДИСКОВЫЕ	МАШ.-Ч	0.03	0.018
10.5	3097	УКЛАДЧИКИ АСФАЛЬТОБЕТОНА ТИПА "VOEGELE" С ШИРИНОЙ УКЛАДКИ ДО 6,5 М	МАШ.-Ч	0.36	0.216
10.6	6076	АСФАЛЬТОБЕТОННАЯ СМЕСЬ ПЛОТНАЯ МЕЛКОЗЕРНИСТАЯ	Т	24.22	14.532
10.7	30135	БИТУМ	Т	0.0028	0.002

ИТОГО ПО ЛОКАЛЬНОЙ РЕСУРСНОЙ ВЕДОМОСТИ:
СОСТАВИЛ _____

ИСПОЛНИТЕЛЬ _____

ТУШИНТИРИШ ХАТИ

1. Қурилишни ташкил қилишдаги асосий ҳолатлар

Бойсун туман “Косиб маҳалласи Мирзо Улуғбек кўчасини жорий таъмирлаш. Жорий таъмирланаётган автомобил йўли Сурхондарё вилояти Бойсун туманида жойлашган.

Жорий таъмирланаётган автомобил йўллариининг умумий узунлиги “Косиб” МФЙда Мирзо Улуғбек кўчаси-0.150 кмни ташкил қилади. Нуқсонлар қайдномаси ва йўл пойининг андозавий кўндаланг кесим турига кўра IVс техник тоифали йўл хисобланиб (қоплама эни жой шароитидан келиб чиққан ҳолда 4,0; м ни ташкил қилади), йўл қопламаси утувчи киради.

Автомобиль йўлни жорий таъмирлашда ишни ташкил қилиш лойиҳаси куйдаги меъерий ҳужатларнинг талабларини инобатга олган ҳолда амалга оширилди:

- ШНҚ 2.05.02-07 «Автомобиль йўллари»;
- ШНҚ 2.07.01-03 «Шаҳар ва қишлоқ аҳоли пунктлари ҳудудларини ривожлантириш ва қурилишни режалаштириш»;
- ШНҚ 1.03.01-03 « Корхона, бино ва иншоотларни капитал қурилишда лойиҳа ҳужатларни ишлаб чиқиш тартиби, лойиҳа ҳужатни тасдиқлаш ва келишув тартиби»;
- ШНҚ 3.01.01-03 « Ишлаб чиқаришни ташкилаштириш»;
- ШНҚ 3.06.03-08 «Автомобиль йўллари»;
- ҚМҚ 1.04.03-85* « Бино ва иншоотларни, корхоналарни қуриш ва таъмирлаш муддатлари»;
- КМК 3.01.02-00 « Қурилишда техника хавфсизлиги»;
- МКН 37–2007 « Харакатни ташкилаштириш ва йўл ишлари бажарилаётган жойни тўсиш » ва бошқалар.

Бойсун туман “Косиб маҳалласи Мирзо Улуғбек кўчасини жорий таъмирлаш Сурхондарё вилояти Бойсун тумани Ободонлаштириш бошқармасининг 2022 йил _____ № _____ сонли хатига асосан ишлаб чиқилди.

Жорий таъмирлаш ишларини ташкиллаштириш амалдаги меъерий ҳужжатларга асосланган ҳолда ишчи кучининг сарфи, етакчи машина ва механизмларнинг машина соатлари инобатга олинган ҳолда тавсия тарикасида ишлаб чиқилди.

Бош пудратчи ташкилотнинг зарурий машина ва механизмлар билан тامينланганлиги, айрим иш турларининг бажарилиш мудатини, бригада таркиби , машина ва механизмларнинг турлари бўйича сони ва х.о. лойиҳа смета ҳужжатларининг бўлимида кўрсатилган. Буюртмачи билан келишилган ҳолда ўзгартирилиши мумкин.

Таъмирлаш ишларни бошлашдан олдин; йўл ўқини тиклаб чиқиш талаб қилинади, шунингдек уни жойида лойиҳага биноан асосий нуқталарни четга чиқариб маҳкамлаш талаб қилинади.

Ўтиш масофаси тўғри ораликларда камида 50 метр амалга оширилиши керак бўлади, эгримкларда хар 10 – 20 метрдан юқорида кўрсатилган ишлар амалга оширилиши шарт. Асоснинг юза қисми текисланган бўлиши керак.

2.Таъмирлаш ишларини бажариш вақтида қурилиш материаллари ва техник ресурслар билан таъминланиши.

Автомобиль йўлини жорий таъмирлаш ишларини амалга оширишда материаллар ва ресурслар буюртмачи ташкилотининг тасдиқлаган нуксонлар кайдномасида кўрсатиб ўтилган.

3. Меҳнатни ҳимоялаш ва техника ҳавфсизлиги

Меҳнатни муҳофаза (ҳимоя) қилишга қуйдагилар қиради .

Ишчиларнинг ҳавфсиз яшашини таминлаш ва меҳнат фаолияти даврида соғлигини сақлаш, ижтимоий ҳимоялаш , техник - ташкиллаштириш , санитар-техник , даволаниш профилактикаси ва бошқа тадбирларни этиборга олиш зарур .

Иш жойи заҳарли газларнинг кириб келишидан ва ишлаб чиқаришнинг ҳавфли ҳолатларидан ҳимояданган бўлиши керак , қайси ким ишлаб чиқариш жароҳатланишга олиб келмаслиги мақсадида, касбий касалликлар ёки меҳнат унумдорлигига тасир кўрсатувчи .

Мухандис техник ходим ишлаб чиқариш жихозларида ишлаётганларга ҳавфсиз шароит яратиб бериши, ишлаб чиқариш жараёнининг ҳавфсиз олиб борилиши ва ҳомашёларни , материалларни қабул қилишда , ўз ўрнида ишчи уларни ўрнатилган тартибда амалга оширишда, меҳнатни ҳимоя қилиш қонунлари ва йўриқномаларга амал қилиш , ишлаб чиқаришда касалликнинг тури бўйича , қайси ким ишчиларнинг соғлигига ва шароитига тасир қилувчи ҳолат тўғрисида . ўз бошлиқларини содир бўлган кўнгилсизлик бўйича дарҳол хабардор қилиши керак .

Автомобиль йўлда тўла таъмирлашни бошлашдан олдин , йўл пойини кенгайтириш ва йўл қопламасини ётқизгунча , тамирланаётган ораликни йўл белгилари ҳамда тўсиқлар билан тўсилиши талаб этилади .

Механизмларга хизмат кўрсатувчи ишчилар ўрнатилган махсус кийим , пойафзал ва қўлқопларда бўлишлари керак .

Қум – шағал арлашмаси ётқизилган асосни ўзи юрар ғилдиракли зичлагичлар билан зичлашда улар соз ҳолатда бўлиши талаб қилинади , иш ўрни соябон билан ёпилган бўлиши керак , овоз чиқариб огоҳлантиручи мослама соз ҳолатда бўлиши керак . Бир қатор бўлиб ишлаётган механизмлар орасидаги масофа 10 метрдан кам бўлмаслиги керак .Ишда узоқ мудатли тўхталиш бўладиган бўлса , механизмлар бир қаторга қўйиб тўхтатиш ва хизмат кўсатиш , ҳамда тормозга қўйилиши талаб

қилинади .Тўхтаб турган механизмларнинг бошида ва охиридан тўсиқ қўйиб қўйилади . қоровул ёки назоратчи машинистнинг иш ўрнига ўтриши ,ҳамда уларнинг ғилдиракларига суяниб ўтриши қатиян ман этилади .

Ишчилар биригадасини ишга олиб келиш ва олиб кетиш автобус ёки махсус жихозланган автомашинада амалга оширилиши керак .

Техника ҳавфсизлиги ва меҳнатни муҳофаза қилиш бўйича ҳар бир иш тури бўйича бош пудратчи тамонидан ишни олиб бориш ва бажариш бўйича тузадиган лойиҳада инобатга олинishi талаб қилинади .

Техника ҳавфсизлиги талабларига амал қилиш шарт машина механизмлардан фойдаланишда . Агарда улар ижарага олинган бўлса, шартнома бўйича ижарага олган корхона ёки ташкилот қуйидаги талабларга жавоб беради ;

Машина ва механизмларнинг ва жиҳозларининг техник ҳолатининг созлиги ва уларни ҳимоялашга ишлатаётган ташкилот жавоб бериши зарур .

- Ишчиларга техника ҳавфсизлиги бўйича йўриқ бериши ва уларни ўргатиш иш жадвалига кўра ишлаб турган ишхонасидан ўтган бўлиши керак .

- Иш бажараётган ташкилот техника ҳавфсизлиги учун тўлиқ жавоб беради .

Иш бажарилаётган жойда техника ҳавфсизлигини ташкиллаштириш , меҳнатни ҳимоя қилиш , ишчиларни жароҳатланишдан , турли касалликлардан олдини олиш бўйича огоҳлантириш тадбирини тузиш ташкилот ёки корхона раҳбари зиммасига юклатилади .

Бу ишларни назорат қилиш давлатнинг маҳсус назоратчилари , техник назоратчи ва лойиҳа корхонасининг назоратчиси олиб боришади .

Кўприк қурилишини бажаришда корхонада алоҳида вазифалар юклатилади техника ҳавфсизлиги талабларига жавоб бериш бўйича, хизматчи , механизаторлар , Инженер техник ходимлар ва ишчилар бўйича (иш соати , иш куни режими , ички тартиб интизомга кўра , маҳсус кийим кечак , объектни ёритиш , сигнализасиялаштириш ва бошқалар)

Техника ҳавфсизлиги ва ишни ҳимоя қилишда қуйидагиларга риоя қилиш керак бўлади;

- Ишни бажаришда техналогик жараёнларга ва лойиҳа ечимларига амал қилиш;
- Дойимо ишчиларга инструктаж бериб бориш ва техника ҳавфсизлигидаги янгиликлардан хабардор қилиб туриш .
- Биринчи тиббий ёрдам зарур бўлганда дори дармонлар ва унга кодир бўлган ходим бўлиши керак.

Булдозер билан ишлаш ҳавфсизлиги

1. Оператор пичокни кесувчи қисмини диққат билан кузатиши ва агар муҳим тўсиқлар аниқланса, машинани тўхтатиши керак.
2. Тупрокни тепаликга силжитиш пайтида пичок тупроқга урилмаслиги керак. Нишаблар тоғга чиқишда 40-46% дан, пастга тушганда 70% дан ошмаслиги керак.
3. Ёмғирли об-ҳаво шароитида лойли тупроқларда булдозернинг ишлаши тақиқланади.
4. Машина тўлиқ тўхтагунча ва двигател ўчирилгунча тракторлар ва пичок ўртасида туриб трактор остига кўтарилиш қатъиян ман этилади.
5. Агар булдозер иш пайтида тасодифан тўхтаб қолса, уни пичоғини кўтарган ҳолда қолдирманг.
6. Булдозер механизмларини созлаш вақтида иккита одам бўлиши керак, улардан бири созланаётган механизмда иккинчиси бошқарувда.
7. Деброя ва бошқарув туткичларини ўрнатишда ҳавфсизликга алоҳида эътибор беринг.
8. Шланги бошқариш релйефи механик томонидан синов босими ўлчагич ёрдамида созланиши керак.

Автотраспорт грейдерини ишлатишда ҳавфсизлик чоралари

1. Баландлиги 1.5 м дан юқори бўлган тўсиқсиз ва айниқса, янги ташланган қирғоқларда жуда эҳтиёткорлик билан ва маъсул шахс назорати остида ишлашга руҳсат берилади.

2. Автотехникнинг ишлашига мўлжалланган жойлар буталаб ва йирик тошлардан тозаланади.
3. Механизмнинг чекка яқинидан ўтишга рухсат берилади, шу билан бирга филдираклардан четигача бўлган масофа 1 м дан ортиқ бўлиши керак.

Экскаватор билан тупроқ қазишда хавфсизлик чоралари

1. Экскаваторлар самосволлар билан биргаликда ишлайди, улар нормал ишлаши учун кечиктирмасдан юк остида берилиши керак.
2. Экскаватор ўрнатиладиган жой текис ва горизонтал бўлиши керак. Пастги қисм ва экскаватор кабинаси орасидаги масофа хар қандай ҳолатда камида 1 м бўлиши керак.
3. Экскаватор билан қазишни бошлашдан олдин, механизм оғирлиги остида кўлаб тушмаслиги учун тупроқнинг ишочлилиги ва қазиш вақтида хандакнинг четини барқарорлигини текширинг.
4. Экскаватор платформаси остида экскаватор билан экскаватор учун юз экскаваторнинг максимал қазиш чуқурлигидан ошмаслиги керак.
5. Экскаватор оператори юзнинг ҳолатини кузатиши ва агар кулаш хавфи бўлса, дарҳол экскаваторни хавфсиз жойга олиб бориши шарт.

Каток билан ишлашда хавфсизлик чоралари

1. Хар қандай турдаги трейлерли валик билан сиқиш жараёнида тракторни орқага бурманг.
2. Юқори тўсиқни зичлашда унинг трактор шациси четига масофани 1.5 м дан кам бўлмаслиги керак. Бу қиймат ишнинг ўзига хос шартларига қараб маъсул шахс томонидан белгиланади.
3. Барча турдаги ўзиюрар валикларнинг ҳаракат йўналишини ўзгартирганда огоҳлантирувчи овоз чиқарилиши керак.

4. Ёнғин хавфсизлиги тадбирлари .

Ёнилги мойлаш материалларини сақлаш омборхонаси атрофи тўсилган бўлиши шарт , ёнилги сақлаш цистерналари ажратилган бўлиши ва ёнғинга қарши воситалар, жихозлар билан таминланган ва ёритилган бўлиши керак .

Йўл механизмлари ва транспорт воситаларини ёнилги – мойлаш материалларини қуйиш жойи алоҳида ажратилган жойда бўлиши , ёнғинга ишлатиладиган жихозлар билан таминланган бўлиши шарт .

Маъсул ходмнинг руҳсати билан истесно тариқасида маҳсус ажратилган жойга чиқариб унинг назорати остида тўкилган ва яроқсиз мойлаш материалларини очик оловдан фодаланган холда ёқишга рухсат берлади .

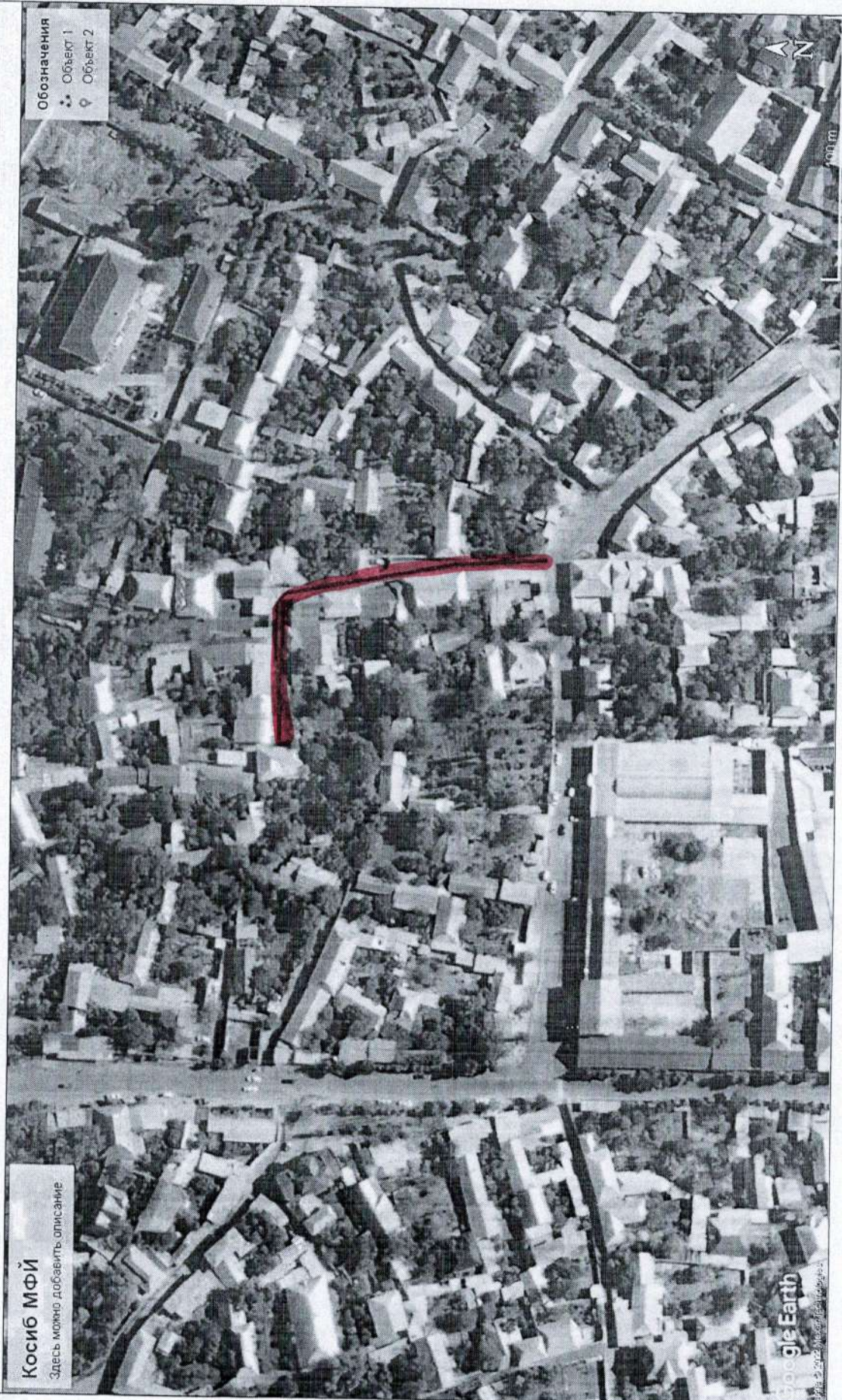
Бузук холдаги механизмлар ёки двигители тартибга келтирилмаган бузук холдаги ларни ишга жалб қилиш мумкин эмас.

ЛБМ:



З.Нормуродов

Бойсун тумани Косиб МФЙ "Мирзо Улуғбек" кўчаси L=150 м



Косиб МФЙ

Здесь можно добавить описание

Обозначения

● Объект 1

○ Объект 2

Google Earth

© 2022 Google



100 м

"ТАСДИҚЛАЙМАН"

Сурхондарё вилояти Бойсун туман

"Ободонлаштириш бошқармаси"

бошлиғи: *М. Шайдаров Ш.*

2022 йил



Сурхондарё вилояти Бойсун тумани "Ободонлаштириш бошқармаси"нинг 2022 йил ____ ги № ____ сонли махsus мувофиқ Бойсун туманидаги "Косиб" маҳалласидаги кўчани 2022 йилда "OPEN BYUDJED" давлат дастури асосида ортиб қолган маблағ ҳисобидан жорий таъмирлаш ишлари ишчи лойиҳасига

НУҚСОНЛАР ҚАЙДНОМАСИ.

Жорий таъмирлаш ишларининг НУҚСОНЛАР ҚАЙДНОМАСИГА хайъат аъзолари номидан имзо чекувчилар Сурхондарё вилояти Бойсун тумани "Ободонлаштириш бошқармаси" вакили С.Шукуров, "Ипак йўли универсал лойиҳа" МЧЖ ЛБМ 3.Нормуродов мазкур қайдномани туздиқ шу ҳақдаким, визуал текшириш ва инструментал ўлчашлар натижасида ушбу йўл бўйича кўйдаги иш турлари ва ҳажмлари аниқланди:

Бойсун тумани "Косиб" маҳалласи.

Мирзо Улўғбек кўчасини жорий таъмирлаш L=150 м В=4,0 м

№ т-р	Ишларнинг манзили			Йўл элементларининг мавжуд ҳолати	Лойиҳада қўзла тўтилган иш турлари ва таъбирлар	Иш ҳажмларини ҳисоблаш формуласи	Улч. Бирлиги	Миклори (ҳажми)
	Км	Пикет						
	дан	гача	боши ПК+	охир ПК+				
1					Ушбу таъмирталаб булиб қолган кўча ҳолати тош тўшалган аҳолда. Шунининобатта олиб ГПС дан текисловчи қатлам ётқизиш ва асфальтобетон қоплама ётқизиш инobatта олиниши шарт.	1.Қум шағал аралашмасидан текисловчи қатлам ётқизиш (ПК0+00 дан ПК1+50 гача) 2.Иссик битум билан 0,5 л/м2 сарфла асос юзасига ишлов бериш. (ПК0+00 дан ПК1+50 гача) 3.Иссик зич майда донали асфальтобетон қоришмасидан h=5 см қалинликда қоплама ётқизиш. (ПК0+00 дан ПК1+50 гача)	м3	14,4
2	0	0.150	0+00	1+50		(600*0.475)/1000	тн	0,29
3						4,0*150	м2	600
1. Қум шағал аралашмаси "Бойсун қарер"								24 км
2. Майда заррали асфальтобетон "Бойсун асфалт завод"								22 км
3. Битум "Жаркўртгон СП"								110 км

Нормуродов 3.

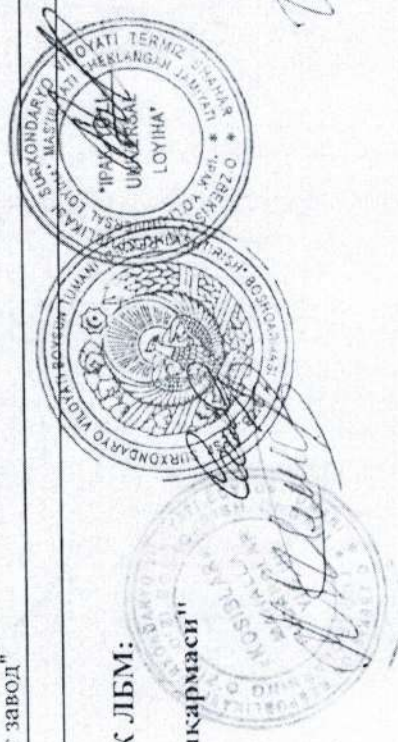
Шукуров С.

"Ипак йўли универсал лойиҳа" МЧЖ ЛБМ:

Бойсун туман "Ободонлаштириш бошқармаси"

вакили:

Косиб.лар МФЙ раиси:





O'ZBEKISTON RESPUBLIKASI QURILISH VAZIRLIGI
«SHAHARSOZLIK HUJJATLARI EKSPERTIZASI»
DAVLAT UNITAR KORXONASI

Сурхондарё вилояти

190100, Termiz shahri, Taraqqiyot ko'chasi, 42-uy, Termiz shahri, AT "Tyron" bank Tel-Fax:
(376)-22-3-24-87, 22-3-06-42, 22-3-24-75 Mail: surxonekspertiza@mail.ru www.mc.uz

Holati: Ijobiy

Direktor: NURALIYEV NURBEK BAXTIYOROVICH

Sana: 28-09-2022 yil



Yig'ma ekspert xulosasi № 63163

Obyekt nomi «Surxondaryo viloyati Boysun tumani "Shirinobod", "Shursoy" va "Kosib" mahallalari ichki ko'chalarini joriy tamirlash ishchi loyihasi bo'yicha »

Buyurtmachi - Surxondaryo viloyati Boysun tumani "Obodonlashtirish" boshqarmasi

Bosh loyihachi - "Ipak yo'li - universal loyiha" MChJ

Litsenziya AL-000068 sonli, 2019 yil 7 avgust sanasida O'zbekiston Respublikasi qurilish vazirligi tomonidan berilgan

Moliyalashtirish manbai - Byudjet mablaglari

Bosh pudratchi - Erkin tanlov savdolari asosida aniqlanadi

Qurilish turi жорий таъмирлаш

Murojaat raqami: № 60556

1. Loyihalash uchun asos

1.1. O'zbekiston Respublikasi Prezidentining 2021 yil 22 sentabr sanasidagi PQ-5250 sonli Qarori.

1.2. Buyurtmachi tomondan 2022 yilda tasdiqlangan loyihaga topshirig'i.

1.3. Buyurtmachining 2022 yil 21 sentabrdagi 1/232 va 28 sentabrdagi 01-10/518 sonli aloqa xatlari.

1.4. Surxondaryo viloyati avtomobil yo'llari hududiy bosh boshqarmasi va Surxondaryo mintaqaviy yo'llarga buyurtmachi xizmati DUK tomonidan 2022 yilda tasdiqlangan qurilish ishchilarining ish haqi, mashina va mexanizmlarning ekspluatatsiyasi, tovarlarni tashish, qurilish materiallari, pudratchining boshqa xarajatlari narxlari kelishuv bayonnomasi.

2. Ekspertiza uchun taqdim etilgan materiallar

2.1. Tushuntirish yozuvi.

2.2. Yo'llar rejalari.

2.3. Umumiy smeta hujjatlari.

2.4. Nuqsonlar dalolatnomasi.

3. Loyiha yechimlarining qisqacha mazmuni

Mazkur loyihada Surxondaryo viloyati Boysun tumani "Kosib" mahallasi Sharafli va Mirzo Ulug'bek,

"Shirinobod" mahallasi Labisoy va "Sho'rsoy" mahallasi Namuna-1 kabi jami uzunligi 1158m bo'lgan ko'chalarini joriy tamirlash ko'zda tutilgan.

Buyurtmachi, tumani mahalla fuqarolar yig'inlari va bosh loyihachi vakillaridan iborat komissiya a'zolari ishtirokida yo'llarning texnik holati vizual ko'rikdan o'tqazilishi natijasida, bajariladigan ishlar hajmlari va yo'llarni joriy ta'mirlash uchun qurilish materiallarini tashish masofalari belgilanib mahallalar ko'chalari kesimida nuqsonlar dalolatnomalari tuzilgan va buyurtmachi tomonidan tasdiqlangan.

Mazkur nuqsonlar dalolatnomalariga kiritilgan asosiy ish turlari:

- saralangan qum shag'al aralashmasidan tekislovchi qatlamlar to'shish;
- mayda donali issiq asfaltbetondan 50mm qalinlikda qoplamalar yotqizish;

QTL taqvimiy jadvaliga ko'ra joriy ta'mirlash davomiylik muddati 1 oyni tashkil qiladi.

4. Loyihalanayotgan ob'ektning muhandislik ta'minoti:

5. Loyihani kelishilganligi to'g'risida hujjatlar.

6. Ekspertiza natijalari.

6.1. Ekspertizadan o'tkazish jarayonida lokal ekspert xulosalar bo'yicha aniqlangan kamchiliklar va takliflar asosida loyihachi tomonidan ishchi loyihaga qo'shimcha va o'zgartirishlar kiritildi, ulardan asosiylari:

- bitum xarajatlari qayta tekshirildi,
- nuqsonlar dalolatnomasi asosida ayrim ish hajmlar qayta tekshirildi;
- resurs ko'rsatkichlarining narxlar (mashinalar va mexanizmlarning ishlashi transprot harajatlari, materiallar) narxlar bayonnomasi asosan to'g'irlandi.

6.2. Qurilish qiymati hisobi

Taqdim etilgan loyihaga ko'ra qurilish qiymati QQS (qo'shimcha qiymat solig'i) bilan **397 001,200 ming so'm**ni tashkil qilgan bo'lib, ekspertiza natijasiga ko'ra **1 266,300 ming so'm** miqdorida kamayib **395 734,900 ming so'm** qiymatida belgilandi, shu jumladan:

- qurilish montaj ishlari - 327 730,757 ming so'm,
- qo'shimcha qiymat solig'i - 49 159,624 ming so'm,
- buyurtmachining boshqa xarajatlari - 18 844,519 ming so'm.

shu jumladan, ko'chalar kesimida, ming so'mda

N ^o	Ko'chalar nomi	Buyurtmachining boshqa xarajatlari	Jami
1	"Kosib" maxallasi Mirzo Ulug'bek ko'chasi L=150m B-4,0m	2 542,3	53 388,0
2	"Kosib" maxallasi, Sharafli ko'chasi L=400m B-4,0m	6 839,4	143 626,6
3	"Shirinobod" maxallasi, Labisoy ko'chasi L=370m B-3,0m	4 752,8	99 807,8
4	"Sho'rsoy" maxallasi, Namuna-1 ko'chasi L=238m B-4,0m	4 710,1	98 912,5
	Jami:	18 844,519	395 734,900

Kamayishga ayrim ish turlari bo'yicha hajmlariga va resurs ko'rsatigichlari me'yorlariga, hamda qurilish materiallari narxlariga aniqlik kiritilganligi natijasida erishildi.

6.3. Buyurtmachiga va bosh loyihachiga, qurilish boshlanishdan oldin:

- buyurtmachining boshqa harajatlari miqdorini 4.01.16-19 sonli ShNQ talablariga asosan aniqlansin.

6.4. "Shaharsozlik hujjatlari ekspertizasi" DUK Surxondaryo viloyati filiali nuqsonlar dalolatnomasiga kiritilgan ish hajmlari to'g'riligiga ma'sul emas.

6.5. Buyurtmachi loyiha xujjatlarini tasdiqlashdan oldin belgilangan tartibda barcha manfaatdor vakolatli organlar bilan kelishishi lozim.

6.6. O'zbekiston Respublikasi Vazirlar Maxkamasining 2021 yil 17 sentabrdagi 579 sonli qarorining 7 ilovasiga muvofiq ekspertizadan o'tkazish uchun taqdim etilgan xujjatlarining to'liqligi, ma'lumotlarning ishonchliligi yuzasidan buyurtmachi va qabul qilingan loyiha yechimlari yuzasidan ishlab chiquvchi javobgar hisoblanadi.

7. Xulosalar.

7.1 Ekspertiza natijalarini hisobga olgan holda "Surxondaryo viloyati Boysun tumani "Shirinobod", "Shursoy" va "Kosib" mahallalari ichki ko'chalarini joriy tamirlash" ishchi loyihasi qiymatini kelgusida ko'rib chiqish va tasdiqlashga tavsiya qilinadi.

7.2. O'zbekiston Respublikasi Vazirlar Mahkamasining 2003 yil 6 iyuldagi 261 sonli Qaroriga va 04.01.16-09 sonli ShNQ ko'ra, qurilishning tavsiya qilinayotgan qiymati pudrat shartnomasi tuzish uchun asos bo'la olmaydi va tanlov savdosining boshlang'ich qiymatini yakuniy aniqlash huquqi buyurtmachi zimmasiga yuklatiladi.

Bosh mutaxassis: Soatmurodov Boxodir Allamurodovich

6.3. Buyurtmachiga va bosh loyihachiga, qurilish boshlanishdan oldin:

- buyurtmachining boshqa harajatlari miqdorini 4.01.16-19 sonli ShNQ talablariga asosan aniqlansin.

6.4. "Shaharsozlik hujjatlari ekspertizasi" DUK Surxondaryo viloyati filiali nuqsonlar dalolatnomasiga kiritilgan ish hajmlari to'g'riligiga ma'sul emas.

6.5. Buyurtmachi loyiha xujjatlarini tasdiqlashdan oldin belgilangan tartibda barcha manfaatdor vakolatli organlar bilan kelishishi lozim.

6.6. O'zbekiston Respublikasi Vazirlar Maxkamasining 2021 yil 17 sentabrdagi 579 sonli qarorining 7 ilovasiga muvofiq ekspertizadan o'tkazish uchun taqdim etilgan xujjatlarining to'liqligi, ma'lumotlarning ishonchliligi yuzasidan buyurtmachi va qabul qilingan loyiha yechimlari yuzasidan ishlab chiquvchi javobgar hisoblanadi.

7. Xulosalar.

7.1 Ekspertiza natijalarini hisobga olgan holda "Surxondaryo viloyati Boysun tumani "Shirinobod", "Shursoy" va "Kosib" mahallalari ichki ko'chalarini joriy tamirlash" ishchi loyihasi qiymatini kelgusida ko'rib chiqish va tasdiqlashga tavsiya qilinadi.

7.2. O'zbekiston Respublikasi Vazirlar Mahkamasining 2003 yil 6 iyuldagi 261 sonli Qaroriga va 04.01.16-09 sonli ShNQ ko'ra, qurilishning tavsiya qilinayotgan qiymati pudrat shartnomasi tuzish uchun asos bo'la olmaydi va tanlov savdosining boshlang'ich qiymatini yakuniy aniqlash huquqi buyurtmachi zimmasiga yuklatiladi.

Bosh mutaxassis: Soatmurodov Boxodir Allamurodovich