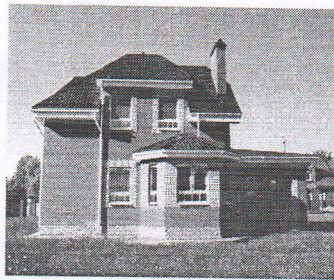


**O'ZBEKISTON
RESPUBLIKASI
"PARDOZ"
XUSUSIY FIRMASI**



**ЎЗБЕКИСТОН
РЕСПУБЛИКАСИ
"ПАРДОЗ"
ХУСУСИЙ ФИРМАСИ**

Лицензия на проектно – сметные работы № АЛ-000786 от 07.06.2020 год.

**ПРЕДВАРИТЕЛЬНАЯ РАСЧЕТНАЯ СТАРТОВАЯ
СТОИМОСТЬ В ДОГОВОРНЫХ ТЕКУЩИХ ЦЕНАХ
ПО ЗАМЕЧАНИЯМ ЭКСПЕРТИЗЫ**

**ТЕКУЩИЙ РЕМОНТ КАБИНЕТА ЗАМ.ГЛАВ.ВРАЧА И ДУШЕВОЙ В
АДМИНИСТРАТИВНОМ ЗДАНИИ ТТЬ КУЙИЧИРЧИКСКОГО РАЙОНА
ТАШКЕНТСКОЙ ОБЛАСТИ**

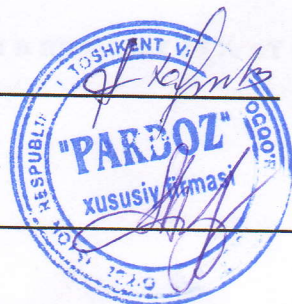
СТОИМОСТЬ

В ТЕКУЩИХ ДОГОВОРНЫХ ЦЕНАХ

13 662 642 СУМ БЕЗ НДС

ДИРЕКТОР Ч.Ф. «ПАРДОЗ»:

СОСТАВИЛА :



А.ХАЛИКОВ.

КИМ А.

Ташкент – октябрь 2022г

ПОЯСНИТЕЛЬНАЯ ЗАПИСКА

к сметно-ресурсному расчету в договорных текущих ценах

ТЕКУЩИЙ РЕМОНТ КАБИНЕТА ЗАМ.ГЛАВ.ВРАЧА И ДУШЕВОЙ В АДМИНИСТРАТИВНОМ ЗДАНИИ ТТБ КУ
РАЙОНА ТАШКЕНТСКОЙ ОБЛАСТИ

Договорная стоимость объекта определена в текущих ценах, согласно Постановления Кабинета Министров РУз от 11 июня 2003 г. № 261 «О переходе на договорные текущие цены при реализации инвестиционных проектов, осуществляемых за счет централизованных кап.вложений», а также Методических рекомендаций по составлению ресурсных расчетов (смет) на строительные и монтажные работы, ШНК4.01.16-09.

При расчете заработной платы принята среднестатистическая 33060,13 сум за 1 чел/час, с учетом отчисления на социальное страхование-12% по Ташкентской области

Цены на строительные материалы и материально-технические ресурсы за 2-й квартал 2022 г., применяемые в строительном производстве РУз «Центра по экономическому реформированию и ценообразованию в капитальном строительстве Госархитектстроя РУз», а также сложившихся средних оптовых рыночных цен.

Определенная настоящей ресурсной сметой стоимость прямых затрат в текущих ценах носит рекомендательный характер и не может служить ориентиром и основанием при взаиморасчетах между заказчиком и подрядной организацией.

На основании Постановления Кабинета Министров РУз от 15.08.95 г. За №16/19-28 денежная единица в сметной документации принята- Сум.

Транспортные расходы на строительные материалы приняты -5%, на оборудование в размере -2%, на кабельно-проводниковую продукцию -1,5%.

Затраты на эксплуатацию строительных машин и механизмов приняты по данным калькуляций строительных организаций и управлений механизацией.

Прочие затраты подрядчика определены в пределах 19% от суммы прямых затрат.

ПОЯСНИТЕЛЬНАЯ ЗАПИСКА
ОПРЕДЕЛЕНИЕ СТАРТОВОЙ СТОИМОСТИ ОБЪЕКТА В
ДОГОВОРНЫХ ТЕКУЩИХ ЦЕНАХ

Стартовая стоимость строительства объекта определена в соответствии с Постановлением Кабинета Министров от 11.06.2003 года N 261 « О переходе на договорные текущие цены при реализации инвестиционных проектов», Постановлением Кабинета Министров от 12.05.2009 года N 226 « О внесении изменений в некоторые решения Правительства Республики Узбекистан» и Правилами определения стоимости строительства в договорных текущих ценах ШНК 4.01.16-09.

Стоимость объекта определена по "ресурсному методу" на основании разработанной документации:

номенклатуре и количеству оборудования;

нормативной трудоемкости;

затратам на эксплуатацию машин и механизмов;

номенклатуре и количеству строительных материалов, изделий и конструкций;

прочим затратам и расходам.

Стоимость объекта в текущих ценах определена по формуле:

$$C = (C_0 + C_m + C_{зп} + C_{эм} + C_{п} + C_{пз} + C_{р}) \times K_r,$$

где:

C_0 - затраты на оборудование, мебель и инвентарь;

C_m - затраты на строительные материалы, изделия и конструкции;

$C_{зп}$ - затраты на основную заработную плату с учетом начислений на социальное страхование;

$C_{эм}$ - затраты на эксплуатацию машин и механизмов;

$C_{п}$ - прочие затраты производственного характера

$C_{пз}$ - прочие затраты и расходы подрядчика;

$C_{пз}$ - прочие затраты и расходы заказчика;

C_r - затраты на страхование строительства объектов;

K_r - коэффициент риска, определяемый исходя из прогнозируемого индекса роста цен в строительстве на очередной год.

Затраты на оборудование, мебель и инвентарь определяются на основании спецификаций с применением цен предприятий-производителей (поставщиков) или по банку данных, формируемому на основе мониторинга цен с учетом транспортных и заготовительно-складских расходов, отчислений в пенсионный и дорожный фонд, экологический и школьный налог.

Затраты на строительные материалы, изделия и конструкции определены на основе фактических показателей согласно сводного ресурсного расчета, разработанного в составе документации с применением средних цен на единицу, сложившихся в данном регионе, по формуле:

$$C_m = C_{m1} + C_{m2} + C_{m3} + \dots + C_{мп},$$

где:

$C_{m1}, C_{m2}, C_{m3}, C_{мп}$ - стоимость отдельных видов строительных материалов и конструкций:

$$C_{мп} = N \times C_{ср},$$

где:

N - количество отдельного вида строительного материала (изделия, конструкции), требуемого для строительства объекта;

$C_{ср}$ - средняя цена на единицу строительного материала (изделия, конструкции).

Цены на строительные материалы (изделия, конструкции), определенные в соответствии с законодательными нормами, включают в себя оптовые цены заводов-изготовителей, затраты на тару, транспортные расходы, наценки снабженческо-сбытовых организаций.

Расчет транспортных расходов определен в % от стоимости материалов, конструкций и оборудования по данным заказчика.

Затраты на заработную плату определены путем умножения нормативной трудоемкости объекта на текущую стоимость одного человека-часа (в сумах) и на коэффициент, учитывающий размер отчисления на социальное страхование, по формуле:

$$Сзп = Т \times Сч \times Ксс,$$

где:

Т - нормативная трудоемкость строительства объекта, определяемая в составе документации в чел.-часах;

Сч - среднечасовая заработная плата рабочих, исчислена исходя из уровня среднемесячной заработной платы строителей по региону;

Ксс - коэффициент, учитывающий размер отчислений на социальное страхование = 0,15.

Исчисление среднечасовой заработной платы произведено по формуле:

$$Сч = Змс : \Phi,$$

где:

Змс - среднегодовая заработная плата строителей по региону в расчете на месяц определенная на основе статистических данных за предыдущие 12 месяцев, сум./месяц;

Φ - среднемесячный фонд рабочего времени в часах по данным Министерства труда и социальной защиты населения Республики Узбекистан, на 20_год = _____ часа.

Согласно каталога текущих цен за 11 квартал 20_г., сложившаяся среднемесячная зарплата рабочих-строителей по г. Ташкенту составила : _____ сум.

Количество рабочих часов в месяц на 20_г.- _____ часов;

Часовая ставка- Сч= _____ сум/час;

Трудозатраты по ресурсной смете – Траб= _____ чел-час;

Основная заработная плата рабочих-строителей :

Сзп= _____ тыс.сум

Отчисление на соц.страхование 12% от основной заработной платы:

_____ тыс.сум

Основная заработная плата рабочих-строителей с отчислением на социальное страхование составила – _____ тыс.сум

Стоимость затрат на эксплуатацию машин и механизмов при определении стоимости строительства объекта принимается по текущим ценам по формуле:

$$Сэм = ЭМ \times Цпр,$$

где:

ЭМ - объем эксплуатации машин и механизмов в часах;

Цпр - текущие цены на эксплуатацию машин и механизмов в час/сум.

Текущие цены на эксплуатацию машин и механизмов определены по данным заказчика.

Прочие затраты производственного характера (Сп) определяются в соответствии с фактическими затратами подрядчика (ШНК4.01.16-09).

Прочие затраты подрядчика (Пп) состоят из необходимой прибыли, включая обязательные платежи и отчисления, складывающейся исходя из конъюнктуры рынка подрядных работ (услуг).

Прочие затраты и расходы заказчика (Пз) состоят из затрат на проектно-исследовательские работы, экспертизу, проведение конкурсных торгов (тендера), осуществление технического надзора, других расходов, связанных со строительством объекта.

Прочие затраты заказчика включаются в договорную стоимость объекта по данным заказчика.

Рассчитанная стоимость строительства объекта является рекомендуемой.



O'ZBEKISTON RESPUBLIKASI QURILISH VAZIRLIGI
«SHAHARSOZLIK HUJJATLARI EKSPERTIZASI»
DAVLAT UNITAR KORXONASI

VILOYATI

viLOYATI Toshkent sh., 100011, Abay ko'ch., 6-uy Tel: +998 71 244-43-56, Faks: +998 71
5, e-mail: vilekspertiza@mail.ru www.mc.uz

obiy

NORBAYEV DUSMUROT ELOMONOVICH

10-2022 yil



Yig'ma ekspert xulosasi № 64163

nomi ««Тошкент вилояти Куйи Чирчик туманида жойлашган Куйи Чирчик туман тиббиёт маси рахбар муовини хонасини ва душевойини ва маъмурият биносини жорий таъмирлаш»»

machi - Куйи-Чирчиқ тумани тиббиёт бирлашмаси

uyihachi - «PARDOZ» ХФ

tiya Ўзбекистон Республикаси қурилиш вазирлиги АЛ-000786
020й.

lashtirish manbai - Бюджет маблағлари ҳисобидан.

udratchi - Танлов савдолари асосида аниқланади.

h turi Жорий таъмирлаш

lat raqami: № 61494

halash uchun asos

1.1. Лойиха учун бошланғич харажатларни ҳисоблаш учун лойиха топшириғи буюртмачи (Куйи-Чирчиқ тумани тиббиёт бирлашмаси томонидан тасдиқланган ва лойиха ташкилоти «PARDOZ» ХФ томонидан 2022 йилда келишилган.

pertiza uchun taqdim etilgan materiallar

2.1. Лойиха ва ижро схемаси бўйича нуқсонли далолатнома, Куйи-Чирчиқ туман тиббиёт бирлашмаси томонидан тасдиқланган ва лойиха ташкилоти «PARDOZ» ХФ томонидан 2022 йилда келишилган.

2.2. Такдим этилган смета ҳужжатлари жорий нархларда ҚҚС ва буюртмачи харажатларисиз 13 662,642 минг сўм миқдорида.

2.3. Локал манбалар рўйхати ва зарурий манбалар рўйхати.

loyiha yechimlarining qisqacha mazmuni

3.1. Такдим этилган смета ҳужжатлари ва тасдиқланган нуқсонли далолатномада қуйидаги ишлар кўзда тутилган:

- шифтни гипсокартон листлари билан қоплаш;
- ички девор ва шифтларни пардозлаш;
- сантехника ускуналарини урнатиш ва бошқалар.

3.2. Ҳисоб - китоб смета харажатлари ВМ қарорларига мувофиқ жорий нархларда тузилган 11.06.2003 йилнинг №261 сонли "инвестиция лойиҳаларини амалга ошириш учун

«УТВЕРЖДАЮ»

«» 2022Г

ЗАДАНИЕ НА РАСЧЕТ СТАРТОВЫХ СТОИМОСТЕЙ В ТЕКУЩИХ ЦЕНАХ

| Основные данные и требования | Содержание основных данных и требований |
|---|--|
| Наименование работ | ТЕКУЩИЙ РЕМОНТ КАБИНЕТА ЗАМ.ГЛАВ.ВРАЧА И ДУШЕВОЙ В АДМИНИСТРАТИВНОМ ЗДАНИИ ТТБ КУЙИЧИРЧИКСКОГО РАЙОНА ТАШКЕНТСКОЙ ОБЛАСТИ |
| Местонахождение объектов ремонта | Куйичирчикский район |
| Заказчик | ТТБ |
| Ин.проектировщик | ЧФ «ПАРДОЗ» |
| Основные объемы работ | <p>5.1. В процессе расчетов Исполнитель выполняет:</p> <ul style="list-style-type: none"> * Расчеты стартовых стоимостей ремонтно-строительных работ (РСР) в текущих ценах. <p>5.2. В объеме документации Исполнителем предоставляются:</p> <ul style="list-style-type: none"> * Локально ресурсная ведомость * Ведомость расхода материалов * Расчет стоимости ремонта в текущих ценах |
| Исходные данные для расчетов | <p>6.1. дефектный акт или ведомость объемов, утвержденные и предоставленные Заказчиком.</p> <p>6.2. Стоимость единиц материалов, конструкций и оборудования для определения прямых затрат принимается по каталогам Госархитектстроя Республики Узбекистан, аналогам, данным товарной биржи, указания Заказчика.</p> <p>6.3. Зарплата- по статическим данным</p> <p>6.4. Стоимость эксплуатации машин и механизмов (машинозатрат)- по аналогам, рекомендациям экспертных органов и иным источникам информации.</p> <p>6.5. Прочие затраты подрядчика – в соответствии со статическими данными.</p> <p>6.6. Прочие затраты Заказчика – в соответствии с текущими согласованиями с Заказчиком.</p> <p>6.7. Коэффициент риска не учитывается.</p> <p>6.8. Затраты на страхование объекта не учитываются</p> <p>6.9</p> |
| Условья | <p>7.1. Исполнитель – Генпроектировщик обеспечивает защиту расчетов в процессе их экспертизы, при необходимости.</p> <p>7.2. Оплату услуг по выполнению экспертизы расчетов обеспечивает Заказчик по отдельному договору с органами экспертизы.</p> |
| Объем документации, сдаваемой заказчику | Расчеты стоимостей строительства в текущих ценах в составе п. 5.2. данного задания в 2-х экземплярах |
| Источник финансирования | бюджетные средства |
| Ин.подрядчик | Определяется на конкурсной основе |





ТЕКУЩИЙ РЕМОНТ КАБИНЕТА ЗАМ.ГЛАВ.ВРАЧА И ДУШЕВОЙ В АДМИНИСТРАТИВНОМ ЗДАНИИ ТГБ КУИИЧИРЧИКСКОГО РАЙОНА ТАШКЕНТСКОЙ ОБЛАСТИ
(наименование стройки)

ДЕФЕКТНЫЙ АКТ

Мы, нижеподписавшиеся, комиссия в количестве 3 человек _____ составили настоящий акт о том, что для текущего ремонта необходимо произвести нижеследующие работы:

| 2 | 3 | 4 | Количество | |
|-------------------------------|---|-----------|-------------------|---------------------|
| | | | на. ед. измерения | по проектным данным |
| КАБАНЕТ ЗАМ.ГЛАВ.ВРАЧА | | | | |
| | ОЧИСТКА ВРУЧНУЮ ПОВЕРХНОСТИ СТЕН ОТ ПЕРХЛОРВИНИЛОВЫХ И МАСЛЯНЫХ КРАСОК: С ЗЕМЛИ И ЛЕСОВ | 100M2 | 0,6000 | |
| | ОКЛЕЙКА СТЕН МОЮЩИМИСЯ ОБОЯМИ НА БУМАЖНОЙ ОСНОВЕ ПО ШТУКАТУРКЕ И БЕТОНУ | 100M2 | 0,6000 | |
| | УСТРОЙСТВО ПОДВЕСНОГО ПОТОЛКА ГИПСОКАРТОННЫМИ ПЛИТАМИ КНАУФ ПО МЕТАЛЛИЧЕСКИМ НЕСУЩИМ КОНСТРУКЦИЯМ, ПРОСТОЙ СЛОЖНОСТИ | 100M2 | 0,2700 | |
| | ОКРАСКА ВОДНО-ДИСПЕРСИОННЫМИ АКРИЛОВЫМИ СОСТАВАМИ УЛУЧШЕННАЯ ПО СБОРНЫМ КОНСТРУКЦИЯМ ПОТОЛКОВ, ПОДГОТОВЛЕННЫМ ПОД ОКРАСКУ | 100 M2 | 0,2700 | |
| ДУШЕВАЯ | | | | |
| | ОЧИСТКА ВРУЧНУЮ ПОВЕРХНОСТИ СТЕН ОТ ПЕРХЛОРВИНИЛОВЫХ И МАСЛЯНЫХ КРАСОК: С ЗЕМЛИ И ЛЕСОВ | 100M2 | 0,2175 | |
| | ОКРАСКА ВОДНО-ДИСПЕРСИОННЫМИ АКРИЛОВЫМИ СОСТАВАМИ УЛУЧШЕННАЯ ПО ШТУКАТУРКЕ СТЕН | 100 M2 | 0,1625 | |
| | ОБЛИЦОВКА СТЕН ГЛАЗУРОВАННОЙ ПЛИТКОЙ С ПРИМЕНЕНИЕМ ФУГОМАССЫ НА ЗАПОЛНЕНИЕ ШВОВ БЕЗ УСТАНОВКИ ПЛИТОК ТУАЛЕТНОГО ГАРНИТУРА ПО КИРПИЧУ И БЕТОНУ | 100M2 | 0,0550 | |
| | УСТАНОВКА ПОДДОНОВ ДУШЕВЫХ ЧУГУННЫХ ГЛУБОКИХ | 10КОМП Л. | 0,1000 | |
| | УСТАНОВКА УНИТАЗОВ С БАЧКОМ НЕПОСРЕДСТВЕННО ПРИСОЕДИНЕННЫМ | 10КОМП Л. | 0,1000 | |
| | УСТАНОВКА СМЕСИТЕЛЕЙ | 10ШТ | 0,1000 | |

ПОДПИСАЛИ:

Коржабеков М
Коржабеков М
Коржабеков Ф

РЕКОМЕНДУЕМАЯ СТОИМОСТЬ ОБЪЕКТА В ТЕКУЩИХ ЦЕНАХ.

ТЕКУЩИЙ РЕМОНТ КАБИНЕТА ЗАМ.ГЛАВ.ВРАЧА И ДУШЕВОЙ В АДМИНИСТРАТИВНОМ
ЗДАНИИ ТТБ КУЙИЧИРЧИКСКОГО РАЙОНА ТАШКЕНТСКОЙ ОБЛАСТИ

| НАИМЕНОВАНИЕ ЗАТРАТ | Цена |
|--|---------------|
| 2 | 3 |
| ЗАТРАТЫ НА ОБОРУДОВАНИЕ, МЕБЕЛЬ И ИНВЕНТАРЬ | |
| ЗАТРАТЫ НА СТРОИТЕЛЬНЫЕ МАТЕРИАЛЫ, ИЗДЕЛИЯ И КОНСТРУКЦИИ | 4 863 250,60 |
| ТРАНСПОРТНЫЕ РАСХОДЫ НА МАТЕРИАЛЫ | 145 897,52 |
| КАБЕЛЬНО-ПРОВОДНИКОВАЯ ПРОДУКЦИЯ | |
| ТРАНСПОРТНЫЕ РАСХОДЫ 1,5% | |
| ЗАТРАТЫ НА ОСНОВНУЮ ЗАРАБОТНУЮ ПЛАТУ С УЧЕТОМ НАЧИСЛЕНИЙ НА СОЦИАЛЬНОЕ СТРАХОВАНИЕ | 6 408 537,59 |
| ЗАТРАТЫ НА ЭКСПЛУАТАЦИЮ МАШИН И МЕХАНИЗМОВ | 63 526,15 |
| ПРОЧИЕ ЗАТРАТЫ И РАСХОДЫ ПОДРЯДЧИКА | 2 181 430,25 |
| ИТОГО | 13 662 642,12 |
| ЗАТРАТЫ НА СТРАХОВАНИЕ СТРОИТЕЛЬСТВА ОБЪЕКТОВ | 0,00 |
| КОЭФФИЦИЕНТ РИСКА, ОПРЕДЕЛЯЕМЫЙ ИСХОДЯ ИЗ ПРОГНОЗИРУЕМОГО ИНДЕКСА РОСТА ЦЕН В СТРОИТЕЛЬСТВЕ НА ОЧЕРЕДНОЙ ГОД | 0,00 |
| ИТОГО СТОИМОСТЬ СТРОИТЕЛЬСТВА В ТЕКУЩИХ ЦЕНАХ | 13 662 642,12 |



ТЕКУЩИЙ РЕМОНТ КАБИНЕТА ЗАМ.ГЛАВ.ВРАЧА И ДУШЕВОЙ В АДМИНИСТРАТИВНОМ ЗДАНИИ ТТБ
КУЙИЧИРЧИКСКОГО РАЙОНА ТАШКЕНТСКОЙ ОБЛАСТИ
(наименование стройки)

ЛОКАЛЬНАЯ РЕСУРСНАЯ ВЕДОМОСТЬ №
(локальная ресурсная смета)

ТЕКУЩИЙ РЕМОНТ КАБИНЕТА ЗАМ.ГЛАВ.ВРАЧА И ДУШЕВОЙ В АДМИНИСТРАТИВНОМ ЗДАНИИ ТТБ
КУЙИЧИРЧИКСКОГО РАЙОНА ТАШКЕНТСКОЙ ОБЛАСТИ
(наименование работ и затрат, наименование объекта)

| Код строки | Наименование работ и затрат | Единица измерения | Количество | |
|-------------------------------|--|-------------------|------------------|---------------------|
| | | | на ед. измерения | по проектным данным |
| 2 | 3 | 4 | 5 | 6 |
| КАБАНЕТ ЗАМ.ГЛАВ.ВРАЧА | | | | |
| 4-41 | ОЧИСТКА ВРУЧНУЮ ПОВЕРХНОСТИ СТЕН ОТ ПЕРХЛОРВИНИЛОВЫХ И МАСЛЯНЫХ КРАСОК: С ЗЕМЛИ И ЛЕСОВ | 100M2 | 0,6000 | |
| 1 | ЗАТРАТЫ ТРУДА РАБОЧИХ-СТРОИТЕЛЕЙ | ЧЕЛ.-Ч | 20,8 | 12,48 |
| 4-42-41 | ОКЛЕЙКА СТЕН МОЮЩИМИСЯ ОБОЯМИ НА БУМАЖНОЙ ОСНОВЕ ПО ШТУКАТУРКЕ И БЕТОНУ | 100M2 | 0,6000 | |
| 1 | ЗАТРАТЫ ТРУДА РАБОЧИХ-СТРОИТЕЛЕЙ | ЧЕЛ.-Ч | 64,16 | 38,496 |
| 4-42-41-01 | БУМАГА РОЛЕВАЯ | T | 0,0071 | 0,00426 |
| 4-42-41-02 | ОБЮА КОМБИНИРОВАННАЯ К-2 | T | 0,0087 | 0,00522 |
| 4-42-41-03 | КЛЕЙ КМЦ (ДЛЯ НАКЛЕЙКИ ОБОЕВ) | T | 0,002 | 0,0012 |
| 4-42-41-04 | ОБОИ | 10 M2 | 11,2 | 6,72 |
| 4-42-41-05 | ПЕМЗА ШЛАКОВАЯ (ЩЕБЕНЬ ПОРИСТЫЙ ИЗ МЕТАЛЛУРГИЧЕСКОГО ШЛАКА), МАРКА 600, ФРАКЦИЯ ОТ 5 ДО 10 ММ | M3 | 0,0004 | 0,00024 |
| 4-42-41-06 | ВЕТОЩЬ | КГ | 0,01 | 0,006 |
| 4-42-41-8 | УСТРОЙСТВО ПОДВЕСНОГО ПОТОЛКА ГИПСОКАРТОННЫМИ ПЛИТАМИ КНАУФ ПО МЕТАЛЛИЧЕСКИМ НЕСУЩИМ КОНСТРУКЦИЯМ, ПРОСТОЙ СЛОЖНОСТИ | 100M2 | 0,2700 | |
| 1 | ЗАТРАТЫ ТРУДА РАБОЧИХ-СТРОИТЕЛЕЙ | ЧЕЛ.-Ч | 387,13 | 104,5251 |
| 4-42-41-8-01 | ДРЕЛИ ЭЛЕКТРИЧЕСКИЕ | МАШ.-Ч | 41,4 | 11,178 |
| 4-42-41-8-02 | ПРИЛЫ ДИСКОВЫЕ ЭЛЕКТРИЧЕСКИЕ | МАШ.-Ч | 137,7 | 37,179 |
| 4-42-41-8-03 | ПЕРФОРАТОРЫ ЭЛЕКТРИЧЕСКИЕ | МАШ.-Ч | 59,28 | 16,0056 |
| 4-42-41-8-04 | ВИНТЫ САМОНАРЕЗАЮЩИЕ СМ1-35 | T | 0,0146 | 0,003942 |
| 4-42-41-8-05 | ШПАТЛЕВКА "КНАУФ" | T | 0,083 | 0,02241 |
| 4-42-41-8-06 | ЛЕНТА САМОКЛЕЮЩАЯСЯ "КНАУФ" | T | 0,025 | 0,00675 |
| 4-42-41-8-07 | ГИПСОКАРТОННАЯ ПЛИТКА "КНАУФ" | M2 | 108 | 29,16 |
| 4-42-41-8-08 | НАКЛОНЧИК ПОЛИЭТИЛЕНОВЫЙ | 1000ШТ | 0,9 | 0,243 |
| 4-42-41-8-09 | ПРОФИЛЬ 60X27 | M | 510 | 137,7 |
| 4-42-41-8-10 | ЯКОРНЫЙ ПОДВЕС С ПРОВОЛОКОЙ | ШТ | 300 | 81 |
| 4-42-41-8-11 | ПРЯМОЙ ПОДВЕС | ШТ | 120 | 32,4 |
| 4-42-41-8-12 | СОЕДИНИТЕЛЬ 1 УРОВНЯ | ШТ | 72 | 19,44 |
| 4-42-41-8-13 | СОЕДИНИТЕЛЬ 2 УРОВНЯ | ШТ | 72 | 19,44 |
| 4-42-41-8-14 | УДЛИНИТЕЛЬ | ШТ | 150 | 40,5 |
| 4-42-41-8 | ОКРАСКА ВОДНО-ДИСПЕРСИОННЫМИ АКРИЛОВЫМИ СОСТАВАМИ УЛУЧШЕННАЯ ПО СБОРНЫМ КОНСТРУКЦИЯМ ПОТОЛКОВ, ПОДГОТОВЛЕННЫМ ПОД ОКРАСКУ | 100 M2 | 0,2700 | |
| 1 | ЗАТРАТЫ ТРУДА РАБОЧИХ-СТРОИТЕЛЕЙ | ЧЕЛ.-Ч | 39,98 | 10,7946 |
| 4-42-41-8-01 | КРАСКА ВОДНО-ДИСПЕРСИОННАЯ АКРИЛОВАЯ | T | 0,033 | 0,00891 |
| 4-42-41-8-02 | ГРУНТОВКА НА АКРИЛОВОЙ ОСНОВЕ | T | 0,022 | 0,00594 |
| 4-42-41-8-03 | ШПАТЛЕВКА ДЛЯ ВНУТРЕННИХ РАБОТ | T | 0,0055 | 0,001485 |
| 4-42-41-8-04 | ШКОРКА ШЛИФОВАЛЬНАЯ ДВУХСЛОЙНАЯ С ЗЕРНИСТОСТЬЮ 40/25 | M2 | 0,84 | 0,2268 |
| 4-42-41-8-05 | ВЕТОЩЬ | КГ | 0,31 | 0,0837 |
| ДУШЕВАЯ | | | | |
| 4-41-41 | ОЧИСТКА ВРУЧНУЮ ПОВЕРХНОСТИ СТЕН ОТ ПЕРХЛОРВИНИЛОВЫХ И МАСЛЯНЫХ КРАСОК: С ЗЕМЛИ И ЛЕСОВ | 100M2 | 0,2175 | |
| 1 | ЗАТРАТЫ ТРУДА РАБОЧИХ-СТРОИТЕЛЕЙ | ЧЕЛ.-Ч | 20,8 | 4,524 |
| 4-41-41-8 | ОКРАСКА ВОДНО-ДИСПЕРСИОННЫМИ АКРИЛОВЫМИ СОСТАВАМИ УЛУЧШЕННАЯ ПО ШТУКАТУРКЕ СТЕН | 100 M2 | 0,1625 | |
| 1 | ЗАТРАТЫ ТРУДА РАБОЧИХ-СТРОИТЕЛЕЙ | ЧЕЛ.-Ч | 43,56 | 7,0785 |
| 4-41-41-8-01 | КРАСКА ВОДНО-ДИСПЕРСИОННАЯ АКРИЛОВАЯ | T | 0,03 | 0,004875 |
| 4-41-41-8-02 | ГРУНТОВКА НА АКРИЛОВОЙ ОСНОВЕ | T | 0,02 | 0,00325 |
| 4-41-41-8-03 | ШПАТЛЕВКА ДЛЯ ВНУТРЕННИХ РАБОТ | T | 0,051 | 0,008287 |

| 1 | 2 | 3 | 4 | 5 | 6 |
|------|--|--|-----------------|---------------|----------|
| 6.8 | 35538 | ШКУРКА ШЛИФОВАЛЬНАЯ ДВУХСЛОЙНАЯ С ЗЕРНИСТОСТЬЮ 40/25 | M2 | 0,84 | 0,1365 |
| 6.9 | 44059 | ВЕТОШЬ | КГ | 0,31 | 0,050375 |
| 7 | E1501-090-01 ДОП. 2 | ОБЛИЦОВКА СТЕН ГЛАЗУРОВАННОЙ ПЛИТКОЙ С ПРИМЕНЕНИЕМ ФУГОМАССЫ НА ЗАПОЛНЕНИЕ ШВОВ БЕЗ УСТАНОВКИ ПЛИТОК ТУАЛЕТНОГО ГАРНИТУРА ПО КИРПИЧУ И БЕТОНУ | 100M2 | 0,0550 | |
| 7.1 | 1 | ЗАТРАТЫ ТРУДА РАБОЧИХ-СТРОИТЕЛЕЙ | ЧЕЛ.-Ч | 201,14 | 11,0627 |
| 7.5 | 9219 | ВОДА | M3 | 0,465 | 0,025575 |
| 7.6 | 12217 | РАСТВОР ГОТОВЫЙ ОТДЕЛОЧНЫЙ ТЯЖЕЛЫЙ, ЦЕМЕНТНЫЙ: 1:3 | M3 | 1,5 | 0,0825 |
| 7.7 | 29124 | ФУГОМАССА | T | 0,04 | 0,0022 |
| 7.8 | 35510 | ОПИЛКИ ДРЕВЕСНЫЕ | M3 | 0,1 | 0,0055 |
| 7.9 | 44059 | ВЕТОШЬ | КГ | 0,5 | 0,0275 |
| 7.10 | 44356 | ПЛИТКИ РЯДОВЫЕ | M2 | 100 | 5,5 |
| 8 | E1701-009-17МИНСТРОЙ РУЗ 05.01.21 N 2 | УСТАНОВКА ПОДДОНОВ ДУШЕВЫХ ЧУГУННЫХ ГЛУБОКИХ | 10КОМПЛ. | 0,1000 | |
| 8.1 | 1 | ЗАТРАТЫ ТРУДА РАБОЧИХ-СТРОИТЕЛЕЙ | ЧЕЛ.-Ч | 17,2 | 1,72 |
| 8.6 | 444274 | ПОДДОН ДУШЕВОЙ ЧУГУННЫЙ ГЛУБОКИЙ РАЗМЕР ПО ПРОЕКТУ | КОМПЛ | 10 | 1 |
| 9 | E1701-010-01МИНСТРОЙ РУЗ 05.01.21 N 2 | УСТАНОВКА УНИТАЗОВ С БАЧКОМ НЕПОСРЕДСТВЕННО ПРИСОЕДИНЕННЫМ | 10КОМПЛ. | 0,1000 | |
| 9.1 | 1 | ЗАТРАТЫ ТРУДА РАБОЧИХ-СТРОИТЕЛЕЙ | ЧЕЛ.-Ч | 24,64 | 2,464 |
| 9.3 | 521 | ДРЕЛИ ЭЛЕКТРИЧЕСКИЕ | МАШ.-Ч | 0,2 | 0,02 |
| 9.6 | 15480 | ПОДВОДКА ГИБКАЯ (ТИП, ДИАМЕТР И ДЛИНА ПО ПРОЕКТУ) | КОМПЛ | 10 | 1 |
| 9.7 | 30435 | ДЮБЕЛИ РАСПОРНЫЕ ПОЛИЭТИЛЕНОВЫЕ | 10 ШТ | 4 | 0,4 |
| 9.8 | 65851 | ШУРУПЫ СТРОИТЕЛЬНЫЕ | T | 0,00003 | 0,000003 |
| 9.9 | 444281 | УНИТАЗ С БАЧКОМ ПО ПРОЕКТУ | КОМПЛ | 10 | 1 |
| 10 | E1701-002-03 | УСТАНОВКА СМЕСИТЕЛЕЙ | 10ШТ | 0,1000 | |
| 10.1 | 1 | ЗАТРАТЫ ТРУДА РАБОЧИХ-СТРОИТЕЛЕЙ | ЧЕЛ.-Ч | 7 | 0,7 |
| 10.2 | 521 | ДРЕЛИ ЭЛЕКТРИЧЕСКИЕ | МАШ.-Ч | 0,1 | 0,01 |
| 10.3 | 30435 | ДЮБЕЛИ РАСПОРНЫЕ ПОЛИЭТИЛЕНОВЫЕ | 10 ШТ | 2 | 0,2 |
| 10.6 | 35567 | ОЧЕС ЛЬНЯНОЙ | КГ | 0,13 | 0,013 |
| 10.7 | 44543 | СМЕСИТЕЛИ | ШТ | 10 | 1 |
| 10.8 | 65851 | ШУРУПЫ СТРОИТЕЛЬНЫЕ | T | 0,0001 | 0,00001 |

ИТОГО ПО ЛОКАЛЬНОЙ РЕСУРСНОЙ ВЕДОМОСТИ:**ТРУДОВЫЕ РЕСУРСЫ**

| | | | | | | |
|--|------|----------------------------------|--------|----------|----------|-----------|
| 1 | 1 | ЗАТРАТЫ ТРУДА РАБОЧИХ-СТРОИТЕЛЕЙ | ЧЕЛ.-Ч | 193,8449 | 33060,13 | 6 408 538 |
| СТРОИТЕЛЬНЫЕ МАШИНЫ И МЕХАНИЗМЫ | | | | | | |
| 4 | 521 | ДРЕЛИ ЭЛЕКТРИЧЕСКИЕ | МАШ.-Ч | 11,208 | 950 | 10 648 |
| 7 | 1523 | ПИЛЫ ДИСКОВЫЕ ЭЛЕКТРИЧЕСКИЕ | МАШ.-Ч | 37,179 | 916 | 34 056 |
| 10 | 2875 | ПЕРФОРАТОРЫ ЭЛЕКТРИЧЕСКИЕ | МАШ.-Ч | 16,0056 | 1176 | 18 823 |
| ИТОГО | | | | СУМ | | 63 526 |

МАТЕРИАЛЬНЫЕ РЕСУРСЫ

| | | | | | | |
|----|-------|---|--------|----------|----------|-----------|
| 11 | 9219 | ВОДА | M3 | 0,025575 | 0 | - |
| 12 | 12217 | РАСТВОР ГОТОВЫЙ ОТДЕЛОЧНЫЙ ТЯЖЕЛЫЙ, ЦЕМЕНТНЫЙ: 1:3 | M3 | 0,0825 | 420000 | 34 650 |
| 13 | 15480 | ПОДВОДКА ГИБКАЯ (ТИП, ДИАМЕТР И ДЛИНА ПО ПРОЕКТУ) | КОМПЛ | 1 | 25000 | 25 000 |
| 14 | 29124 | ФУГОМАССА | T | 0,0022 | 980000 | 2 156 |
| 15 | 29165 | КРАСКА ВОДНО-ДИСПЕРСИОННАЯ АКРИЛОВАЯ | T | 0,013785 | 9500000 | 130 958 |
| 16 | 29166 | ГРУНТОВКА НА АКРИЛОВОЙ ОСНОВЕ | T | 0,00919 | 12500000 | 114 875 |
| 17 | 29168 | ШПАТЛЕВКА ДЛЯ ВНУТРЕННИХ РАБОТ | T | 0,009772 | 1050000 | 10 261 |
| 18 | 30221 | БУМАГА РОЛЕВАЯ | T | 0,00426 | | - |
| 19 | 30325 | ВИНТЫ САМОНАРЕЗАЮЩИЕ СМ1-35 | T | 0,003942 | 26000000 | 102 492 |
| 20 | 30435 | ДЮБЕЛИ РАСПОРНЫЕ ПОЛИЭТИЛЕНОВЫЕ | 10 ШТ | 0,6 | | - |
| 23 | 31650 | ОЛИФА КОМБИНИРОВАННАЯ К-2 | T | 0,00522 | | - |
| 25 | 31679 | КЛЕЙ КМЦ (ДЛЯ НАКЛЕЙКИ ОБОЕВ) | T | 0,0012 | 870000 | 1 044 |
| 26 | 32278 | ОБОИ | 10 M2 | 6,72 | 210000 | 1 411 200 |
| 27 | 32297 | ШПАТЛЕВКА "KNAUF" | T | 0,02241 | | - |
| 28 | 32298 | ЛЕНТА САМОКЛЕЮЩАЯСЯ "KNAUF" | T | 0,00675 | | - |
| 29 | 32299 | ГИПСОКАРТОННАЯ ПЛИТКА "KNAUF" | M2 | 29,16 | 18000 | 524 880 |
| 30 | 35510 | ОПИЛКИ ДРЕВЕСНЫЕ | M3 | 0,0055 | | - |
| 31 | 35512 | ПЕМЗА ШЛАКОВАЯ (ЩЕБЕНЬ ПОРИСТЫЙ ИЗ МЕТАЛЛУРГИЧЕСКОГО ШЛАКА), МАРКА 600, ФРАКЦИЯ ОТ 5 ДО 10 ММ | M3 | 0,00024 | | - |
| 32 | 35523 | НАКОНЕЧНИК ПОЛИЭТИЛЕНОВЫЙ | 1000ШТ | 0,243 | | - |
| 33 | 35538 | ШКУРКА ШЛИФОВАЛЬНАЯ ДВУХСЛОЙНАЯ С ЗЕРНИСТОСТЬЮ 40/25 | M2 | 0,3633 | | - |
| 34 | 35567 | ОЧЕС ЛЬНЯНОЙ | КГ | 0,013 | | - |
| 35 | 44059 | ВЕТОШЬ | КГ | 0,167575 | | - |
| 36 | 44356 | ПЛИТКИ РЯДОВЫЕ | M2 | 5,5 | 65200 | 358 600 |
| 37 | 44543 | СМЕСИТЕЛИ | ШТ | 1 | 355000 | 355 000 |
| 38 | 49329 | ПРОФИЛЬ 60X27 | M | 137,7 | 2000 | 275 400 |

