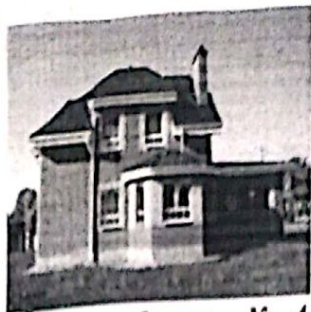


O'ZBEKISTON
RESPUBLIKASI
"PARDOZ"
XUSUSIY FIRMASI



ЎЗБЕКИСТОН
РЕСПУБЛИКАСИ
"ПАРДОЗ"
ХУСУСИЙ ФИРМАСИ

Лицензия на проектирование – сметные работы № АЛ-000786 от 07.06.2020 год.

ПРЕДВАРИТЕЛЬНАЯ РАСЧЕТНАЯ СТАРТОВАЯ
СТОИМОСТЬ В ДОГОВОРНЫХ ТЕКУЩИХ ЦЕНАХ
ПО ЗАМЕЧАНИЯМ ЭКСПЕРТИЗЫ

ТЕКУЩИЙ РЕМОНТ ЗДАНИЙ МТМ-6 ПО УЛ.МУСТАКИЛЛИК,
АККУРГАНСКОГО РАЙОНА ТАШКЕНТСКОЙ ОБЛАСТИ

СТОИМОСТЬ

в текущих договорных ценах

87 872 390 СУМ С НДС

ДИРЕКТОР Ч.Ф. «ПАРДОЗ»:

СОСТАВИЛА:



А.ХАЛИКОВ.

КИМ А.

Ташкент – август 2022г

ПРЯСНТЕЛЬНОА ЗАПИСКА

к сметно-ресурсному расчету в договорных текущих ценах

ТЕКУЩИЙ РЕМОИТ ЗДАНИЙ МТМ-6 ПО УЛ. МУСТАКИЛЛИК, АККУРГАНСКОГО РАЙОНА ТАШКЕНТСКОЙ ОБ

Договорная стоимость объекта определена в текущих ценах, согласно Постановления Кабинета Министров РУз от 11 июня 2003 г. № 261 «О переходе на договорные текущие цены при реализации инвестиционных проектов, осуществляемых за счет централизованных кап.вложений», а также Методических рекомендаций по составлению ресурсных расчетов (смет) на строительные и монтажные работы, ШНК4.01.16-09.

При расчете заработной платы принята среднестатистическая 29659,19 сум за 1 чел/час, с учетом отчисления на социальное страхование-12% по Ташкентской области

Цены на строительные материалы и материально-технические ресурсы за 1-й квартал 2022 г., применяемые в строительном производстве РУз «Центра по экономическому реформированию и ценообразованию в капитальном строительстве Госархитектстроя РУз», а также сложившихся средних оптовых рыночных цен.

Определенная настоящей ресурсной сметой стоимость прямых затрат в текущих ценах носит рекомендательный характер и не может служить ориентиром и основанием при заиморасчетах между заказчиком и подрядной организацией.

На основании Постановления Кабинета Министров РУз от 15.08.95 г. За №16/19-28 месячная единица в сметной документации принята- Сум.

Транспортные расходы на строительные материалы приняты -3%, на оборудование размере -2%, на кабельно-проводниковую продукцию -1,5%.

Затраты на эксплуатацию строительных машин и механизмов приняты по данным бухгалтерской отчетности строительных организаций и управлений механизацией.

Прочие затраты подрядчика определены в пределах 19% от суммы прямых затрат.

ПОЯСНИТЕЛЬНАЯ ЗАПИСКА
ОПРЕДЕЛЕНИЕ СТАРТОВОЙ СТОИМОСТИ ОБЪЕКТА В
ДОГОВОРНЫХ ТЕКУЩИХ ЦЕНАХ

Стартовая стоимость строительства объекта определена в соответствии с Постановлением Кабинета Министров от 11.06.2003 года N 261 « О переходе на договорные текущие цены при реализации инвестиционных проектов», Постановлением Кабинета Министров от 12.05.2009 года N 226 « О внесении изменений в некоторые решения Правительства Республики Узбекистан» и Правилами определения стоимости строительства в договорных текущих ценах ШНК 4.01.16-09.

Стоимость объекта определена по "ресурсному методу" на основании разработанной документации:

номенклатуре и количеству оборудования;

нормативной трудоемкости;

затратам на эксплуатацию машин и механизмов;

номенклатуре и количеству строительных материалов, изделий и конструкций;

прочим затратам и расходам.

Стоимость объекта в текущих ценах определена по формуле:

$$C = (C_0 + C_m + C_{зп} + C_{эм} + C_{п} + C_{пз} + C_p) \times K_p,$$

где:

C_0 - затраты на оборудование, мебель и инвентарь;

C_m - затраты на строительные материалы, изделия и конструкции;

$C_{зп}$ - затраты на основную заработную плату с учетом начислений на социальное страхование;

$C_{эм}$ - затраты на эксплуатацию машин и механизмов;

$C_{п}$ - прочие затраты производственного характера

$C_{пз}$ - прочие затраты и расходы подрядчика;

$C_{пз}$ - прочие затраты и расходы заказчика;

C_p - затраты на страхование строительства объектов;

K_p - коэффициент риска, определяемый исходя из прогнозируемого индекса роста цен в строительстве на очередной год.

Затраты на оборудование, мебель и инвентарь определяются на основании спецификаций с применением цен предприятий-производителей (поставщиков) или по банку данных, формируемому на основе мониторинга цен с учетом транспортных и заготовительно-складских расходов, отчислений в пенсионный и дорожный фонд, экологический и школьный налог.

Затраты на строительные материалы, изделия и конструкции определены на основе фактических показателей согласно сводного ресурсного расчета, разработанного в составе документации с применением средних цен на единицу, сложившихся в данном регионе, по формуле:

$$C_m = C_{m1} + C_{m2} + C_{m3} + \dots + C_{mp},$$

где:

C_{m1} , C_{m2} , C_{m3} , C_{mp} - стоимость отдельных видов строительных материалов и конструкций:

$$C_{mp} = N \times C_{cp},$$

где:

N - количество отдельного вида строительного материала (изделия, конструкции), требуемого для строительства объекта;

C_{cp} - средняя цена на единицу строительного материала (изделия, конструкции).

Цены на строительные материалы (изделия, конструкции), определенные в соответствии с законодательными нормами, включают в себя оптовые цены заводо-зготовителей, затраты на тару, транспортные расходы, наценки снабженческо-сбытовых организаций.

Расчет транспортных расходов определен в % от стоимости материалов, конструкций и оборудования по данным заказчика.

Затраты на заработную плату определены путем умножения нормативной трудоемкости объекта на текущую стоимость одного человека-часа (в сумах) и на коэффициент, учитывающий размер отчисления на социальное страхование, по формуле:

$$Сзп = Т \times Сч \times Ксс,$$

где:

Т - нормативная трудоемкость строительства объекта, определяемая в составе документации в чел.-часах;

Сч - среднечасовая заработная плата рабочих, исчислена исходя из уровня среднестатистической месячной заработной платы строителей по региону;

Ксс - коэффициент, учитывающий размер отчислений на социальное страхование =

1,15.

Исчисление среднечасовой заработной платы произведено по формуле:

$$Сч = Змс : \Phi,$$

где:

Змс - среднегодовая заработная плата строителей по региону в расчете на месяц, определенная на основе статистических данных за предыдущие 12 месяцев, сум./месяц;

Φ - среднемесячный фонд рабочего времени в часах по данным Министерства труда и социальной защиты населения Республики Узбекистан, на 20_год = _____ часа.

Согласно каталога текущих цен за 11 квартал 20_г., сложившаяся среднемесячная зарплата рабочих-строителей по г. Ташкенту составила : _____ сум.

Количество рабочих часов в месяц на 20_г.- _____ часов;

Часовая ставка- Сч= _____ сум/час;

Трудозатраты по ресурсной смете – Траб= _____ чел-час;

Основная заработная плата рабочих-строителей :

Сзп= _____ тыс.сум

Отчисление на соц.страхование 12% от основной заработной платы:

_____ тыс.сум

Основная заработная плата рабочих-строителей с отчислением на социальное страхование составила – _____ тыс.сум

Стоимость затрат на эксплуатацию машин и механизмов при определении стоимости строительства объекта принимается по текущим ценам по формуле:

$$Сэм = ЭМ \times Цпр,$$

где:

ЭМ - объем эксплуатации машин и механизмов в часах;

Цпр - текущие цены на эксплуатацию машин и механизмов в час/сум.

Текущие цены на эксплуатацию машин и механизмов определены по данным заказчика.

Прочие затраты производственного характера (Сп) определяются в соответствии с фактическими затратами подрядчика (ШНК4.01.16-09).

Прочие затраты подрядчика (Пп) состоят из необходимой прибыли, включая обязательные платежи и отчисления, складывающейся исходя из конъюнктуры рынка подрядных работ (услуг).

Прочие затраты и расходы заказчика (Пз) состоят из затрат на проектно-исследовательские работы, экспертизу, проведение конкурсных торгов (тендера), осуществление технического надзора, других расходов, связанных со строительством объекта.

Прочие затраты заказчика включаются в договорную стоимость объекта по данным заказчика.

Рассчитанная стоимость строительства объекта является рекомендуемой.

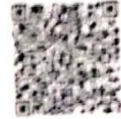


ЎЗБЕКИСТОН RESPUBLIKASI QURILISH VAZIRLIGI
«SHAHARSOZLIK HUJJATLARI EKSPERTIZASI»
DAVLAT UNITAR KORXONASI

TO'SHKENT VILOYATI

Toshkent viloyati Toshkent sh. 100011 Abay ko'ch. 6-uy Tel. +998 71 244-43-56, Faks: +998 71 244-26 05. e-mail: vilekspertiza@mail.ru

Holat: Joriy
Direktor NORBAYEV DUSMUROT ELOMONOVICH
Sana: 23-08-2022 yil



Yig'ma ekspert xulosasi № 57885

Obyekt nomi «Тошкент вилояти Оққўрғон тумани Муствақиллик кўчаси 6-МТМ биноларини жорий таъмирлаш»

Buyurtmachi - ХФ «PARDOZ» (Оққўрғон тумани мактабгача таълими бўлими учун)

Bosh loyihachi - ХФ «PARDOZ»

Litsenziya АЛ-000786 от 07.05.2020г.

Moliyalashtirish manbai - Бюджет хисобидан

Bosh pudratchi - Танлов савдолари асосида аниқланади.

Qurilish turi Жорий таъмир

Murojaat raqami: № 55003

1. Loyihalash uchun asos

- 1.1. Лойиха учун бошланғич харажатларни ҳисоблаш учун лойиха топшириғи буюртмачи Оққўрғон тумани мактабгача таълими бўлими томонидан 2022 йил тасдиқланган.
- 1.2. Буюртмачи Оққўрғон тумани мактабгача таълими бўлимнинг 2022 йил 08 августдаги 23-сонли хати.

2. Ekspertiza uchun taqdim etilgan materiallar

- 2.1. Нуқсонли далолатнома, Оққўрғон тумани мактабгача таълими бўлими томонидан 2022 йилда тасдиқланган.
- 2.2. Тақдим этилган смета ҳужжатлари жорий нархларда ҚҚС билан ва буюртмачи харажатларисиз 91086,990 минг сўм миқдорда.
- 2.3. Локал манбалар рўйхати ва зарурий манбалар рўйхати.

3. Loyiha yechimlarining qisqacha mazmuni

- 3.1. Тақдим этилган смета ҳужжатлари ва тасдиқланган нуқсонли далолатномада куйидаги ишлар кўзда тутилган:

-профнастилдан том ёпмасини бузиб олиш ва ўрнатиш;

брусонли стропил ва панжараларни бузиб олиш ва ўрнатиш;

эшик ва дераза қутилариини бузиб олиш ва ўрнатиш;

алюминий профили эшик ва дераза блоклариини ўрнатиш.

Ø110мм ли п/э қувурлардан оқова сув қувурларини ўрнатиш,

ангил бетонли тошлардан девор териш;

Ø100мм ли рухланган қувурдан сурувчи вентиляция қувурини ўрнатиш ва бошқалар.

2. Хисоб - китоб смета харажатлари ВМ қарорларига мувофиқ жорий нархларда тузилган
1.06.2003 йилнинг №261 сонли "инвестиция лойиҳаларини амалга ошириш учун шартномавий
жорий нархларга ўтиш тўғрисида"ги қарори, 12.05.2004 йил №226-сонли "Ўзбекистон ҳукуматининг
йрим қарорларига ўзгартиришлар киритиш тўғрисида"ги ва ШНҚ 4.01.16-09-сон "қурилиш
харажатларини шартномавий жорий нархларда аниқлаш қоидалари".
исоблаш ресурс усулига асосланган.

асосий қурилиш материаллари, конструкциялар, маҳсулотлар ва асбоб-ускуналар қиймати ҳар
ҳаракда ишлаб чиқилган жорий нархлар каталогига, қурилиш материаллари биржалари ва
марказларидаги нархлар, заводларнинг улгуржи ва сотиш нархларига мувофиқ белгиланади.

Loyihalana yotgan ob'ektning muhandislik ta'minoti:

Loyihani kelishilganligi to'g'risida hujjatlar.

1. Буюртмачи - Оққўрғон тумани мактабгача таълими бўлими 2022 й.
2. Лойиҳа ташкилоти - ХФ «PARDOZ» 2022 й.

Ekspertiza natijalari.

1. Тақдим этилган ҳужжатларни локал хулосалар бўйича экспертизадан ўтказиш жараёнида
гартириш, қўшимча ва тузатишлар киритилди.
2. Экспертиза текшируви натижаларига кўра, смета ҳужжатларининг ҚҚС билан ва буюртмачи
харажатларисиз 91086,990 минг сўм жорий нархларда тақдим қилинган қиймати 3214,6 минг сўмга
қайтаририлди ва ҚҚС билан ва буюртмачи харажатларисиз 87872,390 минг сўмни ташкил этди.
қайтаришга ишчи лойиҳа асосида қурилиш-монтаж ишлари ҳажмини сошлаш, элементар ресурс
қандартлари, ишлайдиган машиналар ва механизмларнинг нархи, асосий қурилиш
материалларининг нархи, қурилиш ишчиларининг меҳнат харажатлари ва бошқалар орқали
ишилди.
3. Дратчининг бошқа харажатлари даражаси 19% миқдорида қабул қилинди.
3. Демонтаж ишлари давомида материалларни қайтариш нархи буюртмачи ва пудратчи билан
ҳаргаликда аниқланиши керак.
4. Ҳужжатлар эксперт текшируви учун буюртмачининг шарҳларисиз тақдим этилган.
5. Тасдиқлашдан олдин буюртмачи ҳужжатларни барча манфаатдор ташкилотлар билан
қилган тартибда мувофиқлаштириши керак

7. Xulosalar.

6.1. Объект учун жорий нархларда тахмин ҳужжатлар қиймати ҳисоблаш кўра «Тошкент вилояти Оққўрғон тумани Мустақиллик кўчаси 6-МТМ биноларини жорий таъмирлаш», экспертиза натижаларини ҳисобга олган ҳолда ҚҚС билан ва буюртмачи харажатларисиз 87872,390 минг сўм миқдорда харажат билан келгусида кўриб чиқиш ва тасдиқлаш учун тавсия этилади.

Экспертиза натижалари билан белгиланадиган тавсия этилган харажат шартнома тузиш учун асос мас.

2. Ўзбекистон Республикаси Вазирлар Маҳкамасининг 11.06.2003 йил 261-сонли қарори билан тасдиқланган «Объектларни қуриш қийматини шартномавий жорий нархларда белгилаш тартиби тўғрисидаги вақтинчалик низом»га мувофиқ ва Вазирлар Маҳкамасининг 31.01.2022 йилдаги №46-сонли қарорига асосан танлов савдо натижаларига кўра ишларнинг қиймати амалдаги меъёрий ҳужжатлар талабларини ҳисобга олган ҳолда буюртмачи томонидан қабул қилинади ва ҳоказо.

sh mutaxassis: KAMALOVA RUXSORAXON ISLAMJON KIZI

ЗАДАНИЕ НА РАСЧЕТ СТАРТОВЫХ СТОИМОСТЕЙ В ТЕКУЩИХ ЦЕНАХ

№	Основные данные и требования	Содержание основных данных и требований
1	Наименование работ	ТЕКУЩИЙ РЕМОНТ ЗДАНИЙ МТМ-6 ПО УЛ. МУСТАКИЛЛИК, АККУРГАНСКОГО РАЙОНА ТАШКЕНТСКОЙ ОБЛАСТИ
2	Местонахождение объектов ремонта	Аккурганский район
3	Заказчик	РАЙОДО
4	Ген.проектировщик	ЧФ «ПАРДОЗ»
5	Основные объемы работ	5.1. В процессе расчетов Исполнитель выполняет: * Расчеты стартовых стоимостей ремонтно-строительных работ (РСР) в текущих ценах. 5.2. В объеме документации Исполнителем предоставляются: * Локально ресурсная ведомость * Ведомость расхода материалов * Расчет стоимости ремонта в текущих ценах
6	Исходные данные для расчетов	6.1. дефектный акт или ведомость объемов, утвержденные и предоставленные Заказчиком. 6.2. Стоимость единиц материалов, конструкций и оборудования для определения прямых затрат принимаются по каталогам Госархитектстроя Республики Узбекистан, аналогам, данным товарной биржи, указания Заказчика. 6.3. Зарботная плата- по статическим данным 6.4. Стоимость эксплуатации машин и механизмов (машинозатрат)- по аналогам, рекомендациям экспертных органов и иным источникам информации. 6.5. Прочие затраты подрядчика – в соответствии со статическими данными. 6.6. Прочие затраты Заказчика – в соответствии с текущими согласованиями с Заказчиком. 6.7. Коэффициент риска не учитывается. 6.8. Затраты на страхование объекта не учитываются 6.9
7	Особые условия	7.1. Исполнитель – Генпроектировщик обеспечивает защиту расчетов в процессе их экспертизы, при необходимости. 7.2. Оплату услуг по выполнению экспертизы расчетов обеспечивает Заказчик по отдельному договору с органами экспертизы.
8	Объем документации, сдаваемой заказчику	Расчеты стоимостей строительства в текущих ценах в составе п. 5.2. данного задания в 2-х экземплярах
9	Источник финансирования	бюджетные средства
10	Генподрядчик	Определяется на конкурсной основе

«ЗАКАЗЧИК»





ТЕКУЩИЙ РЕМОНТ ЗДАНИЙ МТМ-6 ПО УЛ. МУСТАКИЛЛИК, АККУРГАНСКОГО РАЙОНА ТАШКЕНТСКОЙ ОБЛАСТИ
(наименование строений)

ДЕФЕКТНЫЙ АКТ

Мы, нижеподписавшиеся, комиссия в количестве 3 человек
составили настоящий акт о том, что для текущего ремонта необходимо произвести нижеследующие виды работ

Основание:

№ п.п.	Наименование работ и затрат	Единица измерения	Количество		
			н. ед. измерения	по проектным данным	
1	2	3	4	5	6
КРОВЛЯ					
1	РАЗБОРКА ПОКРЫТИЙ КРОВЕЛЬ ИЗ ВОЛНИСТЫХ И ПОЛУВОЛНИСТЫХ АСБЕСТОЦЕМЕНТНЫХ ЛИСТОВ	100М2		2,1500	
2	РАЗБОРКА ОБРЕШЕТКИ ИЗ БРУСКОВ С ПРОЗОРАМИ	100М2		2,1500	
3	РАЗБОРКА СТРОПИЛ СО СТОЙКАМИ И ПОДКОСАМИ ИЗ ДОСОК	100М2		2,1500	
4	УСТАНОВКА СТРОПИЛ	М3		0,2500	
5	УСТАНОВКА ЭЛЕМЕНТОВ КАРКАСА ИЗ БРУСЬЕВ	М3		0,4500	
6	УСТРОЙСТВО КРОВЛИ ИЗ МЕТАЛЛОЧЕРЕПИЦЫ, ПРОФНАСТИЛА ТРАПЕЦИЕВИДНОГО И СИНУСОВИДНОГО ПРОФИЛЯ, С ПОКРЫТИЕМ ПО ГОТОВЫМ ПРОГОНАМ: ПРОСТОЙ ШАТРОВОЙ	100 М2 КРОВЛИ		1,3200	
8	КОНЕК	М		30,0000	
6а	УСТРОЙСТВО КРОВЛИ ИЗ МЕТАЛЛОЧЕРЕПИЦЫ, ПРОФНАСТИЛА ТРАПЕЦИЕВИДНОГО И СИНУСОВИДНОГО ПРОФИЛЯ, С ПОКРЫТИЕМ ПО ГОТОВЫМ ПРОГОНАМ: ПРОСТОЙ ОДНОСКАТНОЙ	100 М2 КРОВЛИ		0,8300	
9	УСТРОЙСТВО ЖЕЛОБОВ ПОДВЕСНЫХ	100М		0,6600	
10	НАВЕСКА ВОДОСТОЧНЫХ ТРУБ ПО СТЕНАМ ИЗ КИРПИЧА ИЛИ ЛЕГКОГО БЕТОНА, ДИАМЕТРОМ ДО: 140 ММ	100М ТРУБ		0,2000	
11	КОЛЕНА	ШТ		18,0000	
12	УСТРОЙСТВО СЛУХОВЫХ ОКОН	СЛУХОВ ОЕ		1,0000	
32	ДЕМОНТАЖ ДВЕРНЫХ КОРОБОК В КАМЕННЫХ СТЕНАХ: С ОТБИВКОЙ ШТУКАТУРКИ В ОТКОСАХ	100ШТ		0,0200	
33	ДЕМОНТАЖ ОКОННЫХ КОРОБОК: В КАМЕННЫХ СТЕНАХ С ОТБИВКОЙ ШТУКАТУРКИ В ОТКОСАХ	100ШТ		0,0600	
39	УСТАНОВКА В ЖИЛЫХ И ОБЩЕСТВЕННЫХ ЗДАНИЯХ ОКОННЫХ БЛОКОВ ИЗ ДЕРЕВО АЛЮМИНИЯ, АЛЮМИНИЯ, МЕТАЛЛОПЛАСТИКА В КАМЕННЫХ СТЕНАХ, ОТКРЫВАЮЩИМИСЯ (ПОВОРОТНЫХ, ОТКИДНЫХ, ПОВОРОТНО-ОТКИДНЫХ): С ПЛОЩАДЬЮ ПРОЕМА ДО 3 М2	100 М2		0,2148	
40	УСТАНОВКА БЛОКОВ ДЕРЕВО АЛЮМИНИЕВЫХ, АЛЮМИНИЕВЫХ, МЕТАЛЛОПЛАСТИКОВЫХ В НАРУЖНЫХ И ВНУТРЕННИХ ДВЕРНЫХ ПРОЕМАХ: В КАМЕННЫХ СТЕНАХ ПЛОЩАДЬЮ ПРОЕМА ДО 3 М2	100М2		0,0520	
41	УСТАНОВКА ПОДОКОННЫХ ДОСОК ИЗ ПВХ В КАМЕННЫХ СТЕНАХ ТОЛЩИНОЙ ДО 0,51 М.	100 М		0,0400	
42	ПРОКЛАДКА ТРУБОПРОВОДОВ КАНАЛИЗАЦИИ ИЗ ПОЛИЭТИЛЕНОВЫХ ТРУБ С УСТАНОВКОЙ ФАСОННЫХ ЧАСТЕЙ ДИАМЕТРОМ: 110 ММ	100 М ТРУБОПРОВОДА		0,3000	
3	РАЗРАБОТКА ГРУНТА ВРУЧНУЮ В ТРАНШЕЯХ ГЛУБИНОЙ ДО 2 М БЕЗ КРЕПЛЕНИЙ С ОТКОСАМИ, ГРУППА ГРУНТОВ 2	100М3		0,1000	
4	КОПАНИЕ ЯМ ВРУЧНУЮ БЕЗ КРЕПЛЕНИЙ ДЛЯ СТОЕК И СТОЛБОВ БЕЗ ОТКОСОВ ГЛУБИНОЙ ДО 0,7 М ГРУППА ГРУНТОВ 2	100М3		0,0680	
5	ЗАСЫПКА ВРУЧНУЮ ТРАНШЕЙ, ПАЗУХ КОТЛОВАНОВ И ЯМ, ГРУППА ГРУНТОВ 1	100М3		0,1000	
5	УСТРОЙСТВО ЛЕНТОЧНЫХ ФУНДАМЕНТОВ БЕТОННЫХ В10	100М3		0,0040	
7	КЛАДКА СТЕН ИЗ ЛЕГКОБЕТОННЫХ КАМНЕЙ БЕЗ ОБЛИЦОВКИ ПРИ ВЫСОТЕ ЭТАЖА ДО 4 М	М3		3,4000	
3	УСТАНОВКА СТРОПИЛ	М3		0,0400	
3	УСТАНОВКА ЭЛЕМЕНТОВ КАРКАСА ИЗ БРУСЬЕВ	М3		0,0300	
3	УСТРОЙСТВО КРОВЛИ ИЗ МЕТАЛЛОЧЕРЕПИЦЫ, ПРОФНАСТИЛА ТРАПЕЦИЕВИДНОГО И СИНУСОВИДНОГО ПРОФИЛЯ, С ПОКРЫТИЕМ ПО ГОТОВЫМ ПРОГОНАМ: ПРОСТОЙ ОДНОСКАТНОЙ	100 М2 КРОВЛИ		0,0510	
3	УСТАНОВКА ВЫТЯЖНОЙ ВЕНТИЛЯЦИОННОЙ ОЦИНКОВАННОЙ ТРУБЫ Д 100ММ	100М		0,02	

ПОДПИСАЛИ:

[Handwritten signatures]

[Handwritten signatures]

РЕКОМЕНДУЕМАЯ СТОИМОСТЬ ОБЪЕКТА В ТЕКУЩИХ ЦЕНАХ.

ТЕКУЩИЙ РЕМОНТ ЗДАНИЙ МТМ-6 ПО УЛ. МУСТАКИЛЛИК, АККУРГАНСКОГО РАЙОНА
ТАШКЕНТСКОЙ ОБЛАСТИ

№ п/п	НАИМЕНОВАНИЕ ЗАТРАТ	Цена
1	2	3
1	ЗАТРАТЫ НА ОБОРУДОВАНИЕ, МЕБЕЛЬ И ИНВЕНТАРЬ	
2	ТРАНСПОРТНЫЕ РАСХОДЫ 2%	
3	ЗАТРАТЫ НА СТРОИТЕЛЬНЫЕ МАТЕРИАЛЫ, ИЗДЕЛИЯ И КОНСТРУКЦИИ	50 979 897,68
4	ТРАНСПОРТНЫЕ РАСХОДЫ НА МАТЕРИАЛЫ	1 529 396,93
5	КАБЕЛЬНО-ПРОВОДНИКОВАЯ ПРОДУКЦИЯ	
6	ТРАНСПОРТНЫЕ РАСХОДЫ 1,5%	
7	ЗАТРАТЫ НА ОСНОВНУЮ ЗАРАБОТНУЮ ПЛАТУ С УЧЕТОМ НАЧИСЛЕНИЙ НА СОЦИАЛЬНОЕ СТРАХОВАНИЕ	11 689 045,83
8	ЗАТРАТЫ НА ЭКСПЛУАТАЦИЮ МАШИН И МЕХАНИЗМОВ	12 394,29
9	ПРОЧИЕ ЗАТРАТЫ И РАСХОДЫ ПОДРЯДЧИКА	12 200 039,60
10	ИТОГО	76 410 774,33
11	НАЛОГ НА НДС	11 461 616,15
12	КОЭФФИЦИЕНТ РИСКА, ОПРЕДЕЛЯЕМЫЙ ИСХОДЯ ИЗ ПРОГНОЗИРУЕМОГО ИНДЕКСА РОСТА ЦЕН В СТРОИТЕЛЬСТВЕ НА ОЧЕРЕДНОЙ ГОД	0,00
13	ИТОГО СТОИМОСТЬ СТРОИТЕЛЬСТВА В ТЕКУЩИХ ЦЕНАХ	87 872 390,48



ЛОКАЛЬНАЯ РЕСУРСНАЯ ВЕДОМОСТЬ №
(для индивидуальнойстройки)

Коды	Шафы номера помещений в здании	Наименование работ в натуре	Единица измерения	Количество	
				из кв. измерения	из проектных данных
1	2	3	4	5	6
КРОВЛЯ					
E58-017-04		РАЗБОРКА ПОКРЫТИЯ КРОВЛИ ИЗ ВОЛНИСТЫХ И ПОЛУВОЛНИСТЫХ АСБЕСТОЦЕМЕНТНЫХ ЛИСТОВ	100M2	2,1500	
		ЗАТРАТЫ ТРУДА РАБОЧИХ-СТРОИТЕЛЕЙ	ЧЕЛ.-Ч	24,39	52,4183
		ЛИБЕЛКИ ЭЛЕКТРИЧЕСКИЕ, ТЯГОВЫМ УСИЛИЕМ ДО 5,79 (0,59) КН (Т)	МАШ.-Ч	0,63	1,3545
		СТРОИТЕЛЬНЫЙ МУСОР	T	1,45	3,1175
E58-011-01		РАЗБОРКА: ОБРЕШЕТКИ ИЗ БРУСКОВ С ПРОЗОРАМИ	100M2	2,1500	
		ЗАТРАТЫ ТРУДА РАБОЧИХ-СТРОИТЕЛЕЙ	ЧЕЛ.-Ч	15,16	32,594
		СТРОИТЕЛЬНЫЙ МУСОР	T	1,4	3,01
E58-011-02		РАЗБОРКА: СТОПКИ СО СТОЙКАМИ И ПОДКОСАМИ ИЗ ДОСКИ	100M2	2,1500	
		ЗАТРАТЫ ТРУДА РАБОЧИХ-СТРОИТЕЛЕЙ	ЧЕЛ.-Ч	22,68	48,762
		СТРОИТЕЛЬНЫЙ МУСОР	T	0,9	1,935
E1001-012-01		УСТАНОВКА СТОПИЛ	M3	0,2500	
		ЗАТРАТЫ ТРУДА РАБОЧИХ-СТРОИТЕЛЕЙ	ЧЕЛ.-Ч	24,09	6,0225
		БЕНЗОПИЛЫ	МАШ.-Ч	0,44	0,11
		ГВОЗДИ СТРОИТЕЛЬНЫЕ	T	0,0072	0,0018
		ТОЛЬ С КРУПНОЗЕРНИСТОЙ ПОСЫПКОЙ ГИДРОИЗОЛЯЦИОННЫЙ МАРКИ ТГ-350	M2	3,38	0,845
		ПОКОВКИ ИЗ КВАДРАТНЫХ ЗАГОТОВОК МАССОЙ 1,8 КГ	T	0,038	0,0095
		КАТАНКА ГОРЯЧЕКАТАНАЯ В МОТКАХ ДИАМЕТРОМ 6,3-6,5 ММ	T	0,00438	0,001095
		БРУСКИ ОБРЕЗНЫЕ ХВОЙНЫХ ПОРОД ДЛИНОЙ 4-6,5 М, ШИРИНОЙ 75-150 ММ, ТОЛЩИНОЙ 40-75 ММ, II СОРТА	M3	0,16	0,04
		БРУСКИ ОБРЕЗНЫЕ ХВОЙНЫХ ПОРОД ДЛИНОЙ 4-6,5 М, ШИРИНОЙ 75-150 ММ, ТОЛЩИНОЙ 100, 125 ММ, II СОРТА	M3	0,06	0,015
		ПИЛОМАТЕРИАЛЫ ХВОЙНЫХ ПОРОД ДОСКИ ОБРЕЗНЫЕ ДЛИНОЙ 4-6,5 М, ШИРИНОЙ 75-150 ММ, ТОЛЩИНОЙ 44 ММ И БОЛЕЕ I СОРТА	M3	0,83	0,2075
		ПАСТА АНТИСЕПТИЧЕСКАЯ	T	0,00196	0,00049
E1001-010-01		УСТАНОВКА ЭЛЕМЕНТОВ КАРКАСА ИЗ БРУСЬЕВ	M3	0,4500	
		ЗАТРАТЫ ТРУДА РАБОЧИХ-СТРОИТЕЛЕЙ	ЧЕЛ.-Ч	22,5	10,125
		ДРЕЛИ ЭЛЕКТРИЧЕСКИЕ	МАШ.-Ч	0,23	0,1035
		БЕНЗОПИЛЫ	МАШ.-Ч	0,33	0,1485
		СМОЛА КАМЕННОУГЛЬНАЯ ДЛЯ ДОРОЖНОГО СТРОИТЕЛЬСТВА	T	0,00258	0,001161
		БОЛТЫ СТРОИТЕЛЬНЫЕ С ГАЙКАМИ И ШАЙБАМИ	T	0,0075	0,003375
		ГВОЗДИ СТРОИТЕЛЬНЫЕ	T	0,003	0,00135
		ТОЛЬ С КРУПНОЗЕРНИСТОЙ ПОСЫПКОЙ ГИДРОИЗОЛЯЦИОННЫЙ МАРКИ ТГ-350	M2	1,45	0,6525
		ПОКОВКИ ИЗ КВАДРАТНЫХ ЗАГОТОВОК МАССОЙ 2,825 КГ	T	0,0031	0,001395
		БРУСКИ ОБРЕЗНЫЕ ХВОЙНЫХ ПОРОД ДЛИНОЙ 4-6,5 М, ШИРИНОЙ 75-150 ММ, ТОЛЩИНОЙ 100, 125 ММ, II СОРТА	M3	0,93	0,4185
		ДОСКИ ОБРЕЗНЫЕ ХВОЙНЫХ ПОРОД ДЛИНОЙ 4-6,5 М, ШИРИНОЙ 75-150 ММ, ТОЛЩИНОЙ 44 ММ И БОЛЕЕ, II СОРТА	M3	0,12	0,054
		ПИЛОМАТЕРИАЛЫ ХВОЙНЫХ ПОРОД ДОСКИ НЕОБРЕЗНЫЕ ДЛИНОЙ 4-6,5 М, ВСЕ ШИРИНЫ, ТОЛЩИНОЙ 32-40 ММ III СОРТА	M3	0,01	0,0045
		ПАСТА АНТИСЕПТИЧЕСКАЯ	T	0,00301	0,0013545
E1203-004-01		УСТРОЙСТВО КРОВЛИ ИЗ МЕТАЛЛОЧЕРЕПИЦЫ, ПРОФНАСТИЛА ТРАПЕЦИЕВИДНОГО И СИНУСОВИДНОГО ПРОФИЛЯ, С ПОКРЫТИЕМ ПО ГОТОВЫМ ПРОГОНАМ: ПРОСТОЙ ШАТРОВОЙ	100 M2 КРОВЛИ	1,3200	
		ЗАТРАТЫ ТРУДА РАБОЧИХ-СТРОИТЕЛЕЙ	ЧЕЛ.-Ч	38,53	50,8596
		ДРЕЛИ ЭЛЕКТРИЧЕСКИЕ	МАШ.-Ч	2,41	3,1812
		ВИНТЫ САМОНАРЕЗАЮЩИЕ С УПЛОТНИТЕЛЬНОЙ ПРОКЛАДКОЙ 4,8X35	ШТ	645	851,4
		ВИНТЫ САМОНАРЕЗАЮЩИЕ С УПЛОТНИТЕЛЬНОЙ ПРОКЛАДКОЙ 4,8X80	ШТ	81	106,92
		МЕТАЛЛОЧЕРЕПИЦА, ПРОФНАСТИЛ ТРАПЕЦИЕВИДНЫЙ И СИНУСОВИДНЫЙ С ПОКРЫТИЕМ	M2	135	178,2
ЦЕНА		КОНЕК	M	30,0000	

1	2	3	4	5	6
		УСТРОЙСТВО КОРОБОК ИЗ МЕТАЛЛОЧЕРЕПИЦЫ, ПРОФИЛСТЯ ТРАПЕЦИЕВИДНОГО И СИНУСОВИДНОГО ПРОФИЛЯ, С ПОКРЫТИЕМ ПО ГОТОВЫМ ПРОГОНАМ: ПРОСТОГО ОЦИНКОВАННОГО	100 М2 КРОВЛИ	0,8300	
		ЗАТРАТЫ ТРУДА РАБОЧИХ-СТРОИТЕЛЕЙ			
		ДРЕЛИ ЭЛЕКТРИЧЕСКИЕ	ЧЕЛ.-Ч		
	521	ВИНТЫ САМОНАРЕЗАЮЩИЕ С УПЛОТНИТЕЛЬНОЙ ПРОКЛАДКОЙ 4,8X35	МАШ.-Ч	38,53	31,9789
	30818	ВИНТЫ САМОНАРЕЗАЮЩИЕ С УПЛОТНИТЕЛЬНОЙ ПРОКЛАДКОЙ 4,8X80	ШТ	2,41	2,0003
	30819	МЕТАЛЛОЧЕРЕПИЦА, ПРОФИЛСТЯ ТРАПЕЦИЕВИДНЫЙ И СИНУСОВИДНЫЙ С ПОКРЫТИЕМ	ШТ	645	535,35
	30861	УСТРОЙСТВО ЖЕЛОБОВ ПОДВЕСНЫХ	М2	81	67,23
			100 М	105	87,15
		ЗАТРАТЫ ТРУДА РАБОЧИХ-СТРОИТЕЛЕЙ			
		ГВОЗДИ ПРОВОЛОЧНЫЕ ОЦИНКОВАННЫЕ ДЛЯ АСБЕСТОЦЕМЕНТНОЙ КРОВЛИ 4,5X120 ММ	ЧЕЛ.-Ч		
	30383	ПОКОВКИ ОЦИНКОВАННЫЕ МАССОЙ 2,825 КГ	Т	31,41	20,7306
	32807	СТАЛЬ ЛИСТОВАЯ ОЦИНКОВАННАЯ ТОЛЩИНОЙ ЛИСТА 0,7 ММ	Т	0,0038	0,002508
	33752		Т	0,169	0,11154
		НАВЕСКА ВОДОСТОЧНЫХ ТРУБ ПО СТЕНАМ ИЗ КИРПИЧА ИЛИ ЛЕГКОГО БЕТОНА, ДИАМЕТРОМ ДО: 140 ММ	100М ТРУБ	0,33	0,2178
		ЗАТРАТЫ ТРУДА РАБОЧИХ-СТРОИТЕЛЕЙ			
		ПОКОВКИ ОЦИНКОВАННЫЕ МАССОЙ 2,825 КГ	ЧЕЛ.-Ч	38,4	7,68
	32807	ПРОВОЛОКА КАНАТНАЯ ОЦИНКОВАННАЯ ДИАМЕТРОМ 3 ММ	Т	0,095	0,019
	32522	ТРУБЫ ВОДОСТОЧНЫЕ	Т	0,0003	0,00006
	47801	КОЛЕНА	М	113	22,6
		УСТРОЙСТВО СЛУХОВЫХ ОКОН	ШТ	18,0000	
		ЗАТРАТЫ ТРУДА РАБОЧИХ-СТРОИТЕЛЕЙ	СЛУХОВ ОЕ	1,0000	
	1523	Пилы дисковые электрические	ЧЕЛ.-Ч	6,63	6,63
	30407	Гвозди строительные	МАШ.-Ч	0,16	0,16
	36010	ЛЕСОМАТЕРИАЛЫ КРУГЛЫЕ ХВОЙНЫХ ПОРОД, ЛЕСОМАТЕРИАЛЫ ДЛЯ ВЫРАБОТКИ ПИЛОМАТЕРИАЛОВ И ЗАГОТОВОК (ПЛАСТИНЫ) ТОЛЩИНОЙ 20-24 СМ II СОРТА	Т	0,0014	0,0014
	36049	ПИЛОМАТЕРИАЛЫ ХВОЙНЫХ ПОРОД ДОСКИ ОБРЕЗНЫЕ ДЛИНОЙ 4-6,5 М, ШИРИНОЙ 75-150 ММ, ТОЛЩИНОЙ 19-22 ММ III СОРТА	М3	0,06	0,06
	36061	ДОСКИ ОБРЕЗНЫЕ ХВОЙНЫХ ПОРОД ДЛИНОЙ 4-6,5 М, ШИРИНОЙ 75-150 ММ, ТОЛЩИНОЙ 44 ММ И БОЛЕЕ, III СОРТА	М3	0,1	0,1
	44330	ПЕРЕГЛЕТЫ ОКОННЫЕ ДЛЯ ЖИЛЫХ ЗДАНИЙ	М2	0,5	0,5
		ДЕМОНТАЖ ДВЕРНЫХ КОРОБОК В КАМЕННЫХ СТЕНАХ: С ОТБИВКОЙ ШТУКАТУРКИ В ОТКОСАХ	100ШТ	0,0200	
		ЗАТРАТЫ ТРУДА РАБОЧИХ-СТРОИТЕЛЕЙ	ЧЕЛ.-Ч	180,89	3,6178
	2831	МОЛОТКИ ОТБОЙНЫЕ ЭЛЕКТРИЧЕСКИЕ	МАШ.-Ч	9,52	0,1904
	99999	СТРОИТЕЛЬНЫЙ МУСОР	Т	10,5	0,21
		ДЕМОНТАЖ ОКОННЫХ КОРОБОК: В КАМЕННЫХ СТЕНАХ С ОТБИВКОЙ ШТУКАТУРКИ В ОТКОСАХ	100ШТ	0,0600	
		ЗАТРАТЫ ТРУДА РАБОЧИХ-СТРОИТЕЛЕЙ	ЧЕЛ.-Ч	129,29	7,7574
	2831	МОЛОТКИ ОТБОЙНЫЕ ЭЛЕКТРИЧЕСКИЕ	МАШ.-Ч	3,45	0,207
	99999	СТРОИТЕЛЬНЫЙ МУСОР	Т	10,66	0,6396
		УСТАНОВКА В ЖИЛЫХ И ОБЩЕСТВЕННЫХ ЗДАНИЯХ ОКОННЫХ БЛОКОВ ИЗ ДЕРЕВО АЛЮМИНИЯ, АЛЮМИНИЯ, МЕТАЛЛОПЛАСТИКА В КАМЕННЫХ СТЕНАХ, ОТКРЫВАЮЩИМИСЯ (ПОВОРОТНЫХ, ОТКИДНЫХ, ПОВОРОТНО-ОТКИДНЫХ): С ПЛОЩАДЬЮ ПРОЕМА ДО 3 М2	100 М2	0,2148	
		ЗАТРАТЫ ТРУДА РАБОЧИХ-СТРОИТЕЛЕЙ	ЧЕЛ.-Ч	115,42	24,792216
	2209	ШУРУПОВЕРТЫ СТРОИТЕЛЬНО-МОНТАЖНЫЕ	МАШ.-Ч	6,8	1,46064
	2875	ПЕРФОРАТОРЫ ЭЛЕКТРИЧЕСКИЕ	МАШ.-Ч	10,46	2,246808
	29962	ЗАКЛАДНЫЕ ДЕТАЛИ ИЗ АЛЮМИНИЕВОГО ПРОФИЛЯ РАЗМЕРОМ 60X27X0,6	М	66	14,1768
	30626	БЛОКИ ОКОННЫЕ ИЗ ДЕРЕВО АЛЮМИНИЯ, АЛЮМИНИЯ, МЕТАЛЛОПЛАСТИКА	М2	100	21,48
	31478	ДЮБЕЛЬ-ПРОБКИ ДЛ. 65 ММ	ШТ	533	114,4884
	76853	ШУРУПЫ-САМОРЕЗЫ 35 ММ	КГ	1,92	0,412416
		УСТАНОВКА БЛОКОВ ДЕРЕВО АЛЮМИНИЕВЫХ, АЛЮМИНИЕВЫХ, МЕТАЛЛОПЛАСТИКОВЫХ В НАРУЖНЫХ И ВНУТРЕННИХ ДВЕРНЫХ ПРОЕМАХ: В КАМЕННЫХ СТЕНАХ ПЛОЩАДЬЮ ПРОЕМА ДО 3 М2	100М2	0,0520	
		ЗАТРАТЫ ТРУДА РАБОЧИХ-СТРОИТЕЛЕЙ	ЧЕЛ.-Ч	89,47	4,65244
	2209	ШУРУПОВЕРТЫ СТРОИТЕЛЬНО-МОНТАЖНЫЕ	МАШ.-Ч	3,84	0,19968
	2875	ПЕРФОРАТОРЫ ЭЛЕКТРИЧЕСКИЕ	МАШ.-Ч	5,91	0,30732

1	2	3	4	5	6
40.8	29962	ЗАКЛАДНЫЕ ДЕТАЛИ ИЗ АЛЮМИНИЕВОГО ПРОФИЛЯ РАЗМЕРОМ 60X27X0,6	М		
40.9	31478	ДЮБЕЛЬ-ПРОБКИ ДЛ 65 ММ		66	3,432
40.10	43328	БЛОКИ ДВЕРНЫЕ ИЗ ДЕРЕВА АЛЮМИНИЙ, АЛЮМИНИЙ, МЕТАЛЛОПЛАСТИКА	ШТ	533	27,716
40.11	76853	ШУРУТЫ-САМОРЕЗЫ 35 ММ	М2	100	5,2
41	E1001-035-01 ДОП. 11 ГОСАРХИТЕКТУРНОЙ ПР. № 429 ОТ 15.12.17 Г.	УСТАНОВКА ПОДОКОННЫХ ДОСОК ИЗ ПВХ В КАМЕННЫХ СТЕНАХ ТОЛЩИНОЙ ДО 0,51 М.	КТ 100 М	1,92	0,09984
41.1	1	ЗАТРАТЫ ТРУДА РАБОЧИХ-СТРОИТЕЛЕЙ			
41.2	81864	КЛЮЧЕВЫЕ ДЕРЕВЯННЫЕ	ЧЕЛ.-Ч	21,19	0,8476
41.3	89888	ДОСКИ ПОДОКОННЫЕ ИЗ ПВХ И МДФ	ШТ	600	16
42	E1604-003-02 ДОП. 9	ПРОКЛАДКА ТРУБОПРОВОДОВ КАНАЛИЗАЦИИ ИЗ ПОЛИЭТИЛЕНОВЫХ ТРУБ С УСТАНОВКОЙ ФАСОННЫХ ЧАСТЕЙ ДИАМЕТРОМ 110 ММ	М 100 М ТРУБОПРОВОДА	100	4
42.1	1	ЗАТРАТЫ ТРУДА РАБОЧИХ-СТРОИТЕЛЕЙ			
42.2	48137	ТРУБОПРОВОДЫ КАНАЛИЗАЦИИ ИЗ ПОЛИЭТИЛЕНОВЫХ ТРУБ, ДИАМЕТРОМ 110 ММ	ЧЕЛ.-Ч	65,74	19,722
43	E0102-057-02	РАЗРАБОТКА ГРУНТА ВРУЧНУЮ В ТРАНШЕЯХ ГЛУБИНОЙ ДО 2 М БЕЗ КРЕПЛЕНИЙ С ОТКОСАМИ, ГРУППА ГРУНТОВ 2	М 100М3	99,8	29,94
43.1	1	ЗАТРАТЫ ТРУДА РАБОЧИХ-СТРОИТЕЛЕЙ			
44	E0102-058-02	КОПАННЕ ЯМ ВРУЧНУЮ БЕЗ КРЕПЛЕНИЙ ДЛЯ СТОЕК И СТОЛБОВ БЕЗ ОТКОСОВ ГЛУБИНОЙ ДО 0,7 М ГРУППА ГРУНТОВ 2	ЧЕЛ.-Ч 100М3	154	15,4
44.1	1	ЗАТРАТЫ ТРУДА РАБОЧИХ-СТРОИТЕЛЕЙ			
45	E0102-061-01	ЗАСЫПКА ВРУЧНУЮ ТРАНШЕЙ, ПАЗУХ КОТЛОВАНОВ И ЯМ, ГРУППА ГРУНТОВ 1	ЧЕЛ.-Ч 100М3	280	19,04
45.1	1	ЗАТРАТЫ ТРУДА РАБОЧИХ-СТРОИТЕЛЕЙ			
46	E0601-001-20 ДОП. 3	УСТРОЙСТВО ЛЕНТОЧНЫХ ФУНДАМЕНТОВ БЕТОННЫХ В10	ЧЕЛ.-Ч 100М3	88,5	8,85
46.1	1	ЗАТРАТЫ ТРУДА РАБОЧИХ-СТРОИТЕЛЕЙ			
46.2	403	ВИБАТОРЫ ГЛУБИНЫЕ	ЧЕЛ.-Ч	337,48	1,34992
46.3	1571	ПИЛА ЭЛЕКТРИЧЕСКАЯ ЦЕПНАЯ	МАШ.-Ч	16,78	0,06712
46.4	30407	ГВОЗДИ СТРОИТЕЛЬНЫЕ	МАШ.-Ч	0,74	0,00296
46.5	30652	ИЗВЕСТЬ СТРОИТЕЛЬНАЯ НЕГАШЕНАЯ КОМОВАЯ, СОРТ 1	Т	0,018	0,000072
46.6	32524	КАТАНКА ГОРЯЧЕКАТАНАЯ В МОТКАХ ДИАМЕТРОМ 6,3-6,5 ММ	Т	0,025	0,0001
46.7	32524	КАТАНКА ГОРЯЧЕКАТАНАЯ В МОТКАХ ДИАМЕТРОМ 6,3-6,5 ММ	Т	0,028	0,000112
46.8	35516	РОГОЖА	М2	88,2	0,3528
46.9	36061	ДОСКИ ОБРЕЗНЫЕ ХВОЙНЫХ ПОРОД ДЛИНОЙ 4-6,5 М, ШИРИНОЙ 75-150 ММ, ТОЛЩИНОЙ 44 ММ И БОЛЕЕ, III СОРТА	М3	0,22	0,00088
46.10	45027	БЕТОН В10			
46.11	51619	ШИТЫ ИЗ ДОСОК ТОЛЩИНОЙ 25 ММ	М3	102	0,408
46.12	51619	ШИТЫ ИЗ ДОСОК ТОЛЩИНОЙ 25 ММ	М2	44,8	0,1792
47	E0803-002-01	КЛАДКА СТЕН ИЗ ЛЕГКОБЕТОННЫХ КАМНЕЙ БЕЗ ОБЛИЦОВКИ ПРИ ВЫСОТЕ ЭТАЖА ДО 4 М	М3		3,4000
47.1	1	ЗАТРАТЫ ТРУДА РАБОЧИХ-СТРОИТЕЛЕЙ			
47.2	16070	КАМНИ ЛЕГКОБЕТОННЫЕ	ЧЕЛ.-Ч	4,43	15,062
47.3	36026	БРУСКИ ОБРЕЗНЫЕ ХВОЙНЫХ ПОРОД ДЛИНОЙ 4-6,5 М, ШИРИНОЙ 75-150 ММ, ТОЛЩИНОЙ 40-75 ММ, IV СОРТА	М3	0,92	3,128
47.4	45033	РАСТВОР ГОТОВЫЙ КЛАДОЧНЫЙ (СОСТАВ И МАРКА ПО ПРОЕКТУ)	М3	0,11	0,374
48	E1001-002-01	УСТАНОВКА СТРОПИЛ	М3		0,0400
48.1	1	ЗАТРАТЫ ТРУДА РАБОЧИХ-СТРОИТЕЛЕЙ			
48.2	1556	БЕНЗОПИЛЫ	ЧЕЛ.-Ч	24,09	0,9636
48.3	30407	ГВОЗДИ СТРОИТЕЛЬНЫЕ	МАШ.-Ч	0,44	0,0176
48.4	31929	ТОЛЬ С КРУПНОЗЕРНИСТОЙ ПОСЫПКОЙ ГИДРОИЗОЛЯЦИОННЫЙ МАРКИ ТГ-350	Т	0,0072	0,000288
48.5	32501	ПОКОВКИ ИЗ КВАДРАТНЫХ ЗАГОТОВОК МАССОЙ 1,8 КГ	М2	3,38	0,1352
48.6	32524	КАТАНКА ГОРЯЧЕКАТАНАЯ В МОТКАХ ДИАМЕТРОМ 6,3-6,5 ММ	Т	0,038	0,00152
48.7	36024	БРУСКИ ОБРЕЗНЫЕ ХВОЙНЫХ ПОРОД ДЛИНОЙ 4-6,5 М, ШИРИНОЙ 75-150 ММ, ТОЛЩИНОЙ 40-75 ММ, II СОРТА	Т	0,00438	0,0001752
48.8	36028	БРУСКИ ОБРЕЗНЫЕ ХВОЙНЫХ ПОРОД ДЛИНОЙ 4-6,5 М, ШИРИНОЙ 75-150 ММ, ТОЛЩИНОЙ 100, 125 ММ, II СОРТА	М3	0,16	0,0064
48.9	36059	БРУСКИ ОБРЕЗНЫЕ ХВОЙНЫХ ПОРОД ДЛИНОЙ 4-6,5 М, ШИРИНОЙ 75-150 ММ, ТОЛЩИНОЙ 100, 125 ММ, II СОРТА	М3	0,06	0,0024
48.10	45089	ПИЛОМАТЕРИАЛЫ ХВОЙНЫХ ПОРОД ДОСКИ ОБРЕЗНЫЕ ДЛИНОЙ 4-6,5 М, ШИРИНОЙ 75-150 ММ, ТОЛЩИНОЙ 44 ММ И БОЛЕЕ I СОРТА	М3	0,83	0,0332
48.11	45089	ПАСТА АНТИСЕПТИЧЕСКАЯ	Т	0,00196	0,0000784
49	E1001-010-01	УСТАНОВКА ЭЛЕМЕНТОВ КАРКАСА ИЗ БРУСЬЕВ	М3		0,0300
49.1	1	ЗАТРАТЫ ТРУДА РАБОЧИХ-СТРОИТЕЛЕЙ			
49.2	521	ДРЕЛИ ЭЛЕКТРИЧЕСКИЕ	ЧЕЛ.-Ч	22,5	0,675
49.3	1556	БЕНЗОПИЛЫ	МАШ.-Ч	0,23	0,0069
49.4	30133	СМОЛА КАМЕННОУГОЛЬНАЯ ДЛЯ ДОРОЖНОГО СТРОИТЕЛЬСТВА	Т	0,00258	0,0000774
49.5	30322	БОЛТЫ СТРОИТЕЛЬНЫЕ С ГАЙКАМИ И ШАЙБАМИ	Т	0,0075	0,000225
49.6	30407	ГВОЗДИ СТРОИТЕЛЬНЫЕ	Т	0,003	0,00009
49.7	31929	ТОЛЬ С КРУПНОЗЕРНИСТОЙ ПОСЫПКОЙ ГИДРОИЗОЛЯЦИОННЫЙ МАРКИ ТГ-350	М2	1,45	0,0435

1	2	3	4	5	6
49.8	32502	ПОКОВКИ ИЗ КВАДРАТНЫХ ЗАГОТОВОК МАССОЙ 2,825 КГ	Т		
49.9	36028	150 ММ, ТОЛЩИНОЙ 100, 125 ММ, II СОРТА	М3	0,0031	0,000093
49.10	36060	ДОСКИ ОБРЕЗНЫЕ ХВОЙНЫХ ПОРОД ДЛИНОЙ 4-6,5 М, ШИРИНОЙ 75-150 ММ, ТОЛЩИНОЙ 44 ММ И БОЛЕЕ, II СОРТА	М3	0,93	0,0279
49.11	36077	ПИЛОМАТЕРИАЛЫ ХВОЙНЫХ ПОРОД ДОСКИ НЕОБРЕЗНЫЕ ДЛИНОЙ 4-6,5 М, ВСЕ ШИРИНЫ, ТОЛЩИНОЙ 32-40 ММ III СОРТА	М3	0,12	0,0036
49.12	45089	ПАСТА АНТИСЕПТИЧЕСКАЯ	М3	0,01	0,0003
50	E1203-004-01 МИНСТРОЙ РУЗ 05.01.21	УСТРОЙСТВО КРОВЛИ ИЗ МЕТАЛЛОЧЕРЕПИЦЫ, ПРОФНАСТИЛА ТРАПЕЦИЕВИДНОГО И СИНУСОВИДНОГО ПРОФИЛЯ, С ПОКРЫТИЕМ ПО ГОТОВЫМ ПРОФИЛАМ; ЗАТРАТЫ ТРУДА РАБОЧИХ-СТРОИТЕЛЕЙ	Т	0,00301	0,0000903
50.1	1	ДРЕЛИ ЭЛЕКТРИЧЕСКИЕ	100 М2 КРОВЛИ	0,0510	
50.2	521	ВИНТЫ САМОНАРЕЗАЮЩИЕ С УПЛОТНИТЕЛЬНОЙ ПРОКЛАДКОЙ 4,8X35	ЧЕЛ.-Ч	18,53	1,06503
50.3	30818	ВИНТЫ САМОНАРЕЗАЮЩИЕ С УПЛОТНИТЕЛЬНОЙ ПРОКЛАДКОЙ 4,8X80	МАШ.-Ч	2,41	0,12291
50.4	30819	МЕТАЛЛОЧЕРЕПИЦА, ПРОФНАСТИЛ ТРАПЕЦИЕВИДНЫЙ И СИНУСОВИДНЫЙ С ПОКРЫТИЕМ	ШТ	645	32,895
50.5	30861	УСТАНОВКА ВЫТЯЖНОЙ ВЕНТИЛЯЦИОННОЙ ОЦИНКОВАННОЙ ТРУБЫ Д 100 ММ	ШТ	81	4,131
51	18-02-004-01 ШПМК	ЗАТРАТЫ ТРУДА РАБОЧИХ-СТРОИТЕЛЕЙ ТРУБЫ ОЦИНКОВАННЫЕ Д 150 ММ	М2	105	5,355
51.1			100М	0,02	
51.2			ЧЕЛ.-Ч	79,75	1,595
			М	100	2

ИТОГО ПО ЛОКАЛЬНОЙ РЕСУРСНОЙ ВЕДОМОСТИ:

ТРУДОВЫЕ РЕСУРСЫ					
ЗАТРАТЫ ТРУДА РАБОЧИХ-СТРОИТЕЛЕЙ					
СТРОИТЕЛЬНЫЕ МАШИНЫ И МЕХАНИЗМЫ					
		ЧЕЛ.-Ч			
521	ДРЕЛИ ЭЛЕКТРИЧЕСКИЕ	394,112106	29659,19	11 689 046	
498	ЛЕБЕДКИ ЭЛЕКТРИЧЕСКИЕ, ТЯГОВЫМ УСИЛИЕМ ДО 5,79 (0,59) КН (Т)	МАШ.-Ч	5,41481	950	5 144
1523	ПИЛЫ ДИСКОВЫЕ ЭЛЕКТРИЧЕСКИЕ	МАШ.-Ч	1,3545	1207	1 635
403	ВИБРАТОРЫ ГЛУБИННЫЕ	МАШ.-Ч	0,16	916	147
1571	ПИЛА ЭЛЕКТРИЧЕСКАЯ ЦЕПНАЯ	МАШ.-Ч	0,06712	1081	73
2209	ШУРУПОВЕРТЫ СТРОИТЕЛЬНО-МОНТАЖНЫЕ	МАШ.-Ч	0,00296	916	3
2285	ПЕРФОРАТОРЫ ЭЛЕКТРИЧЕСКИЕ	МАШ.-Ч	1,66032	851	1 413
2331	МОЛОТКИ ОТБОЙНЫЕ ЭЛЕКТРИЧЕСКИЕ	МАШ.-Ч	2,554128	1176	3 004
1556	БЕНЗОПИЛЫ	МАШ.-Ч	0,3974	1676	666
	ИТОГО	МАШ.-Ч	0,286	1087	311
	МАТЕРИАЛЬНЫЕ РЕСУРСЫ	СУМ			12 394
30133	СМОЛА КАМЕННОУГОЛЬНАЯ ДЛЯ ДОРОЖНОГО СТРОИТЕЛЬСТВА	Т	0,0012384		
30322	БОЛТЫ СТРОИТЕЛЬНЫЕ С ГАЙКАМИ И ШАЙБАМИ	Т	0,0036		
30343	ГВОЗДИ ПРОВОЛОЧНЫЕ ОЦИНКОВАННЫЕ ДЛЯ АСБЕСТОЦЕМЕНТНОЙ КРОВЛИ 4,5X120 ММ	Т	0,002508	15000000	37 620
30407	ГВОЗДИ СТРОИТЕЛЬНЫЕ	Т	0,005	15000000	75 000
30818	ВИНТЫ САМОНАРЕЗАЮЩИЕ С УПЛОТНИТЕЛЬНОЙ ПРОКЛАДКОЙ 4,8X35	ШТ	1419,645	385	546 563
30819	ВИНТЫ САМОНАРЕЗАЮЩИЕ С УПЛОТНИТЕЛЬНОЙ ПРОКЛАДКОЙ 4,8X80	ШТ	178,281		
30861	МЕТАЛЛОЧЕРЕПИЦА, ПРОФНАСТИЛ ТРАПЕЦИЕВИДНЫЙ И СИНУСОВИДНЫЙ С ПОКРЫТИЕМ	М2	270,705	86000	23 280 630
31929	ТОЛЬ С КРУПНОЗЕРНИСТОЙ ПОСЫПКОЙ ГИДРОИЗОЛЯЦИОННЫЙ МАРКИ ТГ-350	М2	1,6762		
32501	ПОКОВКИ ИЗ КВАДРАТНЫХ ЗАГОТОВОК МАССОЙ 1,8 КГ	Т	0,01102		
32502	ПОКОВКИ ИЗ КВАДРАТНЫХ ЗАГОТОВОК МАССОЙ 2,825 КГ	Т	0,001488		
32507	ПОКОВКИ ОЦИНКОВАННЫЕ МАССОЙ 2,825 КГ	Т	0,13054		
32522	ПРОВОЛОКА КАНАТНАЯ ОЦИНКОВАННАЯ ДИАМЕТРОМ 3 ММ	Т	0,00006	13000000	780
32524	КАТАНКА ГОРЯЧЕКАТАНАЯ В МОТКАХ ДИАМЕТРОМ 6,3-6,5 ММ	Т	0,0013822	7500000	10 367
33732	СТАЛЬ ЛИСТОВАЯ ОЦИНКОВАННАЯ ТОЛЩИНОЙ ЛИСТА 0,7 ММ	Т	0,2178	10200000	2 221 560
36010	ЛЕСОМАТЕРИАЛЫ КРУГЛЫЕ ХВОЙНЫХ ПОРОД, ЛЕСОМАТЕРИАЛЫ ДЛЯ ВЫРАБОТКИ ПИЛОМАТЕРИАЛОВ И ЗАГОТОВОК (ПЛАСТИНЫ) ТОЛЩИНОЙ 20-24 СМ II СОРТА	М3	0,06	3100000	186 000
36024	БРУСКИ ОБРЕЗНЫЕ ХВОЙНЫХ ПОРОД ДЛИНОЙ 4-6,5 М, ШИРИНОЙ 75-150 ММ, ТОЛЩИНОЙ 40-75 ММ, II СОРТА	М3	0,0464	3100000	143 840
36028	БРУСКИ ОБРЕЗНЫЕ ХВОЙНЫХ ПОРОД ДЛИНОЙ 4-6,5 М, ШИРИНОЙ 75-150 ММ, ТОЛЩИНОЙ 100, 125 ММ, II СОРТА	М3	0,4638	3100000	1 437 780
36049	ПИЛОМАТЕРИАЛЫ ХВОЙНЫХ ПОРОД ДОСКИ ОБРЕЗНЫЕ ДЛИНОЙ 4-6,5 М, ШИРИНОЙ 75-150 ММ, ТОЛЩИНОЙ 19-22 ММ III СОРТА	М3	0,06	3100000	186 000
6059	ПИЛОМАТЕРИАЛЫ ХВОЙНЫХ ПОРОД ДОСКИ ОБРЕЗНЫЕ ДЛИНОЙ 4-6,5 М, ШИРИНОЙ 75-150 ММ, ТОЛЩИНОЙ 44 ММ И БОЛЕЕ I СОРТА	М3	0,2407	3100000	746 170
5060	ДОСКИ ОБРЕЗНЫЕ ХВОЙНЫХ ПОРОД ДЛИНОЙ 4-6,5 М, ШИРИНОЙ 75-150 ММ, ТОЛЩИНОЙ 44 ММ И БОЛЕЕ, II СОРТА	М3	0,0576	3100000	178 560
5061	ДОСКИ ОБРЕЗНЫЕ ХВОЙНЫХ ПОРОД ДЛИНОЙ 4-6,5 М, ШИРИНОЙ 75-150 ММ, ТОЛЩИНОЙ 44 ММ И БОЛЕЕ, III СОРТА	М3	0,10088	3100000	312 728

1	2	3	4	5	6	6080
41	38077	ПЛИОМАТЕРИАЛЫ ХВОЙНЫХ ПОРОД ДОСКИ НЕОБРЕЗНЫЕ ДЛИНОЙ 4-6,5 М, ВСЕ ШИРИНЫ, ТОЛЩИНОЙ 32-40 ММ III СОРТА	M3			14 880
43	44330	ПЕРЕГЛЕТЫ ОКОННЫЕ ДЛЯ ЖИЛЫХ ЗДАНИЙ	M2	0,0048	3100000	
44	42089	ПАСТА АНТИСЕПТИЧЕСКАЯ	T	0,5	505000	252 500
45	47801	ТРУБЫ ВОДОСТОЧНЫЕ	M	0,0020132		
47	29860	ЗАКЛАДНЫЕ ДЕТАЛИ ИЗ АЛЮМИНИЕВОГО ПРОФИЛЯ РАЗМЕРОМ 60X27X0,6	M	22,6	18500	418 100
48	30628	БЛОКИ ОКОННЫЕ ИЗ ДЕРЕВО АЛЮМИНИЯ, АЛЮМИНИЯ, МЕТАЛЛОПЛАСТИКА	M2	17,6088		
49	31478	ДЮБЕЛЬ-ПРОБКИ ДЛ 65 ММ	M2	21,48	650000	13 962 000
50	78653	ШРУПЫ-САМОРЕЗЫ 35 ММ	ШТ	142,2044		
51	43328	БЛОКИ ДВЕРНЫЕ ИЗ ДЕРЕВО АЛЮМИНИЯ, АЛЮМИНИЯ, МЕТАЛЛОПЛАСТИКА	КТ	0,312256	13500	6 915
52	31184	КЛИНЬЯ ДЕРЕВЯННЫЕ	M2	5,2	680000	3 536 000
53	30888	ДОСКИ ПОДОКОННЫЕ ИЗ ПВХ И МДФ	ШТ	16	150	2 400
54	46147	ТРУБОПРОВОДЫ КАНАЛИЗАЦИИ ИЗ ПОЛИЭТИЛЕНОВЫХ ТРУБ, ДИАМЕТРОМ 110 ММ	M	4	42000	168 000
55	3085	ИЗВЕСТЬ СТРОИТЕЛЬНАЯ НЕГАШЕНАЯ КОМОВАЯ, СОРТ I	M	29,94	37500	1 122 750
56	3085	РОГОЖА	T	0,0001	880000	88
57	3085	БЕТОН В10	M2	0,3528	3000	1 058
58	3085	ЩИТЫ ИЗ ДОСОК ТОЛЩИНОЙ 25 ММ	M3	0,408	350000	142 800
59	3085	КАМНИ ЛЕГКОБЕТОННЫЕ	M2	0,1792	75000	13 440
60	3085	БРУСКИ ОБРЕЗНЫЕ ХВОЙНЫХ ПОРОД ДЛИНОЙ 4-6,5 М, ШИРИНОЙ 75-150 ММ, ТОЛЩИНОЙ 40-75 ММ, IV СОРТА	M3	3,128	244000	763 232
61	3085	РАСТВОР ГОТОВЫЙ КЛАДОЧНЫЙ (СОСТАВ И МАРКА ПО ПРОЕКТУ)	M3	0,0017	3100000	5 270
62	3085	ТРУБЫ ОЦИНКОВАННЫЕ Д 150ММ	M3	0,374	320000	119 680
63	3085	СТРОИТЕЛЬНЫЙ МУСОР	M	2	137093	274 186
64	3085	КОЛЕНА	T	8,9121		
65	3085	КОНЕК	ШТ	18,0000	8500	153 000
66	3085	ИТОГО	M	30,0000	22000	660 000
ЗАТРАТЫ ТРУДА РАБОЧИХ			СУМ			50 979 898
МАШИНЫ И МЕХАНИЗМЫ			СУМ			11 689 046
СТРОИТЕЛЬНЫЕ МАТЕРИАЛЫ			СУМ			12 394
ТРАНСПОРТНЫЕ РАСХОДЫ 3%			СУМ			50 979 898
ИТОГО ПРЯМЫЕ ЗАТРАТЫ ПО РАЗДЕЛАМ			СУМ			1 529 397
ПРОЧИЕ ЗАТРАТЫ ПОДРЯДЧИКА 19%			СУМ			64 210 735
ВСЕГО			СУМ			12 200 040
НАЛОГ НА НДС 15%			СУМ			76 410 774
ВСЕГО			СУМ			11 461 616
			СУМ			87 872 390

СОСТАВИЛА

