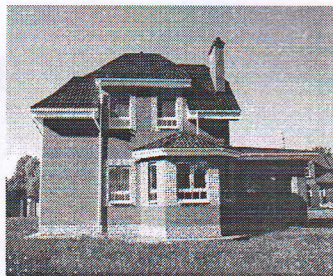


**O'ZBEKISTON  
RESPUBLIKASI  
"PARDOZ"  
XUSUSIY FIRMASI**



**ЎЗБЕКИСТОН  
РЕСПУБЛИКАСИ  
"ПАРДОЗ"  
ХУСУСИЙ ФИРМАСИ**

*Лицензия на проектно – сметные работы № АЛ-000786 от 07.06.2020 год.*

**ПРЕДВАРИТЕЛЬНАЯ РАСЧЕТНАЯ СТАРТОВАЯ  
СТОИМОСТЬ В ДОГОВОРНЫХ ТЕКУЩИХ ЦЕНАХ  
ПО ЗАМЕЧАНИЯМ ЭКСПЕРТИЗЫ**

**КАПИТАЛЬНЫЙ РЕМОНТ СКВАЖИН ВЕРТИКАЛЬНОГО ДРЕНАЖА . СКВАЖИНА  
РАСПОЛОЖЕННАЯ ПО АДРЕСУ МФЙ ЧАКМОК, КУЙИЧИРЧИКСКОГО РАЙОНА,  
ТАШКЕНТСКОЙ ОБЛАСТИ**

**СТОИМОСТЬ**

**в текущих договорных ценах**

**307 186 363 СУМ С НДС**

**ДИРЕКТОР Ч.Ф. «ПАРДОЗ»:**



**А.ХАЛИКОВ.**

**СОСТАВИЛА :**

**КИМ А.**

*Ташкент – сентябрь 2022г*

## ПОЯСНИТЕЛЬНАЯ ЗАПИСКА

к сметно-ресурсному расчету в договорных текущих ценах

КАПИТАЛЬНЫЙ РЕМОНТ СКВАЖИН ВЕРТИКАЛЬНОГО ДРЕНАЖА . СКВАЖИНА РАСПОЛОЖЕННАЯ ПО АДРЕ ЧАКМОК, КУЙИЧИРЧИКСКОГО РАЙОНА, ТАШКЕНТСКОЙ ОБЛАСТИ

Договорная стоимость объекта определена в текущих ценах, согласно Постановления Кабинета Министров РУз от 11 июня 2003 г. № 261 «О переходе на договорные текущие цены при реализации инвестиционных проектов, осуществляемых за счет централизованных кап.вложений», а также Методических рекомендаций по составлению ресурсных расчетов (смет) на строительные и монтажные работы, ШНК4.01.16-09.

При расчете заработной платы принята среднестатистическая 33060,13 сум за 1 чел/час, с учетом отчисления на социальное страхование-12% по Ташкентской области

Цены на строительные материалы и материально-технические ресурсы за 2-й квартал 2022 г., применяемые в строительном производстве РУз «Центра по экономическому реформированию и ценообразованию в капитальном строительстве Госархитектстроя РУз», а также сложившихся средних оптовых рыночных цен.

Определенная настоящей ресурсной сметой стоимость прямых затрат в текущих ценах носит рекомендательный характер и не может служить ориентиром и основанием при взаиморасчетах между заказчиком и подрядной организацией.

На основании Постановления Кабинета Министров РУз от 15.08.95 г. За №16/19-28 денежная единица в сметной документации принята- Сум.

Транспортные расходы на строительные материалы приняты -3%, на оборудование в размере -2%, на кабельно-проводниковую продукцию -1,5%.

Затраты на эксплуатацию строительных машин и механизмов приняты по данным калькуляций строительных организаций и управлений механизацией.

Прочие затраты подрядчика определены в пределах 22,82% от суммы прямых затрат.

Расчет транспортных расходов определен в % от стоимости материалов, конструкций и оборудования по данным заказчика.

Затраты на заработную плату определены путем умножения нормативной трудоемкости объекта на текущую стоимость одного человека-часа (в сумах) и на коэффициент, учитывающий размер отчисления на социальное страхование, по формуле:

$$Сзп = Т \times Сч \times Ксс,$$

где:

Т - нормативная трудоемкость строительства объекта, определяемая в составе документации в чел.-часах;

Сч - среднечасовая заработная плата рабочих, исчислена исходя из уровня среднестатистической месячной заработной платы строителей по региону;

Ксс - коэффициент, учитывающий размер отчислений на социальное страхование = 1,15.

Исчисление среднечасовой заработной платы произведено по формуле:

$$Сч = Змс : \Phi ,$$

где:

Змс - среднегодовая заработная плата строителей по региону в расчете на месяц, определенная на основе статистических данных за предыдущие 12 месяцев, сум./месяц;

$\Phi$  - среднемесячный фонд рабочего времени в часах по данным Министерства труда и социальной защиты населения Республики Узбекистан, на 20\_год = \_\_\_\_\_ часа .

Согласно каталога текущих цен за 11 квартал 20\_г., сложившаяся среднемесячная зарплата рабочих-строителей по г. Ташкенту составила : \_\_\_\_\_ сум.

Количество рабочих часов в месяц на 20\_г.- \_\_\_\_\_ часов;

Часовая ставка- Сч= \_\_\_\_\_ сум/час;

Трудозатраты по ресурсной смете – Траб= \_\_\_\_\_ чел-час;

Основная заработная плата рабочих-строителей :

Сзп= \_\_\_\_\_ тыс.сум

Отчисление на соц.страхование 12% от основной заработной платы:

\_\_\_\_\_ тыс.сум

Основная заработная плата рабочих-строителей с отчислением на социальное страхование составила – \_\_\_\_\_ тыс.сум

Стоимость затрат на эксплуатацию машин и механизмов при определении стоимости строительства объекта принимается по текущим ценам по формуле:

$$Сэм = ЭМ \times Цпр,$$

где:

ЭМ - объем эксплуатации машин и механизмов в часах;

Цпр - текущие цены на эксплуатацию машин и механизмов в час/сум.

Текущие цены на эксплуатацию машин и механизмов определены по данным заказчика.

Прочие затраты производственного характера (Сп) определяются в соответствии с фактическими затратами подрядчика (ШНК4.01.16-09).

Прочие затраты подрядчика (Пп) состоят из необходимой прибыли, включая обязательные платежи и отчисления, складывающейся исходя из конъюнктуры рынка подрядных работ (услуг).

Прочие затраты и расходы заказчика (Пз) состоят из затрат на проектно-изыскательские работы, экспертизу, проведение конкурсных торгов (тендера), осуществление технического надзора, других расходов, связанных со строительством объекта.

Прочие затраты заказчика включаются в договорную стоимость объекта по данным заказчика.

Рассчитанная стоимость строительства объекта является рекомендуемой.

**ПОЯСНИТЕЛЬНАЯ ЗАПИСКА**  
**ОПРЕДЕЛЕНИЕ СТАРТОВОЙ СТОИМОСТИ ОБЪЕКТА В**  
**ДОГОВОРНЫХ ТЕКУЩИХ ЦЕНАХ**

Стартовая стоимость строительства объекта определена в соответствии с Постановлением Кабинета Министров от 11.06.2003 года N 261 « О переходе на договорные текущие цены при реализации инвестиционных проектов», Постановлением Кабинета Министров от 12.05.2009 года N 226 « О внесении изменений в некоторые решения Правительства Республики Узбекистан» и Правилами определения стоимости строительства в договорных текущих ценах ШНК 4.01.16-09.

Стоимость объекта определена по "ресурсному методу" на основании разработанной документации:

номенклатуре и количеству оборудования;

нормативной трудоемкости;

затратам на эксплуатацию машин и механизмов;

номенклатуре и количеству строительных материалов, изделий и конструкций;

прочим затратам и расходам.

Стоимость объекта в текущих ценах определена по формуле:

$$C = (C_0 + C_m + C_{зп} + C_{эм} + C_{п} + C_{пз} + C_{р}) \times K_p,$$

где:

$C_0$  - затраты на оборудование, мебель и инвентарь;

$C_m$  - затраты на строительные материалы, изделия и конструкции;

$C_{зп}$  - затраты на основную заработную плату с учетом начислений на социальное страхование;

$C_{эм}$  - затраты на эксплуатацию машин и механизмов;

$C_{п}$  - прочие затраты производственного характера

$C_{пз}$  - прочие затраты и расходы подрядчика;

$C_{пз}$  - прочие затраты и расходы заказчика;

$C_r$  - затраты на страхование строительства объектов;

$K_p$  - коэффициент риска, определяемый исходя из прогнозируемого индекса роста цен в строительстве на очередной год.

Затраты на оборудование, мебель и инвентарь определяются на основании спецификаций с применением цен предприятий-производителей (поставщиков) или по банку данных, формируемому на основе мониторинга цен с учетом транспортных и заготовительно-складских расходов, отчислений в пенсионный и дорожный фонд, экологический и школьный налог.

Затраты на строительные материалы, изделия и конструкции определены на основе фактических показателей согласно сводного ресурсного расчета, разработанного в составе документации с применением средних цен на единицу, сложившихся в данном регионе, по формуле:

$$C_m = C_{m1} + C_{m2} + C_{m3} + \dots + C_{mn},$$

где:

$C_{m1}$ ,  $C_{m2}$ ,  $C_{m3}$ ,  $C_{mn}$  - стоимость отдельных видов строительных материалов и конструкций:

$$C_{mn} = N \times C_{cp},$$

где:

$N$  - количество отдельного вида строительного материала (изделия, конструкции), требуемого для строительства объекта;

$C_{cp}$  - средняя цена на единицу строительного материала (изделия, конструкции).

Цены на строительные материалы (изделия, конструкции), определенные в соответствии с законодательными нормами, включают в себя оптовые цены заводо-изготовителей, затраты на тару, транспортные расходы, наценки снабженческо-сбытовых организаций.



O'ZBEKISTON RESPUBLIKASI QURILISH VAZIRLIGI  
«SHAHARSOZLIK HUIJATLARI EKSPERTIZASI»  
DAVLAT UNITAR KORXONASI

Тошкент вилояти

Toshkent viloyati Toshkent sh., 100011, Abay ko'ch., 6-uy Tel: +998 71 244-43-56, Faks: +998 71  
244-26-05, e-mail: vilekspertiza@mail.ru www.mc.uz

Holati: Ijobiy

Direktor: NORBAYEV DUSMURROT ELOMONOVICH

Sana: 21-09-2022 yil



**Yig'ma ekspert xulosasi № 62000**

**Obyekt nomi** «Капитальный ремонт скважин вертикального дренажа в МФИ Чакмок Куйичирчикского района Ташкентской области» (корректировка) »

**Buyurtmachi** - ЧФ «PARDOZ» (для Хокимията Куйичирчикского района, Ташкентской области)

**Bosh loyihachi** - ЧФ «PARDOZ»

**Litsenziya** №АЛ-000786 от 07.06.2020г.

**Moliyalashtirish manbai** - Местный бюджет

**Bosh pudratchi** - Определяется по результатам тендерных торгов.

**Qurilish turi** Капитальный ремонт

**Murojaat raqami:** № 58220

**1. Loyihalash uchun asos**

- 1.1. Постановления решение Совета Сената Олий Мажлиса Республики Узбекистан № КО-213-IV от 22 апреля 2021 года.
- 1.2. Задание на проектирование, утвержденное заказчиком Хокимията Куйичирчикского района, Ташкентской области и проектной организации ЧФ «PARDOZ» 2022 г.
- 1.3. Гидрогеологическое заключение, выданное Государственным комитетом Республики Узбекистан по геологии и минеральным ресурсам ГУП «Узбекгидрогеолгия» При Ташкентской полевой гидрогеологической экспедиции от 2022г.
- 1.4. Письмо Заказчика №4/160 от 06.07.2022г.

**2. Ekspertiza uchun taqdim etilgan materiallar**

2.1. Проектно-сметной документации на стадии разработки «Рабочий проект» согласно ведомости состава проекта:

-Общая пояснительная записка (ОПЗ);

-РП. Альбом 1. Скважина для хозяйственно-питьевого водоснабжения (ГР);

-расчет стоимости работ в текущих ценах в сумме 381280,752 тыс.сум с НДС и без затрат заказчика;

-ведомость расходов материалов и локальная ресурсная ведомость.

2.2. Дефектный акт, утвержденный хокимиятом Куйичирчикского района, Ташкентской области

### 3. Loyiha yechimlarining qisqacha mazmuni

3.1. В 2022 году Ташкентским областным филиалом ГУП «Экспертиза градостроительной документации» было выдано экспертное заключение №57702 от 22.08.2022г. по расчету стоимости сметной документации в текущих ценах по объекту «Капитальный ремонт скважин вертикального дренажа в МФИ Чакмок Куйичирчикского района Ташкентской области» с учетом результатов экспертизы рекомендуется на доработку.

3.2. Представленной документацией предусматривается:

Нормативное давление ветра	- 38 кг/м <sup>2</sup> .
Нормативная снеговая нагрузка	- 50 кг/м <sup>2</sup> .
Сейсмичность участка	- 8 баллов.
Глубина сезонного промерзания грунтов	- 0,7 м.

3.3. Основные проектные решения.

Проектом предусматривается «Капитальный ремонт скважин вертикального дренажа в МФИ Чакмок Куйичирчикского района Ташкентской области»

По данным материалам представленным заказчиком гидрогеологического заключение выданной Государственным комитетом Республики Узбекистан по геологии и минеральным ресурсам ГУП «Узбекгидрогеология».

Скважина предназначено для хозяйственно-питьевого водоснабжения.

Проект скважины разработан на основании гидрогеологического заключения.

Строительство водозаборного сооружения предусматривается бурения скважин со следующими параметрами:

-глубина до забоя - 70,0 м;

-диаметр бурения - 325 мм;

-фильтровая обсыпка из гравия фракции 5:10 мм;

Способ бурения: роторно-вращательным способом, станком типа УРБ-ЗА3.

5) Ожидаемые гидрогеологические параметры: статический уровень воды -6,0 м,

расход - от 40 при понижении 5-9 м. Минерализация воды -до 1,0г/л и более, общая жесткость до 10,0 мг-экв/л и выше.

Прокачки и откачки. После бурения и обсадки скважины необходимо проведение прокачки с помощью компрессоров до полного осветления воды и откачки (тоже компрессором), для уточнения гидрогеологических параметров.

Скважина бурится комбинированным способом, т. е. до глубины 70 м ударно-канатным способом, далее до проектной глубины вращательным способом.

Предлагаемая конструкция скважины:

Бурение:	Обсадка:
0,0-40,0 м - Ø325 мм	0,0-40,0 - трубы (глухие) Ø325мм

40,0-70,0 м - Ø273 мм

40,0-55,0 м - фильтр d=Ø273мм

55,0-65,0-фильтр Ø=273мм

65,0-70,0м - трубы (глухие) -отстойник Ø273мм

Глубина спуска насосного оборудования уточняется после проведения опытно-фильтрационных работ. Предварительно марка насоса ЭЦВ-10-120-30 опускается на глубину 30 м.

#### *Электроснабжения.*

Напряжение сети 0,4 кВ. В проекте электрифицируется одна скважина. Для управления погружным электродвигателями предусмотрены шкафы управления типа «Каскад».

Шкафы управления получают питание от ГКТП Электропитание от шкафа управления к электродвигателю подается проводом ВПВ 10 мм<sup>2</sup> для насоса 10-С150-230А-02, проложенным частично в пластмассовой трубе Ø40мм.

Электроосвещение помещений запроектировано в соответствии нормами искусственного освещения и выполняется светильниками, освещение входа предполагается светильниками.

*Согласно представленной в проекте и утвержденного Заказчиком дефектного акта, предусматриваются следующие виды работ по капитальному ремонту:*

- демонтаж трубопроводов диаметром до 100мм;
- демонтаж насосов артезианских;
- демонтаж электрических кабелей;
- демонтаж задвижек диаметром до 100мм;
- монтаж счетчиков устанавливаемой по готовому основанию и др.

#### ***Оценка обоснованности определения ведомости объемов работ, ресурсов, используемых для строительства.***

Стоимость строительства в договорных текущих ценах определена в соответствии с постановлением К М от 11.06.2003г. №261 «О переходе на договорные текущие цены при реализации инвестиционных проектов», постановлением Кабинета Министров от 12.05.2004г. №226 «О внесении изменений в некоторые решения Правительства РУз» и Правилами определения стоимости строительства в договорных ценах ШНК 4.01.16-09. В сметной документации приняты исходные данные в соответствии норм ШНК 4.01.16-09 «Правила определения стоимости строительства в договорных текущих ценах».

#### **4. Loyihalanayotgan ob'ektning muhandislik ta'minoti:**

#### **5. Loyihani kelishilganligi to'g'risida hujjatlar.**

- утвержденное заказчиком хокимията Куйичирчикского района, Ташкентской области и проектной организации ЧФ «PARDOZ» 2022 г.

#### **6. Ekspertiza natijalari.**

5.1. В процессе экспертизы по замечаниям откорректирован в части обеспечения противопожарной безопасности, конструктивной надежности, уточнены стоимости основных строительных

материалов, затрат труда рабочих-строителей, затрат на эксплуатацию машин и механизмов и др.

5.2. По результатам экспертного рассмотрения заявленная стоимость работ в текущих ценах в сумме 381280,752 тыс.сум с НДС и без затрат заказчика снижена на 74094,388 тыс.сум и составила 307186,364тыс.сум с НДС и без затрат заказчика, в том числе:

-стоимость оборудования 15166,89 тыс. сум с НДС;

Снижение достигнуто за счет уточнения нормативов элементных ресурсных норм, затрат на эксплуатацию машин и механизмов, стоимости основных строительных материалов, затрат труда рабочих-строителей и др.

Отмечается, что уровень прочих затрат подрядной организации принять в размере 19% по Ташкентской области, а уровень отчислений по единому социальному платежу от заработной платы в размере 12%.

5.3. Документация представлена на экспертное рассмотрение без замечаний заказчика.

5.4. При производстве демонтажных работ, стоимость возврата материалов определить комиссионно совместно с заказчиком и подрядчиком.

5.5. Заказчику до утверждения необходимо согласовать документацию со всеми заинтересованными организациями в установленном порядке.

## 7. Xulosalar.

6.1. Откорректированной рабочий проект по объекту; **“Капитальный ремонт скважин вертикального дренажа в МФЙ Чакмок Куйичирчикского района Ташкентской области”**, с учетом результатов экспертизы рекомендуется к дальнейшему рассмотрению и утверждению со стоимостью 307186,364тыс.сум с НДС и без затрат заказчика, в том числе:

-стоимость оборудования 15166,89 тыс. сум с НДС;

6.2. В соответствии с «Временным положением о порядке определения стоимости строительства объектов по договорным текущим ценам», утвержденным постановлением Кабинета Министров Республики Узбекистан за № 261 от 11.06.2003 г., и согласно постановлению Кабинета Министров, за №46 от 31.01.2022г. стоимость работ для проведения конкурсных торгов принимает заказчик с учетом требований действующих нормативных документов и др.

**Bosh mutaxassis: KARABAEVA DILFUZA XUDAYBERGENOVNA**





«УТВЕРЖДАЮ»

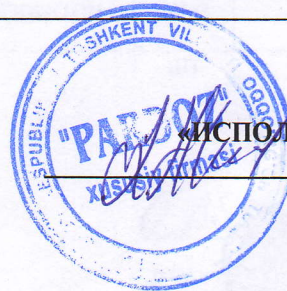
2022Г

**ЗАДАНИЕ НА РАСЧЕТ СТАРТОВЫХ СТОИМОСТЕЙ В ТЕКУЩИХ ЦЕНАХ**

№	Основные данные и требования	Содержание основных данных и требований
1	Наименование работ	КАПИТАЛЬНЫЙ РЕМОНТ СКВАЖИН ВЕРТИКАЛЬНОГО ДРЕНАЖА . СКВАЖИНА РАСПОЛОЖЕННАЯ ПО АДРЕСУ МФЙ ЧАКМОК, КУЙИЧИРЧИКСКОГО РАЙОНА, ТАШКЕНТСКОЙ ОБЛАСТИ
2	Местонахождение объектов ремонта	Куйичирчикский район
3	Заказчик	Хакимият Куйичирчикского района
4	Ген.проектировщик	ЧФ «ПАРДОЗ»
5	Основные объемы работ	5.1. В процессе расчетов Исполнитель выполняет: * Расчеты стартовых стоимостей ремонтно-строительных работ (РСР) в текущих ценах. 5.2. В объеме документации Исполнителем предоставляются: * Локально ресурсная ведомость * Ведомость расхода материалов * Расчет стоимости ремонта в текущих ценах
6	Исходные данные для расчетов	6.1. дефектный акт или ведомость объемов, утвержденные и предоставленные Заказчиком. 6.2. Стоимость единиц материалов, конструкций и оборудования для определения прямых затрат принимаются по каталогам Госархитектстроя Республики Узбекистан, аналогам, данным товарной биржи, указания Заказчика. 6.3. Зарботная плата- по статическим данным 6.4. Стоимость эксплуатации машин и механизмов (машинозатрат)- по аналогам, рекомендациям экспертных органов и иным источникам информации. 6.5. Прочие затраты подрядчика – в соответствии со статическими данными. 6.6. Прочие затраты Заказчика – в соответствии с текущими согласованиями с Заказчиком. 6.7. Коэффициент риска не учитывается. 6.8. Затраты на страхование объекта не учитываются 6.9
7	Особые условия	7.1. Исполнитель – Генпроектировщик обеспечивает защиту расчетов в процессе их экспертизы, при необходимости. 7.2. Оплату услуг по выполнению экспертизы расчетов обеспечивает Заказчик по отдельному договору с органами экспертизы.
8	Объем документации, сдаваемой заказчику	Расчеты стоимостей строительства в текущих ценах в составе п. 5.2. данного задания в 2-х экземплярах
9	Источник финансирования	бюджетные средства
10	Генподрядчик	Определяется на конкурсной основе



«ЗАКАЗЧИК»



«ИСПОЛНИТЕЛЬ»



КАПИТАЛЬНЫЙ РЕМОНТ СКВАЖИН ВЕРТИКАЛЬНОГО ДРЕНАЖА . СКВАЖИНА РАСПОЛОЖЕННАЯ ПО АДРЕСУ  
МФЙ ЧАКМОК, КУЙИЧИРЧИКСКОГО РАЙОНА, ТАШКЕНТСКОЙ ОБЛАСТИ

(наименование стройки)

**ДЕФЕКТНЫЙ АКТ**

Мы, нижеподписавшиеся, комиссия в количестве 3 человек \_\_\_\_\_,

\_\_\_\_\_ составили настоящий акт о том, что для капитального ремонта  
необходимо произвести нижеследующие виды работ :

Основание:

N п.п.		Наименование работ и затрат, характеристика оборудования и его масса	Единица измерения	Количество	
				на. ед. измерения	по проектным данным
1	2	3	4	5	6
1		РОТОРНОЕ БУРЕНИЕ СКВАЖИН С ПРЯМОЙ ПРОМЫВКОЙ СТАНКАМИ С ДИЗЕЛЬНЫМ ДВИГАТЕЛЕМ ГЛУБИНОЙ ДО 50 М В ГРУНТАХ ГРУППЫ: 5	100М		1,50
2		ОТКАЧКА ВОДЫ ИЗ СКВАЖИНЫ ЭРЛИФТОМ ПРИ РОТОРНОМ БУРЕНИИ С КОМПРЕССОРОМ, РАБОТАЮЩИМ ОТ ДВИГАТЕЛЯ ВНУТРЕННЕГО СГОРАНИЯ ПРИ ГЛУБИНЕ СКВАЖИНЫ: ДО 300 М	СУТКИ		1,00
3		ДЕМОНТАЖ ТРУБОПРОВОДОВ ДИАМЕТРОМ ДО: 100 ММ	100М		0,70
4		БЛОК УПРАВЛЕНИЯ ШКАФНОГО ИСПОЛНЕНИЯ ИЛИ РАСПРЕДЕЛИТЕЛЬНЫЙ ПУНКТ [ШКАФ], УСТАНОВЛИВАЕМЫЙ НА ПОЛУ. ВЫСОТА И ШИРИНА ДО 1200X1000 ММ	ШТ		1,00
5		СТАНЦИЯ УПРАВЛЕНИЯ "КАСКАД"	ШТ		1,00
6		ДЕМОНТАЖ НАСОСОВ	100ШТ		0,01
7		НАСОС АРТЕЗИАНСКИЙ МАРКИ ЭЦВ10-160-35Г С ПОГРУЖНЫМ ЭЛЕКТРОДВИГАТЕЛЕМ	ШТ		1,00
8		НАСОС ЭЦВ 10-160-35	ШТ		1,00
9		ДЕМОНТАЖ КАБЕЛЯ	100М		0,80
10		КАБЕЛИ ДО 35 КВ В ПРОЛОЖЕННЫХ ТРУБАХ, БЛОКАХ И КОРОБАХ. КАБЕЛЬ, МАССА 1 М, КГ, ДО 1	100М		0,80
11		ПРОВОД ВПП 16ММ	М		80,00
12		ВЫКЛЮЧАТЕЛИ УСТАНОВОЧНЫЕ АВТОМАТИЧЕСКИЕ [АВТОМАТЫ] ИЛИ НЕАВТОМАТИЧЕСКИЕ. АВТОМАТ ОДНО-, ДВУХ-, ТРЕХПОЛЮСНЫЙ, УСТАНОВЛИВАЕМЫЙ НА КОНСТРУКЦИИ НА СТЕНЕ ИЛИ КОЛОННЕ. НА ТОК. А. ДО 100	ШТ		2,0000
13		АВТОМАТ ВЫКЛЮЧАТЕЛЬ 50А	ШТ		2,0000
14		ДЕМОНТАЖ ЗАДВИЖЕК ДИАМЕТРОМ ДО: 100 ММ	ШТ		1,00
15		УСТАНОВКА ВЕНТИЛЕЙ, ЗАДВИЖЕК, ЗАТВОРОВ, КЛАПАНОВ ОБРАТНЫХ, КРАНОВ ПРОХОДНЫХ НА ТРУБОПРОВОДАХ ИЗ СТАЛЬНЫХ ТРУБ ДИАМЕТРОМ ДО 100 ММ	ШТ		1,00
16		ЗАДВИЖКА Д 100ММ	ШТ		1,00
22		СЧЕТЧИКИ, УСТАНОВЛИВАЕМЫЕ НА ГОТОВОМ ОСНОВАНИИ ТРЕХФАЗНЫЕ	ШТ		1,0000
23		ПРИБОР УЧЕТА ЭЛЕКТРОЭНЕРГИИ "АСКУЭ"	ШТ		1,0000
25		УКЛАДКА СТАЛЬНЫХ ТРУБ ДИАМЕТРОМ 76 ММ	КМ		0,2200
48		РАЗРАБОТКА ТРАНШЕЙ В ОТВАЛ ЭКСКАВАТОРОМ "ОБРАТНАЯ ЛОПАТА" С КОВШОМ ВМЕСТИМОСТЬЮ 0,4 МЗ, ГРУППА ГРУНТОВ: 2	1000МЗ		0,2750
49		ЗАСЫПКА ТРАНШЕЙ И КОТЛОВАНОВ С ПЕРЕМЕЩЕНИЕМ ГРУНТА ДО 5 М БУЛЬДОЗЕРАМИ МОЩНОСТЬЮ 59 [80] КВТ [Л.С.], 1 ГРУППА ГРУНТОВ	1000МЗ		0,2500
50		УКЛАДКА ТРУБОПРОВОДОВ ИЗ ПОЛИЭТИЛЕНОВЫХ ТРУБ ДИАМЕТРОМ 100 ММ	КМ		1,1000
51		УСТРОЙСТВО КРУГЛЫХ КОЛОДЦЕВ ИЗ СБОРНОГО ЖЕЛЕЗОБЕТОНА В ГРУНТАХ СУХИХ	10МЗ		0,2400
52		УСТАНОВКА ЛЮКА	ШТ		2,0000



О. Абдурахманов  
 Д. Турдубеков  
 У. Турдубеков

**РЕКОМЕНДУЕМАЯ СТОИМОСТЬ ОБЪЕКТА В ТЕКУЩИХ ЦЕНАХ.**

**КАПИТАЛЬНЫЙ РЕМОНТ СКВАЖИН ВЕРТИКАЛЬНОГО ДРЕНАЖА . СКВАЖИНА  
РАСПОЛОЖЕННАЯ ПО АДРЕСУ МФЙ ЧАКМОК, КУЙИЧИРЧИКСКОГО РАЙОНА,  
ТАШКЕНТСКОЙ ОБЛАСТИ**

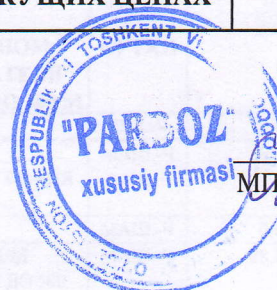
№.№ ПП	НАИМЕНОВАНИЕ ЗАТРАТ	Цена
1	2	3
1	ЗАТРАТЫ НА ОБОРУДОВАНИЕ, МЕБЕЛЬ И ИНВЕНТАРЬ	12 930 000,00
2	ТРАНСПОРТНЫЕ РАСХОДЫ НА ОБОРУДОВАНИЕ	258 600,00
3	ЗАТРАТЫ НА СТРОИТЕЛЬНЫЕ МАТЕРИАЛЫ, ИЗДЕЛИЯ И КОНСТРУКЦИИ	148 900 565,02
4	ТРАНСПОРТНЫЕ РАСХОДЫ НА МАТЕРИАЛЫ	4 467 016,95
5	КАБЕЛЬНО-ПРОВОДНИКОВАЯ ПРОДУКЦИЯ	2 211 680,00
6	ТРАНСПОРТНЫЕ РАСХОДЫ 1,5%	33 175,20
7	ЗАТРАТЫ НА ОСНОВНУЮ ЗАРАБОТНУЮ ПЛАТУ С УЧЕТОМ НАЧИСЛЕНИЙ НА СОЦИАЛЬНОЕ СТРАХОВАНИЕ	28 952 814,87
8	ЗАТРАТЫ НА ЭКСПЛУАТАЦИЮ МАШИН И МЕХАНИЗМОВ	28 821 283,45
9	ПРОЧИЕ ЗАТРАТЫ И РАСХОДЫ ПОДРЯДЧИКА	40 543 441,74
10	ИТОГО	267 118 577,24
11	НАЛОГ НА НДС	40 067 786,59
12	КОЭФФИЦИЕНТ РИСКА, ОПРЕДЕЛЯЕМЫЙ ИСХОДЯ ИЗ ПРОГНОЗИРУЕМОГО ИНДЕКСА РОСТА ЦЕН В СТРОИТЕЛЬСТВЕ НА ОЧЕРЕДНОЙ ГОД	
13	И Т О Г О С Т О И М О С Т Ъ С Т Р О И Т Е Л Ъ В Т Е К У Щ И Х Ц Е Н А Х	307 186 363,82

ЗАКАЗЧИК



МП

ИСПОЛНИТЕЛЬ



МП

КАПИТАЛЬНЫЙ РЕМОНТ СКВАЖИН ВЕРТИКАЛЬНОГО ДРЕНАЖА . СКВАЖИНА РАСПОЛОЖЕННАЯ ПО АДРЕСУ  
МФЙ ЧАКМОК, КУЙИЧИРЧИКСКОГО РАЙОНА, ТАШКЕНТСКОЙ ОБЛАСТИ

(наименование стройки)

## ЛОКАЛЬНАЯ РЕСУРСНАЯ ВЕДОМОСТЬ №

(локальная ресурсная смета)

КАПИТАЛЬНЫЙ РЕМОНТ СКВАЖИН ВЕРТИКАЛЬНОГО ДРЕНАЖА . СКВАЖИНА РАСПОЛОЖЕННАЯ ПО АДРЕСУ  
МФЙ ЧАКМОК, КУЙИЧИРЧИКСКОГО РАЙОНА, ТАШКЕНТСКОЙ ОБЛАСТИ

(наименование работ и затрат, наименование объекта)

Основание:

№ п.п.	Шифр номера нормативов и виды ресурсов	Наименование работ и затрат, характеристика оборудования и его масса	Единица измерения	Количество	
				на. ед. измерения	по проектным данным
1	2	3	4	5	6
1	04-01-001-05 ШНК	<b>РОТОРНОЕ БУРЕНИЕ СКВАЖИН С ПРЯМОЙ ПРОМЫВКОЙ СТАНКАМИ С ДИЗЕЛЬНЫМ ДВИГАТЕЛЕМ ГЛУБИНОЙ ДО 50 М В ГРУНТАХ ГРУППЫ: 5</b>	100М	1,50	
1.1		ЗАТРАТЫ ТРУДА РАБОЧИХ-СТРОИТЕЛЕЙ	ЧЕЛ.-Ч	336,18	504,27
1.3		БУЛЬДОЗЕРЫ ПРИ РАБОТЕ НА ДРУГИХ ВИДАХ СТРОИТЕЛЬСТВА (КРОМЕ ВОДОХОЗЯЙСТВЕННОГО) 79 (108) КВТ (Л.С.)	МАШ.-Ч	2,88	4,32
1.4		ГЛИНОМЕШАЛКИ 4 МЗ	МАШ.-Ч	51,972	77,958
1.5		КРАНЫ НА АВТОМОБИЛЬНОМ ХОДУ ПРИ РАБОТЕ НА ДРУГИХ ВИДАХ СТРОИТЕЛЬСТВА (КРОМЕ МАГИСТРАЛЬНЫХ ТРУБОПРОВОДОВ) 10 Т	МАШ.-Ч	3,684	5,526
1.6		ЕМКОСТИ 5 МЗ	МАШ.-Ч	51,972	77,958
1.7		УСТАНОВКИ И АГРЕГАТЫ БУРОВЫЕ НА БАЗЕ АВТОМОБИЛЕЙ ДЛЯ РОТОРНОГО БУРЕНИЯ СКВАЖИН НА ВОДУ, ГЛУБИНА БУРЕНИЯ ДО 500 М, ГРУЗОПОДЪЕМНОСТЬ 12,5 Т	МАШ.-Ч	100,116	150,174
1.8		ЭКСКАВАТОРЫ ОДНОКОВШОВЫЕ ДИЗЕЛЬНЫЕ НА ПНЕВМОКОЛЕСНОМ ХОДУ ПРИ РАБОТЕ НА ДРУГИХ ВИДАХ СТРОИТЕЛЬСТВА (КРОМЕ ВОДОХОЗЯЙСТВЕННОГО) 0,25 МЗ	МАШ.-Ч	3,876	5,814
1.10		БОЛТЫ СТРОИТЕЛЬНЫЕ С ГАЙКАМИ И ШАЙБАМИ	Т	0,0001	0,00015
1.11		ГВОЗДИ СТРОИТЕЛЬНЫЕ	Т	0,0002	0,0003
1.12		МАСЛО ИНДУСТРИАЛЬНОЕ И-20А	Т	0,0041	0,00615
1.13		СМАЗКА СОЛИДОЛ ЖИРОВОЙ "Ж"	Т	0,0018	0,0027
1.14		ПРОВОЛОКА СВЕТЛАЯ ДИАМЕТРОМ 3,0 ММ	Т	0,0004	0,0006
1.15		РЕЗИНА ПРЕССОВАННАЯ	КГ	0,074	0,111
1.16		КЕРОСИН ДЛЯ ТЕХНИЧЕСКИХ ЦЕЛЕЙ МАРОК КТ-1, КТ-2	Т	0,0009	0,00135
1.17		ВЕРЕВКА ТЕХНИЧЕСКАЯ ИЗ ПЕНЬКОВОГО ВОЛОКНА	Т	0,0001	0,00015
1.18		ПИЛОМАТЕРИАЛЫ ХВОЙНЫХ ПОРОД. ДОСКИ НЕОБРЕЗНЫЕ ДЛИНОЙ 4-6,5 М, ВСЕ ШИРИНЫ, ТОЛЩИНОЙ 32-40 ММ IV СОРТА	МЗ	0,025	0,0375
1.19		ТРУБЫ БУРИЛЬНЫЕ ИЗ СТАЛИ ГРУППЫ Д С ВЫСАЖЕННЫМИ ВНУТРЬ КОНЦАМИ И МУФТЫ К НИМ НАРУЖНЫЙ ДИАМЕТР 89 ММ ТОЛЩИНА СТЕНКИ 7 ММ	М	1,19	1,785
1.20		ДОЛОТА ТРЕХШАРОШЕЧНЫЕ	ШТ	1,94	2,91
1.21		ВЕТОШЬ	КГ	1,38	2,07
1.22		ТРУБЫ БУРИЛЬНЫЕ УТЯЖЕЛЕННЫЕ	М	0,18	0,27
1.23		РУКАВ ВСАСЫВАЮЩИЙ ДИАМЕТРОМ 100 ММ, ТИП КШЗ	М	0,15	0,225
1.24		РУКАВ НАПОРНЫЙ ДЛЯ ПРОМЫВКИ БУРОВЫХ СКВАЖИН ДИАМЕТРОМ 38 ММ ДАВЛЕНИЕМ 10 МПА (100 КГС/СМ2)	М	0,185	0,2775
1.25		СТЕКЛОЛЕНТА ЛИПКАЯ ИЗОЛЯЦИОННАЯ НА ПОЛИКАСИНОВОМ КОМПАУНДЕ МАРКИ ЛСЭПЛ, ШИРИНОЙ 20-30 ММ, ТОЛЩИНОЙ ОТ 0,14 ДО 0,19 ММ ВКЛЮЧИТЕЛЬНО	КГ	0,315	0,4725
2	04-04-004-01 ШНК	<b>ОТКАЧКА ВОДЫ ИЗ СКВАЖИНЫ ЭРЛИФТОМ ПРИ РОТОРНОМ БУРЕНИИ С КОМПРЕССОРОМ, РАБОТАЮЩИМ ОТ ДВИГАТЕЛЯ ВНУТРЕННЕГО СГОРАНИЯ ПРИ ГЛУБИНЕ СКВАЖИНЫ: ДО 300 М</b>	СУТКИ	1,00	
2.1		ЗАТРАТЫ ТРУДА РАБОЧИХ-СТРОИТЕЛЕЙ	ЧЕЛ.-Ч	70,824	70,824
2.3		ОБОРУДОВАНИЕ ПРИЦЕПНОЕ ДЛЯ ОТКАЧКИ ВОДЫ БЛОК КОМПРЕССОРНО-СИЛОВОЙ С ДВИГАТЕЛЕМ ВНУТРЕННЕГО СГОРАНИЯ ДАВЛЕНИЕМ 680 КПА (6,8 АТМ.) 9,5 МЗ/МИН	МАШ.-Ч	29,664	29,664
2.4		АВТОЦИСТЕРНА	МАШ.-Ч	0,852	0,852
2.5		УСТАНОВКИ И АГРЕГАТЫ БУРОВЫЕ НА БАЗЕ АВТОМОБИЛЕЙ ДЛЯ РОТОРНОГО БУРЕНИЯ СКВАЖИН НА ВОДУ, ГЛУБИНА БУРЕНИЯ ДО 500 М, ГРУЗОПОДЪЕМНОСТЬ 12,5 Т	МАШ.-Ч	28,176	28,176
3	66-16-3 ШНКР	<b>ДЕМОНТАЖ ТРУБОПРОВОДОВ ДИАМЕТРОМ ДО: 100 ММ</b>	100М	0,70	
3.1		ЗАТРАТЫ ТРУДА РАБОЧИХ-СТРОИТЕЛЕЙ	ЧЕЛ.-Ч	35,1	24,57
3.6		АППАРАТЫ ДЛЯ ГАЗОВОЙ СВАРКИ И РЕЗКИ	МАШ.-Ч	1,78	1,246
3.7		КИСЛОРОД ТЕХНИЧЕСКИЙ ГАЗООБРАЗНЫЙ	МЗ	1,65	1,155
3.8		ПРОПАН-БУТАН, СМЕСЬ ТЕХНИЧЕСКАЯ	КГ	0,41	0,287
4	08-03-572-06 ШНКМ	<b>БЛОК УПРАВЛЕНИЯ ШКАФНОГО ИСПОЛНЕНИЯ ИЛИ РАСПРЕДЕЛИТЕЛЬНЫЙ ПУНКТ [ШКАФ], УСТАНОВЛИВАЕМЫЙ НА ПОЛУ, ВЫСОТА И ШИРИНА ДО 1200X1000 ММ</b>	ШТ	1,00	
4.1		ЗАТРАТЫ ТРУДА РАБОЧИХ-СТРОИТЕЛЕЙ	ЧЕЛ.-Ч	4,188	4,188
4.3		КРАНЫ НА АВТОМОБИЛЬНОМ ХОДУ ПРИ РАБОТЕ НА МОНТАЖЕ ТЕХНОЛОГИЧЕСКОГО ОБОРУДОВАНИЯ 10 Т	МАШ.-Ч	0,36	0,36

1	2	3	4	5	6
4.4		УСТАНОВКИ ДЛЯ СВАРКИ РУЧНОЙ ДУГОВОЙ (ПОСТОЯННОГО ТОКА)	МАШ.-Ч	0,948	0,948
4.5		БОЛТЫ СТРОИТЕЛЬНЫЕ С ГАЙКАМИ И ШАЙБАМИ	КГ	0,06	0,06
4.7		КРАСКА	КГ	0,03	0,03
4.8		ЭЛЕКТРОДЫ ДИАМЕТРОМ 4 ММ Э42А	КГ	0,25	0,25
4.9		КОНСТРУКЦИИ СТАЛЬНЫЕ ИНДИВИДУАЛЬНЫЕ РЕШЕТЧАТЫЕ СВАРНЫЕ МАССОЙ ДО 0,1 Т	Т	0,025	0,025
5	<b>ЕНА</b>	<b>СТАНЦИЯ УПРАВЛЕНИЯ "КАСКАД"</b>	<b>ШТ</b>	<b>1,00</b>	
6	<b>65-30-1 ШНКР ПРМ</b>	<b>ДЕМОНТАЖ НАСОСОВ</b>	<b>100ШТ</b>	<b>0,01</b>	
6.1		ЗАТРАТЫ ТРУДА РАБОЧИХ-СТРОИТЕЛЕЙ	ЧЕЛ.-Ч	412,92	4,1292
7	<b>07-04-030-19 ШНКМ</b>	<b>НАСОС АРТЕЗИАНСКИЙ МАРКИ ЭЦВ10-160-35Г С ПОГРУЖНЫМ ЭЛЕКТРОДВИГАТЕЛЕМ</b>	<b>ШТ</b>	<b>1,00</b>	
7.1		ЗАТРАТЫ ТРУДА РАБОЧИХ-СТРОИТЕЛЕЙ	ЧЕЛ.-Ч	40,8	40,8
7.4		КРАНЫ НА АВТОМОБИЛЬНОМ ХОДУ ПРИ РАБОТЕ НА МОНТАЖЕ ТЕХНОЛОГИЧЕСКОГО ОБОРУДОВАНИЯ 10 Т	МАШ.-Ч	10,2	10,2
7.6		БОЛТЫ СТРОИТЕЛЬНЫЕ С ГАЙКАМИ И ШАЙБАМИ	КГ	20	20
7.7		КРАСКИ МАСЛЯНЫЕ ЗЕМЛЯНЫЕ МА-0115 МУМИЯ, СУРИК ЖЕЛЕЗНЫЙ	Т	0,001	0,001
7.8		ОЛИФА КОМБИНИРОВАННАЯ К-3	Т	0,0005	0,0005
7.9		ПЛАСТИНА РЕЗИНОВАЯ РУЛОННАЯ ВУЛКАНИЗИРОВАННАЯ	КГ	9,2	9,2
7.10		КЕРОСИН ДЛЯ ТЕХНИЧЕСКИХ ЦЕЛЕЙ МАРОК КТ-1, КТ-2	Т	0,005	0,005
7.11		ЗАДВИЖКИ СТАЛЬНЫЕ 50 ММ	ШТ	1	1
8	<b>ЕНА6</b>	<b>НАСОС ЭЦВ 10-160-35</b>	<b>ШТ</b>	<b>1,00</b>	
9	<b>67-3-1 ШНКР</b>	<b>ДЕМОНТАЖ КАБЕЛЯ</b>	<b>100М</b>	<b>0,80</b>	
9.1		ЗАТРАТЫ ТРУДА РАБОЧИХ-СТРОИТЕЛЕЙ	ЧЕЛ.-Ч	11,568	9,2544
10	<b>08-02-148-01 ШНКМ</b>	<b>КАБЕЛИ ДО 35 КВ В ПРОЛОЖЕННЫХ ТРУБАХ, БЛОКАХ И КОРОБАХ. КАБЕЛЬ, МАССА 1 М, КГ, ДО 1</b>	<b>100М</b>	<b>0,80</b>	
10.1		ЗАТРАТЫ ТРУДА РАБОЧИХ-СТРОИТЕЛЕЙ	ЧЕЛ.-Ч	14,88	11,904
10.3		ДОМКРАТЫ ГИДРАВЛИЧЕСКИЕ ГРУЗОПОДЪЕМНОСТЬЮ 63 Т	МАШ.-Ч	3,6	2,88
10.4		КРАНЫ НА АВТОМОБИЛЬНОМ ХОДУ ПРИ РАБОТЕ НА МОНТАЖЕ ТЕХНОЛОГИЧЕСКОГО ОБОРУДОВАНИЯ 10 Т	МАШ.-Ч	0,468	0,3744
10.5		ЛЕБЕДКИ ЭЛЕКТРИЧЕСКИЕ, ТЯГОВЫМ УСИЛИЕМ 156,96 (16) КН (Т)	МАШ.-Ч	3,6	2,88
10.7		ЛАК БИТУМНЫЙ БТ-123	Т	0,0001	0,00008
10.8		ПРОВОЛОКА СТАЛЬНАЯ НИЗКОУГЛЕРОДИСТАЯ РАЗНОГО НАЗНАЧЕНИЯ ОЦИНКОВАННАЯ ДИАМЕТРОМ 3,0 ММ	Т	0	0
10.9		РОЛИ СВИНЦОВЫЕ, МАРКИ С1 ТОЛЩИНОЙ 1,0 ММ	Т	0,0008	0,00064
10.10		БИРКИ МАРКИРОВОЧНЫЕ	100ШТ	0,0041	0,00328
10.11		КНОПКИ МОНТАЖНЫЕ	1000ШТ	0,0083	0,00664
10.12		ЛЕНТА К226	100М	0,0096	0,00768
10.13		ПРИПОИ ОЛОВЯННО-СВИНЦОВЫЕ БЕССУРЬЯНИСТЫЕ МАРКИ ПОС30	КГ	0,5	0,4
11	<b>ЕНА1</b>	<b>ПРОВОД ВПП 16ММ</b>	<b>М</b>	<b>80,00</b>	
12	<b>Ц0803-526-02</b>	<b>ВЫКЛЮЧАТЕЛИ УСТАНОВОЧНЫЕ АВТОМАТИЧЕСКИЕ [АВТОМАТЫ] ИЛИ НЕАВТОМАТИЧЕСКИЕ. АВТОМАТ ОДНО-, ДВУХ-, ТРЕХПОЛУСНЫЙ, УСТАНОВЛИВАЕМЫЙ НА КОНСТРУКЦИИ НА СТЕНЕ ИЛИ КОЛОННЕ, НА ТОК. А, ДО 100</b>	<b>ШТ</b>	<b>2,0000</b>	
12.1	1	ЗАТРАТЫ ТРУДА РАБОЧИХ-СТРОИТЕЛЕЙ	ЧЕЛ.-Ч	2,32	4,64
12.2	521	ДРЕЛИ ЭЛЕКТРИЧЕСКИЕ	МАШ.-Ч	0,04	0,08
12.3	2016	УСТАНОВКИ ДЛЯ СВАРКИ РУЧНОЙ ДУГОВОЙ (ПОСТОЯННОГО ТОКА)	МАШ.-Ч	0,13	0,26
12.4	2647	ПРЕССЫ ГИДРАВЛИЧЕСКИЕ С ЭЛЕКТРОПРИВОДОМ	МАШ.-Ч	0,2	0,4
12.6	30478	ДЮБЕЛИ ДЛЯ ПРИСТРЕЛКИ	10ШТ	1,22	2,44
12.7	30484	БОЛТЫ СТРОИТЕЛЬНЫЕ С ГАЙКАМИ И ШАЙБАМИ	КГ	0,38	0,76
12.8	35377	ЭЛЕКТРОДЫ ДИАМЕТРОМ 4 ММ Э42А	КГ	0,07	0,14
12.9	45527	БИРКИ МАРКИРОВОЧНЫЕ	100ШТ	0,02	0,04
12.10	50801	КОНСТРУКЦИИ СТАЛЬНЫЕ: ИНДИВИДУАЛЬНЫЕ РЕШЕТЧАТЫЕ СВАРНЫЕ МАССОЙ ДО 0,1 Т	Т	0,002	0,004
12.11	64457	НАКОНЕЧНИКИ КАБЕЛЬНЫЕ	ШТ	6,1	12,2
12.12	64674	ПАТРОНЫ ДЛЯ ПРИСТРЕЛКИ	10ШТ	1,22	2,44
12.13	64806	ПЕРЕМЫЧКИ ГИБКИЕ, ТИП ПГС-50	ШТ	1	2
12.14	97117	СТЕКЛОЛЕНТА ЛИПКАЯ ИЗОЛЯЦИОННАЯ НА ПОЛИКАСИНОВОМ КОМПАУНДЕ МАРКИ ЛСЭПЛ, ШИРИНОЙ 20-30 ММ, ТОЛЩИНОЙ ОТ 0,14 ДО 0,19 ММ ВКЛЮЧИТЕЛЬНО	КГ	0,036	0,072
13	<b>ЦЕНА</b>	<b>АВТОМАТ ВЫКЛЮЧАТЕЛЬ 50А</b>	<b>ШТ</b>	<b>2,0000</b>	
14	<b>66-26-2 ШНКР</b>	<b>ДЕМОНТАЖ ЗАДВИЖЕК ДИАМЕТРОМ ДО: 100 ММ</b>	<b>ШТ</b>	<b>1,00</b>	
14.1		ЗАТРАТЫ ТРУДА РАБОЧИХ-СТРОИТЕЛЕЙ	ЧЕЛ.-Ч	1,14	1,14
15	<b>16-05-001-03 ШНК</b>	<b>УСТАНОВКА ВЕНТИЛЕЙ, ЗАДВИЖЕК, ЗАТВОРОВ, КЛАПАНОВ ОБРАТНЫХ, КРАНОВ ПРОХОДНЫХ НА ТРУБОПРОВОДАХ ИЗ СТАЛЬНЫХ ТРУБ ДИАМЕТРОМ ДО 100 ММ</b>	<b>ШТ</b>	<b>1,00</b>	
15.1		ЗАТРАТЫ ТРУДА РАБОЧИХ-СТРОИТЕЛЕЙ	ЧЕЛ.-Ч	2,91	2,91
15.2		КРАНЫ НА АВТОМОБИЛЬНОМ ХОДУ ПРИ РАБОТЕ НА ДРУГИХ ВИДАХ СТРОИТЕЛЬСТВА (КРОМЕ МАГИСТРАЛЬНЫХ ТРУБОПРОВОДОВ) 10 Т	МАШ.-Ч	0,036	0,036
15.3		УСТАНОВКИ ДЛЯ СВАРКИ РУЧНОЙ ДУГОВОЙ (ПОСТОЯННОГО ТОКА)	МАШ.-Ч	0,63	0,63
15.5		ЭЛЕКТРОДЫ ДИАМЕТРОМ 5 ММ Э42А	Т	0,00033	0,00033
15.6		ФЛАНЦЫ СТАЛЬНЫЕ	ШТ	2	2

1	2	3	4	5	6
15.7		БОЛТЫ С ГАЙКАМИ И ШАЙБАМИ ДЛЯ САНИТАРНО-ТЕХНИЧЕСКИХ РАБОТ, ДИАМЕТРОМ 20-22 ММ	Т	0,00207	0,00207
15.8		ПРОКЛАДКИ ИЗ ПАРОНИТА МАРКИ ПМБ, ТОЛЩИНОЙ 1 ММ, ДИАМЕТРОМ, ММ: 200	1000ШТ	0,002	0,002
16	ЕНА2	<b>ЗАДВИЖКА Д 100ММ</b>	<b>ШТ</b>	<b>1,00</b>	
22	08-03-600-02 ШНКСМ	<b>СЧЕТЧИКИ, УСТАНОВЛИВАЕМЫЕ НА ГОТОВОМ ОСНОВАНИИ ТРЕХФАЗНЫЕ</b>	<b>ШТ</b>	<b>1,0000</b>	
22.1	1	ЗАТРАТЫ ТРУДА РАБОЧИХ-СТРОИТЕЛЕЙ	ЧЕЛ.-Ч	0,87	0,87
22.5	30320	ВИНТЫ С ПОЛУКРУГЛОЙ ГОЛОВКОЙ ДЛИНОЙ 50 ММ	Т	0,00003	0,00003
23	ЕНА	<b>ПРИБОР УЧЕТА ЭЛЕКТРОЭНЕРГИИ "АСКУЭ"</b>	<b>ШТ</b>	<b>1,0000</b>	
25	22-01-011-03 ШНКС	<b>УКЛАДКА СТАЛЬНЫХ ТРУБ ДИАМЕТРОМ 76 ММ</b>	<b>КМ</b>	<b>0,2200</b>	
25.1	1	ЗАТРАТЫ ТРУДА РАБОЧИХ-СТРОИТЕЛЕЙ	ЧЕЛ.-Ч	270	59,4
25.2	126	АГРЕГАТЫ СВАРОЧНЫЕ ДВУХПОСТОВЫЕ ДЛЯ РУЧНОЙ СВАРКИ НА ТРАКТОРЕ 79 КВТ (108 Л.С.)	МАШ.-Ч	17,6	3,872
25.3	270	БУЛЬДОЗЕРЫ ПРИ РАБОТЕ НА СООРУЖЕНИИ МАГИСТРАЛЬНЫХ ТРУБОПРОВОДОВ 96 (130) КВТ (Л.С.)	МАШ.-Ч	1,1	0,242
25.4	1147	МАШИНЫ ШЛИФОВАЛЬНЫЕ ЭЛЕКТРИЧЕСКИЕ	МАШ.-Ч	16,5	3,63
25.5	1959	УСТАНОВКИ ДЛЯ ПОДОГРЕВА СТЫКОВ	МАШ.-Ч	1,39	0,3058
25.6	2700	УСТАНОВКИ ДЛЯ ГИДРАВЛИЧЕСКИХ ИСПЫТАНИЙ ТРУБОПРОВОДОВ, ДАВЛЕНИЕ НАГНЕТАНИЯ НИЗКОЕ 0,1 (1) МПА (КГС/СМ2), ВЫСОКОЕ 10 (100) МПА (КГС/СМ2) ПРИ РАБОТЕ ОТ ПЕРЕДВИЖНЫХ ЭЛЕКТРОСТАНЦИЙ	МАШ.-Ч	12	2,64
25.7	9219	ВОДА	МЗ	15,7	3,454
25.8	35310	ЭЛЕКТРОДЫ ДИАМЕТРОМ 4 ММ Э42	Т	0,04	0,0088
25.9	36025	БРУСКИ ОБРЕЗНЫЕ ХВОЙНЫХ ПОРОД ДЛИНОЙ 4-6,5 М, ШИРИНОЙ 75-150 ММ, ТОЛЩИНОЙ 40-75 ММ, III СОРТА	МЗ	0,18	0,0396
25.10	44897	ШЛИФКРУГИ	ШТ	1,65	0,363
25.11	44898	ТРУБЫ СТАЛЬНЫЕ ДИАМЕТР 76ММ	М	1004	220,88
48	Е0101-009-20 ДОП. 3	<b>РАЗРАБОТКА ТРАНШЕЙ В ОТВАЛ ЭКСКАВАТОРОМ "ОБРАТНАЯ ЛОПАТА" С КОВШОМ ВМЕСТИМОСТЬЮ 0,4 МЗ, ГРУППА ГРУНТОВ: 2</b>	<b>1000МЗ</b>	<b>0,2750</b>	
48.2	2262	ЭКСКАВАТОРЫ ОДНОКОВШОВЫЕ ДИЗЕЛЬНЫЕ НА ГУСЕНИЧНОМ ХОДУ ПРИ РАБОТЕ НА ДРУГИХ ВИДАХ СТРОИТЕЛЬСТВА (КРОМЕ ВОДОХОЗЯЙСТВЕННОГО) 0,4 МЗ	МАШ.-Ч	38,65	10,62875
49	Е0101-033-01	<b>ЗАСЫПКА ТРАНШЕЙ И КОТЛОВАНОВ С ПЕРЕМЕЩЕНИЕМ ГРУНТА ДО 5 М БУЛЬДОЗЕРАМИ МОЩНОСТЬЮ 59 [80] КВТ [Л.С.], 1 ГРУППА ГРУНТОВ</b>	<b>1000МЗ</b>	<b>0,2500</b>	
49.2	257	БУЛЬДОЗЕРЫ ПРИ РАБОТЕ НА ДРУГИХ ВИДАХ СТРОИТЕЛЬСТВА (КРОМЕ ВОДОХОЗЯЙСТВЕННОГО) 59 (80) КВТ (Л.С.)	МАШ.-Ч	7,6	1,9
50	Е2201-021-03	<b>УКЛАДКА ТРУБОПРОВОДОВ ИЗ ПОЛИЭТИЛЕНОВЫХ ТРУБ ДИАМЕТРОМ 100 ММ</b>	<b>КМ</b>	<b>1,1000</b>	
50.1	1	ЗАТРАТЫ ТРУДА РАБОЧИХ-СТРОИТЕЛЕЙ	ЧЕЛ.-Ч	194	213,4
50.3	116	АГРЕГАТЫ ДЛЯ СВАРКИ ПОЛИЭТИЛЕНОВЫХ ТРУБ	МАШ.-Ч	28,54	31,394
50.7	2700	УСТАНОВКИ ДЛЯ ГИДРАВЛИЧЕСКИХ ИСПЫТАНИЙ ТРУБОПРОВОДОВ, ДАВЛЕНИЕ НАГНЕТАНИЯ НИЗКОЕ 0,1 (1) МПА (КГС/СМ2), ВЫСОКОЕ 10 (100) МПА (КГС/СМ2) ПРИ РАБОТЕ ОТ ПЕРЕДВИЖНЫХ ЭЛЕКТРОСТАНЦИЙ	МАШ.-Ч	12	13,2
50.8	9219	ВОДА	МЗ	18	19,8
50.9	31929	ТОЛЬ С КРУПНОЗЕРНИСТОЙ ПОСЫПКОЙ ГИДРОИЗОЛЯЦИОННЫЙ МАРКИ ТГ-350	М2	0,44	0,484
50.10	45086	ТРУБЫ ПОЛИЭТИЛЕНОВЫЕ ТИП И ДИАМЕТР 100ММ	М	1010	1111
51	Е2204-001-01	<b>УСТРОЙСТВО КРУГЛЫХ КОЛОДЦЕВ ИЗ СБОРНОГО ЖЕЛЕЗОБЕТОНА В ГРУНТАХ СУХИХ</b>	<b>10МЗ</b>	<b>0,2400</b>	
51.1	1	ЗАТРАТЫ ТРУДА РАБОЧИХ-СТРОИТЕЛЕЙ	ЧЕЛ.-Ч	88,6	21,264
51.7	2703	ТРАМБОВКИ ЭЛЕКТРИЧЕСКИЕ	МАШ.-Ч	0,32	0,0768
51.8	9219	ВОДА	МЗ	0,0031	0,000744
51.9	12699	ЩЕБЕНЬ ИЗ ПРИРОДНОГО КАМНЯ ДЛЯ СТРОИТЕЛЬНЫХ РАБОТ	МЗ	2,26	0,5424
51.10	30407	ГВОЗДИ СТРОИТЕЛЬНЫЕ	Т	0,0008	0,000192
51.12	30659	ЩИТЫ ИЗ ДОСОК ТОЛЩИНОЙ 40 ММ	М2	1,2	0,288
51.13	36025	БРУСКИ ОБРЕЗНЫЕ ХВОЙНЫХ ПОРОД ДЛИНОЙ 4-6,5 М, ШИРИНОЙ 75-150 ММ, ТОЛЩИНОЙ 40-75 ММ, III СОРТА	МЗ	0,04	0,0096
51.14	41746	ПЛИТЫ ПОКРЫТИЙ И ДНИЩ КРУГЛЫЕ СБОРНЫЕ ЖЕЛЕЗОБЕТОННЫЕ	МЗ	3,95	0,948
51.15	42158	КОЛЬЦА ДЛЯ КОЛОДЦЕВ СБОРНЫЕ ЖЕЛЕЗОБЕТОННЫЕ ДИАМЕТРОМ 700 ММ	М	5,8	1,392
51.16	42159	КОЛЬЦА ДЛЯ КОЛОДЦЕВ СБОРНЫЕ ЖЕЛЕЗОБЕТОННЫЕ ДИАМЕТРОМ 1500 ММ	М	9,6	2,304
51.17	44011	АРМАТУРА А111 Д 12ММ	Т	0,64	0,1536
51.18	45021	БЕТОН ТЯЖЕЛЫЙ, КЛАСС В 7,5 (М100)	МЗ	1,33	0,3192
51.19	45031	РАСТВОР ЦЕМЕНТНЫЙ МАРКА ПО ПРОЕКТУ	МЗ	0,1	0,024
52	Е2304-011-01	<b>УСТАНОВКА ЛЮКА</b>	<b>ШТ</b>	<b>2,0000</b>	
52.1	1	ЗАТРАТЫ ТРУДА РАБОЧИХ-СТРОИТЕЛЕЙ	ЧЕЛ.-Ч	1,31	2,62
52.4	22007	БЕТОН ТЯЖЕЛЫЙ, КЛАСС В 20 (М250)	МЗ	0,0008	0,0016
52.5	61785	ЛЮКИ ЧУГУННЫЕ ТИП ПО ПРОЕКТУ	ШТ	1	2

ИТОГО ПО ЛОКАЛЬНОЙ РЕСУРСНОЙ ВЕДОМОСТИ:

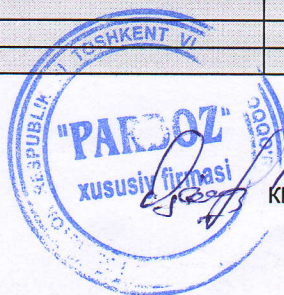
ТРУДОВЫЕ РЕСУРСЫ

1	ЗАТРАТЫ ТРУДА РАБОЧИХ-СТРОИТЕЛЕЙ	ЧЕЛ.-Ч	976,1836	29659,19	28 952 815
---	----------------------------------	--------	----------	----------	------------

1	2	3	4	5	6	
<b>СТРОИТЕЛЬНЫЕ МАШИНЫ И МЕХАНИЗМЫ</b>						
4		БУЛЬДОЗЕРЫ ПРИ РАБОТЕ НА ДРУГИХ ВИДАХ СТРОИТЕЛЬСТВА (КРОМЕ ВОДОХОЗЯЙСТВЕННОГО) 79 (108) КВТ (Л.С.)	МАШ.-Ч	4,32	105272	454 775
5	106	АГРЕГАТЫ ДЛЯ СВАРКИ ПОЛИЭТИЛЕНОВЫХ ТРУБ	МАШ.-Ч	31,394	10891	341 912
6		ГЛИНОМШАЛКИ 4 МЗ	МАШ.-Ч	77,958		-
7		ДОМКРАТЫ ГИДРАВЛИЧЕСКИЕ ГРУЗОПОДЪЕМНОСТЬЮ 63 Т	МАШ.-Ч	2,88		-
8	126	АГРЕГАТЫ СВАРОЧНЫЕ ДВУХПОСТОВЫЕ ДЛЯ РУЧНОЙ СВАРКИ НА ТРАКТОРЕ 79 КВТ (108 Л.С.)	МАШ.-Ч	3,872	102586	397 213
9		ДРЕЛИ ЭЛЕКТРИЧЕСКИЕ	МАШ.-Ч	0,08	950	76
10		КРАНЫ НА АВТОМОБИЛЬНОМ ХОДУ ПРИ РАБОТЕ НА ДРУГИХ ВИДАХ СТРОИТЕЛЬСТВА (КРОМЕ МАГИСТРАЛЬНЫХ ТРУБОПРОВОДОВ) 10 Т	МАШ.-Ч	5,562	127627	709 861
11	270	БУЛЬДОЗЕРЫ ПРИ РАБОТЕ НА СООРУЖЕНИИ МАГИСТРАЛЬНЫХ ТРУБОПРОВОДОВ 96 (130) КВТ (Л.С.)	МАШ.-Ч	10,9344	143820	1 572 585
12	297	БУЛЬДОЗЕРЫ ПРИ РАБОТЕ НА ДРУГИХ ВИДАХ СТРОИТЕЛЬСТВА (КРОМЕ ВОДОХОЗЯЙСТВЕННОГО) 59 (80) КВТ (Л.С.)	МАШ.-Ч	1,9	93614	177 867
13		ЛЕБЕДКИ ЭЛЕКТРИЧЕСКИЕ, ТЯГОВЫМ УСИЛИЕМ 156,96 (16) КН (Т)	МАШ.-Ч	2,88		-
14		ОБОРУДОВАНИЕ ПРИЦЕПНОЕ ДЛЯ ОТКАЧКИ ВОДЫ БЛОК КОМПРЕССОРНО-СИЛОВОЙ С ДВИГАТЕЛЕМ ВНУТРЕННЕГО СГОРАНИЯ ДАВЛЕНИЕМ 680 КПА (6,8 АТМ.) 9,5 МЗ/МИН	МАШ.-Ч	29,664	77911	2 311 152
15	2705	ТРАМБОВКИ ЭЛЕКТРИЧЕСКИЕ	МАШ.-Ч	0,0768		-
16		ЕМКОСТИ 5 МЗ	МАШ.-Ч	77,958		-
17		АВТОЦИСТЕРНА	МАШ.-Ч	0,852		-
18		УСТАНОВКИ ДЛЯ СВАРКИ РУЧНОЙ ДУГОВОЙ (ПОСТОЯННОГО ТОКА)	МАШ.-Ч	1,838	4656	8 558
19		УСТАНОВКИ И АГРЕГАТЫ БУРОВЫЕ НА БАЗЕ АВТОМОБИЛЕЙ ДЛЯ РОТОРНОГО БУРЕНИЯ СКВАЖИН НА ВОДУ, ГЛУБИНА БУРЕНИЯ ДО 500 М, ГРУЗОПОДЪЕМНОСТЬ 12,5 Т	МАШ.-Ч	178,35	111521	19 889 770
20	1262	ЭКСКАВАТОРЫ ОДНОКОВШОВЫЕ ДИЗЕЛЬНЫЕ НА ГУСЕНИЧНОМ ХОДУ ПРИ РАБОТЕ НА ДРУГИХ ВИДАХ СТРОИТЕЛЬСТВА (КРОМЕ ВОДОХОЗЯЙСТВЕННОГО) 0,4 МЗ	МАШ.-Ч	10,62875	101890	1 082 963
21	2700	УСТАНОВКИ ДЛЯ ГИДРАВЛИЧЕСКИХ ИСПЫТАНИЙ ТРУБОПРОВОДОВ, ДАВЛЕНИЕ НАГНЕТАНИЯ НИЗКОЕ 0,1 (1) МПА (КГС/СМ2), ВЫСОКОЕ 10 (100) МПА (КГС/СМ2) ПРИ РАБОТЕ ОТ ПЕРЕДВИЖНЫХ ЭЛЕКТРОСТАНЦИЙ	МАШ.-Ч	15,84		-
22	1147	МАШИНЫ ШЛИФОВАЛЬНЫЕ ЭЛЕКТРИЧЕСКИЕ	МАШ.-Ч	3,63		-
23	1959	УСТАНОВКИ ДЛЯ ПОДОГРЕВА СТЫКОВ	МАШ.-Ч	0,3058		-
24	2647	ПРЕССЫ ГИДРАВЛИЧЕСКИЕ С ЭЛЕКТРОПРИВОДОМ	МАШ.-Ч	0,4		-
25		КРАНЫ НА АВТОМОБИЛЬНОМ ХОДУ ПРИ РАБОТЕ НА МОНТАЖЕ ТЕХНОЛОГИЧЕСКОГО ОБОРУДОВАНИЯ 10 Т	МАШ.-Ч	10,9344	127627	1 395 525
26		ЭКСКАВАТОРЫ ОДНОКОВШОВЫЕ ДИЗЕЛЬНЫЕ НА ПНЕВМОКОЛЕСНОМ ХОДУ ПРИ РАБОТЕ НА ДРУГИХ ВИДАХ СТРОИТЕЛЬСТВА (КРОМЕ ВОДОХОЗЯЙСТВЕННОГО) 0,25 МЗ	МАШ.-Ч	5,814	82161	477 684
27		АППАРАТЫ ДЛЯ ГАЗОВОЙ СВАРКИ И РЕЗКИ	МАШ.-Ч	1,246	1077	1 342
ИТОГО			СУМ			28 821 283
<b>МАТЕРИАЛЬНЫЕ РЕСУРСЫ</b>						
34		ВОДА	МЗ	23,254744		-
36		БОЛТЫ СТРОИТЕЛЬНЫЕ С ГАЙКАМИ И ШАЙБАМИ	Т	0,00015		-
37		ГВОЗДИ СТРОИТЕЛЬНЫЕ	Т	0,000492	15000000	7 380
38		БОЛТЫ СТРОИТЕЛЬНЫЕ С ГАЙКАМИ И ШАЙБАМИ	КГ	20,82		-
40		КРАСКИ МАСЛЯНЫЕ ЗЕМЛЯНЫЕ МА-0115 МУМИЯ, СУРИК ЖЕЛЕЗНЫЙ	Т	0,001		-
42		КРАСКА	КГ	0,03		-
43		ЛАК БИТУМНЫЙ БТ-123	Т	0,00008		-
44	44011	АРМАТУРА А111 Д 12ММ	Т	0,1536	7100000	1 090 560
45	36025	БРУСКИ ОБРЕЗНЫЕ ХВОЙНЫХ ПОРОД ДЛИНОЙ 4-6,5 М, ШИРИНОЙ 75-150 ММ, ТОЛЩИНОЙ 40-75 ММ, III СОРТА	МЗ	0,0492		-
46		ОЛИФА КОМБИНИРОВАННАЯ К-3	Т	0,0005		-
47		МАСЛО ИНДУСТРИАЛЬНОЕ И-20А	Т	0,00615		-
48		СМАЗКА СОЛИДОЛ ЖИРОВОЙ "Ж"	Т	0,0027		-
49		ПРОВОЛОКА СТАЛЬНАЯ НИЗКОУГЛЕРОДИСТАЯ РАЗНОГО НАЗНАЧЕНИЯ ОЦИНКОВАННАЯ ДИАМЕТРОМ 3,0 ММ	Т	0		-
50		ПРОВОЛОКА СВЕТЛАЯ ДИАМЕТРОМ 3,0 ММ	Т	0,0006		-
51		ПЛАСТИНА РЕЗИНОВАЯ РУЛОННАЯ ВУЛКАНИЗИРОВАННАЯ	КГ	9,2		-
52		РЕЗИНА ПРЕССОВАННАЯ	КГ	0,111		-
53	22007	БЕТОН ТЯЖЕЛЫЙ, КЛАСС В 20 (М250)	МЗ	0,0016	520000	832
54	45021	БЕТОН ТЯЖЕЛЫЙ, КЛАСС В 7,5 (М100)	МЗ	0,3192	320000	102 144
55		КЕРОСИН ДЛЯ ТЕХНИЧЕСКИХ ЦЕЛЕЙ МАРОК КТ-1, КТ-2	Т	0,00635		-
56		КИСЛОРОД ТЕХНИЧЕСКИЙ ГАЗООБРАЗНЫЙ	МЗ	1,155	6800	7 854
57		ПРОПАН-БУТАН, СМЕСЬ ТЕХНИЧЕСКАЯ	КГ	0,287	10200	2 927
58		ЭЛЕКТРОДЫ ДИАМЕТРОМ 4 ММ Э42	Т	0,0088	15500000	136 400
59		ЭЛЕКТРОДЫ ДИАМЕТРОМ 5 ММ Э42А	Т	0,00033	15500000	5 115
61	35377	ЭЛЕКТРОДЫ ДИАМЕТРОМ 4 ММ Э42А	КГ	0,39	15500	6 045
63		ВЕРЕВКА ТЕХНИЧЕСКАЯ ИЗ ПЕНЬКОВОГО ВОЛОКНА	Т	0,00015		-
64		РОЛИ СВИНЦОВЫЕ, МАРКИ С1 ТОЛЩИНОЙ 1,0 ММ	Т	0,00064		-
66		ПИЛОМАТЕРИАЛЫ ХВОЙНЫХ ПОРОД. ДОСКИ НЕОБРЕЗНЫЕ ДЛИНОЙ 4-6,5 М, ВСЕ ШИРИНЫ, ТОЛЩИНОЙ 32-40 ММ IV СОРТА	МЗ	0,0375		-
67		ТРУБЫ БУРИЛЬНЫЕ ИЗ СТАЛИ ГРУППЫ Д С ВЫСАЖЕННЫМИ ВНУТРЬ КОНЦАМИ И МУФТЫ К НИМ НАРУЖНЫЙ ДИАМЕТР 89 ММ ТОЛЩИНА СТЕНКИ 7 ММ	М	1,785	65200	116 382
68		ДОЛОТА ТРЕХШАРОШЕЧНЫЕ	ШТ	2,91	655000	1 906 050

1	2	3	4	5	6	
69		ЗАДВИЖКИ СТАЛЬНЫЕ 50 ММ	ШТ	1	793500	793 500
71		ВЕТОШЬ	КГ	2,07		
72		ТРУБЫ БУРИЛЬНЫЕ УТЯЖЕЛЕННЫЕ	М	0,27	65200	17 604
73		ТРУБЫ СТАЛЬНЫЕ ДИАМЕТР 76ММ	М	220,88	54200,65	11 971 840
75		БИРКИ МАРКИРОВОЧНЫЕ	100ШТ	0,04328		
76		КНОПКИ МОНТАЖНЫЕ	1000ШТ	0,00664		
77		ФЛАНЦЫ СТАЛЬНЫЕ	ШТ	2	47500	95 000
79		КОНСТРУКЦИИ СТАЛЬНЫЕ ИНДИВИДУАЛЬНЫЕ РЕШЕТЧАТЫЕ СВАРНЫЕ МАССОЙ ДО 0,1 Т	Т	0,025		
80		БОЛТЫ С ГАЙКАМИ И ШАЙБАМИ ДЛЯ САНИТАРНО-ТЕХНИЧЕСКИХ РАБОТ, ДИАМЕТРОМ 20-22 ММ	Т	0,00207		
81		РУКАВ ВСАСЫВАЮЩИЙ ДИАМЕТРОМ 100 ММ, ТИП КШЗ	М	0,225	56500	12 713
82		РУКАВ НАПОРНЫЙ ДЛЯ ПРОМЫВКИ БУРОВЫХ СКВАЖИН ДИАМЕТРОМ 38 ММ ДАВЛЕНИЕМ 10 МПА (100 КГС/СМ2)	М	0,2775	56500	15 679
85		ЛЕНТА К226	100М	0,00768		
86		ПРИПОИ ОЛОВЯННО-СВИНЦОВЫЕ БЕССУРЬЯНИСТЫЕ МАРКИ ПОС30	КГ	0,4		
85	61785	ЛЮКИ ЧУГУННЫЕ ТИП ПО ПРОЕКТУ	ШТ	2	760000	1 520 000
86		ПРОКЛАДКИ ИЗ ПАРОНИТА МАРКИ ПМБ, ТОЛЩИНОЙ 1 ММ, ДИАМЕТРОМ, ММ: 200	1000ШТ	0,002		
87	97117	СТЕКЛОЛЕНТА ЛИПКАЯ ИЗОЛЯЦИОННАЯ НА ПОЛИКАСИНОВОМ КОМПАУНДЕ МАРКИ ЛСЭПЛ, ШИРИНОЙ 20-30 ММ, ТОЛЩИНОЙ ОТ 0,14 ДО 0,19 ММ ВКЛЮЧИТЕЛЬНО	КГ	0,5445		
88	30478	ДЮБЕЛИ ДЛЯ ПРИСТРЕЛКИ	10ШТ	2,44		
89		ЗАДВИЖКА Д 100ММ	ШТ	1,00	1472000	1 472 000
	30520	ВИНТЫ С ПОЛУКРУГЛОЙ ГОЛОВКОЙ ДЛИНОЙ 50 ММ	Т	0,00	26000000	780
	12899	ЩЕБЕНЬ ИЗ ПРИРОДНОГО КАМНЯ ДЛЯ СТРОИТЕЛЬНЫХ РАБОТ	М3	0,54	62000	33 629
	41746	ПЛИТЫ ПОКРЫТИЙ И ДНИЩ КРУГЛЫЕ СБОРНЫЕ ЖЕЛЕЗОБЕТОННЫЕ	М3	0,95	655000	620 940
	42158	КОЛЬЦА ДЛЯ КОЛОДЦЕВ СБОРНЫЕ ЖЕЛЕЗОБЕТОННЫЕ ДИАМЕТРОМ 700 ММ	М	1,39	322000	448 224
	42159	КОЛЬЦА ДЛЯ КОЛОДЦЕВ СБОРНЫЕ ЖЕЛЕЗОБЕТОННЫЕ ДИАМЕТРОМ 1500 ММ	М	2,30	322000	741 888
	50801	КОНСТРУКЦИИ СТАЛЬНЫЕ: ИНДИВИДУАЛЬНЫЕ РЕШЕТЧАТЫЕ СВАРНЫЕ МАССОЙ ДО 0,1 Т	Т	0,00		
	64457	НАКОНЕЧНИКИ КАБЕЛЬНЫЕ	ШТ	12,20		
	64674	ПАТРОНЫ ДЛЯ ПРИСТРЕЛКИ	10ШТ	2,44		
	64806	ПЕРЕМЫЧКИ ГИБКИЕ, ТИП ПГС-50	ШТ	2,00		
	45031	РАСТВОР ЦЕМЕНТНЫЙ МАРКА ПО ПРОЕКТУ	М3	0,02	420000	10 080
	31929	ТОЛЬ С КРУПНОЗЕРНИСТОЙ ПОСЫПКОЙ ГИДРОИЗОЛЯЦИОННЫЙ МАРКИ ТГ-350	М2	0,48		
	45086	ТРУБЫ ПОЛИЭТИЛЕНОВЫЕ ТИП И ДИАМЕТР 100ММ	М	1111,00	115000	127 765 000
	44897	ШЛИФКРУГИ	ШТ	0,36		
	30659	ЩИТЫ ИЗ ДОСОК ТОЛЩИНОЙ 40 ММ	М2	0,29		
		ИТОГО	СУМ			148 900 565
		КАБЕЛЬНО-ПРОВОДНИКОВАЯ ПРОДУКЦИЯ				
100		ПРОВОД ВПП 16ММ	М	80,00	27646	2 211 680
		ИТОГО	СУМ			2 211 680
		ОБОРУДОВАНИЕ				
95		СТАНЦИЯ УПРАВЛЕНИЯ "КАСКАД"	ШТ	1,00	4500000	4 500 000
	ЕНА	ПРИБОР УЧЕТА ЭЛЕКТРОЭНЕРГИИ "АСКУЭ"	ШТ	1,00	2800000	2 800 000
	ЦЕНА	АВТОМАТ ВЫКЛЮЧАТЕЛЬ 50А	ШТ	2,00	65000	130 000
101		НАСОС ЭЦВ 10-160-35	ШТ	1,00	5500000	5 500 000
		ИТОГО	СУМ			12 930 000
		ЗАТРАТЫ ТРУДА РАБОЧИХ	СУМ			28 952 815
		МАШИНЫ И МЕХАНИЗМЫ	СУМ			28 821 283
		СТРОИТЕЛЬНЫЕ МАТЕРИАЛЫ	СУМ			148 900 565
		ТРАНСПОРТНЫЕ РАСХОДЫ 3%	СУМ			4 467 017
		КАБЕЛЬНО-ПРОВОДНИКОВАЯ ПРОДУКЦИЯ	СУМ			2 211 680
		ТРАНСПОРТНЫЕ РАСХОДЫ НА КАБЕЛЬНО-ПРОВОДНИКОВУЮ ПРОДУКЦИЮ 1, 5%	СУМ			33 175
		ИТОГО ПРЯМЫЕ ЗАТРАТЫ ПО РАЗДЕЛАМ	СУМ			213 386 535
		ПРОЧИЕ ЗАТРАТЫ ПОДРЯДЧИКА 19%	СУМ			40 543 442
		ВСЕГО	СУМ			253 929 977
		ОБОРУДОВАНИЕ	СУМ			12 930 000
		ТРАНСПОРТНЫЕ РАСХОДЫ НА ОБОРУДОВАНИЕ 2%	СУМ			258 600
		ВСЕГО	СУМ			267 118 577
		НАЛОГ НА НДС 15%	СУМ			40 067 787
		ВСЕГО С НАЛОГОМ НА НДС	СУМ			307 186 364

СОСТАВИЛА :



КИМ А.





№ 4589-695e-dc04-3312-9a69-3572-2747  
Хужжат яратилинган сана: 2020-06-07  
Ариза рақами: 19489886

Хужжат берилган: "PARDOZ" XUSUSIY FI  
Қабул қилувчининг идентификация рақами: 2005

**Архитектура-шаҳарсозлик хужжатларини ишлаб чиқиш фаолиятини амалга ошириш учун  
ЛИЦЕНЗИЯ**

"PARDOZ" XUSUSIY FIRMASiga объектларнинг мураккаблик тоифалари классификатори бўйича II тоифадаги объектлар учун қуйидаги:  
Тўлиқ комплексда лойиҳалаш бўйича фаолият турлари. А гуруҳи Уй-жой-хўжалик қурилиши учун объектлар ва комплекслар лойиҳа-смета хужжатларини яратиш, шу жумладан уларнинг муҳандислик тармоқлари ва тизимларини лойиҳалаштириш фаолият тур(-лар)и билан шугулланишга лицензия берилди.

Лицензия берилган сана: 07-06-2020 йил

Лицензия рақами: АЛ-000786

Солиқ тўловчининг идентификация рақами (СТИР): 200567095

Юридик шахснинг почта манзили: OQQO'RG'ON TUMANI NAVOIY KO'CHASI 19-UY

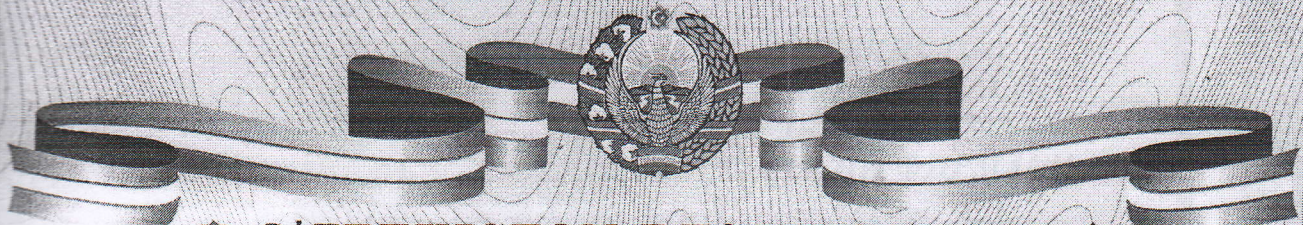
Лицензия амал қилиш мuddати чекланмаган.

**ТУРСУНОВ АСКАР ШЕРАЛИЕВИЧ**

Мазкур хужжат Вазирлар Маҳкамасининг 2017 йил 15 сентябрдаги 728-сон қарори билан тасдиқланган Ўзбекистон Республикаси Ягона интерактив давлат хизматлари портали тўғрисидаги низомга мувофиқ шакллантирилган электрон хужжатнинг нусхаси ҳисобланади. Электрон хужжатнинг нусхасида кўрсатилган маълумотлар тўғрисидаги текшириш учун [portal.gov.uz](http://portal.gov.uz) веб-сайтига ўтинг ва электрон хужжатнинг ноёб рақамини киритинг ёки мобил телефон ёрдамида QR-кодни сканер қилинг. Диққат! Вазирлар Маҳкамасининг 2017 йил 15 сентябрдаги 728-сон қарорига мувофиқ электрон хужжатлардаги маълумотлар қонуний ҳисобланади. Давлат органларига Ягона порталда шакллантирилган электрон хужжатларнинг нусхаларини қабул қилишни рад этишлари қатъиян тақиқланган.

0774





O'ZBEKISTON RESPUBLIKASI  
YURIDIK SHAXSNI DAVLAT RO'YXATIDAN O'TKAZISH TO'G'RISIDA

# GUVOHNOMA

Reestrdaqi tartib raqami № 55

20    yil « 11 » aprel 1995

Mazkur guvohnoma yuridik shaxs « Trangos » qo'riqlash  
qo'riqlash ga  
(o'zbek tildagi to'liq nomi)

(yuridik shaxs bo'lgan dehqon xo'jaliklari, fermer xo'jaliklari uchun ajratilgan er uchasthasi va uning maydoni ko'rsatiladi)

berilgan

Tashkiliy-huquqiy shakli:

THSh

1100

Mulkchilik shakli:

MSh

114

Pochta manzili:

MHOBT

172 520 6501

Yuridik shaxs kodi:

KTUT

74969394

Tarmoq kodi:

XXTUT

66000

Soliq to'lovchining identifikatsiya raqami:

STIR

200567095

Qoshimcha ma'lumotlar: Byurucam

Vakolatli organ rahbari

[Signature]  
imzo

