



« 11 » сентябр 2022й

Бажарувчи ташкилотни танлаб олиш учун

ТАНЛОВ ХУЖЖАТЛАРИ

Фаргона -2022

Танлов хужжатларининг мазмуни:

I. Танлов иштирокчилари учун йўриқнома

II. Техник қисм

III. Нархлар қисми

ТАНЛОВ ИШТИРОКЧИСИ УЧУН ЙЎРИҚНОМА

1. ТАНЛОВ ПРЕДМЕТИ ВА ТАХМИНИЙ ҚИЙМАТИ

1. Танлов предмети: «Услуги по установке ультразвуковой измеритель» цеха на территории «ССИТХБ ХУЗУРИДАГИ НС ВА ЭБ» по ул. дачная в городе Фергане Ферганской Области

юз эллик минг

1.2. Танлов қийматининг **1(бир) дона** учун **21 000 000** (йигирма бир миллион) сум бўлиб жами **17 дона** учун жами **357 000 000** (уч юз эллик етти миллион) сум.

1.3. Махсулот бўйича Техник топширик танлов хужжатларининг техник қисмда илова қилинган.

Ушбу танлов якунлари бўйича ғолиб чиққан бажарувчи ташкилот билан шартнома тузилади.

1.4. Ишларни бажариш муддати шартнома имзоланган кундан бошлаб 2022 йил охиригача .

1.5. Ишларни бошлаш муддати– аванс маблағи ўтказилган кундан бошлаб ҳисобланади.

2. ТАНЛОВ ТАШКИЛОТЧИЛАРИ

2.1. «ССИТХБ ХУЗУРИДАГИ НС ВА ЭБ» (бундан кейин-“Буюртмачи” деб аталади) -танлав ташкилотчиси ҳисобланади.

“Буюртмачи” манзили:, Фаргона шаҳар Мустақиллик 310-Б

Эл.адрес:

2.2. Танлов “Буюртмачи” томонидан танловлар ўтказиш бўйича тузилган Харид комиссияси томонидан ўтказилади

2.3. Танлов «ССИТХБ ХУЗУРИДАГИ НС ВА ЭБ» “Буюртмачи” томонидан тузилган Харид комиссияси томонидан қонунда белгиланган тартибда, белгиланган муддатларда ўтказилади.

3. ТАНЛОВ ИШТИРОКЧИЛАРИ

3.1. Танловда мулкчилик шаклидан қатъий назар шу мазмунда иш ва хизматлар кўрсатишга ихтисослашган, камида 5 йил тажрибага эга бўлган барча юридик мақомга эга бўлган ташкилотлар иштирок этиши мумкин.

3.2. Танловда иштирок этиши учун талабгорларга қўйидаги малакавий талаблар қўйилади:

танлов предмети қийматининг камида 20 фоизи миқдоридаги айланма маблағларининг ёки кўрсатиб ўтилган маблағларни беришга банк қафолатномаси, ишлар (хизматлар)ни бажариш учун зарур бўлган меҳнат ресурслари ва мутахассисларнинг мавжудлиги;

шартномалар тузиш юзасидан фуқаролик-муомала ҳуқуқий лаёқат ва ваколатлар;

танлов объектига ўхшаш объектларда ишлаш тажрибасининг мавжудлиги;

ўз кучлари билан илгари бажарилган иш ҳажмлари тўғрисидаги маълумотлар;

танлов объектида ўз кучлари билан бажариладиган ишларнинг мўлжалланаётган ҳажми (50 фоиздан кам бўлмаган ҳолда);

Низом маблағи миқдори.

3.3. Агар танлов предмети бўлган ишлар (хизматлар)ни бажариш билан боғлиқ фаолият қонунчиликка биноан лицензиялаштириши зарур бўлса, танловда иштирок этиш учун белгиланган тартибга мувофиқ тегишли лицензияга эга бўлган талабгорларга рухсат этилади.

3.4. Қўйидаги талабгорларга танлов жараёнларида иштирок этишга рухсат берилмайди:

кайта ташкил этилиш (ажратилиши, қўшилиш), тугатиш ёки банкротлик арафасида турганлар; мол-мулки мусодара қилинганлар, ҳамда муассислик келишув, молиявий иштирок, холдинг ва бошқа шаклда ифодаланган бевосита ташкилий-ҳуқуқий ёки бир бирига молиявий қарамлиги мавжудлар.

4.2. Танлов учун таклифлар ва унга тегишли иловалар ва хужжатлар, маълумотлар “Буюртмачи” ва “Иштирокчи” ихтиёрига кўра ўзбек ёки рус тилида тақдим этилиши мумкин.

4.3. танлов хужжатларида қуйидагилар тақдим этилиши лозим:

- Техник қисм, “Буюртмачи” томонидан қўйилган техник талабларни ва бажариладиган иш ва хизматлар кўрсатилиши керак;

- Нархлар қисми, Танлов шартларида белгиланган нархлар доирасида, хизматларни бажариш муддатлари, тўловлар тартиби ва якуний тўловлар ва бошқа боғлиқ кўрсаткичлар кўрсатилган бўлиши керак.

4.4. Қуйидаги хужжатлар тўлиқ бўлиши талаб этилади:

Техник ва нархлар бўйича қуйидаги таклифлар:

- Техник хужжатлар рўйхати (брошюралар, техник паспорлар ёки ўхшаш хужжатлар рўйхати илова қилинади);

4.5. Танлов иштирокчиси:

-фақат битта таклиф бериши мумкин;

- тақдим этилаётган хужжатларнинг ҳақиқийлиги ва маълумотларнинг ҳаққонийлигига тўлиқ жавобгар бўлади;

- таклифлар бериш муддати тугагунга қадар ўз таклифларини қайтариб олиш ёки ўзгартириш киритиш ҳуқуқига эга.

5. ТОМОНЛАРНИНГ ЖАВОБГАРЛИГИ

5.1. Давлат харидлари тўғрисидаги Қонун талабларини бузган шахслар қонунчиликда белгиланган тартибда жавобгар бўладилар

5.2. Харид комиссияси давлат харидлари бўйича қонунчиликда белгиланган тартибда ғолиб иштирокчиларни аниқлаш ва асосланган қарор қабул қилиш бўйича мажбурдир.

5.3. Танлов иштирокчиси тақдим этилган барча хужжатларни ҳақиқийлиги ва тўғрилиги жавобгардир. Ғолиб иштирокчи деб топилгандан сўнг қонунчиликда белгиланган тартибда давлат буюртмачиси билан ўрнатилган тартибда ва муддатларда шартнома тузишга мажбурдир.

6. БОШҚА ШАРТЛАР

7.1. Давлат буюртмачиси танлов хужжатларига ўзгартишлар киритиш тўғрисида танловда иштирок этиш учун таклифлар бериш муддати тугайдиган санадан камида уч кун олдин қарор қабул қилишга ҳақли. Товарни (ишни, хизматни) ўзгартиришга йўл қўйилмайди. Бунда ушбу танловда таклифлар бериш тугайдиган муддат танлов хужжатларига ўзгартишлар киритилган санадан эътиборан камида ўн кунга узайтирилиши керак. Шу билан бир вақтда, агар эълонда кўрсатилган ахборот ўзгартирилган бўлса, танлов ўтказиш тўғрисидаги эълонга ўзгартишлар киритилади.

7.2. Танлов иштирокчиси танлов хужжатлари қоидаларини танлов ўтказиш учун эълонда белгиланган шаклда тушунтириш талаби билан давлат буюртмачисига сўров юборишга ҳақли. Сўров келиб тушган санадан эътиборан икки иш куни ичида давлат буюртмачиси, агар мазкур сўров давлат буюртмачисига таклифлар бериш муддати тугайдиган санадан камида икки кун олдин келиб тушган бўлса, ушбу сўровга белгиланган шаклда жавоб юбориши шарт. Танлов хужжатларининг қоидаларига доир тушунтиришлар уларнинг мазмун-моҳиятини ўзгартирмаслиги керак.

7.3. Таклифларни кўриб чиқиш ва баҳолаш баённомаси харид комиссиясининг барча аъзолари томонидан имзоланади ҳамда ундан олинган кўчирма у имзоланган кундан эътиборан уч иш куни ичида махсус ахборот порталида эълон қилинади.

7.4. Танловнинг исталган иштирокчиси таклифларни кўриб чиқиш ва баҳолаш баённомаси эълон қилинганидан сўнг давлат буюртмачисига танлов натижаларига доир тушунтиришларни тақдим этиш тўғрисида сўров юборишга ҳақли. Давлат буюртмачиси

бундай сўров келиб тушган санадан эътиборан уч иш куни ичида танлов иштирокчисига тегишли тушунтиришларни тақдим этиши шарт.

7.5 Танлов натижалари бўйича шартнома танлов ҳужжатларида ва ўзи билан шартнома тузилаётган танлов иштирокчиси томонидан берилган таклифда кўрсатилган шартлар асосида тузилади

2021

ЧАСТНОЕ ПРЕДПРИЯТИЕ «QURILISH MOLIYA SERVIS»

Лицензия № АЛ-000342 Минстроя РУз от 18.11.2019 г.

150900, Ферганская область город Кувасай ул. У. Носир 14

[РАБОЧИЙ ПРОЕКТ]

ОБЪЕКТ: ФАРГОНА ВИЛОЯТИ "СИРДАРЁ-СУХ" ИТХБ ХУЗУРИДАГИ НАСОС
СТАНЦИЯЛАРИ ВА ЭНЕРГЕТИКА БОШКАРМАСИГА ХИСОБИДАГИ НАСОС
СТАНЦИЯЛАРИДАГИ ЧИКАРИЛАЁТГАН СУВ МИҚДОРНИ УЛЧОВЧИ
КУРИЛМАЛАРНИ УРНАТИШ

Сметная документация в текущих ценах

Рекомендуемая стоимость объекта

Книга

Пояснительная записка

Структура прямых и прочих затрат

Локальные ресурсные ведомости

Ведомости потребных ресурсов

Директор частного предприятия

"QURILISH MOLIYA SERVIS"



К.Р. ТАШБАЛТАЕВ

Г.И.П.

М. А. КАСИМОВ

ПОЯСНИТЕЛЬНАЯ ЗАПИСКА

ОПРЕДЕЛЕНИЕ СТАРТОВОЙ СТОИМОСТИ ОБЪЕКТА

"ФАРГОНА ВИЛОЯТИ "СИРДАРЁ-СУХ" ИТХБ ХУЗУРИДАГИ НАСОС СТАНЦИЯЛАРИ ВА ЭНЕРГЕТИКА БОШКАРМАСИГА ХИСОБИДАГИ НАСОС СТАНЦИЯЛАРИДАГИ ЧИКАРИЛАЁТГАН СУВ МИКДОРНИ И УЛЧОВЧИ КУРИЛМАЛАРНИ УРНАТИШ"

Стартовая стоимость строительства определена в соответствии с Постановлением Кабинета Министров от 11.06.2003 года № 261 «О переходе на договорные текущие цены при реализации инвестиционных проектов, осуществляемых за счет централизованных капитальных вложений» и изменениями в соответствии с Постановлением Кабинета Министров от 12.05.2004 года N 226.

Стоимость строительства объекта рассчитывается по ресурсному методу на основании ШНК 1.03.01-03. Стартовая стоимость строительства объектов является ориентиром при проведении конкурсных торгов и не может служить основанием для заключения договора подряда. Расчет стартовой стоимости в текущих ценах производится по формуле:

$$Ц = (Сзп + Сэм + См + Зо + Стр + Пп + Пз + Ср) \times Кр, \text{ где:}$$

Сзп - затраты на основную зарплату с учетом начислений на социальное страхование;

Сэм - затраты на эксплуатацию машин и механизмов;

См - затраты на строительные материалы, изделия и конструкции;

Стр - затраты на транспортные расходы;

Пп - прочие затраты подрядчика;

Пз - прочие затраты заказчика;

Зо — затраты на оборудование

Ср - затраты на страхование строительства объектов

Кр - коэффициент риска;

I. Затраты на заработную плату;

на основании ШНК 4.02.70-05, приложения-2: "коэффициенты к нормам затрат труда рабочих строителей, затратам труда машинистов, времени использования строительных машин, для учёта влияния условий производства работ предусмотренных проектами" пункт 1. применён коэффициент 1,2

Определяются путем умножения трудозатрат рабочих-строителей на текущую стоимость 1 человеко-часа (в суммах) на коэффициент, учитывающий размер отчисления на социальное страхование по формуле:

$$Сзп = \text{Траб} \times Сч \times Ксс,$$

где:

Траб - трудозатраты рабочих-строителей, определяемые в составе ресурсных смет;

Сч - среднечасовая заработная плата рабочих-строителей, исчисляется исходя из уровня среднестатистической месячной заработной платы строителей по региону;

Ксс - коэффициент, учитывающий размер отчислений на социальное страхование.

Исчисление среднечасовой заработной платы производится по формуле:

$$Сч = Змс : \Phi,$$

где:

Змс - среднечасовая заработная плата рабочих-строителей по региону;

Φ - среднемесячный фонд рабочего времени в часах по данным Министерства труда и социальной защиты населения Республики Узбекистан.

Среднегодовая заработная плата строителей по региону в расчете на месяц,) определенная на основе статистических данных за предыдущие 12 месяцев, а часовая ставка по данным Минтруда равной 168.83 часов в месяц на 2020 год. Трудозатраты определены в соответствии с ресурсной сметой/час; Всего заработная плата рабочих-строителей в текущих ценах с отчислениями

на социальное страхование в размере 12%

II. Затраты на эксплуатацию машин и механизмов

Стоимость затрат на эксплуатацию машин и механизмов при определении стоимости строительства объекта принимается по текущим ценам исходя из нормативной потребности в машино-часах по ресурсной смете и среднесложившейся по региону цены машино-часа соответствующего вида машин по формуле:

$$Сэм = ЭМ \times Цпр,$$

где:

ЭМ - объем эксплуатации машин и механизмов в часах;

Цпр - текущие цены на эксплуатацию машин и механизмов в час/сум.

Стоимость затрат на эксплуатацию машин и механизмов определена в соответствии с ресурсной сметой.

III. Затраты на приобретение строительных материалов, изделий и конструкций

Затраты на приобретение строительных материалов, изделий и конструкций определены на основе фактических показателей в соответствии с ресурсной сметы, разработанной в составе рабочего проекта с применением средних текущих цен на материально-технические ресурсы применяемые в строительном производстве Республики Узбекистан и в данном регионе, по формуле:

$$См = См1 + См2 + См3 + \dots + Смп, \text{ где:}$$

См1, См2, См3, Смп - стоимость отдельных видов строительных материалов и конструкций

$$Смп = N \times Цср,$$

где:

N - количество отдельного вида строительного материала (изделия, конструкции), требуемого для строительства объекта;

Цср - средняя цена на единицу строительного материала (изделия, конструкции).

Стоимость строительных материалов (взято из ресурсной сметы)

Стоимость строительных материалов учтена без НДС.

IV. Прочие затраты подрядчика

Прочие затраты подрядчика принимаются в соответствии с данными подрядчика или заказчика в 15,39 % от суммы прямых затрат.

V. Прочие затраты заказчика

Прочие затраты заказчика (Пзз) (затраты на разработку проекта и экспертизу проекта, стоимость разработки рабочей документации и изыскательских работ, содержание технического и авторского надзора, затрат на отведения земель, выплаты компенсаций, проведения конкурсных торгов и т.п.) в соответствии с данными заказчика.

VI. Транспортные расходы

Транспортные расходы определены по данным заказчика в % от стоимости материалов, конструкций и оборудования.

Транспортные расходы определены по данным заказчика

Кабельно-проводниковой продукции в размере - до 1,5 %

Импортовых материалов в размере - до 2,0 %

Остальных строительных материалов, изделий и конструкций в размере - 5,0 %

Оборудования в размере - до 2,0 %

Заготовительно-складские расходы:

На строительные материалы, изделия и конструкции в размере - до 2,0 %

Металлоконструкции в размере - до 0,75 %

Оборудования в размере - до 1,2 %

VII. Коэффициент риска принят $Kp = 1 \%$

Всего рекомендуемая стоимость в текущих ценах с НДС и затратами заказчика составляет 27 614 812 сум

Составил:



Структура прямых и прочих затрат

по объекту: ФАРГОНА ВИЛОЯТИ "СИРДАРЁ-СУХ" ИТХБ ХУЗУРИДАГИ НАСОС СТАНЦИЯЛАРИ ВА
ЭНЕРГЕТИКА БОШКАРМАСИГА ХИСОБИДАГИ НАСОС СТАНЦИЯЛАРИДАГИ ЧИКАРИЛАЁТГАН
СУВ МИҚДОРНИ УЛЧОВЧИ КУРИЛМАЛАРНИ УРНАТИШ

№№ П/П	Наименование затрат	Стоимость (сум)
1	Затраты на эксплуатацию строительных машин и механизмов	23 363
2	Затраты на строительные материалы, изделия и детали с учетом заготовительно-складских расходов и транспортных - 7 %	178 585
3	Затраты на кабельно проводниковая продукция (с учетом складских 2% и транспортных 1,5%)	801 018
4	Затраты на оборудование, мебель и инвентарь с учетом заготовительно-складских расходов и транспортных - 3,2 %	18 316 762
5	Основная заработная плата рабочих-строителей :	2 776 900
5.1	Количество рабочих часов в месяц на 201__г-168,83 час (по данным Госстат)	
5.2	Среднегодовая заработная плата рабочих-строителей в расчете на месяц по Ферганской области- _____ (Госстат Республики Узбекистан)	
5.3	Среднечасовая ставка оплаты труда (_____ сум/ч)	
5.4	Затраты труда рабочих-строителей- 249,836 чел/ч	
5.5	Расчетные данные (11 114,89 сум/ч x 249,836 чел/ч)	
6	Отчисление на социальное страхование (12 % от основной зар. платы)	333 228
7	Итого прямых затрат:	22 429 855
8	Прочие затраты и расходы подрядчика 15,39 % от суммы прямых затрат согласно	633 005
9	Прочие затраты и расходы заказчика	
9.1	Затраты на разработку проектно-сметной документации	459 812
9.2	АПЗ	
9.3	Затраты на экспертизу ПСД	91 962
9.4	Затраты на содержание заказчика (0,8% от итогов прямых затрат) (.....x0,8:100)	179 439
9.5	Затраты на содержание ГАСН (0,05% от итогов прямых затрат (.....x0,1:100)	11 215
	Итого затрат с п.1 по п.8	23 062 860
10	Затраты на страхование строительных объектов (0,4% от страховой суммы- 80% от полной стоимости объекта-Постановление КМР. Узб. От 20.12.1999г. За №532	73 801
11	Коэффициент риска (1% от стоимости строительства объекта, без учета страхования строительных рисков в соответствии с приложением №1 к Постановлению КМР Узб.от 15.12.2003г за №547 "Об основных параметрах макроэкономических показателей на 2004г. и мерах по усилению контроля за их исполнением (.....x1:100)	230 629
12	Итого стоимость строительства в текущих ценах без НДС	23 367 290
13	НДС - 15%	3 505 094
14	Итого стоимость строительства в текущих ценах с НДС	26 872 384
15	Итого прочие затраты заказчика	742 428
16	Итого стоимость строительства в текущих ценах с НДС и прочими затратами заказчика	27 614 812

СОСТАВИЛ _____



ЛОКАЛЬНАЯ РЕСУРСНАЯ ВЕДОМОСТЬ

НА ФАРГОНА ВИЛОЯТИ "СИРДАРЁ-СУХ" ИТХБ ХУЗУРИДАГИ НАСОС СТАНЦИЯЛАРИ ВА ЭНЕРГЕТИКА БОШКАРМАСИГА ХИСОБИДАГИ
НАСОС СТАНЦИЯЛАРИДАГИ ЧИКАРИЛАЕТГАН СУВ МИҚДОРНИ УЛЧОВЧИ КУРИЛМАЛАРНИ УРНАТИШ

ОСНОВАНИЕ:

№№	ОБОСНОВАНИЕ	НАИМЕНОВАНИЕ РАБОТ И РЕСУРСОВ	ЕД.ИЗМ	КОЛ-ВО	
				НА ЕДИНИЦУ	ПО ПРОЕКТУ
РАЗДЕЛ 1:МОНТАЖНЫЕ РАБОТЫ					
1	E16-6-2-4	УСТАНОВКА ВОДОМЕРНЫХ УСТАНОВКИ	УЗЕЛ	1	
1.1	000001	ЗАТРАТЫ ТРУДА РАБОЧИХ-СТРОИТЕЛЕЙ	ЧЕЛ-Ч	15,9	15,9
1.2	002016	УСТАНОВКИ ДЛЯ СВАРКИ РУЧНОЙ ДУГОВОЙ (ПОСТОЯННОГО ТОКА)	МАШ-Ч	1,91	1,91
1.3	002509	АВТОМОБИЛИ БОРТОВЫЕ ГРУЗОПОДЪЕМНОСТЬЮ ДО 5 Т	МАШ-Ч	0,24	0,24
2	100-10	ВОДОМЕРНАЯ УСТАНОВКА "ULTRASONIK"	ШТ	1	
3	Ц10-1-53-5	ПРОКЛАДКА КАБЕЛЕЙ И ПРОВОДОВ	100М	1,15	
3.1	000001	ЗАТРАТЫ ТРУДА РАБОЧИХ-СТРОИТЕЛЕЙ	ЧЕЛ-Ч	30,5	35,075
4	КАБЕЛФТП	КАБЕЛЬ FTP	М	100	
5	КАБЕЛ2Х2,5	КАБЕЛЬ СИЛОВОЙ МЕДНЫЙ СЕЧ. 2Х2,5 ММ2	М	15	
6	ГОФРА	ТРУБА ГОФРИРОВАННАЯ Д=20 ММ	М	80	
7	Ц8-3-601-1	УСТАНОВКА ЩИТКИ	ШТ	1	
7.1	000001	ЗАТРАТЫ ТРУДА РАБОЧИХ-СТРОИТЕЛЕЙ	ЧЕЛ-Ч	4,48	4,48
7.2	000521	ДРЕЛИ ЭЛЕКТРИЧЕСКИЕ	МАШ-Ч	0,28	0,28
7.3	002510	АВТОМОБИЛИ БОРТОВЫЕ ГРУЗОПОДЪЕМНОСТЬЮ ДО 8 Т	МАШ-Ч	0,02	0,02
7.4	030434	ДЮБЕЛИ РАСПОРНЫЕ	100ШТ	0,04	0,04
8	100-11	ЩИТ ДЛЯ ЭЛЕКТРООБОРУДОВАНИЕ	ШТ	1	
9	Ц8-3-591-9	РОЗЕТКА ШТЕПСЕЛЬНАЯ УТОПЛЕННОГО ТИПА ПРИ СКРЫТОЙ ПРОВОДКЕ	100ШТ	0,01	
9.1	000001	ЗАТРАТЫ ТРУДА РАБОЧИХ-СТРОИТЕЛЕЙ	ЧЕЛ-Ч	38,1	0,381
9.2	002510	АВТОМОБИЛИ БОРТОВЫЕ ГРУЗОПОДЪЕМНОСТЬЮ ДО 8 Т	МАШ-Ч	0,04	0,0004
10	РОЗЕТ	РОЗЕТКА	ШТ	1	
11	100-15	GPRS МОДЕМ	ШТ	1	
12	У2-1-29-8	ПРИБОР УСТРОЙСТВО ПРОГРАММИРОВАНИЯ	ШТ	2	
12.1	000001	ЗАТРАТЫ ТРУДА ПУСКОНАЛАДОЧНОГО ПЕРСОНАЛА	ЧЕЛ-Ч	97	194

Составил:

Проверил:

ВЕДОМОСТЬ РЕСУРСОВ

НА ФАРГОНА ВИЛОЯТИ "СИРДАРЁ-СУХ" ИТХБ ХУЗУРИДАГИ НАСОС СТАНЦИЯЛАРИ ВА ЭНЕРГЕТИКА
БОШКАРМАСИГА ХИСОБИДАГИ НАСОС СТАНЦИЯЛАРИДАГИ ЧИКАРИЛАЕТГАН СУВ МИҚДОРНИ УЛЧОВЧИ
КУРИЛМАЛАРНИ УРНАТИШ

№	НАИМЕНОВАНИЕ РЕСУРСА	ЕД.ИЗМ	КОЛ-ВО	СТОИМОСТЬ В ТЕКУЩИХ ЦЕНАХ	
				ЕДИНИЦЫ	НА ВЕСЬ ОБЪЕМ
ТРУДОВЫЕ РЕСУРСЫ					
1	ЗАТРАТЫ ТРУДА РАБОЧИХ-СТРОИТЕЛЕЙ	ЧЕЛ-Ч	249,836	11 114,89	2 776 900
	ИТОГО				2 776 900
СТРОИТЕЛЬНЫЕ МАШИНЫ И МЕХАНИЗМЫ					
1	ДРЕЛИ ЭЛЕКТРИЧЕСКИЕ	МАШ-Ч	0,28	950,00	266
2	УСТАНОВКИ ДЛЯ СВАРКИ РУЧНОЙ ДУГОВОЙ (ПОСТОЯННОГО ТОКА)	МАШ-Ч	1,91	4 656,00	8 893
3	АВТОМОБИЛИ БОРТОВЫЕ ГРУЗОПОДЪЕМНОСТЬЮ ДО 5 Т	МАШ-Ч	0,24	54 548,00	13 092
4	АВТОМОБИЛИ БОРТОВЫЕ ГРУЗОПОДЪЕМНОСТЬЮ ДО 8 Т	МАШ-Ч	0,0204	54 548,00	1 113
	ИТОГО	СУМ			23 363
СТРОИТЕЛЬНЫЕ МАТЕРИАЛЫ И КОНСТРУКЦИИ					
1	ТРУБА ГОФРИРОВАННАЯ Д=20 ММ	М	80	1 800,00	144 000
2	РОЗЕТКА	ШТ	1	22 800,00	22 800
3	ДЮБЕЛИ РАСПОРНЫЕ	100ШТ	0,04	2 550,00	102
	ИТОГО	СУМ			166 902
КАБЕЛЬНАЯ ПРОДУКЦИЯ					
1	КАБЕЛЬ FTP CAT6E	М	100	6 800,00	680 000
2	КАБЕЛЬ СИЛОВОЙ МЕДНЫЙ СЕЧ. 2Х2,5 ММ2	М	15	6 262,00	93 930
	ИТОГО	СУМ			773 930
ОБОРУДОВАНИЕ					
1	ВОДОМЕРНАЯ УСТАНОВКА "ULTRASONIK"	ШТ	1	15 985 000,00	15 985 000
2	ЩИТ ДЛЯ ЭЛЕКТРООБОРУДОВАНИЕ	ШТ	1	798 000,00	798 000
3	GPRS МОДЕМ	КОМПЛ	1	965 800,00	965 800
	ИТОГО	СУМ			17 748 800

Составил: _____

Проверил: _____



Ўзбекистон Республикаси Қурилиш
вазирлиги

№ 6112-405d-d278-e603-3818-8202-4589
Хужжат яратилинган сана: 2019-11-18

Хужжат берилган: "ҚУРИЛИШ МОЛИЯ СЕРВИС"
ХУСУСИЙ КОРХОНАСИ
Қабул қилувчининг идентификация рақами: 206935994

**Архитектура-шаҳарсозлик ҳужжатларини ишлаб чиқиш фаолиятини амалга ошириш учун
ЛИЦЕНЗИЯ**

"ҚУРИЛИШ МОЛИЯ СЕРВИС" ХУСУСИЙ КОРХОНАСИ га объектларнинг мураккаблик тоифалари классификатори бўйича III тоифадаги объектлар учун куйидаги:
Тўлиқ комплексда лойиҳалаш бўйича фаолият турлари. А гуруҳи - Уй-жой-хўжалик қурилиши учун объектлар ва комплекслар лойиҳа-смета ҳужжатларини яратиш, шу жумладан уларнинг муҳандислик тармоқлари ва тизимларини лойиҳалаштириш. Саноат қурилиши учун объектлар ва комплекслар лойиҳа-смета ҳужжатларини яратиш, шу жумладан уларнинг муҳандислик тармоқлари ва тизимларини лойиҳалаштириш. Сув хўжалиги қурилиши учун объектлар ва комплекслар лойиҳа-смета ҳужжатларини яратиш, шу жумладан уларнинг муҳандислик тармоқлари ва тизимларини лойиҳалаштириш. фаолият тур(-лар)и билан шуғулланишга лицензия берилди.

Лицензия берилган сана: 18-11-2019 йил

Лицензия рақами: АЛ-000342

Солиқ тўловчининг идентификация рақами (СТИР): 206935994

Юридик шахснинг почта манзили: УСМОН НОСИР КУЧАСИ 14-УЙ

Лицензия амал қилиш муддати чекланмаган.

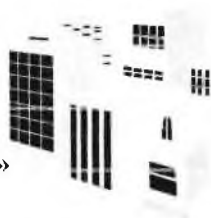
ИНОЯТОВ МИРАББОС МИРКОМИЛОВИЧ

Мазкур ҳужжат Вазирлар Маҳкамасининг 2017 йил 15 сентябрдаги 728-сон қарори билан тасдиқланган Ўзбекистон Республикаси Ягона интерактив давлат хизматлари портали тўғрисидаги низога мувофиқ шакллантирилган электрон ҳужжатнинг нусхаси ҳисобланади. Электрон ҳужжатнинг нусхасида кўрсатилган маълумотлар тўғрисидаги текшириш учун pers.gov.uz веб-сайтга ўтинг ва электрон ҳужжатнинг ноёб рақамини киритинг ёки мобил телефон ёрдамида QR-кодни сканер қилинг. Диққат! Вазирлар Маҳкамасининг 2017 йил 15 сентябрдаги 728-сон қарорига мувофиқ электрон ҳужжатлардаги маълумотлар қонуний ҳисобланади. Давлат органларига Ягона порталда шакллантирилган электрон ҳужжатларнинг нусхаларини қабул қилишни рад этишлари қатъий таъқиқланган.

6493



УЗБЕКИСТОН RESPUBLIKASI
ФАРГОНА VILOYATI
OLTIARIQ TUMANI



O'ZBEKISTON RESPUBLIKASI
FARG'ONA VILOYATI
OLTIARIQ TUMANI

«КУРИЛИШ LOYIHA EKSPERTIZA SINOV»
MAS'ULIYATI CHEKLANGAN JAMIYATI

«QURILISH LOYIHA EKSPERTIZA SINOV»
MAS'ULIYATI CHEKLANGAN JAMIYATI

MANZIL: 716634 Oltiariq tumani, Qarqchug'ay qishlog'i, Sharq tongi ko'chasi H/R: 20208 00060 44272 50001
MFO 00544 ATIB "Ipoteka Bank" Fargona shaxar bo'limi, INN: 205 745 947

«УТВЕРЖДАЮ»

Директор ООО «Курилиш
лойиха экспертиза синов»



Д. Мирзарахимов

15 сентября 2021 года.

Номер лицензии: №КЛЭ 000109
от 28.12.2020 года

**ЭКСПЕРТИЗА ХУЛОСАСИ №77-23/21
(ЭКСПЕРТНОЕ ЗАКЛЮЧЕНИЕ)**

**«ФАРГОНА VILOYATI «СИРДАРЁ-СУХ» ИТХБ ХУЗУРИДАГИ НАСОС
СТАНЦИЯЛАРИ ВА ЭНЕРГЕТИКА БОШКАРМАСИ ХИСОБИДАГИ НАСОС
СТАНЦИЯЛАРИДАГИ ЧИКАРИЛАЁТГАН СУВ МИКДОРИНИ УЛЧОВЧИ
КУРИЛМАЛАРНИ УРНАТИШ»**

Заказчик на экспертизу:

ЧП «Qurilish Moliya Servis»

Источник финансирования

Бюджетные средства

Проектная организация:

ЧП «Qurilish Moliya Servis»

Номер лицензии:

№АЛ-000342 от 18.11.2019 г. выданное
Министерством Строительство
Республики Узбекистан.

Главный инженер проекта:

М.Касимов.

Год разработки:

2021 год.

1. ОСНОВАНИЕ ДЛЯ РАЗРАБОТКИ РАБОЧЕГО ПРОЕКТА:

- 1.1 Письмо-заказ.
- 1.2. Действующая на территории Республики Узбекистан сметно-нормативная база.
- 1.3. Дефектный акт.

2. МАТЕРИАЛЫ, ПРЕДСТАВЛЕННЫЕ НА РАССМОТРЕНИЕ:

- 2.1. Книга 1. Сметная документация:
 - Структура прямых и прочих затрат.
 - Локальные ресурсные ведомости и ведомости потребных ресурсов.
 - Дефектный акт.

3. СМЕТНАЯ ЧАСТЬ.

Расчетная стоимость объекта «Фаргона вилояти «Сирдарё-Сух» ИТХБ хузуридаги насос станциялари ва энергетика бошкармаси хнсобидаги насос станцияларидаги чикарилаётган сув микдорини улчовчи курилмаларни урнатиш» определена в соответствии с постановлением Кабинет Министров Республики Узбекистан за № 261 от 11 июня 2003 года «О переходе на договорные текущие цены при реализации инвестиционных проектов, осуществляемых за счет централизованных капитальных вложений», постановлением Кабинетом Министров от 12 мая 2004 года №226 «О внесении изменения в некоторые решения Правительства Республики Узбекистан» и правилами определения стоимости строительства в договорных текущих ценах - ШНК 4.01.16-09. В основе расчета использован «Ресурсный метод».

Прямые затраты подрядчика	22429,9	тысяч сум
Прочие расходы и затраты подрядчика	633,0	тысяч сум
Прочие затраты и расходы заказчика	742,4	тысяч сум
Транспортно-заготовительные расходы	7%	
Коэффициент риска	1%	

4. ЗАМЕЧАНИЯ И ПРЕДЛОЖЕНИЯ ЭКСПЕРТИЗЫ:

- 4.1. В прочих затратах подрядчика удельный вес «Прочих затрат» определен в размере 15,39 %.
- 4.2. Заработная плата рабочих-строителей составляет 12448,68 сум чел/час с учетом соц.страха.
- 4.3. Исключены заготовительно-складские расходы.
- 4.4. По статье «Затраты на эксплуатацию машин и механизмов» исключена стоимость бортовых автомобилей.
- 4.5. Заявленные затраты на строительные материалы, изделия и конструкции уточнены согласно «Каталога текущих цен на строительные материально-технические ресурсы, применяемые в строительном производстве Республики Узбекистан» за 1-й квартал 2021 года, выпускаемый Центром по экономическому реформированию и ценообразованию в строительстве Госкомитета Республики Узбекистан по архитектуре и строительству:
 - кабель FTP принять по цене 4.2 тысяч сум за 1м,
 - щит для электрооборудование 298 тысяч сум за 1шт,
 - водомерные установки «Ultrasonik» приняты по цене 14000,0 тысяч сум за 1шт.
- 4.6. Исключена коэффициент риска.
- 4.7. В результате экспертизы заявленная расчетная стоимость в сумме **27614,8** тысяч сумм снизилась на **3860,8** тысяч сумм и определена в сумме **23754,0** тысяч сумм с НДС, в том числе затраты заказчика **716,5** тысяч сумм.

ВЫВОДЫ:

ООО «Курилиш лойиха экспертиза синов» рассмотрев представленный рабочий проект: «Фаргона вилояти «Сирдарё-Сух» ИТХБ хузуридаги насос станциялари ва энергетика бошкармаси хисобидаги насос станцияларидаги чиқарилаётган сув микдорини улчовчи курилмаларни урнатиш» *Рекомендует к утверждению* со следующими показателями в текущих ценах:

(тысяч сум)

<i>Наименование статей затрат</i>	<i>Заявленная стоимость</i>	<i>Рекомендуемая стоимость</i>
Строительные материалы и изделия с учетом транспортно-заготовительных расходов	178,6	171,9
Эксплуатация машины и механизмы	23,4	9,2
Кабельная продукция	801,0	521,6
Оборудования	18316,8	15569,1
Затраты на основную зарплату с учетом соц.страха	3110,1	3110,1
Итого прямых затрат	22429,9	19381,9
Прочие затраты подрядчика	633,0	586,8
Страхование объекта	73,8	63,9
Коэффициент риска	230,6	0
Всего стоимость строительства без НДС без затрат заказчика	23367,3	20032,6
Всего стоимость строительства с НДС без затрат заказчика	26872,4	23037,5
Затраты заказчика	742,4	716,5
Всего стоимость строительства с НДС и с затратами заказчика	27614,8	23754,0

Примечание: В условиях рыночных отношений «Экспертное заключение...» имеет рекомендательный характер и используется для предварительных переговоров или для использования при проведении конкурсных торгов и не является основанием для договора подряда или взаиморасчетов между сторонами. Окончательное решение принимает заказчик по согласованию с подрядчиком.

Эксперт:



Б.Мирзарахимов