



ООО "ЖАЙХУНЖОЛЖОЙБАР"

Республика Каракалпакстан

город Нукус, ул. А. Досназарова дом 64 кв-1

Тел: 222-93-84, Моб: +99890 590-33-30 Факс 222-93-84

эл. почта islambek.kalandarov@mail.ru



СМЕТНАЯ ДОКУМЕНТАЦИЯ

на Текущий ремонт улицы "Нурлы келешек МПЖ П.Халмуратов
кошеси" протяженностью 0-0,393 км Тахиаташского района

Пояснительная записка, сводная
смета, локально-ресурсные сметы



г. НУКУС - 2022 г.

Экс№

ООО «ЖайхунЖолЖойбар»

Сметная документация

**на Текущий ремонт улицы "Нурлы келешек МПЖ
П.Халмуратов кошеси" протяженностью 0-0,393 км
Тахиаташского района**

Сводная смета, локально-ресурсные сметы.

Гл. инженер:



С. Каипов

Гл. инженер проекта:

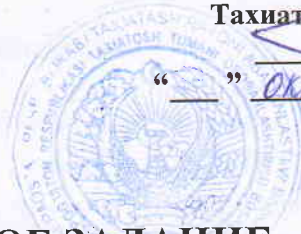


П. Амангелдиев

г. Нукус -2022 г.

УТВЕРЖДАЮ
Начальник Управления благоустройства
Тахиаташского района

“ 08 ” октябрь 2022 г.



ТЕХНИЧЕСКОЕ ЗАДАНИЕ

На: Выполнение сметной документации на текущий ремонт региональных дорог и улиц Тахиаташского района, на основании утвержденных дефектных актов.

Заказчик: Управления благоустройства Тахиаташского района

Основание на проектирование: дефектный акт

Местонахождение: Тахиаташский район, Республика Каракалпакстан.

Описание дороги:

Протяженность подлежащая ремонту, км: Определяется при составлении дефектных актов.

Начало трассы, протяженность и конец трассы: Определяется при составлении дефектных актов.

Положение трассы при пересечении населенных пунктов и городов: При необходимости проведение работ по безопасности дорожного движения, ремонт отдельных частей земляного полотна и дорожного основания.

Тип местности: Равнинный

Техническая категория дороги: по существующим параметрам

Проектируемое технико-экономическое обоснование: Не обязательно

Существующие подземные и наземные сооружения: Не обязательно

Проектируемые нагрузки и габариты: по существующим параметрам

Искусственные сооружения: Осмотреть ж/бетонные трубы и элементы моста, а при необходимости отремонтировать.

Тип покрытия: по существующим параметрам.

Размещение дорожных и автотранспортных сооружений: Не обязательно.

Срок строительства: три месяца

Стадия проектирование: Сметная документация.

Наименование подрядной организации: Определяется со стороны заказчика.

Начало и окончание проектно-изыскательских работ: На основании договора

Источники финансирования проектно-изыскательских работ: Бюджет.

Организация снабжения строительными материалами: Подрядная организация.

Организация финансирующая проектно-изыскательских работ: Заказчик

Другие условия заказчика: ПСД подготовить в 4 экземплярах.

Гл. инженер Управления благоустройства
Тахиаташского района:

Согласовано:
Главный инженер
ООО “Жайхунжолжойбар”:



С. Каипов

Общая пояснительная записка.

I. Введение.

Сметная документация на «на Текущий ремонт улицы "Нурлы келешек МПЖ П.Халмуратов кошеси" протяженностью 0-0,393 км Тахиаташского района» ООО «Жайхунжолжойбар».

Задание на проектирование выдано управлением благоустройства Тахиаташского района Республики Каракалпакстан. ООО «Жайхунжолжойбар» имеет лицензию за №АЛ-000857 от 15.06.2020 на ведение работ по проектированию целостного комплекса. Группа А - обычно используется проектно-сметная документация на строительство, реконструкцию и ремонт автомобильных дорог Транспортные и дорожно-строительные объекты и комплексы проектирование, в том числе проектных работ на осуществление инженерные сети и системы.

При разработке также использовались следующие нормативные документы:

- ШНК 3.06.03 – 08 «Автомобильные дороги»;
- ШНК 2.07.01-03* «Градостроительство. Планирование развития и застройки территорий городских и сельских населенных пунктов»;
- Справочник инженера-дорожника «Ремонт и содержание автомобильных дорог»
- МКН 26-2007 «Правила по устройству покрытий и оснований автомобильных дорог из минеральных материалов обработанных органическими вяжущими»
- ВСН 46-83 «Инструкция по проектированию дорожных одежд нежесткого типа»

Порядок работ

II. Дорожная одежда.

1. Планировка площадей механизированным способом

Состав оплачиваемых работ на устройство нижнего слоя основания:

- планировка поверхности со срезкой неровности
- засыпка углублений, уплотнение зачистка и проверка шаблоном
- планировка основной площадки

2. Исправление профиля оснований гравийных без добавления нового материала на проектную ширину основания

Состав оплачиваемых работ на устройство нижнего слоя основания:

- очистка оснований
- кирковка с поливкой водой, со сгребанием, перемещением
- планировка и прикатка

3. Устройство корыта для основания механизированным способом

Состав оплачиваемых работ

- планировка поверхностей со срезкой поперечного профиля
- уплотнение подошвы с поливкой

4. Устройство основания из щебеночно-песчаной смеси с обогащением 30% щебня фракции 20-40 мм толщиной 15 см на проектную ширину основания

Состав оплачиваемых работ:

- планировка и прикатка зем. полотна
- россыпь и разравнивание материалов
- укатка с поливкой водой
- уход за покрытием

Смесь в момент укладки должна имеет влажность, близкую к оптимальной с отклонением не более + 10%. При недостаточной влажности смесь следует увлажнять за 20-30 мин. до начала уплотнения.

На первом и втором этапах основание уплотнить 12-16 проходами катка на пневматических шинах по одному следу. По окончании уплотнения основания следует произвести чистовую отделку

профилировщиком и окончательно уплотнять поверхностный слой катком с гладкими вальцами массой 6-13 т за 1-2 прохода по одному следу.

Материалы доставляются из ближайшего карьера (железнодорожного тупика) автосамосвалами.

5. Розлив вяжущих материалов

6. Устройство покрытия из горячих асфальтобетонных смесей толщиной 5 см

Допускается колебание процентного отношения на величину $\pm 10\%$

Состав оплачиваемых работ на устройство покрытия:

- Очистка основания
- Укладка асфальтобетонной смеси с обрубкой краев, с устранением дефектов, трамбованием мест, недоступных укатке
- Укатка
- Вырубка образцов и заделка вырубок

Покрытия из горячей асфальтобетонной смеси устраивают в сухую погоду весной и летом, когда температура воздуха не ниже 5°C , а осенью не ниже 10°C ; на сухом не промерзшем основании.

Ровность асфальтобетонного покрытия обеспечивается надлежащей планировкой и тщательным уплотнением каждого слоя дорожной одежды; высокой ровностью и плотностью земляного полотна и основания; уплотнением покрытия до нормируемой плотности; сокращением количества поперечных сопряжений; тщательным контролем производства работ.

Кроме того, для достижения требуемой ровности следует устраивать дорожную одежду на второй год после возведения земляного полотна в случаях, когда земляное полотно устраивают в зимний период, на местности с близким залеганием грунтовых вод и если высота его превышает 3 м.

Повышению ровности асфальтобетонных покрытий способствует применение асфальтоукладчиков с автоматической схемой обеспечения заданной ровности покрытия и толщины слоя.

На обработку 1m^2 основания или нижнего слоя асфальтобетонного покрытия соответственно расходуется 0,5-0,8 и 0,2-0,3 dm^3/m^2 жидкого вяжущего. Если для тех же целей используется 60% -ная битумная эмульсия, то ее расход соответственно составит 0,8-0,9 и 0,3-0,4 dm^3/m^2 .

Перед укладкой асфальтобетонной смеси необходимо выполнить разбивочные работы, которые позволяют выдержать проектную ширину покрытия и поперечные уклоны, а также прямолинейность кромок с помощью нивелира или визирок нанесением белой или цветной линии на бордюрной ленте и другими способами.

Асфальтобетонные смеси следует уплотнять гладковальцовыми самоходными катками преимущественно двухосными двухвальцовыми весом 6 т (легкого типа); двухосными двухвальцовыми и трехосными трехвальцовыми весом 8-18 т (тяжелого типа); самоходными катками на пневматических шинах весом 16 и 30 т или виброкатками весом 4 и 8 т.

При устройстве покрытия следует строго придерживаться требований пунктов 10.19 – 10.60 ШНК 3.06.03-08

7. Укрепление обочин гравийно-песчаной смесью толщиной 5 см

Состав оплачиваемых работ на устройство покрытия:

- Распределение материалов и его разравнивание материалов
- Укатка с поливкой водой

Определение стартовой стоимости объекта в договорных текущих ценах

Ориентировочная стоимость строительства объекта определена в соответствии с порядком установленным постановлением Кабинета Министров от 11 июня 2003 года № 216 ШНК 4. 01. 16-09. «Правила по определению стоимости строительства в договорных текущих ценах», утвержденного приказом Госархитектстроя от 30 июля 2009 года № 8.

и «Методических рекомендаций по составлению ресурсной сметной документации и определению стоимости строительства в договорных текущих ценах», утвержденных приказом Госархитектстроя от 28 марта 2012 года №39.

При расчете заработной платы принята среднемесячная заработная плата рабочих-строителей за 2 квартал 2022 года по Республике Каракалпакстан, согласно по данным Управления статистики Республики Каракалпакстан.

Цены на строительные материалы и материально-технические ресурсы приняты по результатам мониторинга, осуществляемого Центром по экономическому реформированию и ценообразованию в капитальном строительстве, информационный "Каталог текущих цен на материально-технические ресурсы с информационно-аналитическим приложением за II-квартал 2022 г.

Стоимость объекта в текущих ценах определена по формуле:

$$C = C_m + C_{зп} + C_{эм} + Пп + Пз,$$

где:

C_m - затраты на строительные материалы, изделия и конструкции;

$C_{зп}$ - затраты на основную заработную плату с учетом начислений на социальное страхование;

$C_{эм}$ - затраты на эксплуатацию машин и механизмов;

Пп - прочие затраты и расходы подрядчика;

Пз - прочие затраты и расходы заказчика.

Затраты на строительные материалы, изделия и конструкции определены на основе фактических показателей согласно сводного ресурсного расчета, разработанного в составе документации с применением средних цен на единицу, сложившихся в данном регионе, по формуле:

$$C_m = C_{m1} + C_{m2} + C_{m3} + \dots + C_{mn},$$

где:

$C_{m1}, C_{m2}, C_{m3}, C_{mn}$ - стоимость отдельных видов строительных материалов и конструкций:

Затраты на заработную плату определены путем умножения нормативной трудоемкости объекта на текущую стоимость одного человека-часа (в сумах) и на коэффициент, учитывающий размер отчисления на социальное страхование, по формуле:

$$C_{зп} = T \times Cч \times K_{сс},$$

где:

T - нормативная трудоемкость строительства объекта, определяемая в составе документации в чел.-часах;

$Cч$ - среднечасовая заработная плата рабочих, исчислена исходя из уровня среднестатистической месячной заработной платы строителей по региону;

$K_{сс}$ - коэффициент, учитывающий размер отчислений на социальное страхование = 1,25.

Исчисление среднечасовой заработной платы произведено по формуле:

$$Cч = Змс : \Phi,$$

где:

Змс - среднегодовая заработная плата строителей по региону в расчете на месяц, определенная на основе статистических данных за предыдущий 2 квартал 2022 г., сум./месяц;

Φ - среднемесячный фонд рабочего времени в часах по данным Министерства труда и социальной защиты населения Республики Узбекистан, на 2 квартал 2022 год.

Стоимость затрат на эксплуатацию машин и механизмов при определении стоимости строительства объекта принимается по текущим ценам по формуле:

$$C_{эм} = ЭМ \times Ц_{пр},$$

где:

ЭМ - объем эксплуатации машин и механизмов в часах;

Ц_{пр} - текущие цены на эксплуатацию машин и механизмов в час/сум.

Текущие цены на эксплуатацию машин и механизмов определены по данным заказчика.

Прочие затраты подрядчика (Пп) состоят из необходимой прибыли, включая обязательные платежи и отчисления, складывающейся исходя из конъюнктуры рынка подрядных работ (услуг), и применили согласно с Заказчиком 20,87%.

Прочие затраты и расходы заказчика (Пз) состоят из затрат на проектно-изыскательские

работы объекта и за проведение Госэкспертизу.

Прочие затраты заказчика включаются в договорную стоимость объекта по данным заказчика.

Рассчитанная стоимость ремонтных работ объекта является рекомендуемой.

Главный инженер проекта



СВОДНАЯ СМЕТА
 на Текущий ремонт улицы "Нурлы келешек МПЖ П.Халмуратов
 кошеси" протяженностью 0-0,393 км Тахиаташского района

(Составлен в текущих ценах)

№ п.п	Наименование затрат	Стоимость (тыс.сум.)
1	2	3
1	ТРУДОВЫЕ РЕСУРСЫ	3576,286
2	СТРОИТЕЛЬНЫЕ МАШИНЫ И МЕХАНИЗМЫ	25837,171
3	МАТЕРИАЛЬНЫЕ РЕСУРСЫ	133294,278
4	ТРАНСПОРТНЫЕ РАСХОДЫ	49246,129
5	ИТОГО:	211953,864
6	ПРОЧИЕ ЗАТРАТЫ ПОДРЯДЧИКА 20,87%	44234,771
7	ИТОГО:	256188,635
8	СТРАХОВАНИЕ 0,32%	819,804
9	ИТОГО:	257008,439
10	НДС 15%	38551,266
11	ИТОГО:	295559,704
12	ЗАТРАТЫ ЗАКАЗЧИКА	4440,296
13	ИТОГО:	300000,000

Рекомендуемая стоимость является ориентиром при проведении конкурсных торгов и не может служить основанием для заключения договора подряда.

Заказчик:




Проектировщик:



ТЕКУЩИЙ РЕМОНТ РЕГИОНАЛЬНЫХ ДОРОГ ТАХИАТАШСКОГО РАЙОНА

(наименование стройки)

ЛОКАЛЬНЫЙ РЕСУРСНЫЙ СМЕТНЫЙ РАСЧЕТ №

(локальная ресурсная смета)

на Текущий ремонт улицы "Нурлы келешек МПЖ П.Халмуратов кошеси" протяженностью 0-0,393 км
(наименование работ и затрат, наименование объекта)

В текущих ценах

211953,864 ТЫС.СУМ.

Сметная стоимость

Составлен В ТЕКУЩИХ ЦЕНАХ

СУМ

N п.п.	Шифр номера нормативов и коды ресурсов	Наименование работ и затрат, характеристика оборудования и его масса	Единица измерения	Количество	в текущем (прогножном)	
					на ед.изм.	общая
1	2	3	4	5	6	7
ИТОГО ПО ЛОКАЛЬНОМУ РЕСУРСНОМУ РАСЧЕТУ, СОСТАВЛЕННОМУ НА ОСНОВЕ ЛОКАЛЬНОЙ РЕСУРСНОЙ						
ТРУДОВЫЕ РЕСУРСЫ						
1	1	ЗАТРАТЫ ТРУДА РАБОЧИХ-СТРОИТЕЛЕЙ	ЧЕЛ.-Ч	187,80	19042,88	3576286
ИТОГО ПО ТРУДОВЫМ РЕСУРСАМ:			СУМ			3576286
СТРОИТЕЛЬНЫЕ МАШИНЫ И МЕХАНИЗМЫ						
2	107	АВТОГРЕЙДЕРЫ СРЕДНЕГО ТИПА 99 (135) КВТ (Л.С.)	МАШ.-Ч	9,66	331550,80	3201503
3	108	АВТОГУДРОНАТОРЫ 3500 Л	МАШ.-Ч	0,26	179372,00	46790
4	97	АВТОМОБИЛИ-САМОСВАЛЫ ГРУЗОПОДЪЕМНОСТЬЮ ДО 30 Т	МАШ.-Ч	3,24	153844,40	498179
5	112	АВТОПОГРУЗЧИКИ 5 Т	МАШ.-Ч	15,47	280898,60	4346117
6	258	БУЛЬДОЗЕРЫ ПРИ РАБОТЕ НА ДРУГИХ ВИДАХ СТРОИТЕЛЬСТВА 79 (108) КВТ (Л.С.)	МАШ.-Ч	0,93	338502,50	313536
7	464	ГУДРОНАТОРЫ РУЧНЫЕ	МАШ.-Ч	0,54	178,00	96
8	2846	КАТКИ ДОРОЖНЫЕ 30 Т НАММ 35 S/N	МАШ.-Ч	1,66	201950,90	334245
9	1014	КАТКИ ДОРОЖНЫЕ САМОХОДНЫЕ ВИБРАЦИОННЫЕ, МАССА БОЛЕЕ 8 Т	МАШ.-Ч	6,25	156564,90	978327
10	623	КАТКИ ДОРОЖНЫЕ САМОХОДНЫЕ ГЛАДКИЕ 13 Т	МАШ.-Ч	22,96	249862,20	5736836
11	621	КАТКИ ДОРОЖНЫЕ САМОХОДНЫЕ ГЛАДКИЕ 8 Т	МАШ.-Ч	8,03	156564,90	1257279
12	2845	КАТКИ ДОРОЖНЫЕ САМОХОДНЫЕ КОМБИНИРОВАННЫЕ 13 Т НАММ ND 110 S/N	МАШ.-Ч	8,71	249862,20	2175590
13	3093	КАТКИ ДОРОЖНЫЕ САМОХОДНЫЕ КОМБИНИРОВАННЫЕ БОЛЬШИХ ТИПОРАЗМЕРОВ ТИПА КАТКОВ ФИРМЫ "ВОМАГ" С РАБОЧЕЙ МАССОЙ ОТ 8,8 ДО 9,2 Т	МАШ.-Ч	10,63	156564,90	1664612
14	3349	КАТКИ САМОХОДНЫЕ ДОРОЖНЫЕ ВИБРАЦИОННЫЕ ТИПА "ДУНАРАС", "НАММ", "ВОМАГ", 10 Т	МАШ.-Ч	2,46	201013,30	495423
15	3350	КАТКИ САМОХОДНЫЕ ДОРОЖНЫЕ ВИБРАЦИОННЫЕ ТИПА "ДУНАРАС", "НАММ", "ВОМАГ", 13 Т	МАШ.-Ч	2,79	249862,20	696728
16	3348	КАТКИ САМОХОДНЫЕ ДОРОЖНЫЕ ВИБРАЦИОННЫЕ ТИПА "ДУНАРАС", "НАММ", "ВОМАГ", 8 Т	МАШ.-Ч	5,54	156564,90	867514
17	1025	КИРКОВЩИКИ	МАШ.-Ч	1,24	5350,00	6651
18	1135	МАШИНЫ ПОЛИВОМОЕЧНЫЕ 6000 Л	МАШ.-Ч	7,68	204233,50	1568945
19	2798	РЕЗЧИКИ ШВОВ ДИСКОВЫЕ	МАШ.-Ч	0,27	1176,00	317
20	1835	ТРАКТОРЫ НА ГУСЕНИЧНОМ ХОДУ ПРИ РАБОТЕ НА ДРУГИХ ВИДАХ СТРОИТЕЛЬСТВА (КРОМЕ ВОДОХОЗЯЙСТВЕННОГО) 79 (108) КВТ (Л.С.)	МАШ.-Ч	1,13	338502,50	382914
21	3097	УКЛАДЧИКИ АСФАЛЬТОБЕТОНА ТИПА "VOGELE" С ШИРИНОЙ УКЛАДКИ ДО 6,5 М	МАШ.-Ч	3,24	390824,70	1265569
ИТОГО ПО СТРОИТЕЛЬНЫМ МАШИНАМ:			СУМ			25837171
МАТЕРИАЛЬНЫЕ РЕСУРСЫ						
22	6076	АСФАЛЬТОБЕТОННАЯ СМЕСЬ ПЛОТНАЯ МЕЛКОЗЕРНИСТАЯ	Т	217,36	534716,80	116223466
23	30135	БИТУМ	Т	0,95	5913043,48	5623017
24	9219	ВОДА	М3	60,30	1000,00	60299
25	12303	ГРАВИЙНО-ПЕСЧАНАЯ СМЕСЬ	М3	37,32	17588,00	656302
26	41398	ПЕСЧАНО-ГРАВИЙНАЯ СМЕСЬ ИЛИ ЩЕБЕНОЧНО-ПЕСЧАНАЯ СМЕСЬ ОПТИМАЛЬНОГО ГРАНУЛОМЕТРИЧЕСКОГО СОСТАВА	М3	239,27	17588,00	4283228

27	23068	ЩЕБЕНЬ ИЗ ПРИРОДНОГО КАМНЯ ДЛЯ СТРОИТЕЛЬНЫХ РАБОТ МАРКА 1200, ФРАКЦИЯ, ММ: 20-40	М3	102,54	63612,00	6522965
ИТОГО ПО СТРОИТЕЛЬНЫМ МАТЕРИАЛАМ:			СУМ			133294278
ТРАНСПОРТНЫЕ РАСХОДЫ						
28	С310-1018	ПЕРЕВОЗКА АСФАЛЬТОБЕТОНА НА 18 КМ	ТН/КМ	3912,39	944,20	3694082
29	С310-1018	ПЕРЕВОЗКА БИТУМА НА 18 КМ	МАШ-Ч	0,39	179372,00	70618
30	С310-1097	ПЕРЕВОЗКА ЩЕБНЯ НА 97 КМ	ТН/КМ	14422,67	827,30	11931877
31	С310-1099	ПЕРЕВОЗКА ЦПС НА 99 КМ	ТН/КМ	40553,07	827,30	33549552
ИТОГО ПО ТРАНСПОРТНЫМ РАСХОДАМ:			СУМ			49246129
ИТОГО ПРЯМЫЕ ЗАТРАТЫ			СУМ			211953864

СОСТАВИЛ:



П.АМАНГЕЛДИЕВ

ПРОВЕРИЛ:



С.КАИПОВ

ТЕКУЩИЙ РЕМОНТ РЕГИОНАЛЬНЫХ ДОРОГ ТАХИАТАШСКОГО РАЙОНА

(наименование стройки)

ЛОКАЛЬНАЯ РЕСУРСНАЯ ВЕДОМОСТЬ №

на Текущий ремонт улицы "Нурлы келешек МПЖ П.Халмуратов кошеси" протяженностью 0-0,393 км
Тахиаташского района

(наименование работ и затрат, наименование объекта)

Основание:

N п.п.	Шифр номера нормативов и коды ресурса	Наименование работ и затрат, характеристика оборудования и его масса	Единица измерения	Количество	
				на ед. измерения	по проектным данным
1	2	3	4	5	6
ДОРОЖНАЯ ОДЕЖДА					
1	E0102-027-02	ПЛАНИРОВКА ПЛОЩАДЕЙ МЕХАНИЗИРОВАННЫМ СПОСОБОМ, ГРУППА ГРУНТОВ 2	1000M2	0,691	
1.1	3	ЗАТРАТЫ ТРУДА МАШИНИСТОВ	ЧЕЛ.-Ч	1,1	0,76
1.2	107	АВТОГРЕЙДЕРЫ СРЕДНЕГО ТИПА 99 (135) КВТ (Л.С.)	МАШ.-Ч	0,43	0,30
1.3	258	БУЛЬДОЗЕРЫ ПРИ РАБОТЕ НА ДРУГИХ ВИДАХ СТРОИТЕЛЬСТВА 79 (108) КВТ (Л.С.)	МАШ.-Ч	0,67	0,46
2	E2703-001-02	ИСПРАВЛЕНИЕ ПРОФИЛЯ ОСНОВАНИЙ ЩЕБЕНОЧНЫХ БЕЗ ДОБАВЛЕНИЕМ НОВОГО МАТЕРИАЛА	1000M2	1,120	
2.1	1	ЗАТРАТЫ ТРУДА РАБОЧИХ-СТРОИТЕЛЕЙ	ЧЕЛ.-Ч	55,6	62,27
2.2	3	ЗАТРАТЫ ТРУДА МАШИНИСТОВ	ЧЕЛ.-Ч	35,2	39,42
2.3	107	АВТОГРЕЙДЕРЫ СРЕДНЕГО ТИПА 99 (135) КВТ (Л.С.)	МАШ.-Ч	2,48	2,78
2.5	621	КАТКИ ДОРОЖНЫЕ САМОХОДНЫЕ ГЛАДКИЕ 8 Т	МАШ.-Ч	7,17	8,03
2.6	623	КАТКИ ДОРОЖНЫЕ САМОХОДНЫЕ ГЛАДКИЕ 13 Т	МАШ.-Ч	20,5	22,96
2.7	1025	КЫРКОВЩИКИ	МАШ.-Ч	1,11	1,24
2.8	1135	МАШИНЫ ПОЛИВОМОЕЧНЫЕ 6000 Л	МАШ.-Ч	3,28	3,67
2.9	1835	ТРАКТОРЫ НА ГУСЕНИЧНОМ ХОДУ ПРИ РАБОТЕ НА ДРУГИХ ВИДАХ СТРОИТЕЛЬСТВА (КРОМЕ ВОДОХОЗЯЙСТВЕННОГО) 79 (108) КВТ (Л.С.)	МАШ.-Ч	1,01	1,13
2.10	9219	ВОДА	M3	25	28,00
3	E0102-027-02	УСТРОЙСТВО КОРЫТА МЕХАНИЗИРОВАННЫМ СПОСОБОМ	1000M2	1,120	
3.1	3	ЗАТРАТЫ ТРУДА МАШИНИСТОВ	ЧЕЛ.-Ч	1,1	0,76
3.2	107	АВТОГРЕЙДЕРЫ СРЕДНЕГО ТИПА 99 (135) КВТ (Л.С.)	МАШ.-Ч	0,43	0,30
3.3	258	БУЛЬДОЗЕРЫ ПРИ РАБОТЕ НА ДРУГИХ ВИДАХ СТРОИТЕЛЬСТВА 79 (108) КВТ (Л.С.)	МАШ.-Ч	0,67	0,46
4	E2704-003-05 ДОП. 4	УСТРОЙСТВО ОСНОВАНИЙ И ПОКРЫТИЙ ИЗ ПЕСЧАНО-ГРАВИЙНЫХ СМЕСЕЙ ОДНОСЛОЙНЫХ ТОЛЩИНОЙ 12 СМ С ОБОГАЩЕНИЕМ 30% ЩЕБНЯ ФР 20-40 ММ	1000M2	1,799	
4.1	1	ЗАТРАТЫ ТРУДА РАБОЧИХ-СТРОИТЕЛЕЙ	ЧЕЛ.-Ч	41,6	74,84
4.2	3	ЗАТРАТЫ ТРУДА МАШИНИСТОВ	ЧЕЛ.-Ч	14,68	26,41
4.3	107	АВТОГРЕЙДЕРЫ СРЕДНЕГО ТИПА 99 (135) КВТ (Л.С.)	МАШ.-Ч	2,32	4,17
4.4	112	АВТОПОГРУЗЧИКИ 5 Т	МАШ.-Ч	5,92	10,65
4.5	1135	МАШИНЫ ПОЛИВОМОЕЧНЫЕ 6000 Л	МАШ.-Ч	1,43	2,57
4.6	2845	КАТКИ ДОРОЖНЫЕ САМОХОДНЫЕ КОМБИНИРОВАННЫЕ 13 Т НАММ ND 110 S/N	МАШ.-Ч	4,09	7,36
4.7	2846	КАТКИ ДОРОЖНЫЕ 30 Т НАММ 35 S/N	МАШ.-Ч	0,92	1,66
4.8	3093	КАТКИ ДОРОЖНЫЕ САМОХОДНЫЕ КОМБИНИРОВАННЫЕ БОЛЬШИХ ТИПОРАЗМЕРОВ ТИПА КАТКОВ ФИРМЫ "ВОМАГ" С РАБОЧЕЙ МАССОЙ ОТ 8,8 ДО 9,2 Т	МАШ.-Ч	5,01	9,01
4.9	9219	ВОДА	M3	10,5	18,89
4.10	41398	ПЕСЧАНО-ГРАВИЙНАЯ СМЕСЬ ИЛИ ЩЕБЕНОЧНО-ПЕСЧАНАЯ СМЕСЬ ОПТИМАЛЬНОГО ГРАНУЛОМЕТРИЧЕСКОГО СОСТАВА	M3	106,4	190,40
4.11	23068	ЩЕБЕНЬ ИЗ ПРИРОДНОГО КАМНЯ ДЛЯ СТРОИТЕЛЬНЫХ РАБОТ МАРКА 1200, ФРАКЦИЯ, ММ: 20-40	M3	45,6	82,55
5	E2704-003-08 ДОП. 7 К=3	НА КАЖДЫЙ 1 СМ ИЗМЕНЕНИЯ ТОЛЩИНЫ СЛОЯ ДОБАВЛЯТЬ К НОРМАМ С 27-04-003-05 ПО 27-04-003-07	1000 M2	1,799	
5.1	3	ЗАТРАТЫ ТРУДА МАШИНИСТОВ	ЧЕЛ.-Ч	14,68	26,41
5.2	2845	КАТКИ ДОРОЖНЫЕ САМОХОДНЫЕ КОМБИНИРОВАННЫЕ 13 Т НАММ ND 110 S/N	МАШ.-Ч	4,09	7,36
5.3	3093	КАТКИ ДОРОЖНЫЕ САМОХОДНЫЕ КОМБИНИРОВАННЫЕ БОЛЬШИХ ТИПОРАЗМЕРОВ ТИПА КАТКОВ ФИРМЫ "ВОМАГ" С РАБОЧЕЙ МАССОЙ ОТ 8,8 ДО 9,2 Т	МАШ.-Ч	5,01	9,01

1	2	3	4	5	6
5.4	41398	ПЕСЧАНО-ГРАВИЙНАЯ СМЕСЬ ИЛИ ЩЕБЕНОЧНО-ПЕСЧАНАЯ СМЕСЬ ОПТИМАЛЬНОГО ГРАНУЛОМЕТРИЧЕСКОГО СОСТАВА	МЗ	26,6	47,85
5.5	23068	ЩЕБЕНЬ ИЗ ПРИРОДНОГО КАМНЯ ДЛЯ СТРОИТЕЛЬНЫХ РАБОТ МАРКА 1200, ФРАКЦИЯ, ММ: 20-40	МЗ	11,4	20,51
6	С310-1099	ПЕРЕВОЗКА ЩПС НА 99 КМ	ТН/КМ	34346,78	
7	С310-1097	ПЕРЕВОЗКА ЩЕБНЯ НА 97 КМ	ТН/КМ	14422,67	
8	E2706-026-01	РОЗЛИВ ВЯЖУЩИХ МАТЕРИАЛОВ	Т	0,900	
8.1	3	ЗАТРАТЫ ТРУДА МАШИНИСТОВ	ЧЕЛ.-Ч	0,58	0,52
8.2	108	АВТОГУДРОНАТОРЫ 3500 Л	МАШ.-Ч	0,29	0,26
8.3	30135	БИТУМ	Т	1,03	0,93
9	E2713-010-01 ДОП. 9	УСТРОЙСТВО ПОКРЫТИЯ ИЗ ГОРЯЧИХ ПЛОТНЫХ МЕЛКОЗЕРНИСТЫХ АСФАЛЬТОБЕТОННЫХ СМЕСЕЙ АСФАЛЬТОУКЛАДЧИКАМИ ТИПА "VOGELE" ПРИ ШИРИНЕ УКЛАДКИ ДО 6 М И ТОЛЩИНОЙ СЛОЯ 4 СМ	1000 М2	1,799	
9.1	1	ЗАТРАТЫ ТРУДА РАБОЧИХ-СТРОИТЕЛЕЙ	ЧЕЛ.-Ч	16,63	29,92
9.2	3	ЗАТРАТЫ ТРУДА МАШИНИСТОВ	ЧЕЛ.-Ч	9,38	16,87
9.3	97	АВТОМОБИЛИ-САМОСВАЛЫ ГРУЗОПОДЪЕМНОСТЬЮ ДО 30 Т	МАШ.-Ч	1,44	2,59
9.4	464	ГУДРОНАТОРЫ РУЧНЫЕ	МАШ.-Ч	0,24	0,43
9.5	1135	МАШИНЫ ПОЛИВОМОЕЧНЫЕ 6000 Л	МАШ.-Ч	0,5	0,90
9.6	2798	РЕЗЧИКИ ШВОВ ДИСКОВЫЕ	МАШ.-Ч	0,12	0,22
9.7	3097	УКЛАДЧИКИ АСФАЛЬТОБЕТОНА ТИПА "VOGELE" С ШИРИНОЙ УКЛАДКИ ДО 6,5 М	МАШ.-Ч	1,44	2,59
9.8	3348	КАТКИ САМОХОДНЫЕ ДОРОЖНЫЕ ВИБРАЦИОННЫЕ ТИПА "ДУНАРАС", "НАММ", "ВОМАГ", 8 Т	МАШ.-Ч	3,08	5,54
9.9	3349	КАТКИ САМОХОДНЫЕ ДОРОЖНЫЕ ВИБРАЦИОННЫЕ ТИПА "ДУНАРАС", "НАММ", "ВОМАГ", 10 Т	МАШ.-Ч	1,37	2,46
9.10	3350	КАТКИ САМОХОДНЫЕ ДОРОЖНЫЕ ВИБРАЦИОННЫЕ ТИПА "ДУНАРАС", "НАММ", "ВОМАГ", 13 Т	МАШ.-Ч	1,55	2,79
9.11	6076	АСФАЛЬТОБЕТОННАЯ СМЕСЬ ПЛОТНАЯ МЕЛКОЗЕРНИСТАЯ	Т	96,6	173,78
9.12	9219	ВОДА	МЗ	0,9	1,62
9.13	30135	БИТУМ	Т	0,0108	0,02
10	E2713-011-01 ДОП. 9 К=2	ПРИ ИЗМЕНЕНИИ ТОЛЩИНЫ ПОКРЫТИЯ НА 0,5 СМ ДОБАВЛЯТЬ К НОРМЕ 27-13-010-01	1000 М2	1,799	
10.1	1	ЗАТРАТЫ ТРУДА РАБОЧИХ-СТРОИТЕЛЕЙ	ЧЕЛ.-Ч	1,16	2,09
10.2	3	ЗАТРАТЫ ТРУДА МАШИНИСТОВ	ЧЕЛ.-Ч	0,72	1,30
10.3	97	АВТОМОБИЛИ-САМОСВАЛЫ ГРУЗОПОДЪЕМНОСТЬЮ ДО 30 Т	МАШ.-Ч	0,36	0,65
10.4	464	ГУДРОНАТОРЫ РУЧНЫЕ	МАШ.-Ч	0,06	0,11
10.5	2798	РЕЗЧИКИ ШВОВ ДИСКОВЫЕ	МАШ.-Ч	0,03	0,05
10.6	3097	УКЛАДЧИКИ АСФАЛЬТОБЕТОНА ТИПА "VOGELE" С ШИРИНОЙ УКЛАДКИ ДО 6,5 М	МАШ.-Ч	0,36	0,65
10.7	6076	АСФАЛЬТОБЕТОННАЯ СМЕСЬ ПЛОТНАЯ МЕЛКОЗЕРНИСТАЯ	Т	24,22	43,57
10.8	30135	БИТУМ	Т	0,0028	0,01
11	С310-1018	ПЕРЕВОЗКА АСФАЛЬТОБЕТОНА НА 18 КМ	ТН/КМ	3912,39	
12	С310-1018	ПЕРЕВОЗКА БИТУМА НА 18 КМ	МАШ.-Ч	0,39	
13	E2708-001-16	УКРЕПЛЕНИЕ ОБОЧИН ГРАВИЙНО-ПЕСЧАНОЙ СМЕСЬЮ ТОЛЩИНОЙ 5 СМ	1000М2	0,590	
13.1	1	ЗАТРАТЫ ТРУДА РАБОЧИХ-СТРОИТЕЛЕЙ	ЧЕЛ.-Ч	31,7	18,69
13.2	3	ЗАТРАТЫ ТРУДА МАШИНИСТОВ	ЧЕЛ.-Ч	23,27	13,72
13.3	107	АВТОГРЕЙДЕРЫ СРЕДНЕГО ТИПА 99 (135) КВТ (Л.С.)	МАШ.-Ч	3,58	2,11
13.4	112	АВТОПОГРУЗЧИКИ 5 Т	МАШ.-Ч	8,18	4,82
13.5	1014	КАТКИ ДОРОЖНЫЕ САМОХОДНЫЕ ВИБРАЦИОННЫЕ, МАССА БОЛЕЕ 8 Т	МАШ.-Ч	10,6	6,25
13.6	1135	МАШИНЫ ПОЛИВОМОЕЧНЫЕ 6000 Л	МАШ.-Ч	0,91	0,54
13.7	9219	ВОДА	МЗ	20	11,79
13.8	12303	ГРАВИЙНО-ПЕСЧАНАЯ СМЕСЬ	МЗ	63,3	37,32
14	С310-1099	ПЕРЕВОЗКА ЩПС НА 99 КМ	ТН/КМ	6206,29	
ИТОГО ПО ЛОКАЛЬНОЙ РЕСУРСНОЙ ВЕДОМОСТИ:					
ТРУДОВЫЕ РЕСУРСЫ					
1	1	ЗАТРАТЫ ТРУДА РАБОЧИХ-СТРОИТЕЛЕЙ	ЧЕЛ.-Ч	187,80176	
СТРОИТЕЛЬНЫЕ МАШИНЫ И МЕХАНИЗМЫ					
2	107	АВТОГРЕЙДЕРЫ СРЕДНЕГО ТИПА 99 (135) КВТ (Л.С.)	МАШ.-Ч	9,656145512	
3	108	АВТОГУДРОНАТОРЫ 3500 Л	МАШ.-Ч	0,260855	

1	2	3	4	5	6
4	97	АВТОМОБИЛИ-САМОСВАЛЫ ГРУЗОПОДЪЕМНОСТЬЮ ДО 30 Т	МАШ.-Ч	3,2382	
5	112	АВТОПОГРУЗЧИКИ 5 Т			
6	258	БУЛЬДОЗЕРЫ ПРИ РАБОТЕ НА ДРУГИХ ВИДАХ СТРОИТЕЛЬСТВА 79 (108) КВТ (Л.С.)	МАШ.-Ч	15,47219	
7	464	ГУДРОНАТОРЫ РУЧНЫЕ	МАШ.-Ч	0,926244636	
8	2846	КАТКИ ДОРОЖНЫЕ 30 Т НАММ 35 S/N	МАШ.-Ч	0,5397	
9	1814	КАТКИ ДОРОЖНЫЕ САМОХОДНЫЕ ВИБРАЦИОННЫЕ, МАССА БОЛЕЕ 8 Т	МАШ.-Ч	1,65508	
10	623	КАТКИ ДОРОЖНЫЕ САМОХОДНЫЕ ГЛАДКИЕ 13 Т	МАШ.-Ч	6,2487	
11	621	КАТКИ ДОРОЖНЫЕ САМОХОДНЫЕ ГЛАДКИЕ 8 Т	МАШ.-Ч	22,96	
12	2845	КАТКИ ДОРОЖНЫЕ САМОХОДНЫЕ КОМБИНИРОВАННЫЕ 13 Т НАММ ND 110 S/N	МАШ.-Ч	8,0304	
13	3093	КАТКИ ДОРОЖНЫЕ САМОХОДНЫЕ КОМБИНИРОВАННЫЕ БОЛЬШИХ ТИПОРАЗМЕРОВ ТИПА КАТКОВ ФИРМЫ "ВОМАГ" С РАБОЧЕЙ МАССОЙ ОТ 8,8 ДО 9,2 Т	МАШ.-Ч	8,70716	
14	3349	КАТКИ САМОХОДНЫЕ ДОРОЖНЫЕ ВИБРАЦИОННЫЕ ТИПА "ДУНАРАС", "НАММ", "ВОМАГ", 10 Т	МАШ.-Ч	10,63209	
15	3350	КАТКИ САМОХОДНЫЕ ДОРОЖНЫЕ ВИБРАЦИОННЫЕ ТИПА "ДУНАРАС", "НАММ", "ВОМАГ", 13 Т	МАШ.-Ч	2,46463	
16	3348	КАТКИ САМОХОДНЫЕ ДОРОЖНЫЕ ВИБРАЦИОННЫЕ ТИПА "ДУНАРАС", "НАММ", "ВОМАГ", 8 Т	МАШ.-Ч	2,78845	
17	1025	КИРКОВЩИКИ	МАШ.-Ч	5,54092	
18	1135	МАШИНЫ ПОЛИВОМОЕЧНЫЕ 6000 Л	МАШ.-Ч	1,2432	
19	2798	РЕЗЧИКИ ШВОВ ДИСКОВЫЕ	МАШ.-Ч	7,682115	
20	1835	ТРАКТОРЫ НА ГУСЕНИЧНОМ ХОДУ ПРИ РАБОТЕ НА ДРУГИХ ВИДАХ СТРОИТЕЛЬСТВА (КРОМЕ ВОДОХОЗЯЙСТВЕННОГО) 79 (108) КВТ (Л.С.)	МАШ.-Ч	0,26985	
21	3097	УКЛАДЧИКИ АСФАЛЬТОБЕТОНА ТИПА "VOGELE" С ШИРИНОЙ УКЛАДКИ ДО 6,5 М	МАШ.-Ч	1,1312	
МАТЕРИАЛЬНЫЕ РЕСУРСЫ					
22	6076	АСФАЛЬТОБЕТОННАЯ СМЕСЬ ПЛОТНАЯ МЕЛКОЗЕРНИСТАЯ	Т	3,2382	
23	30135	БИТУМ	Т	217,35518	
24	9219	ВОДА	Т	0,9509514	
25	12303	ГРАВИЙНО-ПЕСЧАНАЯ СМЕСЬ	МЗ	60,2986	
26	41398	ПЕСЧАНО-ГРАВИЙНАЯ СМЕСЬ ИЛИ ЩЕБЕНОЧНО-ПЕСЧАНАЯ СМЕСЬ ОПТИМАЛЬНОГО ГРАНУЛОМЕТРИЧЕСКОГО СОСТАВА	МЗ	37,31535	
27	23068	ЩЕБЕНЬ ИЗ ПРИРОДНОГО КАМНЯ ДЛЯ СТРОИТЕЛЬНЫХ РАБОТ МАРКА 1200, ФРАКЦИЯ, ММ: 20-40	МЗ	239,267	
ТРАНСПОРТНЫЕ РАСХОДЫ					
28	С310-1018	ПЕРЕВОЗКА АСФАЛЬТОБЕТОНА НА 18 КМ	ТН/КМ	102,543	
29	С310-1018	ПЕРЕВОЗКА БИТУМА НА 18 КМ	ТН/КМ	3912,39324	
30	С310-1097	ПЕРЕВОЗКА ЩЕБНЯ НА 97 КМ	МАШ.-Ч	0,39369388	
31	С310-1099	ПЕРЕВОЗКА ЩПС НА 99 КМ	ТН/КМ	14422,67295	
			ТН/КМ	40553,06686	

СОСТАВИЛ:

П.АМАНГЕЛДИЕВ

ПРОВЕРИЛ:

С.КАИПОВ

на текущий ремонт улицы "Нурлы келешек МПЖ П.Халимуратов көшеси" протяженностью 0-0,245 км. Задача: ликвидация дефектной части и регулярные проверки обнаружения следующих видов и объема работы.

Мы нижеподписавшиеся, члены комиссии: Представитель управления благоустройства М. Агзамберденов, техназор управления благоустройства Ш. Бердибаев, представитель проектного института

ДЕФЕКТНАЯ ВЕДОМОСТЬ

Начальник управления благоустройства Тахтаганского района
 "Утверждено"
 Представитель проектного института

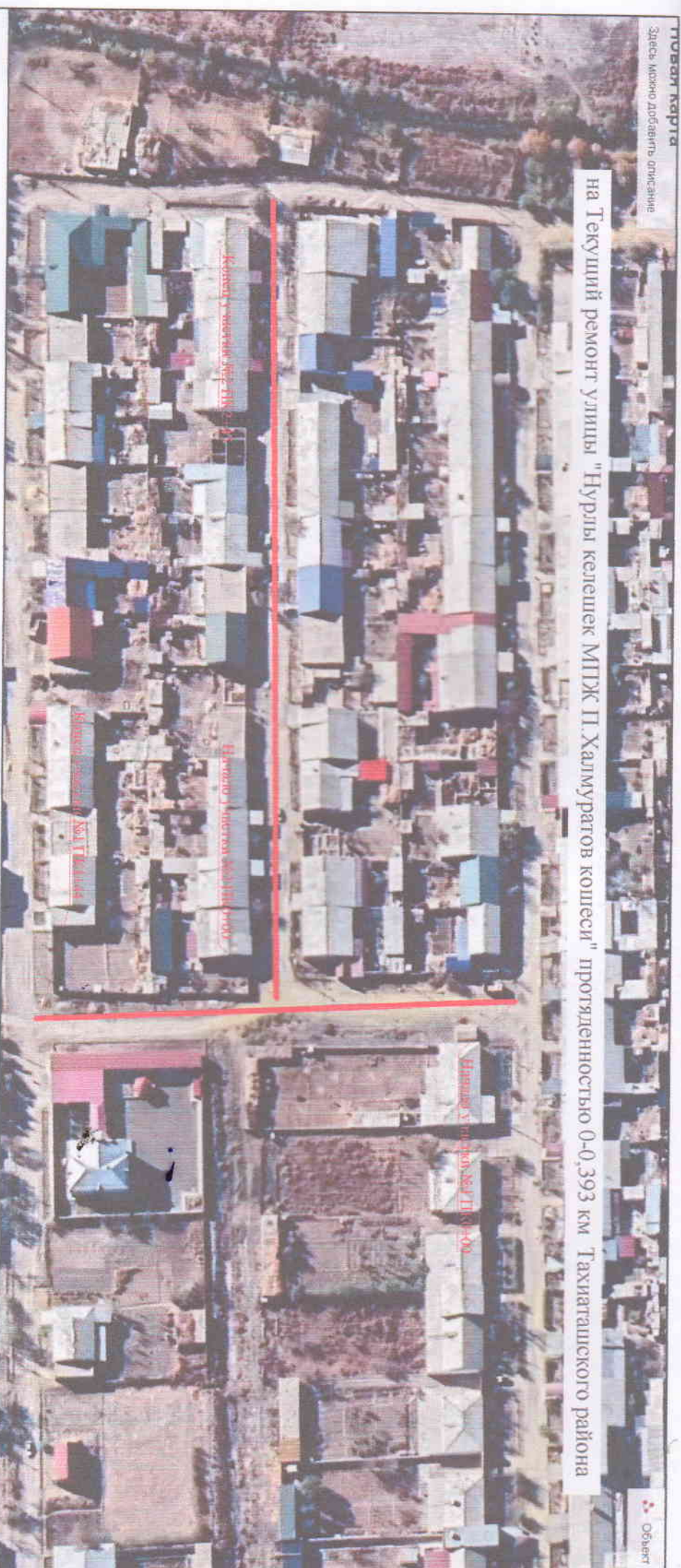
№	Адрес работ			Длина, м	Состояние дорожных элементов	Мероприятие и виды работ заложенное в смете	Расчетная формула объемов работ	Ед.изм	Объем (всего)
	км	до	линейка						
1	0,000	0,148	0+00 - 1+48	148		"Нурлы келешек МПЖ П.Халимуратов көшеси" 1 участок на участке 0-0,148 км Тахтаганского района	9	10	11
2	0,000	0,148	0+00 - 1+48	148					
3	0,000	0,148	0+00 - 1+48	148					
4	0,000	0,148	0+00 - 1+48	148					
5	0,000	0,148	0+00 - 1+48	148					
						"Нурлы келешек МПЖ П.Халимуратов көшеси" 2 участок на участке 0-0,245 км Тахтаганского района			
1	0,000	0,245	0+00 - 2+45	245		"Нурлы келешек МПЖ П.Халимуратов көшеси" 2 участок на участке 0-0,245 км Тахтаганского района	9	10	11
2	0,000	0,245	0+00 - 2+45	245					
3	0,000	0,245	0+00 - 2+45	245					
4	0,000	0,245	0+00 - 2+45	245					
5	0,000	0,245	0+00 - 2+45	245					

Представитель управления благоустройства
 Техназор управления благоустройства
 представитель проектного института

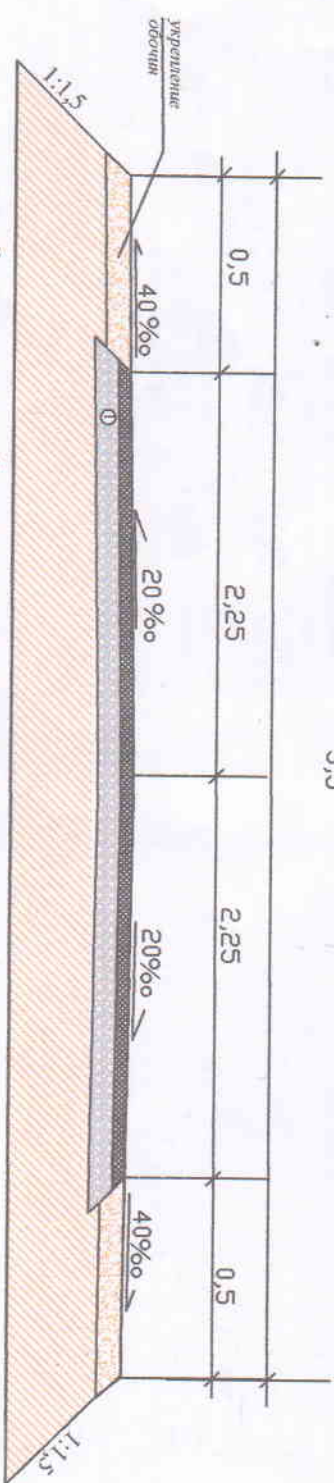
М. Агзамберденов
 Ш. Бердибаев
 С. Каипов



на Текущий ремонт улицы "Нуры келешек МПЖ П.Халимуратов кошеси" протяженностью 0-0.393 км Тахиаташского района



5,5



- 1. УСТРОЙСТВО ОСНОВАНИЙ ИЗ ШЕВНОЧНО-ПЕСЧАНОЙ СМЕСИ С ОБОГАЩЕНИЕМ 30 % ПЕБНЯ ФР 20-40 ММ ТОЛЩИНОЙ 15 СМ
- 2. УСТРОЙСТВО ПОКРЫТИЙ ИЗ ГОРЯЧИХ АСФАЛЬТОВЕТОБЕТОННЫХ СМЕСЕЙ ТОЛЩИНОЙ 5 СМ



O'ZBEKISTON RESPUBLIKASI QURILISH VAZIRLIGI
«SHAHARSOZLIK HUJJATLARI EKSPERTIZASI»
DAVLAT UNITAR KORXONASI

Қорақалпоғистон Республикаси

230100 No'kis qalasi, G'a'rezsizlik ko'shesi, 59A u'y, Tel. +99861 2227436 Faks: +998612227365 E-mail: expertiza.rk@mail.ru. www.expertiza.mc.uz www.mc.uz

Holati: Ijobiy

Direktor: IBRAGIMOV MAXSETBAY JALGASBAEVICH

Sana: 31-10-2022 yil



Yig'ma ekspert xulosasi № 67283

Obyekt nomi «Qoraqalpog'iston Respublikasi, Taxiatoş tumani, "Nurli keleshek" MFY P.Xalmuratov ko'chasining 0.393 km qismini joriy ta'mirlash" ob'ektining boshlang'ish qiymati hisobiga tayyorlangan»

Buyurtmachi - QR, Taxiatoş tumani Obodonlashtirish boshqarmasi

Bosh loyihachi - "JAYXUN JOL JOYBAR" MChJ.

Litsenziya AL-000857-sonli, 15.06.2020 yil Qurilish Vazirligi tomonidan berilgan.

Moliyalashtirish manbai - Byudjet mablag'lari hisobidan.

Bosh pudratchi - tanlovga asosan aniqlanadi.

Qurilish turi joriy ta'mirlash.

Murojaat raqami: № 62928

1. Loyihalash uchun asos

- 2022 yili buyurtmachi tomonidan tasdiqdangan nuqson dalolatnomasi.
- 2022 yili buyurtmachi tomonidan tasdiqdangan texnik topshirig'i.
- 2022 yil 13-oktyabrdagi 492-sonli buyurtmachi xati.

2. Ekspertiza uchun taqdim etilgan materiallar

«Qoraqalpog'iston Respublikasi, Taxiatoş tumani, "Nurli keleshek" MFY P.Xalmuratov ko'chasining 0.393 km qismini joriy ta'mirlash» ob'ektining boshlang'ich qiymati hisobi hujjati.

3. Loyiha yechimlarining qisqacha mazmuni

Ob'ektning boshlang'ich qiymati hisobi O'zbekiston Respublikasi Vazirlar Mahkamasining 2003 yil 11 iyundagi 261 son qarori, ShNK 4.01.16-09 qoidalariga va «O'zbekiston Respublikasi Davlat arxitektura va qurilish qo'mitasi» bilan kelishilgan TNQurilish kompleksli dasturi asosida amalga oshirildi.

4. Loyihalananayotgan ob'ektning muhandislik ta'minoti:

5. Loyihani kelishilganligi to'g'risida hujjatlar.

6. Ekspertiza natijalari.

Ekspertiza natijalariga ko'ra qo'shimcha qiymat solig'i (QQS) bilan va buyurtmachining boshqa

xarajatlarisiz 295 559,704 ming so'm miqdorida taqdim etilgan ob'ektining boshlang'ich qiymati o'zgarishsiz qoldirildi.

Xususan:

Qurilish-montaj ishlari: 257 008,438 ming so'm.

QQS: 38 551,266 ming so'm.

Bunnan tashqari buyurtmachining boshqa xarajatlari: 4 440,296 ming so'm.

Yakuniy harajat buyurtmachi va pudratchi tomonidan qurilish tugagandan so'ng nazorat o'lchovi natijalari asosida aniqlanadi.

Buyurtmachi loyiha hujjatlarini tastiqdashdan oldin belgilangan tartibda barcha manfaatdor vakolatli organlar bilan kelishishi lozim.

O'zbekiston Respublikasi Vazirlar Mahkamasining 2021 yil 17 sentabrdagi 579-sonli qarorining 3-bob 29 bandiga muvofiq "Ekspert tashkilotiga taqdim etilgan shaharsozlik hujjatlarining sifati, dastlabki ma'lumotlarning haqqoniyligi va qabul qilingan loyiha yechimlariga buyurtmachi hamda loyiha tashkiloti javobgardir".

7. Xulosalar.

Ekspertiza natijalarini hisobga olgan holda, barcha me'yor talablari bajarilishi va buyurtmachi tomonidan ob'ektning qurilish materiallar, asbob-uskunalari qiymatlarini va ishlar hajmini maqullash sharti bilan "Qoraqalpog'iston Respublikasi, Taxiatoch tumani, "Nurli keleshek" MFY P.Xalmuratov ko'chasining 0.393 km qismini joriy ta'mirlash" ob'ektining boshlang'ich qiymati hisobi hujjati kelgusida ko'rib chiqish va tasdiqlashga tavsiya etiladi. Tavsiya qilingan ob'ekt qiymati pudratchi shartnomasiga asos bo'lmaydi.

Bosh mutaxassis: IBADULLAYEV AZIZBEK ALPISBAY ULI