



O'ZBEKISTON RESPUBLIKASI QURILISH VAZIRLIGI
«SHAHARSOZLIK HUJJATLARI EKSPERTIZASI»
DAVLAT UNITAR KORXONASI

Жиззах вилояти

130100, Jizzax shahri, Sh.Rashidov ko'chasi, 1-uy, Tel. +99878 771-70-15, Faks: +99878 771-70-15, E-mail: jizzah_expertiza@mail.ru www.ekspertiza.mc.uz www.mc.uz

Holati: Ijobiy
Direktor: Kulmuradov Yusup Baxriyevich
Sana: 04-11-2022 yil



Yig'ma ekspert xulosasi № 68221

Obyekt nomi «Jizzax viloyati Baxmal tumani 36-sonli umumta'lim maktab hududida mini stadion qurilishi (loyiha smeta hujjatlari)»

Buyurtmachi - Jizzax viloyati Baxmal tuman xalq ta'limi bo'limi

Bosh loyihachi - «FAYZ BINOKOR LOYIHA» MCHJ

Litsenziya 22.11.2021 yil AL-001974 O'zbekiston Respublikasi Qurilish vazirligi

Moliyalashtirish manbai - Davlat mablag'lari

Bosh pudratchi - Tender tanlovi asosida.

Qurilish turi Yangi qurilish

Murojaat raqami: № 65228

1. Loyihalash uchun asos

1.1. Baxmal tuman xalq ta'limi bo'limi tomonidan 20.04.2022 yilda tasdiqlangan loyihalash topshirig'i.

1.2. Jizzax viloyati Baxmal tuman maktabgacha ta'lim bo'limi va «FAYZ BINOKOR LOYIHA» MCHJ o'rtasidagi loyiha-smeta hujjatlarini tayyorlash uchun 21.10.2022 yilda tuzilgan 726216-sonli shartnoma.

2. Ekspertiza uchun taqdim etilgan materiallar

2.1. Buyurtmachi Baxmal tuman xalq ta'limi bo'limining 19.10.2022 yildagi 623-sonli murojat xati;

2.2. Tasdiqlangan loyihalash topshirig'i.

2.3. Bir bosqichda ishchi hujjatlarning tarkibi:

- Ishchi chizmalar.

- Smeta hujjatlari; yig'ma resurs smetasi va lokal resurs qaydnomasi

3. Loyiha yechimlarining qisqacha mazmuni

Loyiha-smeta hujjatlariga quyidagi qurilish ta'mirlash ishlarini kiritilgan.

3.1. Arxitektura va rejalashtirish yechimlari:

16x32m mini futbol maydonchasi, yangi qurilish. Rejada tug'ri to'rt burchak shaklda. Gabarit o'lchamlari 18,7x34,7 m.

3.2. Mini futbol maydonchasi suniy qoplamadan bajarilgan. Asosida shag'al bilan zinchlangan tuproq,

chaqiq-tosh 100 mm qalinlikda 5-20mm fraksiyada, qum 50mm qalinlikda, rezina granula, suniy o't.

Texnik iqtisodiy ko'rsatkichlar.

- Qurilish maydoni - 648,9 m²

- Umumiy maydon - 544,0 m²

3.3. Setka tusiqlar balandligi 4,0 m, uzunligi 106,8m. Fudamentlari lentasimon klass-B15 betondan, stoykalari 100x100x6mm kvadrat quvurlardan, bog'lovchilar 40x40x4mm kvadrat quvurlardan, To'siqlar seksiyasi №25 to'qilgan simdan, bog'lovchi metall burchak 40x40x5mm va armatura A1D6mm.

4. Loyihalanayotgan ob'ektning muhandislik ta'minoti:

Muhandislik ta'minoti loyiha-smeta xujjatlariga kiritilmagan.

5. Loyihani kelishilganligi to'g'risida hujjatlar.

5.1. Buyurtmachi loyihaviy hujjatlarni tasdiqlashdan oldin belgilangan tartibda barcha manfaatdor vakolatli organlar bilan kelishishi lozim.

5.2. Loyiha-smeta xujjatlari urnatilgan tartibda ekspertiza xulosasi bilan birgalikda buyurtmachiga topshiriladi va buyruq bilan tasdiqlanadi.

6. Ekspertiza natijalari.

6.1. Loyiha-smeta hujjatlari ekspertizaga buyurtmachining e'tirozlarisiz taqdim qilindi.

6.2. Loyiha-smeta hujjatlarini ko'rib chiqish jarayonida aniqlangan kamchiliklar qisman bartaraf etildi.

6.3. Buyurtmachi tomonidan smeta qiymati, buyurtmachining boshqa harajatlarisiz va 15% QQS bilan hisoblaganda **292 205,3** ming so'm taqdim etilgan. Smeta hujjatlarida ko'rsatilgan kamchiliklar bartaraf etilgandan so'ng, ya'ni qurilish materiallarning narxlari va ish xajmlari o'zgartirish natijasida qurilish ta'mirlash ishlari, buyurtmachining boshqa harajatlarisiz va QQS bilan birga **7 206,791** ming so'mga kamaytirildi.

6.4. Ob'ektning qurilish narxi "Qurilish iqtisodiyoti instituti" MChJ tomonidan ishlab chiqilayotgan joriy narxdagi 2022 yil III chorak katalogi, birja va amaldagi urtacha narxlarni hisobga olgan holda ishlab chiqilgan.

6.5. Ekspertiza natijalarini hisobga olgan holda **"Jizzax viloyati Baxmal tumani 36-sonli umumta'lim maktab hududida mini stadion qurilishi"** bo'yicha tayyorlangan smeta hujjatlarini kelgusida kelishish hamda tasdiqlash uchun buyurtmachining boshqa harajatlarisiz va 15 % QQS bilan hisoblaganda umumiy miqdorda **284 998,509** ming so'm tavsiya etiladi.

Shu jumladan:

- qurilish- montaj ishlari - **247 034,28** ming so'm;

- qurilishni sug'urtalashga sarflangan harajatlar 0,32% - **790,51** ming so'm;

- qo'shimcha qiymat solig'i 15% - **37 173,719** ming so'mni tashkil etgan.

6.6. Buyurtmachining boshqa xarajatlari, xarajatlar moddasi bo'yicha taqsimlangan va tasdiqlangan asoslovchi hujjatlari taqdim etilmaganligi hamda smeta hujjatlariga kiritilmaganligi sababli ko'rsatilmadi.

6.7. Qurilish, montaj ishlarini bajarilishida qaytarilgan materiallar (vozvrat materialov) qiymati buyurtmachi va pudratchi tomonidan aniqlansin.

6.8. Ekspertlar tomonidan berilgan lokal xulosalardagi e`tirozlar, loyiha-smeta hujjatlarida inobatga olinganligi va e`tirozlar bartaraf etilganligi, buyurtmachining nazoratida va loyiha tashkilotining zimmasida turadi.

6.9. ShNQ 4.01.16-09 qoidalariga amal qilgan holda, ishlab chiqaruvchi zavodlarning ulgurji narxlarini, hududiy bozorda haqiqatda shakllangan narxlar, birja va yarmarkalarining byulletenlari, shuningdek bevosita ishlab chiqaruvchilardan (yetkazib beruvchi), tashkilotlar eng maqbul narxlar qabul qilinishi buyurtmachi tashkiloti nazoratida qoladi.

6.10. O`zbekiston Respublikasi Vazirlar Mahkamasining 11.06.2003-yildagi №261 qarori bilan tasdiqlangan "Qurilish ob'ektlari narxini joriy shartnoma narxlarida aniqlash tartibi to'g'risida vaqtinchalik qoidalar"ga va ShNK 4.01.16.09 (4-bob) ga binoan qurilishning dastlabki narxi tavsiyaviydir. Tanlov savdolarini o'tkazish uchun tavsiya etilgan dastlabki baholari buyurtmachi qabul qiladi. Ob'ektning shartnomaviy joriy narxi tanlov savdolari natijalariga ko'ra belgilanadi hamda buyurtmachi va pudratchi o'rtisida shartnoma tuzishga asos bo'ladi.

6.11. O`zbekiston Respublikasi Shaharsozlik kodeksi 4-bob 23,24,25-moddalari hamda O`zbekiston Respublikasi Vazirlar mahkamasining 17.09.2021 yildagi №579-sonli qarorining 1-ilova 3-bob 29-bandiga asosan "Ekspert tashkilotiga taqdim etilgan shaharsozlik hujjatlarining sifati, dastlabki ma'lumotlarning xaqqoniyligi va qabul qilingan loyiha yechimlari bo'yicha buyurtmachi hamda loyiha tashkiloti javobgardir".

6.12. Yakuniy harajat buyurtmachi va pudratchi tomonidan qurilish tugagandan so'ng, haqiqiy (ijro hujjatlari) nazorat natijalari asosida aniqlanadi.

7. Xulosalar.

7.1. **"Jizzax viloyati Baxmal tumani 36-sonli umumta'lim maktab hududida mini stadion qurilishi"** loyiha smeta hujjatlari ekspertiza tekshiruv natijalari, e`tirozlar va takliflarini hisobga olgan holda kelgusida ko'rib chiqish va tasdiqlashga tavsiya etiladi.

Bosh mutaxassis: SHERKULOV ASKAR XUDAYBERDIEVICH

РЕСПУБЛИКА УЗБЕКИСТАН
ГОРОД ДЖИЗАК ДЖИЗАКСКАЯ ОБЛАСТЬ

ООО «FAYZ BINOKOR LOYINA»

СМЕТНЫЙ МАТЕРИАЛ

ЖИЗЗАХ ВИЛОЯТИ БАХМАЛ ТУМАНИ ТОНГОТАР МФЙ
36-МАКТАБ ХУДУДИДА МИНИ СТАДИОН КУРИЛИШИ

Джизак - 2022 г.

РЕСПУБЛИКА УЗБЕКИСТАН
ГОРОД ДЖИЗАК ДЖИЗАКСКАЯ ОБЛАСТЬ

ООО «FAYZ BINOKOR LOYINA»

СМЕТНЫЙ МАТЕРИАЛ

ЖИЗЗАХ ВИЛОЯТИ БАХМАЛ ТУМАНИ ТОНГОТАР МФЙ
36-МАКТАБ ХУДУДИДА МИНИ СТАДИОН КУРИЛИШИ

ПРЕДСЕДАТЕЛЬ:

ГИП:



А. ХУДОЙКУЛОВ

Ж. АБДУРАХМАНОВ

ПОЯСНИТЕЛЬНАЯ ЗАПИСКА

ЖИЗЗАХ ВИЛОЯТИ БАХМАЛ ТУМАНИ ТОНГОТАР МФЙ 36-МАКТАБ ХУДУДИДА МИНИ СТАДИОН КУРИЛИШИ

Сметная документация составлена в текущих ценах, согласно приказу Госархитекстроя за №70 от 10.12.2003 года.

Порядок составления смет основан на базе Методических рекомендаций по составлению ресурсных расчётов (смет) на строительные и монтажные работы, утверждённые приказом №14 от 12.12.03 г.

Смета состоит из 2-х частей:

1. Локальная ведомость: включает в себе состав работ, шифр, код ресурса количество работ.

2. Сводный расчёт ресурсов: включает в себе общее количество трудовых затрат строителей и машинистов, строительных машин и механизмов и ресурсы на строительные материалы, причём разработчиком – сметчиком заполняются только графы 1-5. Графы 6-7 заполняются обоюдно согласованными данными заказчика и подрядчика.

3. Нормативы для локальной ресурсной ведомости приняты по сборникам ШНК-02

Данные по ресурсной ведомости:

Затраты труда рабочих – строителей	– 1 396,0 ч/час
СМЕТНАЯ СТОИМОСТЬ С НДС	– 284 998 509 сум

СОСТАВИЛ:



А. ХУДОЙКУЛОВ

РЕКОМЕНДУЕМАЯ ВЕДОМОСТЬ

**ЖИЗЗАХ ВИЛОЯТИ БАХМАЛ ТУМАНИ ТОНГОТАР МФЙ 36-МАКТАБ ХУДУДИДА МИНИ
СТАДИОН КУРИЛИШИ**

№	Наименование затрат	Ед. изм.	АС	ВСЕГО
1	2	3	4	6
1	Затраты труда строителей	чел/час	1 396,0	1 396,0
3	Зарплата	сум	22 797 165	22 797 165
4	Эксплуатация машин и механизмов	сум	7 129 816	7 129 816
5	Материалы изделия и конструкции	сум	169 904 879	169 904 879
6	Оборудование, мебель, инвентарь	сум	0	0
7	Провода	сум	0	0
8	Автотранспортные расходы от материалов - 5 %	сум	8 495 244	8 495 244
9	Автотранспортные расходы от оборудование - 2 %	сум	0	0
0	Автотранспортные расходы от провода - 1,5 %	сум	0	0
1	Итого прямых затрат	сум	208 327 104	208 327 104
2	Прочие затраты и расходы подрядчика - 18,58%	сум	38 707 176	38 707 176
3	Итого с прочими затратами подрядчика	сум	247 034 280	247 034 280
4	Итого с оборудованием	сум	247 034 280	247 034 280
5	Затраты на страхование строительных объектов - 0,32%	сум	790 510	790 510
6	ИТОГО	сум	247 824 790	247 824 790
7	НДС 15%	сум	37 173 719	37 173 719
8	ВСЕГО с учетом НДС	сум	284 998 509	284 998 509

ПРЕДСЕДАТЕЛЬ ООО «FAYZ BINOKOR LOYIHA»

ГИП ООО «FAYZ BINOKOR LOYIHA»



А.ХУДОЙКУЛОВ

Ж.АБДУРАХМАНОВ

СВОДНЫЙ РЕСУРСНЫЙ СМЕТНЫЙ РАСЧЕТ
(локальная ресурсная смета)

16X12 МИНИ СТАДИОН
(наименование работ и затрат, наименование объекта)

таблицы В ТЕКУЩИХ ЦЕНАХ

Шифр номера показателя и коды ресурсов	Наименование работ и затрат	Единица измерения	Количество	Сметная стоимость в базисном уровне	
				на единицу	общая
2	3	4	5	6	7
ТРУДОВЫЕ РЕСУРСЫ					
1	ЗАТРАТЫ ТРУДА РАБОЧИХ-СТРОИТЕЛЕЙ	Ч.Л.-Ч	1396,0	16 130,26	22 797 165
3	ЗАТРАТЫ ТРУДА МАШИНИСТОВ	Ч.Л.-Ч	146,0		
	ИТОГО ПО ТРУДОВЫМ РЕСУРСАМ:	СУМ			22 797 165
СТРОИТЕЛЬНЫЕ МАШИНЫ И МЕХАНИЗМЫ					
112	АВТОМОБИЛЬ УАЗИКИ 5 Т	МАШ.-Ч	18,8349	73 417	980 428
258	БУЛЬДОЖЕР ПРИ РАБОТЕ НА ДРУГИХ ВИДАХ СТРОИТЕЛЬСТВА 70 (100) КВТ (Л.С.)	МАШ.-Ч	1,3957	105 272	146 928
403	ВИБРАТОРЫ ГЛУБИНЫЕ	МАШ.-Ч	8,9842	1 081	9 712
464	ГУДОЧАТОРЫ РУЧНЫЕ	МАШ.-Ч	5,8144	178	1 039
521	ДРЕЛЫ ЭЛЕКТРИЧЕСКИЕ	МАШ.-Ч	0,08742	950	83
620	КАТКИ ДРОЖЖЕВЫЕ САМОХОДНЫЕ ГЛАДКИЕ 3 Т	МАШ.-Ч	1,8778	180 180	338 359
659	КОМПРЕССОРЫ ПЕРЕДВИЖНЫЕ С ДВИГАТЕЛЕМ ВНУТРЕННЕГО СТОРАНИИ ДАВЛЕНИЕМ ДО 686 КПА (7 АТМ.) 3 М3/МИН	МАШ.-Ч	0,632	57 202	36 152
660	КОМПРЕССОРЫ ПЕРЕДВИЖНЫЕ С ДВИГАТЕЛЕМ ВНУТРЕННЕГО СТОРАНИИ ДАВЛЕНИЕМ ДО 686 КПА (7 АТМ.) 5 М3/МИН	МАШ.-Ч	53,908	57 202	3 083 645
698	КРАНЫ БАШЕННЫЕ ПРИ РАБОТЕ НА ДРУГИХ ВИДАХ СТРОИТЕЛЬСТВА (КРОМЕ МОНТАЖА ТЕХНОЛОГИЧЕСКОГО ОБОРУДОВАНИЯ) 1 Т	МАШ.-Ч	8,4425	0	0
715	КРАНЫ КОЗЛОВЫЕ ПРИ РАБОТЕ НА МОНТАЖЕ ТЕХНОЛОГИЧЕСКОГО ОБОРУДОВАНИЯ 12 Т	МАШ.-Ч	5,0008	68 756	343 834
762	КРАНЫ НА АВТОМОБИЛЬНОМ ХОДУ ПРИ РАБОТЕ НА ДРУГИХ ВИДАХ СТРОИТЕЛЬСТВА 10 Т	МАШ.-Ч	1,2276	127 627	156 675
766	КРАНЫ НА АВТОМОБИЛЬНОМ ХОДУ ПРИ РАБОТЕ НА МОНТАЖЕ ТЕХНОЛОГИЧЕСКОГО ОБОРУДОВАНИЯ 10 Т	МАШ.-Ч	0,1457	127 627	18 595
786	КРАНЫ НА УСАДЬБЕННОМ ХОДУ ПРИ РАБОТЕ НА ДРУГИХ ВИДАХ СТРОИТЕЛЬСТВА 25 Т	МАШ.-Ч	6,0236	147 918	890 999
913	КОТЛЫ БУТЫЛОВЫЕ ПЕРЕДВИЖНЫЕ 400 Л	МАШ.-Ч	2,528	3 164	7 999
969	ЛЕВЕЛКИ РУЧНЫЕ И РЫЧАЖНЫЕ, ТЯГОВЫМ УСИЛИЕМ 31,39 (3,2) КН (Т)	МАШ.-Ч	0,399218	4 326	1 727
976	ЛЕВЕЛКИ ЭЛЕКТРИЧЕСКИЕ, ТЯГОВЫМ УСИЛИЕМ ДО 12,26 (1,25) КН (Т)	МАШ.-Ч	0,603	1 604	967
1147	МАЛЫНЫ ШЛИФОВАЛЬНЫЕ ЭЛЕКТРИЧЕСКИЕ	МАШ.-Ч	0,32054	1 327	425
1513	ПРЕОБРАЗОВАТЕЛИ СВАРОЧНЫЕ С НОМИНАЛЬНЫМ СВАРОЧНЫМ ТОКОМ 315-500 А	МАШ.-Ч	0,51141	11 102	5 678
1522	ПРОДЕМОНЖИ МАЧТОВЫЕ СТРОИТЕЛЬНЫЕ: 0,5 Т	МАШ.-Ч	0,218337	18 892	4 125
1567	ПРЕСС-НОЖНИЦЫ КОМБИНИРОВАННЫЕ	МАШ.-Ч	0,244776	5 342	1 308
1571	ПЛИТА ЭЛЕКТРИЧЕСКАЯ ПЕЧНАЯ	МАШ.-Ч	0,21384	916	196
1608	РАСТВОРОСОСЫ 3 М3/Ч	МАШ.-Ч	1,8626	21 603	40 238
1866	ТРАМБОККИ ПИВМАТИЧЕСКИЕ	МАШ.-Ч	110,0345	862	94 850
2016	УСТАНОВКИ ДЛЯ СВАРКИ РУЧНОЙ ДУГОВОЙ (ПОСТОЯННОГО ТОКА)	МАШ.-Ч	41,5021	2 132	80 482
2499	АВТОМОБИЛИ БОРТОВЫЕ ГРУЗОПОДЪЕМНОСТЬЮ ДО 5 Т	МАШ.-Ч	0,086211	54 548	4 703
2509	АВТОМОБИЛИ БОРТОВЫЕ ГРУЗОПОДЪЕМНОСТЬЮ ДО 5 Т	МАШ.-Ч	2,2911	54 548	124 975
2510	АВТОМОБИЛИ БОРТОВЫЕ ГРУЗОПОДЪЕМНОСТЬЮ ДО 8 Т	МАШ.-Ч	0,1457	71 069	10 355
2577	АППАРАТЫ ДЛЯ ГАЗОВОЙ СВАРКИ И РЕЗКИ	МАШ.-Ч	13,0206	1 117	14 544
3021	РАСТВОРОСМЕШИТЕЛИ ПЕРЕДВИЖНЫЕ 65 Л	МАШ.-Ч	48,96	14 763	722 796
	ИТОГО ПО СТРОИТЕЛЬНЫМ МАШИНАМ:	СУМ			7 129 816
МАТЕРИАЛЬНЫЕ РЕСУРСЫ					
6316	БЕТОН ТЯЖЕЛЫЙ КЛАССА В12,5 М-150 ФРАКЦИИ 5-10 ММ	М3	7,0747	433 600	3 067 590
6321	БЕТОН ТЯЖЕЛЫЙ КЛАССА В15 М-200 ФРАКЦИИ 5-10 ММ	М3	26,796	454 200	12 170 743
9219	ВОДА	М3	19,5807	1 000	19 581
12138	РАСТВОР ЦЕМЕНТНО-ПЕСЧАНЫЙ 1:1:6	М3	1,2663	489 160	619 423
14352	КАМЕННАЯ МЕЛОЧЬ МАРКИ 300	М3	11,1153	41 000	455 727
30322	БОЛТЫ СТРОИТЕЛЬНЫЕ С ГАЙКАМИ И ШАЙБАМИ	Т	0,022731	15 742 000	357 831
30407	ГВОЗДИ СТРОИТЕЛЬНЫЕ	Т	0,003489	15 400 000	53 731
30652	НЕВЕСТЬ СТРОИТЕЛЬНАЯ ПИЛЕНАЯ КОМОНАЯ, СОРТ I	Т	0,0066	900 000	5 940
31392	ОДЛОВА НАТУРАЛЬНАЯ	КГ	7,759	11 520	104 982
31419	ГРУППОВКА ГФ-021 КРАСНО-КОРИЧНЕВАЯ	Т	0,001762	16 000 000	28 192
31524	РАСТВОРИТЕЛЬ МАРКИ Р-4	Т	0,00341	20 625 000	70 331
32104	МАСТИКА БИТУМНАЯ КРОВЕЛЬНАЯ ГОРЯЧАЯ	Т	0,308416	5 755 077	1 774 958
32524	КАТАНКА ГОРЯЧЕКАТАНАЯ В МОТКАХ ДИАМЕТРОМ 6,3-6,5 ММ	Т	0,00817	8 565 218	69 978
33816	ШВЕЛЕРЫ N 40 СТАЛЬ МАРКИ СТ0	Т	0,011024	14 900 000	164 258
34241	КИСЛОРОД ТЕХНИЧЕСКИЙ ГАЗОБРАЗНЫЙ	М3	11,8389	6 253	74 029
35310	ЭЛЕКТРОДЫ ДИАМЕТРОМ 4 ММ ЭМ2	Т	0,036593	21 200 000	775 772
35318	ЭЛЕКТРОДЫ ДИАМЕТРОМ 5 ММ ЭМ2	Т	0,006964	21 200 000	147 637
35504	КАНАТЫ ПЕВЬСОВЫЕ ПРОФИЛЬНЫЕ	Т	0,000568	9 310 000	5 288
35516	РОЖОЖА	М2	40,6248	2 800	113 749
36023	ПЛИКОМАТЕРИАЛЫ ХВОЙНЫХ ПОРОД БРУСКИ ОБРЕЗНЫЕ ДЛИНОЙ 4-6,5 М, ШИРИНОЙ 75-150 ММ, ТОЛЩИНОЙ 40-75 ММ I СОРТА	М3	0,005853	3 902 174	22 839
36053	ДОСКИ ОБРЕЗНЫЕ ХВОЙНЫХ ПОРОД ДЛИНОЙ 4-6,5 М, ШИРИНОЙ 75-150 ММ, ТОЛЩИНОЙ 25 ММ, III СОРТА	М3	0,03696	3 902 174	144 224
36061	ДОСКИ ОБРЕЗНЫЕ ХВОЙНЫХ ПОРОД ДЛИНОЙ 4-6,5 М, ШИРИНОЙ 75-150 ММ, ТОЛЩИНОЙ 44 ММ И БОЛЕЕ, III СОРТА	М3	0,12408	3 902 174	484 182
40166	КРАСКА ДЛЯ НАНЕСЕНИЯ РАЗМЕТОЧНЫХ ЛИНИЙ	КГ	134,64	22 254	2 996 279
43231	КРАСКИ МАСЛЯНЫЕ ГОТОВЫЕ К ПРИМЕНЕНИЮ ДЛЯ ВНУТРЕННИХ РАБОТ	Т	0,070693	8 200 000	579 683
44059	ВЕТОШЬ	КГ	0,86211	600	517
44109	ДЕТАЛИ ЗАКЛАДНЫЕ И НАКЛАДНЫЕ	Т	0,3014	12 173 913	3 669 217
45049	ПЕСОК ДЛЯ СТРОИТЕЛЬНЫХ РАБОТ ПЕРВОДНОЙ	М3	22,832	70 000	1 542 240
45050	ПЕЩЕНЬ ИЗ ПЕРВОДНОГО КАМНЯ ДЛЯ СТРОИТЕЛЬНЫХ РАБОТ ФРАКЦИИ 5-10 ММ	М3	12,2098	64 737	799 426
45051	ПЕЩЕНЬ ИЗ ПЕРВОДНОГО КАМНЯ ДЛЯ СТРОИТЕЛЬНЫХ РАБОТ ФРАКЦИИ 10-20 ММ	М3	10,1468	64 737	656 873
45052	ПЕЩЕНЬ ИЗ ПЕРВОДНОГО КАМНЯ ДЛЯ СТРОИТЕЛЬНЫХ РАБОТ ФРАКЦИИ 20-40 ММ	М3	3,4091	64 737	220 695
45053	ПЕЩЕНЬ ИЗ ПЕРВОДНОГО КАМНЯ ДЛЯ СТРОИТЕЛЬНЫХ РАБОТ ФРАКЦИИ 40-70 ММ	М3	101,048	64 737	6 541 544
45055	ГРАБИЯ ДЛЯ СТРОИТЕЛЬНЫХ РАБОТ ФРАКЦИИ 40-70 ММ	М3	31,212	31 529	984 083
45077	ПРОПАН-БУТАН, СМЕСЬ ТЕХНИЧЕСКАЯ	КГ	3,4985	2 864	10 020
50756	ОТДЕЛЫШЕ КОНСТРУКТИВНЫЕ ЭЛЕМЕНТЫ ЗАЛИВКИ И СОЮЖЕНИЙ С ПРЕОБЛАДАНИЕМ ГОРЯЧЕКАТАНЫХ ПРОФИЛЕЙ, СРЕДНЯЯ МАССА	Т	0,028413	19 264 488	547 362
51619	СЮЖУРЧЫК I ДЛИНОЙ СШШ. 0 1 ДЮ 0 5 Т	М2	10,3488	57 554	595 615
64904	КАНАТ ДВОЙНОЙ СВЯЗКИ, ТИПА ТК, КОНСТРУКЦИИ 6X19(1+6+12)P О С. ОДИНКОМАНОВЫЙ, ИЗ ПРОВОЛОК МАРКИ В, МАРКИРОВАННАЯ ГРУППА 1770	Т	1,0894	3 018 766	3 288 644
96384	НФМД, ДИАМЕТРОМ, ММ 5,5	ЮМ	0,106266	18 300	1 945
	АРМАТУРА ДЛЯ МНОГОЭТАЖНЫХ ЖЕЛЕЗОБЕТОННЫХ КОНСТРУКЦИЙ В ВИДЕ СЕТОК И ПЛОСКИХ КАРКАСОВ, ПЕРИОДИЧЕСКОГО ПРОФИЛЯ КЛАССА	Т	0,262	7 674 897	2 010 823
	ПОЛЫВЕРЖЕ ПЕЖРЫТЯЕ ИСКУССТВЕННАЯ ТРАВА (Синтетический газон VERDE 40)	М2	612	91 600	56 059 200
	КАПРИКОВАЯ СЕТКА	М2	14	25 562	357 868
	ТРУБЫ СТАЛЫЕ Д=45X3 ММ	М	9,2	39 246	361 063
	ТРУБЫ СТАЛЫЕ Д=89X4,5 ММ	М	23,6	107 961	2 547 927
	ШАРЛФ	ШТ	3	24 500	73 500
	ГОРЯЧЕКАТАНАЯ АРМАТУРА СТАЛЬ ГЛАВКАЯ КЛАССА А-4 ДИАМЕТРОМ 6 ММ	Т	0,1542	7 649 457	1 179 546
	СЕТКА РАМНАЯ N25 (25X25 Д2 0), 8-М2	М2	373	24 500	9 138 500
	СТАЛЬ УГЛЕРОДНАЯ 60X40X5 ММ	Т	2,073	9 037 594	18 734 932
	ТРУБЫ СТАЛЫЕ ПРОФИЛЬНЫЕ 40X40X4 ММ	М	60	49 544	1 973 640
	СТАЛЬ ЛИСТОВАЯ 6X100X150 ММ	Т	0,0568	12 000 000	681 600
	ТРУБЫ СТАЛЫЕ КВАДРАТНЫЕ ГОСТ 8639-82, РАЗМЕР 40X40 ММ, ТОЛЩИНА СТЕНКИ 3,0 ММ (ВРС 1 ПМ = 3,36 КГ)	М	33	11 409	1 005 088
	ТРУБЫ СТАЛЫЕ КВАДРАТНЫЕ ГОСТ 8639-82, РАЗМЕР 100X100 ММ, ТОЛЩИНА СТЕНКИ 6,0 ММ (ВРС 1 ПМ = 17,22 КГ)	М	176	179 694	31 626 144
	ИТОГО ПО СТРОИТЕЛЬНЫМ МАТЕРИАЛАМ:	СУМ			169 904 879
	ТРАНСПОРТНЫЕ РАСХОДЫ 5%:				8 495 244
	ИТОГО:				178 400 122
	ИТОГО ПРЯМЫХ ЗАТРАТ				208 327 104
	ПРОЧНЕ ЗАТРАТЫ ПОДРЯДЧИКА-18,58%:				38 707 176
	ИТОГО:				247 034 280
	СТРАХОВАНИЕ ОБЪЕКТА (коэф-0,0032)				790 510
	ИТОГО:				247 824 790
	НДС-15%:				37 173 719
	ВСЕГО:				284 998 509

СОСТАВИЛ

(Подпись)

А. ХУДОЙКУЛОВ

ЖИЛЫХ ВЫСОТНЫХ БАКОНАД ТРАНЗИТНОГО ПУТЕЙ МОБИЛЬНЫХ И АКАБАН КВАРТАЛЫ МИНИСТРА СТАЦИОН БУРЛИНИИ

(составляющие проекцию)
ЛОКАЛЬНАЯ ПРОСРЕЖНАЯ ВЕДОМОСТЬ №
(составная проекция сметы)

ИДЕНТИФИКАЦИОННЫЙ КОД РАБОТЫ: 14.01.00000000
(идентификационный код работ и статей - идентификатор объектов)

Код	Исполнитель и №	Наименование работ и услуг	Единица измерения			Контингент
			м.кв.	шт.	дней	

РАДЕЛ 1. МИНИСТАЦИОНДЕКСТ

РАДЕЛ 2. ДЕМОНТИРНЫЕ РАБОТЫ

№	Код	Исполнитель и №	Наименование работ и услуг	Единица измерения			Контингент
				м.кв.	шт.	дней	
1	1010M3	1010M3	РАЗБОРКА БЕТОННОЙ ПЕРИМЕТРИЧЕСКОЙ ЗАЩИЩАЮЩЕЙ ГИДРОИЗОЛЯЦИИ ДО 1 М ВНЕ РАБОЧЕЙ СТРОИТЕЛЬНОЙ ЗОНЫ	м.кв.	0,2700	46,6	2,2500
				шт.	1,4	1,4	
				дней	1,4	1,4	
2	1010M4	1010M4	УСТРОЙСТВО БИТУМНОПОЛИИЗОЛЯЦИОННОГО ПОКРЫТИЯ НА ПЛОСКОСТИ НАКРЫТИЯ	м.кв.	0,1500	18,750	0,1500
				шт.	9,7	9,7	
				дней	9,7	9,7	
3	1010M5	1010M5	УСТРОЙСТВО ПОВЕРХНОСТНОГО СЛОЕВ НА ПЛОСКОСТИ НАКРЫТИЯ	м.кв.	2,3500	38,175	2,3500
				шт.	1,4	1,4	
				дней	1,4	1,4	

РАДЕЛ 3. ФУНДАМЕНТЫ

№	Код	Исполнитель и №	Наименование работ и услуг	Единица измерения			Контингент
				м.кв.	шт.	дней	
1	1010M6	1010M6	УСТРОЙСТВО ПЛОСКОСТНОГО БЕТОННОГО ПОКРЫТИЯ	м.кв.	0,5720	91,52	0,5720
				шт.	6,8	6,8	
				дней	6,8	6,8	
2	1010M7	1010M7	УСТРОЙСТВО БИТУМНОПОЛИИЗОЛЯЦИОННОГО ПОКРЫТИЯ НА ПЛОСКОСТИ НАКРЫТИЯ	м.кв.	1,54	24,667	1,54
				шт.	1,9	1,9	
				дней	1,9	1,9	
3	1010M8	1010M8	УСТРОЙСТВО ПОВЕРХНОСТНОГО СЛОЕВ НА ПЛОСКОСТИ НАКРЫТИЯ	м.кв.	1,92	30,78	1,92
				шт.	2,2	2,2	
				дней	2,2	2,2	
4	1010M9	1010M9	УСТРОЙСТВО ПЛОСКОСТНОГО БЕТОННОГО ПОКРЫТИЯ	м.кв.	0,1	1,6	0,1
				шт.	1,2	1,2	
				дней	1,2	1,2	
5	1010M10	1010M10	УСТРОЙСТВО БИТУМНОПОЛИИЗОЛЯЦИОННОГО ПОКРЫТИЯ НА ПЛОСКОСТИ НАКРЫТИЯ	м.кв.	1,66	27,008	1,66
				шт.	1,9	1,9	
				дней	1,9	1,9	
6	1010M11	1010M11	УСТРОЙСТВО ПОВЕРХНОСТНОГО СЛОЕВ НА ПЛОСКОСТИ НАКРЫТИЯ	м.кв.	5,96	95,406	5,96
				шт.	7,3	7,3	
				дней	7,3	7,3	

РАДЕЛ 4. МЕТАЛЛОКОНСТРУКЦИИ

№	Код	Исполнитель и №	Наименование работ и услуг	Единица измерения			Контингент
				м.кв.	шт.	дней	
1	1010M12	1010M12	УСТРОЙСТВО ПЛОСКОСТНОГО БЕТОННОГО ПОКРЫТИЯ	м.кв.	2,2500	36,75	2,2500
				шт.	2,8	2,8	
				дней	2,8	2,8	
2	1010M13	1010M13	УСТРОЙСТВО БИТУМНОПОЛИИЗОЛЯЦИОННОГО ПОКРЫТИЯ НА ПЛОСКОСТИ НАКРЫТИЯ	м.кв.	0,21	3,36	0,21
				шт.	2,6	2,6	
				дней	2,6	2,6	
3	1010M14	1010M14	УСТРОЙСТВО ПОВЕРХНОСТНОГО СЛОЕВ НА ПЛОСКОСТИ НАКРЫТИЯ	м.кв.	0,822	13,152	0,822
				шт.	10,3	10,3	
				дней	10,3	10,3	
4	1010M15	1010M15	УСТРОЙСТВО ПЛОСКОСТНОГО БЕТОННОГО ПОКРЫТИЯ	м.кв.	0,382	6,112	0,382
				шт.	4,7	4,7	
				дней	4,7	4,7	
5	1010M16	1010M16	УСТРОЙСТВО БИТУМНОПОЛИИЗОЛЯЦИОННОГО ПОКРЫТИЯ НА ПЛОСКОСТИ НАКРЫТИЯ	м.кв.	0,015	0,24	0,015
				шт.	0,19	0,19	
				дней	0,19	0,19	
6	1010M17	1010M17	УСТРОЙСТВО ПОВЕРХНОСТНОГО СЛОЕВ НА ПЛОСКОСТИ НАКРЫТИЯ	м.кв.	0,255	4,08	0,255
				шт.	3,2	3,2	
				дней	3,2	3,2	
7	1010M18	1010M18	УСТРОЙСТВО ПЛОСКОСТНОГО БЕТОННОГО ПОКРЫТИЯ	м.кв.	0,038	0,608	0,038
				шт.	0,47	0,47	
				дней	0,47	0,47	

РАДЕЛ 5. ЭЛЕКТРОМОНТАЖ

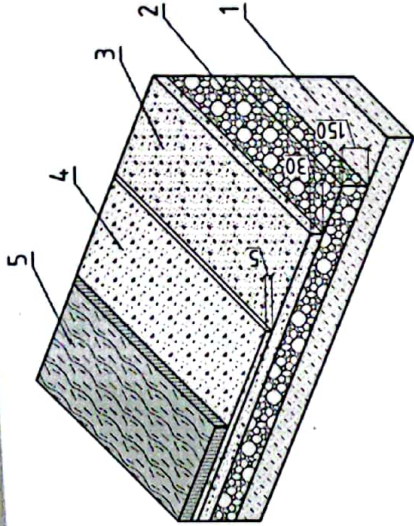
№	Код	Исполнитель и №	Наименование работ и услуг	Единица измерения			Контингент
				м.кв.	шт.	дней	
1	1010M19	1010M19	УСТРОЙСТВО ПЛОСКОСТНОГО БЕТОННОГО ПОКРЫТИЯ	м.кв.	1,4	22,4	1,4
				шт.	1,8	1,8	
				дней	1,8	1,8	
2	1010M20	1010M20	УСТРОЙСТВО БИТУМНОПОЛИИЗОЛЯЦИОННОГО ПОКРЫТИЯ НА ПЛОСКОСТИ НАКРЫТИЯ	м.кв.	1,4	22,4	1,4
				шт.	1,8	1,8	
				дней	1,8	1,8	
3	1010M21	1010M21	УСТРОЙСТВО ПОВЕРХНОСТНОГО СЛОЕВ НА ПЛОСКОСТИ НАКРЫТИЯ	м.кв.	1,4	22,4	1,4
				шт.	1,8	1,8	
				дней	1,8	1,8	

РАДЕЛ 6. МАШИНОСТРОИТЕЛЬНЫЕ РАБОТЫ

№	Код	Исполнитель и №	Наименование работ и услуг	Единица измерения			Контингент
				м.кв.	шт.	дней	
1	1010M22	1010M22	УСТРОЙСТВО ПЛОСКОСТНОГО БЕТОННОГО ПОКРЫТИЯ	м.кв.	1,4	22,4	1,4
				шт.	1,8	1,8	
				дней	1,8	1,8	
2	1010M23	1010M23	УСТРОЙСТВО БИТУМНОПОЛИИЗОЛЯЦИОННОГО ПОКРЫТИЯ НА ПЛОСКОСТИ НАКРЫТИЯ	м.кв.	1,4	22,4	1,4
				шт.	1,8	1,8	
				дней	1,8	1,8	
3	1010M24	1010M24	УСТРОЙСТВО ПОВЕРХНОСТНОГО СЛОЕВ НА ПЛОСКОСТИ НАКРЫТИЯ	м.кв.	1,4	22,4	1,4
				шт.	1,8	1,8	
				дней	1,8	1,8	

1	2	3	4	5	6
13.6	1513	ПРЕОБРАЗОВАТЕЛИ СВАРОЧНЫЕ С НОМИНАЛЬНЫМ СВАРОЧНЫМ ТОКОМ 315-500 А	МАШ-Ч	0,09	0,034488
13.7	2509	АППАРАТЫ ДЛЯ ГАЗОВОЙ СВАРКИ И РЕЗКИ	МАШ-Ч	0,23	0,088136
13.8	30322	БОЛТЫ СТРОИТЕЛЬНЫЕ С ГАЙКАМИ И ШАЙБАМИ	МАШ-Ч	2,24	0,858268
13.9	30407	Гвозди строительные	Г	0,004	0,001533
13.10	31419	ГРУНТОВКА Г-Ф-021 КРАСНО-КОРИЧНЕВАЯ	Г	0,00001	0,000004
13.11	31524	РАСПОРЯТЕЛЬ МАРКИ Р-4	Г	0,00031	0,000119
13.12	31524	КАТАНКА ГОРЯЧЕКАТАНАЯ В МОТКАХ ДИАМЕТРОМ 6,3-6,5 ММ	Г	0,0006	0,00023
13.13	32524	КАТАНКА ГОРЯЧЕКАТАНАЯ В МОТКАХ ДИАМЕТРОМ 6,3-6,5 ММ	Г	0,00003	0,000011
13.14	33816	ШВЕЛДЕРЫ № 40 СТАЛЬ МАРКИ С10	Г	0,00194	0,000743
13.15	34241	КИСЛОРОД ТЕХНИЧЕСКИЙ ГАЗОБРАЗНЫЙ	М3	1,95	0,74724
13.16	35310	ЭЛЕКТРОДЫ ДИАМЕТРОМ 4 ММ №2	Г	0,0004	0,000153
13.17	35504	КАНАТЫ ПЛЕВКОВЫЕ ПРОЧИТАЙНЫЕ	Т	0,0001	0,000038
13.18	36023	ПЛИОМАТЕРИАЛЫ ХИМИЧЕСКИХ ПОРОД БРУСКИ ОБРЕЗНЫЕ ДЛИНОЙ 4,6-5 М, ШИРИНОЙ 75-150 ММ, ТОЛЩИНОЙ 40-75 ММ I СОРТА	М3	0,00103	0,000395
13.19	45077	ПРОПАНО-УГАН, СМЕСЬ ТЕХНИЧЕСКАЯ	КГ	0,59	0,226888
13.20	50756	ОТДЕЛЫВКИ КОНСТРУКТИВНЫЕ ЭЛЕМЕНТЫ ЗДАНИЙ И СООРУЖЕНИЙ С ПРЕОБЛАДАНИЕМ ГОРЯЧЕКАТАНЫХ ПРОФИЛЕЙ, СРЕДНЯЯ МАССА СБОРОЧНОЙ ЕДИНИЦЫ СЫВШЕ 0,1 ДО 0,5 Т	Г	0,005	0,001916
13.21	96384	КАНАТ ДВОЙНОЙ СВИСКИ, ТИПА ТК, КОНСТРУКЦИЯ 6Х19(1+6+12)Х1 С.С. ОЦЕНКОВАННЫЙ, ИЗ ПРОВОЛОК МАРКИ В, МАРКИРОВАНОЧНАЯ ГРУППА 1770 Н/ММ2, ДИАМЕТРОМ, ММ 5,5	10М	0,0187	0,007166
14		ТРУБЫ СТАЛЬНЫЕ КВАДРАТНЫЕ ГОСТ #639-82, РАЗМЕР 100X100 ММ, ТОЛЩИНА СТЕНКИ 6,0 ММ (ВЕС 1 ПМ = 17,22 КГ)	М		16,0000
15		ТРУБЫ СТАЛЬНЫЕ КВАДРАТНЫЕ ГОСТ #639-82, РАЗМЕР 40X40 ММ, ТОЛЩИНА СТЕНКИ 3,0 ММ (ВЕС 1 ПМ = 2,36 КГ)	М		32,0000
16	E1504-030-03	МАСЛЯНАЯ ОКРАСКА МЕТАЛЛИЧЕСКИХ ПОВЕРХНОСТЕЙ СТАЛЬНЫХ БАЛОК, ТРУБ ДИАМЕТРОМ БОЛЕЕ 50 ММ И Т.П., КОЛИЧЕСТВО ОКРАСОК 2	100М2		0,1160
16.1	1	ЗАТРАТЫ ТРУДА РАБОЧИХ СТРОИТЕЛЕЙ	ЧЕЛ-Ч	40,59	4,7084
16.2	3	ЗАТРАТЫ ТРУДА МАШИНИСТОВ	ЧЕЛ-Ч	0,04	0,00464
16.3	1522	ПОДЪЕМНИКИ МАЧТОВЫЕ СТРОИТЕЛЬНЫЕ 0,5 Т	МАШ-Ч	0,01	0,00116
16.4	2499	АВТОМОБИЛИ БОРТОВЫЕ ТРУЖОУДОЛЬМНОСЬЮ ДО 5 Т	МАШ-Ч	0,03	0,00348
16.5	31392	ОЛИФА НАТУРАЛЬНАЯ	КГ	2,7	0,3132
16.6	43231	КРАСКИ МАСЛЯНЫЕ ГОТОВЫЕ К ПРИМЕНЕНИЮ ДЛЯ ВНУТРЕННИХ РАБОТ	Г	0,0246	0,002854
16.7	44059	НЕГОЛЬ	КГ	0,3	0,0348
17	E0903-012-12	МОНТАЖ СЕТОК	Т		1,6354
17.1	1	ЗАТРАТЫ ТРУДА РАБОЧИХ СТРОИТЕЛЕЙ	ЧЕЛ-Ч	6,59	10,7773
17.2	3	ЗАТРАТЫ ТРУДА МАШИНИСТОВ	ЧЕЛ-Ч	2,32	3,7941
17.3	715	КРАШЕ КОЗЛОВЫЕ ПРИ РАБОТЕ НА МОНТАЖЕ ТЕХНОЛОГИЧЕСКОГО ОБОРУДОВАНИЯ 32 Т	МАШ-Ч	0,88	1,4392
17.4	762	КРАШЕ НА АВТОМОБИЛЬНОМ ХОДУ ПРИ РАБОТЕ НА ДРУГИХ ВИДАХ СТРОИТЕЛЬСТВА 10 Т	МАШ-Ч	0,15	0,24511
17.5	786	КРАШЕ НА УСПЕШИМ ХОДУ ПРИ РАБОТЕ НА ДРУГИХ ВИДАХ СТРОИТЕЛЬСТВА 25 Т	МАШ-Ч	1,06	1,735
17.6	1513	ПРЕОБРАЗОВАТЕЛИ СВАРОЧНЫЕ С НОМИНАЛЬНЫМ СВАРОЧНЫМ ТОКОМ 315-500 А	МАШ-Ч	0,09	0,147146
17.7	2509	АВТОМОБИЛИ БОРТОВЫЕ ТРУЖОУДОЛЬМНОСЬЮ ДО 5 Т	МАШ-Ч	0,23	0,376142
17.8	2577	АППАРАТЫ ДЛЯ ГАЗОВОЙ СВАРКИ И РЕЗКИ	МАШ-Ч	2,24	3,6633
17.9	30322	БОЛТЫ СТРОИТЕЛЬНЫЕ С ГАЙКАМИ И ШАЙБАМИ	Г	0,004	0,006542
17.10	30407	Гвозди строительные	Г	0,00001	0,000006
17.11	31419	ГРУНТОВКА Г-Ф-021 КРАСНО-КОРИЧНЕВАЯ	Г	0,00031	0,000567
17.12	31524	РАСПОРЯТЕЛЬ МАРКИ Р-4	Г	0,0006	0,000981
17.13	32524	КАТАНКА ГОРЯЧЕКАТАНАЯ В МОТКАХ ДИАМЕТРОМ 6,3-6,5 ММ	Г	0,00003	0,000049
17.14	33816	ШВЕЛДЕРЫ № 40 СТАЛЬ МАРКИ С10	Г	0,00194	0,003173
17.15	34241	КИСЛОРОД ТЕХНИЧЕСКИЙ ГАЗОБРАЗНЫЙ	М3	1,95	3,189
17.16	35310	ЭЛЕКТРОДЫ ДИАМЕТРОМ 4 ММ №2	Г	0,0004	0,000654
17.17	35504	КАНАТЫ ПЛЕВКОВЫЕ ПРОЧИТАЙНЫЕ	Т	0,0001	0,000164
17.18	36023	ПЛИОМАТЕРИАЛЫ ХИМИЧЕСКИХ ПОРОД БРУСКИ ОБРЕЗНЫЕ ДЛИНОЙ 4,6-5 М, ШИРИНОЙ 75-150 ММ, ТОЛЩИНОЙ 40-75 ММ I СОРТА	М3	0,00103	0,001684
17.19	45077	ПРОПАНО-УГАН, СМЕСЬ ТЕХНИЧЕСКАЯ	КГ	0,59	0,964886
17.20	50756	ОТДЕЛЫВКИ КОНСТРУКТИВНЫЕ ЭЛЕМЕНТЫ ЗДАНИЙ И СООРУЖЕНИЙ С ПРЕОБЛАДАНИЕМ ГОРЯЧЕКАТАНЫХ ПРОФИЛЕЙ, СРЕДНЯЯ МАССА СБОРОЧНОЙ ЕДИНИЦЫ СЫВШЕ 0,1 ДО 0,5 Т	Г	0,005	0,008177
17.21	96384	КАНАТ ДВОЙНОЙ СВИСКИ, ТИПА ТК, КОНСТРУКЦИЯ 6Х19(1+6+12)Х1 С.С. ОЦЕНКОВАННЫЙ, ИЗ ПРОВОЛОК МАРКИ В, МАРКИРОВАНОЧНАЯ ГРУППА 1770 Н/ММ2, ДИАМЕТРОМ, ММ 5,5	10М	0,0187	0,030582
18		СТАЛЬ ЛИСТОВАЯ -6Х100Х150 ММ	Т		0,0369
19		ТРУБЫ СТАЛЬНЫЕ ПРОФИЛЬНЫЕ 40X40X4 ММ	М		39,0000
20		СТАЛЬ УГЛОВАЯ 40X40X5 ММ	Т		1,3312
21		СЕТКА РАБИЦА №25 (25X25-Д2.0), S=М2	М2		247,0000
22		ГОРЯЧЕКАТАНАЯ АРМАТУРА СТАЛЬ ГЛАДКАЯ КЛАССА А-1 ДИАМЕТРОМ 6 ММ	Т		0,0988
23	E1504-030-03	МАСЛЯНАЯ ОКРАСКА МЕТАЛЛИЧЕСКИХ ПОВЕРХНОСТЕЙ СТАЛЬНЫХ БАЛОК, ТРУБ ДИАМЕТРОМ БОЛЕЕ 50 ММ И Т.П., КОЛИЧЕСТВО ОКРАСОК 2	100М2		1,3780
23.1	1	ЗАТРАТЫ ТРУДА РАБОЧИХ СТРОИТЕЛЕЙ	ЧЕЛ-Ч	40,59	55,933
23.2	3	ЗАТРАТЫ ТРУДА МАШИНИСТОВ	ЧЕЛ-Ч	0,04	0,05512
23.3	1522	ПОДЪЕМНИКИ МАЧТОВЫЕ СТРОИТЕЛЬНЫЕ 0,5 Т	МАШ-Ч	0,01	0,01378
23.4	2499	АВТОМОБИЛИ БОРТОВЫЕ ТРУЖОУДОЛЬМНОСЬЮ ДО 5 Т	МАШ-Ч	0,03	0,04134
23.5	31392	ОЛИФА НАТУРАЛЬНАЯ	КГ	2,7	3,7206
23.6	43231	КРАСКИ МАСЛЯНЫЕ ГОТОВЫЕ К ПРИМЕНЕНИЮ ДЛЯ ВНУТРЕННИХ РАБОТ	Г	0,0246	0,033899
23.7	44059	НЕГОЛЬ	КГ	0,3	0,4134
24	E0903-012-12	МОНТАЖ СЕТОК	Т		0,8111
24.1	1	ЗАТРАТЫ ТРУДА РАБОЧИХ СТРОИТЕЛЕЙ	ЧЕЛ-Ч	6,59	5,3647
24.2	3	ЗАТРАТЫ ТРУДА МАШИНИСТОВ	ЧЕЛ-Ч	2,32	1,8866
24.3	715	КРАШЕ КОЗЛОВЫЕ ПРИ РАБОТЕ НА МОНТАЖЕ ТЕХНОЛОГИЧЕСКОГО ОБОРУДОВАНИЯ 32 Т	МАШ-Ч	0,88	0,716373
24.4	762	КРАШЕ НА АВТОМОБИЛЬНОМ ХОДУ ПРИ РАБОТЕ НА ДРУГИХ ВИДАХ СТРОИТЕЛЬСТВА 10 Т	МАШ-Ч	0,15	0,122109
24.5	786	КРАШЕ НА УСПЕШИМ ХОДУ ПРИ РАБОТЕ НА ДРУГИХ ВИДАХ СТРОИТЕЛЬСТВА 25 Т	МАШ-Ч	1,06	0,862904
24.6	1513	ПРЕОБРАЗОВАТЕЛИ СВАРОЧНЫЕ С НОМИНАЛЬНЫМ СВАРОЧНЫМ ТОКОМ 315-500 А	МАШ-Ч	0,09	0,073265
24.7	2509	АВТОМОБИЛИ БОРТОВЫЕ ТРУЖОУДОЛЬМНОСЬЮ ДО 5 Т	МАШ-Ч	0,23	0,187234
24.8	2577	АППАРАТЫ ДЛЯ ГАЗОВОЙ СВАРКИ И РЕЗКИ	МАШ-Ч	2,24	1,8235
24.9	30322	БОЛТЫ СТРОИТЕЛЬНЫЕ С ГАЙКАМИ И ШАЙБАМИ	Г	0,004	0,003256
24.10	30407	Гвозди строительные	Г	0,00001	0,000008
24.11	31419	ГРУНТОВКА Г-Ф-021 КРАСНО-КОРИЧНЕВАЯ	Г	0,00031	0,000252
24.12	31524	РАСПОРЯТЕЛЬ МАРКИ Р-4	Г	0,0006	0,000488
24.13	32524	КАТАНКА ГОРЯЧЕКАТАНАЯ В МОТКАХ ДИАМЕТРОМ 6,3-6,5 ММ	Г	0,00003	0,000024
24.14	33816	ШВЕЛДЕРЫ № 40 СТАЛЬ МАРКИ С10	Г	0,00194	0,001579
24.15	34241	КИСЛОРОД ТЕХНИЧЕСКИЙ ГАЗОБРАЗНЫЙ	М3	1,95	1,5874
24.16	35310	ЭЛЕКТРОДЫ ДИАМЕТРОМ 4 ММ №2	Г	0,0004	0,000326
24.17	35504	КАНАТЫ ПЛЕВКОВЫЕ ПРОЧИТАЙНЫЕ	Т	0,0001	0,000081
24.18	36023	ПЛИОМАТЕРИАЛЫ ХИМИЧЕСКИХ ПОРОД БРУСКИ ОБРЕЗНЫЕ ДЛИНОЙ 4,6-5 М, ШИРИНОЙ 75-150 ММ, ТОЛЩИНОЙ 40-75 ММ I СОРТА	М3	0,00103	0,000838
24.19	45077	ПРОПАНО-УГАН, СМЕСЬ ТЕХНИЧЕСКАЯ	КГ	0,59	0,480295
24.20	50756	ОТДЕЛЫВКИ КОНСТРУКТИВНЫЕ ЭЛЕМЕНТЫ ЗДАНИЙ И СООРУЖЕНИЙ С ПРЕОБЛАДАНИЕМ ГОРЯЧЕКАТАНЫХ ПРОФИЛЕЙ, СРЕДНЯЯ МАССА СБОРОЧНОЙ ЕДИНИЦЫ СЫВШЕ 0,1 ДО 0,5 Т	Г	0,005	0,00407
24.21	96384	КАНАТ ДВОЙНОЙ СВИСКИ, ТИПА ТК, КОНСТРУКЦИЯ 6Х19(1+6+12)Х1 С.С. ОЦЕНКОВАННЫЙ, ИЗ ПРОВОЛОК МАРКИ В, МАРКИРОВАНОЧНАЯ ГРУППА 1770 Н/ММ2, ДИАМЕТРОМ, ММ 5,5	10М	0,0187	0,015223
25		СТАЛЬ ЛИСТОВАЯ -6Х100Х150 ММ	Т		0,0185
26		ТРУБЫ СТАЛЬНЫЕ ПРОФИЛЬНЫЕ 40X40X4 ММ	М		19,5000
27		СТАЛЬ УГЛОВАЯ 40X40X5 ММ	Т		0,6617
28		СЕТКА РАБИЦА №25 (25X25-Д2.0), S=М2	М2		117,0000
29		ГОРЯЧЕКАТАНАЯ АРМАТУРА СТАЛЬ ГЛАДКАЯ КЛАССА А-1 ДИАМЕТРОМ 6 ММ	Т		0,0494
30	E1504-030-03	МАСЛЯНАЯ ОКРАСКА МЕТАЛЛИЧЕСКИХ ПОВЕРХНОСТЕЙ СТАЛЬНЫХ БАЛОК, ТРУБ ДИАМЕТРОМ БОЛЕЕ 50 ММ И Т.П., КОЛИЧЕСТВО ОКРАСОК 2	100М2		0,6500
31	1	ЗАТРАТЫ ТРУДА РАБОЧИХ СТРОИТЕЛЕЙ	ЧЕЛ-Ч	40,59	26,3833
32	3	ЗАТРАТЫ ТРУДА МАШИНИСТОВ	ЧЕЛ-Ч	0,04	0,026
33	1522	ПОДЪЕМНИКИ МАЧТОВЫЕ СТРОИТЕЛЬНЫЕ 0,5 Т	МАШ-Ч	0,01	0,0085
34	2499	АВТОМОБИЛИ БОРТОВЫЕ ТРУЖОУДОЛЬМНОСЬЮ ДО 5 Т	МАШ-Ч	0,03	0,0195
35	31392	ОЛИФА НАТУРАЛЬНАЯ	КГ	2,7	1,795
36	43231	КРАСКИ МАСЛЯНЫЕ ГОТОВЫЕ К ПРИМЕНЕНИЮ ДЛЯ ВНУТРЕННИХ РАБОТ	Г	0,0246	0,01990
37	44059	НЕГОЛЬ	КГ	0,3	0,195
38	E0903-012-12	МОНТАЖ СЕТОК	Т		0,0940
38.1	1	ЗАТРАТЫ ТРУДА РАБОЧИХ СТРОИТЕЛЕЙ	ЧЕЛ-Ч	6,59	0,01992
38.2	3	ЗАТРАТЫ ТРУДА МАШИНИСТОВ	ЧЕЛ-Ч	2,32	0,218126
38.3	715	КРАШЕ КОЗЛОВЫЕ ПРИ РАБОТЕ НА МОНТАЖЕ ТЕХНОЛОГИЧЕСКОГО ОБОРУДОВАНИЯ 32 Т	МАШ-Ч	0,88	0,082738
38.4	762	КРАШЕ НА АВТОМОБИЛЬНОМ ХОДУ ПРИ РАБОТЕ НА ДРУГИХ ВИДАХ СТРОИТЕЛЬСТВА 10 Т	МАШ-Ч	0,15	0,014103
38.5	786	КРАШЕ НА УСПЕШИМ ХОДУ ПРИ РАБОТЕ НА ДРУГИХ ВИДАХ СТРОИТЕЛЬСТВА 25 Т	МАШ-Ч	1,06	0,099661
38.6	1513	ПРЕОБРАЗОВАТЕЛИ СВАРОЧНЫЕ С НОМИНАЛЬНЫМ СВАРОЧНЫМ ТОКОМ 315-500 А	МАШ-Ч	0,09	0,008462
38.7	2509	АВТОМОБИЛИ БОРТОВЫЕ ТРУЖОУДОЛЬМНОСЬЮ ДО 5 Т	МАШ-Ч	0,23	0,021623
38.8	2577	АППАРАТЫ ДЛЯ ГАЗОВОЙ СВАРКИ И РЕЗКИ	МАШ-Ч	2,24	0,210605
38.9	30322	БОЛТЫ СТРОИТЕЛЬНЫЕ С ГАЙКАМИ И ШАЙБАМИ	Г	0,004	0,000376
38.10	30407	Гвозди строительные	Г	0,00001	0,000011
38.11	31419	ГРУНТОВКА Г-Ф-021 КРАСНО-КОРИЧНЕВАЯ	Г	0,00031	0,000029
38.12	31524	РАСПОРЯТЕЛЬ МАРКИ Р-4	Г	0,0006	0,000056
38.13	32524	КАТАНКА ГОРЯЧЕКАТАНАЯ В МОТКАХ ДИАМЕТРОМ 6,3-6,5 ММ	Г	0,00003	0,000003
38.14	33816	ШВЕЛДЕРЫ № 40 СТАЛЬ МАРКИ С10	Г	0,00194	0,000182
38.15	34241	КИСЛОРОД ТЕХНИЧЕСКИЙ ГАЗОБРАЗНЫЙ	М3	1,95	0,183339

Лист	Наименование	Примечание N стр
АС-1	Общие данные.	
АС-2	План фундаментов футбольной площадки.	
АС-3	Ограждение сетчатое 1. (секция 2800x5800h).	
АС-4	Ограждение сетчатое 2. (секция 2750x5800h).	
АС-5	Ограждение сетчатое 3. (секция 2665x5800h).	
АС-6	Ворота сетчатые. (секция 2665x5800h).	
АС-7	Стремянка. Стойка СТ-1.	
АС-8	Футбольная ворота.	



1. - уплотненный грунт с гравием;
2. - щебень (фракцией 5-20мм);
3. - песок (фракцией 0.2-0.8мм);
4. - резина гранулированная;
5. - искусственная трава с песчаной засыпкой;

Общие данные
 Данный проект разработан в соответствии с заданием на проектирование.

Характеристика района строительства:

- расчетная температура (-19°C)
- расчетная снеговая нагрузка - 50 кг/м²
- скоростной нормативный напор ветра 38 кг/м²
- сейсмичность района строительства - 7 баллов

Архитектурно-планировочные решения:

Футбольная площадка, прямоугольной формы, с габаритными размерами 34,7х18,7м.
 Футбольная площадка огорожена сетчатым ограждением высотой 4,0м.

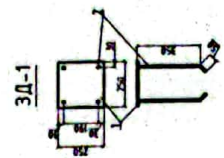
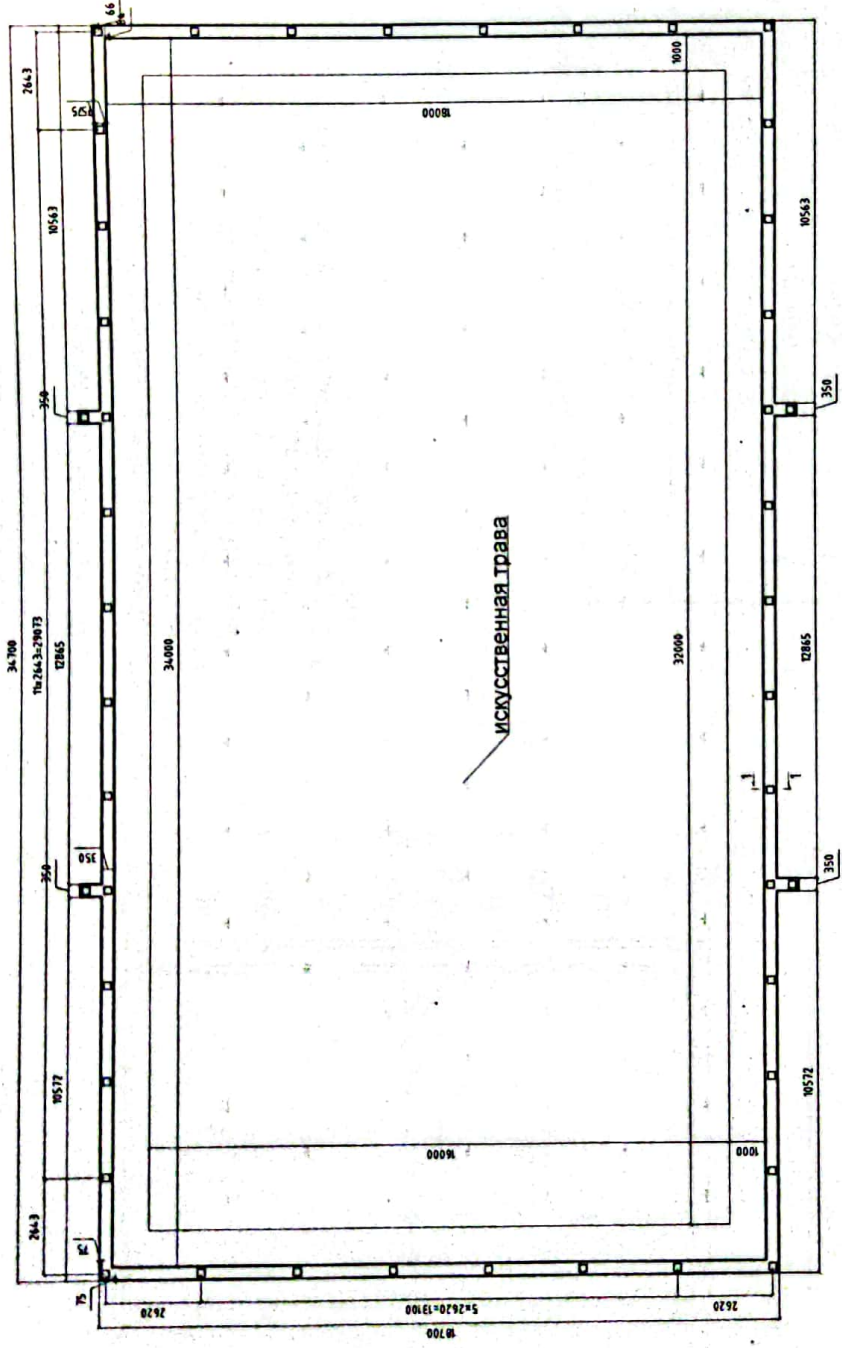
Конструктивные решения:

Основание поля - монолитное из бетона кл В12,5, далее по проекту.
 Фундаменты - монолитные из бетона кл В15.
 Стойки - стальные из трубы 100х100.

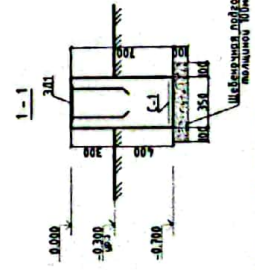
Данный раздел проекта разработан в соответствии с действующими строительными нормами и правилами.
 Главный инженер проекта: Ж.Абдурахманов

Технико-экономические показатели

N поз	Наименование	ед.изм.	Показатель
1	Общая площадь	м ²	924,0
2	Площадь застройки	м ²	970,5
2022г.			
ЖИЗЗАХ ВИЛЮЯТИ БАХМАЛ ТУМАНИ ТОНГОТАР МФЙ 36-МАКТАБ ХУДУДИДА МИНИ СТАДИОН КУРИЛИШИ			
Иж. Колач	Лист	№вож.	Дата
Разработал	Абдурахманов		
Норм. контр	Худойкулов		
ФУТБОЛЬНАЯ ПЛОЩАДКА		Статье	Лист
		РП	1 8
Общие данные.		000 "FAYZ BINOKOR LOYIHA"	



1. Все материалы поставляются заводом №1000 в количестве, указанном в проекте.
2. Все материалы должны быть приняты в соответствии с требованиями СНиП 3.04.01-85.
3. Арматура должна быть принята в соответствии с требованиями СНиП 3.04.01-85.
4. Для обеспечения 50 лет срока службы, арматура должна быть обработана специальным составом для защиты от коррозии.
5. Вся работа должна выполняться в соответствии с проектом.
6. Отметка верха стенового профиля 1044 мм.



Спецификация расхода материалов на фундаменты

Поз.	Обозначение	Наименование	Кол. ед.	Примечание	
1	ГОСТ 9982-74	Земляная масса	44	6.85	301.4
2	ГОСТ 2177-80	Асб. фибра 2177-80	1	4.91	4.91
С-1	ГОСТ 9986-58	Сетка к. ПАНЕ-750	4	0.404	1.94
		Сетка к. ПАНЕ-750	1031	75.42	262.0
		Бетон кл. В15			26.4 м ³

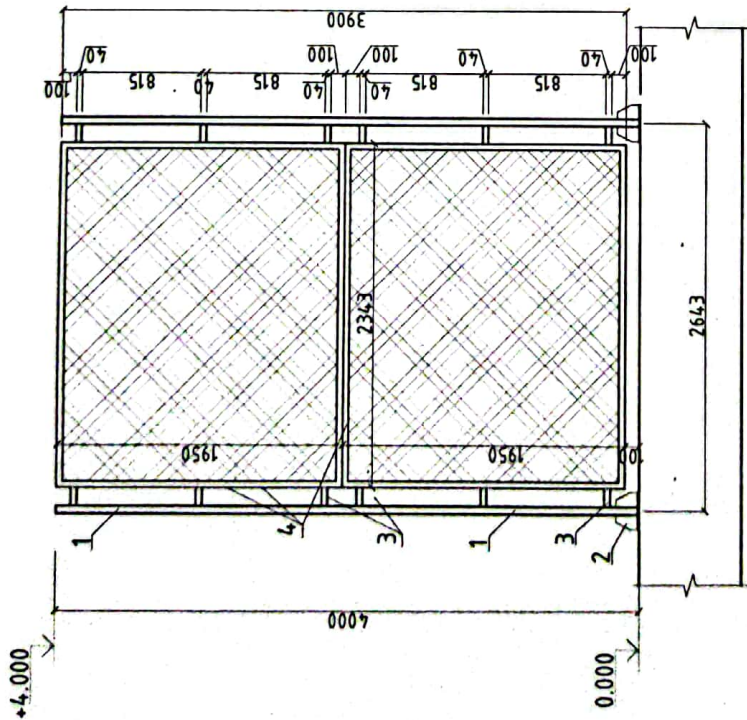
№	Истор.	Лист	Изм.	Дата	Исполн.	Провер.	Инженер	Специальность
1		1						
2		2						
3		3						

2022г.

ООО "ФАУЗ ВИНКОР ЛОУНА"

План фундаментов футбольного стадиона

Общий вид



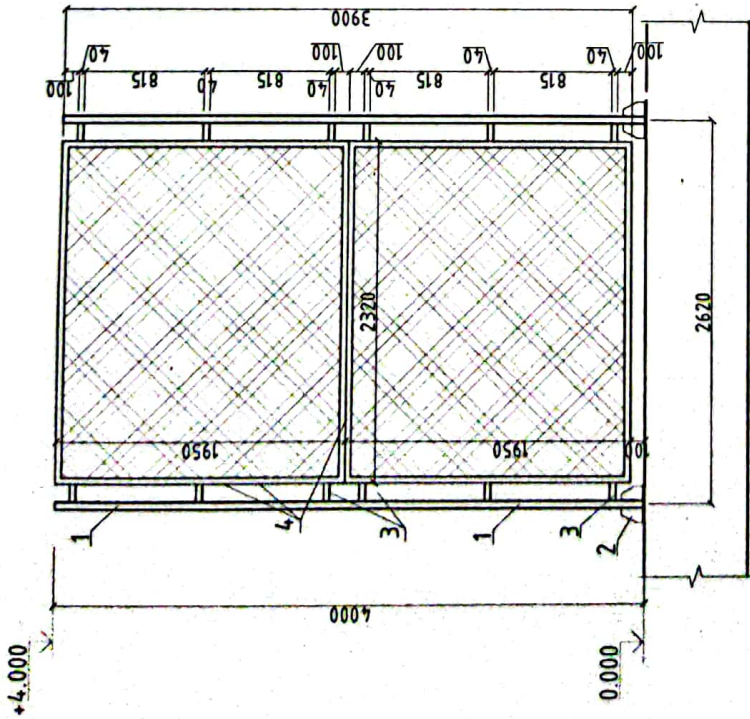
Общие указания по выполнению сетчатого ограждения (металлические конструкции)

1. Сварку производить электродами типа Э42А по ГОСТ 9764-75* монтажным швом по минимальной толщине свариваемых элементов.
2. При изготовлении конструкции огрунтовать за 2 раза грунтом ГФ-020 или ФЛ-03к. После установки окрасить эмалью ПФ-115 за 2 раза.
3. Сетку рабицу крепить к уголку при помощи проволоки поз.6.

Спецификация расхода материалов на сетчатое ограждение

Поз.	Обозначение	Наименование	Кол.	Масса ед., кг	Примечание
1	см. лист АС-	Ограждение 1	26		
2	ГОСТ 19903-74*	Стойка СТ-1			
3	ГОСТ 8639-82	Лист 6x100x150 ГОСТ 19903-74* С235 ГОСТ 27772-88*	2	0.71	1.42
4	ГОСТ 8509-93	Труба 40x40x4 ГОСТ 8639-82 L=125 Уголок 40x40x5 ГОСТ 8509-93 С235 ГОСТ 27772-88* м.п.	12	0.538	6.5
5	ГОСТ 5336-80	Сетка рабица N25 (25x25-φ2.0), S=н²	17.2	2.98	51.2
6	ГОСТ 5781-82*	Сетка рабица N25 (25x25-φ2.0), S=н²	9.5	2.15	20.4
		φ6 А-1	17.2	0.222	3.8
2022г.					
АС					
ЖИЗНАХ ВИЛЯЙТИ БАХМАЛ ТУМАНИ ТОНГОТАР МФЙ 36-МАКТАБ ХУДУДИДА МИНИ СТАДИОН КУРИЛИШИ					
Изм.	Колуч	Лист	№док.	Подпись	Дата
Г И П	Абдурахмондор				
Разработал	Худойкулов				
Норм. контр	Худойкулов				
ФУТБОЛЬНАЯ ПЛОЩАДКА			Стандия	Лист	Листов
Ограждение сетчатое 1. (секция 2800x5800ш).			РП	3	8
			000 "FAYZ BINOKOR LOYINA"		

Общий вид



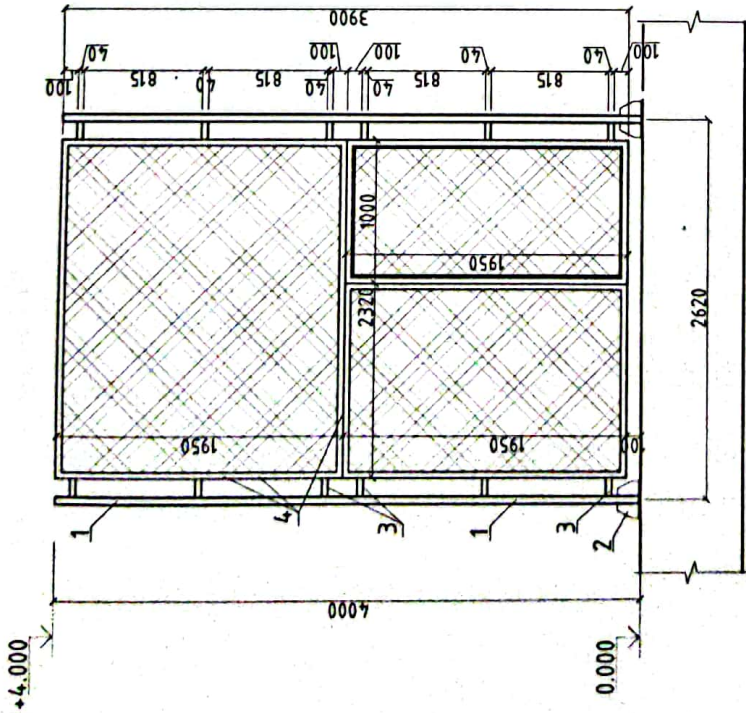
Общие указания по выполнению сетчатого ограждения (металлические конструкции)

1. Сварку производить электродами типа Э42А по ГОСТ 9764-75* монтажным швом по минимальной толщине свариваемых элементов.
2. При изготовлении конструкции оградить за 2 раза грунтом ГФ-020 или ФЛ-03к. После установки окрасить эмалью ПФ-115 за 2 раза.
3. Сетку рабицу крепить к уголку при помощи проволоки поз.б.

Спецификация расхода материалов на сетчатое ограждение

Поз.	Обозначение	Наименование	Кол.	Масса ед.кз.	Примечание
		Ограждение 2	13		
1	см. лист АС-	Стойка СТ-1			
2	ГОСТ 19903-74*	Лист 6x100x150 ГОСТ 19903-74* С235 ГОСТ 27772-88*	2	0.71	1.42
3	ГОСТ 8639-82	Труба 40x40x5 ГОСТ 8639-82 L=125	12	0.538	6.5
4	ГОСТ 8509-93	Уголок 40x40x5 ГОСТ 8509-93 м.п. С235 ГОСТ 27772-88*	17.1	2.98	50.9
5	ГОСТ 5336-80	Сетка рабица N25 (25x25-φ20), S=1 ²	9.0	2.15	19.5
6	ГОСТ 5781-82*	φ6 А-1 м.п.	17.1	0.222	3.8
2022г.					
АС					
ЖИЗНАХ ВИЛЮЯТН БАХМАЛ ТУМАНИ ТОНГОТАР МФЙ 36-МАКТАБ ХУДУИДА МИНИ СТАДИОН КУРИЛИШИ					
Изм.	Кол.уч.	Лист	№док.	Добавить	Дата
Г И П	Абдурахмонов				
Разработал	Худойкулов А				
Норм. контр	Худойкулов А				
ФУТБОЛЬНАЯ ПЛОЩАДКА			Стадия	Лист	Листов
Ограждение сетчатое 1 (секция 2800x5800л)			РП	3	8
			000 "FAYZ BINOKOR LOYINA"		

Общий вид



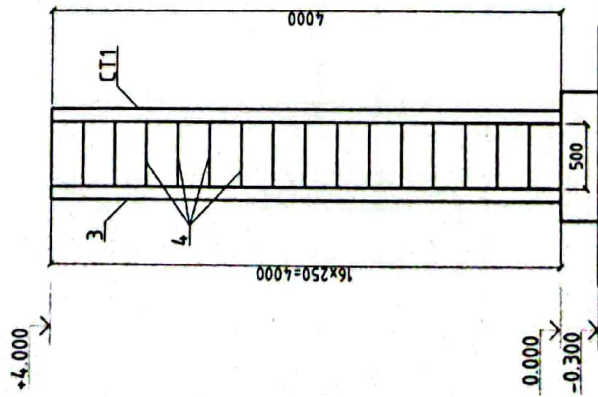
Общие указания по выполнению сетчатого ограждения (металлические конструкции)

1. Сварку производить электродами типа Э42А по ГОСТ 9764-75* монтажным швом по минимальной толщине свариваемых элементов.
2. При изготовлении конструкции округловать за 2 раза грунтом ГФ-020 или ФЛ-03к. После установки окрасить эмалью ПФ-115 за 2 раза.
3. Сетку раблицу крепить к уголку при помощи проволоки поз.6.

Спецификация расхода материалов на сетчатое ограждение

Поз.	Обозначение	Наименование	Кол.	Масса ед., кг.	Примечание
		Ограждение Э	1		
1	см. лист АС-	Стойка СТ-1			
2	ГОСТ 19903-74*	6x100x150 ГОСТ 19903-74* Лист С235 ГОСТ 27772-88*	2	0.71	1.42
3	ГОСТ 8639-82	40x40x4 ГОСТ 8639-82 L=125 Труба С235 ГОСТ 27772-88*	12	0.538	6.5
4	ГОСТ 8509-93	40x40x5 ГОСТ 8509-93 Уголок С235 ГОСТ 27772-88*	26.9	2.98	80.1
5	ГОСТ 5336-80	Сетка раблица N25 (25x25-φ2.0), S=1 ²	9.0	2.15	19.5
6	ГОСТ 5781-82*	φ6 А-1 М.п.	26.9	0.222	6.0
7		Шарнир	3	0.578	1.734
		φ25 А1, L=150	1	0.578	
2022г.					
АС					
ЖИЗНАХ ВИЛЯПТИ БАХМАЛ ТУМАНИ ТОНГОТАР МФЙ 36-МАКТАБ ХУДУНДА МИНИ СТАДИОН КУРИЛИШИ					
Изм.	Кол.уч.	Лист	Ибок.	Подпись	Дата
Г И П		Абдурахмондж			
Разработал		Худойкулов А			
Норм. контр.		Худойкулов А			
			Стадия	Лист	Листов
			РП	3	8
			000 "FAYZ BINOKOR LOYIHA"		
			Ограждение сетчатое 1 (секция 2800x500h).		

Спремянка
Стойка СТ1



Общие указания по выполнению сетчатого ограждения (металлические конструкции)

1. Сварку производить электродами типа Э42А по ГОСТ 9764-75* монтажным швом по минимальной толщине свариваемых элементов.
2. При изготовлении конструкции ошкуривать за 2 раза грунтом ГФ-020 или ФЛ-03к. После установки окрасить эмалью ПФ-115 за 2 раза.

Спецификация расхода материалов на стойки СТ-1

Поз.	Обозначение	Наименование	Кол.	Масса ед., кг	Примечание
1	ГОСТ 8545-80	Стойка СТ-1	40		
		Труба 100x100x6 ГОСТ 8645-68 L=4000	1	68.9	68.9
		Труба С235 ГОСТ 27772-88*			
		Спремянка	4		
3	ГОСТ 8545-80	Труба 100x100x6 ГОСТ 8645-68 L=4000	1	68.9	68.9
		Труба С235 ГОСТ 27772-88*			
4	ГОСТ 8732-78	Труба 40x40x3, L=500	16	1.68	26.9
2022г.					
АС					
ЖИЗЗАХ ВИЛЮЯТИ БАХМАЛ ТУМАНИ ТОНГОТАР МФЙ 36-МАКТАБ ХУДУДИДА МИНИ СТАДИОН КУРГИЛИШИ					
Иж.	Кол.уч	Лист	Ивок.	Пробир.	Дата
Г И П			Абдураманов		
Разработал			Худойкулов А		
Норм. компр			Худойкулов А		
ФУТБОЛЬНАЯ ПЛОЩАДКА			Страниц	Лист	Листов
Спремянка Стойка СТ-1			РП	7	8
			ООО "FAYZ BINOKOR LOYINA"		

“ТАСДИҚЛАЙМАН”

Халқ таълими бўлими муdiri

К.Гулбоев



Техник топширик БУЮРТМАЧИ

№	Маълумотлар рўйхати	Асосий маълумотлар ва талаблар
1	Бажариладиган иш	2022 йил Жиззах вилояти Бахмал тумани халқ таълими бўлимига қарашли 36 мактаб ҳудудида мини стадион қуриш ишлари
2	Буюртмачи	Халқ таълими бўлими
3	Бажарувчи	Танловдан сўнг аниқланади
4	Объект жойлашган манзил	ЖИЗЗАХ ВИЛОЯТ БАХМАЛ ТУМАН ТОНГОТОР МФЙ
5	Иш бошланиши ва тугалланиши	2022 йил НОЯБРЬ – 2022 йил ДЕКАБРЬ
6	Маблағ манзили	ОПЕН БЮДЖЕТ маблағлари
7	Алоҳида талаблар	Ишлар сифатли ва ўз вақтида бажарилиши шарт. Бажарилган ишлар қабул қилиш топшириш далолатномасига асосан қабул қилиб борилади
9	Тўловлар шарти	Тўловлар пул кўчириш йўли билан ва счёт фактура асосида