

ЎЗБЕКИСТОН РЕСПУБЛИКАСИ  
НАМАНГАН «СУВЛОЙИХА» МЧЖ

НАМАНГАН ВИЛОЯТИ  
ПОП ТУМАНИ ХУДУДИДАН  
ОҚИБ ЎТУВЧИ «ОЛМОССОЙ»  
СОЙИДАГИ СУВ ТАҚСИМЛОВЧИ  
ГИДРОИНШОТНИ  
ЖОРИЙ ТАЪМИРЛАШ  
ИШЧИ ЛОЙИХАСИ

ЎЗБЕКИСТОН РЕСПУБЛИКАСИ  
НАМАНГАН «СУВЛОЙИХА» МЧЖ

НАМАНГАН ВИЛОЯТИ  
ПОП ТУМАНИ ХУДУДИДАН  
ОҚИБ ЎТУВЧИ «ОЛМОССОЙ»  
СОЙИДАГИ СУВ ТАҚСИМЛОВЧИ  
ГИДРОИНШОТНИ  
ЖОРИЙ ТАЪМИРЛАШ  
ИШЧИ ЛОЙИХАСИ

(Смета)

Бошлиқ:

Сектор раҳбари:



Х.Носиров

А.Азизова

НАМАНГАН-2022 й.

2

Наманган вилояти Поп туманидан оқиб ўтган Олмоссой сойидаги бўлим ҳисобида  
бўлган сув тақсимловчи гидроиншоотни жорий таъмирлаш учун  
**Т О П Ш И Р И Қ**

1. Лойиха учун асос: Ўзбекистон Республикаси Вазирлар  
Маҳкамасининг 2022 йил 10 майдаги  
243-сонли қарорига асосан туманда сув  
танқислигини оқибатларини олдиниш  
олиш учун маҳаллий бюджетдан  
ажратилган маблағ ҳисобидан амалга  
ошириш
2. Лойихалаш мақсади: Олмоссой сув тақсимловчи  
гидроиншоотини жорий таъмирлаш  
ишлари учун
3. Бош лойихачи ташкилот: Наманган ООО “Сувлойиха”
4. Буюртмачи ташкилот: Поп туман ирригация бўлими
5. Бош пудратчи: Танлов асосида
6. Объектни фойдаланишга қабул қилиб  
олувчи ташкилот: Поп туман ирригация бўлими
7. Қурилиш бошланиши: 2022 йил
8. Лойихани топшириш муддати: График бўйича

Поп туман ирригация  
бўлими бошлиқ ўринбосари

Бўлим ИТ ва ГИФ мутахасиси

Бўлим ИТ ва ГИФ етакчи мутахасиси

Поп гидроучастка бошлиғи

Наманган “Сувлойиха” МЧЖ бошлиғи



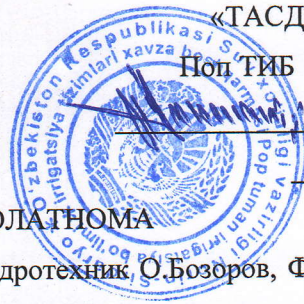
 И.Махмуджонов

 Э.Хамдамов

 М.Мирхамидов

 А.Жўраев

 Х.Носиров



«ТАСДИКЛАЙМАН»

Поп ТИБ бошлиги

У.Хайитбоев

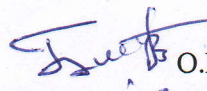
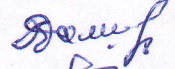


2022й

### НУКСОН ДАЛОЛАТНОМА

Биз қуйида имзо чекувчи гуруҳ аъзолари: бўлим бош гидротехник О.Бозоров, Фойдаланиш ва таъмирлашни ташкил этиш бош мутахасис Э. Хамдамов, ирригация тармоқларидан фойдаланиш ва таъмирлашни ташкил этиш бўйича мутахасис М.Мирхамидов, Поп гидроучастка бошлиги А.Жўраев, Наманган «Сувлойиха» МЧЖ бош мутахасиси А.Воҳобовлар Олмоссой сув тақсимлаш иншоотида қуйидаги бажарилиши лозим бўлган ишларни аниқладик.

№	Ишларнинг турлари	Улчов бирлиги	Микдори
1	Ковишнинг хажми 0,5м3 булган эксковатор ёрдамида II-тоифали грунтни отвалга ташлаш	м3	2200
2	Иншоотнинг куприк таг қисмига бетон М-200 дан тумба қуйиш	м3	2
3	Иншоотнинг тогон қисмини олди ён, таги откост қисмига бетон М-200 дан қуйиш	м3	80
4	Арматура АIII d-16мм бетон тумба учун қуйиш	тн	0,05
5	Арматура АIII d-12мм бетон откос учун қуйиш	тн	1,6
6	Иншоотда 4 яроқсиз гидрозатвор 1 x 1,5м янгисига алмаштириш	шт/тн	4/1,16
7	Иншоотни ёрнатиш учун таянч устун труба труба d-76x4мм ўрнатиш	м	12
8	✓ Прожектор учун кабель АВВГ 2x2,5кв мм тортиш	м	100
9	Таянч устунларга прожектор ўрнатиш	дона	2
10	Прожекторни ёкиб-ўчурувчи виключатель ўрнатиш	дона	2
11	Иншоот гидрозатворларини очиб-беркитиш учун металл кўприк ўрнатиш	тн	1,5
12	Кўприк учун уголок 50x50x4мм ўрнатиш	тн	0,5
13	Кўприк учун уголок 45x45x4мм ўрнатиш	тн	0,2
14	Кўприк учун швеллер 12мм ўрнатиш	тн	0,4
15	Кўприк учун пўлат лист 4мм ўрнатиш	тн	0,5023
16	Метал кўпригини мойли бўёқ билан бўяш	м2	100

Юқорида курсатилган иш хажмлари тугри деб имзо чекувчилар.

 О.Бозоров  
 Э. Хамдамов  
 М.Мирхамидов  
 А.Жўраев

Наманган «Сувлойиха» МЧЖ

Бош мутахасиси

А.Воҳобов



## ЎЗБЕКИСТОН RESPUBLIKASI VAZIRLAR MAHKAMASINING QARORI

20 22 yil « 10 » may№ 243

Toshkent sh.

### **2022 йилда кутилаётган сув танқислиги шароитида қишлоқ хўжалиги экинларини сув билан ишончли таъминлашга қаратилган кечиктириб бўлмайдиган чора-тадбирлар тўғрисида**

2022 йил ёзги суғориш мавсумида кутилаётган сув танқислиги шароитида қишлоқ хўжалиги экинларини суғориш учун сув билан ишончли таъминлаш ҳамда мавжуд сув ресурсларидан самарали фойдаланиш мақсадида Вазирлар Маҳкамаси қарор қилади:

1. Сув хўжалиги вазирлиги, Қорақалпоғистон Республикаси Вазирлар Кенгаши ҳамда вилоятлар ҳокимликларининг 2022 йилда Қорақалпоғистон Республикаси, вилоятлар ва туманларда қишлоқ хўжалиги экинларини суғориш учун сув олиш лимитлари тўғрисидаги таклифлари 1, 1.1–1.13-иловаларга мувофиқ маъқуллансин.

2. 2022 йил ёзги суғориш мавсумида кутилаётган сув танқислигининг салбий таъсирини юмшатиш ҳамда мавжуд сув ресурсларидан самарали фойдаланиш тадбирларини мувофиқлаштириш бўйича республика ишчи гуруҳининг (кейинги ўринларда – Республика ишчи гуруҳи) таркиби 2-иловага мувофиқ тасдиқлансин.

3. Қуйидагилар Республика ишчи гуруҳининг асосий вазифалари этиб белгилансин:

сув омборларидаги сув ресурсларидан фойдаланишни тўлиқ назоратга олиш, айниқса, йирик сув омборларидан сув чиқариш ва насос станцияларидан фойдаланишни қатъий равишда Қорақалпоғистон Республикаси Вазирлар Кенгаши Раиси ва вилоятлар ҳокимларининг аниқ ҳисоб-китобларига асосланган талабномалар бўйича амалга ошириш;

мавжуд суғориш ва коллектор-дренаж тармоқларининг мавсумга шайлигини таъминлаш билан боғлиқ барча тадбирларнинг бажарилиши бўйича қатъий мониторинг олиб бориш тизимини йўлга қўйиш;

экин майдонларининг мавжуд инфратузилмасини ҳисобга олган ҳолда, электр энергияси ва сув билан узлуксиз таъминлаш имкониятидан келиб

чиқиб, сувни тежайдиган суғориш технологияларининг “бир канал – бир тизим” тамойили асосида жойлаштирилишига эътибор қаратиш;

суғориш мавсуми давомида ҳар ўн кунда сув ресурсларидан самарали фойдаланиш ҳолатини танқидий ўрганиш ҳамда бу борада мутасаддилар ва ҳудудлар раҳбарларининг ҳисоботларини эшитиб бориш.

Республика ишчи гуруҳи (Ш.М. Ғаниев) ушбу вазифаларни тезкор ва самарали бажариш мақсадида **бир ҳафта муддатда** Сув хўжалиги вазирлигида республика ишчи гуруҳининг штабини ташкил қилсин.

4. Қорақалпоғистон Республикаси Вазирлар Кенгаши, вилоятлар ва туманлар ҳокимликлари кутилаётган сув танқислигининг салбий таъсирини юмшатиш, сув ресурсларидан самарали фойдаланишни мувофиқлаштириш бўйича вилоят ва туманларда ҳудудий ишчи гуруҳлар таркиби **уч кун муддатда** тасдиқланишини таъминласин.

Белгилансинки, туманда ва ҳар бир сектор ҳудудида суғориш штаблари ташкил этилиб, улар томонидан сув танқислигининг салбий таъсирини юмшатиш бўйича амалга оширилаётган ишлар, шунингдек, сув ресурсларидан самарали фойдаланишни назорат қилиш, сув тақсимооти ва ҳисоб-китобини юритиш, сувчиларга далада зарур шароит яратиш ҳамда иш ҳақларини ўз вақтида бериш ва тунги суғориш ишлари мувофиқлаштириб борилади.

5. 2022 йилда амалга ошириладиган ирригация тизимлари ва улардаги гидротехника иншоотларини, насос агрегатлари ва суғориш қудуқларини **таъмирлаш-тиклаш ва қуриш ишлари режаси 3-иловага мувофиқ тасдиқлансин.**

6. Сув хўжалиги вазирлиги Қишлоқ хўжалиги вазирлиги, Қорақалпоғистон Республикаси Вазирлар Кенгаши ҳамда вилоятлар ҳокимликлари билан биргаликда:

**ўн кун муддатда** ушбу қарорга 1-иловадан келиб чиқиб, ҳар бир ирригация тизими канали ва суғориш тармоғи, шунингдек, сувдан фойдаланувчилар, фермер хўжаликлари ва бошқа сув истеъмолчилари бўйича сув олиш лимитларини тасдиқлаб, тегишли шартномалар расмийлаштирилишини ҳамда шартномалар реестрини сувдан фойдаланиш ва сув истеъмоли бўйича белгиланган тартибда назорат қилиб бориш учун Вазирлар Маҳкамаси ҳузуридаги Агросаноат мажмуи устидан назорат қилиш инспекциясининг ҳудудий бошқармалари ва туманлар бўлимларига берилишини;

-сув танқислиги шароитида харид қилинган кўчма дизель ва бошқа турдаги насос агрегатларини **икки ҳафта муддатда** хатловдан ўтказиб, қўшимча сув етказиб бериш мақсадида уларнинг коллектор-дренаж тармоқларига ўрнатилишини таъминласин.

7. Молия вазирлиги, Қорақалпоғистон Республикаси Вазирлар Кенгаши ҳамда вилоятлар ҳокимликлари ушбу қарорга 3-иловада келтирилган тадбирларни амалга ошириш учун талаб қилинадиган **300 млрд сўмнинг**:

**100 млрд сўмини бир ҳафта муддатда** Сув хўжалиги вазирлигига сувни тежайдиган суғориш технологияларини жорий этиш учун ажратилган маблағлар ҳисобидан молиялаштирсин ва сувни тежайдиган суғориш технологияларини жорий этишга ажратилган маблағларнинг ўзлаштирилишидан келиб чиқиб, давлат бюджети харажатларининг мақбуллаштирилган қисми ҳисобидан тиклаб берсин;

**200 млрд сўмини** асословчи ҳисоб-китоблар тақдим этилган ҳолда давлат бюджети харажатларининг мақбуллаштирилган, шу жумладан, Сув хўжалиги вазирлигига ажратилган маблағларнинг мақбуллаштирилган қисмидан шаклланган маблағлар ҳисобидан молиялаштирсин.

8. Қишлоқ хўжалиги вазирлиги:

а) Сув хўжалиги вазирлиги билан биргаликда **бир ой муддатда** Фарғона водийси магистрал каналларида сув сарфини мониторинг қилиш ҳамда масофадан бошқаришнинг автоматлаштирилган тизимини жорий этиш лойиҳасини амалга ошириш тўғрисида таклиф ишлаб чиқиб, белгиланган тартибда Вазирлар Маҳкамасига киритсин;

б) Инвестициялар ва ташқи савдо вазирлиги ҳамда Молия вазирлиги билан биргаликда 2023 йил ва кейинги йилларда сув сарфини мониторинг қилиш ва масофадан бошқаришнинг автоматлаштирилган тизимини жорий этиш лойиҳаларига халқаро молия институтларининг кредит ва грантларини жалб этиш чораларини кўрсин;

в) **2022 йил 1 октябрга қадар** Сув хўжалиги вазирлиги маълумотлари асосида Қишлоқ хўжалиги вазирлигининг Геоахборот тизимида республикада сув ресурсларини бошқариш ва улардан фойдаланиш бўйича қуйидаги имкониятларга эга ахборот тизимини ишга туширсин:

ерни масофадан зондлаш технологиялари, шу жумладан, сунъий йўлдош ва дронлар ёрдамида олинган маълумотлар асосида ҳудудларда сув танқислигини таҳлил қилиш ва суғориш тизимининг доимий мониторингини олиб бориш;

экинлар мониторингини юритишда вегетация даврийлиги, сув билан таъминланганлик ҳамда бошқа спектрал индекслардан кенг фойдаланишни йўлга қўйиш ва қарорлар қабул қилиш;

тупроқ ва иқлим хусусиятларига ҳамда суғориш имкониятларига мос экинларни жойлаштириш бўйича таҳлил ва тавсиялар бериш;

ер участкаларининг сувни тежайдиган технологиялар билан таъминланганлик даражасини аниқлаш.

9. Сув хўжалиги вазирлиги тизимидаги ташкилотлар томонидан насос станциялари ва вертикал суғориш қудуқларини ишлатиш учун **2022 йилда сарфланадиган электр энергияси миқдорлари 4-иловага мувофиқ тасдиқлансин.**

Белгилансинки:

Молия вазирлиги, Сув хўжалиги вазирлиги ҳамда Қорақалпоғистон Республикаси Вазирлар Кенгаши ва вилоятлар ҳокимликлари 2022 йил учун белгиланган электр энергияси миқдорларининг амалдаги истеъмолидан келиб чиқиб, республика бюджетда электр энергияси учун кўзда тутилган маблағнинг **20,4 млрд сўмини** қайта тақсимлаш ҳамда маҳаллий бюджетларда сув хўжалиги тизимидаги насос станцияларининг электр энергияси харажатларини қоплаш учун кўзда тутилган маблағлар ва маҳаллий бюджетларининг қўшимча манбалари ҳисобидан молиялаштирилишини таъминлайди.

Қорақалпоғистон Республикаси Вазирлар Кенгаши ва вилоятлар ҳокимликлари насос станциялари ва вертикал суғориш қудуқларининг белгиланган электр энергияси миқдори ҳамда унга ажратилган маблағлар ва тасдиқланган сув олиш лимитлари доирасида ишлатилишини таъминлайди;

Сув хўжалиги вазирлиги насос станциялари ва вертикал суғориш қудуқларини техник соз ҳолатда бўлиши ва самарали ишлашини ташкил этади ҳамда ҳар ойда Вазирлар Маҳкамасига ахборот киритади;

Энергетика вазирлиги “Худудий электр тармоқлари” АЖ ва “Миллий электр тармоқлари” АЖ билан биргаликда 2022 йил учун белгиланган электр энергияси миқдорларини ажратиш ҳамда насос станциялари ва вертикал суғориш қудуқларини белгиланган режим асосида узлуксиз электр энергияси билан таъминлайди.

10. Вазирлар Маҳкамаси ҳузуридаги Агросаноат мажмуи устидан назорат қилиш инспекцияси сувдан фойдаланиш ва сув истеъмоли тартибига, шунингдек, **сув олиш лимитларига қатъий риоя этилиши бўйича тизимли назорат ўрнатсин** ҳамда бу борада қонунбузилиш ҳолатларига йўл қўйган шахсларга нисбатан тегишли чоралар кўриб, амалга оширилган ишлар юзасидан ҳар ойда Вазирлар Маҳкамасига ахборот бериб борсин.

11. Сув хўжалиги вазирлиги республика суғориш штабини ташкил қилиб, ушбу қарорда белгиланган тадбирларнинг ўз вақтида, тўлиқ ва сифатли бажарилишини таъминлаш бўйича қатъий назорат ўрнатсин ҳамда бу борада сустқашликка йўл қўйган барча бўғиндаги раҳбарлар ва масъулларга нисбатан қатъий чоралар кўриш тўғрисида ҳар ойда Вазирлар Маҳкамасига таклиф киритиб борсин.



12. Мазкур қарорнинг бажарилишини назорат қилиш Ўзбекистон Республикаси Бош вазирининг аграр ва озиқ-овқат соҳаларини ривожлантириш масалалари бўйича ўринбосари Ш.М. Ғаниев зиммасига юклансин.

Ўзбекистон Республикасининг  
Бош вазири



А. Арипов

2022 йилда кутиладиган сув таъминоти салбий оқибатларини юмшатиш мақсадида Қорақалпоғистон Республикаси  
 республика бюджетига ва вилоятларда маҳаллий бюджетига маблағлари ҳисобидан ажратилган маблағлар тўғрисида  
 МАЪЛУМОТ

Т/р	Худудлар номи	Жами ажратила- диган маблағ	Шундан,				Шундан,		Шундан,	
			Сугориш тармоқларини тозалаш	Шундан, талаб этиладиган мблағ (млн.сўм)	Гидротехник иншоотларни таъмирлаш	Шундан, талаб этиладиган мблағ (млн.сўм)	Сугориш тармоқларини бетонлаштириш	Шундан, талаб этиладиган мблағ (млн.сўм)		
1	Қорақалпоғистон Республикаси	16 599	12 036	12 036	4 563	4 563	4 563			
2	Андижон	3 075	872	872	1 015	1 015	1 015	1 188	1 188	
3	Бухоро	3 810	-	-				3 810	3 810	
4	Жиззах	11 103	4 374	4 374	5 240	5 240	5 240	1 489	1 489	
5	Қашқадарё	4 255	-	-	1 457	1 457	1 457	2 798	2 798	
6	Наврий	3 353	615	615				2 738	2 738	
7	Наманган	9 503	-	-	6 549	6 549	6 549	2 954	2 954	
8	Самарқанд	9 180	-	-	7 849	7 849	7 849	1 331	1 331	
9	Сурхондарё	6 311	2 100	2 100	2 370	2 370	2 370	1 841	1 841	
10	Сирдарё	8 310	6 313	6 313				1 997	1 997	
11	Тошкент	6 366	3 216	3 216	3 150	3 150	3 150	-	-	
12	Фарғона	7 487	5 101	5 101				2 386	2 386	
13	Хоразм	6 647	5 420	5 420	1 227	1 227	1 227	-	-	
	Жами	96 000	40 047	40 047	33 420	33 420	33 420	22 533	22 533	

№	Каналлар номи	Таъмирланадиган иншоотнинг		Таъмирлаш учун талаб этилади						Жами маблағ, млн сўм	Сув таъминоти яхшиланадиган майдон, га
		ПК	сони, дона	загвор	шнг	винг	цемент, тонна	Арматура d=14 мм, тн			
457	G'irvon ariq	29, 68, 71, 88+85, 100+84	5			1	0			11,0	18
458	G'irvon-1 ariq	19+70, 20+0, 1+66, 12+00	4	1	1		1			8,2	7
459	Yangi ariq	69, 70+10, 71, 100, 114+52, 119+30, 127+30	8		2	1	1			16,6	23
	Jami		22	2	3	2	4			47	64
<b>Норин ТИБ</b>											
460	Marg'izor	0+00	2		1	1	1			4,8	26
461	Kuchchi	1+30	2	1			1			4,8	28
462	Quyí Qozoq	12+00	1		1		1			2,4	11
463	A.Mamatov	3+00	1				1			2,4	15
464	Yuqori Qozoq	9+00	1	1		1	0			2,4	16
465	Shaxidmozor	23+00	2		1	1	1			4,8	24
466	Katta O'lmas	32+00	1		1	1	1			2,4	18
467	To'da	49+00	1		1		1			2,4	17
468	Usta Qurbon	14+00	1		1	1	0			2,4	20
469	Do'mar-1	10+00	1		1	1	1			2,4	11
470	Boyovul	8+00	2	1	1	1	1			4,8	30
471	Sirmoq	17+00	1		1		0			2,4	15
472	Qora tuproq	24+00	1		1	1	0			2,4	18
473	Alimbo'lish	0+00	1		1	1	1			2,4	16
	Jami		18	3	7	8	9			43	265
<b>Поп ТИБ</b>											
474	Anxor kanali	24+35	3	2	2	3	2,5			19,2	481
475	Chodak kanali	45+60	4		2	3	3,1			12,8	395
476	Nayman kanali	58+55	5	1	3	2	2,9			16,0	526
477	To'da kanali	85+65	2	2	1	1	1,35			8,4	168
478	R-3 kanali	45+60	3	2	2	2	2,5			11,6	467
479	Олмоссой сув таксимлаш иншооти	00+00	4	3	3	3	6			78,0	65
480	Чолак канал сув таксимлаш иншооти	00+00	2	2	2	2	4			32,4	85
	Jami		23	12	15	16	22			178	2187

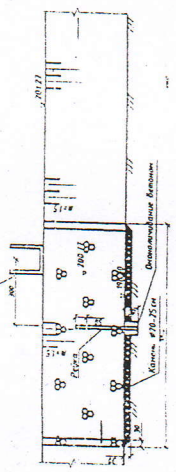
Янгиарик ТИБ										
554	Кўриқтом канали	ПК0+00 дан ПК33+00 гача	3,3	14,9	1,5	9,0	0,8	9,9	20,0	
555	Кўриқтом	ПК0+00 дан ПК116+00 гача	11,6	52,2	5,3	58,9	8,3	67,2	160,0	
556	Бешайвон	ПК0+00 дан ПК34+00 гача	3,4	15,3	1,6	10,0	1,0	10,9	60,0	
557	Остона	ПК0+00 дан ПК65+00 гача	6,5	29,3	3,0	38,2	5,2	43,4	100,0	
558	Каттабоғ	ПК0+00 дан ПК103+00 гача	10,3	46,4	4,7	72,8	10,4	83,2	400,0	
559	Пурсанг	ПК0+00 дан ПК40+00 гача	4,0	18,0	1,8	15,4	1,8	17,2	90,0	
560	Шерабод	ПК0+00 дан ПК53+00 гача	5,3	23,9	2,4	22,8	3,6	26,3	120,0	
561	Боят	ПК0+00 дан ПК31+00 гача	3,1	14,0	1,4	6,2	0,5	6,8	50,0	
562	Шўрсолма	ПК0+00 дан ПК20+00 гача	2,0	9,0	0,9	5,6	0,2	5,8	90,0	
	<b>Жами</b>		<b>49,5</b>	<b>222,8</b>	<b>22,7</b>	<b>238,8</b>	<b>31,7</b>	<b>270,5</b>	<b>1090,0</b>	
Янгибозор ТИБ										
563	Бошқир-яп	ПК 0+00 дан 85+00	8,5	38,3	6,5	36,5	14,2	50,6	400,0	
564	Дарёликни тўйинтирувчи	ПК 0+00 дан 20+00	2,0	9,0	1,5	8,6	3,3	11,9	1800,0	
565	Ўқчи-яп	ПК 0+00 дан 108+00	10,8	48,6	8,3	46,3	18,0	64,3	700,0	
566	Боголон-яп	ПК 0+00 дан 156+00	15,6	70,2	11,9	66,2	25,8	92,0	650,0	
567	Дарёлик канали	ПК 0+00 дан 90+00	9,0	40,5	6,9	38,6	15,0	53,6	1200,0	
568	Қиёт-қўнғирот канали	ПК 0+00 дан 88+00	8,8	39,6	6,7	37,7	14,7	52,4	1300,0	
569	Хайват яп канали	ПК 0+00 дан 33+00	3,3	14,9	2,5	20,9	8,1	29,0	700,0	
	<b>Жами</b>		<b>58,0</b>	<b>261,0</b>	<b>44,4</b>	<b>254,8</b>	<b>99,1</b>	<b>354,0</b>	<b>6750,0</b>	
	<b>Хаммаси:</b>		<b>683,0</b>	<b>2866,5</b>	<b>462,5</b>	<b>4264,1</b>	<b>1156,4</b>	<b>5420,2</b>	<b>56705,7</b>	
	Республика бўйича жами:		<b>2715,7</b>	<b>12555,2</b>	<b>2256,5</b>	<b>33947,6</b>	<b>6308,9</b>	<b>40047,2</b>	<b>7955373,5</b>	

Ирригация тизимларидан ва  
йирик гидротехника иншоотларидан  
фойдаланиш бошқармаси  
бошлиғи



Р.Рахимов

Рисунки 2-2

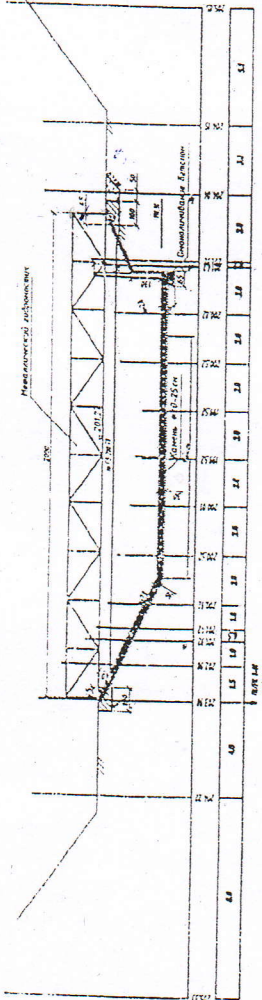


Водоотводная канализация

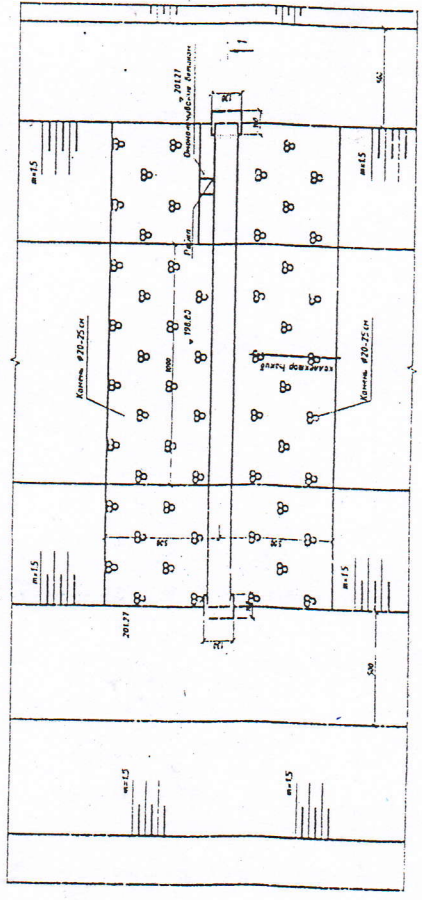
№ п/п	Наименование	Материал	Сложн.	Кол. кв.	Примечание
1	Земельные работы				
2	Вывоз бурового илестока	п <sup>2</sup>	12.0		
3	Укладка асбеста	м <sup>2</sup>	9.3		
4	Лопаточная работа	м <sup>2</sup>	24.0		
5	Оформление работ	м <sup>2</sup>	1.9		
6	Оформление работ	м <sup>2</sup>	1.5		
7	Ремонт канализации	м <sup>2</sup>	1.5		
8	Ремонт канализации	м <sup>2</sup>	1.5		
9	Ремонт канализации	м <sup>2</sup>	1.5		
10	Ремонт канализации	м <sup>2</sup>	1.5		
11	Ремонт канализации	м <sup>2</sup>	1.5		
12	Ремонт канализации	м <sup>2</sup>	1.5		
13	Ремонт канализации	м <sup>2</sup>	1.5		
14	Ремонт канализации	м <sup>2</sup>	1.5		

Примечание  
1. Работы выполняются в ст. откосах в н.  
2. Сложность с определением 2/8-2/8

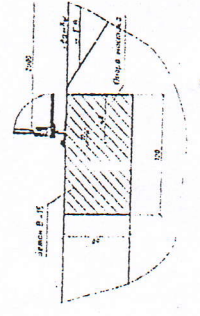
Рисунки 1-1



План 1-2



Узел 1



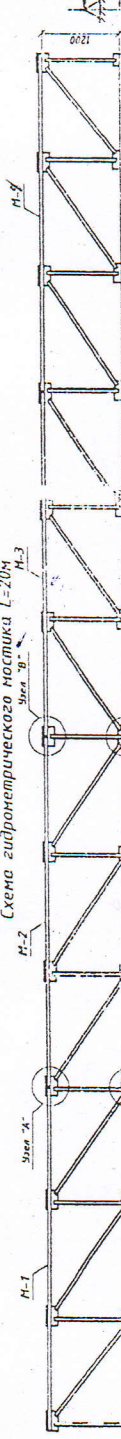
№	Наименование	Материал	Сложн.	Кол. кв.	Примечание
1	Земельные работы				
2	Вывоз бурового илестока	п <sup>2</sup>	12.0		
3	Укладка асбеста	м <sup>2</sup>	9.3		
4	Лопаточная работа	м <sup>2</sup>	24.0		
5	Оформление работ	м <sup>2</sup>	1.9		
6	Оформление работ	м <sup>2</sup>	1.5		
7	Ремонт канализации	м <sup>2</sup>	1.5		
8	Ремонт канализации	м <sup>2</sup>	1.5		
9	Ремонт канализации	м <sup>2</sup>	1.5		
10	Ремонт канализации	м <sup>2</sup>	1.5		
11	Ремонт канализации	м <sup>2</sup>	1.5		
12	Ремонт канализации	м <sup>2</sup>	1.5		
13	Ремонт канализации	м <sup>2</sup>	1.5		
14	Ремонт канализации	м <sup>2</sup>	1.5		

№ п/п	Наименование	Материал	Сложн.	Кол. кв.	Примечание
1	Земельные работы				
2	Вывоз бурового илестока	п <sup>2</sup>	12.0		
3	Укладка асбеста	м <sup>2</sup>	9.3		
4	Лопаточная работа	м <sup>2</sup>	24.0		
5	Оформление работ	м <sup>2</sup>	1.9		
6	Оформление работ	м <sup>2</sup>	1.5		
7	Ремонт канализации	м <sup>2</sup>	1.5		
8	Ремонт канализации	м <sup>2</sup>	1.5		
9	Ремонт канализации	м <sup>2</sup>	1.5		
10	Ремонт канализации	м <sup>2</sup>	1.5		
11	Ремонт канализации	м <sup>2</sup>	1.5		
12	Ремонт канализации	м <sup>2</sup>	1.5		
13	Ремонт канализации	м <sup>2</sup>	1.5		
14	Ремонт канализации	м <sup>2</sup>	1.5		

10.10.93  
185  
2/2  
13

Схема гидротрикетического мостика L=20м

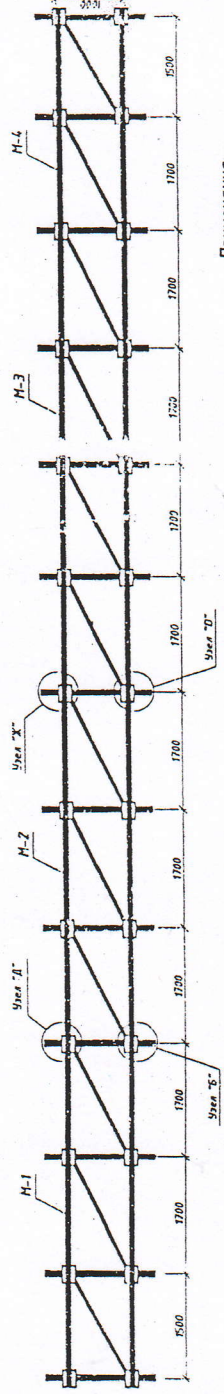
Полезно: расчетная нагрузка на мост



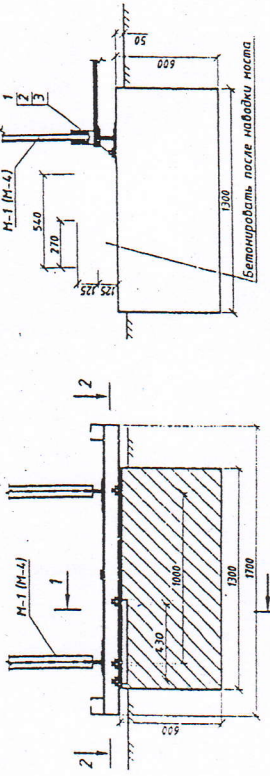
Выбор: 1 металл на весь мост

№ п/п	Имя; чертёж	Вес в кг	Примечания
1	Г МД	72.00	
2	L 50x50x4	253.70	
3	L 40x40x4	310.68	
4	L 30x30x4	300.78	
5	Лист 3-4 мм	90.04	
6	Гвозди 4	15.00	
7	Болт 4x4x4	4.62	ГОСТ 7811-55
8	Гайка 4	1.99	ГОСТ 5915-62
9	Шайба 4-4	0.66	ГОСТ 1071-55
10	Болт 4x4	0.90	ГОСТ 7811-55
11	Гайка 4	0.88	ГОСТ 5915-62
12	Шайба 4-4	0.18	ГОСТ 1071-55
13	Болт 4x4x4	2.34	ГОСТ 7811-55
14	Гайка 4	1.54	ГОСТ 5915-62
15	Шайба 4-4	0.20	ГОСТ 1071-55
16	Гайка 4	0.24	ГОСТ 5915-62
17	Шайба 4-4	0.20	ГОСТ 1071-55
18	Шайба 4-4	0.20	ГОСТ 1071-55
19	Шайба 4-4	0.20	ГОСТ 1071-55
20	Шайба 4-4	0.20	ГОСТ 1071-55
21	Шайба 4-4	0.20	ГОСТ 1071-55
22	Шайба 4-4	0.20	ГОСТ 1071-55
23	Шайба 4-4	0.20	ГОСТ 1071-55
24	Шайба 4-4	0.20	ГОСТ 1071-55
25	Шайба 4-4	0.20	ГОСТ 1071-55
26	Шайба 4-4	0.20	ГОСТ 1071-55
27	Шайба 4-4	0.20	ГОСТ 1071-55
28	Шайба 4-4	0.20	ГОСТ 1071-55
29	Шайба 4-4	0.20	ГОСТ 1071-55
30	Шайба 4-4	0.20	ГОСТ 1071-55

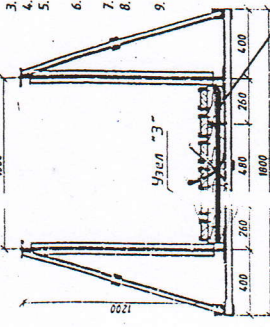
План (настилы условно не показан)



Узел опорения фермы моста на фундаменте



Узел зние настила



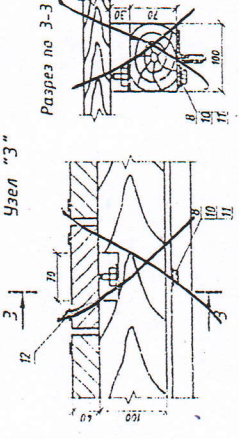
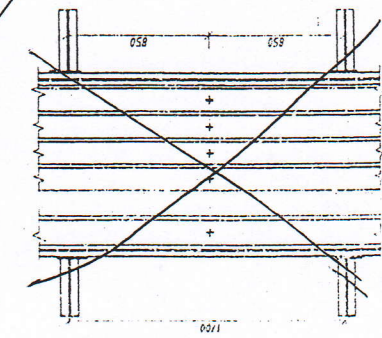
- Примечания:
1. Материал сталь Ст-3
  2. Обвертки собирать в сборе М-1 с М-2, М-2 с М-3, М-3 с М-4
  3. После монтажа концы болтов расклевывать.
  4. Металл покрасить масляной краской.
  5. Деревянные конструкции прошивать за 2 раза.
  6. Общий вес настилы с настилью - 1085x800 кг 1885 кг.
  7. Бетон В 7.5 - объем бетона 2.3 м<sup>3</sup>.
  8. Обвертка под болты для крепления настилы (по 10) сверлить по месту.
  9. Данные чертеж читать совместно с чертежами 1/8, 3/8, 6/8

ИСПОЛКАЦИЯ МАРОК

№ п/п	Исполнение	Количество	Знач. в кг	Прим.
1	Ст-3	1	302.00	302.00
2	Л 50x50x4	1	253.70	253.70
3	Л 40x40x4	1	310.68	310.68
4	Л 30x30x4	1	300.78	300.78
5	Лист 3-4 мм	1	90.04	90.04

МЕТАЛЛУСОСКОМЫЙ НАСТЫЛ

t=4 мм



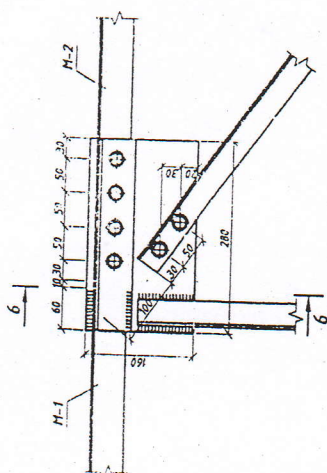
Спецификация брезентовины

№ п/п	Наименование	Объем
1	Брус 100x100	0.130 м <sup>3</sup>
2	Доска 150x40	0.800 м <sup>3</sup>
3	Листы	0.520 м <sup>2</sup>

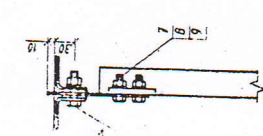
Земельные части для земляных работ, мостовых частей, фундаментов условно показаны на плане.

№ п/п	Имя; чертёж	Вес в кг	Примечания
1	Г МД	72.00	
2	L 50x50x4	253.70	
3	L 40x40x4	310.68	
4	L 30x30x4	300.78	
5	Лист 3-4 мм	90.04	
6	Гвозди 4	15.00	
7	Болт 4x4x4	4.62	ГОСТ 7811-55
8	Гайка 4	1.99	ГОСТ 5915-62
9	Шайба 4-4	0.66	ГОСТ 1071-55
10	Болт 4x4	0.90	ГОСТ 7811-55
11	Гайка 4	0.88	ГОСТ 5915-62
12	Шайба 4-4	0.18	ГОСТ 1071-55
13	Болт 4x4x4	2.34	ГОСТ 7811-55
14	Гайка 4	1.54	ГОСТ 5915-62
15	Шайба 4-4	0.20	ГОСТ 1071-55
16	Гайка 4	0.24	ГОСТ 5915-62
17	Шайба 4-4	0.20	ГОСТ 1071-55
18	Шайба 4-4	0.20	ГОСТ 1071-55
19	Шайба 4-4	0.20	ГОСТ 1071-55
20	Шайба 4-4	0.20	ГОСТ 1071-55
21	Шайба 4-4	0.20	ГОСТ 1071-55
22	Шайба 4-4	0.20	ГОСТ 1071-55
23	Шайба 4-4	0.20	ГОСТ 1071-55
24	Шайба 4-4	0.20	ГОСТ 1071-55
25	Шайба 4-4	0.20	ГОСТ 1071-55
26	Шайба 4-4	0.20	ГОСТ 1071-55
27	Шайба 4-4	0.20	ГОСТ 1071-55
28	Шайба 4-4	0.20	ГОСТ 1071-55
29	Шайба 4-4	0.20	ГОСТ 1071-55
30	Шайба 4-4	0.20	ГОСТ 1071-55

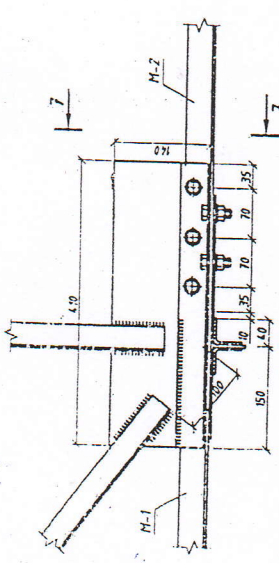
Узел "А"



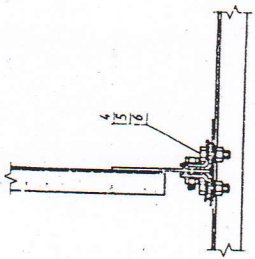
6-6



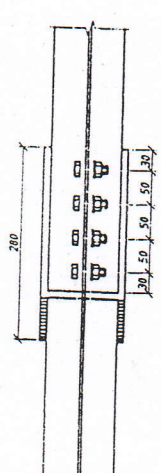
Узел "Б"



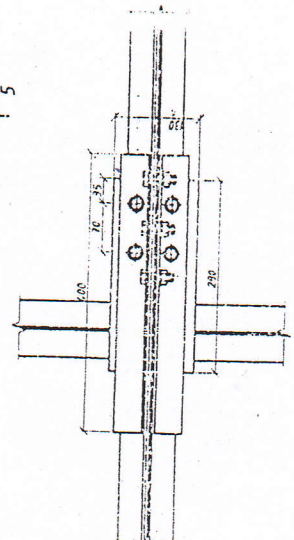
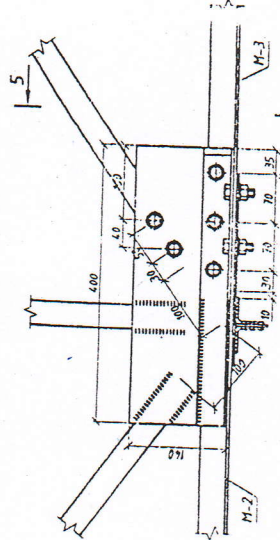
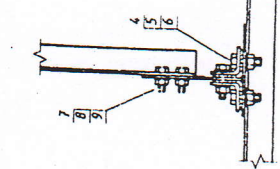
7-7



Узел "Ж"



5-5



Спецификация на монтажные элементы

№ п/п	Номер чертежа	Длина, мм	Кол-во	Вес в кг		Примечания
				мм	Возв	
1	Анкер М20х150	500	12	1.30	15.60	
2	Гайка М20	-	4	0.06	0.24	ГОСТ 5936-51
3	Шайба Шп. 21мм	-	4	0.05	0.20	ГОСТ 6959-51
4	Болт М16х45	45	66	0.07	4.62	ГОСТ 7817-55
5	Гайка М-16	-	66	0.03	1.98	ГОСТ 5936-51
6	Шайба М-16	-	66	0.01	2.66	ГОСТ 6959-51
7	Болт М-12	45	18	0.05	0.90	ГОСТ 7817-55
8	Гайка М-12	-	44	0.02	0.88	ГОСТ 5936-51
9	Шайба М-12	-	18	0.001	0.18	ГОСТ 6959-51
10	Болт М-12	105	26	2.09	2.34	ГОСТ 7817-55
11	Шайба М-12 конт. 25x25x2	-	52	0.008	0.42	
12	Гвозди	90	156	0.01	1.56	ИПТУ-122-55
13	Л.40х40х4	6000	-	-	16.70	Дается общая длина
Итого					44.73	

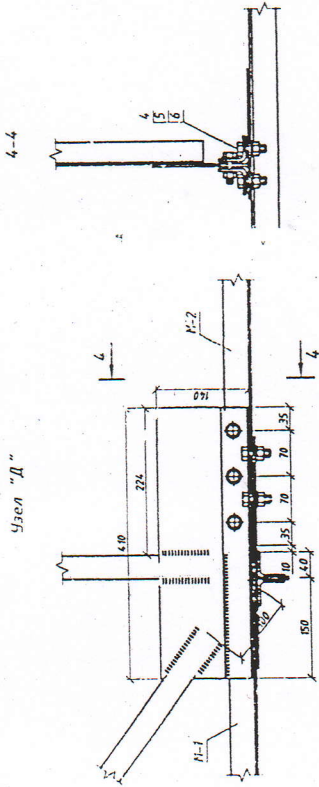
- Примечания:
1. Материал стали - Ст-3
  2. Сваренная стальная в сборе М-1 с М-2, М-2 с М-3, М-3 с М-4
  3. После монтажа концы болтов расклепать.
  4. Сварные швы - Б-6 мм.
  5. Длинны чертеж читать совместно с чертежами ЦР/СВ/АНУ/ВТ/Д/09 1/8, 2/8, 4/8-8/8

Состав проекта

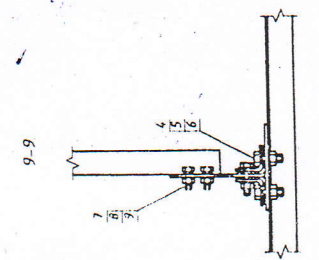
№ п/п	Номер чертежа	Исполнение чертежа
Лист 1/8		Исполнение чертежа
Лист 2/8		26 мм в 3.3 диаметра
Лист 3/8		30 мм в 3.3 диаметра
Лист 4/8		Углы
Лист 5/8		Листы стали
Лист 6/8		Сварная сталь
Лист 7/8		Сварная сталь
Лист 8/8		Гвозди

Рабочий чертеж реконструкции железобетонных конструкций в Республике Беларусь		№ проекта	
№ листа	№ листа	№ проекта	№ проекта
1/8	2/8	1/8	2/8
3/8	4/8	5/8	6/8
7/8	8/8	9/8	10/8

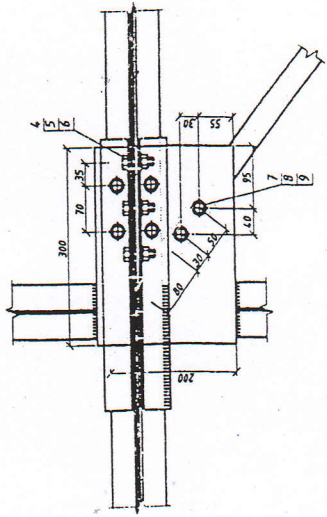
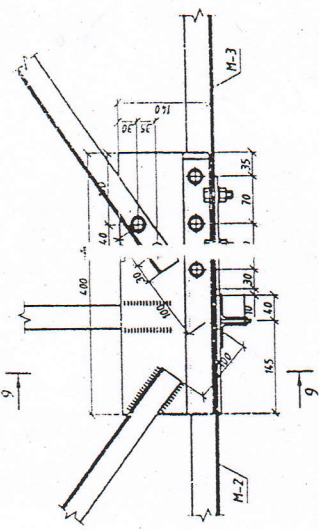
Узел "Д"



9-9

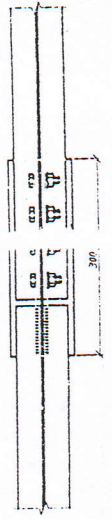
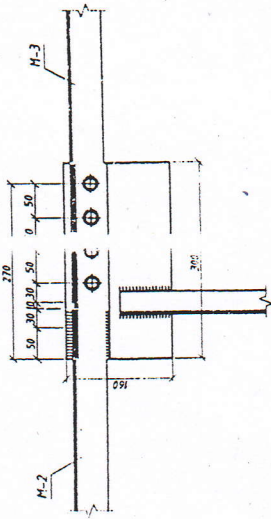


Узел "Г"



Примечание: 1. Материал - сталь Ст-3.  
2. Сборка: в сборе М-1 с М-2.  
М-2 с М-3, М-3 с М-4.  
3. После монтажа болты болтовой раскладкой.  
4. Сборка: 1000 В-4, 1000

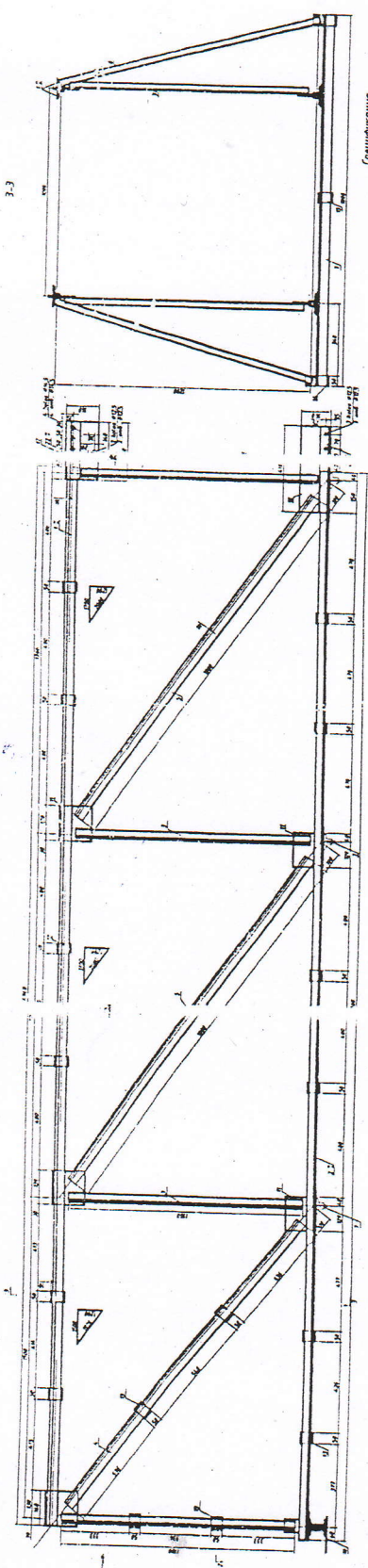
Узел "



№ п/п	№ документа	Дата	Лист	Исполнитель	Проверенный	Специалист	Специальность	Подпись	Дата
1			4						
Группа разработки механизмов колесной пары в Рязанском районе Бугарской области. Исполнитель: Дроздов С.В. Проверенный: О.В. Зубовичев. Специальность: Инженер-механик.									



1-1  
(раз. 4, поз. 5, э. 3 условно не показаны)

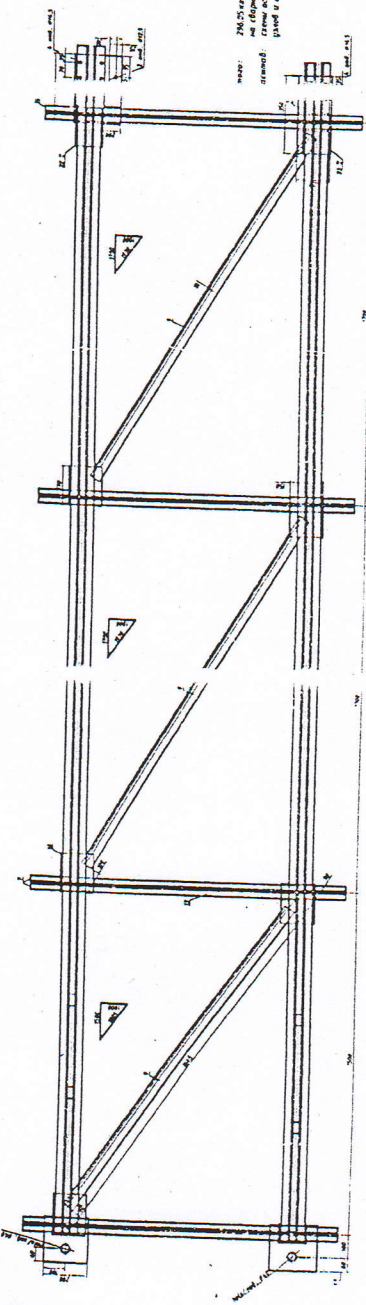


3-3

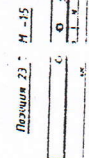
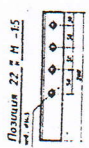
Спецификация

№ п/п	Наименование	Артикул	Кол-во	Ед. изм.	Всего (шт)	Примечание
1	L 305254	106	4	0,79	48,18	
2	L 446161	100	4	0,79	48,18	
3	L 305261	100	8	2,39	21,09	
4	L 305261	172	4	3,39	16,60	
5	L 305261	899	4	4,63	0,39	
6	L 305261	1056	8	2,39	21,09	
7	L 446161	899	8	4,38	26,08	
8	L 305261	845	1	2,54	2,54	
9	L 305261	899	2	2,39	7,80	
10	L 305261	899	2	2,39	7,80	
11	L 305261	899	8	8,79	7,80	
12	L 305261	899	8	8,79	7,80	
13	L 305261	899	8	8,79	7,80	
14	L 305261	899	8	8,79	7,80	
15	L 305261	899	8	8,79	7,80	
16	L 305261	899	8	8,79	7,80	
17	L 305261	899	8	8,79	7,80	
18	L 305261	899	8	8,79	7,80	
19	L 305261	899	8	8,79	7,80	
20	L 305261	899	8	8,79	7,80	
21	L 305261	899	8	8,79	7,80	
22	L 305261	899	8	8,79	7,80	
23	L 305261	899	8	8,79	7,80	
24	L 305261	899	8	8,79	7,80	
25	L 305261	899	8	8,79	7,80	
26	L 305261	899	8	8,79	7,80	
27	L 305261	899	8	8,79	7,80	
28	L 305261	899	8	8,79	7,80	
29	L 305261	899	8	8,79	7,80	
30	L 305261	899	8	8,79	7,80	
31	L 305261	899	8	8,79	7,80	
32	L 305261	899	8	8,79	7,80	
33	L 305261	899	8	8,79	7,80	
34	L 305261	899	8	8,79	7,80	
35	L 305261	899	8	8,79	7,80	
36	L 305261	899	8	8,79	7,80	
37	L 305261	899	8	8,79	7,80	
38	L 305261	899	8	8,79	7,80	
39	L 305261	899	8	8,79	7,80	
40	L 305261	899	8	8,79	7,80	
41	L 305261	899	8	8,79	7,80	
42	L 305261	899	8	8,79	7,80	
43	L 305261	899	8	8,79	7,80	
44	L 305261	899	8	8,79	7,80	
45	L 305261	899	8	8,79	7,80	
46	L 305261	899	8	8,79	7,80	
47	L 305261	899	8	8,79	7,80	
48	L 305261	899	8	8,79	7,80	
49	L 305261	899	8	8,79	7,80	
50	L 305261	899	8	8,79	7,80	
51	L 305261	899	8	8,79	7,80	
52	L 305261	899	8	8,79	7,80	
53	L 305261	899	8	8,79	7,80	
54	L 305261	899	8	8,79	7,80	
55	L 305261	899	8	8,79	7,80	
56	L 305261	899	8	8,79	7,80	
57	L 305261	899	8	8,79	7,80	
58	L 305261	899	8	8,79	7,80	
59	L 305261	899	8	8,79	7,80	
60	L 305261	899	8	8,79	7,80	
61	L 305261	899	8	8,79	7,80	
62	L 305261	899	8	8,79	7,80	
63	L 305261	899	8	8,79	7,80	
64	L 305261	899	8	8,79	7,80	
65	L 305261	899	8	8,79	7,80	
66	L 305261	899	8	8,79	7,80	
67	L 305261	899	8	8,79	7,80	
68	L 305261	899	8	8,79	7,80	
69	L 305261	899	8	8,79	7,80	
70	L 305261	899	8	8,79	7,80	
71	L 305261	899	8	8,79	7,80	
72	L 305261	899	8	8,79	7,80	
73	L 305261	899	8	8,79	7,80	
74	L 305261	899	8	8,79	7,80	
75	L 305261	899	8	8,79	7,80	
76	L 305261	899	8	8,79	7,80	
77	L 305261	899	8	8,79	7,80	
78	L 305261	899	8	8,79	7,80	
79	L 305261	899	8	8,79	7,80	
80	L 305261	899	8	8,79	7,80	
81	L 305261	899	8	8,79	7,80	
82	L 305261	899	8	8,79	7,80	
83	L 305261	899	8	8,79	7,80	
84	L 305261	899	8	8,79	7,80	
85	L 305261	899	8	8,79	7,80	
86	L 305261	899	8	8,79	7,80	
87	L 305261	899	8	8,79	7,80	
88	L 305261	899	8	8,79	7,80	
89	L 305261	899	8	8,79	7,80	
90	L 305261	899	8	8,79	7,80	
91	L 305261	899	8	8,79	7,80	
92	L 305261	899	8	8,79	7,80	
93	L 305261	899	8	8,79	7,80	
94	L 305261	899	8	8,79	7,80	
95	L 305261	899	8	8,79	7,80	
96	L 305261	899	8	8,79	7,80	
97	L 305261	899	8	8,79	7,80	
98	L 305261	899	8	8,79	7,80	
99	L 305261	899	8	8,79	7,80	
100	L 305261	899	8	8,79	7,80	

2-2  
(раз. 8, поз. 9, по 6 условно не показаны)



масштаб: 1:20  
на плане - 1:50  
в разрезе - 1:10



№ документа	Исполн.	Провер.	Дата
Коллектор В.Р.			
Бухгалтер В.П.			
Желез. С.			
Бухгалтер С.			

Рабочий проект реконструкции неэксплуатированного коллектора № 7 в Раманском районе Вурганской области.

Коллекторно-приемная сеть

Объект: № 5

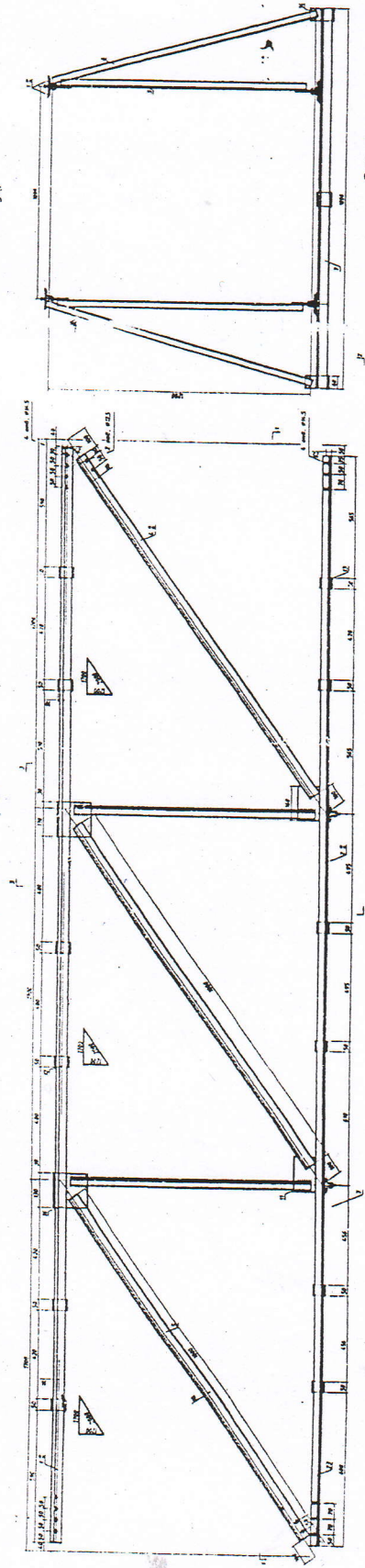
Масштаб: 1:50

Лист: 17

Инженер: О.А. Вурганова

Год: 2010

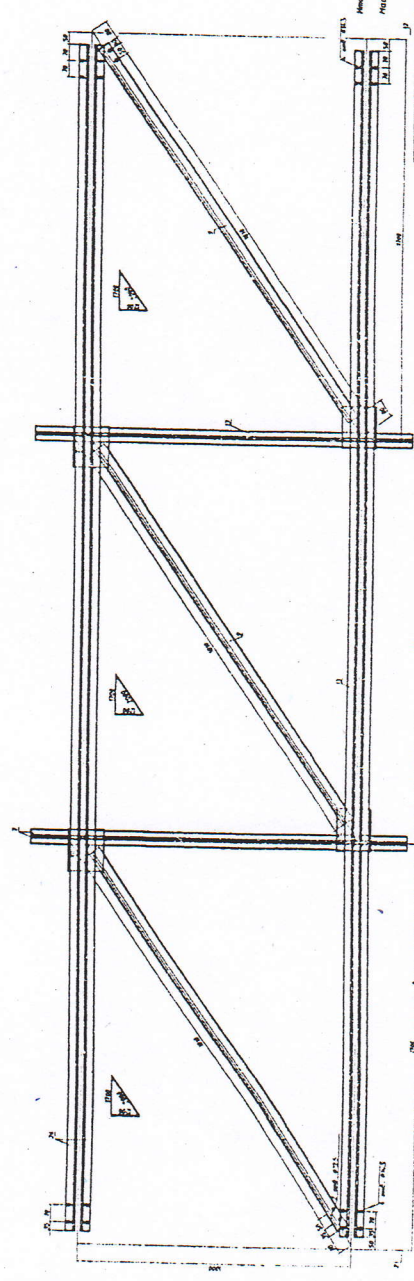
2-7  
(поз. В, стр. 9, поз. Б условно не показаны)



Спецификация

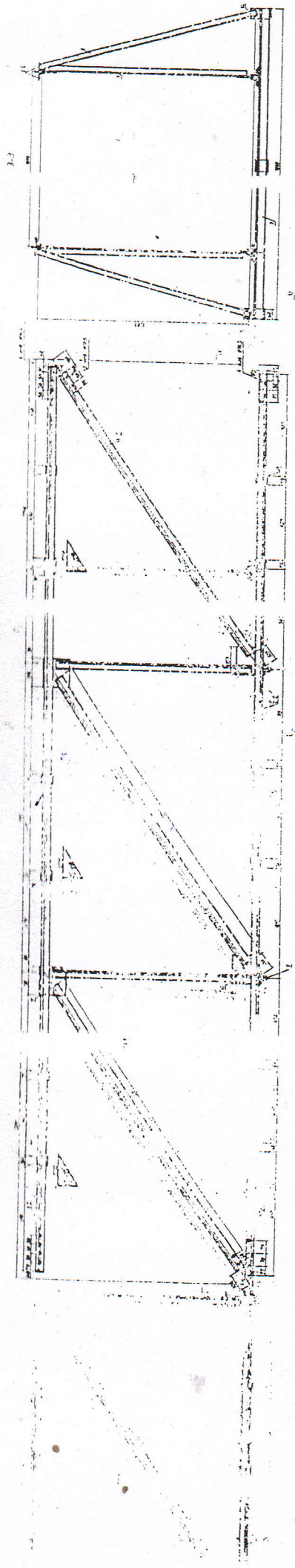
№№ пог. стр.	Наименование	Аналог	Кол-во	Вес (кг)	Примечание	
					шт.	объем
1.2	L 30x30x4	5099	2*2	8.59	22.80	
2.2	L 40x40x4	5099	2*2	12.30	18.60	
3	L 30x30x4	790	6	2.30	16.30	
4.2	L 30x30x4	800	2*2	4.60	8.00	
5	L 30x30x4	800	4	4.60	16.00	
6	L 30x30x4	1259	6	2.70	16.20	
7	L 40x40x4	800	6	4.30	25.80	
8	L 30x30x4	800	1	2.30	2.00	
9	L 30x30x4	800	2	2.30	2.00	
10	L 30x30x4	800	8	4.30	34.40	
11	L 30x30x4	800	17	8.00	13.60	
12	L 30x30x4	800	17	8.00	13.60	
13	L 30x30x4	800	17	8.00	13.60	
14	L 30x30x4	800	17	8.00	13.60	
15	L 30x30x4	800	17	8.00	13.60	
16	L 30x30x4	800	17	8.00	13.60	
17	L 30x30x4	800	17	8.00	13.60	
18	L 30x30x4	800	17	8.00	13.60	
19	L 30x30x4	800	17	8.00	13.60	
20	L 30x30x4	800	17	8.00	13.60	
21	L 30x30x4	800	17	8.00	13.60	
22.2	L 30x30x4	800	2*2	4.60	8.00	
23.2	L 30x30x4	800	2*2	4.60	8.00	

1-1  
(поз. 4, поз. 5, поз. 6 условно не показаны)



№ 144 - 24 на 18000  
№ 145 - 24 на 18000  
№ 146 - 24 на 18000  
№ 147 - 24 на 18000  
№ 148 - 24 на 18000

Рабочий проект реконструкции неказимовского коллектора накиб в Ганчлалском районе Бурджарской области.		Лист	Листов	Исполн.
Климатическо-буржарская сеть		6	1	Арта 1992 №р. 412000
Г.п. - проект на реконструкцию коллектора накиб в Ганчлалском районе Бурджарской области.		0-10 "Узбекистон" Ташкент, 2002 г.		

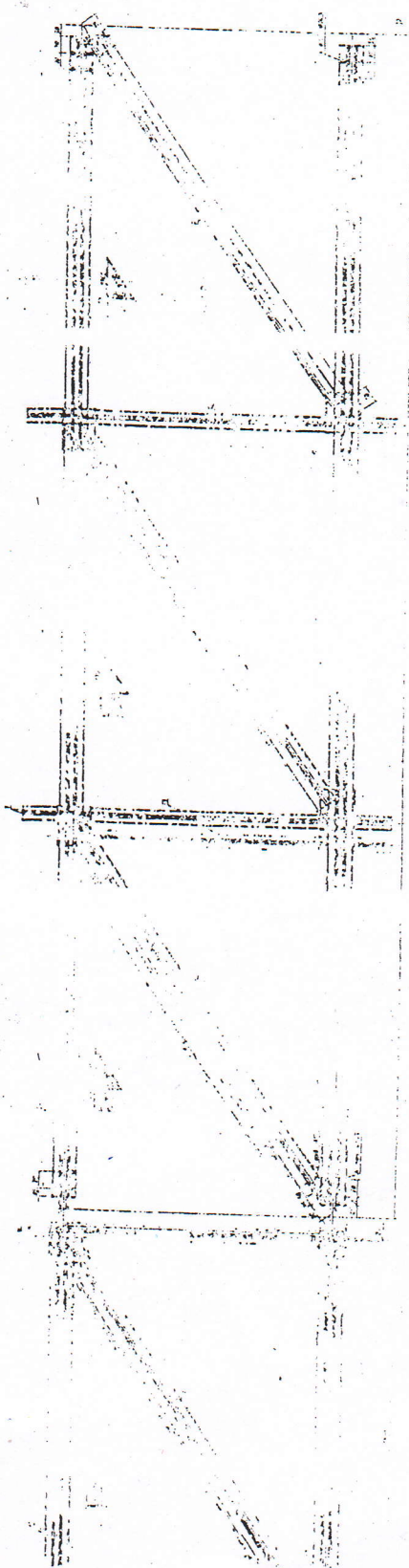


ПЕРИМЕТР

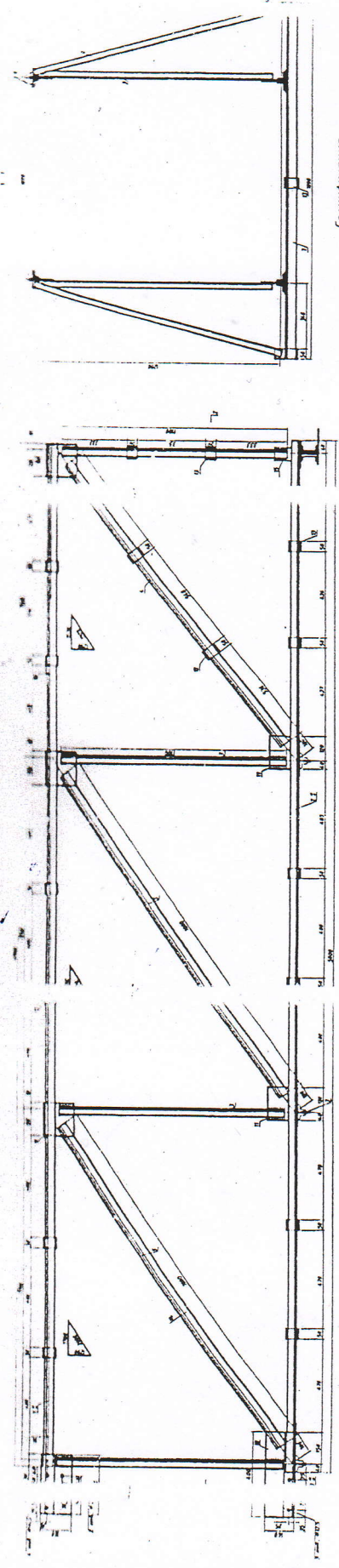
№ п/п	Наименование	Кол-во		Объем	Примечание
		шт	м		
1	Сталь	2	0,20	0,20	
2	Дерево	2	0,20	0,20	
3	Железо	2	0,20	0,20	
4	Кирпич	2	0,20	0,20	
5	Цемент	2	0,20	0,20	
6	Песок	2	0,20	0,20	
7	Глина	2	0,20	0,20	
8	Известняк	2	0,20	0,20	
9	Силикат	2	0,20	0,20	
10	Асбест	2	0,20	0,20	
11	Стекло	2	0,20	0,20	
12	Керамика	2	0,20	0,20	
13	Металл	2	0,20	0,20	
14	Дерево	2	0,20	0,20	
15	Железо	2	0,20	0,20	
16	Кирпич	2	0,20	0,20	
17	Цемент	2	0,20	0,20	
18	Песок	2	0,20	0,20	
19	Глина	2	0,20	0,20	
20	Известняк	2	0,20	0,20	
21	Силикат	2	0,20	0,20	
22	Асбест	2	0,20	0,20	
23	Стекло	2	0,20	0,20	
24	Керамика	2	0,20	0,20	
25	Металл	2	0,20	0,20	
26	Дерево	2	0,20	0,20	
27	Железо	2	0,20	0,20	
28	Кирпич	2	0,20	0,20	
29	Цемент	2	0,20	0,20	
30	Песок	2	0,20	0,20	
31	Глина	2	0,20	0,20	
32	Известняк	2	0,20	0,20	
33	Силикат	2	0,20	0,20	
34	Асбест	2	0,20	0,20	
35	Стекло	2	0,20	0,20	
36	Керамика	2	0,20	0,20	
37	Металл	2	0,20	0,20	
38	Дерево	2	0,20	0,20	
39	Железо	2	0,20	0,20	
40	Кирпич	2	0,20	0,20	
41	Цемент	2	0,20	0,20	
42	Песок	2	0,20	0,20	
43	Глина	2	0,20	0,20	
44	Известняк	2	0,20	0,20	
45	Силикат	2	0,20	0,20	
46	Асбест	2	0,20	0,20	
47	Стекло	2	0,20	0,20	
48	Керамика	2	0,20	0,20	
49	Металл	2	0,20	0,20	
50	Дерево	2	0,20	0,20	

Итого 151,88 м<sup>3</sup> 2% на обрешку  
 154,88 м<sup>3</sup> 50х25х100 мм  
 Металл 120  
 Доски 110

Лист 1 из 1



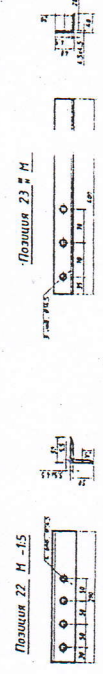
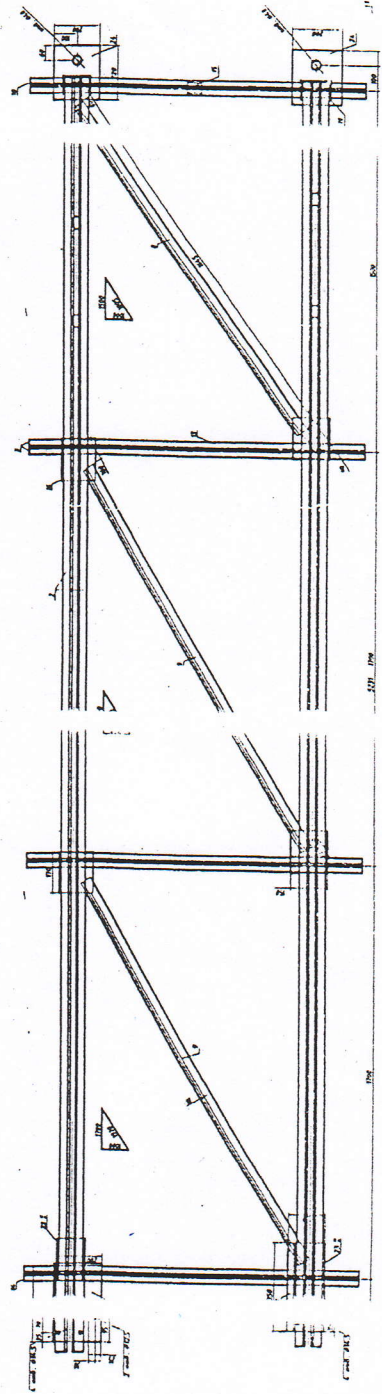
№ п/п	Наименование	Кол-во	Объем	Примечание
1	Сталь	2	0,20	
2	Дерево	2	0,20	
3	Железо	2	0,20	
4	Кирпич	2	0,20	
5	Цемент	2	0,20	
6	Песок	2	0,20	
7	Глина	2	0,20	
8	Известняк	2	0,20	
9	Силикат	2	0,20	
10	Асбест	2	0,20	
11	Стекло	2	0,20	
12	Керамика	2	0,20	
13	Металл	2	0,20	
14	Дерево	2	0,20	
15	Железо	2	0,20	
16	Кирпич	2	0,20	
17	Цемент	2	0,20	
18	Песок	2	0,20	
19	Глина	2	0,20	
20	Известняк	2	0,20	
21	Силикат	2	0,20	
22	Асбест	2	0,20	
23	Стекло	2	0,20	
24	Керамика	2	0,20	
25	Металл	2	0,20	
26	Дерево	2	0,20	
27	Железо	2	0,20	
28	Кирпич	2	0,20	
29	Цемент	2	0,20	
30	Песок	2	0,20	
31	Глина	2	0,20	
32	Известняк	2	0,20	
33	Силикат	2	0,20	
34	Асбест	2	0,20	
35	Стекло	2	0,20	
36	Керамика	2	0,20	
37	Металл	2	0,20	
38	Дерево	2	0,20	
39	Железо	2	0,20	
40	Кирпич	2	0,20	
41	Цемент	2	0,20	
42	Песок	2	0,20	
43	Глина	2	0,20	
44	Известняк	2	0,20	
45	Силикат	2	0,20	
46	Асбест	2	0,20	
47	Стекло	2	0,20	
48	Керамика	2	0,20	
49	Металл	2	0,20	
50	Дерево	2	0,20	



Спецификация

№№ Рис./по	Рис. Наименование	Length Длина	Quantity Кол-во	Weight, kg/m (kg)		Notes Примечание
				Тр./м.	Всего	
1	50x50x4	1840	4	15.30	61.20	
2	40x40x4	500	4	12.10	48.40	
3	30x30x4	1000	8	2.38	23.19	
4	30x30x4	1720	4	3.70	14.80	
5	30x30x4	880	4	6.27	25.09	
6	30x30x4	1250	10	2.70	27.00	
7	40x40x4	800	6	6.38	38.28	
8	30x30x4	1615	1	3.54	3.54	
9	30x30x4	800	2	3.90	7.80	
10	30x30x4	800	2	6.50	13.00	
11	30x30x4	800	2	8.10	16.20	
12	30x30x4	800	2	8.10	16.20	
13	30x30x4	800	2	8.10	16.20	
14	30x30x4	800	2	8.10	16.20	
15	30x30x4	800	2	8.10	16.20	
16	30x30x4	800	2	8.10	16.20	
17	30x30x4	800	2	8.10	16.20	
18	30x30x4	800	2	8.10	16.20	
19	30x30x4	800	2	8.10	16.20	
20	30x30x4	800	2	8.10	16.20	
21	30x30x4	800	2	8.10	16.20	
22	30x30x4	800	2	8.10	16.20	
23	30x30x4	800	2	8.10	16.20	
24	30x30x4	800	2	8.10	16.20	
25	30x30x4	800	2	8.10	16.20	
26	30x30x4	800	2	8.10	16.20	
27	30x30x4	800	2	8.10	16.20	
28	30x30x4	800	2	8.10	16.20	
29	30x30x4	800	2	8.10	16.20	
30	30x30x4	800	2	8.10	16.20	
31	30x30x4	800	2	8.10	16.20	
32	30x30x4	800	2	8.10	16.20	
33	30x30x4	800	2	8.10	16.20	
34	30x30x4	800	2	8.10	16.20	
35	30x30x4	800	2	8.10	16.20	
36	30x30x4	800	2	8.10	16.20	
37	30x30x4	800	2	8.10	16.20	
38	30x30x4	800	2	8.10	16.20	
39	30x30x4	800	2	8.10	16.20	
40	30x30x4	800	2	8.10	16.20	

2-2  
(поз. в, поз. 5, з, б условно не показаны)



Состав проекта

№№ п/п	Исполнение чертежей	Наименование чертежей
1	2/8	Общий вид
2,3	3/8, 4/8	Узел
4	5/8	Левая секция
5	6/8	Средняя секция
6	7/8	Правая секция
7	8/8	Деталь секции

Итого: 296.05 кг, 2%  
от сборки - 302 кг  
Итого: 598.05 кг  
стены осей фермы - 1.75  
узлы и сечения - 1.50

Разработчик проекта реконструкции межхозяйственного хозд-ва  
Листов 5 Гониминском районе Бурятской области

Коллекторно-дренажная сеть

№ 8

Исполнитель: ОАД "Узбулук"  
Гонимин

Дата: 17.01.2003

Лист: 8

Всего листов: 5

Составил: Азизова

Рекомендуемая стартовая стоимость в текущих ценах

НА ТЕКУЩИЙ РЕМОНТ СБРОСА ОЛМОССОЙ ПАПСКОГО РАЙОНА НАМАНГАНСКОЙ ОБЛАСТИ

№	Наименование затрат	Стоимость в текущих ценах (сум)	Примечание
1	Основная заработная плата	18 801 717	Расчёт 1
2	Отчисление в соцстрах	-	Расчёт 2
3	Эксплуатация машин и механизмов	10 732 191	Расчёт 3
4	Строительные материалы, изделия и констр.	64 646 747	Расчёт 4
5	Затраты на автотранспортные услуги	3 232 337	Расчёт 5
	Итого прямых затрат	97 412 992	
6	Прочие затраты подрядчика	16 735 552	Расчёт 6
	Итого:	114 148 545	
7	Оборудование с тран расход	29 837 217	Расчёт 7
	Итого:	143 985 762	
8	Страхование строительных рисков	460 754	Расчёт 8
	Итого:	144 446 516	
	НДС 15%	21 666 977	
	Итого с НДС 15%	166 113 493	
9	Прочие затрат заказчика	-	Расчёт 9
	Всего:	166 113 493	

Составил:

Азизова



**Рекомендуемая стартовая стоимость в текущих ценах**

<b>1</b>	<b>Затраты на заработную плату</b>	<b>Расчёт 1</b>
Согласно каталога 2-кв 2022 года средняя месячная зарплата для строителей		
Часовая вставка Сч=	: 20913.11 * 1.12	23422.68 сум/час
Трудозатрата по ресурсной смете Т.раб=		802.7141 чел/час
Всего зарплата составляет в текущих ценах:		
Средн=	802.7141 x 23422.68	18801717 сум
Отчисление в соцстрах-12%		
	18801717 x 0.00	0 сум
<b>2</b>	<b>Затраты по эксплуатации машин и механизмов</b>	<b>Расчёт 2</b>
По ресурсной смете затраты на эксплуатацию машин и механизмов составляет:		
		10732191 сум
<b>3</b>	<b>Затраты на строительные материалы</b>	<b>Расчёт 3</b>
Согласно ведомости ресурсов стоимость материалов в текущих ценах составляет:		
		64646747 сум
<b>4</b>	<b>Затраты на транспортные услуги</b>	<b>Расчёт 4</b>
Стр=	64646747 x 0.05	3232337 сум
<b>5</b>	<b>Затраты на перевозку грузов</b>	<b>Расчёт 5</b>
		0
<b>6</b>	<b>Прочие затраты подрядчика</b>	<b>Расчёт 6</b>
Согласно прочие затраты подрядчика приняты 17,18% от прямых затрат в текущих ценах стоимости строительства		
В расчёте принята 17,18% от прямых затрат в текущих ценах:		
Сп=	97412992 x 0.1718	16735552 сум
Итого с прочими затратами:		
<b>7</b>	<b>Оборудование</b>	<b>Расчёт 7</b>
Оборудование с транспортными расходами 0,02%		
	29252174 x 1.02	29837217
<b>8</b>	<b>Страхование объекта</b>	<b>Расчёт 8</b>
Предельные тарифы по обязательному страхованию строительных рисков определены в размере 0,04% от прямых затрат		
Страх сумма=	143985762 x 0.8 x 0.004	460754 сум
Всего договорная стартовая стоимость в текущих ценах составляет:		
<b>9</b>	<b>Коэффициент риска</b>	<b>Расчёт 9</b>
Коэффициент риска условно принята 0,0% и Кр. Определяется (Кроме страхования объекта и затрат заказчика)		
Кр=	144446516 x 0.00	0 сум
<b>10</b>	<b>Прочие затраты заказчика-</b>	<b>Расчёт 10</b>
	-	СУМ

Итого:

0

НАИМЕНОВАНИЕ СТРОЙКИ: ТЕКУЩИЙ РЕМОНТ СБРОСА ОЛМОССОЙ ПАПСКОГО РАЙОНА  
 НАИМЕНОВАНИЕ ОБЪЕКТА: ТЕК.РЕМ.СБРОСА ОЛМОССОЙ

**ЛОКАЛЬНАЯ РЕСУРСНАЯ СМЕТА № 01  
 НА ТЕКУЩИЙ РЕМОНТ СБРОСА ОЛМОССОЙ**

<b>ПРЯМЫЕ ЗАТРАТЫ</b>	<b>121 418 359 сум</b>
в том числе	
ЗАРАБОТНАЯ ПЛАТА	16 787 247 сум
ЭКСПЛУАТАЦИЯ МАШИН И МЕХАНИЗМОВ	10 732 191 сум
СТОИМОСТЬ СТРОИТЕЛЬНЫХ МАТЕРИАЛОВ	64 646 747 сум
ПЕРЕВОЗКА	0 сум
ОБОРУДОВАНИЕ	29 252 174 сум

ОСНОВАНИЕ: ТАБЛИЦА ОБЪЕМОВ РАБОТ

№№	РЕСУРС	ОБОСНОВАНИЕ	НАИМЕНОВАНИЕ РЕСУРСА	ЕД.ИЗМ	КОЛ-ВО	ЦЕНА	СУММА
1	2	3	4	5	6	7	8
<b>ТРУДОВЫЕ РЕСУРСЫ</b>							
1	00001		ЗАТРАТЫ ТРУДА РАБОЧИХ-СТРОИТЕЛЕЙ	ЧЕЛ-Ч	802.71406	20 913.11	16 787 247
			<b>ИТОГО</b>				<b>16 787 247</b>
<b>СТРОИТЕЛЬНЫЕ МАШИНЫ И МЕХАНИЗМЫ</b>							
1	00127	C204-201	АГРЕГАТЫ СВАРОЧНЫЕ ПЕРЕДВИЖНЫЕ С НОМИНАЛЬНЫМ СВАРОЧНЫМ ТОКОМ 250-400 А С БЕНЗИНОВЫМ ДВИГАТЕЛЕМ	МАШ-Ч	2.7225	25 378.42	69 093
2	00404	C211-1301	ВИБРАТОРЫ ПОВЕРХНОСТНЫЕ	МАШ-Ч	15.456	655.00	10 124
3	00521	C270-46	ДРЕЛИ ЭЛЕКТРИЧЕСКИЕ	МАШ-Ч	0.08	950.00	76
4	00660	C205-102	КОМПРЕССОРЫ ПЕРЕДВИЖНЫЕ С ДВИГАТЕЛЕМ ВНУТРЕННЕГО СГОРАНИЯ ДАВЛЕНИЕМ ДО 686 КПА (7 АТМ.) 5 МЗ/МИН	МАШ-Ч	6.1596	76 681.00	472 324
5	00661	C215-2800	КОМПРЕССОРЫ ПЕРЕДВИЖНЫЕ С ДВИГАТЕЛЕМ ВНУТРЕННЕГО СГОРАНИЯ ДАВЛЕНИЕМ ДО 686 КПА (7 АТМ.) 11,2 МЗ/МИН	МАШ-Ч	1.9558	5 800.00	11 344
6	00762	C202-1141	КРАНЫ НА АВТОМОБИЛЬНОМ ХОДУ ПРИ РАБОТЕ НА ДРУГИХ ВИДАХ СТРОИТЕЛЬСТВА (КРОМЕ МАГИСТРАЛЬНЫХ ТРУБОПРОВОДОВ) 10 Т	МАШ-Ч	13.67825	127 627.00	1 745 714
7	00766	C202-1102	КРАНЫ НА АВТОМОБИЛЬНОМ ХОДУ ПРИ РАБОТЕ НА МОНТАЖЕ ТЕХНОЛОГИЧЕСКОГО ОБОРУДОВАНИЯ 10 Т	МАШ-Ч	0.0566	127 627.00	7 224
8	00783	C202-1243	КРАНЫ НА ГУСЕНИЧНОМ ХОДУ ПРИ РАБОТЕ НА ДРУГИХ ВИДАХ СТРОИТЕЛЬСТВА (КРОМЕ МАГИСТРАЛЬНЫХ ТРУБОПРОВОДОВ) ДО 16 Т	МАШ-Ч	3.7785	165 312.83	624 635
9	01513	C204-1000	ПРЕОБРАЗОВАТЕЛИ СВАРОЧНЫЕ С НОМИНАЛЬНЫМ СВАРОЧНЫМ ТОКОМ 315-500 А	МАШ-Ч	5.95122	11 102.00	66 070
10	01760		ВИБРАТОРЫ ГЛУБИННЫЕ ПНЕВМАТИЧЕСКИЕ	МАШ-Ч	0.2278	1 183.79	270
11	02016	C204-502	УСТАНОВКИ ДЛЯ СВАРКИ РУЧНОЙ ДУГОВОЙ (ПОСТОЯННОГО ТОКА)	МАШ-Ч	0.266	4 656.00	1 239
12	02349	C204-102	ЭЛЕКТРОСТАНЦИИ ПЕРЕДВИЖНЫЕ 4 КВТ	МАШ-Ч	3.864	37 409.00	144 548
13	02499		АВТОМОБИЛИ БОРТОВЫЕ ГРУЗОПОДЪЕМНОСТЬЮ ДО 5 Т	МАШ-Ч	0.0246	54 548.00	1 342
14	02509	C240-1	АВТОМОБИЛИ БОРТОВЫЕ ГРУЗОПОДЪЕМНОСТЬЮ ДО 5 Т	МАШ-Ч	2.58649	54 548.00	141 088
15	02510	C240-2	АВТОМОБИЛИ БОРТОВЫЕ ГРУЗОПОДЪЕМНОСТЬЮ ДО 8 Т	МАШ-Ч	0.1816	71 069.00	12 906
16	02577	C204-504	АППАРАТЫ ДЛЯ ГАЗОВОЙ СВАРКИ И РЕЗКИ	МАШ-Ч	2.11537	1 375.83	2 910
17	02875	C233-1451	ПЕРФОРАТОРЫ ЭЛЕКТРИЧЕСКИЕ	МАШ-Ч	3.015	1 176.00	3 546
18	03421		ЭКСКАВАТОР ГИДРАВЛИЧЕСКИЙ НА ГУСЕНИЧНОМ ХОДУ GLG 925 LL, С ЕМКОСТЬЮ КОВША 0,5 МЗ	МАШ-Ч	59.18	125 342.00	7 417 740
			<b>ИТОГО</b>	<b>СУМ</b>			<b>10 732 191</b>
<b>СТРОИТЕЛЬНЫЕ МАТЕРИАЛЫ И КОНСТРУКЦИИ</b>							
1		Т ССЦ-1	ТРУБА СТАЛЬНАЯ Д=76X4 ММ	М	12	69 424.00	833 088
2		Т ССЦ-2	ПРОЖЕКТОР МЕТАЛЛОГАЛОГЕННЫЙ 1500W	ШТ	1	339 130.00	339 130
3		Т ССЦ-3	АВТОМАТ ВЫКЛЮЧАТЕЛЬ ВА88-32-25А	ШТ	2	25 000.00	50 000

22

4	03727	C124-9221	АРМАТУРА ДЛЯ МОНОЛИТНЫХ ЖЕЛЕЗОБЕТОННЫХ КОНСТРУКЦИЙ В ВИДЕ СЕТОК И ПЛОСКИХ КАРКАСОВ, ПЕРИОДИЧЕСКОГО ПРОФИЛЯ КЛАССА АIII, ДИАМЕТРОМ 12 ММ	Т	1.6	8 173 915.00	13 078 264
5	03729	C124-9223	АРМАТУРА ДЛЯ МОНОЛИТНЫХ ЖЕЛЕЗОБЕТОННЫХ КОНСТРУКЦИЙ В ВИДЕ СЕТОК И ПЛОСКИХ КАРКАСОВ, ПЕРИОДИЧЕСКОГО ПРОФИЛЯ КЛАССА АIII, ДИАМЕТРОМ 16-18 ММ	Т	0.05	7 826 087.00	391 304
6	04642	C140-4642	СТАЛЬ ЛИСТОВАЯ 4	100КГ	5.024	980 000.00	4 923 520
7	22176		БЕТОН ГИДРОТЕХНИЧЕСКИЙ, КЛАСС В 15 (М200)	М3	83.23	457 263.00	38 057 999
8	30322	C1610-1146	БОЛТЫ СТРОИТЕЛЬНЫЕ С ГАЙКАМИ И ШАЙБАМИ	Т	0.01397	10 435 000.00	145 777
9	30407		ГВОЗДИ СТРОИТЕЛЬНЫЕ	Т	0.00584	6 900 000.00	40 296
10	30434		ДЮБЕЛИ РАСПОРНЫЕ	100ШТ	1.278	13 000.00	16 614
11	30478		ДЮБЕЛИ ДЛЯ ПРИСТРЕЛКИ	10ШТ	4.69	1 300.00	6 097
12	30484		БОЛТЫ СТРОИТЕЛЬНЫЕ С ГАЙКАМИ И ШАЙБАМИ	КГ	0.858	12 262.00	10 521
13	31066		КРАСКИ МАСЛЯНЫЕ ГОТОВЫЕ К ПРИМЕНЕНИЮ ДЛЯ ВНУТРЕННИХ РАБОТ	Т	0.020172	15 000 000.00	302 580
14	31392		ОЛИФА НАТУРАЛЬНАЯ	КГ	2.214	11 750.00	26 015
15	31419	C1113-21	ГРУНТОВКА ГФ-021 КРАСНО-КОРИЧНЕВАЯ	Т	0.000433	9 750 000.00	4 222
16	31524	C1113-156	РАСТВОРИТЕЛЬ МАРКИ Р-4	Т	0.000838	175 200.00	147
17	32543	C111-816	ПРОВОЛОКА СВЕТЛАЯ ДИАМЕТРОМ 1,1 ММ	Т	0.007425	7 411 250.00	55 029
18	33752	C1610-1108	СТАЛЬ УГЛОВАЯ 45X45X4 ММ	Т	0.164	6 055 155.00	993 045
19	33823	C111-9414	ШВЕЛЛЕР 12 ММ	Т	0.3952	6 138 447.00	2 425 914
20	34241	C111-324	КИСЛОРОД ТЕХНИЧЕСКИЙ ГАЗООБРАЗНЫЙ	М3	1.7289	3 600.00	6 224
21	35101	C111-1481	ШУРУПЫ С ПОЛУКРУГЛОЙ ГОЛОВКОЙ 4X40 ММ	Т	0.000325	3 230 917.00	1 050
22	35310	C111-1513	ЭЛЕКТРОДЫ ДИАМЕТРОМ 4 ММ Э42	Т	0.010227	11 850 000.00	121 190
23	35377		ЭЛЕКТРОДЫ ДИАМЕТРОМ 4 ММ Э42А	КГ	0.104	11 850.00	1 232
24	39873	C1110-173	СТАЛЬ УГЛОВАЯ 50X50X4 ММ	Т	0.3355	4 843 861.00	1 625 115
25	45077		ПРОПАН-БУТАН, СМЕСЬ ТЕХНИЧЕСКАЯ	КГ	0.50292	3 500.00	1 760
26	45527		БИРКИ МАРКИРОВОЧНЫЕ	100ШТ	0.205	35 200.00	7 216
27	45667		ВТУЛКИ ИЗОЛИРУЮЩИЕ	ШТ	12.2	452.00	5 514
28	46163		СКОБЫ	10ШТ	8.25	500.00	4 125
29	51619	C1620-2001	ЩИТЫ ИЗ ДОСОК ТОЛЩИНОЙ 25 ММ	М2	27.568	37 500.00	1 033 800
30	64674		ПАТРОНЫ ДЛЯ ПРИСТРЕЛКИ	10ШТ	2.25	1 800.00	4 050
31	64830		ПОЛОСА МОНТАЖНАЯ	М	17	2 000.00	34 000
32	64848		ПОЛОСКИ И ПРЯЖКИ ДЛЯ КРЕПЛЕНИЯ ПРОВОДОВ	100ШТ	0.415	22 100.00	9 172
33	97117	C1544-89	СТЕКЛОЛЕНТА ЛИПКАЯ ИЗОЛЯЦИОННАЯ НА ПОЛИКАСИНОВОМ КОМПАУНДЕ МАРКИ ЛСЭПЛ, ШИРИНОЙ 20-30 ММ, ТОЛЩИНОЙ ОТ 0,14 ДО 0,19 ММ ВКЛЮЧИТЕЛЬНО	КГ	0.024	9 840.00	236
34	97294	C151-695	КАБЕЛИ С ПОЛИВИНИЛХЛОРИДНОЙ ИЗОЛЯЦИЕЙ И ОБОЛОЧКОЙ, С АЛЮМИНИЕВЫМИ ЖИЛАМИ, МАРКИ АВВГ, НА НАПРЯЖЕНИЕ 660 В, С ЧИСЛОМ ЖИЛ И СЕЧЕНИЕМ 2X2,5 КВ.ММ	1000М	0.05	1 850 000.00	92 500
			ИТОГО	СУМ			64 646 747
			ВСЕГО	СУМ			64 646 747
<b>ОБОРУДОВАНИЕ</b>							
1		Т ЗАТВОР	ЗАТВОР 1,5X1,0М	ТН	1.16	25 217 391.00	29 252 174
			ИТОГО	СУМ			29 252 174
			ВСЕГО	СУМ			29 252 174
			ВСЕГО ОБОРУДОВАНИЯ	СУМ			29 252 174
			ВСЕГО	СУМ			121 418 359

Составил:  АЗИЗОВА



НАИМЕНОВАНИЕ СТРОЙКИ: ТЕКУЩИЙ РЕМОНТ СБРОСА ОЛМОССОЙ ПАПСКОГО РАЙОНА  
 НАИМЕНОВАНИЕ ОБЪЕКТА: ТЕК.РЕМ.СБРОСА ОЛМОССОЙ  
 ЛОКАЛЬНАЯ РЕСУРСНАЯ ВЕДОМОСТЬ № 01  
 ТЕКУЩИЙ РЕМОНТ СБРОСА ОЛМОССОЙ

ОСНОВАНИЕ: ТАБЛИЦА ОБЪЕМОВ РАБОТ

№№	ОБОСНОВАНИЕ	НАИМЕНОВАНИЕ РАБОТ И РЕСУРСОВ	ЕД.ИЗМ	КОЛ-ВО	
				НА ЕДИНИЦУ	ПО ПРОЕКТУ
1	2	3	4	5	6
1	E1-3-30-2	РАЗРАБОТКА ГРУНТА ПРИ УСТРОЙСТВЕ МЕЛИОРАТИВНЫХ ОБЪЕКТОВ, ДАМБ ОБВАЛОВАНИЯ, ПОДУШЕК ПОД МЕЛИОРАТИВНЫЕ КАНАЛЫ ОДНОКОВШОВЫМИ ГИДРАВЛИЧЕСКИМИ ЭКСКАВАТОРАМИ GLG 925LL С РАБОЧИМ ОБОРУДОВАНИЕМ ОБРАТНАЯ ЛОПАТА ЕМКОСТЬЮ КОВША 0,5 М3 С ПРОЕКТНЫМ СЕЧЕНИЕМ МЕЛИОРАТИВНОГО КАНАЛА, ДО 4 М2 В ГРУНТАХ ГРУППЫ: 2	100М3	22	
1.1	00003	ЗАТРАТЫ ТРУДА МАШИНИСТОВ	ЧЕЛ-Ч	2,69	59,18
1.2	03421	ЭКСКАВАТОР ГИДРАВЛИЧЕСКИЙ НА ГУСЕНИЧНОМ ХОДУ GLG 925 LL, С ЕМКОСТЬЮ КОВША 0,5 М3	МАШ-Ч	2,69	59,18
2	E37-4-1-3	ТУМБА ИЗ БЕТОНА В-15	100М3	0,02	
2.1	00001	ЗАТРАТЫ ТРУДА РАБОЧИХ-СТРОИТЕЛЕЙ	ЧЕЛ-Ч	496	9,92
2.2	00003	ЗАТРАТЫ ТРУДА МАШИНИСТОВ	ЧЕЛ-Ч	35,42	0,7084
2.3	00660	КОМПРЕССОРЫ ПЕРЕДВИЖНЫЕ С ДВИГАТЕЛЕМ ВНУТРЕННЕГО СГОРАНИЯ ДАВЛЕНИЕМ ДО 686 КПА (7 АТМ.) 5 М3/МИН	МАШ-Ч	6,38	0,1276
2.4	01760	ВИБРАТОРЫ ГЛУБИНЫЕ ПНЕВМАТИЧЕСКИЕ	МАШ-Ч	11,39	0,2278
2.5	02509	АВТОМОБИЛИ БОРТОВЫЕ ГРУЗОПОДЪЕМНОСТЬЮ ДО 5 Т	МАШ-Ч	11,74	0,2348
2.6	22176	БЕТОН ГИДРОТЕХНИЧЕСКИЙ, КЛАСС В 15 (М200)	М3	101,5	2,03
2.7	30407	ГВОЗДИ СТРОИТЕЛЬНЫЕ	Т	0,132	0,00264
2.8	51619	ЩИТЫ ИЗ ДОСОК ТОЛЩИНОЙ 25 ММ	М2	126,4	2,528
3	E37-4-1-2	УСТРОЙСТВО ОТКОСОВ ИЗ БЕТОНА В-15	100М3	0,8	
3.1	00001	ЗАТРАТЫ ТРУДА РАБОЧИХ-СТРОИТЕЛЕЙ	ЧЕЛ-Ч	488	390,4
3.2	00003	ЗАТРАТЫ ТРУДА МАШИНИСТОВ	ЧЕЛ-Ч	24,71	19,768
3.3	00404	ВИБРАТОРЫ ПОВЕРХНОСТНЫЕ	МАШ-Ч	19,32	15,456
3.4	00660	КОМПРЕССОРЫ ПЕРЕДВИЖНЫЕ С ДВИГАТЕЛЕМ ВНУТРЕННЕГО СГОРАНИЯ ДАВЛЕНИЕМ ДО 686 КПА (7 АТМ.) 5 М3/МИН	МАШ-Ч	7,54	6,032
3.5	00762	КРАНЫ НА АВТОМОБИЛЬНОМ ХОДУ ПРИ РАБОТЕ НА ДРУГИХ ВИДАХ СТРОИТЕЛЬСТВА (КРОМЕ МАГИСТРАЛЬНЫХ ТРУБОПРОВОДОВ) 10 Т	МАШ-Ч	0,71	0,568
3.6	02349	ЭЛЕКТРОСТАНЦИИ ПЕРЕДВИЖНЫЕ 4 КВТ	МАШ-Ч	4,83	3,864
3.7	02509	АВТОМОБИЛИ БОРТОВЫЕ ГРУЗОПОДЪЕМНОСТЬЮ ДО 5 Т	МАШ-Ч	2,13	1,704
3.8	22176	БЕТОН ГИДРОТЕХНИЧЕСКИЙ, КЛАСС В 15 (М200)	М3	101,5	81,2
3.9	30407	ГВОЗДИ СТРОИТЕЛЬНЫЕ	Т	0,004	0,0032
3.10	51619	ЩИТЫ ИЗ ДОСОК ТОЛЩИНОЙ 25 ММ	М2	31,3	25,04
4	E37-4-3-1	УСТАНОВКИ АРМОСЕТОВ И АРМОКАРКАСОВ	100Т	0,0165	
4.1	00001	ЗАТРАТЫ ТРУДА РАБОЧИХ-СТРОИТЕЛЕЙ	ЧЕЛ-Ч	1568	25,872
4.2	00003	ЗАТРАТЫ ТРУДА МАШИНИСТОВ	ЧЕЛ-Ч	232	3,828
4.3	00127	АГРЕГАТЫ СВАРОЧНЫЕ ПЕРЕДВИЖНЫЕ С НОМИНАЛЬНЫМ СВАРОЧНЫМ ТОКОМ 250-400 А С БЕНЗИНОВЫМ ДВИГАТЕЛЕМ	МАШ-Ч	165	2,7225
4.4	00783	КРАНЫ НА ГУСЕНИЧНОМ ХОДУ ПРИ РАБОТЕ НА ДРУГИХ ВИДАХ СТРОИТЕЛЬСТВА (КРОМЕ МАГИСТРАЛЬНЫХ ТРУБОПРОВОДОВ) ДО 16 Т	МАШ-Ч	229	3,7785
4.5	02509	АВТОМОБИЛИ БОРТОВЫЕ ГРУЗОПОДЪЕМНОСТЬЮ ДО 5 Т	МАШ-Ч	8	0,132
4.6	32543	ПРОВОЛОКА СВЕТЛАЯ ДИАМЕТРОМ 1,1 ММ	Т	0,45	0,007425
4.7	35310	ЭЛЕКТРОДЫ ДИАМЕТРОМ 4 ММ Э42	Т	0,11	0,001815
5	C124-9221	АРМАТУРА ДЛЯ МОНОЛИТНЫХ ЖЕЛЕЗОБЕТОННЫХ КОНСТРУКЦИЙ В ВИДЕ СЕТОК И ПЛОСКИХ КАРКАСОВ, ПЕРИОДИЧЕСКОГО ПРОФИЛЯ КЛАССА АIII, ДИАМЕТРОМ 12 ММ	Т	1,6	
6	C124-9223	АРМАТУРА ДЛЯ МОНОЛИТНЫХ ЖЕЛЕЗОБЕТОННЫХ КОНСТРУКЦИЙ В ВИДЕ СЕТОК И ПЛОСКИХ КАРКАСОВ, ПЕРИОДИЧЕСКОГО ПРОФИЛЯ КЛАССА АIII, ДИАМЕТРОМ 16-18 ММ	Т	0,05	
7	E39-1-25-1 К=0,3	ДЕМОНТАЖ ЗАТВОРА 1,5Х1,0 М	ТН	1,16	
7.1	00001	ЗАТРАТЫ ТРУДА РАБОЧИХ-СТРОИТЕЛЕЙ	ЧЕЛ-Ч	40,5	46,98

7.2	00003	ЗАТРАТЫ ТРУДА МАШИНИСТОВ	ЧЕЛ-Ч	0,174	0,20184
7.3	00762	КРАНЫ НА АВТОМОБИЛЬНОМ ХОДУ ПРИ РАБОТЕ НА ДРУГИХ ВИДАХ СТРОИТЕЛЬСТВА (КРОМЕ МАГИСТРАЛЬНЫХ ТРУБОПРОВОДОВ) 10 Т	МАШ-Ч	0,09	0,1044
<b>8</b>	<b>Е39-1-25-1</b>	<b>МОНТАЖ ЗАТВОРА 1,5Х1,0 М</b>	<b>ТН</b>	<b>1,16</b>	
8.1	00001	ЗАТРАТЫ ТРУДА РАБОЧИХ-СТРОИТЕЛЕЙ	ЧЕЛ-Ч	135	156,6
8.2	00003	ЗАТРАТЫ ТРУДА МАШИНИСТОВ	ЧЕЛ-Ч	0,58	0,6728
8.3	00762	КРАНЫ НА АВТОМОБИЛЬНОМ ХОДУ ПРИ РАБОТЕ НА ДРУГИХ ВИДАХ СТРОИТЕЛЬСТВА (КРОМЕ МАГИСТРАЛЬНЫХ ТРУБОПРОВОДОВ) 10 Т	МАШ-Ч	0,3	0,348
8.4	02509	АВТОМОБИЛИ БОРТОВЫЕ ГРУЗОПОДЪЕМНОСТЬЮ ДО 5 Т	МАШ-Ч	0,28	0,3248
<b>9</b>	<b>Т ЗАТВОР</b>	<b>ЗАТВОР 1,5Х1,0М</b>	<b>ТН</b>	<b>1,16</b>	
<b>10</b>	<b>Е9-3-2-1</b>	<b>МОНТАЖ СТОЕК ИЗ ТРУБ Д=76Х4</b>	<b>Т</b>	<b>0,075</b>	
10.1	00001	ЗАТРАТЫ ТРУДА РАБОЧИХ-СТРОИТЕЛЕЙ	ЧЕЛ-Ч	10,47	0,78525
10.2	00003	ЗАТРАТЫ ТРУДА МАШИНИСТОВ	ЧЕЛ-Ч	2,22	0,1665
10.3	00762	КРАНЫ НА АВТОМОБИЛЬНОМ ХОДУ ПРИ РАБОТЕ НА ДРУГИХ ВИДАХ СТРОИТЕЛЬСТВА (КРОМЕ МАГИСТРАЛЬНЫХ ТРУБОПРОВОДОВ) 10 Т	МАШ-Ч	0,2	0,015
10.4	02509	АВТОМОБИЛИ БОРТОВЫЕ ГРУЗОПОДЪЕМНОСТЬЮ ДО 5 Т	МАШ-Ч	0,31	0,02325
10.5	02577	АППАРАТЫ ДЛЯ ГАЗОВОЙ СВАРКИ И РЕЗКИ	МАШ-Ч	1,01	0,07575
10.6	34241	КИСЛОРОД ТЕХНИЧЕСКИЙ ГАЗООБРАЗНЫЙ	МЗ	0,7	0,0525
10.7	35310	ЭЛЕКТРОДЫ ДИАМЕТРОМ 4 ММ Э42	Т	0,0004	0,000030
<b>11</b>	<b>Т ССЦ-1</b>	<b>ТРУБА СТАЛЬНАЯ Д=76Х4 ММ</b>	<b>М</b>	<b>12</b>	
<b>12</b>	<b>Ц8-2-401-1</b>	<b>КАБЕЛЬ 2-4-ЖИЛЬНЫЙ СЕЧЕНИЕМ ЖИЛЫ ДО 16 ММ2</b>	<b>100М</b>	<b>0,5</b>	
12.1	00001	ЗАТРАТЫ ТРУДА РАБОЧИХ-СТРОИТЕЛЕЙ	ЧЕЛ-Ч	51,6	25,8
12.2	00003	ЗАТРАТЫ ТРУДА МАШИНИСТОВ	ЧЕЛ-Ч	25,2	12,6
12.3	02510	АВТОМОБИЛИ БОРТОВЫЕ ГРУЗОПОДЪЕМНОСТЬЮ ДО 8 Т	МАШ-Ч	0,25	0,125
12.4	02875	ПЕРФОРАТОРЫ ЭЛЕКТРИЧЕСКИЕ	МАШ-Ч	6,03	3,015
12.5	30434	ДЮБЕЛИ РАСПОРНЫЕ	100ШТ	2,5	1,25
12.6	30478	ДЮБЕЛИ ДЛЯ ПРИСТРЕЛКИ	10ШТ	4,5	2,25
12.7	35101	ШУРУПЫ С ПОЛУКРУГЛОЙ ГОЛОВКОЙ 4Х40 ММ	Т	0,00065	0,000325
12.8	45527	БИРКИ МАРКИРОВОЧНЫЕ	100ШТ	0,41	0,205
12.9	45667	ВТУЛКИ ИЗОЛИРУЮЩИЕ	ШТ	24,4	12,2
12.10	46163	СКОБЫ	10ШТ	16,5	8,25
12.11	64674	ПАТРОНЫ ДЛЯ ПРИСТРЕЛКИ	10ШТ	4,5	2,25
12.12	64830	ПОЛОСА МОНТАЖНАЯ	М	34	17
12.13	64848	ПОЛОСКИ И ПРЯЖКИ ДЛЯ КРЕПЛЕНИЯ ПРОВОДОВ	100ШТ	0,83	0,415
<b>13</b>	<b>С151-695</b>	<b>КАБЕЛИ С ПОЛИВИНИЛХЛОРИДНОЙ ИЗОЛЯЦИЕЙ И ОБОЛОЧКОЙ, С АЛЮМИНИЕВЫМИ ЖИЛАМИ, МАРКИ АВВГ, НА НАПРЯЖЕНИЕ 660 В, С ЧИСЛОМ ЖИЛ И СЕЧЕНИЕМ 2Х2,5 КВ.ММ</b>	<b>1000М</b>	<b>0,05</b>	
<b>14</b>	<b>Ц8-3-596-1</b>	<b>ПРОЖЕКТОР, ОТДЕЛЬНО УСТАНОВЛИВАЕМЫЙ НА СТАЛЬНОЙ КОНСТРУКЦИИ НА ЗЕМЛЕ, С ЛАМПОЙ МОЩН СТЬЮ, ВТ 500 # (ПРОЖЕКТОРЫ)</b>	<b>100ШТ</b>	<b>0,02</b>	
14.1	00001	ЗАТРАТЫ ТРУДА РАБОЧИХ-СТРОИТЕЛЕЙ	ЧЕЛ-Ч	188	3,76
14.2	00003	ЗАТРАТЫ ТРУДА МАШИНИСТОВ	ЧЕЛ-Ч	5,66	0,1132
14.3	00766	КРАНЫ НА АВТОМОБИЛЬНОМ ХОДУ ПРИ РАБОТЕ НА МОНТАЖЕ ТЕХНОЛОГИЧЕСКОГО ОБОРУДОВАНИЯ 10 Т	МАШ-Ч	2,83	0,0566
14.4	02016	УСТАНОВКИ ДЛЯ СВАРКИ РУЧНОЙ ДУГОВОЙ (ПОСТОЯННОГО ТОКА)	МАШ-Ч	13,3	0,266
14.5	02510	АВТОМОБИЛИ БОРТОВЫЕ ГРУЗОПОДЪЕМНОСТЬЮ ДО 8 Т	МАШ-Ч	2,83	0,0566
14.6	30484	БОЛТЫ СТРОИТЕЛЬНЫЕ С ГАЙКАМИ И ШАЙБАМИ	КГ	38	0,76
14.7	35377	ЭЛЕКТРОДЫ ДИАМЕТРОМ 4 ММ Э42А	КГ	5,2	0,104
<b>15</b>	<b>Т ССЦ-2</b>	<b>ПРОЖЕКТОР МЕТАЛЛОЛОГЕННЫЙ 1500W</b>	<b>ШТ</b>	<b>1</b>	
<b>16</b>	<b>Ц8-3-526-1</b>	<b>ВЫКЛЮЧАТЕЛИ УСТАНОВОЧНЫЕ АВТОМАТИЧЕСКИЕ [АВТОМАТЫ] ИЛИ НЕАВТОМАТИЧЕСКИЕ. АВТОМАТ ОДНО-, ДВУХ-, ТРЕХПОЛЮСНЫЙ, УСТАНОВЛИВАЕМЫЙ НА КОНСТРУКЦИИ НА СТЕНЕ ИЛИ КОЛОННЕ, НА ТОК, А, ДО 25</b>	<b>ШТ</b>	<b>2</b>	
16.1	00001	ЗАТРАТЫ ТРУДА РАБОЧИХ-СТРОИТЕЛЕЙ	ЧЕЛ-Ч	1,56	3,12
16.2	00003	ЗАТРАТЫ ТРУДА МАШИНИСТОВ	ЧЕЛ-Ч	0,004	0,008
16.3	00521	ДРЕЛИ ЭЛЕКТРИЧЕСКИЕ	МАШ-Ч	0,04	0,08
16.4	30434	ДЮБЕЛИ РАСПОРНЫЕ	100ШТ	0,014	0,028
16.5	30478	ДЮБЕЛИ ДЛЯ ПРИСТРЕЛКИ	10ШТ	1,22	2,44
16.6	30484	БОЛТЫ СТРОИТЕЛЬНЫЕ С ГАЙКАМИ И ШАЙБАМИ	КГ	0,049	0,098

16.7	97117	СТЕКЛОЛЕНТА ЛИПКАЯ ИЗОЛЯЦИОННАЯ НА ПОЛИКАСИНОВОМ КОМПАУНДЕ МАРКИ ЛСЭПЛ, ШИРИНОЙ 20-30 ММ, ТОЛЩИНОЙ ОТ 0,14 ДО 0,19 ММ ВКЛЮЧИТЕЛЬНО	КГ	0,012	0,024
17	Т ССЦ-3	АВТОМАТ ВЫКЛЮЧАТЕЛЬ ВА88-32-25А	ШТ	2	
18	Е9-6-10-5	УСТР-ВО МЕТАЛЛИЧЕСКОГО МОСТИКА	Т	1,397	
18.1	00001	ЗАТРАТЫ ТРУДА РАБОЧИХ-СТРОИТЕЛЕЙ	ЧЕЛ-Ч	58,13	81,20761
18.2	00003	ЗАТРАТЫ ТРУДА МАШИНИСТОВ	ЧЕЛ-Ч	10,7	14,9479
18.3	00661	КОМПРЕССОРЫ ПЕРЕДВИЖНЫЕ С ДВИГАТЕЛЕМ ВНУТРЕННЕГО СГОРАНИЯ ДАВЛЕНИЕМ ДО 686 КПА (7 АТМ.) 11,2 МЗ/МИН	МАШ-Ч	1,4	1,9558
18.4	00762	КРАНЫ НА АВТОМОБИЛЬНОМ ХОДУ ПРИ РАБОТЕ НА ДРУГИХ ВИДАХ СТРОИТЕЛЬСТВА (КРОМЕ МАГИСТРАЛЬНЫХ ТРУБОПРОВОДОВ) 10 Т	МАШ-Ч	9,05	12,64285
18.5	01513	ПРЕОБРАЗОВАТЕЛИ СВАРОЧНЫЕ С НОМИНАЛЬНЫМ СВАРОЧНЫМ ТОКОМ 315-500 А	МАШ-Ч	4,26	5,95122
18.6	02509	АВТОМОБИЛИ БОРТОВЫЕ ГРУЗОПОДЪЕМНОСТЬЮ ДО 5 Т	МАШ-Ч	0,12	0,16764
18.7	02577	АППАРАТЫ ДЛЯ ГАЗОВОЙ СВАРКИ И РЕЗКИ	МАШ-Ч	1,46	2,03962
18.8	30322	БОЛТЫ СТРОИТЕЛЬНЫЕ С ГАЙКАМИ И ШАЙБАМИ	Т	0,01	0,01397
18.9	31419	ГРУНТОВКА ГФ-021 КРАСНО-КОРИЧНЕВАЯ	Т	0,00031	0,000433
18.10	31524	РАСТВОРИТЕЛЬ МАРКИ Р-4	Т	0,0006	0,000838
18.11	34241	КИСЛОРОД ТЕХНИЧЕСКИЙ ГАЗООБРАЗНЫЙ	МЗ	1,2	1,6764
18.12	35310	ЭЛЕКТРОДЫ ДИАМЕТРОМ 4 ММ Э42	Т	0,006	0,008382
18.13	45077	ПРОПАН-БУТАН, СМЕСЬ ТЕХНИЧЕСКАЯ	КГ	0,36	0,50292
19	С1110-173	СТАЛЬ УГЛОВАЯ 50Х50Х4 ММ	Т	0,3355	
20	С1610-1108	СТАЛЬ УГЛОВАЯ 45Х45Х4 ММ	Т	0,164	
21	С111-9414	ШВЕЛЛЕР 12 ММ	Т	0,3952	
22	С140-4642	СТАЛЬ ЛИСТОВАЯ 4	100КГ	5,024	
23	Е15-4-30-4	МАСЛЯНАЯ ОКРАСКА МЕТАЛЛИЧЕСКИХ ПОВЕРХНОСТЕЙ РЕШЕТОК, ПЕРЕПЛЕТОВ, ТРУБ ДИАМЕТРОМ МЕНЕЕ 50 ММ И Т.П., КОЛИЧЕСТВО ОКРАСОК 2	100М2	0,82	
23.1	00001	ЗАТРАТЫ ТРУДА РАБОЧИХ-СТРОИТЕЛЕЙ	ЧЕЛ-Ч	71,06	58,2692
23.2	00003	ЗАТРАТЫ ТРУДА МАШИНИСТОВ	ЧЕЛ-Ч	0,04	0,0328
23.3	02499	АВТОМОБИЛИ БОРТОВЫЕ ГРУЗОПОДЪЕМНОСТЬЮ ДО 5 Т	МАШ-Ч	0,03	0,0246
23.4	31066	КРАСКИ МАСЛЯНЫЕ ГОТОВЫЕ К ПРИМЕНЕНИЮ ДЛЯ ВНУТРЕННИХ РАБОТ	Т	0,0246	0,020172
23.5	31392	ОЛИФА НАТУРАЛЬНАЯ	КГ	2,7	2,214
<b>ВЕДОМОСТЬ РЕСУРСОВ</b>					
<b>ТРУДОВЫЕ РЕСУРСЫ</b>					
1		ЗАТРАТЫ ТРУДА РАБОЧИХ-СТРОИТЕЛЕЙ	ЧЕЛ-Ч	802,71406	
2		ЗАТРАТЫ ТРУДА МАШИНИСТОВ	ЧЕЛ-Ч	112,22744	
<b>СТРОИТЕЛЬНЫЕ МАШИНЫ И МЕХАНИЗМЫ</b>					
3	С204-201	АГРЕГАТЫ СВАРОЧНЫЕ ПЕРЕДВИЖНЫЕ С НОМИНАЛЬНЫМ СВАРОЧНЫМ ТОКОМ 250-400 А С БЕНЗИНОВЫМ ДВИГАТЕЛЕМ	МАШ-Ч	2,7225	
4	С211-1301	ВИБРАТОРЫ ПОВЕРХНОСТНЫЕ	МАШ-Ч	15,456	
5	С270-46	ДРЕЛИ ЭЛЕКТРИЧЕСКИЕ	МАШ-Ч	0,08	
6	С205-102	КОМПРЕССОРЫ ПЕРЕДВИЖНЫЕ С ДВИГАТЕЛЕМ ВНУТРЕННЕГО СГОРАНИЯ ДАВЛЕНИЕМ ДО 686 КПА (7 АТМ.) 5 МЗ/МИН	МАШ-Ч	6,1596	
7	С215-2800	КОМПРЕССОРЫ ПЕРЕДВИЖНЫЕ С ДВИГАТЕЛЕМ ВНУТРЕННЕГО СГОРАНИЯ ДАВЛЕНИЕМ ДО 686 КПА (7 АТМ.) 11,2 МЗ/МИН	МАШ-Ч	1,9558	
8	С202-1141	КРАНЫ НА АВТОМОБИЛЬНОМ ХОДУ ПРИ РАБОТЕ НА ДРУГИХ ВИДАХ СТРОИТЕЛЬСТВА (КРОМЕ МАГИСТРАЛЬНЫХ ТРУБОПРОВОДОВ) 10 Т	МАШ-Ч	13,67825	
9	С202-1102	КРАНЫ НА АВТОМОБИЛЬНОМ ХОДУ ПРИ РАБОТЕ НА МОНТАЖЕ ТЕХНОЛОГИЧЕСКОГО ОБОРУДОВАНИЯ 10 Т	МАШ-Ч	0,0566	
10	С202-1243	КРАНЫ НА ГУСЕНИЧНОМ ХОДУ ПРИ РАБОТЕ НА ДРУГИХ ВИДАХ СТРОИТЕЛЬСТВА (КРОМЕ МАГИСТРАЛЬНЫХ ТРУБОПРОВОДОВ) ДО 16 Т	МАШ-Ч	3,7785	

11	C204-1000	ПРЕОБРАЗОВАТЕЛИ СВАРОЧНЫЕ С НОМИНАЛЬНЫМ СВАРОЧНЫМ ТОКОМ 315-500 А	МАШ-Ч	5,95122
12		ВИБРАТОРЫ ГЛУБИННЫЕ ПНЕВМАТИЧЕСКИЕ	МАШ-Ч	0,2278
13	C204-502	УСТАНОВКИ ДЛЯ СВАРКИ РУЧНОЙ ДУГОВОЙ (ПОСТОЯННОГО ТОКА)	МАШ-Ч	0,266
14	C204-102	ЭЛЕКТРОСТАНЦИИ ПЕРЕДВИЖНЫЕ 4 КВТ	МАШ-Ч	3,864
15		АВТОМОБИЛИ БОРТОВЫЕ ГРУЗОПОДЪЕМНОСТЬЮ ДО 5 Т	МАШ-Ч	0,0246
16	C240-1	АВТОМОБИЛИ БОРТОВЫЕ ГРУЗОПОДЪЕМНОСТЬЮ ДО 5 Т	МАШ-Ч	2,58649
17	C240-2	АВТОМОБИЛИ БОРТОВЫЕ ГРУЗОПОДЪЕМНОСТЬЮ ДО 8 Т	МАШ-Ч	0,1816
18	C204-504	АППАРАТЫ ДЛЯ ГАЗОВОЙ СВАРКИ И РЕЗКИ	МАШ-Ч	2,11537
19	C233-1451	ПЕРФОРАТОРЫ ЭЛЕКТРИЧЕСКИЕ	МАШ-Ч	3,015
20		ЭКСКАВАТОР ГИДРАВЛИЧЕСКИЙ НА ГУСЕНИЧНОМ ХОДУ GLG 925 LL, С ЕМКОСТЬЮ КОВША 0,5 МЗ	МАШ-Ч	59,18
<b>СТРОИТЕЛЬНЫЕ МАТЕРИАЛЫ И КОНСТРУКЦИИ</b>				
21	T ССЦ-1	ТРУБА СТАЛЬНАЯ Д=76Х4 ММ	М	12
22	T ССЦ-2	ПРОЖЕКТОР МЕТАЛЛОГАЛОГЕННЫЙ 1500W	ШТ	1
23	T ССЦ-3	АВТОМАТ ВЫКЛЮЧАТЕЛЬ ВА88-32-25А	ШТ	2
24	C124-9221	АРМАТУРА ДЛЯ МОНОЛИТНЫХ ЖЕЛЕЗОБЕТОННЫХ КОНСТРУКЦИЙ В ВИДЕ СЕТОК И ПЛОСКИХ КАРКАСОВ, ПЕРИОДИЧЕСКОГО ПРОФИЛЯ КЛАССА АIII, ДИАМЕТРОМ 12 ММ	Т	1,6
25	C124-9223	АРМАТУРА ДЛЯ МОНОЛИТНЫХ ЖЕЛЕЗОБЕТОННЫХ КОНСТРУКЦИЙ В ВИДЕ СЕТОК И ПЛОСКИХ КАРКАСОВ, ПЕРИОДИЧЕСКОГО ПРОФИЛЯ КЛАССА АIII, ДИАМЕТРОМ 16-18 ММ	Т	0,05
26	C140-4642	СТАЛЬ ЛИСТОВАЯ 4	100КГ	5,024
27		БЕТОН ГИДРОТЕХНИЧЕСКИЙ, КЛАСС В 15 (М200)	МЗ	83,23
28	C1610-1146	БОЛТЫ СТРОИТЕЛЬНЫЕ С ГАЙКАМИ И ШАЙБАМИ	Т	0,01397
29		ГВОЗДИ СТРОИТЕЛЬНЫЕ	Т	0,00584
30		ДЮБЕЛИ РАСПОРНЫЕ	100ШТ	1,278
31		ДЮБЕЛИ ДЛЯ ПРИСТРЕЛКИ	10ШТ	4,69
32		БОЛТЫ СТРОИТЕЛЬНЫЕ С ГАЙКАМИ И ШАЙБАМИ	КГ	0,858
33		КРАСКИ МАСЛЯНЫЕ ГОТОВЫЕ К ПРИМЕНЕНИЮ ДЛЯ ВНУТРЕННИХ РАБОТ	Т	0,020172
34		ОЛИФА НАТУРАЛЬНАЯ	КГ	2,214
35	C1113-21	ГРУНТОВКА ГФ-021 КРАСНО-КОРИЧНЕВАЯ	Т	0,000433
36	C1113-156	РАСТВОРИТЕЛЬ МАРКИ Р-4	Т	0,000838
37	C111-816	ПРОВОЛОКА СВЕТЛАЯ ДИАМЕТРОМ 1,1 ММ	Т	0,007425
38	C1610-1108	СТАЛЬ УГЛОВАЯ 45Х45Х4 ММ	Т	0,164
39	C111-9414	ШВЕЛЛЕР 12 ММ	Т	0,3952
40	C111-324	КИСЛОРОД ТЕХНИЧЕСКИЙ ГАЗООБРАЗНЫЙ	МЗ	1,7289
41	C111-1481	ШУРУПЫ С ПОЛУКРУГЛОЙ ГОЛОВКОЙ 4Х40 ММ	Т	0,000325
42	C111-1513	ЭЛЕКТРОДЫ ДИАМЕТРОМ 4 ММ Э42	Т	0,010227
43		ЭЛЕКТРОДЫ ДИАМЕТРОМ 4 ММ Э42А	КГ	0,104
44	C1110-173	СТАЛЬ УГЛОВАЯ 50Х50Х4 ММ	Т	0,3355
45		ПРОПАН-БУТАН, СМЕСЬ ТЕХНИЧЕСКАЯ	КГ	0,50292
46		БИРКИ МАРКИРОВОЧНЫЕ	100ШТ	0,205
47		ВТУЛКИ ИЗОЛИРУЮЩИЕ	ШТ	12,2
48		СКОБЫ	10ШТ	8,25
49	C1620-2001	ЩИТЫ ИЗ ДОСОК ТОЛЩИНОЙ 25 ММ	М2	27,568
50		ПАТРОНЫ ДЛЯ ПРИСТРЕЛКИ	10ШТ	2,25
51		ПОЛОСА МОНТАЖНАЯ	М	17
52		ПОЛОСКИ И ПРЯЖКИ ДЛЯ КРЕПЛЕНИЯ ПРОВОДОВ	100ШТ	0,415
53	C1544-89	СТЕКЛОЛЕНТА ЛИПКАЯ ИЗОЛЯЦИОННАЯ НА ПОЛИКАСИНОВОМ КОМПАУНДЕ МАРКИ ЛСЭПЛ, ШИРИНОЙ 20-30 ММ, ТОЛЩИНОЙ ОТ 0,14 ДО 0,19 ММ ВКЛЮЧИТЕЛЬНО	КГ	0,024
54	C151-695	КАБЕЛИ С ПОЛИВИНИЛХЛОРИДНОЙ ИЗОЛЯЦИЕЙ И ОБОЛОЧКОЙ, С АЛЮМИНИЕВЫМИ ЖИЛАМИ, МАРКИ АВВГ, НА НАПРЯЖЕНИЕ 660 В, С ЧИСЛОМ ЖИЛ И СЕЧЕНИЕМ 2Х2,5 КВ.ММ	1000М	0,05
<b>ОБОРУДОВАНИЕ</b>				
55	T ЗАТВОР	ЗАТВОР 1,5Х1,0М	ТН	1,16

Составил: \_\_\_\_\_ АЗИЗОВА

03.23 00.15

03.23

03.23 00.15

03.23

03.23



Ориентация в пространстве



Размеры

Условные обозначения

+5

+49

89.81

89.20

89.28

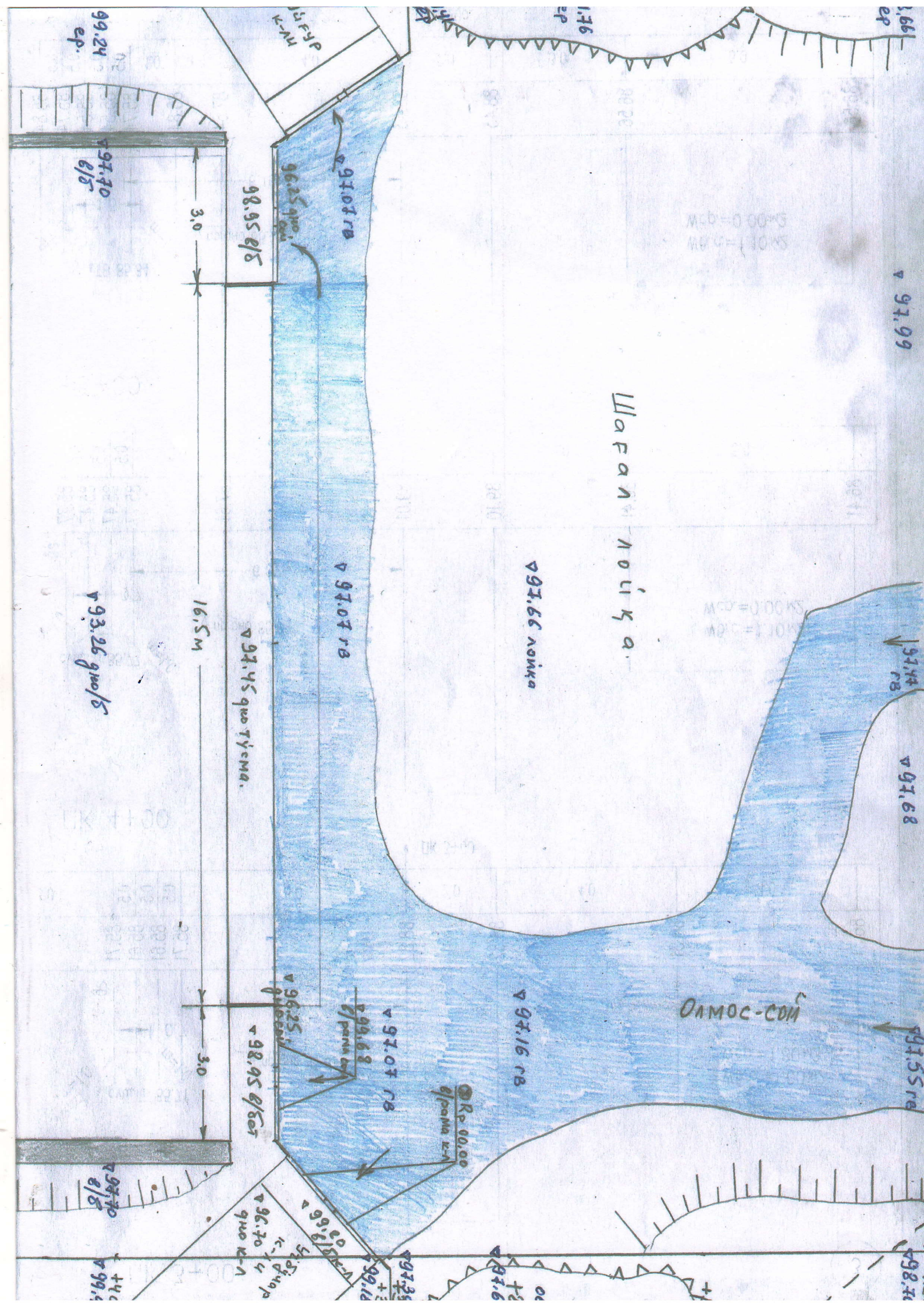
89.20

89.20

89.71

88  
89  
88  
88  
88  
88  
88

88  
88  
88  
88  
88  
88  
88



99.24 ep.

15.54P K-M

1.36 ep

1.66 ep

91.70 e/s

3.0

98.95 e/s

96.25 qno i

91.07 rB

Шапан нолика

91.66 лонка

91.07 rB

91.45 qno tyсma.

16.5M

93.26 qno/s

91.98 rB

91.68

ОАМОС-СОМ

91.16 rB

91.55 rB

96.25 i qno

91.68 e/poma b

91.07 rB

Rp 00.00 e/poma K-A

98.95 e/sot

3.0

91.70 e/s

96.70 qno K-A

99.66

99.12

91.35

91.16

91.70

91.70



O'ZBEKISTON RESPUBLIKASI QURILISH VAZIRLIGI  
«SHAHARSOZLIK HUJJATLARI EKSPERTIZASI»  
DAVLAT UNITAR KORXONASI

Наманган вилояти

Namangan viloyati 160100, Namangan shahri, A.Temur ko'chasi, 105-uy, Tel. (69)-233-02-50, E-mail:  
namexpert@umail.uz www.mc.uz www.mc.uz

Holati: Ijobiy

Direktor: Isakdjanov Avazbek Ismondjonovich

Sana: 17-11-2022 yil



**Yig'ma ekspert xulosasi № 74275**

**Obyekt nomi** «Namangan viloyati Pop tumanidan oqib o'tgan Olmossoy soyidagi bo'lim hisobidan bo'lgan suv taqsimlovchi gidroinshootni joriy ta'mirlash»

**Buyurtmachi** - Pop tuman irrigatsiya bo'limi

**Bosh loyihachi** - "SUVLOYIHA" MCHJ

**Litsenziya** №001645 18.02.2021 yilda O'zbekiston Respublikasi Qurilish vazirligi tomonidan berilgan

**Moliyalashtirish manbai** - Byudjet

**Bosh pudratchi** - Tanlov asosida

**Qurilish turi** Joriy ta'mirlash

**Murojaat raqami:** № 65553

**1. Loyihalash uchun asos**

- 1.1. O'zbekiston Respublikasi Vazirlar Mahkamasining 10.05.2022 yildagi 243-sonli qarori.
- 1.2. Buyurtmachi tomonidan tasdiqlangan loyiha topshirig'i.
- 1.3. Loyiha va tadqiqot ishlari uchun tuzilgan 24.10.2022 yildagi 733105-sonli shartnoma.
- 1.4. Belgilangan tartibda buyurtmachi tomonidan tasdiqlangan ob'ektning nuqson dalolatnomasi.

**2. Ekspertiza uchun taqdim etilgan materiallar**

- 2.1. Tushuntirish yozuvi.
- 2.2. Ta'mirlash ishlari qiymati.
- 2.3. Hisoblar.
- 2.4. Lokal resurs smeta va lokal resurs qaydnoma.
- 2.5. Nuqson dalolatnoma.

**3. Loyiha yechimlarining qisqacha mazmuni**

**4. Loyihalananayotgan ob'ektning muhandislik ta'minoti:**

## 5. Loyihani kelishilganligi to'g'risida hujjatlar.

## 6. Ekspertiza natijalari.

6.1. Ekspertiza natijalariga ko'ra buyurtmachining boshqa xarajatlarisiz va qo'shimcha qiymat solig'i (QQS) bilan 166 113,493 qilib belgilandi. Xususan:

Qurilish-montaj ishlari:	114 609,299	ming so'm
Asbob-uskunalar:	29 837,217	ming so'm
QQS:	21 666,977	ming so'm

6.2. Yakuniy xarajat buyurtmachi va pudratchi tomonidan qurilish tugagandan so'ng nazorat o'lchovi natijalari asosida aniqlanadi.

6.3. Ekspertizadan o'tkazish uchun taqdim etilgan loyiha hujjatlarining to'liqligi, ma'lumotlarning ishonchiligi yuzasidan buyurtmachi va qabul qilingan loyiha yechimlari yuzasidan ishlab chiquvchi javobgar hisoblanadi.

## 7. Xulosalar.

7.1. Ekspertiza natijalarini hisobga olgan holda "Namangan viloyati Pop tumanidan oqib o'tgan Olmossoy soyidagi bo'lim hisobidan bo'lgan suv taqsimlovchi gidroinshootni joriy ta'mirlash" loyiha qiymati kelgusida ko'rib chiqish va tasdiqlashga tavsiya etiladi.

**Bosh mutaxassis:** Jalilov Shokirjon Zokirjonovich