



OPTIMAL
ARCHITECT GROUP

РАЗРАБОТЧИК ООО "OPTIMAL ARCHITECT GROUP"
ЛИЦЕНЗИЯ ГОСАРХИТЕКТСТРОЯ Р.УЗ. № АЛ-001431
РАЗРАБОТАНО ПО РЕСУРСАМ ШНК Р.УЗ.

СМЕТНАЯ ДОКУМЕНТАЦИЯ

РАСЧЕТ СТОИМОСТИ СТРОИТЕЛЬНЫХ РАБОТ АСФАЛЬТНОГО ПОКРЫТИЯ
РАСПОЛОЖЕННОГО ПО АДРЕСУ: ФЕРГАНСКАЯ ОБЛАСТЬ, КУВИНСКИЙ
РАЙОН, КАЛИНПУСТИН МСГ УЛИЦЫ КАЛИНПУСТИН, КОНИЗАР ВА
КАБРИСТОН

ДИРЕКТОР

ЧОРИЕВ З. Б.

ИНЖЕНЕР СМЕТЧИК

АБДУРАХМАНОВ Ш. И.



ТАШКЕНТ - 2022



O'ZBEKISTON RESPUBLIKASI QURILISH VAZIRLIGI
«SHAHARSOZLIK HUJJATLARI EKSPERTIZASI»
DAVLAT UNITAR KORXONASI

Тошкент вилояти

Toshkent viloyati Toshkent sh., 100011, Abay ko'ch., 6-uy Tel: +998 71 244-43-56, Faks: +998 71 244-26-05, e-mail: vilekspertiza@mail.ru www.mc.uz

Holati: Ijobiy

Direktor: NORBAYEV DUSMUROT ELOMONOVICH

Sana: 21-11-2022 yil



Yig'ma ekspert xulosasi № 76214

Obyekt nomi «Фарғона вилояти, Кува тумани, Қалинпўстин МФЙ ички йўлларини жорий таъмирлаш»

Buyurtmachi - «Фарғона минтақавий йўлларига буюртмачи хизмати» ДУК

Bosh loyihachi - ООО «Optimal Architect Group»

Litsenziya № АЛ-001431 30-12-2021г.

Moliyalashtirish manbai - Республиканский бюджет

Bosh pudratchi - Определяется по результатам конкурсных торгов

Qurilish turi Жорий таъмирлаш

Murojaat raqami: № 66731

1. Loyihalash uchun asos

1.1. Постановление Президента Р.Уз. №5072 от 13.04.2021г.

1.1. Задание на проектирование по объекту «Фарғона вилояти, Кува тумани, Қалинпўстин МФЙ ички йўлларини жорий таъмирлаш», утвержденное заказчиком «Фарғона минтақавий йўлларига буюртмачи хизмати» ДУК и согласованное проектной организацией ООО «Optimal Architect Group» от 2022г.

2. Ekspertiza uchun taqdim etilgan materiallar

2.1. Дефектный акт по объекту «Фарғона вилояти, Кува тумани, Қалинпўстин МФЙ ички йўлларини жорий таъмирлаш», утвержденное заказчиком «Фарғона минтақавий йўлларига буюртмачи хизмати» ДУК и согласованное проектной организацией ООО «Optimal Architect Group» от 2022г.

2.2. Расчет стоимости работ в текущих ценах в сумме 1 096 551,675тыс.сум с НДС и без затрат заказчика,

2.3. Ведомость потребных ресурсов и локальные ресурсные ведомости.

3. Loyiha yechimlarining qisqacha mazmuni

3.1. Представленной сметной документацией и утвержденным дефектным актом предусматриваются следующие работы:

-протяженность -2815п.м.

-ширина дороги -3,5п.м.

- демонтаж асфальтобетонного покрытия;
- планировка площадей механизированным способом;
- устройство оснований и покрытий из песчано-гравийных смесей;
- устройство подстилающих и выравнивающих слоев оснований из щебня;
- устройство подгрунтовки из битумной эмульсии;
- устройство покрытия из горячих пористых мелкозернистых асфальтобетонных смесей асфальтоукладчиками и толщиной слоя 5 см и др.

3.2. Расчетная сметная документация составлена в соответствии с Постановлениями КМ РУз. от 11.06.2003 г. №261 «О переходе на договорные текущие цены при реализации инвестиционных проектов», от 12.05.2004 г. №226 «О внесении изменений в некоторые решения Правительства Уз», ШНК 4.01.16-09 «Правила по определению стоимости строительства в договорных текущих ценах».

В основе расчета использован ресурсный метод.

Ресурсные ведомости составлены с использованием действующей в республике сметно-нормативной базы.

Стоимости основных строительных материалов, конструкций, изделий и оборудования уточнено в соответствии с каталогом текущих цен, разрабатываемого ежеквартально, цен на биржах и ярмарках строительных материалов, оптово-отпускных цен заводов-изготовителей.

4. Loyihalana yotgan ob'ektning muhandislik ta'minoti:

5. Loyihani kelishilganligi to'g'risida hujjatlar.

-заказчиком - «Фаргона минтақавий йулларига буюртмачи хизмати» ДУК от 2022г.

6. Ekspertiza natijalari.

6.1. В процессе рассмотрения в документацию внесены изменения и дополнения.

-откорректированы и уточнены сметные нормы, затраты основных строительных материалов, затраты, затраты на эксплуатацию машин и механизмов и др.

6.2. По результатам экспертного рассмотрения стоимость работ составила в текущих ценах в сумме 1 096 551,675тыс.сум с НДС и без затрат заказчика.

Отмечается, что в сметном расчете уровень прочих затрат подрядной организации принят в размере 20,92%.

6.3. При производстве демонтажных работ, стоимость возврата материалов определить совместно с заказчиком и подрядчиком.

6.4. Документация представлена на экспертное рассмотрение без замечаний заказчика.

6.5. Заказчику, до утверждения, необходимо согласовать документацию со всеми заинтересованными организациями в установленном порядке.

7. Xulosalar.

7.1. Расчет стоимости сметной документации в текущих ценах по объекту «Фаргона вилояти, Кува тумани, Қалинпўстин МФЙ ички йўллари жорий таъмирлаш», с учетом результатов

экспертизы рекомендуется для дальнейшему рассмотрению и утверждению со стоимостью в сумме 1 096 551,675тыс.сум с НДС и без затрат заказчика.

7.2.В соответствии с «Временным положением о порядке определения стоимости строительства объектов в договорных текущих ценах», утвержденным Постановлением Кабинета Министров РУз. от 11.06.2003 г. №261 и Постановлением Кабинета Министров РУз. №46 от 31.01.2022г., стоимость работ для проведения конкурсных торгов принимает заказчик с учетом требований действующих нормативных документов и др.

Bosh mutaxassis: RASULOV ELDOR G'ANIYEVICH

ПОЯСНИТЕЛЬНАЯ ЗАПИСКА

В соответствии с письмом заказа № _____ от _____, 2022 г. на составление сметной документации, проведен расчет стартовой стоимости в текущих ценах по объекту:

РАСЧЕТ СТОИМОСТИ СТРОИТЕЛЬНЫХ РАБОТ АСФАЛЬТНОГО ПОКРЫТИЯ РАСПОЛОЖЕННОГО ПО АДРЕСУ: ФЕРГАНСКАЯ ОБЛАСТЬ, КУВИНСКИЙ РАЙОН, КАЛИНПЎСТИН МСГ УЛИЦЫ КАЛИНПЎСТИН, КОНИЗАР ВА КАБРИСТОН

Стоимость определена согласно составленной локальной ресурсной ведомости.

Затраты труда рабочих-строителей составляют **404,41** чел/час.

Расчет заработной платы принят по Каталогу текущих цен... за I квартал 2022 года - 14990,21 сум/час без учета начисление на социальное страхование по г. Ташкенту

Цены на строительные материалы и материальные ресурсы приняты по каталогу текущих цен за I квартал 2022 года..утвержденного Гос.комстата Р.Уз.

Затраты на эксплуатацию строительных машин и механизмов приняты по маркам по прогнозным ценам ЦЭРиЦКС на 01.01.2020г

Прочие затраты Подрядчика (Пп) определены в пределах 20,92 % от суммы прямых затрат

Затраты на страхование строительных рисков приняты в соответствии с п. 1 постановления Кабинета Министров Республики Узбекистан от 20 декабря 1999 года № 532 «Об обязательном страховании строительных рисков при возведении объектов за счет государственных средств и кредитов под правительственную гарантию».

Коэффициент риска определяется исходя из прогнозируемого индекса роста цен в строительстве на очередной год, для данного объекта коэффициент риска в смету не включен из-за короткого строка строительства.

Рекомендуемая стартовая стоимость в текущих ценах по объекту:

РАСЧЕТ СТОИМОСТИ СТРОИТЕЛЬНЫХ РАБОТ АСФАЛЬТНОГО ПОКРЫТИЯ РАСПОЛОЖЕННОГО ПО АДРЕСУ: ФЕРГАНСКАЯ ОБЛАСТЬ, КУВИНСКИЙ РАЙОН, КАЛИНПЎСТИН МСГ УЛИЦЫ КАЛИНПЎСТИН, КОНИЗАР ВА КАБРИСТОН

определилась в сумме **1096551,675** тыс.сум
(Один миллиард девяносто шесть миллионов пятьсот пятьдесят одна тысяча шестьсот семьдесят пять) сум с учетом НДС и носит рекомендательный характер.

Расчетная стартовая стоимость в текущих ценах объекта:

**РАСЧЕТ СТОИМОСТИ СТРОИТЕЛЬНЫХ РАБОТ АСФАЛЬТНОГО ПОКРЫТИЯ
РАСПОЛОЖЕННОГО ПО АДРЕСУ: ФЕРГАНСКАЯ ОБЛАСТЬ, КУВИНСКИЙ
РАЙОН, КАЛИНПЎСТИН МСГ УЛИЦЫ КАЛИНПЎСТИН, КОНИЗАР ВА
КАБРИСТОН**

№ п.п.	Наименование затрат	Стоимость в текущих ценах (тыс. сум)
1	Основная заработная плата рабочих-строителей	6062,176
	Отчисление на социальное страхование	727,461
2	Эксплуатация машин и механизмов	59749,142
3	Строительные материалы, изделия и конструкции с учетом транспортных услуг (3%)	670596,954
4	Транспортные расходы на перевозку	51421,326
5	Оборудование с учетом транспортных услуг (2%)	
Итого:		788557,059
6	Прочие затраты подрядчика (20,92 %)	164966,137
7	Затраты на страхования объекта (0,4%)	0,000
Итого стоимость в договорных текущих ценах без учета НДС		953523,196
Итого стоимость в договорных текущих ценах с учетом НДС		143028,479
8	Прочие затраты и расходы Заказчика (0 %)	0,000
Всего стоимость в текущих ценах с учетом НДС и с учетом прочих затрат Заказчика:		1096551,675

СОСТАВИЛ

ПРОВЕРИЛ



[Handwritten signature]

АБДУРАХМАНОВ Ш. И.

ЧОРИЕВ З. Б.

Определение стартовой стоимости в текущих ценах объекта:

РАСЧЕТ СТОИМОСТИ СТРОИТЕЛЬНЫХ РАБОТ АСФАЛЬТНОГО ПОКРЫТИЯ РАСПОЛОЖЕННОГО ПО АДРЕСУ: ФЕРГАНСКАЯ ОБЛАСТЬ, КУВИНСКИЙ РАЙОН, КАЛИНПЎСТИН МСГ УЛИЦЫ КАЛИНПЎСТИН, КОНИЗАР ВА КАБРИСТОН

В соответствии с требованиями приложения № 1 к постановлению Кабинета Министров от 11.06.03 г. № 261 «О переходе на договорные текущие цены при реализации инвестиционных проектов, осуществляемых за счет централизованных капитальных вложений» стоимость строительства объекта рассчитываем по ресурсному методу.

Стоимость объекта и затраты включаемые в стоимость объекта, определяются по ресурсным сметам, прошедшим Госэкспертизу, и другим данным заказчика и носят рекомендательный характер.

Определяем стоимость по затратам:

I. Затраты на заработную плату:

Определяем путем умножения трудозатрат рабочих-строителей на текущую стоимость 1 человеко-часа (в сумах) на коэффициент, учитывающий размер отчисления на социальное страхование по формуле:

$$Сзп = \text{Траб} \times Сч \times Ксс,$$

где:

Траб – трудозатраты рабочих-строителей, определяемые в составе ресурсных смет;

Сч – среднечасовая заработная плата рабочих-строителей, исчисляемая исходя из уровня среднестатистической месячной заработной платы строителей;

Ксс – коэффициент, учитывающий размер отчислений на социальное страхование.

Исчисление среднечасовой заработной платы производим по формуле:

$$Сч = Змс : \Phi,$$

Расчет заработной платы принят по Каталогу текущих цен... за I квартал 2022 года - 14990.21 сум/час без учета начисление на социальное страхование по г. Ташкенту

Трудозатраты по ресурсной смете – Траб = 404,4090 чел-час;

Основная заработная плата рабочих-строителей:

$$Сзп = 404,4090 \times 14990,21 : 1000 = 6062,176 \text{ тыс. сум}$$

Отчисление на социальное страхование 12 % от основной заработной платы:

$$6062,176 \times 12 : 100 = 727,461 \text{ тыс. сум}$$

Основная заработная плата рабочих-строителей с отчислением на социальное

страхование составила - 6062,176 + 727,462 = 6789,638 тыс. сум

II. Затраты на эксплуатацию машин и механизмов

Стоимость затрат на эксплуатацию машин и механизмов при определении стоимости строительства объекта принимаем по текущим ценам исходя из нормативной потребности в машино-часах по ресурсной смете и среднесложившейся по мониторингу "Центра..." Госархитектстроа цены машино-часа соответствующего вида машин по формуле:

$$Сэм = ЭМ \times Цпр,$$

где:

ЭМ – объем эксплуатации машин и механизмов в часах;

Цпр – текущие цены на эксплуатацию машин и механизмов в час/сум.

Затраты на эксплуатацию машин и механизмов:

Количество маш/часов по ресурсной смете:

ЭМ = маш/час (расчет № 1).

Стоимость затрат на эксплуатацию машин и механизмов составляет в текущих ценах - Сэм = **59749,142** тыс.сум (расчет № 1).

III. Затраты на приобретение строительных материалов, изделий и конструкций

Затраты на приобретение строительных материалов, изделий и конструкций определяем согласно ресурсных смет, с применением средних цен на единицу, сложившихся по Республики Узбекистан, по формуле:

$$См = См1 + См2 + См3 + \dots + Смn,$$

где:

См1, См2, См3, Смn – стоимость отдельных видов строительных материалов, изделий и конструкций: $Смn = N \times Цср$,

где:

N – количество отдельного вида строительного материала, изделия и конструкции требуемого для строительства объекта;

Цср – средняя цена на единицу строительного материала, изделия и конструкции.

Общая стоимость строительных материалов, изделий и конструкций с учетом транспортных услуг составляет: **670596,954** тыс.сум (расчет № 2).

Транспортные расходы на перевозку: **51421,326** тыс.сум (расчет № 2).

Общая стоимость кабельно-проводниковой продукции с учетом транспортных услуг составляет: **0,000** тыс.сум (расчет № 2).

IV. Затраты на приобретение оборудования

Затраты на приобретение оборудования определяем тем же путем, как и строительные материалы:

Общая стоимость оборудования с учетом транспортных услуг и налоговых начислений составляет: тыс.сум (расчет № 3).

I – IV. Структура прямых затрат

№ п.п	Наименование затрат	Стоимость в текущих ценах (тыс.сум)	Структура в %
1	Основная заработная плата рабочих-строителей	6062,176	0,77
	Отчисление на социальное страхование	727,461	0,09
2	Эксплуатация машин и механизмов	59749,142	7,58
3	Строительные материалы, изделия и конструкции с учетом транспортных услуг	722018,280	91,56
4	Оборудование	0,000	0,00
	Итого:	788557,059	100,0

V. Прочие затраты подрядчика

Прочие затраты подрядчика (Пп) определены в пределах 20,92 % от суммы прямых затрат.

Пп - 788557,059 x 20,92 : 100 = 164966,137 тыс.сум
Итого: 788557,059 + 164966,137 = 953523,196 тыс.сум

VI. Страхование строительных рисков

Страхование строительных рисков приняты в соответствии с Постановлением Кабинета Министров Республики Узбекистан «Об обязательном страховании строительных рисков при возведении объектов за счет государственных средств и кредитов под государственную гарантию» от 20 декабря 1999 года № 532.

Предельные тарифы по обязательному страхованию строительных рисков составляют 0,4 % от страховой суммы (80 % от полной стоимости объекта):

Ср - 953523,196 x x = 0,000 тыс.сум

Всего стоимость в текущих ценах без учета НДС:

Итого: 953523,196 + 0,000 = 953523,196 тыс.сум

Всего стоимость в текущих ценах с учетом НДС:

Ц = 953523,196 x 1,15 = 1096551,675 тыс.сум

СОСТАВИЛ

ПРОВЕРИЛ

АБДУРАХМАНОВ Ш. И.

ЧОРИЕВ З. Б.

РАСЧЕТ СТОИМОСТИ СТРОИТЕЛЬНЫХ РАБОТ АСФАЛЬТНОГО ПОКРЫТИЯ РАСПОЛОЖЕННОГО ПО АДРЕСУ: ФЕРГАНСКАЯ ОБЛАСТЬ, КУВИНСКИЙ РАЙОН, КАЛИНПУСТИН МСГ УЛИЦЫ КАЛИНПУСТИН, КОНИЗАР ВА КАБРИСТОН

(наименование стройки)

ЛОКАЛЬНАЯ РЕСУРСНАЯ ВЕДОМОСТЬ №

(локальная ресурсная смета)

на

(наименование работ и затрат, наименование объекта)

Основание

N п.п.	Шифр номера нормативов и коды ресурсов	Наименование работ и затрат	Единица измерения	Количество	
				на ед измерения	по проектным данным
1	2	3	4	5	6
РАЗДЕЛ 1. КАЛИНПУСТИН, КОНИЗАР ВА КАБРИСТОН КУЧАСИ					
1	E2713-003-01	РАЗБОРКА АСФАЛЬТОБЕТОННОГО ПОКРЫТИЯ И ОСНОВАНИЯ ТОЛЩИНОЙ 5 СМ ХОЛОДНОЙ ФРЕЗОЙ " SF=1000С "	1000M2	2,6500	
1.1	3	ЗАТРАТЫ ТРУДА МАШИНИСТОВ			
1.2	163	АВТОМОБИЛИ-САМОСВАЛЫ ГРУЗОПОДЪЕМНОСТЬЮ ДО 10 Т	ЧЕЛ.-Ч	26,66	70,649
1.3	3486	ДОРОЖНАЯ ФРЕЗА SF 1000С	МАШ.-Ч	13,33	35,3245
2	E0102-027-02	ПЛАНИРОВКА ПЛОЩАДЕЙ МЕХАНИЗИРОВАННЫМ СПОСОБОМ, ГРУППА ГРУНТОВ 2	1000M2	6,7360	
2.1	3	ЗАТРАТЫ ТРУДА МАШИНИСТОВ			
2.2	107	АВТОГРЕЙДЕРЫ СРЕДНЕГО ТИПА 99 (135) КВТ (Л.С.)	ЧЕЛ.-Ч	1,1	7,4096
2.3	258	БУЛЬДОЗЕРЫ ПРИ РАБОТЕ НА ДРУГИХ ВИДАХ СТРОИТЕЛЬСТВА 79 (108) КВТ (Л.С.)	МАШ.-Ч	0,43	2,8965
3	E2704-003-05 ДОП. 4	УСТРОЙСТВО ОСНОВАНИЙ И ПОКРЫТИЙ ИЗ ПЕСЧАНО-ГРАВИЙНЫХ СМЕСЕЙ ОДНОСЛОЙНЫХ ТОЛЩИНОЙ 12 СМ	1000M2	1,6200	
3.1	1	ЗАТРАТЫ ТРУДА РАБОЧИХ-СТРОИТЕЛЕЙ			
3.2	3	ЗАТРАТЫ ТРУДА МАШИНИСТОВ	ЧЕЛ.-Ч	41,6	67,392
3.3	107	АВТОГРЕЙДЕРЫ СРЕДНЕГО ТИПА 99 (135) КВТ (Л.С.)	ЧЕЛ.-Ч	19,69	31,8978
3.4	112	АВТОПОГРУЗЧИКИ 5 Т	МАШ.-Ч	2,32	3,7584
3.5	1135	МАШИНЫ ПОЛИВОМОЕЧНЫЕ 6000 Л	МАШ.-Ч	5,92	9,5904
3.6	2845	КАТКИ ДОРОЖНЫЕ САМОХОДНЫЕ КОМБИНИРОВАННЫЕ 13 Т НАММ ND 110 S/N	МАШ.-Ч	1,43	2,3166
3.7	2846	КАТКИ ДОРОЖНЫЕ 30 Т НАММ 35 S/N	МАШ.-Ч	4,09	6,6258
3.8	3093	КАТКИ ДОРОЖНЫЕ САМОХОДНЫЕ КОМБИНИРОВАННЫЕ БОЛЬШИХ ТИПОРАЗМЕРОВ ТИПА КАТКОВ ФИРМЫ "ВОМАГ" С РАБОЧЕЙ МАССОЙ ОТ 8,8 ДО 9,2 Т	МАШ.-Ч	0,92	1,4904
3.9	9219	ВОДА			
3.10	41398	ПЕСЧАНО-ГРАВИЙНАЯ СМЕСЬ ИЛИ ЩЕБЕНОЧНО-ПЕСЧАНАЯ СМЕСЬ ОПТИМАЛЬНОГО ГРАНУЛОМЕТРИЧЕСКОГО СОСТАВА	M3	10,5	17,01
4	E2704-003-08 ДОП. 7 К=2	ВЫЧИТАЕТСЯ ПОЗИЦИЯ: НА КАЖДЫЙ 1 СМ ИЗМЕНЕНИЯ ТОЛЩИНЫ СЛОЯ ДОБАВЛЯТЬ К НОРМАМ С 27-04-003-05 ПО 27-04-003-07	1000 M2 ОСНОВА НИЯ ИЛИ ПОКРЫТИ Я	-1,6200	
4.1	3	ЗАТРАТЫ ТРУДА МАШИНИСТОВ			
4.2	2845	КАТКИ ДОРОЖНЫЕ САМОХОДНЫЕ КОМБИНИРОВАННЫЕ 13 Т НАММ ND 110 S/N	ЧЕЛ.-Ч	1,1	-1,782
4.3	3093	КАТКИ ДОРОЖНЫЕ САМОХОДНЫЕ КОМБИНИРОВАННЫЕ БОЛЬШИХ ТИПОРАЗМЕРОВ ТИПА КАТКОВ ФИРМЫ "ВОМАГ" С РАБОЧЕЙ МАССОЙ ОТ 8,8 ДО 9,2 Т	МАШ.-Ч	0,5	-0,81
4.4	41398	ПЕСЧАНО-ГРАВИЙНАЯ СМЕСЬ ИЛИ ЩЕБЕНОЧНО-ПЕСЧАНАЯ СМЕСЬ ОПТИМАЛЬНОГО ГРАНУЛОМЕТРИЧЕСКОГО СОСТАВА	МАШ.-Ч	0,6	-0,972
5	E2704-001-04	УСТРОЙСТВО ПОДСТИЛАЮЩИХ И ВЫРАВНИВАЮЩИХ СЛОЕВ ОСНОВАНИЙ ИЗ ЩЕБНЯ 5 СМ	M3	22	-35,64
5.1	1	ЗАТРАТЫ ТРУДА РАБОЧИХ-СТРОИТЕЛЕЙ			
5.2	3	ЗАТРАТЫ ТРУДА МАШИНИСТОВ	ЧЕЛ.-Ч	21,6	98,4204
5.3	107	АВТОГРЕЙДЕРЫ СРЕДНЕГО ТИПА 99 (135) КВТ (Л.С.)	ЧЕЛ.-Ч	19,72	89,8542
5.4	112	АВТОПОГРУЗЧИКИ 5 Т	МАШ.-Ч	1,79	8,1561
5.5	258	БУЛЬДОЗЕРЫ ПРИ РАБОТЕ НА ДРУГИХ ВИДАХ СТРОИТЕЛЬСТВА 79 (108) КВТ (Л.С.)	МАШ.-Ч	2,46	11,209
5.6	626	КАТКИ ДОРОЖНЫЕ САМОХОДНЫЕ НА ПНЕВМОКОЛЕСНОМ ХОДУ 30 Т	МАШ.-Ч	2,35	10,7078
5.7	1135	МАШИНЫ ПОЛИВОМОЕЧНЫЕ 6000 Л	МАШ.-Ч	12,21	55,6349
5.8	9219	ВОДА	МАШ.-Ч	0,91	4,1464
6	СЦЕНА-1	ЩЕБЕНЬ ИЗ ПРИРОДНОГО КАМНЯ ДЛЯ СТРОИТЕЛЬНЫХ РАБОТ ФРАКЦИИ 5-20 ММ	M3	7	31,8955
7	E2706-026-01	УСТРОЙСТВО ПОДГРУНТОВКИ ИЗ БИТУМНОЙ ЭМУЛЬСИИ ПЕРЕД УСТРОЙСТВОМ ВЕРХНЕГО СЛОЯ ПОКРЫТИЯ ИЗ РАСЧЕТА 0,5 Л/М2	M3 Т	501,2150	4,5565
7.1	3	ЗАТРАТЫ ТРУДА МАШИНИСТОВ			
7.2	108	АВТОГУДРОНАТОРЫ 3500 Л	ЧЕЛ.-Ч	0,58	2,6428
7.3	58676	БИТУМНАЯ ЭМУЛЬСИЯ	МАШ.-Ч	0,29	1,3214
8	E2713-010-01 ДОП. 9	УСТРОЙСТВО ПОКРЫТИЯ ИЗ ГОРЯЧИХ ПЛОТНЫХ МЕЛКОЗЕРНИСТЫХ АСФАЛЬТОБЕТОННЫХ СМЕСЕЙ АСФАЛЬТОУКЛАДЧИКАМИ ТИПА "VOGELE" ПРИ ШИРИНЕ УКЛАДКИ ДО 6 М И ТОЛЩИНОЙ СЛОЯ 4 СМ	1000 M2	9,1310	
8.1	1	ЗАТРАТЫ ТРУДА РАБОЧИХ-СТРОИТЕЛЕЙ			
8.2	3	ЗАТРАТЫ ТРУДА МАШИНИСТОВ	ЧЕЛ.-Ч	16,63	151,8485
8.3	97	АВТОМОБИЛИ-САМОСВАЛЫ ГРУЗОПОДЪЕМНОСТЬЮ ДО 30 Т	ЧЕЛ.-Ч	9,38	85,6488
8.4	464	ГУДРОНАТОРЫ РУЧНЫЕ	МАШ.-Ч	1,44	13,1486
8.5	1135	МАШИНЫ ПОЛИВОМОЕЧНЫЕ 6000 Л	МАШ.-Ч	0,24	2,1914
8.6	2798	РЕЗЧИКИ ШВОВ ДИСКОВЫЕ	МАШ.-Ч	0,5	4,5655
8.7	3097	УКЛАДЧИКИ АСФАЛЬТОБЕТОНА ТИПА "VOGELE" С ШИРИНОЙ УКЛАДКИ ДО 6,5 М	МАШ.-Ч	0,12	1,0957
8.8	3348	КАТКИ САМОХОДНЫЕ ДОРОЖНЫЕ ВИБРАЦИОННЫЕ ТИПА "DYNAPAC", "НАММ", "ВОМАГ", 8 Т	МАШ.-Ч	1,44	13,1486
8.9	3349	КАТКИ САМОХОДНЫЕ ДОРОЖНЫЕ ВИБРАЦИОННЫЕ ТИПА "DYNAPAC", "НАММ", "ВОМАГ", 10 Т	МАШ.-Ч	3,08	28,1235

1	2	3	4	5	6
8.10	3350	КАТКИ САМОХОДНЫЕ ДОРОЖНЫЕ ВИБРАЦИОННЫЕ ТИПА "DYNAPAC", "HAMM", "BOMAG", 13 Т	МАШ -Ч	1,55	14,1531
8.11	6076	АСФАЛЬТОБЕТОННАЯ СМЕСЬ ПЛОТНАЯ МЕЛКОЗЕРНИСТАЯ	Т	96,6	882,0546
8.12	9219	ВОДА	МЗ	0,9	8,2179
8.13	30135	БИТУМ	Т	0,0108	0,098615
9	E2713-011-01 ДОП. 9 К=2	ПРИ ИЗМЕНЕНИИ ТОЛЩИНЫ ПОКРЫТИЯ НА 0,5 СМ ДОБАВЛЯТЬ К НОРМЕ 27-13-010-01	1000 М2	9,1310	
9.1	1	ЗАТРАТЫ ТРУДА РАБОЧИХ-СТРОИТЕЛЕЙ	ЧЕЛ -Ч	1,16	10,592
9.2	3	ЗАТРАТЫ ТРУДА МАШИНИСТОВ	ЧЕЛ -Ч	0,72	6,5743
9.3	97	АВТОМОБИЛИ-САМОСВАЛЫ ГРУЗОПОДЪЕМНОСТЬЮ ДО 30 Т	МАШ -Ч	0,36	3,2872
9.4	464	ГУДРОНАТОРЫ РУЧНЫЕ	МАШ -Ч	0,06	0,54786
9.5	2798	РЕЗЧИКИ ШВОВ ДИСКОВЫЕ	МАШ -Ч	0,03	0,27393
9.6	3097	УКЛАДЧИКИ АСФАЛЬТОБЕТОНА ТИПА "VOGELE" С ШИРИНОЙ УКЛАДКИ ДО 6,5 М	МАШ -Ч	0,36	3,2872
9.7	6076	АСФАЛЬТОБЕТОННАЯ СМЕСЬ ПЛОТНАЯ МЕЛКОЗЕРНИСТАЯ	Т	24,22	221,1528
9.8	30135	БИТУМ	Т	0,0028	0,025567
РАЗДЕЛ 2. КОНИЗАР КУЧАСИ					
10	E2713-003-01	РАЗБОРКА АСФАЛЬТОБЕТОННОГО ПОКРЫТИЯ И ОСНОВАНИЯ ТОЛЩИНОЙ 5 СМ ХОЛОДНОЙ ФРЕЗОЙ " SF=1000С "	1000М2	1,0850	
10.1	3	ЗАТРАТЫ ТРУДА МАШИНИСТОВ	ЧЕЛ -Ч	26,66	28,9261
10.2	163	АВТОМОБИЛИ-САМОСВАЛЫ ГРУЗОПОДЪЕМНОСТЬЮ ДО 10 Т	МАШ -Ч	13,33	14,4631
10.3	3486	ДОРОЖНАЯ ФРЕЗА SF 1000С	МАШ -Ч	13,33	14,4631
11	E2704-003-05 ДОП. 4	УСТРОЙСТВО ОСНОВАНИЙ И ПОКРЫТИЙ ИЗ ПЕСЧАНО-ГРАВИЙНЫХ СМЕСЕЙ ОДНОСЛОЙНЫХ ТОЛЩИНОЙ 12 СМ	1000М2	1,0850	
11.1	1	ЗАТРАТЫ ТРУДА РАБОЧИХ-СТРОИТЕЛЕЙ	ЧЕЛ -Ч	41,6	45,136
11.2	3	ЗАТРАТЫ ТРУДА МАШИНИСТОВ	ЧЕЛ -Ч	19,69	21,3636
11.3	107	АВТОГРЕЙДЕРЫ СРЕДНЕГО ТИПА 99 (135) КВТ (Л.С.)	МАШ -Ч	2,32	2,5172
11.4	112	АВТОПОГРУЗЧИКИ 5 Т	МАШ -Ч	5,92	6,4232
11.5	1135	МАШИНЫ ПОЛИВОМОЕЧНЫЕ 6000 Л	МАШ -Ч	1,43	1,5515
11.6	2845	КАТКИ ДОРОЖНЫЕ САМОХОДНЫЕ КОМБИНИРОВАННЫЕ 13 Т НАММ ND 110 S/N	МАШ -Ч	4,09	4,4376
11.7	2846	КАТКИ ДОРОЖНЫЕ 30 Т НАММ 35 S/N	МАШ -Ч	0,92	0,9982
11.8	3093	КАТКИ ДОРОЖНЫЕ САМОХОДНЫЕ КОМБИНИРОВАННЫЕ БОЛЬШИХ ТИПОРАЗМЕРОВ ТИПА КАТКОВ ФИРМЫ "BOMAG" С РАБОЧЕЙ МАССОЙ ОТ 8,8 ДО 9,2 Т	МАШ -Ч	5,01	5,4359
11.9	9219	ВОДА	МЗ	10,5	11,3925
11.10	41398	ПЕСЧАНО-ГРАВИЙНАЯ СМЕСЬ ИЛИ ШЕБЕНОЧНО-ПЕСЧАНАЯ СМЕСЬ ОПТИМАЛЬНОГО ГРАНУЛОМЕТРИЧЕСКОГО СОСТАВА	МЗ	132	143,22
12	E2704-003-08 ДОП. 7 К=2	ВЫЧИТАЕТСЯ ПОЗИЦИЯ: НА КАЖДЫЙ 1 СМ ИЗМЕНЕНИЯ ТОЛЩИНЫ СЛОЯ ДОБАВЛЯТЬ К НОРМАМ С 27-04-003-05 ПО 27-04-003-07	1000 М2 ОСНОВАНИЕ ИЛИ ПОКРЫТИЕ	-1,0850	
12.1	3	ЗАТРАТЫ ТРУДА МАШИНИСТОВ	ЧЕЛ -Ч	1,1	-1,1935
12.2	2845	КАТКИ ДОРОЖНЫЕ САМОХОДНЫЕ КОМБИНИРОВАННЫЕ 13 Т НАММ ND 110 S/N	МАШ -Ч	0,5	-0,5425
12.3	3093	КАТКИ ДОРОЖНЫЕ САМОХОДНЫЕ КОМБИНИРОВАННЫЕ БОЛЬШИХ ТИПОРАЗМЕРОВ ТИПА КАТКОВ ФИРМЫ "BOMAG" С РАБОЧЕЙ МАССОЙ ОТ 8,8 ДО 9,2 Т	МАШ -Ч	0,6	-0,651
12.4	41398	ПЕСЧАНО-ГРАВИЙНАЯ СМЕСЬ ИЛИ ШЕБЕНОЧНО-ПЕСЧАНАЯ СМЕСЬ ОПТИМАЛЬНОГО ГРАНУЛОМЕТРИЧЕСКОГО СОСТАВА	МЗ	22	-23,87
13	E2704-001-04	УСТРОЙСТВО ПОДСТИЛАЮЩИХ И ВЫРАВНИВАЮЩИХ СЛОЕВ ОСНОВАНИЙ ИЗ ЩЕБНЯ 5 СМ	100М3	0,5425	
13.1	1	ЗАТРАТЫ ТРУДА РАБОЧИХ-СТРОИТЕЛЕЙ	ЧЕЛ -Ч	21,6	11,718
13.2	3	ЗАТРАТЫ ТРУДА МАШИНИСТОВ	ЧЕЛ -Ч	19,72	10,6981
13.3	107	АВТОГРЕЙДЕРЫ СРЕДНЕГО ТИПА 99 (135) КВТ (Л.С.)	МАШ -Ч	1,79	0,971075
13.4	112	АВТОПОГРУЗЧИКИ 5 Т	МАШ -Ч	2,46	1,3346
13.5	258	БУЛЬДОЗЕРЫ ПРИ РАБОТЕ НА ДРУГИХ ВИДАХ СТРОИТЕЛЬСТВА 79 (108) КВТ (Л.С.)	МАШ -Ч	2,35	1,2749
13.6	626	КАТКИ ДОРОЖНЫЕ САМОХОДНЫЕ НА ПНЕВМОКОЛЕСНОМ ХОДУ 30 Т	МАШ -Ч	12,21	6,6239
13.7	1135	МАШИНЫ ПОЛИВОМОЕЧНЫЕ 6000 Л	МАШ -Ч	0,91	0,493675
13.8	9219	ВОДА	МЗ	7	3,7975
14	СЦЕНА-1	ЩЕБЕНЬ ИЗ ПРИРОДНОГО КАМНЯ ДЛЯ СТРОИТЕЛЬНЫХ РАБОТ ФРАКЦИИ 5-20 ММ	МЗ	59,6750	
15	E2706-026-01	УСТРОЙСТВО ПОДГРУНТОВКИ ИЗ БИТУМНОЙ ЭМУЛЬСИИ ПЕРЕД УСТРОЙСТВОМ ВЕРХНЕГО СЛОЯ ПОКРЫТИЯ ИЗ РАСЧЕТА 0,5 Л/М2	Т	0,5425	
15.1	3	ЗАТРАТЫ ТРУДА МАШИНИСТОВ	ЧЕЛ -Ч	0,58	0,31465
15.2	108	АВТОГУДРОНАТОРЫ 3500 Л	МАШ -Ч	0,29	0,157325
15.3	58676	БИТУМНАЯ ЭМУЛЬСИЯ	Т	1,03	0,558775
16	E2713-010-01 ДОП. 9	УСТРОЙСТВО ПОКРЫТИЯ ИЗ ГОРЯЧИХ ПЛОТНЫХ МЕЛКОЗЕРНИСТЫХ АСФАЛЬТОБЕТОННЫХ СМЕСЕЙ АСФАЛЬТОУКЛАДЧИКАМИ ТИПА "VOGELE" ПРИ ШИРИНЕ УКЛАДКИ ДО 6 М И ТОЛЩИНОЙ СЛОЯ 4 СМ	1000 М2	1,0850	
16.1	1	ЗАТРАТЫ ТРУДА РАБОЧИХ-СТРОИТЕЛЕЙ	ЧЕЛ -Ч	16,63	18,0435
16.2	3	ЗАТРАТЫ ТРУДА МАШИНИСТОВ	ЧЕЛ -Ч	9,38	10,1773
16.3	97	АВТОМОБИЛИ-САМОСВАЛЫ ГРУЗОПОДЪЕМНОСТЬЮ ДО 30 Т	МАШ -Ч	1,44	1,5624
16.4	464	ГУДРОНАТОРЫ РУЧНЫЕ	МАШ -Ч	0,24	0,2604
16.5	1135	МАШИНЫ ПОЛИВОМОЕЧНЫЕ 6000 Л	МАШ -Ч	0,5	0,5425
16.6	2798	РЕЗЧИКИ ШВОВ ДИСКОВЫЕ	МАШ -Ч	0,12	0,1302
16.7	3097	УКЛАДЧИКИ АСФАЛЬТОБЕТОНА ТИПА "VOGELE" С ШИРИНОЙ УКЛАДКИ ДО 6,5 М	МАШ -Ч	1,44	1,5624
16.8	3348	КАТКИ САМОХОДНЫЕ ДОРОЖНЫЕ ВИБРАЦИОННЫЕ ТИПА "DYNAPAC", "HAMM", "BOMAG", 8 Т	МАШ -Ч	3,08	3,3418
16.9	3349	КАТКИ САМОХОДНЫЕ ДОРОЖНЫЕ ВИБРАЦИОННЫЕ ТИПА "DYNAPAC", "HAMM", "BOMAG", 10 Т	МАШ -Ч	1,37	1,4865
16.10	3350	КАТКИ САМОХОДНЫЕ ДОРОЖНЫЕ ВИБРАЦИОННЫЕ ТИПА "DYNAPAC", "HAMM", "BOMAG", 13 Т	МАШ -Ч	1,55	1,6818
16.11	6076	АСФАЛЬТОБЕТОННАЯ СМЕСЬ ПЛОТНАЯ МЕЛКОЗЕРНИСТАЯ	Т	96,6	104,811
16.12	9219	ВОДА	МЗ	0,9	0,9765
16.13	30135	БИТУМ	Т	0,0108	0,011718
17	E2713-011-01 ДОП. 9 К=2	ПРИ ИЗМЕНЕНИИ ТОЛЩИНЫ ПОКРЫТИЯ НА 0,5 СМ ДОБАВЛЯТЬ К НОРМЕ 27-13-010-01	1000 М2	1,0850	
17.1	1	ЗАТРАТЫ ТРУДА РАБОЧИХ-СТРОИТЕЛЕЙ	ЧЕЛ -Ч	1,16	1,2586
17.2	3	ЗАТРАТЫ ТРУДА МАШИНИСТОВ	ЧЕЛ -Ч	0,72	0,7812
17.3	97	АВТОМОБИЛИ-САМОСВАЛЫ ГРУЗОПОДЪЕМНОСТЬЮ ДО 30 Т	МАШ -Ч	0,36	0,3906

1	2	3	4	5	6
17.4	464	ГУДРОНАТОРЫ РУЧНЫЕ			
17.5	2798	РЕЗЧИКИ ШВОВ ДИСКОВЫЕ	МАШ -Ч	0,06	0,0651
17.6	3097	УКЛАДЧИКИ АСФАЛЬТОБЕТОНА ТИПА "VOGELE" С ШИРИНОЙ УКЛАДКИ ДО 6,5 М	МАШ -Ч	0,03	0,03255
17.7	6076	АСФАЛЬТОБЕТОННАЯ СМЕСЬ ПЛОТНАЯ МЕЛКОЗЕРНИСТАЯ	МАШ -Ч	0,36	0,3906
17.8	30135	БИТУМ	T	24,22	26,2787
			T	0,0028	0,003038

ИТОГО ПО ЛОКАЛЬНОЙ РЕСУРСНОЙ ВЕДОМОСТИ:

ТРУДОВЫЕ РЕСУРСЫ					
1	1	ЗАТРАТЫ ТРУДА РАБОЧИХ-СТРОИТЕЛЕЙ			
2	3	ЗАТРАТЫ ТРУДА МАШИНИСТОВ	ЧЕЛ -Ч		404,409
СТРОИТЕЛЬНЫЕ МАШИНЫ И МЕХАНИЗМЫ					
3	97	АВТОМОБИЛИ-САМОСВАЛЫ ГРУЗОПОДЪЕМНОСТЬЮ ДО 30 Т	ЧЕЛ -Ч		363,962
4	107	АВТОГРЕЙДЕРЫ СРЕДНЕГО ТИПА 99 (135) КВТ (Л.С.)	МАШ -Ч		18,3888
5	108	АВТОГУДРОНАТОРЫ 3500 Л	МАШ -Ч		18,2993
6	112	АВТОПОГРУЗЧИКИ 5 Т	МАШ -Ч		1,4787
7	163	АВТОМОБИЛИ-САМОСВАЛЫ ГРУЗОПОДЪЕМНОСТЬЮ ДО 10 Т	МАШ -Ч		28,5571
8	258	БУЛЬДОЗЕРЫ ПРИ РАБОТЕ НА ДРУГИХ ВИДАХ СТРОИТЕЛЬСТВА 79 (108) КВТ (Л.С.)	МАШ -Ч		49,7876
9	464	ГУДРОНАТОРЫ РУЧНЫЕ	МАШ -Ч		16,4958
10	626	КАТКИ ДОРОЖНЫЕ САМОХОДНЫЕ НА ПНЕВМОКОЛЕСНОМ ХОДУ 30 Т	МАШ -Ч		3,0648
11	1135	МАШИНЫ ПОЛИВОМОЕЧНЫЕ 6000 Л	МАШ -Ч		62,2588
12	2798	РЕЗЧИКИ ШВОВ ДИСКОВЫЕ	МАШ -Ч		13,6162
13	2845	КАТКИ ДОРОЖНЫЕ САМОХОДНЫЕ КОМБИНИРОВАННЫЕ 13 Т НАММ ND 110 S/N	МАШ -Ч		9,711
14	2846	КАТКИ ДОРОЖНЫЕ 30 Т НАММ 35 S/N	МАШ -Ч		2,4886
15	3093	КАТКИ ДОРОЖНЫЕ САМОХОДНЫЕ КОМБИНИРОВАННЫЕ БОЛЬШИХ ТИПОРАЗМЕРОВ ТИПА КАТКОВ ФИРМЫ "ВОМАГ" С РАБОЧЕЙ МАССОЙ ОТ 8,8 ДО 9,2 Т	МАШ -Ч		11,9291
16	3097	УКЛАДЧИКИ АСФАЛЬТОБЕТОНА ТИПА "VOGELE" С ШИРИНОЙ УКЛАДКИ ДО 6,5 М	МАШ -Ч		18,3888
17	3348	КАТКИ САМОХОДНЫЕ ДОРОЖНЫЕ ВИБРАЦИОННЫЕ ТИПА "ДУНАРАС", "НАММ", "ВОМАГ", 8 Т	МАШ -Ч		31,4653
18	3349	КАТКИ САМОХОДНЫЕ ДОРОЖНЫЕ ВИБРАЦИОННЫЕ ТИПА "ДУНАРАС", "НАММ", "ВОМАГ", 10 Т	МАШ -Ч		13,9959
19	3350	КАТКИ САМОХОДНЫЕ ДОРОЖНЫЕ ВИБРАЦИОННЫЕ ТИПА "ДУНАРАС", "НАММ", "ВОМАГ", 13 Т	МАШ -Ч		15,8348
20	3486	ДОРОЖНАЯ ФРЕЗА SF 1000С	МАШ -Ч		49,7876
МАТЕРИАЛЬНЫЕ РЕСУРСЫ					
21	6076	АСФАЛЬТОБЕТОННАЯ СМЕСЬ ПЛОТНАЯ МЕЛКОЗЕРНИСТАЯ	T		1234,2971
22	9219	ВОДА	M3		73,2899
23	30135	БИТУМ	T		0,138938
24	41398	ПЕСЧАНО-ГРАВИЙНАЯ СМЕСЬ ИЛИ ЩЕБЕНОЧНО-ПЕСЧАНАЯ СМЕСЬ ОПТИМАЛЬНОГО ГРАНУЛОМЕТРИЧЕСКОГО СОСТАВА	M3		297,55
25	58676	БИТУМНАЯ ЭМУЛЬСИЯ	T		5,252
СТРОИТЕЛЬНЫЕ МАТЕРИАЛЫ И КОНСТРУКЦИИ					
26	СЦЕНА-1	ЩЕБЕНЬ ИЗ ПРИРОДНОГО КАМНЯ ДЛЯ СТРОИТЕЛЬНЫХ РАБОТ ФРАКЦИИ 3-20 ММ	M3		560,89

СОСТАВИЛ

АБДУРАХМАНОВ Ш. И.

ПРОВЕРИЛ

ЧОРИЕВ З. Б.



Тасдиқлайман

Фаргона вилоят минтақавий йулларга
қурилиш хизмати ДУК директори

2022 й

ФАРГОНА ВИЛОЯТИ КУВА ТУМАНИ КАЛИНПУСТИН МФЙ КАЛИНПУСТИН, КОНИЗАР ВА КАБРИСТОН КУЧАЛАРИНИ 2.815 КМ
ЙУЛИНИ ЖОРИЙ ТАЪМИРЛАШ НУКСОНЛАР КЛАЙДНОМАСИ

Биз, қуйида имзо чекувчилар, комиссия аъзолари: "Фаргона вилоят минтақавий йулларга буюртмачи хизмати" ДУК вакили _____, Калинпутин МФЙ раиси
_____, Лойиха таъкилот вакили _____ мазкур кайдонманни визуал текшириш ва инструментал улчашлар натижасида туздиқ ва ушбу куча бўйича қуйидаги иш
турлари ва хажмлари аниқланди:

Ишларнинг манзили	Узунлиги, метр		Йул элементларининг мавжуд ҳолати	Лойиҳада қузда тутилган иш турлари ва таъбирлар	Иш хажмлари	Улчов бирлиги	Микдори (ҳажм)
	Боши ПК+	Охири ПК+					
1	2	3	5	6	7	8	9
Калинпүстин, Конизар ва Кабристон кучаси							
1	0+00	1+68	Йулнинг мавжуд асфальтбетон қопламаси тамирталаб ҳолатда, нотекисликлар ва чуқурликлар мавжуд.	Мавжуд йул қопламасини Фрезер ёрдамида 5 см қалинликда кесиб олиш	168x3,5 м+21,5м2	м2	609,5
				Донадорлиги 5-20 мм булган чакки тошдан текисловчи тушама ётқизиш	609,5 м2x0,05 м	м2	609,5
				Битум эмульсияси билан юзаки ишлов бериш 0,5 кг/м2	0,0005т x609,5м2	т	0,30475
				Асфальтуклатчик ёрдамида кайноқ майда заррали говак асфальтбетондан 5 см қалинликда ётқизиш	168x3,5 м+21,5м2	м2	609,5
2	1+68	2+32	Йулнинг мавжуд асфальтбетон қопламаси тамирталаб ҳолатда, нотекисликлар ва чуқурликлар мавжуд.	Мавжуд йул қопламасини Фрезер ёрдамида 5 см қалинликда кесиб олиш	64x3,5 м	м2	224
				Донадорлиги 5-20 мм булган чакки тошдан текисловчи тушама ётқизиш	224 м2x0,05 м	м2	224
				Битум эмульсияси билан юзаки ишлов бериш 0,5 кг/м2	0,0005т x224м2	т	0,112
				Асфальтуклатчик ёрдамида кайноқ майда заррали говак асфальтбетондан 5 см қалинликда ётқизиш	64x3,5 м	м2	224
3	2+32	2+55	Йулнинг мавжуд ҳолатида кум шағал аралашмасидан иборат булиб, нотекисликлар мавжуд.	Мавжуд йул қопламасини Фрезер ёрдамида 5 см қалинликда кесиб олиш	23x3,5 м	м2	80,5
				Донадорлиги 5-20 мм булган гравийдан текисловчи тушама ётқизиш	80,5 м2x0,10 м	м2	80,5
				Донадорлиги 5-20 мм булган чакки тошдан текисловчи тушама ётқизиш	80,5 м2x0,05 м	м2	80,5
				Битум эмульсияси билан юзаки ишлов бериш 0,5 кг/м2	0,0005т x80,5м2	т	0,04025
				Асфальтуклатчик ёрдамида кайноқ майда заррали говак асфальтбетондан 5 см қалинликда ётқизиш	23x3,5 м	м2	80,5
4	2+55	3+33	Йулнинг мавжуд ҳолатида кум шағал аралашмасидан иборат булиб, нотекисликлар мавжуд.	Мавжуд йулнинг нотекис жойларини автогрейдер ёрдамида текислаш	78x3,5 м	м2	273
				Донадорлиги 5-20 мм булган гравийдан текисловчи тушама ётқизиш	273 м2x0,10 м	м2	273
				Донадорлиги 5-20 мм булган чакки тошдан текисловчи тушама ётқизиш	273 м2x0,05 м	м2	273
				Битум эмульсияси билан юзаки ишлов бериш 0,5 кг/м2	0,0005т x273м2	т	0,1365
				Асфальтуклатчик ёрдамида кайноқ майда заррали говак асфальтбетондан 5 см қалинликда ётқизиш	78x3,5 м+6м2	м2	279
				Мавжуд йулнинг нотекис жойларини автогрейдер ёрдамида текислаш	70x3,5 м	м2	245
				Донадорлиги 5-20 мм булган чакки тошдан текисловчи тушама ётқизиш	245 м2x0,05 м	м2	245

5	3+33	4+03	70	шагал аралашмасидан иборат булиб, нотекисликлар мавжуд.	Битум эмульцияси билан юзаки ишлов бериш 0,5 кг/м ² Асфальтуклатчик ёрдамида кайноқ майда зарралли говак асфальтобетондан 5 см каллиликда ётқизиш	0,0005т x245м ² 24x3,5 м	т	0,1225
6	4+03	4+53	50	Йулнинг мавжуд ҳолатида кум шагал аралашмасидан иборат булиб, нотекисликлар мавжуд.	Мавжуд йулнинг нотекис жойларини автогрейдер ёрдамида текислаш Донадорлиги 5-20 мм булган гравийдан текисловчи тушама ётқизиш Донадорлиги 5-20 мм булган чакки тошдан текисловчи тушама ётқизиш Битум эмульцияси билан юзаки ишлов бериш 0,5 кг/м ²	50x3,5 м 175 м2x0,10 м 175 м2x0,05 м 0,0005т x175м ²	м2 м2 м2 т	175 175 175 0,0875
7	4+53	5+19	66	Йулнинг мавжуд ҳолатида кум шагал аралашмасидан иборат булиб, нотекисликлар мавжуд.	Асфальтуклатчик ёрдамида кайноқ майда зарралли говак асфальтобетондан 5 см каллиликда ётқизиш Мавжуд йулнинг нотекис жойларини автогрейдер ёрдамида текислаш Донадорлиги 5-20 мм булган чакки тошдан текисловчи тушама ётқизиш Битум эмульцияси билан юзаки ишлов бериш 0,5 кг/м ²	50x3,5 м 66x3,5 м 231 м2x0,05 м 0,0005т x231м ²	м2 м2 м2 т	175 231 231 0,1155
8	5+19	7+47	228	Йулнинг мавжуд ҳолатида кум шагал аралашмасидан иборат булиб, нотекисликлар мавжуд.	Асфальтуклатчик ёрдамида кайноқ майда зарралли говак асфальтобетондан 5 см каллиликда ётқизиш Мавжуд йулнинг нотекис жойларини автогрейдер ёрдамида текислаш Донадорлиги 5-20 мм булган чакки тошдан текисловчи тушама ётқизиш Битум эмульцияси билан юзаки ишлов бериш 0,5 кг/м ²	66x3,5 м +4м ² 228x3,5 м 798 м2x0,05 м 0,0005т x798м ²	м2 м2 м2 т	235 802 798 0,399
9	7+47	12+92	545	Йулнинг мавжуд ҳолатида кум шагал аралашмасидан иборат булиб, нотекисликлар мавжуд.	Асфальтуклатчик ёрдамида кайноқ майда зарралли говак асфальтобетондан 5 см каллиликда ётқизиш Мавжуд йулнинг нотекис жойларини автогрейдер ёрдамида текислаш Донадорлиги 5-20 мм булган чакки тошдан текисловчи тушама ётқизиш Битум эмульцияси билан юзаки ишлов бериш 0,5 кг/м ² Асфальтуклатчик ёрдамида кайноқ майда зарралли говак асфальтобетондан 5 см каллиликда ётқизиш	228x3,5 м +4м ² 545x3,5 м +47м ² 1954,5 м2x0,05 м 0,0005т x1954,5м ² 545м x3,5 м +47м ²	м2 м2 м2 т м2	802 1954,5 1954,5 0,97725 1954,5
10	12+92	13+30	38	Йулнинг мавжуд ҳолатида кум шагал аралашмасидан иборат булиб, нотекисликлар мавжуд.	Мавжуд йулнинг нотекис жойларини автогрейдер ёрдамида текислаш Донадорлиги 5-20 мм булган чакки тошдан текисловчи тушама ётқизиш Битум эмульцияси билан юзаки ишлов бериш 0,5 кг/м ² Асфальтуклатчик ёрдамида кайноқ майда зарралли говак асфальтобетондан 5 см каллиликда ётқизиш	38x3,5 м 133 м2x0,05 м 0,0005т x133 м ² 38x3,5 м +4м ²	м2 м3 т м2	133 133 0,0665 137
11	13+30	14+66	136	Йулнинг мавжуд ҳолатида кум шагал аралашмасидан иборат булиб, нотекисликлар мавжуд.	Мавжуд йулнинг нотекис жойларини автогрейдер ёрдамида текислаш Донадорлиги 5-20 мм булган чакки тошдан текисловчи тушама ётқизиш Битум эмульцияси билан юзаки ишлов бериш 0,5 кг/м ² Асфальтуклатчик ёрдамида кайноқ майда зарралли говак асфальтобетондан 5 см каллиликда ётқизиш	136x3,5 м +50м ² 526 м2x0,05 м 0,0005т x526м ² 136x3,5 м +50м ²	м2 м2 т м2	526 526 0,263 526
12	14+66	15+30	64	Йулнинг мавжуд ҳолатида кум шагал аралашмасидан иборат булиб, нотекисликлар мавжуд.	Мавжуд йулнинг нотекис жойларини автогрейдер ёрдамида текислаш Донадорлиги 5-20 мм булган чакки тошдан текисловчи тушама ётқизиш Битум эмульцияси билан юзаки ишлов бериш 0,5 кг/м ² Асфальтуклатчик ёрдамида кайноқ майда зарралли говак асфальтобетондан 5 см каллиликда ётқизиш	64x3,5 м 224 м2x0,05 м 0,0005т x224м ² 64x3,5 м	м2 м2 т м2	224 224 0,112 224
13	15+30	16+65	135	Йулнинг мавжуд ҳолатида кум шагал аралашмасидан иборат булиб, нотекисликлар мавжуд.	Мавжуд йулнинг нотекис жойларини автогрейдер ёрдамида текислаш Донадорлиги 5-20 мм булган чакки тошдан текисловчи тушама ётқизиш Битум эмульцияси билан юзаки ишлов бериш 0,5 кг/м ² Асфальтуклатчик ёрдамида кайноқ майда зарралли говак асфальтобетондан 5 см каллиликда ётқизиш	135x3,5 м 472,5 м2x0,05 м 0,0005т x472,5м ²	м2 м2 т	472,5 472,5 0,23625

				булиб, нотекисликлар мавжуд.	Асфальтуклатчик ёрдамда кайнок майда заррали говак асфальтобетондан 5 см қаллиқда ётқизиш	135x3,5 м	м2	472,5
14	16+65	18+17	152	Йўлнинг мавжуд ҳолатида кум шагал аралашмасидан иборат булиб, нотекисликлар мавжуд.	Мавжуд йўлнинг нотекис жойларини автогрейдер ёрдамида текислаш Дондорлиги 5-20 мм бўлган чакки тошдан текисловчи тушама ётқизиш Битум эмульсияси билан юлаки ишлов бериш 0,5 кг/м2 Асфальтуклатчик ёрдамда кайнок майда заррали говак асфальтобетондан 5 см қаллиқда ётқизиш	152x3,5 м 532 м2x0,05 м 0,0005т x532м2 152x3,5 м	м2 м2 т м2	532 532 0,266 532
15	18+17	22+35	418	Йўлнинг мавжуд асфальтобетон қопламаси тамиртаъаб ҳолатда, нотекисликлар ва чуқурлар мавжуд.	Мавжуд йўл қопламасини Фрезер ёрдамида 5 см қаллиқда кесиб олиш Дондорлиги 5-20 мм бўлган чакки тошдан текисловчи тушама ётқизиш Битум эмульсияси билан юлаки ишлов бериш 0,5 кг/м2 Асфальтуклатчик ёрдамда кайнок майда заррали говак асфальтобетондан 5 см қаллиқда ётқизиш	418x3,5 м 1463 м2x0,05 м 0,0005т x1463м2 418x3,5 м	м2 м2 т м2	1463 1463 0,7315 1463
16	22+35	25+05	270	Йўлнинг мавжуд ҳолатида кум шагал аралашмасидан иборат булиб, нотекисликлар мавжуд.	Мавжуд йўлнинг нотекис жойларини автогрейдер ёрдамида текислаш Дондорлиги 5-20 мм бўлган гравийдан текисловчи тушама ётқизиш Дондорлиги 5-20 мм бўлган чакки тошдан текисловчи тушама ётқизиш Битум эмульсияси билан юлаки ишлов бериш 0,5 кг/м2 Асфальтуклатчик ёрдамда кайнок майда заррали говак асфальтобетондан 5 см қаллиқда ётқизиш	270x3,5 м+227м2 1172 м2x0,10 м 1172 м2x0,05 м 0,0005т x1127м2 270x3,5 м+227м2	м2 м2 м2 т м2	1172 1172 1172 0,586 1172

Конишар кучаси

1	0+00	3+10	310	Йўлнинг мавжуд асфальтобетон қопламаси тамиртаъаб ҳолатда, нотекисликлар ва чуқурлар мавжуд.	Мавжуд йўл қопламасини Фрезер ёрдамида 5 см қаллиқда кесиб олиш Дондорлиги 5-20 мм бўлган гравийдан текисловчи тушама ётқизиш Дондорлиги 5-20 мм бўлган чакки тошдан текисловчи тушама ётқизиш Битум эмульсияси билан юлаки ишлов бериш 0,5 кг/м2 Асфальтуклатчик ёрдамда кайнок майда заррали говак асфальтобетондан 5 см қаллиқда ётқизиш	310x3,5 м 1172 м2x0,10 м 1085 м2x0,05 м 0,0005т x1085м2 310x3,5 м	м2 м2 м2 т м2	1085 1085 1085 0,5425 1085
---	------	------	-----	--	---	---	---------------------------	--



Қурилиш материалларини ташиб келиш масофаси

№	Материал номи	Утлов бирлиги	Масофаси
1	Асфальтобетон	км	30
2	Чаккитош	км	20
3	Эмульсия битумная	км	20

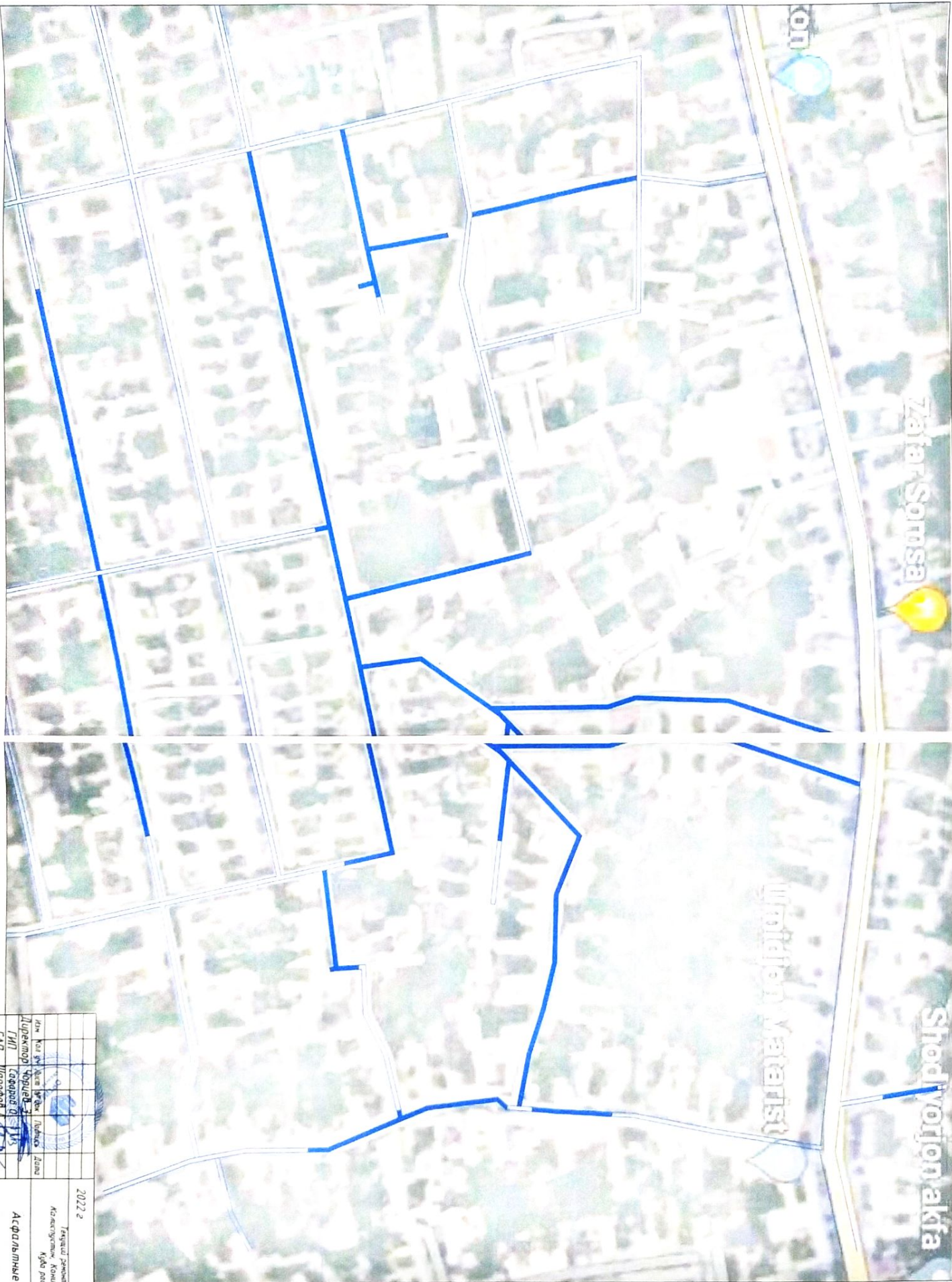
"Фирғона вилояти минтақавий йўлларга буюртма қилиш вақили

Калинпўстин МФЙ раиси

Лойиҳа ташкилоти вақили


 А. Махмудов

 А. М. Эргашев





2022.2	Тағйиш равишида шартий ланша схемаси ва шўъба кўчасини Қонизар ва Кадристон МФЙ Қалисғуштин кўчасини шартий тарих равишида шартий тарихий ланша схемаси	Салбие	Асфальт	Ланша
Ишоним	Қўша тумани	Салбие	Асфальт	Ланша
Т.А.П.	Шарофидин Ш.А.	Салбие	Асфальт	Ланша
Ишоним	Қўша тумани	Салбие	Асфальт	Ланша
2022.2		Тағйиш равишида шартий ланша схемаси ва шўъба кўчасини Қонизар ва Кадристон МФЙ Қалисғуштин кўчасини шартий тарих равишида шартий тарихий ланша схемаси		
Асфальтнинг қўрилган		Салбие	Асфальт	Ланша
1.1		Салбие	Асфальт	Ланша
ООО "ОПТИМА АРХИТЕКТ ГРУПП"		Салбие	Асфальт	Ланша

Фаргона вилояти Кудва тумани Қаллиғистин МФЙ Қали қуяси жорий таъмирида ш



Тугштин, Қонизар ва Қабристон емаси



Ишларнинг шакли	Боши	Охири	Узунлиги (м)	Ўрнини эни (м)	Тугшмалар четки қисми (м ²)	Янбоши (м ²)	Қоплама қисми (м ³)	
ПК+	ПК+							
0+00	1+68	168.0	3.5	21.5	609.5			
1+68	2+32	64	3.5	350.0	574.0			
2+32	2+55	23	3.5		80.5			
2+55	3+33	78	3.5		273.0			
3+33	4+03	70	3.5		245.0			
4+03	4+53	50	3.5		175.0			
4+53	5+19	66	3.5	4.0	235.0			
5+19	7+47	228	3.5	4.0	802.0			
7+47	12+92	545	3.5	47.0	1954.5			
12+92	13+30	38	3.5	4.0	137.0			
13+30	14+66	136	3.5	50.0	526.0			
14+66	15+30	64	3.5		224.0			
15+30	16+65	135	3.5		472.5			
16+65	18+17	152	3.5		532.0			
18+17	22+35	418	3.5		1463.0			
22+35	25+05	270	3.5	227.5	1172.5			
							Жами	9475.5

“Фаргона вилоят минтақавий дунявара буюртмачи хизмати ДУК” вақили
 Қаллиғистин МФЙ расми
 Қали қуяси жорий таъмирида ш

2022

Тугштин вилоят вилоятлик йўллар ва транспорт қурилиш бўлими

Қаллиғистин, Қонизар ва Қабристон, МФЙ Қаллиғистин, Кудва қуяси жорий таъмирида ш

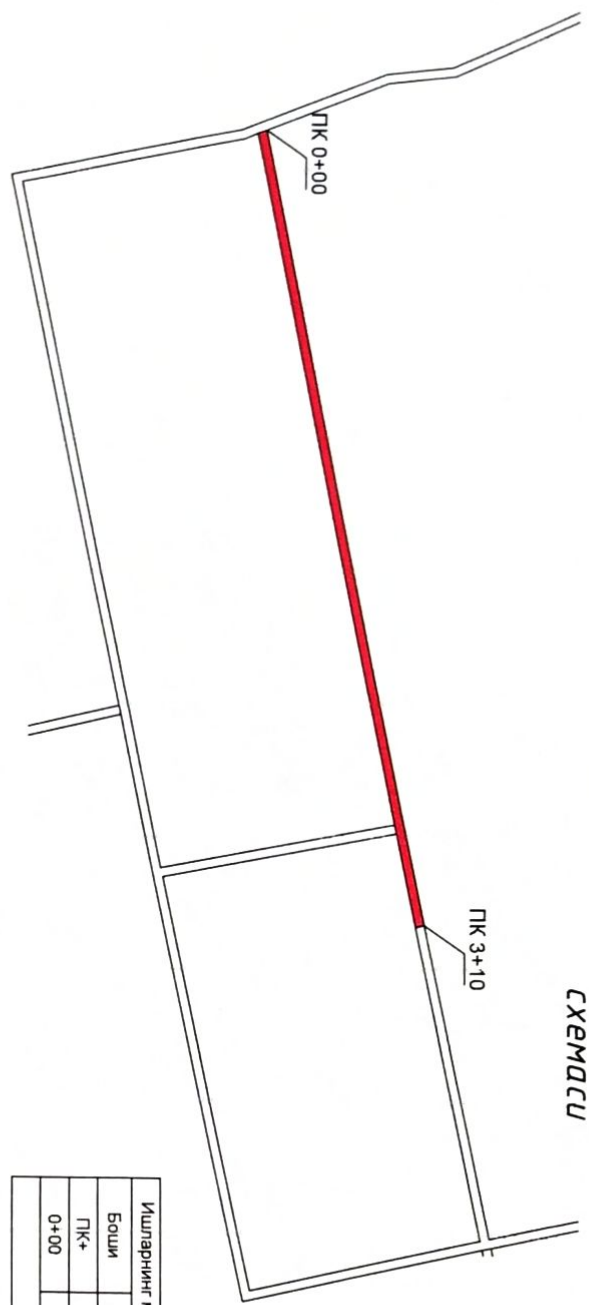
Асфальтнинг қопламиси

1

000 - ОРГАНИЗМ ДАХЛЛАТ

Фаргона вилояти Қудва тумани Қалисғустиш МФЙ Қонизар кўчасини жорий таъмирлаш

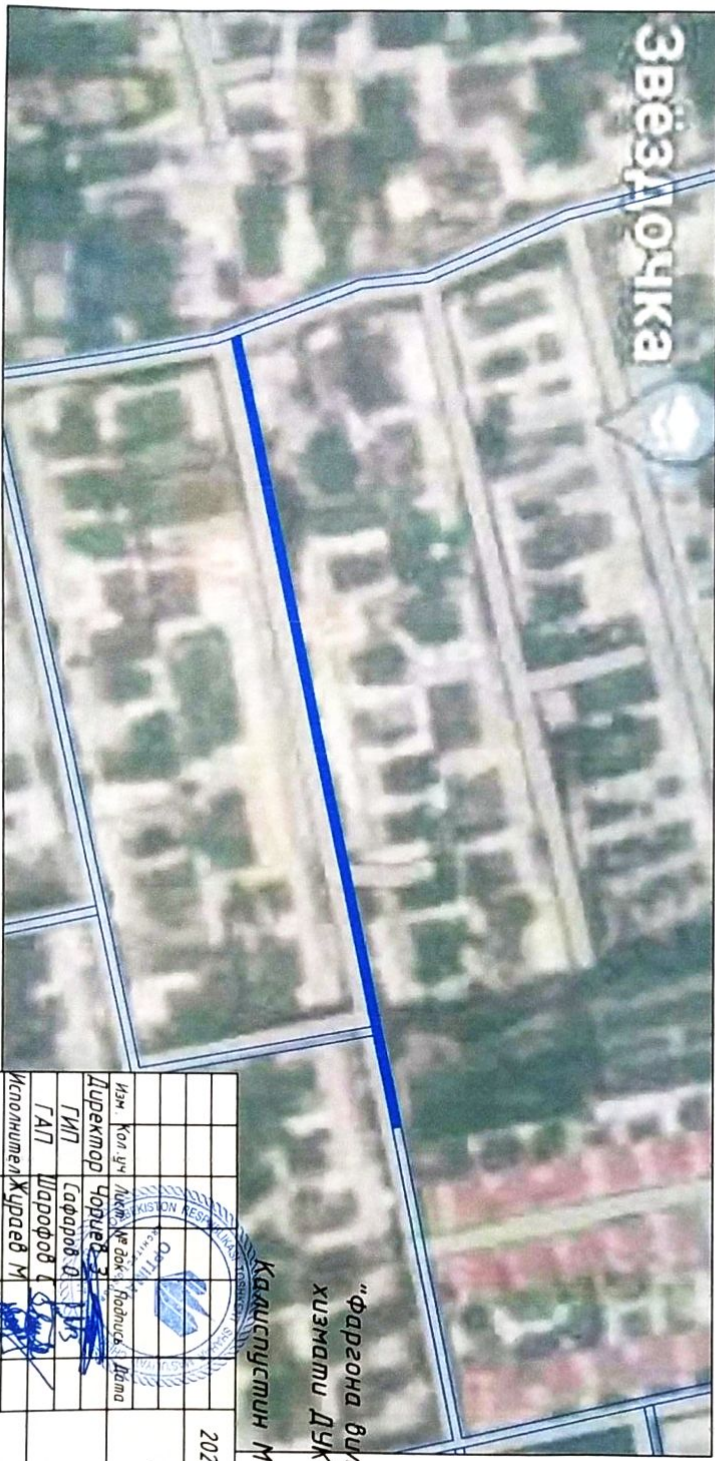
СХЕМАСИ



Шартли белгилар:

- Жилме донча
- Прокатилген асфальтliche покpытия
- 5 см
- 10 см
- Градиди
- 5 см
- Шедень

Ишларнинг манзилли	Охири	Узунлиги (м)	Иулгинг эни (м)	Туташмалар четки қозаси (м ²)	Ямочний (м ²)	Коллама қозаси (м ²)
Боши	Охири	Узунлиги (м)	Иулгинг эни (м)	Туташмалар четки қозаси (м ²)	Ямочний (м ²)	Коллама қозаси (м ²)
ПК+	ПК+	310.0	3.5	4.0		1089.0
0+00	3+10	310.0	3.5	4.0		1089.0
Жами						1089.0



"Фаргона вилоят минтақавий йулларда бўйратмачи хизмати ДУК" вакили

Қалисғустиш МФЙ раиси

ҚАЛИСВУСТИШ МАЛЛА

ФАРҒОНА ВИЛОЯТИ

ҚАЛИСВУСТИШ

МАЛЛА

РАИСИ

И. ИСАХИҒОВ

А. ШОШ

Изм. Кол.уч. Акт. № док. Раҳиса. Дема

Директор Чориев Ш. Ш.

ГАП Сафаров Ш. Ш.

Исполнитель Жираев М. Ш.

2022 2

Текущий ремонт асфальтного покpытия на улице

Қалисғустиш, Қонизар и Қабристон, МСГ Қалисғустиш,

Қудва району в Фарғанский области.

Асфальтние покpытия

Страница / Лист / Листов

2

ООО "ОПТИМАЛ АРСНИТЕСТ БРОУР"