

«ТАСДИҚЛАЙМАН»  
Олот туман Ободонлаштириш  
бошкармаси  
раҳбари У.Кулчиев

2022 йил 21 даги  
« 49 » -сонли баённомасига  
ИДОВА

(мазкур баённома зар бир буюртмачи  
танлов ҳайъати томонидан кўриб  
чиқилиб тасдиқланади)

## ТАНЛОВЛАРНИ ТАШКИЛ ЭТИШ ВА ЎТКАЗИШДА ТАНЛОВ ҲАЙЪАТИНИНГ ИШ ТАРТИБИ (РЕГЛАМЕНТИ)

### 1. УМУМИЙ ҚОИДАЛАР

1.1. Танлов ҳайъатининг иш тартиби Ўзбекистон Республикаси “Давлат харидлари тўғрисида”ги Қонунининг 3-боб 19-20-моддалари, 4-боб, 26-27-28-29-30-31-32-моддалари талаблари асосида ишлаб чиқилган бўлиб, танлов комиссиясининг танловни ташкил этиш ва ўтказиш жараёнида олиб борадиган иш тартиби, функциялари, ҳуқуқ ва мажбуриятларини белгилайди.

1.2. Мазкур иш тартиби (кейинчалик регламент) тавсия хусусиятига эга, танловларнинг предметидан қатъий назар, танлов ҳайъати томонидан ўзгартиришлар киритилиши ва белгиланган тартибда буюртмачи томонидан тасдиқланиши мумкин.

1.3. Танлов ҳайъати, танловларнинг бевосита иштирокчиси бўлган ҳолда (танловларни ўтказиш жараёнида доимий орган), буюртмачининг буйруғи ёки бошқа фармойиш берувчи ҳужжати билан тузилади ва танловларнинг тартиботига доир масалаларни кўриб чиқишга, муҳокама этиб тасдиқлашга ҳуқуқлидир.

### 2. ТАНЛОВ ҲАЙЪАТИНИНГ ИШ ФАОЛИЯТИНИ ТАШКИЛ ЭТИШ

19-модда. Давлат буюртмачилари

Ушбу Қонун мақсадлари учун давлат буюртмачилари деганда куйидагилар тушунилади:

1) бюджет буюртмачилари:

давлат органлари ва муассасалари;

бюджет ташкилотлари;

харид қилиш тартиб-таомилларини амалга ошириш учун йўналтириладиган бюджет маблағларини олувчилар;

давлат мақсадли жамғармалари;

бюджет ташкилотларида ташкил этилган бошқа жамғармалар;

2) корпоратив буюртмачилар:

давлат корхоналари;

устав фондида (устав капиталида) давлат улуши 50 фоиз ва ундан ортиқ бўлган юридик шахслар;

устав фондида (устав капиталида) ушбу модданинг 2-банди иккинчи ва учинчи хатбошиларида

кўрсатилган ташкилотларнинг улуши жами 50 фоиз ва ундан ортиқ бўлган юридик шахслар;

устав фондида (устав капиталида) ушбу модданинг 2-банди тўртинчи хатбошида кўрсатилган

ташкилотларнинг улуши жами 50 фоиз ва ундан ортиқ бўлган юридик шахслар.

Корпоратив буюртмачилар рўйхати Ўзбекистон Республикаси Давлат активларини бошқариш агентлиги томонидан юритилади ва ахборот алмашинуви орқали махсус ахборот порталида шакллантирилади.

Давлат буюртмачиси:

муस्ताқил равишда ёки ихтисослашган ташкилотни жалб этган ҳолда товарнинг (ишнинг, хизматнинг) бошланғич нархини белгилаш, бундан қонунчиликда белгиланган ҳоллар мустасно;

давлат харидларини амалга оширишда ўз расмий веб-сайтига ёки ўзининг юқори турувчи органи расмий веб-сайтига, шунингдек оммавий ахборот воситаларига эълон жойлаштириш;

харид қилиш тартиб-таомиллари иштирокчиларидан энг яхши таклифларни танлашни ва тендерни ўтказишда давлат харидлари тўғрисидаги шартнома (бундан буён матнда шартнома деб юритилади) тузиш ва (ёки) шартнома мажбуриятларини бажариш бўйича мажбуриятларнинг бажарилишини таъминлайдиган закалат ёки банк кафолатини киритишни талаб қилиш;

харид қилиш тартиб-таомилларининг барча иштирокчиларига татбиқ этиладиган таклифларни тақдим этиш муддатларини узайтириш;

қонунчиликда назарда тутилган ҳолларда харид қилиш тартиб-таомиллари иштирокчилари таклифларининг амал қилиш муддатини муайян даврга узайтириш тўғрисидаги таклиф билан уларга муурожаат қилиш ҳуқуқига эга.



Давлат буюртмачиси қонунчиликка ва ўзи тузган шартномаларга мувофиқ бошқа ҳуқуқларга ҳам эга бўлиши мумкин.

Давлат буюртмачиси:

давлат харидларини режалаштириши;

ушбу Қонунга мувофиқ харид қилиш тартиб-таомили турини танлаш тўғрисида қарор қабул қилиши;

қонунчиликда белгиланган тартибда давлат харидларини амалга ошириши;

давлат харидлари тўғрисидаги ахборотни қонунчиликда белгиланган тартибда ва муддатларда махсус ахборот порталига жойлаштириши;

харид қилиш тартиб-таомили иштирокчиларининг товарлар (ишлар, хизматлар) ва давлат харидларининг тартиб-таомили билан боғлиқ сўровлари бўйича уларга қонунчиликка мувофиқ тушунтиришлар бериши;

харид қилиш тартиб-таомилининг ҳолиб деб топилган иштирокчилари билан шартномалар тузиши, шунингдек уларнинг ижро этилишини таъминлаши;

давлат харидларини амалга оширишда аффилиланганлик тўғрисидаги ахборотни тақдим этиши;

бўлажак давлат харидлари тўғрисидаги эълонларни фақат молиялаштириш манбалари ва миқдорлари мавжудлиги тасдиқланган тақдирдагина махсус ахборот портали орқали давлат харидларининг электрон тизимига ва оммавий ахборот воситаларига жойлаштириши шарт.

Корпоратив буюртмачилар ўзи амалга оширган давлат харидлари тўғрисида ваколатли органга ҳар чорақда ахборот тақдим этади.

Давлат буюртмачисининг зиммасида қонунчиликка ва ўзи тузган шартномаларга мувофиқ бошқа мажбуриятлар ҳам бўлиши мумкин.

Давлат буюртмачисининг давлат харидлари тўғрисидаги қонунчиликда назарда тутилган мажбуриятлари ва вазифалари давлат буюртмачисининг раҳбарияти, харид комиссиялари ва харид қилиш тартиб-таомилини ташкил этиш ва ўтказиш учун масъул бўлган давлат буюртмачисининг таркибий бўлинмалари ёки алоҳида ходимлари томонидан амалга оширилиши керак.

#### **20-модда. Харид комиссияси**

Харид комиссияси харид қилиш тартиб-таомилини ташкил этиш ва ўтказиш чоғида давлат буюртмачиси томонидан шакллантириладиган, ушбу тартиб-таомилини ўтказиш тартибда шакллантирилиши талаб этиладиган коллегиал органдир.

Харид комиссияси ишнинг асосий мақсади харид қилиш тартиб-таомили иштирокчиларининг тақлифларини буюртмага мувофиқлик даражаси бўйича ҳолис баҳолашдан ва тартибга солишдан ҳамда давлат харидлари рақобатлашув усуллари орқали амалга оширилганда ҳолибни (ҳолибларни) танлашдан иборат.

Харид комиссияси давлат буюртмачиси ҳузурида фаолият кўрсатадиган, давлат буюртмачисининг тегишли қарорлари билан шакллантириладиган ва тарқатиб юбориладиган органдир.

Харид комиссияси тоқ сонли аъзолардан иборат бўлади, унинг аъзолари таркиби ва сони харид қилиш тартиб-таомилининг турига боғлиқ бўлади ҳамда қонунчиликка мувофиқ ва олинаётган товарнинг (ишнинг, хизматнинг) хусусиятлари инобатга олинган ҳолда ўзгартирилиши мумкин.

Харид комиссияси аъзолари ҳолис бўлиши ва харид қилиш тартиб-таомили ҳолибини танлашдан шахсан манфаатдор бўлмаслиги керак.

Харид комиссиясининг ишига раис раҳбарлик қилади, у харид комиссияси мажлисларини чакиради ва олиб боради, овозга қўйишни ва харид комиссияси томонидан қабул қилинган қарорларни эълон қилади, шунингдек харид комиссияси мажлисларининг баённомаларини имзолайди. Харид комиссияси раиси йўқлигида унинг вазифаларини ўринбосари бажаради.

Харид комиссиясининг тезкор фаолиятини унинг овоз бериш ҳуқуқига эга бўлмаган масъул котиби ташкил этади.

Харид комиссиясининг ҳар бир аъзоси овоз беришда ёқлаб овоз бериши, қарши овоз бериши ёки унда иштирок этишдан бош тортиши мумкин. Харид комиссиясининг раиси овоз беришда иштирок этишдан бош тортиш ҳуқуқига эга эмас.

Харид комиссиясининг мажлислари харид комиссияси аъзолари ҳозирлигида юзма-юз ўтказилади. Юзма-юз мажлислар видеоконференциялар (телеконференциялар ва ҳоказо) шаклида ўтказилиши мумкин.

Харид комиссияси энг яхши тақлифларни танлашни ва тендерни электрон шаклда ўтказиш чоғида ахборот-коммуникация технологиялари воситаларидан фойдаланган ҳолда масофадан туриб овоз бериш ҳуқуқига эга.

Харид комиссияси давлат харидларининг предметидан келиб чиққан ҳолда, ўз фаолиятини амалга ошириш учун экспертларни, шунингдек бошқа манфаатдор вазирликлар, идоралар ва давлат буюртмачисининг юқори турувчи ташкилоти мутахассисларини жалб этиш мумкин.

Ваколатли орган вакилини бошқа давлат буюртмачисининг харид комиссияси таркибига киритишга йўл қўйилмайди.

Харид комиссияси тўғри шакллантирилиши учун давлат буюртмачиси масъулдир.

Харид комиссияси қарори харид комиссияси аъзолари умумий сонининг кўпчилиги овози билан қабул қилинади.

Овозлар тенг бўлиб қолган тақдирда харид комиссияси раисининг овози ҳал қилувчи овоз бўлади.

Харид комиссияси аъзоларида харид қилиш тартиб-таомили иштирокчилари билан аффилиланганлик хусусиятига эга алоқалар мавжуд бўлган тақдирда, харид комиссиясининг бундай аъзоси



бу масала кўриб чиқилган мажлисда ўзини ўзи рад этиши ва мазкур масала бўйича овоз беришда иштирок этмаслиги керак, бу ҳақда харид комиссияси мажлисининг баённомасида қайд этилади.

Агар харид комиссиясига мазкур комиссия аъзосининг аффилиланганлиги мавжудлиги тегишли масала юзасидан қарор қабул қилингунига қадар маълум бўлиб қолган бўлса, унинг ўзи эса ўзини ўзи рад этмаган бўлса, бундай аъзонинг мазкур масала бўйича овоз беришига йўл қўйилмайди.

Агар харид комиссиясига тегишли масала бўйича овоз берган мазкур комиссия аъзосининг аффилиланганлиги мавжудлиги қарор қабул қилинганидан кейин маълум бўлиб қолган бўлса, бундай аъзонинг овози мазкур масала бўйича овоз бериш натижаларидан чиқариб ташланади.

Харид комиссияси қуйидаги вазифаларни бажаради:

харид қилиш ҳужжатларини келишади;  
таклифлар қабул қилиш муддатларини белгилайди;  
таклифларни очиш тартиб-таомилларини белгилайди;  
таклифларни баҳолаш мезонларини ва усулларини белгилайди;  
зарур бўлганда таклиф киритиш тартибини, ҳажминини ва уни таъминлаш шаклини белгилайди;  
харид қилиш тартиб-таомили иштирокчиларининг таклифларини очишни амалга оширади;  
дастлабки малака танловини ўтказиши, агар харид қилиш ҳужжатлари шартларида бу назарда тутилган бўлса;

зарур бўлганда дастлабки малака танлови натижаларини ҳисобга олган ҳолда қарор қабул қилади;  
зарур бўлганда баҳолаш гуруҳини ташкил этиш тўғрисида қарор қабул қилади;  
харид қилиш тартиб-таомилларини ушбу Қонунга мувофиқ амалга оширади;  
харид қилиш тартиб-таомилларининг рақобатлашув турлари ғолибини ва зарур бўлганда захирадаги ғолибни белгилайди ёки савдони амалга оширмаган деб топади.

Харид комиссияси давлат харидлари ижросининг аниқлаш тартиб-таомилларининг давлат харидлари тўғрисидаги қонунчилик талабларига мувофиқлиги, ўзи қабул қилаётган қарорларнинг асослилиги ва беғаразлиги учун жавобгар бўлади.

Харид комиссияси давлат харидларининг бошқа субъектлари томонидан амалга ошириладиган ҳаракатлар учун жавобгар бўлмайди.

Харид комиссияси томонидан ўз ваколати доирасида қабул қилинадиган қарорлар давлат буюртмачиси ва харид қилиш тартиб-таомиллари иштирокчилари учун мажбурийдир.

#### **4-боб. Давлат харидлари жараёнига доир умумий талаблар**

##### **26-модда. Давлат харидлари жараёни**

Давлат харидлари жараёни қуйидаги босқичларни ўз ичига олади:

давлат харидларини режалаштириш;  
харид қилиш тартиб-таомилларини амалга ошириш;  
шартномани тузиш ва бажариш;  
давлат харидлари мониторинги.

Ўзбекистон Республикаси Президентининг фармонлари ва қарорларига мувофиқ Ўзбекистон Республикасининг Инвестиция дастурига ва бошқа давлат дастурларига киритилган лойиҳаларни «фойдаланишга тайёр ҳолда топшириш» шартлари асосида «fast-track» усулида (бир вақтнинг ўзиде лойиҳалаштириш, харид қилиш ва қурилиш ишлари) амалга оширишга йўл қўйилади.

##### **27-модда. Махсус ахборот портали**

Махсус ахборот портали ваколатли орган томонидан юритиладиган, давлат харидлари амалга оширилиши тўғрисидаги эълонлар, давлат харидларининг яқунлари, иштирокчиларининг таклифлари ҳақидаги ахборотни ва қонунчиликда назарда тутилган бошқа ахборотни электрон шаклда кўздан кечиришни, шунингдек амалга оширилган электрон давлат харидлари тўғрисида давлат харидлари электрон тизимларининг операторлари томонидан киритиладиган (юбориладиган) ахборотни тўплашни таъминловчи веб-сайтдир (махсус электрон платформа).

Махсус ахборот порталида:

давлат харидлари тўғрисидаги ахборотнинг жамоатчилик учун очиқлиги;  
давлат харидлари соҳасидаги ахборотни жамлаш, унга ишлов бериш ва таҳлилий ҳисоботни шакллантириш;

давлат харидларининг электрон тизимлари ва бошқа ахборот тизимлари билан ҳамкорликни амалга ошириш;

харид қилиш тартиб-таомилларининг давлат назоратини амалга оширувчи ваколатли давлат органлари томонидан давлат харидлари субъектларининг ўз вазифаларини ушбу Қонун ва давлат харидлари соҳасидаги бошқа қонунчилик ҳужжатлари талаблари доирасида амалга ошираётганлиги устидан мониторинг ва назорат ўтказиш таъминланади.

Махсус ахборот порталида давлат харидларини режалаштириш, харид қилиш тартиб-таомилларини амалга ошириш, шартнома тузиш, давлат харидлари мониторинги ва назоратини ўтказиш жараёнлари тизимлаштирилади.

Бюджет буюртмачиларининг давлат харидлари бўйича тўловлари махсус ахборот порталида давлат харидларини режалаштириш, харид қилиш тартиб-таомилларини амалга ошириш, шартнома тузиш ва улар тўғрисида ахборот жойлаштириш жараёнлари тугаганидан кейин Ўзбекистон Республикаси Молия вазирлигининг Ғазначилиги томонидан белгиланган тартибда амалга оширилади.

##### **28-модда. Давлат харидларининг электрон тизими**



Давлат харидлари субъектларининг ҳамкорлигини, электрон давлат харидлари жараёнидаги харид қилиш тартиб-таомиллари ўтказилишини таъминлайдиган ташкилий, ахборотга оид ва техник счимларнинг дастурий мажмуи давлат харидларининг электрон тизимидир.

Давлат харидларининг электрон тизими ваколатли орган томонидан белгиланган талабларга, шу жумладан:

техник параметрларга оид талабларга;  
техник ва технологик имкониятларга оид талабларга;  
тахсилоти ва тегишли маълумотларни сақловчи асбоб-ускуналарнинг жойлашиш ерига оид талабларга;

ахборот хавфсизлиги усуллари ва шартларига;  
махсус ахборот портали ва бошқа ташқи ахборот тизимлари билан ҳамкорлик имкониятларига;  
харид қилиш тартиб-таомилларини ташкил этиш ва ўтказишга оид талабларга;  
давлат харидлари субъектларининг, ваколатли органнинг ва харид қилиш тартиб-таомиллари устидан давлат назоратини амалга оширувчи ваколатли давлат органларининг тизимдан фойдаланиш имкониятларига;

давлат харидлари тўғрисидаги қонунчилик ҳужжатларига мувофиқ бошқа талабларга мос бўлиши керак.

### **29-модда. Давлат харидларини режалаштириш**

Давлат харидларини режалаштириш давлат буюртмачиси томонидан амалга оширилади ва харидларни тизимлаштиришдан, давлат харидларини режалаштириш ҳамда бюджет ва инвестиция жараёнларидаги режалаштириш, шунингдек хўжалик фаолиятини режалаштириш ўртасида ўзаро алоқани таъминлашдан иборат бўлади.

Давлат харидларининг йиллик режа-жадвали бюджет буюртмачилари томонидан жорий йилнинг 25 мартга қадар махсус ахборот порталида жойлаштирилади.

Келгуси йил учун давлат харидларининг йиллик режа-жадваллари корпоратив буюртмачилар томонидан жорий йилнинг 25 декабрига қадар махсус ахборот порталида жойлаштирилади.

Келгуси чорак учун давлат харидларининг чораклик режа-жадваллари давлат буюртмачилари томонидан жорий чорак охириги ойининг 25 санасига қадар махсус ахборот порталида жойлаштирилади.

### **30-модда. Харид қилиш тартиб-таомилларини амалга ошириш турлари**

Харид қилиш тартиб-таомилларини амалга ошириш турлари қуйидагилардан иборат:

электрон дўкон;

бошланғич нархни пасайтириш учун ўтказиладиган аукцион;

энг яхши таклифларни танлаш;

тендер;

тўғридан-тўғри шартномалар бўйича амалга ошириладиган давлат харидлари;

Ўзбекистон Республикаси Президентининг фармонлари ва қарорлари, Ўзбекистон Республикаси

Вазирлар Маҳкамасининг қарорлари билан рухсат этилган харидларнинг бошқа рақобатли турлари.

Харид қилиш тартиб-таомиллари электрон шаклда амалга оширилиши мумкин.

### **31-модда. Давлат харидлари тўғрисидаги ахборот**

Давлат харидлари тўғрисидаги ахборот жумласига қуйидагилар қиради:

давлат харидлари тўғрисидаги қонунчилик;

давлат харидларининг режа-жадваллари;

давлат харидлари тўғрисидаги эълонлар;

ҳужжатларнинг намунавий шакллари;

харид қилиш тартиб-таомилларида иштирок этиш учун зарур бўлган намунавий шартномалар;

давлат харидлари босқичларининг натижалари тўғрисидаги ахборот;

Шартномаларнинг ягона реестри;

Ягона етказиб берувчилар реестри;

Инсофсиз ижрочиларнинг ягона реестри;

Давлат харидлари соҳасидаги шикоятларни кўриб чиқиш бўйича комиссиянинг қарорлари;

давлат харидлари бўйича статистик ахборот.

Давлат харидлари тўғрисидаги ахборот махсус ахборот порталида эълон қилинади.

Давлат харидлари тўғрисидаги маълумотлар тўлиқ, холис ва ишончли бўлиши керак.

### **32-модда. Баҳолаш мезонларига ва тартиб-таомилларига тааллуқли қондалар**

Иштирокчиларнинг товарлар (ишлар, хизматлар) бўйича давлат харидларига тааллуқли бўлган таклифларини баҳолаш мезонларида:

нарх;

етказиб бериш базиси;

етказиб бериш муддатлари;

таъсирномалар ва сифат кўрсаткичлари;

эксплуатация қилиш (фойдаланиш) муддати;

тўлов ва кафолатлар шартлари;

муайян даврдаги эксплуатация қилишга, шу жумладан фойдаланиш ва таъмирлашга доир харажатлар;

қонунчилик талабларига зид бўлмаган бошқа мезонлар назарда тутилади.



Давлат буюртмачиси томонидан белгиланадиган давлат хариди шартларидаги шартларнинг таклифларини баҳолаш мезонлари, уларнинг нисбий қиймати, баҳолаш тартиб-таомиллари доирасида баҳолаш мезонларини қўллаш тартиби бўлиши керак.

Иштирокчиларнинг таклифларини баҳолаш ва голибни аниқлашда давлат буюртмачиси фақат харид қилиш ҳужжатларида кўрсатилган баҳолаш мезонлари ва тартиб-таомилларидан фойдаланади ҳамда бу мезонлар ва тартиб-таомилларини ушбу ҳужжатларда баён этилган тартибда қўллайди.

Давлат харидларини амалга оширишда экологик муҳитни яхшилашга қўмаклашиш ёки атроф-муҳитга бўлган салбий таъсирини камайтириш мақсадида иштирокчиларнинг таклифларини баҳолаш ва ижрочини аниқлаш жараёнида энергия самарадорлиги, табиий ресурслардан оқилона фойдаланиш, экологик жиҳатдан мақбул материаллардан ҳамда иккиламчи хом ашёдан, қайта тикланувчи энергия манбаларидан фойдаланиш каби мезонлардан ва харид қилинаётган товарларнинг (ишларнинг, хизматларнинг) экологик мақбуллигини баҳолашга оид бошқа омиллардан фойдаланилиши мумкин.

#### 4. ТАНЛОВЛАР ГОЛИБНИ АНИҚЛАШ

4.1. Талабгорлар орасида ишлар хизматлар (лойиҳа-смета ҳужжатларини ишлаб чиқиш, капитал ва жорий таъмирлаш ишлари) ишлаб чиқиш учун энг мақбул таклиф голиб деб ҳисобланади.

4.2. Танлов ҳайъати аъзолари электрон равишда овоз берилади ва натижалари ҳақидаги маълумотлар махфий ҳисобланади ва ошкор этишга йўл қўйилмайди.

4.3. Танлов голиблари ҳайъат томонидан иштирок этиш истагини билдирган танлов катнашчиларининг иштирокида эълон қилинади.

4.4. танлов ҳайъат томонидан келиб тушган таклифларга нисбатан қабул қилган қарори якуний ҳисобланади ва шартнома имзоланади.

#### 5. ТАНЛОВ ҲАЙЪАТИНИНГ ХУҚУҚЛАРИ

5.1. Танлов ҳайъати талабгордан давлат Буюртмачилигида қандай объектларда (лойиҳалаш, капитал ва жорий таъмирлаш ишларини) амалга оширишга ҳақида тасдиқловчи далилларни ҳужжат шаклида талаб қилишга ҳамда қонун ҳужжатларига асосан бошқа ҳуқуқларга эга.

5.2. Танлов ҳайъати ўзининг қарори билан қуйидаги ҳолатлар бўйича:

- тақдим этилган ҳужжатлар танлов ҳужжатларининг талабларига мос келмаганда, ногўри маълумот ва Ўзбекистон Республикасининг амалдаги қонунчилигига зид бўлган ҳоллар аниқланганда;
- агар танлов предмети ҳисобланадиган ишлар ёки хизматларни бажариш билан боғлиқ бўлган фаолият Ўзбекистон Республикаси қонун ҳужжатларига мувофиқ лицензияланиши керак бўлсада, талабгорнинг лицензияси бўлмаса;

- агар талабгорлар қайта ташкил этиш (бўлиниш, бирлашиш) тугатиш ёки банкротлик босқичида бўлган, мулк хатлаб қўйилган ҳолларда;

- муассислик ҳужжатлари, молиявий қатнашиш, холдинг шаклида ва бошқа шаклларда ифодаланган бир-бири билан бевосита ташкилий-ҳуқуқий ёки молиявий боғлиқ бўлган ҳоллар мавжуд бўлганда;

- талабгорни четлатишга ва таклифларини кейинчалик ўрганмасдан танловдан четлаштиришга ҳақлидир.

5.3. Танлов ҳайъат танловларни ўтказиш жараёнида танлов иштирокчилари томонидан келиб чиққан фикр-мулоҳаза ва талабларни 15 кунлик муддатдан ошиб кетмаган ҳолда кўриб чиқиб, қарор чиқариши ва жавоб йўллаш ҳуқуқига эгадир. Танлов тартиботларидан келиб чиққан келишмовчиликлар ва низолар Ўзбекистон Республикасининг амалдаги қонунчилик ҳужжатларида белгиланган тартибда кўриб чиқилади.

5.4. Танлов ҳайъати талабгор томонидан тақдим этилган ҳужжатининг таркиби бўйича изохлар билан тушунтиришлар киритишга йўл қўйишга ҳақлидир. Бунда таклифнинг мазмунини, шу жумладан нарҳи ёки бажариш муддатини ўзгартирувчи тушунтиришлар берилишига йўл қўйилмайди.

5.5. Танлов ҳайъати қуйидаги ҳолларда:

- танлов ҳайъати томонидан белгиланган муддат якунига 2 тадан кам таклиф келиб тушса;
- барча таклифлар танлов ҳужжатлари шартларига мувофиқ бўлмаса;
- талабгорлар томонидан таклиф этилган нарҳлар эълон қилинган бошланғич нарҳга нисбатан юқори бўлганда;

- танлов ҳайъати томонидан асосланган бошқа ҳолатлар пайдо бўлса, ўтказилмаган деб ҳисоблашга ҳақлидир.

5.6. Танловнинг ўтказилмаган деб эълон қилиниши танлов ҳайъатининг мулкӣ ёки бошқа тусдаги жавобгарлигига олиб келмайди.

5.7. Танлов ҳайъати танлов тартиботлари бўйича ҳар қандай қарорга келиши мумкин, қачонки ушбу қарорлар тегишли қарорлар негизда бўлса.

#### 6. ТАНЛОВ ҲАЙЪАТИНИНГ ЖАВОБГАРЛИГИ

6.1. Танлов ҳайъати:



- танлов тартиботининг босқичларида кворумсиз (танлов хайъати аъзоларининг сони етарли бўлмаганида), камчилик овоз билан ва ёки танлов ҳужжатларининг талабларини ҳисобга олмасдан туриб танлов хайъати томонидан қарор қабул қилинишига;

- талабгордан унинг малака маълумотларига мувофиқлигини тасдиқловчи далилларни ҳужжатли шаклда тақдим этишнинг асоссиз талаб қилиниши;

- таклиф мазмунини ўзгартирадиган тушунтиришлар ва тузатишларга йўл қўйилганлиги, шу жумладан нарҳлар ёки бажариш муддати ўзгартирилганлиги;

- танлов ғолибининг танлов хайъатининг очик мажлисида аниқланганлиги, танлов ғолибини эълон қилиш тартиботи бузилганлиги;

- танлов тартиботининг бошқача бузилишлари учун жавоб беради.

## 7. ЯКУНИЙ ҚОИДАЛАР

Мазкур иш тартиби танлов ҳужжатининг ажралмас қисмидир ва танлов хайъати томонидан кўриб чиқилгандан ва танлов хайъати раиси томонидан электрон шаклда тасдиқланган вақтдан бошлаб кучга киради.



Ўзбекистон Республикаси  
“Махсус проект” МЧЖ

ОЛОТ ТУМАНИ ЖАЙХУНОБОД МФЙ-1 ИЧКИ ХУЖАЛИК АВТОМОБИЛ  
ЙУЛЛАРИНИНГ 0-2,241 КМ КИСМИНИ ЖОРИЙ ТАЪМИРЛАШ

Смета ҳужжатлари

Директор



О.Холлиев

ГИП



Ю.Мамарахимов

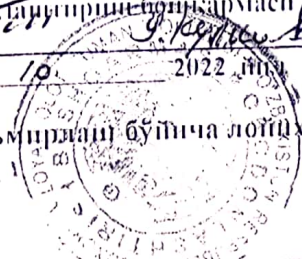
Нусха № \_\_\_\_\_

Йўқлама рақами -2022

Бухоро 2022 й.



" 14 " 10 2022 йил



Олот тумани Жайхунобод МФЙдаги ички йўллари жорий таъмирлаш бўйича лойиҳа-смета  
 ҳужжатларини тайёрлашга

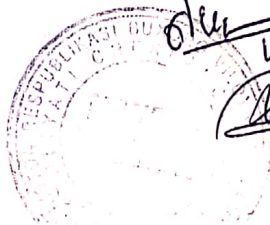
**ТОПШИРИҚ**

"Олот тумани Ободонлаштириш бошқармаси"

бюджетнинг манбаи	ООО "Махсус проект"
бюджетнинг ҳисобидан	Тендер – танлов асосида аниқланган
бюджетнинг жойлаштирилган ўрини	Бухоро вилояти Олот тумани
бюджетнинг таъмирлаш мабза	Маҳаллий бюджет мабзалари
таъмирлаш тур	Жорий таъмир
қурувчи таъкилот	Тендер-танлов асосида аниқланган
ойинлаштириш босқичи	Бир босқич
таъмирлаш ишларининг охири ва тугалаш	2022 йил
бюджетнинг тахминий лойиҳавий ҳужжатлари ва қиймати	ЛСХ ишлаб чиқилгандан кейин аниқлик киритилади
Ўз-муҳалфатчи широк таъкилот	Нуксонлар қайдномасини тузиш жараёнида аниқланиб, бажариладиган иш ҳажмлари ва турлари смета ҳужжатлари тузишда қўлланилади
Смета ҳужжатларини тайёрлашда фойдаланилган баъзи маълумотлар	Қурувчининг бошқа харажатлари %
	Қурилиш ишларини сугурталаш қабул қилинган %
	Барча йўлларда таъмирлаш ишларини бажариш даврида транспорт кативови тўхтатилади. (K=1.2 олинмайди)
	Иш хаки 11.10.2019 йилдан сўм киши/соат (сугурта бадалисиз) қабул қилинган
	Таваккалчилик коэффициентини қўлланилмасин.
	Маҳаллий қурилиш материалларидан фойдаланишга устуворлик берилиши ишчи лойиҳада инобатга олинган. Шағал қум аралашмаси Жилвон конидан (1.85 г/см <sup>3</sup> - 75%) Маҳаллий кондан (1.37 г/см <sup>3</sup> - 25%)
Лойиҳа таъкилотнинг алоҳида шартлари	Таъмирлашда ишлатилган машина-механизмлар ҳамда қурилиш материаллари нархлари буюртмачи таъкилот томонидан тақдим қилинган маълумотномалар асосида қабул қилинган.
	Лойиҳа смета ҳужжатлари ШНҚ 2.05.02-07 "Автомобил йўллари", ҚМҚ 2.05.03- 11 "Кўприклар ва қувурлар", ШНҚ 1.03.01-03, СНиП 1.04.03-85, СНиП III. 4-80 ГЭСН-2001 01.27.30 тўпламлари, амалдаги стандартлар ва техник шартлар асосида бажарилади
Смета ҳужжатларини давлат экспертизаси қабул қилини	Давлат экспертизасидан ўтказилиши ва кўрсатилган камчиликлар лойиҳачи таъкилот томонидан ўз зиммасига олади ва бартараф этилади.
Смета ҳужжатининг ишлаб чиқилиши тугатилиш муддати ва таалаблари	Шартномада кўрсатилади.
Стандартларга риоя қилини таалаблари	ШНҚ 2.05.02-07, ШНҚ 2.07.01-03 ва МКН 46-2008 талабларига риоя қилинган.
Топшириш – қабул қилини шартлари	Смета ҳужжатлари ушбу техник топшириқ талабларига биноан қабул қилинади. Смета ҳужжатлари амалдаги нархларда буюртмачи маълумотномасига асосан ҳисоблаб чиқилиши лозим. Смета ҳужжатлари буюртмачига 3 нусхада босма (папкада) ва электрон (дискда) топширилади.

Олот тумани Ободонлаштириш бошқармаси вакили:

Лойиҳа таъкилоти вакили:



М Курбонов  
 О.Халимов



O'ZBEKISTON RESPUBLIKASI QURILISH VAZIRLIGI  
«SHAHARSOZLIK HUJJATLARI EKSPERTIZASI»  
DAVLAT UNITAR KORXONASI

Бухоро вилояти

100011, Toshkent shahri, Abay ko'chasi, 6-uy, Tel. 244-04-85, E-mail:davexpertiza@exat.uz,  
devexpertiza@umail.uz www.mc.uz

Holati: Ijobiy

Direktor: Fayziyev Said Aminovich

Sana: 28-10-2022 yil



**Yig'ma ekspert xulosasi № 67732**

**Obyekt nomi** «Buxoro viloyati Olot tuman Jayxunobod MFY 1-ichki yo'llarni joriy ta'mirlash»

**Buyurtmachi** - Olot tuman obodonlashtirish boshqarmasi.

**Bosh loyihachi** - "MAXSUS PROYEKT" MCHJ

**Litsenziya** O'zbekiston Respublikasi Qurilish vazirligi tomonidan berilgan 2021-yil 17-fevralda berilgan. AL-001640.

**Moliyalashtirish manbai** - Mahalliy byudjet mablag'lari.

**Bosh pudratchi** - tanlov savdolari natijalariga asosan.

**Qurilish turi** joriy ta'mirlash.

**Murojaat raqami:** № 64667

**1. Loyihalash uchun asos**

1.1 Buyurtmachi tomonidan berilgan loyiha topshirig'i.

1.2 Belgilangan tartibda tasdiqlangan nuqson dalolatnomasi.

**2. Ekspertiza uchun taqdim etilgan materiallar**

2.1 Smeta hujjatlari.

**3. Loyiha yechimlarining qisqacha mazmuni**

I toifa - xavflilik omili past obyektlar.

Loyihada loyiha topshirig'iga, belgilangan tartibda tasdiqlangan nuqsonli dalolatnomaga muvofiq ishlarning tarkibi va turlari ko'zda tutilgan.

Jayhunobod MFY 1-ko'cha 361m.

PK 0+00 dan PK 2+15 gacha bo'lgan yo'l. Avto greyder bilan yo'lni tekislash, 1000 m<sup>2</sup> ga 0,5 tn hisobda bitum yordamida astarlash, mayda donali issiq zich a/beton qorishmasidan 5 sm qalinlikda qoplama, yo'l yoqasini QSHAdan 5 sm qalinlikda mustahkamlash.

PK 2+15 dan PK 3+61 gacha bo'lgan yo'l. Avto greyder bilan yo'lni tekislash, QSHAdan 12 sm qalinlikda asos qatlamani qurish, 1000 m<sup>2</sup> ga 0,5 tn hisobda bitum yordamida astarlash, mayda donali issiq zich a/beton qorishmasidan 5 sm qalinlikda qoplama, yo'l yoqasini QSHAdan 5 sm qalinlikda mustahkamlash.

Jayhunobod MFY 2-ko'cha 535m.

PK 0+00 dan PK 4+00 gacha bo'lgan yo'l

Avto greyder bilan yo'lni tekislash, QSHAdan 16 sm qalinlikda asos qatlamani qurish.

PK 0+00 dan PK 1+35 gacha bo'lgan yo'l

Avto greyder bilan yo'lni tekislash, QSHAdan 16 sm qalinlikda asos qatlamani qurish.



Jayhunobod MFY 3-ko'cha 980m.

PK 0+00 dan PK 9+80 gacha bo'lgan yo'l

Avto greyder bilan yo'lni tekislash, QSHAdan 16 sm qalinlikda asos qatlamani qurish.

Jayhunobod MFY 4-ko'cha 365m.

PK 0+00 dan PK 2+20 gacha bo'lgan yo'l. Avto greyder bilan yo'lni tekislash, QSHAdan 12 sm qalinlikda asos qatlamani qurish, 1000 m<sup>2</sup> ga 0,5 tn hisobda bitum yordamida astarlash, mayda donali issiq zich a/beton qorishmasidan 5 sm qalinlikda qoplama, yo'l yoqasini QSHAdan 5 sm qalinlikda mustahkamlash.

PK 0+00 dan PK 1+45 gacha bo'lgan yo'l. Avto greyder bilan yo'lni tekislash, QSHAdan 16 sm qalinlikda asos qatlamani qurish.

#### 4. Loyihalanayotgan ob'ektning muhandislik ta'minoti:

Ko'rib chiqish uchun taqdim etilgan smeta hujjatlari "SHNK" smeta resurs normalari to'plamlari bo'yicha resurs usuli yordamida joriy narxlarda tuzilgan. Smeta hujjatlari doirasida quyidagilar taqdim etiladi: lokal resurslar qaydnomasi, zarur resurslar ro'yxati, joriy narxlarda ob'ektning tavsiya etilgan narxini hisobkitobi. Ob'ektning tavsiya etilgan narxi, qurilish ishchilarining o'rtacha oylik ish haqi, pudratchining "boshqa xarajatlari" ulushi, qurilish materiallari va uskunalar narxlari, mashinalarni va mexanizmlarini ekspluatatsiyasi, qurilish mahsulotlari uchun transport xarajatlari miqdori buyurtmachi tomonidan 2022 yil 27 oktabrda tasdiqlangan 422-sonli ma'lumotlarga asosan qabul qilindi. Tavakkalchlik koeffitsiyenti qabul qilinmasin.

#### 5. Loyihani kelishilganligi to'g'risida hujjatlar.

Loyiha ko'rib chiqildi va tasdiqlandi: Izohlarsiz buyurtmachi bilan:

#### 6. Ekspertiza natijalari.

6.1 Ekspertiza jarayonida mahalliy ekspert xulosalari bo'yicha ish tartibida loyiha hujjatlariga quyidagi asosiy tuzatishlar va qo'shimchalar kiritildi:

- qurilish materiallarining narxi tuzatildi.

6.2. Ekspert tekshiruv natijalariga ko'ra **buyurtmachining boshqa xarajatlarisiz qo'shimcha qiymat solig'i bilan 600 293.860 ming so'm** miqdorida taqdim etilgan smeta qiymati 48 982,312 ming so'mga kamaytirilib, **551 311,548 ming so'm** qilib belgilandi.

##### Shu jumladan:

Qurilish montaj ishlari - 479 401,346 ming so'm.

Qo'shimcha qiymat solig'i - 71 910,202 ming so'm.

6.3 Yakuniy narx buyurtmachi va pudratchi tomonidan qurilishni tugagandan so'ng, nazorat o'lchovi natijalari asosida aniqlanadi.

6.4. Buyurtmachi loyiha-smeta hujjatlarini tasdiqlashdan oldin belgilangan tartibda barcha manfaatdor vakolatli organlar bilan kelishishi lozim.

6.5. O'zbekiston Respublikasi Vazirlar Mahkamasining 2021 yil 17 sentabrdagi 579-sonli qarorining 7-illovasiga, 2022 yil 31 yanvardagi 46-sonli qaroriga, ShNK 1.03.06-13ga muvofiq «Shaharsozlik hujjatlari ekspertizasi»ga taqdim etiladigan shaharsozlik hujjatlarining sifati uchun javobgarlik buyurtmachiga (dastlabki ma'lumotlarni loyihalashtirish jarayonida taqdim etilgan dastlabki ma'lumotlarning ishonchliligi bo'yicha) va ishlab chiquvchi loyiha tashkilotlariga (qabul qilingan loyiha qarorlari bo'yicha) yuklatiladi.

#### 7. Xulosalar.

Ekspertiza natijalarini hisobga olgan holda «**Buxoro viloyati Olot tuman Jayxunobod MFYdagi-1 ichki yullarni joriy tamirlash**» ishchi loyihasi kelgusida ko'rib chiqib tasdiqlashga tavsiya etiladi.

Smeta qismi bo'yicha: B.Karimov.

**Bosh mutaxassis:** Viryaskina Zoya Petrovna 438354628

ОЛОТ ТУМАНИ ЖАЙХУНОБОД МФЙ-1 ИЧКИ ХУЖАЛИК АВТОМОБИЛ ЙУЛЛАРИНИНГ 0-  
2,241 КМ КИСМИНИ ЖОРИЙ ТАЪМИРЛАШ

Согласно приложению № 1 Постановления Кабинета Министров от 11.06.2003 года № 261 «О переходе на договорные текущие цены при реализации инвестиционных проектов, осуществляемых за счет централизованных капитальных вложений», договорная стоимость работ и услуг в строительстве в текущих ценах формируется по результатам конкурсных торгов.

Стоимость строительства объекта рассчитывается по ресурсному методу. Расчет стартовой стоимости в текущих ценах производится по формуле:

$$Ц = (Сзп + Сэм + См + Зо + Стр + Пп + Пз + Ср) \times Кр, \text{ где:}$$

- Сзп** - затраты на основную зарплату с учетом начислений на социальное страхование;  
**Сэм** - затраты на эксплуатацию машин и механизмов;  
**См** - затраты на строительные материалы, изделия и конструкции;  
**Стр** - затраты на транспортные расходы;  
**Пп** - прочие затраты подрядчика;  
**Пз** - прочие затраты заказчика;  
**Зо** — затраты на оборудование;  
**Ср** - затраты на страхование строительства объектов;  
**Кр** - коэффициент риска;

#### I. Затраты на заработную плату;

Определяются путем умножения трудозатрат рабочих-строителей на текущую стоимость 1 человеко-часа (в сумах) на коэффициент, учитывающий размер отчисления на социальное страхование по формуле:

$$Созп = \text{Траб} \times Сч \times Ксс,$$

где:

- Траб** - трудозатраты рабочих-строителей, определяемые в составе ресурсных смет;  
**Сч** - среднечасовая заработная плата рабочих-строителей, исчисляется исходя из уровня среднестатистической месячной заработной платы строителей по региону;  
**Ксс** - коэффициент, учитывающий размер отчислений на социальное страхование.  
Исчисление среднечасовой заработной платы производится по формуле:

$$Сч = Змс : \Phi,$$

где:

- Змс** - среднечасовая заработная плата рабочих-строителей по региону;  
**Φ** - среднемесячный фонд рабочего времени в часах по данным Министерства труда и социальной защиты населения Республики Узбекистан.

Среднегодовая заработная плата строителей по региону в расчете на месяц, )  
определенная на основе статистических данных за предыдущие 12 месяцев.

**2410,470**

тыс.сум/месяц - (Змс)

Часовая ставка - Сч =

$$2410,470 : 168,33 = 14319,910 \text{ сум/час}$$

Трудозатраты по ресурсной смете - Траб =

**383,2752** чел/час;

Всего заработная плата рабочих-строителей в текущих ценах с отчислениями на социальное страхование - 12 % составляет

**Сзп** - **6147082** сум.

#### II. Затраты на эксплуатацию машин и механизмов

Стоимость затрат на эксплуатацию машин и механизмов при определении стоимости строительства объекта принимается по текущим ценам исходя из нормативной потребности в машино-часах по ресурсной смете и среднесложившейся по региону цены машино-часа соответствующего вида машин по формуле:



$$\text{Сэм} = \text{ЭМ} \times \text{Цпр},$$

где:

ЭМ - объем эксплуатации машин и механизмов в часах;

Цпр - текущие цены на эксплуатацию машин и механизмов в час/сум.

Стоимость затрат на эксплуатацию машин и механизмов взята из ресурсной сметы

Стоимость затрат на эксплуатацию машин и механизмов составляет в текущих ценах

$$\text{Сэм} = 44339,184 \text{ тыс. сум.}$$

### III. Затраты на приобретение стр. материалов, изделий и конструкций

Затраты на строительные материалы, изделия и конструкции определяются на основе фактических показателей согласно сводному ресурсному расчету, разрабатываемому в составе рабочей документации с применением средних цен на единицу, сложившихся в данном регионе, по формуле:

$$\text{См} = \text{См1} + \text{См2} + \text{См3} + \dots + \text{Смп}, \text{ где:}$$

См1, См2, См3, Смп - стоимость отдельных видов строительных материалов и конструкций:  $\text{Смп} = N \times \text{Цср}$ ,

где:

N - количество отдельного вида строительного материала (изделия, конструкции), требуемого для строительства объекта;

Цср - средняя цена на единицу строительного материала (изделия, конструкции).

Затраты на строительные материалы, изделия и конструкции с транспортным расходом:

$$\text{См} = 366384,470 \text{ тыс. сум}$$

Итого: прямых затрат – 416870,736 тыс. сум  
в том числе: возвратных ресурсов 0 тыс. сум

### IV. Прочие затраты подрядчика

Прочие затраты подрядчика приняты согласно справке подрядчика  
15 % от суммы прямых затрат.

$$\text{Пп} = 62530,610 \text{ тыс сум.} \quad \text{Итого СМР:} \quad 479401,346 \text{ тыс. сум}$$

### V. Страхования объектов

Тариф по обязательному страхованию строительных рисков составляет 0,4% от страховой суммы (80% полной стоимости объекта).

Страховая сумма:

$$\text{Ср} = (416870,736 + 62530,610) \times 0,0032 = 0,000 \text{ тыс. сум}$$

### VI. Коэффициента риска

Коэффициента риска  $Kp = 0$  согласно письму заказчика:  
0,000 тыс. сум

Итого рекомендуемая стоимость в договорных текущих ценах составляет:

$$479401,346 \text{ тыс. сум}$$

НДС 15 % составляет: 71910,202 тыс. сум

Всего рекомендуемая сметная стоимость в текущих ценах с НДС составляет:

$$551\,311,548 \text{ тыс. сум}$$

Рассчитанная сметная стоимость объекта является рекомендуемой.



Составил:

Ю.Мамарахимов

## ИСХОДНЫЕ ДАННЫЕ

ОЛОТ ТУМАНИ ЖАЙХУНОБОД МФЙ-1 ИЧКИ ХУЖАЛИК АВТОМОБИЛ ЙУЛЛАРИНИНГ 0-  
2,241 КМ КИСМИНИ ЖОРИЙ ТАЪМИРЛАШ

Нормативная трудоемкость объекта (Т)	383,2752	чел/час
Среднегодовая заработная плата строителей по региону в расчете на месяц, определенная на основе статистических данных за предыдущие 12 месяцев, сум./месяц (Змс)	2410,470	тыс.сум/ месяц
Среднемесячный фонд рабочего времени в часах по данным Министерства труда и социальной защиты населения Республики Узбекистан (Ф)	168,33	час
Коэффициент учета размера отчислений на соцстрах	1,12	коэфф.
Затраты на эксплуатацию машин и механизмов (Сэм)	44339,184	тыс.сум
Затраты на строительные материалы, изделия (См)	162921,038	тыс.сум
в том числе возвратные ресурсы по проекту		тыс.сум
Конструкции		тыс.сум
Затраты на оборудование, мебель и инвентарь (Со)		тыс.сум
Транспортные затраты на материалы	124,885	%
транспортные затраты на конструкции		%
транспортные затраты на оборудование		%
Кредитная линия		тыс.сум
Коэффициент риска	0,00	коэфф.
Прочие затраты и расходы подрядчика (Пп)	15	%
Часовая ставка - Сч	14319,91	сум/час
Прочие затраты и расходы заказчика (Пз)	0	%
Затраты на страхование строительства объектов	0	%

Директор:

ГИП:



*Handwritten signatures of O. Xolliyev and Yu. Mamaraхимov.*

О.Холлиев

Ю.Мамарахимов



## Сводная рекомендуемая стоимость объекта

ОЛОТ ТУМАНИ ЖАЙХУНОБОД МФЙ-1 ИЧКИ ХУЖАЛИК АВТОМОБИЛ ЙУЛЛАРИНИНГ 0-2,241 КМ  
КИСМИНИ ЖОРИЙ ТАЪМИРЛАШ

Составлена в текущих ценах

№	Наименование затрат	Сумма, тыс.сум
I	II	III
1	Затрат на оборудование, мебель и инвентарь	
2	Затраты на строительные материалы, изделия и конструкции с транспортным расходам	366 384,470
3	Затраты на основную заработную плату с учётом начислений на социальное страхование	6 147,082
4	Затраты на эксплуатацию машин и механизмов	44 339,184
	Итого прямые затраты	416 870,736
5	Прочие затраты и расходы подрядчика 15,00 %	62 530,610
	Итого СМР	479 401,346
6	Затраты на страхование строительства объектов 0,00 %	-
7	Коэффициент риска, определяемый исходя из прогнозируемого индекса роста цен в строительстве на очередной год K=0,0	-
	Итого рекомендуемая стоимость в текущих ценах	479 401,346
8	НДС 15 %	71 910,202
	<b>Всего сводная рекомендуемая стоимость</b>	<b>551 311,548</b>

Директор:

ГИП:  
МП



*(Handwritten signatures)*

О.Холлиев

Ю.Мамарахимов



ОЛОТ ТУМАНИ ЖАЙХУНОБОД МФЙ-1 ИЧКИ ХУЖАЛИК АВТОМОБИЛ ЙУЛЛАРИНИНГ 0-2,241 КМ КИСМИНИ ЖОРИЙ ТАЪМИРЛАШ  
(наименование стройки)

**ЛОКАЛЬНАЯ РЕСУРСНАЯ ВЕДОМОСТЬ № 1**  
(локальная ресурсная смета)

на ЙУЛНИ ЖОРИЙ ТАЪМИРЛАШ  
(наименование работ и затрат, наименование объекта)

Основание: ДЕФЕКТНАЯ ВЕДОМОСТЬ

N п.п.	Шифр номера нормативов и коды ресурсов	Наименование работ и затрат	Единица измерения	Количество	
				на ед измерения	по проектным данным
1	2	3	4	5	6
<b>РАЗДЕЛ 1. ЖАЙХУНОБОД МФЙ-1 КУЧА 361 М</b>					
<b>ДОРОГА С ПК 0+00 ДО ПК 2+15</b>					
1	E102-27-2	ПЛАНШРОВКА ЗЕМПОЛОТНА В ГРУНТАХ 2-ГРУППЫ АВТОГРЕЙДЕРОМ	1000M2	0,9675	
1.1	3	ЗАТРАТЫ ТРУДА МАШИНИСТОВ	ЧЕЛ-Ч	1,1	1,0642
1.2	107	АВТОГРЕЙДЕРЫ СРЕДНЕГО ТИПА 99 (135) КВТ (Л.С.)	МАШ-Ч	0,43	0,416025
2	E2706-26-1	ПОДГРУНТОВКА ОСНОВАНИЯ БИТУМОМ ИЗ РАСЧЕТА 0,5 НА 1000 M2	T	0,4300	
2.1	3	ЗАТРАТЫ ТРУДА МАШИНИСТОВ	ЧЕЛ-Ч	0,58	0,2494
2.2	108	АВТОГУДРОНАТОРЫ 3500 Л	МАШ-Ч	0,29	0,1247
2.3	30135	БИТУМ	T	1,03	0,4429
3	E2713-10-1 ДОП. 9	УСТРОЙСТВО ПОКРЫТИЯ ИЗ ГОРЯЧЕГО ПЛОТНОГО АСФАЛЬТОБЕТОНА ТОЛЩИНОЙ 4 CM	1000 M2	0,8600	
3.1	1	ЗАТРАТЫ ТРУДА РАБОЧИХ-СТРОИТЕЛЕЙ	ЧЕЛ-Ч	16,63	14,3018
3.2	3	ЗАТРАТЫ ТРУДА МАШИНИСТОВ	ЧЕЛ-Ч	9,38	8,6668
3.3	97	АВТОМОБИЛИ-САМОСВАЛЫ ГРУЗОПОДЪЕМНОСТЬЮ ДО 30 Т	МАШ-Ч	1,44	1,2384
3.4	464	ГУДРОНАТОРЫ РУЧНЫЕ	МАШ-Ч	0,24	0,2064
3.5	1135	МАШИНЫ ПОЛИВОМОЕЧНЫЕ 6000 Л	МАШ-Ч	0,5	0,43
3.6	2798	РЕЗЧИКИ ШВОВ ДИСКОВЫЕ	МАШ-Ч	0,12	0,1032
3.7	3097	УКЛАДЧИКИ АСФАЛЬТОБЕТОНА ТИПА "VOEGELE" С ШИРИНОЙ УКЛАДКИ ДО 6,5 М	МАШ-Ч	1,44	1,2384
3.8	3348	КАТКИ САМОХОДНЫЕ ДОРОЖНЫЕ ВИБРАЦИОННЫЕ ТИПА "DYNAPAC", "НАММ", "ВОМАГ", 8 Т	МАШ-Ч	3,08	2,6488
3.9	3349	КАТКИ САМОХОДНЫЕ ДОРОЖНЫЕ ВИБРАЦИОННЫЕ ТИПА "DYNAPAC", "НАММ", "ВОМАГ", 10 Т	МАШ-Ч	1,37	1,1782
3.10	3350	КАТКИ САМОХОДНЫЕ ДОРОЖНЫЕ ВИБРАЦИОННЫЕ ТИПА "DYNAPAC", "НАММ", "ВОМАГ", 13 Т	МАШ-Ч	1,55	1,333
3.11	6007	СМЕСЬ АСФАЛЬТОБЕТОННАЯ ПЛОТНАЯ ГОРЯЧАЯ МЕЛКОЗЕРНИСТАЯ ТИП В МАРКА 2	T	96,6	83,076
3.12	9219	ВОДА	M3	0,9	0,774
3.13	30135	БИТУМ	T	0,0108	0,009288
4	E2713-11-1 ДОП. 9 К=2	ДОБАВИТЬ ТОЛЩИНУ 1 CM К РАСЦЕНКЕ E2713-10-1	1000 M2	0,8600	
4.1	1	ЗАТРАТЫ ТРУДА РАБОЧИХ-СТРОИТЕЛЕЙ	ЧЕЛ-Ч	1,16	0,9976
4.2	3	ЗАТРАТЫ ТРУДА МАШИНИСТОВ	ЧЕЛ-Ч	0,72	0,6192
4.3	97	АВТОМОБИЛИ-САМОСВАЛЫ ГРУЗОПОДЪЕМНОСТЬЮ ДО 30 Т	МАШ-Ч	0,36	0,3096
4.4	464	ГУДРОНАТОРЫ РУЧНЫЕ	МАШ-Ч	0,06	0,0516
4.5	2798	РЕЗЧИКИ ШВОВ ДИСКОВЫЕ	МАШ-Ч	0,03	0,0258
4.6	3097	УКЛАДЧИКИ АСФАЛЬТОБЕТОНА ТИПА "VOEGELE" С ШИРИНОЙ УКЛАДКИ ДО 6,5 М	МАШ-Ч	0,36	0,3096
4.7	6007	СМЕСЬ АСФАЛЬТОБЕТОННАЯ ПЛОТНАЯ ГОРЯЧАЯ МЕЛКОЗЕРНИСТАЯ ТИП В МАРКА 2	T	24,22	20,8292
4.8	30135	БИТУМ	T	0,0028	0,002408
5	E2714-5-1	УКРЕПЛЕНИЕ ОБОЧИН ИЗ ГРАВИЙНО - ПЕСЧАНОЙ СМЕСИ ТОЛЩИНОЙ 10 CM	100 M2	1,0750	
5.1	3	ЗАТРАТЫ ТРУДА МАШИНИСТОВ	ЧЕЛ-Ч	0,7	0,7525
5.2	107	АВТОГРЕЙДЕРЫ СРЕДНЕГО ТИПА 99 (135) КВТ (Л.С.)	МАШ-Ч	0,21	0,22575
5.3	619	КАТКИ ДОРОЖНЫЕ САМОХОДНЫЕ ВИБРАЦИОННЫЕ 2,2 Т	МАШ-Ч	0,49	0,52675
5.4	12303	ГРАВИЙНО-ПЕСЧАНАЯ СМЕСЬ 100% ИЗ КАРЬЕРА ЖИЛВАН	M3	12,6	13,545
6	E2714-5-2 К=5	ИСКЛЮЧИТЬ ТОЛЩИНУ 5 CM ИЗ РАСЦЕНКИ E2714-5-1	100 M2	-1,0750	
6.1	12303	ГРАВИЙНО-ПЕСЧАНАЯ СМЕСЬ 100% ИЗ КАРЬЕРА ЖИЛВАН	M3	6,5	-6,9875
<b>ДОРОГА С ПК 2+15 ДО ПК 3+61</b>					
7	E102-27-2	ПЛАНШРОВКА ЗЕМПОЛОТНА В ГРУНТАХ 2-ГРУППЫ АВТОГРЕЙДЕРОМ	1000M2	0,6570	
7.1	3	ЗАТРАТЫ ТРУДА МАШИНИСТОВ	ЧЕЛ-Ч	1,1	0,7327
7.2	107	АВТОГРЕЙДЕРЫ СРЕДНЕГО ТИПА 99 (135) КВТ (Л.С.)	МАШ-Ч	0,43	0,28251
8	E2704-3-5 ДОП. 4	УСТРОЙСТВО ОДНОСЛОЙНОГО ОСНОВАНИЯ ДОРОГИ ИЗ ГРАВИЙНО-ПЕСЧАНОЙ СМЕСИ ТОЛЩИНОЙ 12 CM	1000M2	0,6570	
8.1	1	ЗАТРАТЫ ТРУДА РАБОЧИХ-СТРОИТЕЛЕЙ	ЧЕЛ-Ч	41,6	27,3312
8.2	3	ЗАТРАТЫ ТРУДА МАШИНИСТОВ	ЧЕЛ-Ч	19,69	12,9463
8.3	107	АВТОГРЕЙДЕРЫ СРЕДНЕГО ТИПА 99 (135) КВТ (Л.С.)	МАШ-Ч	2,32	1,5242
8.4	1135	МАШИНЫ ПОЛИВОМОЕЧНЫЕ 6000 Л	МАШ-Ч	1,43	0,93951
8.5	2845	КАТКИ ДОРОЖНЫЕ САМОХОДНЫЕ КОМБИНИРОВАННЫЕ 13 Т НАММ ND 110 S/N	МАШ-Ч	4,09	2,6871
8.6	2846	КАТКИ ДОРОЖНЫЕ 30 Т НАММ 35 S/N	МАШ-Ч	0,92	0,60444
8.7	3093	КАТКИ ДОРОЖНЫЕ САМОХОДНЫЕ КОМБИНИРОВАННЫЕ БОЛЬШИХ ТИПОРАЗМЕРОВ ТИПА КАТКОВ ФИРМЫ "ВОМАГ" С РАБОЧЕЙ МАССОЙ ОТ 8,8 ДО 9,2 Т	МАШ-Ч	5,01	3,2916
8.8	9219	ВОДА	M3	10,5	6,8985
8.9	12303	ГРАВИЙНО-ПЕСЧАНАЯ СМЕСЬ 100% ИЗ КАРЬЕРА ЖИЛВАН	M3	152	99,864
9	E2706-26-1	ПОДГРУНТОВКА ОСНОВАНИЯ БИТУМОМ ИЗ РАСЧЕТА 0,5 НА 1000 M2	T	0,2920	
9.1	3	ЗАТРАТЫ ТРУДА МАШИНИСТОВ	ЧЕЛ-Ч	0,58	0,16946



1	2	3	4	5	6
9.2	108	АВТОУДОБНОТОРЫ 3500 Л	МАШ-Ч	0,29	0,08468
9.3	30135	БИТУМ	Т	1,03	0,30076
<b>10</b>	<b>E2713-10-1</b>	<b>УСТРОЙСТВО ПОКРЫТИЯ ИЗ ГОРЯЧЕГО ПЛОТНОГО АСФАЛЬТОБЕТОНА ТОЛЩИНОЙ 4 СМ</b>	<b>1000 M2</b>	<b>0,5840</b>	
	<b>ДОП. 9</b>				
10.1	1	ЗАТРАТЫ ТРУДА РАБОЧИХ-СТРОИТЕЛЕЙ	ЧЕЛ-Ч	10,63	9,7119
10.2	3	ЗАТРАТЫ ТРУДА МАШИНИСТОВ	ЧЕЛ-Ч	9,38	5,4779
10.3	97	АВТОМОБИЛИ САМОСВАЛЫ ГРУЗОПОДЪЕМНОСТЬЮ ДО 30 Т	МАШ-Ч	1,34	0,84096
10.4	464	ГУДОУДАТОРЫ РУЧНЫЕ	МАШ-Ч	0,24	0,14016
10.5	1135	МАШИНЫ ПОЛИВОМОЕЧНЫЕ 6000 Л	МАШ-Ч	0,5	0,292
10.6	2798	РЕЗЕРВКИ ШВОВ ДИСКОВЫЕ	МАШ-Ч	0,12	0,07008
10.7	3097	УКЛАДЧИКИ АСФАЛЬТОБЕТОНА ТИПА "VOEGELE" С ШИРИНОЙ УКЛАДКИ ДО 6,5 М	МАШ-Ч	1,44	0,84096
10.8	3338	КАТКИ САМОХОДНЫЕ ДОРОЖНЫЕ ВИБРАЦИОННЫЕ ТИПА "ДУНАРАС", "НАММ", "ВОМАГ", 8 Т	МАШ-Ч	3,08	1,7987
10.9	3349	КАТКИ САМОХОДНЫЕ ДОРОЖНЫЕ ВИБРАЦИОННЫЕ ТИПА "ДУНАРАС", "НАММ", "ВОМАГ", 10 Т	МАШ-Ч	1,37	0,80008
10.10	3350	КАТКИ САМОХОДНЫЕ ДОРОЖНЫЕ ВИБРАЦИОННЫЕ ТИПА "ДУНАРАС", "НАММ", "ВОМАГ", 13 Т	МАШ-Ч	1,55	0,9052
10.11	6007	СМЕСЬ АСФАЛЬТОБЕТОННАЯ ПЛОТНАЯ ГОРЯЧАЯ МЕЛКОЗЕРНИСТАЯ ТИП В МАРКА 2	Т	96,6	56,4144
10.12	9219	ВОДА	МЗ	0,9	0,5256
10.13	30135	БИТУМ	Т	0,0108	0,006307
<b>11</b>	<b>E2713-11-1</b>	<b>ДОБАВИТЬ ТОЛЩИНУ 1 СМ К РАСЦЕНКЕ E2713-10-1</b>	<b>1000 M2</b>	<b>0,5840</b>	
	<b>ДОП. 9 К=2</b>				
11.1	1	ЗАТРАТЫ ТРУДА РАБОЧИХ-СТРОИТЕЛЕЙ	ЧЕЛ-Ч	1,16	0,67741
11.2	3	ЗАТРАТЫ ТРУДА МАШИНИСТОВ	ЧЕЛ-Ч	0,72	0,47048
11.3	97	АВТОМОБИЛИ САМОСВАЛЫ ГРУЗОПОДЪЕМНОСТЬЮ ДО 30 Т	МАШ-Ч	0,36	0,21024
11.4	464	ГУДОУДАТОРЫ РУЧНЫЕ	МАШ-Ч	0,06	0,03504
11.5	2798	РЕЗЕРВКИ ШВОВ ДИСКОВЫЕ	МАШ-Ч	0,03	0,01752
11.6	3097	УКЛАДЧИКИ АСФАЛЬТОБЕТОНА ТИПА "VOEGELE" С ШИРИНОЙ УКЛАДКИ ДО 6,5 М	МАШ-Ч	0,36	0,21024
11.7	6007	СМЕСЬ АСФАЛЬТОБЕТОННАЯ ПЛОТНАЯ ГОРЯЧАЯ МЕЛКОЗЕРНИСТАЯ ТИП В МАРКА 2	Т	24,22	14,1445
11.8	30135	БИТУМ	Т	0,0028	0,001635
<b>12</b>	<b>E2714-5-1</b>	<b>УКРЕПЛЕНИЕ ОБОЧКИ ИЗ ГРАВИЙНО-ПЕСЧАНОЙ СМЕСИ ТОЛЩИНОЙ 10 СМ</b>	<b>100 M2</b>	<b>0,7300</b>	
12.1	3	ЗАТРАТЫ ТРУДА МАШИНИСТОВ	ЧЕЛ-Ч	0,7	0,511
12.2	107	АВТОГРЕЙДЕРЫ СРЕДНЕГО ТИПА 99 (135) КВТ (Л.С.)	МАШ-Ч	0,21	0,1533
12.3	619	КАТКИ ДОРОЖНЫЕ САМОХОДНЫЕ ВИБРАЦИОННЫЕ 2,2 Т	МАШ-Ч	0,49	0,3577
12.4	12303	ГРАВИЙНО-ПЕСЧАНАЯ СМЕСЬ 100% ИЗ КАРЬЕРА ЖИЛВАН	МЗ	12,6	9,198
<b>13</b>	<b>E2714-5-2 К=5</b>	<b>ИСКЛЮЧИТЬ ТОЛЩИНУ 5 СМ ИЗ РАСЦЕНКИ E2714-5-1</b>	<b>100 M2</b>	<b>-0,7300</b>	
13.1	12303	ГРАВИЙНО-ПЕСЧАНАЯ СМЕСЬ 100% ИЗ КАРЬЕРА ЖИЛВАН	МЗ	6,5	-4,745
<b>РАЗДЕЛ 2. ЖАЙХУПОБОД МФЙ-2 КУЧА 535 М</b>					
<b>ДОРОГА С ПК 0+00 ДО ПК 4+00</b>					
<b>14</b>	<b>E102-27-2</b>	<b>ПЛАНИРОВКА ЗЕМНОПОТЦА В ГРУНТАХ 2-ГРУППЫ АВТОГРЕЙДЕРОМ</b>	<b>1000M2</b>	<b>1,8000</b>	
14.1	3	ЗАТРАТЫ ТРУДА МАШИНИСТОВ	ЧЕЛ-Ч	1,1	1,98
14.2	107	АВТОГРЕЙДЕРЫ СРЕДНЕГО ТИПА 99 (135) КВТ (Л.С.)	МАШ-Ч	0,43	0,774
<b>15</b>	<b>E2704-3-5 ДОП. 4</b>	<b>УСТРОЙСТВО ОДНОСЛОЙНОГО ОСНОВАНИЕ ДОРОГИ ИЗ ГРАВИЙНО-ПЕСЧАНОЙ СМЕСИ ТОЛЩИНОЙ 12 СМ</b>	<b>1000M2</b>	<b>1,6000</b>	
15.1	1	ЗАТРАТЫ ТРУДА РАБОЧИХ-СТРОИТЕЛЕЙ	ЧЕЛ-Ч	11,6	66,56
15.2	3	ЗАТРАТЫ ТРУДА МАШИНИСТОВ	ЧЕЛ-Ч	19,69	31,504
15.3	107	АВТОГРЕЙДЕРЫ СРЕДНЕГО ТИПА 99 (135) КВТ (Л.С.)	МАШ-Ч	2,32	3,712
15.4	1135	МАШИНЫ ПОЛИВОМОЕЧНЫЕ 6000 Л	МАШ-Ч	1,43	2,288
15.5	2845	КАТКИ ДОРОЖНЫЕ САМОХОДНЫЕ КОМБИНИРОВАННЫЕ 13 Т НАММ ND 110 S/N	МАШ-Ч	4,09	6,544
15.6	2846	КАТКИ ДОРОЖНЫЕ 30 Т НАММ 35 S/N	МАШ-Ч	0,92	1,472
15.7	3093	КАТКИ ДОРОЖНЫЕ САМОХОДНЫЕ КОМБИНИРОВАННЫЕ БОЛЬШИХ ТИПОРАЗМЕРОВ ТИПА КАТКОВ ФИРМЫ "ВОМАГ" С РАБОЧЕЙ МАССОЙ ОТ 8,8 ДО 9,2 Т	МАШ-Ч	5,01	8,016
15.8	9219	ВОДА	МЗ	10,5	16,8
15.9	12300	ГРАВИЙНО-ПЕСЧАНАЯ СМЕСЬ 25% ИЗ МЕСТНОГО КАРЬЕРА	МЗ	38	60,8
15.10	12303	ГРАВИЙНО-ПЕСЧАНАЯ СМЕСЬ 75% ИЗ КАРЬЕРА ЖИЛВАН	МЗ	114	182,4
<b>16</b>	<b>E2704-3-8 ДОП. 7 К=4</b>	<b>ДОБАВИТЬ ТОЛЩИНУ 4 СМ ИЗ РАСЦЕНКИ E2704-3-5</b>	<b>1000 M2</b>	<b>1,6000</b>	
			<b>ОСНОВАНИЕ ИЛИ ПОКРЫТИЕ</b>		
16.1	3	ЗАТРАТЫ ТРУДА МАШИНИСТОВ	ЧЕЛ-Ч	2,2	3,52
16.2	2845	КАТКИ ДОРОЖНЫЕ САМОХОДНЫЕ КОМБИНИРОВАННЫЕ 13 Т НАММ ND 110 S/N	МАШ-Ч	1	1,6
16.3	3093	КАТКИ ДОРОЖНЫЕ САМОХОДНЫЕ КОМБИНИРОВАННЫЕ БОЛЬШИХ ТИПОРАЗМЕРОВ ТИПА КАТКОВ ФИРМЫ "ВОМАГ" С РАБОЧЕЙ МАССОЙ ОТ 8,8 ДО 9,2 Т	МАШ-Ч	1,2	1,92
16.4	12300	ГРАВИЙНО-ПЕСЧАНАЯ СМЕСЬ 25% ИЗ МЕСТНОГО КАРЬЕРА	МЗ	12,666	20,2656
16.5	12303	ГРАВИЙНО-ПЕСЧАНАЯ СМЕСЬ 75% ИЗ КАРЬЕРА ЖИЛВАН	МЗ	37,998	60,7968
<b>ДОРОГА С ПК 0+00 ДО ПК 1+35</b>					
<b>17</b>	<b>E102-27-2</b>	<b>ПЛАНИРОВКА ЗЕМНОПОТЦА В ГРУНТАХ 2-ГРУППЫ АВТОГРЕЙДЕРОМ</b>	<b>1000M2</b>	<b>0,5400</b>	
17.1	3	ЗАТРАТЫ ТРУДА МАШИНИСТОВ	ЧЕЛ-Ч	1,1	0,594
17.2	107	АВТОГРЕЙДЕРЫ СРЕДНЕГО ТИПА 99 (135) КВТ (Л.С.)	МАШ-Ч	0,43	0,2322
<b>18</b>	<b>E2704-3-5 ДОП. 4</b>	<b>УСТРОЙСТВО ОДНОСЛОЙНОГО ОСНОВАНИЕ ДОРОГИ ИЗ ГРАВИЙНО-ПЕСЧАНОЙ СМЕСИ ТОЛЩИНОЙ 12 СМ</b>	<b>1000M2</b>	<b>0,4725</b>	
18.1	1	ЗАТРАТЫ ТРУДА РАБОЧИХ-СТРОИТЕЛЕЙ	ЧЕЛ-Ч	41,0	19,650
18.2	3	ЗАТРАТЫ ТРУДА МАШИНИСТОВ	ЧЕЛ-Ч	19,69	9,3033
18.3	107	АВТОГРЕЙДЕРЫ СРЕДНЕГО ТИПА 99 (135) КВТ (Л.С.)	МАШ-Ч	2,32	1,0962
18.4	1135	МАШИНЫ ПОЛИВОМОЕЧНЫЕ 6000 Л	МАШ-Ч	1,43	0,675675
18.5	2845	КАТКИ ДОРОЖНЫЕ САМОХОДНЫЕ КОМБИНИРОВАННЫЕ 13 Т НАММ ND 110 S/N	МАШ-Ч	4,09	1,9325



1	2	3	4	5	6
18.6	2846	КАТКИ ДОРОЖНЫЕ 30 Т НАММ 35 S/N	МАШ -Ч	0,92	0,4347
18.7	3093	КАТКИ ДОРОЖНЫЕ САМОХОДНЫЕ КОМБИНИРОВАННЫЕ БОЛЬШИХ ТИПОРАЗМЕРОВ ТИПА КАТКОВ ФИРМЫ "ВОМАГ" С РАБОЧЕЙ МАССОЙ ОТ 8,8 ДО 9,2 Т	МАШ -Ч	5,01	2,3672
18.8	9219	ВОДА	МЗ	10,5	4,9612
18.9	12300	ГРАВИЙНО-ПЕСЧАНАЯ СМЕСЬ 25% ИЗ МЕСТНОГО КАРЬЕРА	МЗ	38	17,955
18.10	12303	ГРАВИЙНО-ПЕСЧАНАЯ СМЕСЬ 75% ИЗ КАРЬЕРА ЖИЛВАН	МЗ	114	53,865
19	E2704-3-8 ДОП. 7 K=4	ДОБАВИТЬ ТОЛЩИНУ 4 СМ ИЗ РАСЦЕНКИ E2704-3-5	1000 M2	0,4725	
			ОСНОВАН		
			НИЯ ПЛП		
			ПОКРЫТИ		
			Я		
19.1	3	ЗАТРАТЫ ТРУДА МАШИНИСТОВ	ЧЕЛ -Ч	2,2	1,0395
19.2	2845	КАТКИ ДОРОЖНЫЕ САМОХОДНЫЕ КОМБИНИРОВАННЫЕ 13 Т НАММ ND 110 S/N	МАШ -Ч	1	0,4725
19.3	3093	КАТКИ ДОРОЖНЫЕ САМОХОДНЫЕ КОМБИНИРОВАННЫЕ БОЛЬШИХ ТИПОРАЗМЕРОВ ТИПА КАТКОВ ФИРМЫ "ВОМАГ" С РАБОЧЕЙ МАССОЙ ОТ 8,8 ДО 9,2 Т	МАШ -Ч	1,2	0,567
19.4	12300	ГРАВИЙНО-ПЕСЧАНАЯ СМЕСЬ 25% ИЗ МЕСТНОГО КАРЬЕРА	МЗ	12,666	5,9847
19.5	12303	ГРАВИЙНО-ПЕСЧАНАЯ СМЕСЬ 75% ИЗ КАРЬЕРА ЖИЛВАН	МЗ	37,998	17,9541

**РАЗДЕЛ 3. ЖАЙХУНОБОД МФЙ-3 КУЧА 980 М**

**ДОРОГА С ПК 0+00 ДО ПК 9+80**

20	E102-27-2	ПЛАНИРОВКА ЗЕМПОЛОТНА В ГРУНТАХ 2-ГРУППЫ АВТОГРЕЙДЕРОМ	1000M2	4,4100	
20.1	3	ЗАТРАТЫ ТРУДА МАШИНИСТОВ	ЧЕЛ -Ч	1,1	1,851
20.2	107	АВТОГРЕЙДЕРЫ СРЕДНЕГО ТИПА 99 (135) КВТ (Л.С.)	МАШ -Ч	0,43	1,8963
21	E2704-3-5 ДОП. 4	УСТРОЙСТВО ОДНОСЛОЙНОГО ОСНОВАНИЕ ДОРОГИ ИЗ ГРАВИЙНО-ПЕСЧАНОЙ СМЕСИ ТОЛЩИНОЙ 12 СМ	1000M2	3,9200	
21.1	1	ЗАТРАТЫ ТРУДА РАБОЧИХ-СТРОИТЕЛЕЙ	ЧЕЛ -Ч	41,6	163,072
21.2	3	ЗАТРАТЫ ТРУДА МАШИНИСТОВ	ЧЕЛ -Ч	19,69	77,1848
21.3	107	АВТОГРЕЙДЕРЫ СРЕДНЕГО ТИПА 99 (135) КВТ (Л.С.)	МАШ -Ч	2,32	9,0944
21.4	1135	МАШИНЫ ПОЛИВОМОЕЧНЫЕ 6000 Л	МАШ -Ч	1,43	5,6056
21.5	2845	КАТКИ ДОРОЖНЫЕ САМОХОДНЫЕ КОМБИНИРОВАННЫЕ 13 Т НАММ ND 110 S/N	МАШ -Ч	4,09	16,0328
21.6	2846	КАТКИ ДОРОЖНЫЕ 30 Т НАММ 35 S/N	МАШ -Ч	0,92	3,6064
21.7	3093	КАТКИ ДОРОЖНЫЕ САМОХОДНЫЕ КОМБИНИРОВАННЫЕ БОЛЬШИХ ТИПОРАЗМЕРОВ ТИПА КАТКОВ ФИРМЫ "ВОМАГ" С РАБОЧЕЙ МАССОЙ ОТ 8,8 ДО 9,2 Т	МАШ -Ч	5,01	19,6392
21.8	9219	ВОДА	МЗ	10,5	41,16
21.9	12300	ГРАВИЙНО-ПЕСЧАНАЯ СМЕСЬ 25% ИЗ МЕСТНОГО КАРЬЕРА	МЗ	38	148,96
21.10	12303	ГРАВИЙНО-ПЕСЧАНАЯ СМЕСЬ 75% ИЗ КАРЬЕРА ЖИЛВАН	МЗ	114	446,88
22	E2704-3-8 ДОП. 7 K=4	ДОБАВИТЬ ТОЛЩИНУ 4 СМ ИЗ РАСЦЕНКИ E2704-3-5	1000 M2	3,9200	
			ОСНОВАН		
			НИЯ ПЛП		
			ПОКРЫТИ		
			Я		
22.1	3	ЗАТРАТЫ ТРУДА МАШИНИСТОВ	ЧЕЛ -Ч	2,2	8,624
22.2	2845	КАТКИ ДОРОЖНЫЕ САМОХОДНЫЕ КОМБИНИРОВАННЫЕ 13 Т НАММ ND 110 S/N	МАШ -Ч	1	3,92
22.3	3093	КАТКИ ДОРОЖНЫЕ САМОХОДНЫЕ КОМБИНИРОВАННЫЕ БОЛЬШИХ ТИПОРАЗМЕРОВ ТИПА КАТКОВ ФИРМЫ "ВОМАГ" С РАБОЧЕЙ МАССОЙ ОТ 8,8 ДО 9,2 Т	МАШ -Ч	1,2	4,704
22.4	12300	ГРАВИЙНО-ПЕСЧАНАЯ СМЕСЬ 25% ИЗ МЕСТНОГО КАРЬЕРА	МЗ	12,666	49,6507
22.5	12303	ГРАВИЙНО-ПЕСЧАНАЯ СМЕСЬ 75% ИЗ КАРЬЕРА ЖИЛВАН	МЗ	37,998	148,9522

**РАЗДЕЛ 4. ЖАЙХУНОБОД МФЙ-4 КУЧА 365 М**

**ДОРОГА С ПК 0+00 ДО ПК 2+20**

23	E102-27-2	ПЛАНИРОВКА ЗЕМПОЛОТНА В ГРУНТАХ 2-ГРУППЫ АВТОГРЕЙДЕРОМ	1000M2	0,9900	
23.1	3	ЗАТРАТЫ ТРУДА МАШИНИСТОВ	ЧЕЛ -Ч	1,1	1,089
23.2	107	АВТОГРЕЙДЕРЫ СРЕДНЕГО ТИПА 99 (135) КВТ (Л.С.)	МАШ -Ч	0,43	0,4257
24	E2704-3-5 ДОП. 4	УСТРОЙСТВО ОДНОСЛОЙНОГО ОСНОВАНИЕ ДОРОГИ ИЗ ГРАВИЙНО-ПЕСЧАНОЙ СМЕСИ ТОЛЩИНОЙ 12 СМ	1000M2	0,9900	
24.1	1	ЗАТРАТЫ ТРУДА РАБОЧИХ-СТРОИТЕЛЕЙ	ЧЕЛ -Ч	41,6	41,181
24.2	3	ЗАТРАТЫ ТРУДА МАШИНИСТОВ	ЧЕЛ -Ч	19,69	19,4931
24.3	107	АВТОГРЕЙДЕРЫ СРЕДНЕГО ТИПА 99 (135) КВТ (Л.С.)	МАШ -Ч	2,32	2,2968
24.4	1135	МАШИНЫ ПОЛИВОМОЕЧНЫЕ 6000 Л	МАШ -Ч	1,43	1,4157
24.5	2845	КАТКИ ДОРОЖНЫЕ САМОХОДНЫЕ КОМБИНИРОВАННЫЕ 13 Т НАММ ND 110 S/N	МАШ -Ч	4,09	4,0491
24.6	2846	КАТКИ ДОРОЖНЫЕ 30 Т НАММ 35 S/N	МАШ -Ч	0,92	0,9108
24.7	3093	КАТКИ ДОРОЖНЫЕ САМОХОДНЫЕ КОМБИНИРОВАННЫЕ БОЛЬШИХ ТИПОРАЗМЕРОВ ТИПА КАТКОВ ФИРМЫ "ВОМАГ" С РАБОЧЕЙ МАССОЙ ОТ 8,8 ДО 9,2 Т	МАШ -Ч	5,01	4,9599
24.8	9219	ВОДА	МЗ	10,5	10,395
24.9	12303	ГРАВИЙНО-ПЕСЧАНАЯ СМЕСЬ 100% ИЗ КАРЬЕРА ЖИЛВАН	МЗ	152	150,48
25	E2706-26-1	ПОДРУГНОВКА ОСНОВАНИЯ БИТУМОМ ИЗ РАСЧЕТА 0,5 НА 1000 M2	Т	0,4400	
25.1	3	ЗАТРАТЫ ТРУДА МАШИНИСТОВ	ЧЕЛ -Ч	0,58	0,2552
25.2	108	АВТОГУДРОНАТОРЫ 3500 Л	МАШ -Ч	0,29	0,1276
25.3	30135	БИТУМ	Т	1,03	0,4532
26	E2713-10-1 ДОП. 9	УСТРОЙСТВО ПОКРЫТИЯ ИЗ ГОРЯЧЕГО ПЛОТНОГО АСФАЛЬТОБЕТОНА ТОЛЩИНОЙ 4 СМ	1000 M2	0,8800	
26.1	1	ЗАТРАТЫ ТРУДА РАБОЧИХ-СТРОИТЕЛЕЙ	ЧЕЛ -Ч	16,63	14,6344
26.2	3	ЗАТРАТЫ ТРУДА МАШИНИСТОВ	ЧЕЛ -Ч	9,38	8,2544
26.3	97	АВТОМОБИЛИ-САМОСВАЛЫ ГРУЗОПОДЪЕМНОСТЬЮ ДО 30 Т	МАШ -Ч	1,44	1,2672
26.4	464	ГУДРОНАТОРЫ РУЧНЫЕ	МАШ -Ч	0,24	0,2112
26.5	1135	МАШИНЫ ПОЛИВОМОЕЧНЫЕ 6000 Л	МАШ -Ч	0,5	0,44
26.6	2798	РЕЗЧИКИ ШВОВ ДИСКОВЫЕ	МАШ -Ч	0,12	0,1056
26.7	3097	УКЛАДЧИКИ АСФАЛЬТОБЕТОНА ТИПА "VOEGELE" С ШИРИНОЙ УКЛАДКИ ДО 6,5 М	МАШ -Ч	1,44	1,2672



1	2	3	4	5	6
26.8	3348	КАТКИ САМОХОДНЫЕ ДОРОЖНЫЕ ВИБРАЦИОННЫЕ ТИПА "ДУНАРАС", "НАММ", "ВОМАГ", 8 Т	МАШ-Ч	3,08	2,7104
26.9	3349	КАТКИ САМОХОДНЫЕ ДОРОЖНЫЕ ВИБРАЦИОННЫЕ ТИПА "ДУНАРАС", "НАММ", "ВОМАГ", 10 Т	МАШ-Ч	1,37	1,2056
26.10	3350	КАТКИ САМОХОДНЫЕ ДОРОЖНЫЕ ВИБРАЦИОННЫЕ ТИПА "ДУНАРАС", "НАММ", "ВОМАГ", 13 Т	МАШ-Ч	1,55	1,364
26.11	6807	СМЕСЬ АСФАЛЬТОБЕТОННАЯ ПЛОТНАЯ ГОРЯЧАЯ МЕЛКОЗЕРНИСТАЯ ТИП В МАРКА 2	Т	96,6	85,008
26.12	9219	ВОДА	МЗ	0,9	0,792
26.13	30135	БИТУМ	Т	0,0108	0,009504
<b>27</b>	<b>E2713-11-1 ДОП. 9 К=2</b>	<b>ДОБАВИТЬ ТОЛЩИНУ 1 СМ К РАСЦЕНКЕ E2713-10-1</b>	<b>1000 М2</b>	<b>0,8800</b>	
27.1	1	ЗАТРАТЫ ТРУДА РАБОЧИХ-СТРОИТЕЛЕЙ	ЧЕЛ-Ч	1,16	1,0208
27.2	3	ЗАТРАТЫ ТРУДА МАШИНИСТОВ	ЧЕЛ-Ч	0,72	0,6336
27.3	97	АВТОМОБИЛИ-САМОСВАЛЫ ГРУЗОПОДЪЕМНОСТЬЮ ДО 30 Т	МАШ-Ч	0,36	0,3168
27.4	464	ГУДРОНАТОРЫ РУЧНЫЕ	МАШ-Ч	0,06	0,0528
27.5	2798	РЕЗЧИКИ ШВОВ ДИСКОВЫЕ	МАШ-Ч	0,03	0,0264
27.6	3097	УКЛАДЧИКИ АСФАЛЬТОБЕТОНА ТИПА "VOEGELE" С ШИРИНОЙ УКЛАДКИ ДО 6,5 М	МАШ-Ч	0,36	0,3168
27.7	6807	СМЕСЬ АСФАЛЬТОБЕТОННАЯ ПЛОТНАЯ ГОРЯЧАЯ МЕЛКОЗЕРНИСТАЯ ТИП В МАРКА 2	Т	24,22	21,3136
27.8	30135	БИТУМ	Т	0,0028	0,002464
<b>28</b>	<b>E2714-5-1</b>	<b>УКРЕПЛЕНИЕ ОБОЧИН ИЗ ГРАВИЙНО - ПЕСЧАНОЙ СМЕСИ ТОЛЩИНОЙ 10 СМ</b>	<b>100 М2</b>	<b>1,1000</b>	
28.1	3	ЗАТРАТЫ ТРУДА МАШИНИСТОВ	ЧЕЛ-Ч	0,7	0,77
28.2	107	АВТОГРЕЙДЕРЫ СРЕДНЕГО ТИПА 99 (135) КВТ (Л.С.)	МАШ-Ч	0,21	0,231
28.3	619	КАТКИ ДОРОЖНЫЕ САМОХОДНЫЕ ВИБРАЦИОННЫЕ 2,2 Т	МАШ-Ч	0,49	0,539
28.4	12303	ГРАВИЙНО-ПЕСЧАНАЯ СМЕСЬ 100% ИЗ КАРЬЕРА ЖИЛВАН	МЗ	12,6	13,86
<b>29</b>	<b>E2714-5-2 К=5</b>	<b>ИСКЛЮЧИТЬ ТОЛЩИНУ 5 СМ ИЗ РАСЦЕНКИ E2714-5-1</b>	<b>100 М2</b>	<b>-1,1000</b>	
29.1	12303	ГРАВИЙНО-ПЕСЧАНАЯ СМЕСЬ 100% ИЗ КАРЬЕРА ЖИЛВАН	МЗ	6,5	-7,15
<b>ДОРОГА С ПК 0+00 ДО ПК 1+45</b>					
<b>30</b>	<b>E102-27-2</b>	<b>ПЛАНИРОВКА ЗЕМПОЛОТНА В ГРУНТАХ 2-ГРУППЫ АВТОГРЕЙДЕРОМ</b>	<b>1000М2</b>	<b>0,6525</b>	
30.1	3	ЗАТРАТЫ ТРУДА МАШИНИСТОВ	ЧЕЛ-Ч	1,1	0,71775
30.2	107	АВТОГРЕЙДЕРЫ СРЕДНЕГО ТИПА 99 (135) КВТ (Л.С.)	МАШ-Ч	0,43	0,280575
<b>31</b>	<b>E2704-3-5 ДОП. 4</b>	<b>УСТРОЙСТВО ОДНОСЛОЙНОГО ОСНОВАНИЕ ДОРОГИ ИЗ ГРАВИЙНО-ПЕСЧАНОЙ СМЕСИ ТОЛЩИНОЙ 12 СМ</b>	<b>1000М2</b>	<b>0,5800</b>	
31.1	1	ЗАТРАТЫ ТРУДА РАБОЧИХ-СТРОИТЕЛЕЙ	ЧЕЛ-Ч	41,6	21,128
31.2	3	ЗАТРАТЫ ТРУДА МАШИНИСТОВ	ЧЕЛ-Ч	19,69	11,4202
31.3	107	АВТОГРЕЙДЕРЫ СРЕДНЕГО ТИПА 99 (135) КВТ (Л.С.)	МАШ-Ч	2,32	1,3456
31.4	1135	МАШИНЫ ПОЛИВОМОЕЧНЫЕ 6000 Л	МАШ-Ч	1,43	0,8294
31.5	2845	КАТКИ ДОРОЖНЫЕ САМОХОДНЫЕ КОМБИНИРОВАННЫЕ 13 Т НАММ ND 110 S/N	МАШ-Ч	4,09	2,3722
31.6	2846	КАТКИ ДОРОЖНЫЕ 30 Т НАММ 35 S/N	МАШ-Ч	0,92	0,5336
31.7	3093	КАТКИ ДОРОЖНЫЕ САМОХОДНЫЕ КОМБИНИРОВАННЫЕ БОЛЬШИХ ТИПОРАЗМЕРОВ ТИПА КАТКОВ ФИРМЫ "ВОМАГ" С РАБОЧЕЙ МАССОЙ ОТ 8,8 ДО 9,2 Т	МАШ-Ч	5,01	2,9058
31.8	9219	ВОДА	МЗ	10,5	6,09
31.9	12300	ГРАВИЙНО-ПЕСЧАНАЯ СМЕСЬ 25% ИЗ МЕСТНОГО КАРЬЕРА	МЗ	38	22,04
31.10	12303	ГРАВИЙНО-ПЕСЧАНАЯ СМЕСЬ 75% ИЗ КАРЬЕРА ЖИЛВАН	МЗ	114	66,12
<b>32</b>	<b>E2704-3-8 ДОП. 7 К=4</b>	<b>ДОБАВИТЬ ТОЛЩИНУ 4 СМ ИЗ РАСЦЕНКИ E2704-3-5</b>	<b>1000 М2</b>	<b>0,5800</b>	
32.1	3	ЗАТРАТЫ ТРУДА МАШИНИСТОВ	ЧЕЛ-Ч	2,2	1,276
32.2	2845	КАТКИ ДОРОЖНЫЕ САМОХОДНЫЕ КОМБИНИРОВАННЫЕ 13 Т НАММ ND 110 S/N	МАШ-Ч	1	0,58
32.3	3093	КАТКИ ДОРОЖНЫЕ САМОХОДНЫЕ КОМБИНИРОВАННЫЕ БОЛЬШИХ ТИПОРАЗМЕРОВ ТИПА КАТКОВ ФИРМЫ "ВОМАГ" С РАБОЧЕЙ МАССОЙ ОТ 8,8 ДО 9,2 Т	МАШ-Ч	1,2	0,696
32.4	12300	ГРАВИЙНО-ПЕСЧАНАЯ СМЕСЬ 25% ИЗ МЕСТНОГО КАРЬЕРА	МЗ	12,666	7,3463
32.5	12303	ГРАВИЙНО-ПЕСЧАНАЯ СМЕСЬ 75% ИЗ КАРЬЕРА ЖИЛВАН	МЗ	37,998	22,0388
<b>ПЕРЕВОЗКА БИТУМА (1,2285 X 95 X 2,3:100)</b>					
<b>33</b>	<b>E40301-0595</b>	<b>АВТОГУДРОНАТОРЫ 3500 Л</b>	<b>МАШ-Ч</b>	<b>2,6840</b>	
33.1	108	АВТОГУДРОНАТОРЫ 3500 Л	МАШ-Ч	1	2,684
<b>ИТОГО ПО ЛОКАЛЬНОЙ РЕСУРСНОЙ ВЕДОМОСТИ:</b>					
<b>ТРУДОВЫЕ РЕСУРСЫ</b>					
1	1	ЗАТРАТЫ ТРУДА РАБОЧИХ-СТРОИТЕЛЕЙ	ЧЕЛ-Ч		<b>383,2752</b>
2	3	ЗАТРАТЫ ТРУДА МАШИНИСТОВ	ЧЕЛ-Ч		<b>213,5</b>
<b>СТРОИТЕЛЬНЫЕ МАШИНЫ И МЕХАНИЗМЫ</b>					
1	97	АВТОМОБИЛИ-САМОСВАЛЫ ГРУЗОПОДЪЕМНОСТЬЮ ДО 30 Т	МАШ-Ч		<b>4,1832</b>
2	107	АВТОГРЕЙДЕРЫ СРЕДНЕГО ТИПА 99 (135) КВТ (Л.С.)	МАШ-Ч		<b>23,9866</b>
3	108	АВТОГУДРОНАТОРЫ 3500 Л	МАШ-Ч		<b>3,021</b>
4	464	ГУДРОНАТОРЫ РУЧНЫЕ	МАШ-Ч		<b>0,6972</b>
5	619	КАТКИ ДОРОЖНЫЕ САМОХОДНЫЕ ВИБРАЦИОННЫЕ 2,2 Т	МАШ-Ч		<b>1,4234</b>
6	1135	МАШИНЫ ПОЛИВОМОЕЧНЫЕ 6000 Л	МАШ-Ч		<b>12,9159</b>
7	2798	РЕЗЧИКИ ШВОВ ДИСКОВЫЕ	МАШ-Ч		<b>0,3486</b>
8	2845	КАТКИ ДОРОЖНЫЕ САМОХОДНЫЕ КОМБИНИРОВАННЫЕ 13 Т НАММ ND 110 S/N	МАШ-Ч		<b>40,1903</b>
9	2846	КАТКИ ДОРОЖНЫЕ 30 Т НАММ 35 S/N	МАШ-Ч		<b>7,5619</b>
10	3093	КАТКИ ДОРОЖНЫЕ САМОХОДНЫЕ КОМБИНИРОВАННЫЕ БОЛЬШИХ ТИПОРАЗМЕРОВ ТИПА КАТКОВ ФИРМЫ "ВОМАГ" С РАБОЧЕЙ МАССОЙ ОТ 8,8 ДО 9,2 Т	МАШ-Ч		<b>49,0667</b>
11	3097	УКЛАДЧИКИ АСФАЛЬТОБЕТОНА ТИПА "VOEGELE" С ШИРИНОЙ УКЛАДКИ ДО 6,5 М	МАШ-Ч		<b>4,1832</b>

1	2	3	4	5	6
12	3348	КАТКИ САМОХОДНЫЕ ДОРОЖНЫЕ ВИБРАЦИОННЫЕ ТИПА "ДУНАРАС", "НАММ", "ВОМАГ", 8 Т	МАШ -Ч		7,1579
13	3349	КАТКИ САМОХОДНЫЕ ДОРОЖНЫЕ ВИБРАЦИОННЫЕ ТИПА "ДУНАРАС", "НАММ", "ВОМАГ", 10 Т	МАШ -Ч		3,1839
14	3350	КАТКИ САМОХОДНЫЕ ДОРОЖНЫЕ ВИБРАЦИОННЫЕ ТИПА "ДУНАРАС", "НАММ", "ВОМАГ", 13 Т	МАШ -Ч		3,6022
<b>МАТЕРИАЛЬНЫЕ РЕСУРСЫ</b>					
17	6007	СМЕСЬ АСФАЛЬТОБЕТОННАЯ ПЛОТНАЯ ГОРЯЧАЯ МЕЛКОЗЕРНИСТАЯ ТИП В МАРКА 2	Т		280,7857
18	9219	ВОДА	МЭ		88,3963
19	12300	ГРАВИЙНО-ПЕСЧАНАЯ СМЕСЬ ИЗ МЕСТНОГО КАРЬЕРА	МЭ		333,0023
20	12305	ГРАВИЙНО-ПЕСЧАНАЯ СМЕСЬ ИЗ КАРЬЕРА ЖИЛВАН	МЭ		1267,0714
21	30135	БИТУМ	Т		1,2285

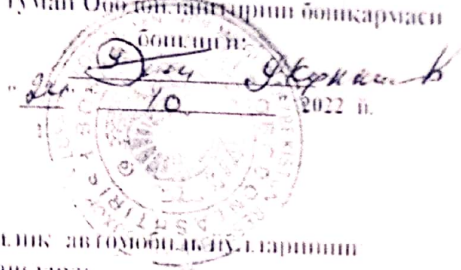
СОСТАВИЛ

ПРОВЕРИЛ



Бухаро вилояти О'қот тумани бўйича 2022-йилга Ички ҳужаллик автомобиллари таъминоти бўйича-смета ҳужжатларини тайёрлаш умумий қарори  
**НАРХНОМА**

№	Ресурс тарихи	Ўлчов бирлиги	Ўртача нарх
1	2	3	4
<b>Шир ресурслари</b>			
1	1.1. ТИРМА ТЕП ДУР РАБОТИН-СТРОИТЕЛИК (бел соҳе, етраха)	М/Д/М	14 319,91
2	1.2. Ҳақ-қарғи ва расола ва оғдиқ	%	15,00
<b>Қурилиш машина ва механизмлари</b>			
3	3.1. АВТОМОБИЛ С АМОНОДИБЕ ТР-БОЮДЫ МНОС ТЬЮ ДО 30 Т	МАШ-М	183 309,34
4	3.2. АВТОМОБИЛ С АМОНОДИБЕ ТР-БОЮДЫ МНОС ТЬЮ ДО 30 Т	МАШ-М	338 203,99
5	3.3. АВТОМОБИЛ С АМОНОДИБЕ ТР-БОЮДЫ МНОС ТЬЮ ДО 30 Т	МАШ-М	191 259,48
6	3.4. АВТОМОБИЛ С АМОНОДИБЕ ТР-БОЮДЫ МНОС ТЬЮ ДО 30 Т	МАШ-М	254 577,18
7	3.5. АВТОМОБИЛ С АМОНОДИБЕ ТР-БОЮДЫ МНОС ТЬЮ ДО 30 Т	МАШ-М	72 749,30
8	3.6. АВТОМОБИЛ С АМОНОДИБЕ ТР-БОЮДЫ МНОС ТЬЮ ДО 30 Т	МАШ-М	56 401,97
9	3.7. АВТОМОБИЛ С АМОНОДИБЕ ТР-БОЮДЫ МНОС ТЬЮ ДО 30 Т	МАШ-М	250 689,57
10	3.8. АВТОМОБИЛ С АМОНОДИБЕ ТР-БОЮДЫ МНОС ТЬЮ ДО 30 Т	МАШ-М	252 130,71
11	3.9. АВТОМОБИЛ С АМОНОДИБЕ ТР-БОЮДЫ МНОС ТЬЮ ДО 30 Т	МАШ-М	281 591,26
12	3.10. АВТОМОБИЛ С АМОНОДИБЕ ТР-БОЮДЫ МНОС ТЬЮ ДО 30 Т	МАШ-М	292 146,74
13	3.11. АВТОМОБИЛ С АМОНОДИБЕ ТР-БОЮДЫ МНОС ТЬЮ ДО 30 Т	МАШ-М	181 010,08
14	3.12. АВТОМОБИЛ С АМОНОДИБЕ ТР-БОЮДЫ МНОС ТЬЮ ДО 30 Т	МАШ-М	207 553,66
15	3.13. АВТОМОБИЛ С АМОНОДИБЕ ТР-БОЮДЫ МНОС ТЬЮ ДО 30 Т	МАШ-М	187 109,80
16	3.14. АВТОМОБИЛ С АМОНОДИБЕ ТР-БОЮДЫ МНОС ТЬЮ ДО 30 Т	МАШ-М	295 139,10
17	3.15. АВТОМОБИЛ С АМОНОДИБЕ ТР-БОЮДЫ МНОС ТЬЮ ДО 30 Т	МАШ-М	137 646,22
18	3.16. АВТОМОБИЛ С АМОНОДИБЕ ТР-БОЮДЫ МНОС ТЬЮ ДО 30 Т	МАШ-М	131 901,62
19	3.17. АВТОМОБИЛ С АМОНОДИБЕ ТР-БОЮДЫ МНОС ТЬЮ ДО 30 Т	МАШ-М	266 962,97
20	3.18. АВТОМОБИЛ С АМОНОДИБЕ ТР-БОЮДЫ МНОС ТЬЮ ДО 30 Т	МАШ-М	730 749,76
21	3.19. АВТОМОБИЛ С АМОНОДИБЕ ТР-БОЮДЫ МНОС ТЬЮ ДО 30 Т	Т.КМ	2 100,54
22	3.20. АВТОМОБИЛ С АМОНОДИБЕ ТР-БОЮДЫ МНОС ТЬЮ ДО 30 Т	Т.КМ	1 130,89
23	3.21. АВТОМОБИЛ С АМОНОДИБЕ ТР-БОЮДЫ МНОС ТЬЮ ДО 30 Т	Т.КМ	961,36
24	3.22. АВТОМОБИЛ С АМОНОДИБЕ ТР-БОЮДЫ МНОС ТЬЮ ДО 30 Т	Т.КМ	875,52
25	3.23. АВТОМОБИЛ С АМОНОДИБЕ ТР-БОЮДЫ МНОС ТЬЮ ДО 30 Т	Т.КМ	842,22
26	3.24. АВТОМОБИЛ С АМОНОДИБЕ ТР-БОЮДЫ МНОС ТЬЮ ДО 30 Т	Т.КМ	551,00
<b>Мотопресурслари</b>			
27	3.25. АВТОМОБИЛ С АМОНОДИБЕ ТР-БОЮДЫ МНОС ТЬЮ ДО 30 Т	Т	525 859,67
28	3.26. АВТОМОБИЛ С АМОНОДИБЕ ТР-БОЮДЫ МНОС ТЬЮ ДО 30 Т	Т	517 199,62
29	3.27. АВТОМОБИЛ С АМОНОДИБЕ ТР-БОЮДЫ МНОС ТЬЮ ДО 30 Т	Т	462 280,55
30	3.28. АВТОМОБИЛ С АМОНОДИБЕ ТР-БОЮДЫ МНОС ТЬЮ ДО 30 Т	М/В	62 750,53
31	3.29. АВТОМОБИЛ С АМОНОДИБЕ ТР-БОЮДЫ МНОС ТЬЮ ДО 30 Т	М/В	6 500,00



Бухоро вилояти О.юл тумани бўйича 2022-йилга Ички хужжатик давтомобиллик тўловларининг  
 йониха-смета хужжатларининг тайёрланиши учун  
**НАРХНОМА**

№	Ресурслар номи	Ўлчов бирлиги	Ўртача нарх
1	2	3	4
<b>Иш ресурслари</b>			
1	Қўраш ПУНДАРАБОТИХАСТРОИЛИШ ИБТИБОИТ ТИРАХАТ	М/И/Ч/У	14 319,91
2	Иш вақти вақти вақти вақти вақти вақти	%	15,00
<b>Куратилиш маъмурия механизми тарти</b>			
3	Қўраш ПУНДАРАБОТИХАСТРОИЛИШ ИБТИБОИТ ТИРАХАТ	М/И/Ч/У	183 309,34
4	Қўраш ПУНДАРАБОТИХАСТРОИЛИШ ИБТИБОИТ ТИРАХАТ	М/И/Ч/У	338 203,99
5	Қўраш ПУНДАРАБОТИХАСТРОИЛИШ ИБТИБОИТ ТИРАХАТ	М/И/Ч/У	191 259,48
6	Қўраш ПУНДАРАБОТИХАСТРОИЛИШ ИБТИБОИТ ТИРАХАТ	М/И/Ч/У	254 577,18
7	Қўраш ПУНДАРАБОТИХАСТРОИЛИШ ИБТИБОИТ ТИРАХАТ	М/И/Ч/У	72 749,30
8	Қўраш ПУНДАРАБОТИХАСТРОИЛИШ ИБТИБОИТ ТИРАХАТ	М/И/Ч/У	56 401,97
9	Қўраш ПУНДАРАБОТИХАСТРОИЛИШ ИБТИБОИТ ТИРАХАТ	М/И/Ч/У	250 689,57
10	Қўраш ПУНДАРАБОТИХАСТРОИЛИШ ИБТИБОИТ ТИРАХАТ	М/И/Ч/У	252 130,71
11	Қўраш ПУНДАРАБОТИХАСТРОИЛИШ ИБТИБОИТ ТИРАХАТ	М/И/Ч/У	281 591,26
12	Қўраш ПУНДАРАБОТИХАСТРОИЛИШ ИБТИБОИТ ТИРАХАТ	М/И/Ч/У	292 146,71
13	Қўраш ПУНДАРАБОТИХАСТРОИЛИШ ИБТИБОИТ ТИРАХАТ	М/И/Ч/У	181 010,08
14	Қўраш ПУНДАРАБОТИХАСТРОИЛИШ ИБТИБОИТ ТИРАХАТ	М/И/Ч/У	207 553,66
15	Қўраш ПУНДАРАБОТИХАСТРОИЛИШ ИБТИБОИТ ТИРАХАТ	М/И/Ч/У	187 109,80
16	Қўраш ПУНДАРАБОТИХАСТРОИЛИШ ИБТИБОИТ ТИРАХАТ	М/И/Ч/У	295 139,10
17	Қўраш ПУНДАРАБОТИХАСТРОИЛИШ ИБТИБОИТ ТИРАХАТ	М/И/Ч/У	137 646,22
18	Қўраш ПУНДАРАБОТИХАСТРОИЛИШ ИБТИБОИТ ТИРАХАТ	М/И/Ч/У	131 901,62
19	Қўраш ПУНДАРАБОТИХАСТРОИЛИШ ИБТИБОИТ ТИРАХАТ	М/И/Ч/У	266 962,97
20	Қўраш ПУНДАРАБОТИХАСТРОИЛИШ ИБТИБОИТ ТИРАХАТ	М/И/Ч/У	730 749,76
21	Қўраш ПУНДАРАБОТИХАСТРОИЛИШ ИБТИБОИТ ТИРАХАТ	Т/КМ	2 100,54
22	Қўраш ПУНДАРАБОТИХАСТРОИЛИШ ИБТИБОИТ ТИРАХАТ	Т/КМ	1 130,89
23	Қўраш ПУНДАРАБОТИХАСТРОИЛИШ ИБТИБОИТ ТИРАХАТ	Т/КМ	961,36
24	Қўраш ПУНДАРАБОТИХАСТРОИЛИШ ИБТИБОИТ ТИРАХАТ	Т/КМ	875,52
25	Қўраш ПУНДАРАБОТИХАСТРОИЛИШ ИБТИБОИТ ТИРАХАТ	Т/КМ	842,22
26	Қўраш ПУНДАРАБОТИХАСТРОИЛИШ ИБТИБОИТ ТИРАХАТ	Т/КАЗ	551,00
<b>Модули ресурслар</b>			
27	Қўраш ПУНДАРАБОТИХАСТРОИЛИШ ИБТИБОИТ ТИРАХАТ	Т	525 859,67
28	Қўраш ПУНДАРАБОТИХАСТРОИЛИШ ИБТИБОИТ ТИРАХАТ	Т	517 199,62
29	Қўраш ПУНДАРАБОТИХАСТРОИЛИШ ИБТИБОИТ ТИРАХАТ	Т	462 280,55
30	Қўраш ПУНДАРАБОТИХАСТРОИЛИШ ИБТИБОИТ ТИРАХАТ	М/У	62 750,53
31	Қўраш ПУНДАРАБОТИХАСТРОИЛИШ ИБТИБОИТ ТИРАХАТ	М/У	6 500,00



1	117	МАТЕРИАЛЫ ДЛЯ СТРОИТЕЛЬСТВА	МЗ	18 897,88
2	117	МАТЕРИАЛЫ ДЛЯ СТРОИТЕЛЬСТВА	МЗ	112 339,00
3	117	МАТЕРИАЛЫ ДЛЯ СТРОИТЕЛЬСТВА	МЗ	149 083,00
4	117	МАТЕРИАЛЫ ДЛЯ СТРОИТЕЛЬСТВА	МЗ	487 647,00
5	117	МАТЕРИАЛЫ ДЛЯ СТРОИТЕЛЬСТВА	МЗ	439 426,44
6	117	МАТЕРИАЛЫ ДЛЯ СТРОИТЕЛЬСТВА	МЗ	5 708 976,74
7	117	МАТЕРИАЛЫ ДЛЯ СТРОИТЕЛЬСТВА	МЗ	3 615 542,61
8	117	МАТЕРИАЛЫ ДЛЯ СТРОИТЕЛЬСТВА	МЗ	28 187 814,71
9	117	МАТЕРИАЛЫ ДЛЯ СТРОИТЕЛЬСТВА	МЗ	30 881 564,79
10	117	МАТЕРИАЛЫ ДЛЯ СТРОИТЕЛЬСТВА	МЗ	429 117,71
11	117	МАТЕРИАЛЫ ДЛЯ СТРОИТЕЛЬСТВА	МЗ	1 696 086,73
12	117	МАТЕРИАЛЫ ДЛЯ СТРОИТЕЛЬСТВА	МЗ	69 652,41
13	117	МАТЕРИАЛЫ ДЛЯ СТРОИТЕЛЬСТВА	МЗ	153 198,79
14	117	МАТЕРИАЛЫ ДЛЯ СТРОИТЕЛЬСТВА	МЗ	70 102,92
15	117	МАТЕРИАЛЫ ДЛЯ СТРОИТЕЛЬСТВА	МЗ	1 030 228,44
16	117	МАТЕРИАЛЫ ДЛЯ СТРОИТЕЛЬСТВА	МЗ	1 341 905,21

Итого: Общеголотовый контракт на выполнение работ по монтажу и установке оборудования в здании администрации муниципального образования «Сургутский район» на сумму 1 341 905,21 руб. (три миллиона триста сорок одна тысяча сто сорок пять рублей и 21 копейка).

Общая сумма работ по договору: 1 341 905,21 руб.

С.А.И. Иванов

ОЛОТ ТУМАНИ ЖАЙХУУНОВОД МФЙ-1 ИЧКИ ХУЖАЛИК АВТОМОБИЛ ЙУЛГАРИНИНГ 0-2.241 КМ  
 КИСМИНИ ЖОРИЙ ТАВМИРЛАШ  
 БЕДНОМӨСТӨ РАСХОДА МАТЕРИАЛОВ

№ н/н	Наименование материалов и конструкций	Единица измерения	Количество	Стоимость в текущих ценах	
				единицы	на весь объем
1	2	3	4	5	6
<b>Ресурсы по нормам ЦИПК</b>					
<b>ЗАТРАТЫ ТРУДА</b>					
1	ЗАТРАТЫ ТРУДА РАБОЧИХ-СТРОИТЕЛЕЙ	ЧЕЛ-Ч	383,2752	14 319,91	5 488 466,37
<b>ИТОГО ПО ТРУДОВЫМ РЕСУРСАМ</b>			<b>СУМ</b>		<b>5 488 466,37</b>
<b>СТРОИТЕЛЬНЫЕ МАШИНЫ И МЕХАНИЗМЫ</b>					
1	АВТОМОБИЛИ-САМОСВАЛЫ ГРУЗОПОДЪЕМНОСТЬЮ ДО 30 Т	МАШ-Ч	4,1832	183 309,34	766 819,63
2	АВТОГРЕЙДЕРЫ СРЕДНЕГО ТИПА 99 (135) КВТ (Л/С)	МАШ-Ч	23,9866	338 203,99	8 112 363,83
3	АВТОГУДРОНАТОРЫ 3500 Л	МАШ-Ч	3,021	191 259,48	577 794,89
4	ГУДРОНАТОРЫ РУЧНЫЕ	МАШ-Ч	0,6972	190,60	133,89
5	КАТКИ ДОРОЖНЫЕ САМОХОДНЫЕ ВИБРАЦИОННЫЕ 2,2 Т	МАШ-Ч	1,4234	55 708,00	79 294,77
6	МАШИНЫ ПОЛНОВОМЕСНЫЕ 6000 Л	МАШ-Ч	12,9159	187 109,80	2 416 691,47
7	РЕЗИННЫ ШИВЫ ДИСКОВЫЕ	МАШ-Ч	0,3486	500,00	174,30
8	КАТКИ ДОРОЖНЫЕ САМОХОДНЫЕ КОМБИНИРОВАННЫЕ 13 Т НАММ ND 110 SN	МАШ-Ч	40,1903	281 591,26	11 317 237,22
9	КАТКИ ДОРОЖНЫЕ 30 Т НАММ 35 SN	МАШ-Ч	7,5619	266 962,97	2 018 747,28
10	КАТКИ ДОРОЖНЫЕ САМОХОДНЫЕ КОМБИНИРОВАННЫЕ ВОДЯЩИХ ТИПОР-ЭМЕРОВ ТИПА КАТКОВ ФИРМЫ "БОМАС" С РАБОЧЕЙ МАССОЙ ОТ 8,8 ДО 9,2 Т	МАШ-Ч	49,0667	252 130,71	12 371 221,91
11	УКЛАДЧИКИ АСФАЛЬТОБЕТОНА ТИПА "ВОСЕЛЕ" С ШИРИНОЙ УКЛАДКИ ДО 6,5 М	МАШ-Ч	4,1832	730 749,76	3 056 872,40
12	КАТКИ САМОХОДНЫЕ ДОРОЖНЫЕ ВИБРАЦИОННЫЕ ТИПА "ДУНАРАС", "НАМИ", "БОМАС", 8 Т	МАШ-Ч	7,1579	252 130,71	1 804 726,41
13	КАТКИ САМОХОДНЫЕ ДОРОЖНЫЕ ВИБРАЦИОННЫЕ ТИПА "ДУНАРАС", "НАМИ", "БОМАС", 10 Т	МАШ-Ч	3,1839	252 130,71	802 758,97
14	КАТКИ САМОХОДНЫЕ ДОРОЖНЫЕ ВИБРАЦИОННЫЕ ТИПА "ДУНАРАС", "НАМИ", "БОМАС", 13 Т	МАШ-Ч	3,6022	281 591,26	1 014 348,04
<b>ИТОГО ПО СТРОИТЕЛЬНЫМ МАШИНАМ</b>			<b>СУМ</b>		<b>44 339 184</b>
<b>СТРОИТЕЛЬНЫЕ МАТЕРИАЛЫ, ИЗДЕЛИЯ И ДЕТАЛИ</b>					
1	СМЕСЬ АСФАЛЬТОБЕТОННАЯ ПЛОТНАЯ ГОРЯЧАЯ МЕЛКОФРАКЦИОННАЯ ТИП В	Т	280,786	462 280,55	129 801 767,83
2	МАРКА 2	М3	88,396	-	-
3	ГРАВИЙНО-ПЕСЧАНАЯ СМЕСЬ ИЗ МЕСТНОГО КАРЬЕРА	М3	333,002	6 500,00	2 164 514,95
4	ГРАВИЙНО-ПЕСЧАНАЯ СМЕСЬ ИЗ КАРЬЕРА ЖИЛАН	М3	1 267,071	18 897,88	23 944 963,27
5	БИТУМ	Т	1,2285	5 705 976,74	7 009 792,43
<b>ИТОГО ПО МАТЕРИАЛЬНЫМ РЕСУРСАМ</b>			<b>СУМ</b>		<b>162 921 038</b>

Ю.Мамарзханов

О.Холдиев



Составил: *Ю.Мамарзханов*  
 Проверил: *О.Холдиев*



**ОЛОТ ТУМАНИ ЖАЙХУНОБОД МФЙ-1 ИЧКИ ХУЖАЛИК АВТОМОБИЛ ЙУЛЛАРИНИНГ 0-2,241 КМ КИСМИНИ ЖОРИЙ ТАЪМИРЛАШ**  
**РАСЧЕТ**  
стоимости перевозки материальных ресурсов

N п.п.	Наименование работ и затрат, характеристика оборудования и его масса	Един. измерения	Количество	Цена на единицу	Стоимость материалов без перевозки	Объемный вес т/м3	Расстояние на перевозку	Тн/км	Цена т/км	Стоимость транспортировки
1	2	3	4	5	6	7	8	9	10	11
1	СМЕСЬ АСФАЛЬТОБЕТОННАЯ ПЛОТНАЯ ГОРЯЧАЯ МЕЛКОЗЕРНИСТАЯ ТИП В МАРКА 2	Т	280,7857	462280,55	129801767,8	1	95	26674,6415	842,22	22 465 916,56
2	ВОДА	М3	88,3963	0	0,0		24	10949,11562	875,520	9 586 169,71
3	ГРАВИЙНО-ПЕСЧАНАЯ СМЕСЬ ИЗ МЕСТНОГО КАРЬЕРА	М3	333,0023	6500	2164515,0	1,37	132	311091,3701	551,000	171 411 344,94
4	ГРАВИЙНО-ПЕСЧАНАЯ СМЕСЬ ИЗ КАРЬЕРА ЖИЛВАН	М3	1267,0714	18897,88	23944963,3	1,86		0		-
5	БНТУМ	Т	1,2285	5705976,74	7009792,4					203 463 431
	ИТОГО ПО МАТЕРИАЛАМ	СУМ			162921038					124,885
	Транспортные расходы на материалы в %									

Составил:



Проверил:

*Handwritten signature of O. Xolliev*

Ю.Мамарахимов

О.Холлиев



Бухоро вилояти Олой тумани Жайхунобод МФЙ-1 чрки хўжалик автомобил йўлларининг 0-2,241 км қисмини жорий таъмирлаш ишларида

**Ўзеконлар кайдномаси**

Олой туман Ободонлаштириш бошқармаси вакили: \_\_\_\_\_, Жайхунобод МФЙ раиси: \_\_\_\_\_, Махсус Проект МЧЖ вакили: \_\_\_\_\_ мазкур кайдномани туз шу турдаким, визуал текшириш ва инструментал ўлчанларга асосланиб ушбу йўлнинг таъмирланадиган қисмида куйидаги иш турлари ва ҳажмлари бажарилиши зарурлиги аниқланди:

№	Ишларнинг манзили		Узунлиги (м)	Йўл элементларининг мавжуд ҳолати	Лойиҳада кўзда тутилган иш турлари ва тадбирлар	Иш ҳажмларини ҳисоблаш формуласи	Ўлчов бирлиги	Микдори (ҳажми)	Изо
	ПК+ дан	ПК+ гача							
1	2	3	4	5	6	7	8	9	10
<b>Жайхунобод МФЙ-1 1-куча 361 м</b>									
1	0+00	2+15	361	Йўл асоси мавжуд, коплама йўк	Автогрейдер ёрдамида мавжуд асос йўлни 2-гуруҳ тупроқларини текислаш	215*4,5	м2	967,5	
					Механизм ёрдамида 1000 м2 га асос юзасига 0,5 тн микдорда битум сепиш	215*4*0,5/1000	тн	0,430	
					Тип "В" марка 2 турдаги зич несик а/б коришмасидан укладчик ёрдамида 5 см қалинликда коплама қуриш	215*4	м2	860	
					ҚША дан 5 см қалинликда йўл ёқасини мустаҳкамлаш	215*0,25*2	м2	107,5	
	2+15	3+61		Йўл пойи потекис, асос ва коплама йўк	Автогрейдер ёрдамида йўл пойи 2-гуруҳ тупроқларини текислаш	146*4,5	м2	657	
					ҚША дан 12 см қалинликда асос қатламинин қуриш	146*4,5	м2	657	
					Механизм ёрдамида 1000 м2 га асос юзасига 0,5 тн микдорда битум сепиш	146*4*0,5/1000	тн	0,292	
					Тип "В" марка 2 турдаги зич несик а/б коришмасидан укладчик ёрдамида 5 см қалинликда коплама қуриш	146*4	м2	584	
				ҚША дан 5 см қалинликда йўл ёқасини мустаҳкамлаш	146*0,25*2	м2	73		
<b>Жайхунобод МФЙ-1 2-куча 535 м</b>									
2	0+00	4+00	535	Йўл пойи потекис асос йўк	Мавжуд йўл пойи 2-гуруҳ тупроқларини автогрейдер ёрдамида текислаш	400*4,5	м2	1800	
					ҚША дан 16 см қалинликда асос қатламинин қуриш (75% жилвон ва 25% маҳаллий қондан фойдаланиш)	400*4	м2	1600	
	0+00	1+35			Мавжуд йўл пойи 2-гуруҳ тупроқларини автогрейдер ёрдамида текислаш	135*4	м2	540	
					ҚША дан 16 см қалинликда асос қатламинин қуриш (75% жилвон ва 25% маҳаллий қондан фойдаланиш)	135*3,5	м2	472,5	
<b>Жайхунобод МФЙ-1 3-куча 980 м</b>									
3	0+00	9+80	980	Йўл пойи потекис асос йўк	Автогрейдер ёрдамида мавжуд йўл пойи 2-гуруҳ тупроқларини текислаш	980*4,5	м2	4410	
					ҚША дан 16 см қалинликда асос қатламинин қуриш (75% жилвон ва 25% маҳаллий қондан фойдаланиш)	980*4	м2	3920	



Мамлекеттик Тресттин МЧЖ бөлүмүнүн  
 Жалпы директорунун атынан

Ички иштер министрлигинин бөлүмчө бөлүмү

*М. Кочубеков*  
*Б. Жамгырчиев*  
*О. Хамидов*



Таблицанын маддеси: КИПА Жиливон көчүсү -132 к/м, Мамлекеттик көчүсү -21 к/м

№	Катмардын номери	Жиливон көчүсү -132 к/м		Абсолюттук катмардын номери	Катмардын өлчөмү	Катмардын аянты, м²	Катмардын көлөмү, м³	Катмардын бөлүгү	Жиливон көчүсү -21 к/м	
		0-00	1-45						0-00	2-20
1	1	990	990	М2	220*4,5	990	990	Жиливон көчүсү -132 к/м	Жиливон көчүсү -21 к/м	
				М2	220*4,5	990	990	Жиливон көчүсү -132 к/м	Жиливон көчүсү -21 к/м	
		0,410		III	220*4,05/1000			Жиливон көчүсү -132 к/м	Жиливон көчүсү -21 к/м	
		880		М2	220*4	880	880	Жиливон көчүсү -132 к/м	Жиливон көчүсү -21 к/м	
		110		М2	220*0,25*2	110	110	Жиливон көчүсү -132 к/м	Жиливон көчүсү -21 к/м	
		652,5		М2	145*4,5	652,5	652,5	Жиливон көчүсү -132 к/м	Жиливон көчүсү -21 к/м	
		580		М2	145*4	580	580	Жиливон көчүсү -132 к/м	Жиливон көчүсү -21 к/м	

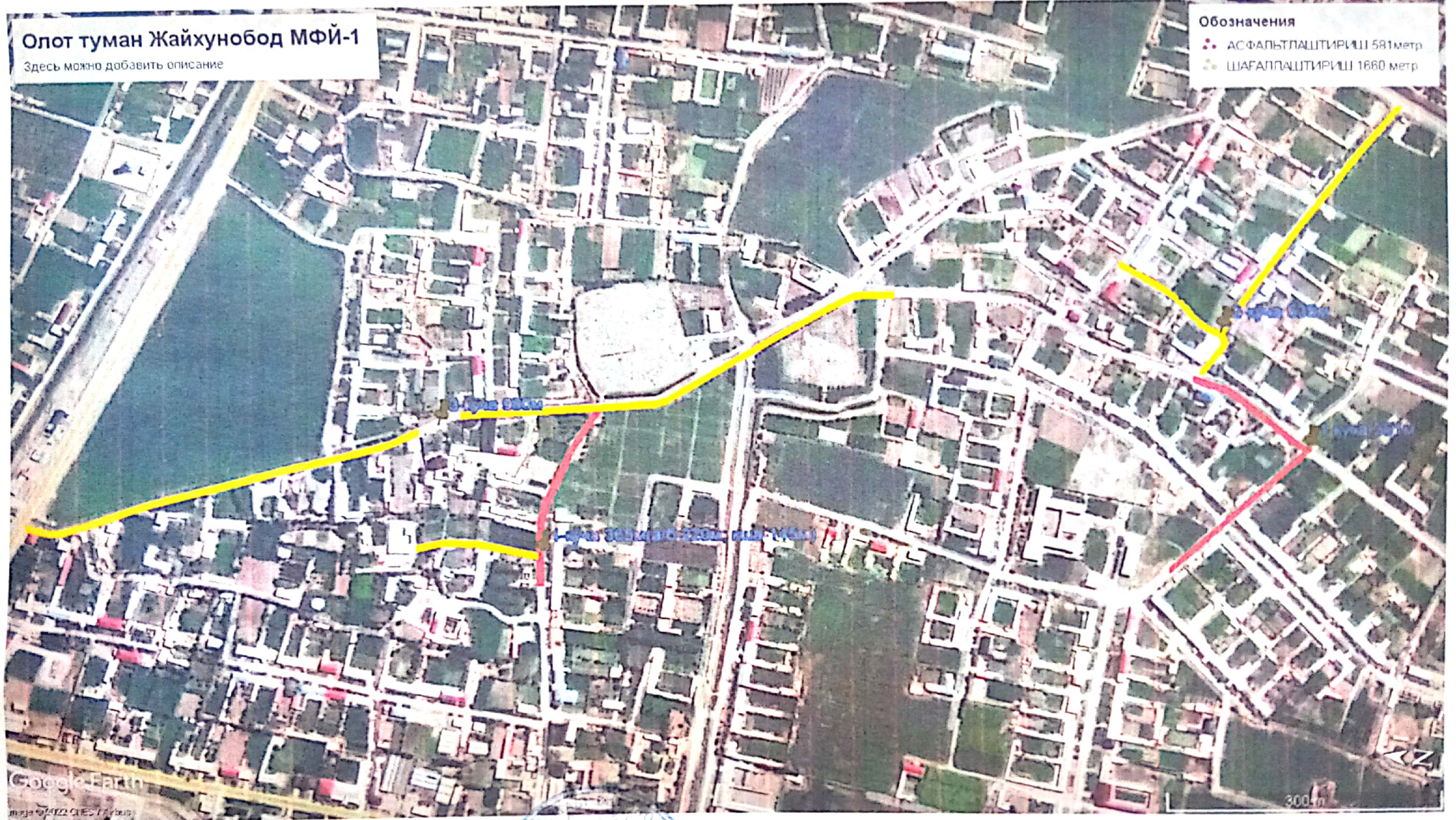


# Олот туман Жайхунбод МФЙ-1

Здесь можно добавить описание

## Обозначения

- АСФАЛЬТАШТИРИШ 581метр
- ШАҒАЛЛАШТИРИШ 1660метр



*[Handwritten signature]*