

«ТАСДИҚЛАЙМАН»
Олот туман Ободонлаштириш
бошкармаси
раҳбари У.Кулдиев

2022 йил «2» 11 даги
«50» -сонли баённомасига

ИЛОВА

(мазкур баённома ҳар бир буюртмачи
танлов ҳайъати томонидан кўриб
чиқилиб тасдиқланади)

ТАНЛОВЛАРНИ ТАШКИЛ ЭТИШ ВА ЎТКАЗИШДА ТАНЛОВ ҲАЙЪАТИНИНГ ИШ ТАРТИБИ (РЕГЛАМЕНТИ)

1. УМУМИЙ ҚОИДАЛАР

1.1. Танлов ҳайъатининг иш тартиби Ўзбекистон Республикаси “Давлат харидлари тўғрисида”ги Қонуннинг 3-боб 19-20-моддалари, 4-боб, 26-27-28-29-30-31-32-моддалари талаблари асосида ишлаб чиқилган бўлиб, танлов комиссиясининг танловни ташкил этиш ва ўтказиш жараёнида олиб борадиган иш тартиби, функциялари, ҳуқуқ ва мажбуриятларини белгилайди.

1.2. Мазкур иш тартиби (кейинчалик регламент) тавсия хусусиятига эга, танловларнинг предметдан қатъий назар, танлов ҳайъати томонидан ўзгартиришлар киритилиши ва белгиланган тартибда буюртмачи томонидан тасдиқланиши мумкин.

1.3. Танлов ҳайъати, танловларнинг бевосита иштирокчиси бўлган ҳолда (танловларни ўтказиш жараёнида доимий орган), буюртмачининг буйруғи ёки бошқа фармойиш берувчи ҳужжати билан тузилади ва танловларнинг тартиботига доир масалаларни кўриб чиқишга, муҳокама этиб тасдиқлашга ҳуқуқлидир.

2. ТАНЛОВ ҲАЙЪАТИНИНГ ИШ ФАОЛИЯТИНИ ТАШКИЛ ЭТИШ

19-модда. Давлат буюртмачилари

Ушбу Қонун мақсадлари учун давлат буюртмачилари деганда қуйидагилар тушунилади:

1) бюджет буюртмачилари:

давлат органлари ва муассасалари;

бюджет ташкилотлари;

харид қилиш тартиб-таомилларини амалга ошириш учун йўналтириладиган бюджет маблағларини олувчилар;

давлат мақсадли жамғармалари;

бюджет ташкилотларида ташкил этилган бошқа жамғармалар;

2) корпоратив буюртмачилар:

давлат корхоналари;

устав фондида (устав капиталида) давлат улуши 50 фоиз ва ундан ортиқ бўлган юридик шахслар;

устав фондида (устав капиталида) ушбу модданинг 2-банди иккинчи ва учинчи хатбошиларида

кўрсатилган ташкилотларнинг улуши жами 50 фоиз ва ундан ортиқ бўлган юридик шахслар;

устав фондида (устав капиталида) ушбу модданинг 2-банди тўртинчи хатбошида кўрсатилган

ташкилотларнинг улуши жами 50 фоиз ва ундан ортиқ бўлган юридик шахслар.

Корпоратив буюртмачилар рўйхати Ўзбекистон Республикаси Давлат активларини бошқариш агентлиги томонидан юритилади ва ахборот алмашинуви орқали махсус ахборот порталида шакллантирилади.

Давлат буюртмачиси:

мустақил равишда ёки ихтисослашган ташкилотни жалб этган ҳолда товарнинг (ишнинг, хизматнинг) бошланғич нархини белгилаш, бундан қонунчиликда белгиланган ҳоллар мустасно;

давлат харидларини амалга оширишда ўз расмий веб-сайтига ёки ўзининг юқори турувчи органи расмий веб-сайтига, шунингдек оммавий ахборот воситаларига эълон жойлаштириш;

харид қилиш тартиб-таомиллари иштирокчиларидан энг яхши таклифларни танлашни ва тендерни ўтказишда давлат харидлари тўғрисидаги шартнома (бундан буён матнда шартнома деб юритилади) тузиш ва (ёки) шартнома мажбуриятларини бажариш бўйича мажбуриятларнинг бажарилишини таъминлайдиган закалат ёки банк кафолатини киритишни талаб қилиш;

харид қилиш тартиб-таомилларининг барча иштирокчиларига татбиқ этиладиган таклифларни тақдим этиш муддатларини узайтириш;

қонунчиликда назарда тутилган ҳолларда харид қилиш тартиб-таомиллари иштирокчилари таклифларининг амал қилиш муддатини муайян даврга узайтириш тўғрисидаги таклиф билан уларга мурожаат қилиш ҳуқуқига эга.

Давлат буюртмачиси қонунчиликка ва ўзи тузган шартномаларга мувофиқ бошқа ҳуқуқларга ҳам эга бўлиши мумкин.

Давлат буюртмачиси:

давлат харидларини режалаштириши;

ушбу Қонунга мувофиқ харид қилиш тартиб-таомили турини танлаш тўғрисида қарор қабул қилиши;

қонунчиликда белгиланган тартибда давлат харидларини амалга ошириши;

давлат харидлари тўғрисидаги ахборотни қонунчиликда белгиланган тартибда ва муддатларда махсус ахборот порталига жойлаштириши;

харид қилиш тартиб-таомили иштирокчиларининг товарлар (ишлар, хизматлар) ва давлат харидларининг тартиб-таомили билан боғлиқ сўровлари бўйича уларга қонунчиликка мувофиқ тушунтиришлар бериши;

харид қилиш тартиб-таомилининг ҳолиб деб топилган иштирокчилари билан шартномалар тузиши, шунингдек уларнинг ижро этилишини таъминлаши;

давлат харидларини амалга оширишда аффилиланганлик тўғрисидаги ахборотни тақдим этиши;

бўлажак давлат харидлари тўғрисидаги эълонларни фақат молиялаштириш манбалари ва миқдорлари мавжудлиги тасдиқланган тақдирдагина махсус ахборот портали орқали давлат харидларининг электрон тизимига ва оммавий ахборот воситаларига жойлаштириши шарт.

Корпоратив буюртмачилар ўзи амалга оширган давлат харидлари тўғрисида ваколатли органга ҳар чорақда ахборот тақдим этади.

Давлат буюртмачисининг зиммасида қонунчиликка ва ўзи тузган шартномаларга мувофиқ бошқа мажбуриятлар ҳам бўлиши мумкин.

Давлат буюртмачисининг давлат харидлари тўғрисидаги қонунчиликда назарда тутилган мажбуриятлари ва вазифалари давлат буюртмачисининг раҳбарияти, харид комиссиялари ва харид қилиш тартиб-таомилини ташкил этиш ва ўтказиш учун масъул бўлган давлат буюртмачисининг таркибий бўлинмалари ёки алоҳида ходимлари томонидан амалга оширилиши керак.

20-модда. Харид комиссияси

Харид комиссияси харид қилиш тартиб-таомилини ташкил этиш ва ўтказиш чоғида давлат буюртмачиси томонидан шакллантириладиган, ушбу тартиб-таомилини ўтказиш тартибда шакллантирилиши талаб этиладиган коллегиял органдир.

Харид комиссияси ишнинг асосий мақсади харид қилиш тартиб-таомили иштирокчиларининг тақлифларини буюртмага мувофиқлик даражаси бўйича ҳолис баҳолашдан ва тартибга солишдан ҳамда давлат харидлари рақобатлашув усуллари орқали амалга оширилганда ҳолибни (ҳолибларни) танлашдан иборат.

Харид комиссияси давлат буюртмачиси ҳузурида фаолият кўрсатадиган, давлат буюртмачисининг тегишли қарорлари билан шакллантириладиган ва тарқатиб юбориладиган органдир.

Харид комиссияси тоқ сонли аъзолардан иборат бўлади, унинг аъзолари таркиби ва сони харид қилиш тартиб-таомилининг турига боғлиқ бўлади ҳамда қонунчиликка мувофиқ ва олинаётган товарнинг (ишнинг, хизматнинг) хусусиятлари инобатга олинган ҳолда ўзгартирилиши мумкин.

Харид комиссияси аъзолари ҳолис бўлиши ва харид қилиш тартиб-таомили ҳолибини танлашдан шахсан манфаатдор бўлмаслиги керак.

Харид комиссиясининг ишига раис раҳбарлик қилади, у харид комиссияси мажлисларини чақиради ва олиб боради, овозга қўйишни ва харид комиссияси томонидан қабул қилинган қарорларни эълон қилади, шунингдек харид комиссияси мажлисларининг баённомаларини имзолайди. Харид комиссияси раиси йўқлигида унинг вазифаларини ўринбосари бажаради.

Харид комиссиясининг тезкор фаолиятини унинг овоз бериш ҳуқуқига эга бўлмаган масъул котиби ташкил этади.

Харид комиссиясининг ҳар бир аъзоси овоз беришда ёқлаб овоз бериши, қарши овоз бериши ёки унда иштирок этишдан бош тортиши мумкин. Харид комиссиясининг раиси овоз беришда иштирок этишдан бош тортиш ҳуқуқига эга эмас.

Харид комиссиясининг мажлислари харид комиссияси аъзолари ҳозирлигида юзма-юз ўтказилади. Юзма-юз мажлислар видеоконференциялар (телеконференциялар ва ҳоказо) шаклида ўтказилиши мумкин.

Харид комиссияси энг яхши тақлифларни танлашни ва тендерни электрон шаклда ўтказиш чоғида ахборот-коммуникация технологиялари воситаларидан фойдаланган ҳолда масофадан туриб овоз бериш ҳуқуқига эга.

Харид комиссияси давлат харидларининг предметидан келиб чиққан ҳолда, ўз фаолиятини амалга ошириш учун экспертларни, шунингдек бошқа манфаатдор вазирликлар, идоралар ва давлат буюртмачисининг юқори турувчи ташкилоти мутахассисларини жалб этиш мумкин.

Ваколатли орган вакилини бошқа давлат буюртмачисининг харид комиссияси таркибига киритишга йўл қўйилмайди.

Харид комиссияси тўғри шакллантирилиши учун давлат буюртмачиси масъулдир.

Харид комиссияси қарори харид комиссияси аъзолари умумий сонининг кўпчилик овози билан қабул қилинади.

Овозлар тенг бўлиб қолган тақдирда харид комиссияси раисининг овози ҳал қилувчи овоз бўлади.

Харид комиссияси аъзоларида харид қилиш тартиб-таомили иштирокчилари билан аффилиланганлик хусусиятига эга алоқалар мавжуд бўлган тақдирда, харид комиссиясининг бундай аъзоси

бу масала кўриб чиқилган мажлисда ўзини ўзи рад этиши ва мазкур масала бўйича овоз беришда иштирок этмаслиги керак, бу ҳақда харид комиссияси мажлисининг баённомасида кайд этилади.

Агар харид комиссиясига мазкур комиссия аъзосининг аффилиланганлиги мавжудлиги тегишли масала юзасидан қарор қабул қилингунига қадар маълум бўлиб қолган бўлса, унинг ўзи эса ўзини ўзи рад этмаган бўлса, бундай аъзонинг мазкур масала бўйича овоз беришига йўл қўйилмайди.

Агар харид комиссиясига тегишли масала бўйича овоз берган мазкур комиссия аъзосининг аффилиланганлиги мавжудлиги қарор қабул қилинганидан кейин маълум бўлиб қолган бўлса, бундай аъзонинг овози мазкур масала бўйича овоз бериш натижаларидан чиқариб ташланади.

Харид комиссияси қуйидаги вазифаларни бажаради:

харид қилиш ҳужжатларини келишади;
таклифлар қабул қилиш муддатларини белгилайди;
таклифларни очиш тартиб-таомилларини белгилайди;
таклифларни баҳолаш мезонларини ва усулларини белгилайди;
зарур бўлганда таклиф киритиш тартибини, ҳажмини ва уни таъминлаш шаклини белгилайди;
харид қилиш тартиб-таомили иштирокчиларининг таклифларини очишни амалга оширади;
дастлабки малака танловини ўтказиши, агар харид қилиш ҳужжатлари шартларида бу назарда тутилган бўлса;

зарур бўлганда дастлабки малака танлови натижаларини ҳисобга олган ҳолда қарор қабул қилади;
зарур бўлганда баҳолаш гуруҳини ташкил этиш тўғрисида қарор қабул қилади;
харид қилиш тартиб-таомилларини ушбу Қонунга мувофиқ амалга оширади;
харид қилиш тартиб-таомилларининг рақобатлашув турлари ҳолибини ва зарур бўлганда захирадаги ҳолибини белгилайди ёки савдони амалга ошмаган деб топади.

Харид комиссияси давлат харидлари ижросини аниқлаш тартиб-таомилларининг давлат харидлари тўғрисидаги қонунчилик талабларига мувофиқлиги, ўзи қабул қилаётган қарорларнинг асослилиги ва беғаразлиги учун жавобгар бўлади.

Харид комиссияси давлат харидларининг бошқа субъектлари томонидан амалга ошириладиган ҳаракатлар учун жавобгар бўлмайди.

Харид комиссияси томонидан ўз ваколати доирасида қабул қилинадиган қарорлар давлат буюртмачиси ва харид қилиш тартиб-таомиллари иштирокчилари учун мажбурийдир.

4-боб. Давлат харидлари жараёнига доир умумий талаблар

26-модда. Давлат харидлари жараёни

Давлат харидлари жараёни қуйидаги босқичларни ўз ичига олади:

давлат харидларини режалаштириш;
харид қилиш тартиб-таомилларини амалга ошириш;
шартномани тузиш ва бажариш;
давлат харидлари мониторинги.

Ўзбекистон Республикаси Президентининг фармонлари ва қарорларига мувофиқ Ўзбекистон Республикасининг Инвестиция дастурига ва бошқа давлат дастурларига киритилган лойиҳаларни «фойдаланишга тайёр ҳолда топшириш» шартлари асосида «fast-track» усулида (бир вақтнинг ўзида лойиҳалаштириш, харид қилиш ва қурилиш ишлари) амалга оширишга йўл қўйилади.

27-модда. Махсус ахборот портали

Махсус ахборот портали ваколатли орган томонидан юритиладиган, давлат харидлари амалга оширилиши тўғрисидаги эълонлар, давлат харидларининг якунлари, иштирокчиларнинг таклифлари ҳақидаги ахборотни ва қонунчиликда назарда тутилган бошқа ахборотни электрон шаклда кўздан кечиришни, шунингдек амалга оширилган электрон давлат харидлари тўғрисида давлат харидлари электрон тизимларининг операторлари томонидан киритиладиган (юбориладиган) ахборотни тўплашни таъминловчи веб-сайтдир (махсус электрон платформа).

Махсус ахборот порталида:

давлат харидлари тўғрисидаги ахборотнинг жамоатчилик учун очиқлиги;
давлат харидлари соҳасидаги ахборотни жамлаш, унга ишлов бериш ва таҳлилий ҳисоботни шакллантириш;

давлат харидларининг электрон тизимлари ва бошқа ахборот тизимлари билан ҳамкорликни амалга ошириш;

харид қилиш тартиб-таомилларининг давлат назоратини амалга оширувчи ваколатли давлат органлари томонидан давлат харидлари субъектларининг ўз вазифаларини ушбу Қонун ва давлат харидлари соҳасидаги бошқа қонунчилик ҳужжатлари талаблари доирасида амалга ошираётганлиги устидан мониторинг ва назорат ўтказиш таъминланади.

Махсус ахборот порталида давлат харидларини режалаштириш, харид қилиш тартиб-таомилларини амалга ошириш, шартнома тузиш, давлат харидлари мониторинги ва назоратини ўтказиш жараёнлари тизимлаштирилади.

Бюджет буюртмачиларининг давлат харидлари бўйича тўловлари махсус ахборот порталида давлат харидларини режалаштириш, харид қилиш тартиб-таомилларини амалга ошириш, шартнома тузиш ва улар тўғрисида ахборот жойлаштириш жараёнлари тугаганидан кейин Ўзбекистон Республикаси Молия вазирлигининг Ҳазначилиги томонидан белгиланган тартибда амалга оширилади.

28-модда. Давлат харидларининг электрон тизими

Давлат харидлари субъектларининг ҳамкорлигини, электрон давлат харидлари жараёнидаги харид қилиш тартиб-таомиллари ўтказилишини таъминлайдиган таъминлий, ахборотга оид ва техник ечимларнинг дастурий мажмуи давлат харидларининг электрон тизимидир.

Давлат харидларининг электрон тизими нақолатли орган томонидан белгиланган талабларга, шу жумладан:

техник параметрларга оид талабларга;
техник ва технологик имкониятларга оид талабларга;
ахборотни ва тегишли маълумотларни ешончи асбоб-ускуналарининг жойлашиш ерига оид талабларга;

ахборот хавфсизлиги усуллари ва шартларига;
махсус ахборот портали ва бошқа таъқиқ ахборот тизимлари билан ҳамкорлик имкониятларига;
харид қилиш тартиб-таомилларини таъқиқ этиши ва ўтказилишига оид талабларга;
давлат харидлари субъектларининг, нақолатли органнинг ва харид қилиш тартиб-таомиллари устидан давлат назоратини амалга оширувчи нақолатли давлат органларининг тизимдан фойдаланиш имкониятларига;

давлат харидлари тўғрисидаги қонунчилик ҳужжатларига мувофиқ бошқа талабларга мос бўлиши керак.

29-модда. Давлат харидларини режалаштириш

Давлат харидларини режалаштириш давлат буюртмачиси томонидан амалга оширилади ва харидларини тизимлаштиришдан, давлат харидларини режалаштириш ҳамда бюджет ва инвестиция жараёнидаги режалаштириш, шунингдек ҳужжатлик фаолиятини режалаштириш ўртасида ўзаро алоқани таъминлашдан иборат бўлади.

Давлат харидларининг йиллик режа-жадвали бюджет буюртмачилари томонидан жорий йилнинг 25 мартга қадар махсус ахборот порталида жойлаштирилади.

Келгуси йил учун давлат харидларининг йиллик режа-жадваллари корпоратив буюртмачилар томонидан жорий йилнинг 25 декабрга қадар махсус ахборот порталида жойлаштирилади.

Келгуси чорак учун давлат харидларининг чораклик режа-жадваллари давлат буюртмачилари томонидан жорий чорак охиригача йилнинг 25 сентябрга қадар махсус ахборот порталида жойлаштирилади.

30-модда. Харид қилиш тартиб-таомилларини амалга ошириш турлари

Харид қилиш тартиб-таомилларини амалга ошириш турлари қуйидагилардан иборат:

электрон дўкон;

бошланғич нархни пасайтириш учун ўтказиладиган аукцион;

энг яхши таклифларни танлаш;

тендер;

тўғридан-тўғри шартномалар бўйича амалга ошириладиган давлат харидлари;

Ўзбекистон Республикаси Президентининг фармонлари ва қарорлари, Ўзбекистон Республикаси

Вазирлар Маҳкамасининг қарорлари билан руҳсат этилган харидларнинг бошқа рақобатли турлари.

Харид қилиш тартиб-таомиллари электрон шаклда амалга оширилиши мумкин.

31-модда. Давлат харидлари тўғрисидаги ахборот

Давлат харидлари тўғрисидаги ахборот жумласига қуйидагилар киради:

давлат харидлари тўғрисидаги қонунчилик;

давлат харидларининг режа-жадваллари;

давлат харидлари тўғрисидаги эълонлар;

ҳужжатларининг намунавий шакллари;

харид қилиш тартиб-таомилларида иштирок этиш учун зарур бўлган намунавий шартномалар;

давлат харидлари босқичларининг натижалари тўғрисидаги ахборот;

Шартномаларнинг ягона реестри;

Ягона етказиб берувчилар реестри;

Инсофсиз ижрочиларининг ягона реестри;

Давлат харидлари соҳасидаги шикоятларни кўриб чиқиш бўйича комиссиянинг қарорлари;

давлат харидлари бўйича статистик ахборот.

Давлат харидлари тўғрисидаги ахборот махсус ахборот порталида эълон қилинади.

Давлат харидлари тўғрисидаги маълумотлар тўлиқ, ҳолис ва ишончли бўлиши керак.

32-модда. Баҳолаш мезонларига ва тартиб-таомилларига тааллуқли қоидалар

Иштирокчиларининг товарлар (ишлар, хизматлар) бўйича давлат харидларига тааллуқли бўлган таклифларини баҳолаш мезонларида:

нарх;

етказиб бериш базиси;

етказиб бериш муддатлари;

таъминномалар ва сифат кўрсаткичлари;

эксплуатация қилиш (фойдаланиш) муддати;

тўлов ва қифолатлар шартлари;

муайян даврдаги эксплуатация қилишга, шу жумладан фойдаланиш ва таъмирлашга доир харажатлар;

қонунчилик талабларига зид бўлмаган бошқа мезонлар назарда тутилади.

Давлат буюртмачиси томонидан белгиланадиган давлат хариди шартларида иштирокчиларнинг таклифларини баҳолаш мезонлари, уларнинг нисбий қиймати, баҳолаш тартиб-таомиллари доирасида баҳолаш мезонларини қўллаш тартиби бўлиши керак.

Иштирокчиларнинг таклифларини баҳолаш ва ғолибни аниқлашда давлат буюртмачиси фақат харид қилиш ҳужжатларида кўрсатилган баҳолаш мезонлари ва тартиб-таомилларидан фойдаланади ҳамда бу мезонлар ва тартиб-таомилларни ушбу ҳужжатларда баён этилган тартибда қўллайди.

Давлат харидларини амалга оширишда экологик муҳитни яхшилашга кўмаклашиш ёки атроф-муҳитга бўлган салбий таъсирни камайтириш мақсадида иштирокчиларнинг таклифларини баҳолаш ва ижрочини аниқлаш жараёнида энергия самарадорлиги, табиий ресурслардан оқилона фойдаланиш, экологик жиҳатдан мақбул материаллардан ҳамда иккиламчи хом ашёдан, қайта тикланувчи энергия манбаларидан фойдаланиш каби мезонлардан ва харид қилинаётган товарларнинг (ишларнинг, хизматларнинг) экологик мақбулликни баҳолашга оид бошқа омиллардан фойдаланилиши мумкин.

4. ТАНЛОВЛАР ҒОЛИБИНИ АНИҚЛАШ

4.1. Талабгорлар орасида ишлар хизматлар (лойиҳа-смета ҳужжатларини ишлаб чиқиш, капитал ва жорий таъмирлаш ишлари) ишлаб чиқиш учун энг мақбул таклиф ғолиб деб ҳисобланади.

4.2. Танлов ҳайъати аъзолари электрон равишда овоз берилади ва натижалари ҳақидаги маълумотлар махфий ҳисобланади ва ошкор этишга йўл қўйилмайди.

4.3. Танлов ғолиблари ҳайъат томонидан иштирок этиш истагини билдирган танлов қатнашчиларининг иштирокида эълон қилинади.

4.4. танлов ҳайъат томонидан келиб тушган таклифларга нисбатан қабул қилган қарорни яқиний ҳисобланади ва шартнома имзоланади.

5. ТАНЛОВ ҲАЙЪАТИНИНГ ХУҚУҚЛАРИ

5.1. Танлов ҳайъати талабгордан давлат Буюртмачилигида қандай объектларда (лойиҳалаш, капитал ва жорий таъмирлаш ишларини) амалга оширганлиги ҳақида тасдиқловчи далилларни ҳужжат шаклида талаб қилишга ҳамда қонун ҳужжатларига асосан бошқа хуқуқларга эга.

5.2. Танлов ҳайъати ўзининг қарори билан қуйидаги ҳолатлар бўйича:

- тақдим этилган ҳужжатлар танлов ҳужжатларининг талабларига мос келмаганда, нотўғри маълумот ва Ўзбекистон Республикасининг амалдаги қонунчилигига зид бўлган ҳоллар аниқланганда;

- агар танлов предмети ҳисобланадиган ишлар ёки хизматларни бажариш билан боғлиқ бўлган фаолият Ўзбекистон Республикаси қонун ҳужжатларига мувофиқ лицензияланиши керак бўлсада, талабгорнинг лицензияси бўлмаса;

- агар талабгорлар қайта ташкил этиш (бўлиниш, бирлашиш) тугатиш ёки банкротлик босқичида бўлган, мулки хатлаб қўйилган ҳолларда;

- муассислик ҳужжатлари, молиявий қатнашиш, ҳолдинг шаклида ва бошқа шаклларда ифодаланган бир-бири билан бевосита ташкилий-хуқуқий ёки молиявий боғлиқ бўлган ҳоллар мавжуд бўлганда;

- талабгорни четлатишга ва таклифларни кейинчалик ўрганмасдан танловдан четлаштиришга ҳақлидир.

5.3. Танлов ҳайъат танловларни ўтказиш жараёнида танлов иштирокчилари томонидан келиб чиққан фикр-мулоҳаза ва талабларни 15 кунлик муддатдан ошиб кетмаган ҳолда кўриб чиқиб, қарор чиқариши ва жавоб йўллаш хуқуқига эгадир. Танлов тартиботларидан келиб чиққан келишмовчиликлар ва низолар Ўзбекистон Республикасининг амалдаги қонунчилик ҳужжатларида белгиланган тартибда кўриб чиқилади.

5.4. Танлов ҳайъати талабгор томонидан тақдим этилган танлов ҳужжатининг таркиби бўйича изоҳлар билан тушунтиришлар киритишига йўл қўйишга ҳақлидир. Бунда таклифнинг мазмунини, шу жумладан нархи ёки бажариш муддатини ўзгартирувчи тушунтиришлар берилишига йўл қўйилмайди.

5.5. Танлов ҳайъати қуйидаги ҳолларда:

- танлов ҳайъати томонидан белгиланган муддат якунига 2 тадан кам таклиф келиб тушса;

- барча таклифлар танлов ҳужжатлари шартларига мувофиқ бўлмаса;

- талабгорлар томонидан таклиф этилган нархлар эълон қилинган бошланғич нархга нисбатан юқори бўлганда;

- танлов ҳайъати томонидан асосланган бошқа ҳолатлар пайдо бўлса, ўтказилмаган деб ҳисоблашга ҳақлидир.

5.6. Танловнинг ўтказилмаган деб эълон қилиниши танлов ҳайъатининг мулкрий ёки бошқа тусдаги жавобгарлигига олиб келмайди.

5.7. Танлов ҳайъати танлов тартиботлари бўйича ҳар қандай қарорга келиши мумкин, қачонки ушбу қарорлар тегишли қарорлар негизида бўлса.

6. ТАНЛОВ ҲАЙЪАТИНИНГ ЖАВОБГАРЛИГИ

6.1. Танлов ҳайъати:

- танлов тартиботининг босқичларида кворумсиз (танлов ҳайъати аъзоларининг сони етарли бўлмаганида), камчилик овоз билан ва ёки танлов ҳужжатларининг талабларини ҳисобга олмасдан туриб танлов ҳайъати томонидан қарор қабул қилинишига;
- талабгордан унинг малака маълумотларига мувофиқлигини тасдиқловчи далилларни ҳужжатли шаклда тақдим этишнинг асоссиз талаб қилиниши;
- тақлиф мазмунини ўзгартирадиган тушунтиришлар ва тузатишларга йўл қўйилганлиги, шу жумладан нарҳлар ёки бажариш муддати ўзгартирилганлиги;
- танлов ғолибининг танлов ҳайъатининг очиқ мажлисида аниқланганлиги, танлов ғолибини эълон қилиш тартиботи бузилганлиги;
- танлов тартиботининг бошқача бузилишлари учун жавоб беради.

7. ЯКУНИЙ ҚОИДАЛАР

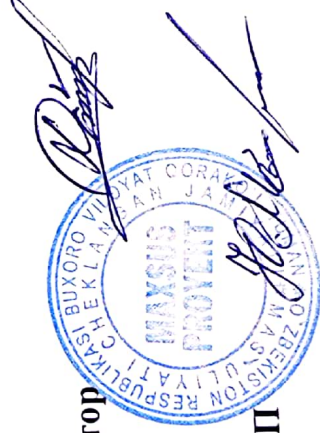
Мазкур иш тартиби танлов ҳужжатининг ажралмас қисмидир ва танлов ҳайъати томонидан кўриб чиқилгандан ва танлов ҳайъати раиси томонидан электрон шаклда тасдиқланган вақтдан бошлаб кучга киради.

Ўзбекистон Республикаси
“Махсус проект” МЧЖ

ОЛОТ ТУМАНИ ЖАЙХУНОБОД МФЙ-2 ИЧКИ ХУЖАЛИК АВТОМОБИЛ
ЙУЛЛАРИНИНГ 0-3,450 КМ ҚИСМИНИ ЖОРИЙ ТАЪМИРЛАШ

Смета ҳужжатлари

Директор



О.Холлиев

ГИП

Ю.Мамарахимов

Нусха № _____

Йўқлама рақами

-2022

Бухоро 2022 й.

“ 14 ” 10 2022 йил

Олот тумани Жайхунобод МФЙдаги ички йўллари жорий таъмирлашнинг бўғича лойиҳа-смета ҳужжатларини тайёрлашга

ТОПШИРИК

сўртмачи	“Олот тумани Обо долдинтирши бошқармаси”
басарувчи	ООО “Махсус проект”
олиха ва шартларнинг асоси	Тендер – танлов асосида аниқланган
бюджетнинг жорий таъмирлаш ўрнини	Бухоро вилояти Олот тумани
бюджетнинг таъмирлаш маблағи	Маҳаллий бюджет маблағлари
таъмирлашнинг ҳури	Жорий таъмир
таъмирлашнинг асоси	Тендер-танлов асосида аниқланган
олихаланишнинг босқичи	Бир босқич
таъмирлашнинг тарихини	2022 йил
олихаланиш ва тўғралаш	
бюджетнинг таъмирлашнинг лойиҳаланиш шартлари ва шартлари	ЛДСХ ишлаб чиқилгандан кейин аниқлик киритилган
қўлдан келтирилган шартларнинг таъмирлашнинг	Нуксонлар кайтмасини тузиш жараёнида аниқланиб, бажариладиган иш шартлари ва турлари смета ҳужжатлари тузишда қўлланилади
таъмирлашнинг	Қурувчининг бошқа харижатлари 0%
	Қурилиш ишларини сўғурталаш қабул қилинсин – 0%
	Барча йўللarda таъмирлаш ишларини бажариш лаврида транспорт қатнови тўқатилади. (К= 1,2 олинмайди)
	Иш хақи 100% сўм киши/соат (сўғурта бадаласиз) қабул қилинсин.
	Тавалқалчилик коэффициентини қўлланилмасин.
Смета ҳужжатларини тайёрлашга	Маҳаллий қурилиш материалларидан фойдаланишга устуворлик берилиши ишчи лойиҳада инобатга олинсин. Шағал қўм аралашмаси Жилвон қонидан (1,85 г/см3 - 75%) Маҳаллий қондан (1,37г/см3 – 25%)
фойдаланиш ва шартлар	Таъмирлашда ишлатиладиган машина-механизмлар ҳамда қурилиш материаллари нархлари буюртмачи ташкилот томонидан тақдим қилинган
маблағлар	маъмуриятлар асосида қабул қилинсин.
	Лойиҳа смета ҳужжатлари ШНҚ 2.05.02-07 “Автомобил йўллари”. ҚМҚ 2.05.03-11 “Қўриқлар ва қувурлар”. ШНҚ 1.03.01-03, СНП 1.04.03-85, СНП III, 4-80, ГЭСН-2001 01.27.30 тўқамлари, амалдаги стандартлар ва техник шартлар асосида бажарилади
Лойиҳаланишнинг алоҳида шартлари	Давлат экспертизасига тақдим қилинган олдин буюртмачи назоратидан ўтказилсин
Смета ҳужжатларини таъмирлаш таъмирлаш ва шартлари	Давлат экспертизасидан ўтказиши ва қўрилган қамчиликлар лойиҳачи ташкилот томонидан ўз зиммасига олади ва бартараф этилади.
Смета ҳужжатларини таъмирлашнинг шартлари	Шартномада кўрсатилади.
Смета ҳужжатларига ривож қилиш шартлари	ШНҚ 2.05.02-07, ШНҚ 2.07.01-03 ва МКН 46-2008 талабларига ривож қилинсин.
Таъмирлашнинг қабул қилиниши	Смета ҳужжатлари ушбу техник топширик талабларига биноан қабул қилинади.
Таъмирлашнинг қабул қилиниши	Смета ҳужжатлари амалдаги нархларда буюртмачи маъмуриятга асосан ҳисоблаб чиқилиши лозим.
Таъмирлашнинг қабул қилиниши	Смета ҳужжатлари буюртмачига 3 нусxada босма (папкада) ва электрон (дискда) топширилади.

Олот тумани Обо долдинтирши бошқармаси вакили:

Лойиҳа ташкилот вакили:





M. Kurbonov

O. Kamilov



O'ZBEKISTON RESPUBLIKASI QURILISH VAZIRLIGI
«SHAHARSOZLIK HUIJATLARI EKSPERTIZASI»
DAVLAT UNITAR KORXONASI

Бухоро вилояти

100011, Toshkent shahri, Abay ko'chasi, 6-uy, Tel. 244-04-85, E-mail:davexpertiza@exat.uz,
davexpertiza@umail.uz www.mch.uz



Holati: Ijobiy

Direktor: Fayziyev Said Aminovich

Sana:28-10-2022 yil

Yig'ma ekspert xulosasi № 67731

Obyekt nomi «Buxoro viloyati Olot tuman Jayxunobod MFY-2 Ichki yo'llarni joriy ta'mirlash»

Buyurtmachi - Olot tuman obodonlashtirish boshqarmasi.

Bosh loyihachi - "MAXSUS PROYEKT" MCHJ.

Litsenziya O'zbekiston Respublikasi Qurilish vazirligi tomonidan berilgan 2021-yil 17-fevralda berilgan. AL-001640.

Moliyalashtirish manbai - Mahalliy byudjet mablag'lari.

Bosh pudratchi - tanlov savdolari natijalariga asosan.

Qurilish turi joriy ta'mirlash.

Murojaat raqami: № 64670

1. Loyihalash uchun asos

1.1 Buyurtmachi tomonidan berilgan loyiha topshirig'i.

1.2 Belgilangan tartibda tasdiqlangan nuqson dalolatnomasi.

2. Ekspertiza uchun taqdim etilgan materiallar

2.1 Smeta hujjatlari.

3. Loyiha yechimlarining qisqacha mazmuni

I toifa - xavflilik omili past obyektlar.

Loyihada loyiha topshirig'iga, belgilangan tartibda tasdiqlangan nuqsonli dalolatnomaga muvofiq ishlarning tarkibi va turlari ko'zda tutilgan.

Jayxunobod MFY 1-ko'cha 90m.

PK 0+00 dan PK 0+90 gacha bo'lgan yo'l. Avto greyder bilan yo'lni tekislash, QSHAdan 12 sm qalinlikda asos qatlamani qurish, 1000 m² ga 0,5 tn hisobda bitum yordamida astarlash, mayda donali issiq zich a/beton qorishmasidan 5 sm qalinlikda qoplama, yo'l yoqasini QSHAdan 5 sm qalinlikda mustahkamlash. Jayxunobod MFY 2-ko'cha 140m.

Avto greyder bilan yo'lni tekislash, QSHAdan 16 sm qalinlikda asos qatlamani qurish.

Jayxunobod MFY 3-ko'cha 855m.

Avto greyder bilan yo'lni tekislash, QSHAdan 16 sm qalinlikda asos qatlamani qurish.

Jayxunobod MFY 4-ko'cha 715m.

PK 0+00 dan PK 7+15 gacha bo'lgan yo'l

Avto greyder bilan yo'lni tekislash, QSHAdan 16 sm qalinlikda asos qatlamani qurish.

Jayxunobod MFY 5-ko'cha 250m.

PK 0+00 dan PK 2+50 gacha bo'lgan yo'l
Avto greyder bilan yo'lni tekislash, QSHAdan 16 sm qalinlikda asos qatlamanini qurish.
Jayhunobod MFY 6-ko'cha 300m.
PK 0+00 dan PK 3+00 gacha bo'lgan yo'l
Avto greyder bilan yo'lni tekislash, QSHAdan 16 sm qalinlikda asos qatlamanini qurish.
Jayhunobod MFY 7-ko'cha 160m.
PK 0+00 dan PK 1+60 gacha bo'lgan yo'l
Avto greyder bilan yo'lni tekislash, QSHAdan 16 sm qalinlikda asos qatlamanini qurish.
Jayhunobod MFY 8-ko'cha 940m.
PK 0+00 dan PK 9+40 gacha bo'lgan yo'l
Avto greyder bilan yo'lni tekislash, QSHAdan 16 sm qalinlikda asos qatlamanini qurish.

4. Loyihalananayotgan ob'ektning muhandislik ta'minoti:

Ko'rib chiqish uchun taqdim etilgan smeta hujjatlari "SHNK" smeta resurs normalari to'plamlari bo'yicha resurs usuli yordamida joriy narxlarda tuzilgan. Smeta hujjatlari doirasida quyidagilar taqdim etiladi: lokal resurslar qaydnomasi, zarur resurslar ro'yxati, joriy narxlarda ob'ektning tavsiya etilgan narxini hisobkitobi. Ob'ektning tavsiya etilgan narxi, qurilish ishchilarining o'rtacha oylik ish haqi, pudratchining "boshqa xarajatlari" ulushi, qurilish materiallari va uskunalari narxlari, mashinalarni va mexanizmlarini ekspluatatsiyasi, qurilish mahsulotlari uchun transport xarajatlari miqdori buyurtmachi tomonidan 2022 yil 27 oktabrda tasdiqlangan 422-sonli ma'lumotlarga asosan qabul qilindi. Tavakkalchilik koeffitsiyenti qabul qilinmasin.

5. Loyihani kelsilganligi to'g'risida hujjatlar.

Loyiha ko'rib chiqildi va tasdiqlandi: lozhlarsiz buyurtmachi bilan

6. Ekspertiza natijalari.

6.1 Ekspertiza jarayonida mahalliy ekspert xulosalari bo'yicha ish tartibida loyiha hujjatlari quyidagi asosiy tuzatishlar va qo'shimchalar kiritildi:
- qurilish materiallarining narxi tuzatildi.
6.2. Ekspert tekshiruvi natijalariga ko'ra **buyurtmachining boshqa xarajatlarsiz qo'shimcha qiymat solig'i bilan 672 728,376 ming so'm** miqdorida taqdim etilgan smeta qiymati 54 892,767 ming so'mga kamaytirilib, **617 835,609 ming so'm** qilib belgilandi.

Shu jumladan:

Qurilish montaj ishlari - 537 248,356 ming so'm.
Qo'shimcha qiymat solig'i - 80 587,253 ming so'm.

6.3 Yakuniy narx buyurtmachi va pudratchi tomonidan qurilishni tugagandan so'ng, nazorat o'lchovi natijalari asosida aniqlanadi.

6.4. Buyurtmachi loyiha-smeta hujjatlari tasdiqlashdan oldin belgilangan tartibda barcha manfaatdor vakolatli organlar bilan kelishishi lozim.

6.5. O'zbekiston Respublikasi Vazirlar Mahkamasining 2021 yil 17 sentabrda 579-sonli qarorining 7-ilovasiga, 2022 yil 31 yanvarda 46-sonli qaroriga, SHNK 1.03.06-13ga muvofiq «Shaharsozlik hujjatlari ekspertizasi» ga taqdim etiladigan shaharsozlik hujjatlari sifatida uchun javobgarlik buyurtmachi ekspertizasi» ga taqdim etiladigan shaharsozlik hujjatlari sifatida taqdim etilgan dastlabki ma'lumotlarning ishonchligi (dastlabki ma'lumotlarni loyihalashtirish jarayonida taqdim etilgan dastlabki ma'lumotlarning ishonchligi bo'yicha) va ishlab chiquvchi loyiha tashkilotlariga (qabul qilingan loyiha qarorlari bo'yicha) yuklatiladi.

7. Xulosalar.

Ekspertiza natijalarini hisobga olgan holda «Buxoro viloyati Olot tuman Jayxunobod MFYdagi-2 ichki yo'llarni joriy ta'mirlash» ishchi loyihasi kelgusida ko'rib chiqib tasdiqlashga tavsiya etiladi.

Smeta qismi bo'yicha: B.Karimov.

Bosh mutaxassis: Viryaskina Zoya Petrovna 438354628

Ishtirokchi ekspertlar:

ОЛОТ ТУМАНИ ЖАЙХУНОБОД МФЙ-2 ИЧКИ ХУЖАЛИК АВТОМОБИЛ ЙУЛЛАРИНИНГ О-
3,450 КМ КИСМИНИ ЖОРИЙ ТАЪМИРЛАШ

Согласно приложению № 1 Постановления Кабинета Министров от 11.06.2003 года № 261 «О переходе на договорные-текущие цены при реализации инвестиционных проектов, осуществляемых за счет централизованных капитальных вложений», договорная стоимость работ и услуг в строительстве в текущих ценах формируется по результатам конкурсных торгов.

Стоимость строительства объекта рассчитывается по ресурсному методу. Расчет стартовой стоимости в текущих ценах производится по формуле:

$$Ц = (Сзп + Сэм + См + Зо + Стр + Пп + Пз + Ср) \times Кр, \text{ где:}$$

Сзп - затраты на основную зарплату с учетом начислений на социальное страхование;

Сэм - затраты на эксплуатацию машин и механизмов;

См - затраты на строительные материалы, изделия и конструкции;

Стр - затраты на транспортные расходы;

Пп - прочие затраты подрядчика;

Пз - прочие затраты заказчика;

Зо — затраты на оборудование

Ср - затраты на страхование строительства объектов;

Кр - коэффициент риска;

I. Затраты на заработную плату;

Определяются путем умножения трудозатрат рабочих-строителей на текущую стоимость 1 человеко-часа (в суммах) на коэффициент, учитывающий размер отчисления на социальное страхование по формуле:

$$\text{Созп} = \text{Траб} \times \text{Сч} \times \text{Ксс},$$

где:

Траб - трудозатраты рабочих-строителей, определяемые в составе ресурсных смет;

Сч - среднечасовая заработная плата рабочих-строителей, исчисляется исходя из уровня среднестатистической месячной заработной платы строителей по региону;

Ксс - коэффициент, учитывающий размер отчислений на социальное страхование.

Исчисление среднечасовой заработной платы производится по формуле:

$$\text{Сч} = \text{Змс} : \Phi,$$

где:

Змс - среднечасовая заработная плата рабочих-строителей по региону;

Φ - среднемесячный фонд рабочего времени в часах по данным Министерства труда и социальной защиты населения Республики Узбекистан.

Среднегодовая заработная плата строителей по региону в расчете на месяц,)
определенная на основе статистических данных за предыдущие 12 месяцев.

2410,470 тыс.сум/месяц - (Змс)

Часовая ставка - Сч =

$$2410,470 : 168,33 = 14319,910 \text{ сум/час}$$

Трудозатраты по ресурсной смете - Траб = **607,7010** чел/час;

Всего заработная плата рабочих-строителей в текущих ценах с отчислениями на социальное страхование - 12 % составляет

Сзп - **9746490** сум.

II. Затраты на эксплуатацию машин и механизмов

Стоимость затрат на эксплуатацию машин и механизмов при определении стоимости строительства объекта принимается по текущим ценам исходя из нормативной потребности в машино-часах по ресурсной смете и среднесложившейся по региону цены машино-часа соответствующего вида машин по формуле:

Сэм = ЭМ x Цпр,

где:

ЭМ - объем эксплуатации машин и механизмов в часах;

Цпр - текущие цены на эксплуатацию машин и механизмов в час/сум.

Стоимость затрат на эксплуатацию машин и механизмов взята из ресурсной сметы

Стоимость затрат на эксплуатацию машин и механизмов составляет в текущих ценах

Сэм = 65613,081 тыс. сум.

III. Затраты на приобретение стр. материалов, изделий и конструкций

Затраты на строительные материалы, изделия и конструкции определяются на основе фактических показателей согласно сводному ресурсному расчету, разрабатываемому в составе рабочей документации с применением средних цен на единицу, сложившихся в данном регионе, по формуле:

См = См1 + См2 + См3 + ... + Смп, где:

См1, См2, См3, Смп - стоимость отдельных видов строительных материалов и конструкций; **Смп = N x Цср.**

где:

N - количество отдельного вида строительного материала (изделия, конструкции), требуемого для строительства объекта;

Цср - средняя цена на единицу строительного материала (изделия, конструкции).

Затраты на строительные материалы, изделия и конструкции с транспортным расходам:

См = 391812,912 тыс. сум

Итого: прямых затрат – **467172,483** тыс. сум

в том числе: возвратных ресурсов 0 тыс. сум

IV. Прочие затраты подрядчика

Прочие затраты подрядчика приняты согласно справке подрядчика

15 % от суммы прямых затрат.

Пп = 70075,872 тыс сум.

Итого СМР: 537248,356 тыс. сум

V. Страхования объектов

Тариф по обязательному страхованию строительных рисков составляет 0,4% от страховой суммы (80% полной стоимости объекта).

Страховая сумма:

Ср = (467172,483 + 70075,872) x 0,0032 = 0,000 тыс. сум

VI. Коэффициента риска

Коэффициента риска **Кр = 0** согласно письму заказчика:

0,000 тыс. сум

Итого рекомендуемая стоимость в договорных текущих ценах составляет:

537248,356 тыс. сум

НДС 15 % составляет:

80587,253 тыс. сум

Всего рекомендуемая сметная стоимость в текущих ценах с НДС составляет:

617 835,609 тыс. сум

Расчетная сметная стоимость объекта является рекомендуемой.

Составил:

Ю.Мамарахимов



ИСХОДНЫЕ ДАННЫЕ

ОЛОТ ТУМАНИ ЖАЙХУНОБОД МФЙ-2 ИЧКИ ХУЖАЛИК АВТОМОБИЛ ЙУЛЛАРИНИНГ О.
3,450 КМ КИСИЛИНИ ЖОРИЙ ТАЪМИРЛАШ

Нормативная трудоемкость объекта (Т)	607,7010	чел/час
Среднегодовая заработная плата строителей по региону в расчете на месяц, определенная на основе статистических данных за предыдущие 12 месяцев, сум./месяц (Змс)	2410,470	тыс.сум/ месяц
Среднемесячный фонд рабочего времени в часах по данным Министерства труда и социальной защиты населения Республики Узбекистан (Ф)	168,33	час
Коэффициент учета размера отчислений на соцстрах	1,12	коэфф.
Затраты на эксплуатацию машин и механизмов (Сэм)	65613,081	тыс.сум
Затраты на строительные материалы, изделия (См)	70003,134	тыс.сум
в том числе возвратные ресурсы по проекту		тыс.сум
Конструкции		тыс.сум
Затраты на оборудование, мебель и инвентарь (Со)		тыс.сум
Транспортные затраты на материалы	459,708	%
транспортные затраты на конструкции		%
транспортные затраты на оборудование		%
Кредитная линия		тыс.сум
Коэффициент риска	0,00	коэфф.
Прочие затраты и расходы подрядчика (Пп)	15	%
Часовая ставка - Сч	14319,91	сум/час
Прочие затраты и расходы заказчика (Пз)	0	%
Затраты на страхование строительства объектов	0	%

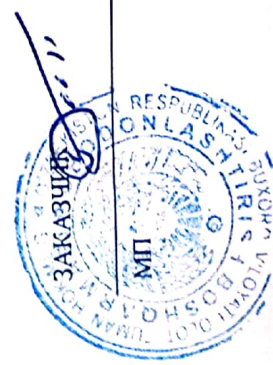


Директор:

О.Холлиев

ГИП:

Ю.Мамарахимов



Сводная рекомендуемая стоимость объекта

ОЛОТ ТУМАНИ ЖАЙХУНОБОД МФЙ-2 ИЧКИ ХУЖАЛИК АВТОМОБИЛ ЙУЛЛАРИНИНГ 0-3,450 КМ
КИСМИНИ ЖОРЙИ ТАЪМИРЛАШ

Составлена в текущих ценах

№	Наименование затрат	Сумма, тыс.сум
I	II	III
1	Затрат на оборудование, мебель и инвентарь	
2	Затраты на строительные материалы, изделия и конструкции с транспортным расходам	391 812,912
3	Затраты на основную заработную плату с учётом начислений на социальное страхование	9 746,490
4	Затраты на эксплуатацию машин и механизмов	65 613,081
	Итого прямые затраты	467 172,483
5	Прочие затраты и расходы подрядчика 15,00 %	70 075,872
	Итого СМР	537 248,356
6	Затраты на страхование строительства объектов 0,00 %	-
7	Кoeffициент риска, определяемый исходя из прогнозируемого индекса роста цен в строительстве на очередной год K=0,0	-
	Итого рекомендуемая стоимость в текущих ценах	537 248,356
8	НДС 15 %	80 587,253
	Всего сводная рекомендуемая стоимость	617 835,609

Директор:

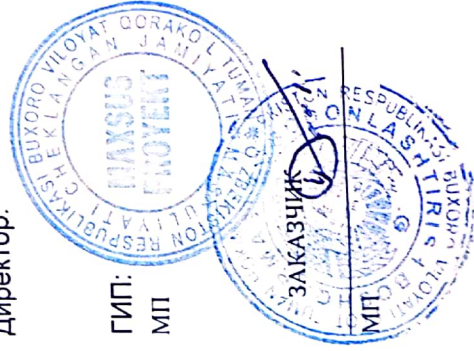


О.Холлиев

ГИП:
МП



Ю.Мамарахимов



ОЛОТ ТУМАНИ ЖАЙХУНОБОД МФЙ-2 ИЧКИ ХУЖАЛИК АВТОМОБИЛ ЙУЛЛАРИНИНГ 0.3-450 КМ КИСМИНИ ЖОРИЙ ТАБВИРЛАШ
(наименование строки)

ЛОКАЛЬНАЯ РЕСУРСНАЯ ВЕДОМОСТЬ № 1
(посильная ресурсная смета)

ЙУЛНИ ЖОРИЙ ТАБВИРЛАШ
(наименование работ и затрат, наименование объекта)

Основание		ДЕ-ФЕКТНАЯ ВЕДОМОСТЬ		Единица измерения	Количество по проектным данным
N п.п.	Шифр номера нормативов и коды ресурсов	Наименование работ и затрат			
1	2	3		4	5
РАЗДЕЛ 1. ЖАЙХУНОБОД МФЙ-1 КУЧА 90 М					
ДОРОГА С ПК 0+00 ДО ПК 0+90					
1	E102-27-2	ПЛАНИРОВКА ЗЕМПО ЛОТНА В ГРУНТАХ 2-ГРУППЫ АВТОРЕЙДЕРОВ		1000M2	0,4950
1.1	3	ЗАТРАТЫ ТРУДА МАШИНИСТОВ		ЧЕЛ-Ч	1,1
1.2	107	АВТОРЕЙДЕРЫ СРЕДНЕГО ТИПА 99 (135) КВТ (Л.С.)		МАШ-Ч	0,43
2	E2704-3-5 ДОП.	УСТРОЙСТВО ОДНОСЛОЙНОГО ОСНОВАНИЕ ДОРОГИ ИЗ ГРАВИЙНО-ПЕСЧАНОЙ СМЕСИ ТОЛЩИНОЙ 12 СМ		1000M2	0,4950
2.1	1	ЗАТРАТЫ ТРУДА РАБОЧИХ-СТРОИТЕЛЕЙ		ЧЕЛ-Ч	11,6
2.2	3	ЗАТРАТЫ ТРУДА МАШИНИСТОВ		ЧЕЛ-Ч	19,09
2.3	107	АВТОРЕЙДЕРЫ СРЕДНЕГО ТИПА 99 (135) КВТ (Л.С.)		МАШ-Ч	2,32
2.4	1135	МАШИНЫ ПОЛИВОСЕЧНЫЕ 6000 Л		МАШ-Ч	1,43
2.5	2845	КАТКИ ДОРОЖНЫЕ САМОХОДНЫЕ КОМБИНИРОВАННЫЕ 13 Т НАММ ND 110 S/N		МАШ-Ч	1,09
2.6	2846	КАТКИ ДОРОЖНЫЕ 30 Т НАММ 35 S/N		МАШ-Ч	0,92
2.7	3093	КАТКИ ДОРОЖНЫЕ САМОХОДНЫЕ КОМБИНИРОВАННЫЕ БОЛЬШИХ ТИПРАЗМЕРОВ ТИПА КАТКОВ ФИРМЫ "ВОМАГ" С РАБОЧЕЙ МАССОЙ ОТ 8,8 ДО 9,2 Т		МАШ-Ч	5,91
2.8	9219	ВОДА		M3	10,3
2.9	12303	ГРАВИЙНО-ПЕСЧАНАЯ СМЕСЬ 100% ИЗ КАРЬЕРА ЖИЛВАН		M3	152
3	E2706-26-1	ПОДГРУНТОВКА ОСНОВАНИЯ БИТУМОМ ИЗ РАСЧЕТА 0,5 НА 1000 M2		T	0,2030
3.1	3	ЗАТРАТЫ ТРУДА МАШИНИСТОВ		ЧЕЛ-Ч	0,38
3.2	108	АВТОГРЕЙДЕРЫ 3500 Л		МАШ-Ч	0,29
3.3	30135	БИТУМ		T	1,03
4	E2713-10-1	УСТРОЙСТВО ПОКРЫТИЯ ИЗ ГОРЯЧЕГО ПЛОТНОГО АСФАЛЬТОБЕТОНА ТОЛЩИНОЙ 4 СМ		1000 M2	0,4050
4.1	1	ЗАТРАТЫ ТРУДА РАБОЧИХ-СТРОИТЕЛЕЙ		ЧЕЛ-Ч	16,63
4.2	3	ЗАТРАТЫ ТРУДА МАШИНИСТОВ		ЧЕЛ-Ч	9,38
4.3	97	АВТОМОБИЛИ-САМОСВАЛЫ ГРУЗОПОДЪЕМНОСТЬЮ ДО 30 Т		МАШ-Ч	1,44
4.4	464	ГУДРОНАТОРЫ РУЧНЫЕ		МАШ-Ч	0,24
4.5	1135	МАШИНЫ ПОЛИВОСЕЧНЫЕ 6000 Л		МАШ-Ч	0,5
4.6	2798	РЕЗЧИКИ ШВОВ ДИСКОВЫЕ		МАШ-Ч	0,12
4.7	3097	УКЛАДЧИКИ АСФАЛЬТОБЕТОНА ТИПА "VOEGELE" С ШИРИНОЙ УКЛАДКИ ДО 6,5 М		МАШ-Ч	1,44
4.8	3348	КАТКИ САМОХОДНЫЕ ДОРОЖНЫЕ ВИБРАЦИОННЫЕ ТИПА "ДУНАРАС", "НАММ", "ВОМАГ", S T		МАШ-Ч	3,08
4.9	3349	КАТКИ САМОХОДНЫЕ ДОРОЖНЫЕ ВИБРАЦИОННЫЕ ТИПА "ДУНАРАС", "НАММ", "ВОМАГ", Ю Т		МАШ-Ч	1,37
4.10	3350	КАТКИ САМОХОДНЫЕ ДОРОЖНЫЕ ВИБРАЦИОННЫЕ ТИПА "ДУНАРАС", "НАММ", "ВОМАГ", Ц Т		МАШ-Ч	1,53
4.11	6007	СМЕСЬ АСФАЛЬТОБЕТОННАЯ ПЛОТНАЯ ГОРЯЧАЯ МЕЛКОЗЕРНИСТАЯ ТИП В МАРКА 2		T	96,6
4.12	9219	ВОДА		M3	0,9
4.13	30135	БИТУМ		T	0,0108
5	E2713-11-1	ДОБАВИТЬ ТОЛЩИНУ 1 СМ К РАСЧЕТКЕ E2713-10-1		1000 M2	0,4050
5.1	1	ЗАТРАТЫ ТРУДА РАБОЧИХ-СТРОИТЕЛЕЙ		ЧЕЛ-Ч	1,16
5.2	3	ЗАТРАТЫ ТРУДА МАШИНИСТОВ		ЧЕЛ-Ч	0,72
5.3	97	АВТОМОБИЛИ-САМОСВАЛЫ ГРУЗОПОДЪЕМНОСТЬЮ ДО 30 Т		МАШ-Ч	0,36
5.4	464	ГУДРОНАТОРЫ РУЧНЫЕ		МАШ-Ч	0,06
5.5	2798	РЕЗЧИКИ ШВОВ ДИСКОВЫЕ		МАШ-Ч	0,03
5.6	3097	УКЛАДЧИКИ АСФАЛЬТОБЕТОНА ТИПА "VOEGELE" С ШИРИНОЙ УКЛАДКИ ДО 6,5 М		МАШ-Ч	0,36
5.7	6007	СМЕСЬ АСФАЛЬТОБЕТОННАЯ ПЛОТНАЯ ГОРЯЧАЯ МЕЛКОЗЕРНИСТАЯ ТИП В МАРКА 2		T	24,22
5.8	30135	БИТУМ		T	0,0028
6	E2714-5-1	УКРЕПЛЕНИЕ ОБОЧНИ ИЗ ГРАВИЙНО- ПЕСЧАНОЙ СМЕСИ ТОЛЩИНОЙ 10 СМ		100 M2	0,9000
6.1	3	ЗАТРАТЫ ТРУДА МАШИНИСТОВ		ЧЕЛ-Ч	0,7
6.2	107	АВТОРЕЙДЕРЫ СРЕДНЕГО ТИПА 99 (135) КВТ (Л.С.)		МАШ-Ч	0,21
6.3	619	КАТКИ ДОРОЖНЫЕ САМОХОДНЫЕ ВИРАЦИОННЫЕ 2,2 Т		МАШ-Ч	0,49
6.4	12303	ГРАВИЙНО-ПЕСЧАНАЯ СМЕСЬ 100% ИЗ КАРЬЕРА ЖИЛВАН		M3	12,6
7	E2714-5-2 К=5	ИСКПОЧИТЬ ТОЛЩИНУ 5 СМ ИЗ РАСЧЕТКИ E2714-5-1		100 M2	0,9000
7.1	12303	ГРАВИЙНО-ПЕСЧАНАЯ СМЕСЬ 100% ИЗ КАРЬЕРА ЖИЛВАН		M3	6,5
РАЗДЕЛ 2. ЖАЙХУНОБОД МФЙ-2 КУЧА 140 М					
ДОРОГА С ПК 0+00 ДО ПК 1+40					
8	E102-27-2	ПЛАНИРОВКА ЗЕМПО ЛОТНА В ГРУНТАХ 2-ГРУППЫ АВТОРЕЙДЕРОВ		1000M2	0,6300
8.1	3	ЗАТРАТЫ ТРУДА МАШИНИСТОВ		ЧЕЛ-Ч	1,1
8.2	107	АВТОРЕЙДЕРЫ СРЕДНЕГО ТИПА 99 (135) КВТ (Л.С.)		МАШ-Ч	0,43
9	E2704-3-5 ДОП.	УСТРОЙСТВО ОДНОСЛОЙНОГО ОСНОВАНИЕ ДОРОГИ ИЗ ГРАВИЙНО-ПЕСЧАНОЙ СМЕСИ ТОЛЩИНОЙ 12 СМ		1000M2	0,5600
9.1	1	ЗАТРАТЫ ТРУДА РАБОЧИХ-СТРОИТЕЛЕЙ		ЧЕЛ-Ч	41,6

1	2	3	4	5	6
9.2	3	ЗАТРАТЫ ТРУДА МАШИНИСТОВ	ЧЕЛ.-Ч	19,69	11,0261
9.3	107	АВТОГРЕЙДЕРЫ СРЕДНЕГО ТИПА 99 (135) КВТ (Л.С.)	МАШ.-Ч	2,32	12,2892
9.4	1135	МАШИНЫ ПОЛИВОМОЕЧНЫЕ 6000 Л	МАШ.-Ч	1,43	0,8008
9.5	2845	КАТКИ ДОРОЖНЫЕ САМОХОДНЫЕ КОМБИНИРОВАННЫЕ 13 Т НАММ ND 110 SN	МАШ.-Ч	4,09	2,2904
9.6	2846	КАТКИ ДОРОЖНЫЕ 30 Т НАММ 35 SN	МАШ.-Ч	0,92	0,5152
9.7	3093	КАТКИ ДОРОЖНЫЕ САМОХОДНЫЕ КОМБИНИРОВАННЫЕ БОЛЬШИХ ТИПОРАЗМЕРОВ ТИПА КАТКОВ ФИРМЫ "ВОМАГ" С РАБОЧЕЙ МАССОЙ ОТ 8,8 ДО 9,2 Т	МАШ.-Ч	5,01	2,8036
9.8	9219	ВОДА	М3	10,5	5,88
9.9	12300	ГРАВИЙНО-ПЕСЧАНАЯ СМЕСЬ 25% ИЗ МЕСТНОГО КАРЬЕРА	М3	38	21,28
9.10	12303	ГРАВИЙНО-ПЕСЧАНАЯ СМЕСЬ 75% ИЗ КАРЬЕРА ЖИЛВАН	М3	114	63,84
10	Е2704-3-8 ДОП. ДОБАВИТЬ ТО.ЛЩИНУ 4 СМ ИЗ РАСЦЕНКИ Е2704-3-5 / К=4		1000 M2	0,5600	
10.1	3	ЗАТРАТЫ ТРУДА МАШИНИСТОВ	ЧЕЛ.-Ч	2,2	1,232
10.2	2845	КАТКИ ДОРОЖНЫЕ САМОХОДНЫЕ КОМБИНИРОВАННЫЕ 13 Т НАММ ND 110 SN	МАШ.-Ч	1	0,36
10.3	3093	КАТКИ ДОРОЖНЫЕ САМОХОДНЫЕ КОМБИНИРОВАННЫЕ БОЛЬШИХ ТИПОРАЗМЕРОВ ТИПА КАТКОВ ФИРМЫ "ВОМАГ" С РАБОЧЕЙ МАССОЙ ОТ 8,8 ДО 9,2 Т	МАШ.-Ч	1,2	0,672
10.4	12300	ГРАВИЙНО-ПЕСЧАНАЯ СМЕСЬ 25% ИЗ МЕСТНОГО КАРЬЕРА	М3	12,666	7,093
10.5	12303	ГРАВИЙНО-ПЕСЧАНАЯ СМЕСЬ 75% ИЗ КАРЬЕРА ЖИЛВАН	М3	37,998	21,2789

РАЗДЕЛ 3. ЖАЙХУЛБОД МФЙ-3 КУЧА 855 М

ДОРОГА С ПК 0+00 ДО ПК 8+55

11	12	13	14	15	16
11.1	Е102-27-2	ПЛАНИРОВКА ЗЕМПОЛОТКА В ГРУНТАХ 2-ГРУППЫ АВТОГРЕЙДЕРОМ	1000M2	4,4100	
11.2	3	ЗАТРАТЫ ТРУДА МАШИНИСТОВ	ЧЕЛ.-Ч	1,1	4,851
11.2	107	АВТОГРЕЙДЕРЫ СРЕДНЕГО ТИПА 99 (135) КВТ (Л.С.)	МАШ.-Ч	0,43	1,8963
12	Е2704-3-5 ДОП. УСТРОЙСТВО ОДНОСЛОЙНОГО ОСНОВАНИЕ ДОРОГИ ИЗ ГРАВИЙНО-ПЕСЧАНОЙ СМЕСИ ТО.ЛЩИНУ 12 СМ		1000M2	3,9200	
12.1	1	ЗАТРАТЫ ТРУДА РАБОЧИХ-СТРОИТЕЛЕЙ	ЧЕЛ.-Ч	11,6	163,072
12.2	3	ЗАТРАТЫ ТРУДА МАШИНИСТОВ	ЧЕЛ.-Ч	19,69	71,8848
12.3	107	АВТОГРЕЙДЕРЫ СРЕДНЕГО ТИПА 99 (135) КВТ (Л.С.)	МАШ.-Ч	2,32	9,0941
12.4	1135	МАШИНЫ ПОЛИВОМОЕЧНЫЕ 6000 Л	МАШ.-Ч	1,43	5,6056
12.5	2845	КАТКИ ДОРОЖНЫЕ САМОХОДНЫЕ КОМБИНИРОВАННЫЕ 13 Т НАММ ND 110 SN	МАШ.-Ч	4,09	16,0328
12.6	2846	КАТКИ ДОРОЖНЫЕ 30 Т НАММ 35 SN	МАШ.-Ч	0,92	3,6064
12.7	3093	КАТКИ ДОРОЖНЫЕ САМОХОДНЫЕ КОМБИНИРОВАННЫЕ БОЛЬШИХ ТИПОРАЗМЕРОВ ТИПА КАТКОВ ФИРМЫ "ВОМАГ" С РАБОЧЕЙ МАССОЙ ОТ 8,8 ДО 9,2 Т	МАШ.-Ч	5,01	19,6392
12.8	9219	ВОДА	М3	10,5	41,16
12.9	12300	ГРАВИЙНО-ПЕСЧАНАЯ СМЕСЬ 25% ИЗ МЕСТНОГО КАРЬЕРА	М3	38	148,96
12.10	12303	ГРАВИЙНО-ПЕСЧАНАЯ СМЕСЬ 75% ИЗ КАРЬЕРА ЖИЛВАН	М3	114	446,88
13	Е2704-3-8 ДОП. ДОБАВИТЬ ТО.ЛЩИНУ 4 СМ ИЗ РАСЦЕНКИ Е2704-3-5 / К=4		1000 M2	3,9200	
13.1	3	ЗАТРАТЫ ТРУДА МАШИНИСТОВ	ЧЕЛ.-Ч	2,2	8,624
13.2	2845	КАТКИ ДОРОЖНЫЕ САМОХОДНЫЕ КОМБИНИРОВАННЫЕ 13 Т НАММ ND 110 SN	МАШ.-Ч	1	3,92
13.3	3093	КАТКИ ДОРОЖНЫЕ САМОХОДНЫЕ КОМБИНИРОВАННЫЕ БОЛЬШИХ ТИПОРАЗМЕРОВ ТИПА КАТКОВ ФИРМЫ "ВОМАГ" С РАБОЧЕЙ МАССОЙ ОТ 8,8 ДО 9,2 Т	МАШ.-Ч	1,2	4,704
13.4	12300	ГРАВИЙНО-ПЕСЧАНАЯ СМЕСЬ 25% ИЗ МЕСТНОГО КАРЬЕРА	М3	12,666	49,6507
13.5	12303	ГРАВИЙНО-ПЕСЧАНАЯ СМЕСЬ 75% ИЗ КАРЬЕРА ЖИЛВАН	М3	37,998	148,9522

РАЗДЕЛ 4. ЖАЙХУЛБОД МФЙ-4 КУЧА 715 М

ДОРОГА С ПК 0+00 ДО ПК 7+15

14	15	16	17	18	19
14.1	Е102-27-2	ПЛАНИРОВКА ЗЕМПОЛОТКА В ГРУНТАХ 2-ГРУППЫ АВТОГРЕЙДЕРОМ	1000M2	3,2175	
14.2	3	ЗАТРАТЫ ТРУДА МАШИНИСТОВ	ЧЕЛ.-Ч	1,1	3,5193
14.2	107	АВТОГРЕЙДЕРЫ СРЕДНЕГО ТИПА 99 (135) КВТ (Л.С.)	МАШ.-Ч	0,43	1,5855
15	Е2704-3-5 ДОП. УСТРОЙСТВО ОДНОСЛОЙНОГО ОСНОВАНИЕ ДОРОГИ ИЗ ГРАВИЙНО-ПЕСЧАНОЙ СМЕСИ ТО.ЛЩИНУ 12 СМ		1000M2	2,8600	
15.1	1	ЗАТРАТЫ ТРУДА РАБОЧИХ-СТРОИТЕЛЕЙ	ЧЕЛ.-Ч	11,6	118,976
15.2	3	ЗАТРАТЫ ТРУДА МАШИНИСТОВ	ЧЕЛ.-Ч	19,69	56,3134
15.3	107	АВТОГРЕЙДЕРЫ СРЕДНЕГО ТИПА 99 (135) КВТ (Л.С.)	МАШ.-Ч	2,32	6,6032
15.4	1135	МАШИНЫ ПОЛИВОМОЕЧНЫЕ 6000 Л	МАШ.-Ч	1,43	4,0898
15.5	2845	КАТКИ ДОРОЖНЫЕ САМОХОДНЫЕ КОМБИНИРОВАННЫЕ 13 Т НАММ ND 110 SN	МАШ.-Ч	4,09	11,6974
15.6	2846	КАТКИ ДОРОЖНЫЕ 30 Т НАММ 35 SN	МАШ.-Ч	0,92	2,6312
15.7	3093	КАТКИ ДОРОЖНЫЕ САМОХОДНЫЕ КОМБИНИРОВАННЫЕ БОЛЬШИХ ТИПОРАЗМЕРОВ ТИПА КАТКОВ ФИРМЫ "ВОМАГ" С РАБОЧЕЙ МАССОЙ ОТ 8,8 ДО 9,2 Т	МАШ.-Ч	5,01	14,3286
15.8	9219	ВОДА	М3	10,5	30,03
15.9	12300	ГРАВИЙНО-ПЕСЧАНАЯ СМЕСЬ 25% ИЗ МЕСТНОГО КАРЬЕРА	М3	38	108,68
15.10	12303	ГРАВИЙНО-ПЕСЧАНАЯ СМЕСЬ 75% ИЗ КАРЬЕРА ЖИЛВАН	М3	114	326,04
16	Е2704-3-8 ДОП. ДОБАВИТЬ ТО.ЛЩИНУ 4 СМ ИЗ РАСЦЕНКИ Е2704-3-5 / К=4		1000 M2	2,8600	
16.1	3	ЗАТРАТЫ ТРУДА МАШИНИСТОВ	ЧЕЛ.-Ч	2,2	0,292
16.2	2845	КАТКИ ДОРОЖНЫЕ САМОХОДНЫЕ КОМБИНИРОВАННЫЕ 13 Т НАММ ND 110 SN	МАШ.-Ч	1	2,86
16.3	3093	КАТКИ ДОРОЖНЫЕ САМОХОДНЫЕ КОМБИНИРОВАННЫЕ БОЛЬШИХ ТИПОРАЗМЕРОВ ТИПА КАТКОВ ФИРМЫ "ВОМАГ" С РАБОЧЕЙ МАССОЙ ОТ 8,8 ДО 9,2 Т	МАШ.-Ч	1,2	3,432
16.4	12300	ГРАВИЙНО-ПЕСЧАНАЯ СМЕСЬ 25% ИЗ МЕСТНОГО КАРЬЕРА	М3	12,666	36,2248
16.5	12303	ГРАВИЙНО-ПЕСЧАНАЯ СМЕСЬ 75% ИЗ КАРЬЕРА ЖИЛВАН	М3	37,998	108,6743

1	2	3	4	5	6
РАЗДЕЛ 5. ЖАЙХУНОВОД МФЙ-5 КУЧА 250 М					
ДОРОГА С ПК 0+00 ДО ПК 2+50					
17	E102-27-2	ПЛАНИРОВКА ЗЕМНОГО ЛОТНА В ГРУНТАХ 2-ГРУППЫ АВТОГРЕЙДЕРОМ	1000M2	1,1250	
17.1	3	ЗАТРАТЫ ТРУДА МАШИНИСТОВ	ЧЕЛ-Ч	1,1	1,2375
17.2	107	АВТОГРЕЙДЕРЫ СРЕДНЕГО ТИПА 99 (135) КВТ (Л.С.)	МАШ-Ч	0,43	0,48375
18	E2704-3-5 ДОП.	УСТРОЙСТВО ОДНОСЛОЙНОГО ОСНОВАНИЕ ДОРОГИ ИЗ ГРАВИЙНО-ПЕСЧАНОЙ СМЕСИ	1000M2	1,0000	
18.1	4	ТОЛЩИНОЙ 12 СМ	ЧЕЛ-Ч	41,6	41,6
18.2	3	ЗАТРАТЫ ТРУДА МАШИНИСТОВ	ЧЕЛ-Ч	19,69	19,69
18.3	107	АВТОГРЕЙДЕРЫ СРЕДНЕГО ТИПА 99 (135) КВТ (Л.С.)	МАШ-Ч	2,32	2,32
18.4	1135	МАШИНЫ ПОЛИВОМОЕЧНЫЕ 6000 Л	МАШ-Ч	1,43	1,43
18.5	2845	КАТКИ ДОРОЖНЫЕ САМОХОДНЫЕ КОМБИНИРОВАННЫЕ 13 Т НАММ ND 110 SN	МАШ-Ч	4,09	4,09
18.6	2846	КАТКИ ДОРОЖНЫЕ 30 Т НАММ 35 SN	МАШ-Ч	0,92	0,92
18.7	3093	КАТКИ ДОРОЖНЫЕ САМОХОДНЫЕ КОМБИНИРОВАННЫЕ БОЛЬШИХ ТИПОРАЗМЕРОВ ТИПА КАТКОВ ФИРМЫ "ВОМАС" С РАБОЧЕЙ МАССОЙ ОТ 8,8 ДО 9,2 Т	МАШ-Ч	5,01	5,01
18.8	9219	ВОДА	М3	10,5	10,5
18.9	12300	ГРАВИЙНО-ПЕСЧАНАЯ СМЕСЬ 25% ИЗ МЕСТНОГО КАРЬЕРА	М3	38	38
18.10	12303	ГРАВИЙНО-ПЕСЧАНАЯ СМЕСЬ 75% ИЗ КАРЬЕРА ЖИЛВАН	М3	114	114
19	E2704-3-8 ДОП.	ДОБАВИТЬ ТОЛЩИНУ 4 СМ ИЗ РАСЦЕНКИ E2704-3-5	1000 M2	1,0000	
19.1	3	ЗАТРАТЫ ТРУДА МАШИНИСТОВ	ЧЕЛ-Ч	2,2	2,2
19.2	2845	КАТКИ ДОРОЖНЫЕ САМОХОДНЫЕ КОМБИНИРОВАННЫЕ 13 Т НАММ ND 110 SN	МАШ-Ч	1	1
19.3	3093	КАТКИ ДОРОЖНЫЕ САМОХОДНЫЕ КОМБИНИРОВАННЫЕ БОЛЬШИХ ТИПОРАЗМЕРОВ ТИПА КАТКОВ ФИРМЫ "ВОМАС" С РАБОЧЕЙ МАССОЙ ОТ 8,8 ДО 9,2 Т	МАШ-Ч	1,2	1,2
19.4	12300	ГРАВИЙНО-ПЕСЧАНАЯ СМЕСЬ 25% ИЗ МЕСТНОГО КАРЬЕРА	М3	12,666	12,666
19.5	12303	ГРАВИЙНО-ПЕСЧАНАЯ СМЕСЬ 75% ИЗ КАРЬЕРА ЖИЛВАН	М3	37,998	37,998
РАЗДЕЛ 6. ЖАЙХУНОВОД МФЙ-6 КУЧА 300 М					
ДОРОГА С ПК 0+00 ДО ПК 3+00					
20	E102-27-2	ПЛАНИРОВКА ЗЕМНОГО ЛОТНА В ГРУНТАХ 2-ГРУППЫ АВТОГРЕЙДЕРОМ	1000M2	1,3500	
20.1	3	ЗАТРАТЫ ТРУДА МАШИНИСТОВ	ЧЕЛ-Ч	1,1	1,185
20.2	107	АВТОГРЕЙДЕРЫ СРЕДНЕГО ТИПА 99 (135) КВТ (Л.С.)	МАШ-Ч	0,43	0,5805
21	E2704-3-5 ДОП.	УСТРОЙСТВО ОДНОСЛОЙНОГО ОСНОВАНИЕ ДОРОГИ ИЗ ГРАВИЙНО-ПЕСЧАНОЙ СМЕСИ	1000M2	1,2000	
21.1	4	ТОЛЩИНОЙ 12 СМ	ЧЕЛ-Ч	41,6	49,22
21.2	3	ЗАТРАТЫ ТРУДА МАШИНИСТОВ	ЧЕЛ-Ч	19,69	23,628
21.3	107	АВТОГРЕЙДЕРЫ СРЕДНЕГО ТИПА 99 (135) КВТ (Л.С.)	МАШ-Ч	2,32	2,784
21.4	1135	МАШИНЫ ПОЛИВОМОЕЧНЫЕ 6000 Л	МАШ-Ч	1,43	1,716
21.5	2845	КАТКИ ДОРОЖНЫЕ САМОХОДНЫЕ КОМБИНИРОВАННЫЕ 13 Т НАММ ND 110 SN	МАШ-Ч	4,09	4,908
21.6	2846	КАТКИ ДОРОЖНЫЕ 30 Т НАММ 35 SN	МАШ-Ч	0,92	1,101
21.7	3093	КАТКИ ДОРОЖНЫЕ САМОХОДНЫЕ КОМБИНИРОВАННЫЕ БОЛЬШИХ ТИПОРАЗМЕРОВ ТИПА КАТКОВ ФИРМЫ "ВОМАС" С РАБОЧЕЙ МАССОЙ ОТ 8,8 ДО 9,2 Т	МАШ-Ч	5,01	6,012
21.8	9219	ВОДА	М3	10,5	12,6
21.9	12300	ГРАВИЙНО-ПЕСЧАНАЯ СМЕСЬ 25% ИЗ МЕСТНОГО КАРЬЕРА	М3	38	45,6
21.10	12303	ГРАВИЙНО-ПЕСЧАНАЯ СМЕСЬ 75% ИЗ КАРЬЕРА ЖИЛВАН	М3	114	136,8
22	E2704-3-8 ДОП.	ДОБАВИТЬ ТОЛЩИНУ 4 СМ ИЗ РАСЦЕНКИ E2704-3-5	1000 M2	1,2000	
22.1	3	ЗАТРАТЫ ТРУДА МАШИНИСТОВ	ЧЕЛ-Ч	2,2	2,61
22.2	2845	КАТКИ ДОРОЖНЫЕ САМОХОДНЫЕ КОМБИНИРОВАННЫЕ 13 Т НАММ ND 110 SN	МАШ-Ч	1	1,2
22.3	3093	КАТКИ ДОРОЖНЫЕ САМОХОДНЫЕ КОМБИНИРОВАННЫЕ БОЛЬШИХ ТИПОРАЗМЕРОВ ТИПА КАТКОВ ФИРМЫ "ВОМАС" С РАБОЧЕЙ МАССОЙ ОТ 8,8 ДО 9,2 Т	МАШ-Ч	1,2	1,44
22.4	12300	ГРАВИЙНО-ПЕСЧАНАЯ СМЕСЬ 25% ИЗ МЕСТНОГО КАРЬЕРА	М3	12,666	15,1992
22.5	12303	ГРАВИЙНО-ПЕСЧАНАЯ СМЕСЬ 75% ИЗ КАРЬЕРА ЖИЛВАН	М3	37,998	45,5976
РАЗДЕЛ 7. ЖАЙХУНОВОД МФЙ-7 КУЧА 160 М					
ДОРОГА С ПК 0+00 ДО ПК 1+60					
23	E102-27-2	ПЛАНИРОВКА ЗЕМНОГО ЛОТНА В ГРУНТАХ 2-ГРУППЫ АВТОГРЕЙДЕРОМ	1000M2	0,7200	
23.1	3	ЗАТРАТЫ ТРУДА МАШИНИСТОВ	ЧЕЛ-Ч	1,1	0,792
23.2	107	АВТОГРЕЙДЕРЫ СРЕДНЕГО ТИПА 99 (135) КВТ (Л.С.)	МАШ-Ч	0,43	0,3096
24	E2704-3-5 ДОП.	УСТРОЙСТВО ОДНОСЛОЙНОГО ОСНОВАНИЕ ДОРОГИ ИЗ ГРАВИЙНО-ПЕСЧАНОЙ СМЕСИ	1000M2	0,6400	
24.1	4	ТОЛЩИНОЙ 12 СМ	ЧЕЛ-Ч	41,6	26,624
24.2	3	ЗАТРАТЫ ТРУДА МАШИНИСТОВ	ЧЕЛ-Ч	19,69	12,6016
24.3	107	АВТОГРЕЙДЕРЫ СРЕДНЕГО ТИПА 99 (135) КВТ (Л.С.)	МАШ-Ч	2,32	1,4848
24.4	1135	МАШИНЫ ПОЛИВОМОЕЧНЫЕ 6000 Л	МАШ-Ч	1,43	0,9152
24.5	2845	КАТКИ ДОРОЖНЫЕ САМОХОДНЫЕ КОМБИНИРОВАННЫЕ 13 Т НАММ ND 110 SN	МАШ-Ч	4,09	2,6176
24.6	2846	КАТКИ ДОРОЖНЫЕ 30 Т НАММ 35 SN	МАШ-Ч	0,92	0,5888
24.7	3093	КАТКИ ДОРОЖНЫЕ САМОХОДНЫЕ КОМБИНИРОВАННЫЕ БОЛЬШИХ ТИПОРАЗМЕРОВ ТИПА КАТКОВ ФИРМЫ "ВОМАС" С РАБОЧЕЙ МАССОЙ ОТ 8,8 ДО 9,2 Т	МАШ-Ч	5,01	3,2064
24.8	9219	ВОДА	М3	10,5	6,72
24.9	12300	ГРАВИЙНО-ПЕСЧАНАЯ СМЕСЬ 25% ИЗ МЕСТНОГО КАРЬЕРА	М3	38	24,32
24.10	12303	ГРАВИЙНО-ПЕСЧАНАЯ СМЕСЬ 75% ИЗ КАРЬЕРА ЖИЛВАН	М3	114	72,96

1	2	3	4	5	6
25	Е2704-3-8.ДОП. 7 К=4	ДОБАВИТЬ ТОЛЩИНУ 4 СМ ПИРАСТЦЕНКИ Е2704-3-5	1000 М2 ОСНОВАНИИ ИЛИ ПИЛИ ПОКРЫТИИ		0,6400
25.1		ЗАТРАТЫ ТРУДА МАШИНЫ Т.Ч	ЧЕЛ-Ч	1,1	1,1
25.2	2845	КАТКИ ДОРОЖНЫЕ САМОХОДНЫЕ КОМПЕНДИЦИОННЫЕ ТИПА КАТКОВ	МАШ-Ч	1	0,64
25.3	3093	КАТКИ ДОРОЖНЫЕ САМОХОДНЫЕ КОМПЕНДИЦИОННЫЕ БОЛЬШИХ ТИПОРАЗМЕРОВ ТИПА КАТКОВ ФОРМЫ "ВОМАС" С РАДИОИ МАССОЙ ОТ 8,8 ДО 9,2 Т	МАШ-Ч	1,2	0,7608
25.4	12300	ГРАВИЙНО-ПЕСЧАНАЯ СМЕСЬ 25% ИЗ МЕСТНОГО КАРЬЕРА	МЗ	12,666	8,1662
25.5	12303	ГРАВИЙНО-ПЕСЧАНАЯ СМЕСЬ 75% ИЗ КАРЬЕРА ЖИЛВАН	МЗ	37,998	24,3187

РАЗДЕЛ 8. ЖАЛАНУ ИЮБӨД МӨРҮН-8 КУЧА 940 М

ДОРОГА С ПКС 0400. ДЮ ПКС 9140

26	Е1027-2	ПЛАНИРОВКА ЧЕМНО ЛОТНА В ГРУПАХ 2-ГРУППЫ АВТОГРЕБИТЕМ	1000М2 ЧЕЛ-Ч	1,1	4,2300
26.1	107	ЗАТРАТЫ ТРУДА МАШИНЫ Т.Ч	ЧЕЛ-Ч	1,1	1,1
26.2	107	АВТОГРЕБИТЕРЫ СРЕДНЕГО ТИПА 99 (135) КВТ (Л.С.)	МАШ-Ч	0,43	1,8189
27	Е2704-3-5.ДОП. 4	УСТРОЙСТВО ОДНОСЛОЙНОГО ОСНОВАНИЕ ДОРОГИ ИЗ ГРАВИЙНО-ПЕСЧАНОЙ СМЕСИ ТОЛЩИНОЙ 12 СМ	1000М2		3,7600
27.1	1	ЗАТРАТЫ ТРУДА РАБОЧИХ СТРОИТЕЛЕЙ	ЧЕЛ-Ч	41,6	156,116
27.2	3	ЗАТРАТЫ ТРУДА МАШИНЫ Т.Ч	ЧЕЛ-Ч	19,69	71,0341
27.3	107	АВТОГРЕБИТЕРЫ СРЕДНЕГО ТИПА 99 (135) КВТ (Л.С.)	МАШ-Ч	2,32	8,7232
27.4	1135	МАШИНЫ ПОЛИВАМОЩНЫЕ 6000 Л	МАШ-Ч	1,43	5,3768
27.5	2845	КАТКИ ДОРОЖНЫЕ САМОХОДНЫЕ КОМПЕНДИЦИОННЫЕ ТИПА КАТКОВ ТИПА КАТКОВ ФОРМЫ "ВОМАС" С РАДИОИ МАССОЙ ОТ 8,8 ДО 9,2 Т	МАШ-Ч	4,99	15,3783
27.6	2846	КАТКИ ДОРОЖНЫЕ САМОХОДНЫЕ КОМПЕНДИЦИОННЫЕ БОЛЬШИХ ТИПОРАЗМЕРОВ ТИПА КАТКОВ ФОРМЫ "ВОМАС" С РАДИОИ МАССОЙ ОТ 8,8 ДО 9,2 Т	МАШ-Ч	0,92	3,4392
27.7	3093	КАТКИ ДОРОЖНЫЕ САМОХОДНЫЕ КОМПЕНДИЦИОННЫЕ БОЛЬШИХ ТИПОРАЗМЕРОВ ТИПА КАТКОВ ФОРМЫ "ВОМАС" С РАДИОИ МАССОЙ ОТ 8,8 ДО 9,2 Т	МАШ-Ч	5,01	18,8376
27.8	9219	ВОДА	МЗ	10,5	39,48
27.9	12300	ГРАВИЙНО-ПЕСЧАНАЯ СМЕСЬ 25% ИЗ МЕСТНОГО КАРЬЕРА	МЗ	38	142,88
27.10	12303	ГРАВИЙНО-ПЕСЧАНАЯ СМЕСЬ 75% ИЗ КАРЬЕРА ЖИЛВАН	МЗ	111	428,64
28	Е2704-3-8.ДОП. 7 К=4	ДОБАВИТЬ ТОЛЩИНУ 4 СМ ПИРАСТЦЕНКИ Е2704-3-5	1000 М2 ОСНОВАНИИ ИЛИ ПИЛИ ПОКРЫТИИ		3,7600
28.1	3	ЗАТРАТЫ ТРУДА РАБОЧИХ СТРОИТЕЛЕЙ	ЧЕЛ-Ч	2,2	8,232
28.2	2845	КАТКИ ДОРОЖНЫЕ САМОХОДНЫЕ КОМПЕНДИЦИОННЫЕ ТИПА КАТКОВ	МАШ-Ч	1	3,76
28.3	3093	КАТКИ ДОРОЖНЫЕ САМОХОДНЫЕ КОМПЕНДИЦИОННЫЕ БОЛЬШИХ ТИПОРАЗМЕРОВ ТИПА КАТКОВ ФОРМЫ "ВОМАС" С РАДИОИ МАССОЙ ОТ 8,8 ДО 9,2 Т	МАШ-Ч	1,2	4,512
28.4	12300	ГРАВИЙНО-ПЕСЧАНАЯ СМЕСЬ 25% ИЗ МЕСТНОГО КАРЬЕРА	МЗ	12,666	47,6242
28.5	12303	ГРАВИЙНО-ПЕСЧАНАЯ СМЕСЬ 75% ИЗ КАРЬЕРА ЖИЛВАН	МЗ	37,998	142,8725

ПЕРЕВОЗКА БИТУМА (0,2145 X 95 X 2,3: 100)

29	Е40301-0595	АВТОГУДРОНАТОРЫ 3500 Л	МАШ-Ч		0,4680
29.1	108	АВТОГУДРОНАТОРЫ 3500 Л	МАШ-Ч	1	0,468

ПОТО ПО ЛОКАЛЬНОЙ РЕСУРСНОЙ ВЕДОМОСТИ:

		ТРУДОВЫЕ РЕСУРСЫ		МАТЕРИАЛЬНЫЕ РЕСУРСЫ	
1	2	3	4	5	6
1	1	ЗАТРАТЫ ТРУДА РАБОЧИХ-СТРОИТЕЛЕЙ	ЧЕЛ-Ч		607,701
2	3	ЗАТРАТЫ ТРУДА МАШИНЫ Т.Ч	ЧЕЛ-Ч		337,5266
3	3	ЗАТРАТЫ ТРУДА МАШИНЫ Т.Ч	МАШ-Ч		0,729
4	1	АВТОМОБИЛИ-САМОСВАЛЫ ГРУЖОПОДЪЕМНОСТЬЮ ДО 30 Т	МАШ-Ч		40,6345
5	2	АВТОГРЕБИТЕРЫ СРЕДНЕГО ТИПА 99 (135) КВТ (Л.С.)	МАШ-Ч		0,52687
6	3	АВТОГРЕБИТЕРЫ РУЧНЫЕ	МАШ-Ч		0,1215
7	4	ГУДРОНАТОРЫ РУЧНЫЕ	МАШ-Ч		0,441
8	5	КАТКИ ДОРОЖНЫЕ САМОХОДНЫЕ ВИБРАЦИОННЫЕ 2,2 Т	МАШ-Ч		20,8445
9	6	МАШИНЫ ПОЛИВАМОЩНЫЕ 6000 Л	МАШ-Ч		0,06075
10	7	РЕЗЬБИКИ ШВ. ДИСКОВЫЕ	МАШ-Ч		72,9792
11	8	КАТКИ ДОРОЖНЫЕ САМОХОДНЫЕ КОМПЕНДИЦИОННЫЕ ТИПА КАТКОВ ФОРМЫ "ВОМАС" С РАДИОИ МАССОЙ ОТ 8,8 ДО 9,2 Т	МАШ-Ч		13,2802
12	9	КАТКИ ДОРОЖНЫЕ САМОХОДНЫЕ КОМПЕНДИЦИОННЫЕ БОЛЬШИХ ТИПОРАЗМЕРОВ ТИПА КАТКОВ ФОРМЫ "ВОМАС" С РАДИОИ МАССОЙ ОТ 8,8 ДО 9,2 Т	МАШ-Ч		89,0474
13	10	УКЛАДЧИКИ АСФАЛЬТОБЕТОНА ТИПА "УСБЕДЕ" С ШИРИНОЙ УКЛАДКИ ДО 6,5 М	МАШ-Ч		0,729
14	11	УКЛАДЧИКИ АСФАЛЬТОБЕТОНА ТИПА "ДУНАРАС", "НАММ", "ВОМАС", 8 Т	МАШ-Ч		1,2474
15	12	КАТКИ САМОХОДНЫЕ ДОРОЖНЫЕ ВИБРАЦИОННЫЕ ТИПА "ДУНАРАС", "НАММ", "ВОМАС", 10 Т	МАШ-Ч		0,55485
16	13	КАТКИ САМОХОДНЫЕ ДОРОЖНЫЕ ВИБРАЦИОННЫЕ ТИПА "ДУНАРАС", "НАММ", "ВОМАС", 13 Т	МАШ-Ч		0,62775
17	14	КАТКИ САМОХОДНЫЕ ДОРОЖНЫЕ ВИБРАЦИОННЫЕ ТИПА "ДУНАРАС", "НАММ", "ВОМАС", 13 Т	МАШ-Ч		0,62775
		МАТЕРИАЛЬНЫЕ РЕСУРСЫ			48,9321
18	1	СМЕСЬ АСФАЛЬТОБЕТОННАЯ ПЛОТНАЯ ГОРЯЧАЯ МЕЛКОФРИСТАЯ ТИП В МАРКА 2	Т		151,932
19	2	ВОДА	МЗ		706,284
20	3	ГРАВИЙНО-ПЕСЧАНАЯ СМЕСЬ ИЗ МЕСТНОГО КАРЬЕРА	МЗ		2199,5821
21	4	ГРАВИЙНО-ПЕСЧАНАЯ СМЕСЬ ИЗ КАРЬЕРА ЖИЛВАН	МЗ		0,214598
22	5	БИТУМ	Т		

СОСТАВИЛ

ПРОВЕРИЛ

Handwritten signature

18.897.88

18.897.88			
112 339,00			
119 093,00			
48 647,00			
439 426,44			
5 705 976,74			
3 615 542,61			
28 18 814,71			
30 581 268,79			
429 117,71			
1 096 966,73			
69 652,41			
153 166,79			
70 102,92			
1 030 228,44			
1 341 905,21			

Илова, Обьектларни кўриши ва қайта кўриши, нўна таъмирлатиш ҳамда эскириб ташланган рўйхатда
 кўта нўна-лампадан машина механизми ва материаллар парх.лари, пойишга эсимта нўна-лампа-лари
 ва қайта таъмирлатишга қараганда, олдига чорас ўзбекистон Республикаси Қўриқлиги ва таъмирлатиш
 «QURILISH MATERIALLARI NARXI» каталоги парх.лари асосида тайёрланди.

Обьектларни таъмирлатиш тўғрисида маълумот:

Y. Gaf

С.Қ.Қуратов

ОЛОТ ТУМАНИ ЖАЙХУНОВОД ФЙ-2 ИЧКИ ХУЖАЛИК АВТОМОБИЛ ЙУЛЛАРИНИНГ 0-3,450 КМ
 КИСМИНИ ЖОРИЙ ТАВМИРЛАШ
 ВЕДОМОСТЬ РАСХОДА МАТЕРИАЛОВ

N п/п	Наименование материалов и конструкций	Единица измерения	Количество	Стоимость в текущих ценах	
				единицы	На весь объект
1	2	3	4	5	6
Ресурсы по нормам ШНК					
ЗАТРАТЫ ТРУДА					
1	ЗАТРАТЫ ТРУДА РАБОЧИХ-СТРОИТЕЛЕЙ	Чел.-ч	607,701	14 319,91	8 702 223,63
ИТОГО ПО ТРУДОВЫМ РЕСУРСАМ			СУМ		8 702 223,63
СТРОИТЕЛЬНЫЕ МАШИНЫ И МЕХАНИЗМЫ					
1	АВТОМОБИЛИ-САМОСВАЛЫ ГРУЗОПОДЪЕМНОСТЬЮ ДО 30 Т	Маш.-ч	0,729	183 309,34	133 632,51
2	АВТОГЕЙДЕРЫ СРЕДНЕГО ТИПА 99 (133) КВТ (Д.С)	Маш.-ч	40,6345	338 203,99	13 742 750,03
3	АВТОГУДРОНАТОРЫ 3500 Л	Маш.-ч	0,52687	191 259,48	100 768,88
4	ГУДРОНАТОРЫ РУЧНЫЕ	Маш.-ч	0,1215	190,60	23,16
5	КАТКИ ДОРОЖНЫЕ САМОХОДНЫЕ ВИБРАЦИОННЫЕ 2,2 Т	Маш.-ч	0,441	55 708,00	24 567,23
6	МАШИНЫ ПОЛИВНОЕЧНЫЕ 6000 Л	Маш.-ч	20,8445	187 109,80	3 900 210,23
7	РЕЗЧИКИ ШЛОВ ДИСКОВЫЕ	Маш.-ч	0,06075	500,00	30,38
8	КАТКИ ДОРОЖНЫЕ САМОХОДНЫЕ КОМБИНИРОВАННЫЕ 13 Т НАММ ИД 110 SN	Маш.-ч	72,9792	281 591,26	20 550 304,88
9	КАТКИ ДОРОЖНЫЕ 30 Т НАММ 35 SN	Маш.-ч	13,2802	266 962,97	3 545 321,63
10	КАТКИ ДОРОЖНЫЕ САМОХОДНЫЕ КОМБИНИРОВАННЫЕ БОЛЬШИХ ТИПОРАЗМЕРОВ ТИПА КАТКОВ ФИРМЫ "ВОМАС" С РАБОЧЕЙ МАССОЙ ОТ 8,8 ДО 9,2 Т	Маш.-ч	89,0474	252 130,71	22 451 584,19
11	УКЛАДЧИКИ АСФАЛЬТОВЕТОНА ТИПА "УОБЕЛ" С ШИРИНОЙ УКЛАДКИ ДО 6,5 М	Маш.-ч	0,729	730 749,76	532 716,58
12	КАТКИ САМОХОДНЫЕ ДОРОЖНЫЕ ВИБРАЦИОННЫЕ ТИПА "ДУНАРАС", "НАММ", "ВОМАС", 8 Т	Маш.-ч	1,2474	252 130,71	314 507,85
13	КАТКИ САМОХОДНЫЕ ДОРОЖНЫЕ ВИБРАЦИОННЫЕ ТИПА "ДУНАРАС", "НАММ", "ВОМАС", 10 Т	Маш.-ч	0,55485	252 130,71	139 894,72
14	КАТКИ САМОХОДНЫЕ ДОРОЖНЫЕ ВИБРАЦИОННЫЕ ТИПА "ДУНАРАС", "НАММ", "ВОМАС", 13 Т	Маш.-ч	0,62775	281 591,26	176 768,91
ИТОГО ПО СТРОИТЕЛЬНЫМ МАШИНАМ			СУМ		65 613 081
СТРОИТЕЛЬНЫЕ МАТЕРИАЛЫ, ИЗДЕЛИЯ И ДЕТАЛИ					
1	СНЕСЬ АСФАЛЬТОВЕТОННАЯ ПЛОТНАЯ ГОРЯЧАЯ МЕЛКОЗЕРНИСТАЯ ТИП В МАРКА 2	Т	48,932	462 280,55	22 620 358,10
2	ВОДА	М3	151,932	-	-
3	ГРАВИЙНО-ПЕСЧАНАЯ СНЕСЬ ИЗ МЕСТНОГО КАРЬЕРА	М3	706,284	6 500,00	4 590 846,00
4	ГРАВИЙНО-ПЕСЧАНАЯ СНЕСЬ ИЗ КАРЬЕРА ЖИЛВАН	М3	2 199,582	18 897,88	41 567 438,58
5	БИТУМ	Т	0,2146	5 705 976,74	1 224 491,20
ИТОГО ПО МАТЕРИАЛЬНЫМ РЕСУРСАМ			СУМ		70 003 134

Составил:

Ю.Мамарахимов

Проверил:

О.Холлиев



(Handwritten signature)

ОЛОТ ТУМАНИ ЖАЙХУНОБОД МФЙ-2 ИЧКИ ХУЖАЛИК АВТОМОБИЛ ЙУЛЛАРИНИНГ 0-3,450 КМ КИСМИНИ ЖОРИЙ ТАЪМИРЛАШ

РАСЧЕТ
стоимости перевозки материальных ресурсов

N п.п.	Наименование работ и затрат, характеристика оборудования и его масса	Единица измерения	Количество	Цена на единицу	Стоимость материалов без перевозки	Объемный вес т/м ³	Расстояние на перевозку	Тн/км	Цена т/км	Стоимость транспортировки
1	2	3	4	5	6	7	8	9	10	11
1	СМЕСЬ АСФАЛЬТОБЕТОННАЯ ПЛОТНАЯ ГОРЯЧАЯ МЕЛКОЗЕРНИСТАЯ ТИП В МАРКА 2	Т	48,9321	462280,55	22620358,1	1	95	4648,5495	842,22	3915101,36
2	ВОДА	МЗ	151,932	0	0,0			0		0
3	ГРАВИЙНО-ПЕСЧАНАЯ СМЕСЬ ИЗ МЕСТНОГО КАРЬЕРА	МЗ	706,284	6500	4590846,0	1,37	24	23222,61792	875,520	20331866,44
4	ГРАВИЙНО-ПЕСЧАНАЯ СМЕСЬ ИЗ КАРЬЕРА ЖИЛВАН	МЗ	2199,5821	18897,88	41567438,6	1,86	132	540041,3972	551,000	297562809,9
5	БИТУМ	Т	0,214598	5705976,74	1224491,2			0		0
	Итого по материалам	СУМ			70003134					321 809 778
	Транспортные расходы на материалы в %									459,708

Составил:



Проверил:

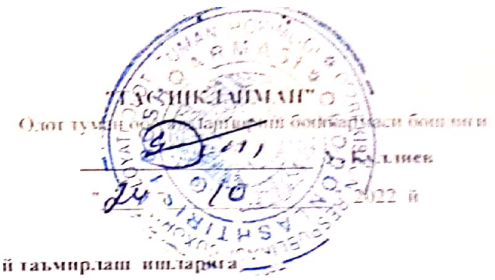
Ю.Мамарахимов
О.Холлиев

Ю.Мамарахимов

О.Холлиев



Бухоро вилояти Ободонлаштириш бошқармаси вакили
 Ш. Қамаров
 " 2022 й



Бухоро вилояти Олот тумани Жайхунobod МФЙ-2 ички хўжалик автомобил йўлларининг 0-3,450 км қисмини жорий таъмирлаш ишларига

Ўлчовлар кайдиномаси

Олот туман Ободонлаштириш бошқармаси вакили _____, Жайхунobod МФЙ раиси _____, Махсус Проект МЧЖ вакили _____, маъмур кайдиномани тўлдирган шў тўридаким визуал текшириш ва инструментал ўлчамларга асосланиб ушбу йўлни таъмирланадиган қисмида қуйидаги иш турлари ва ҳажмлари бажарилиши зарурлиги аниқланди.

№	Ишларнинг манзили		Узунлиги (м)	Йўл элементларининг мавжуд ҳолати	Лойиҳада кўзда тутилган иш турлари ва тадбирлар	Иш ҳажмларини ҳисоблаш формуласи	Ўлчов бирлиги	Микдори (ҳажми)	Изоҳ
	ПК+ дан	ПК+ гача							
1	2	3	4	5	6	7	8	9	10
Жайхунobod МФЙ-2 1-қуча 90 м									
1	0+00	0+90	90	Йўл пойи потекис асос ва қоплама йўк	Автогрейдер ёрдамида йўл пойи 2-турух тупроқларини текислаш	90*5,5	м2	495	
					КША дан 12 см қалинликда асос қатламининг қуриши	90*5,5	м2	495	
					Механизм ёрдамида 1000 м2 га асос юзасига 0,5 тн микдорида битум сепиши	90*4,5*0,5/1000	тн	0,203	
					Тип "В" марка 2 турдаги ич несек а/б қоринмасидан укладчик ёрдамида 5 см қалинликда қоплама қуриши	90*4,5	м2	405	
				КША дан 5 см қалинликда йўл ёқасини мустаҳкамлаш	90*0,5*2	м2	90		
Жайхунobod МФЙ-2 2-қуча 140 м									
2	0+00	1+40	140	Йўл пойи потекис асос йўк	Мавжуд йўл пойи 2-турух тупроқларини автогрейдер ёрдамида текислаш	140*4,5	м2	630	
					КША дан 16 см қалинликда асос қатламининг қуриши (75% жилвон ва 25% маҳаллий қондан фойдаланиши)	140*4	м2	560	
Жайхунobod МФЙ-2 3-қуча 855 м									
3	0+00	8+55	855	Йўл пойи потекис асос йўк	Автогрейдер ёрдамида мавжуд йўл пойи 2-турух тупроқларини текислаш	855*4,5	м2	4410	
					КША дан 16 см қалинликда асос қатламининг қуриши (75% жилвон ва 25% маҳаллий қондан фойдаланиши)	855*4	м2	3920	
Жайхунobod МФЙ-2 4-қуча 715 м									
4	0+00	7+15	715	Йўл пойи потекис асос йўк	Автогрейдер ёрдамида мавжуд йўл пойи 2-турух тупроқларини текислаш	715*4,5	м2	3217,5	
					КША дан 16 см қалинликда асос қатламининг қуриши (75% жилвон ва 25% маҳаллий қондан фойдаланиши)	715*4	м2	2860	
Жайхунobod МФЙ-2 5-қуча 250 м									
5	0+00	2+50	250	Йўл пойи потекис асос йўк	Автогрейдер ёрдамида мавжуд йўл пойи 2-турух тупроқларини текислаш	250*4,5	м2	1125	
					КША дан 16 см қалинликда асос қатламининг қуриши (75% жилвон ва 25% маҳаллий қондан фойдаланиши)	250*4	м2	1000	
Жайхунobod МФЙ-2 6-қуча 300 м									
6	0+00	3+00	300	Йўл пойи потекис асос йўк	Автогрейдер ёрдамида мавжуд йўл пойи 2-турух тупроқларини текислаш	300*4,5	м2	1350	
					КША дан 16 см қалинликда асос қатламининг қуриши (75% жилвон ва 25% маҳаллий қондан фойдаланиши)	300*4	м2	1200	
Жайхунobod МФЙ-2 7-қуча 160 м									
7	0+00	1+60	160	Йўл пойи потекис асос йўк	Автогрейдер ёрдамида мавжуд йўл пойи 2-турух тупроқларини текислаш	160*4,5	м2	720	
					КША дан 16 см қалинликда асос қатламининг қуриши (75% жилвон ва 25% маҳаллий қондан фойдаланиши)	160*4	м2	640	

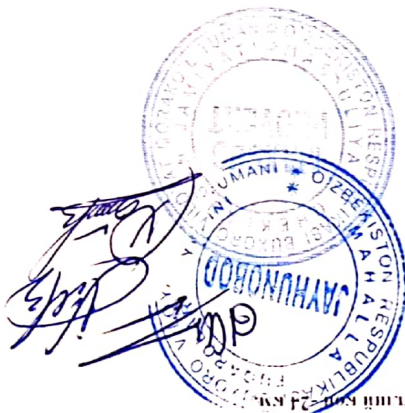
8	0-00	9-40	940	ИҶАНОИ НОҶИСИ АСОС ҲҶК	Аҳолиро ба ҳаҷми маҳсулоти 2-қирғи таърифи исҳок нам КҶИА, яъне 16 см қалқиниқ ва асос қат таърифи қурғи (75% ҳаҷмиро ба 25% маҳалли қолдан фойдаланиши)
			4230	М2	940*4.5
			3760	М2	940*4

Жанунобоғ МФИ-2 8-квча 940 м

Қаёт Қўман (Соғ торлаштириши боғқармаси вақити)

Жанунобоғ МФИ вақити:

Маъруза Исроқ МҶЖ вақити:



И. Сидиков
С. Жамоғамов
Д. Холматов

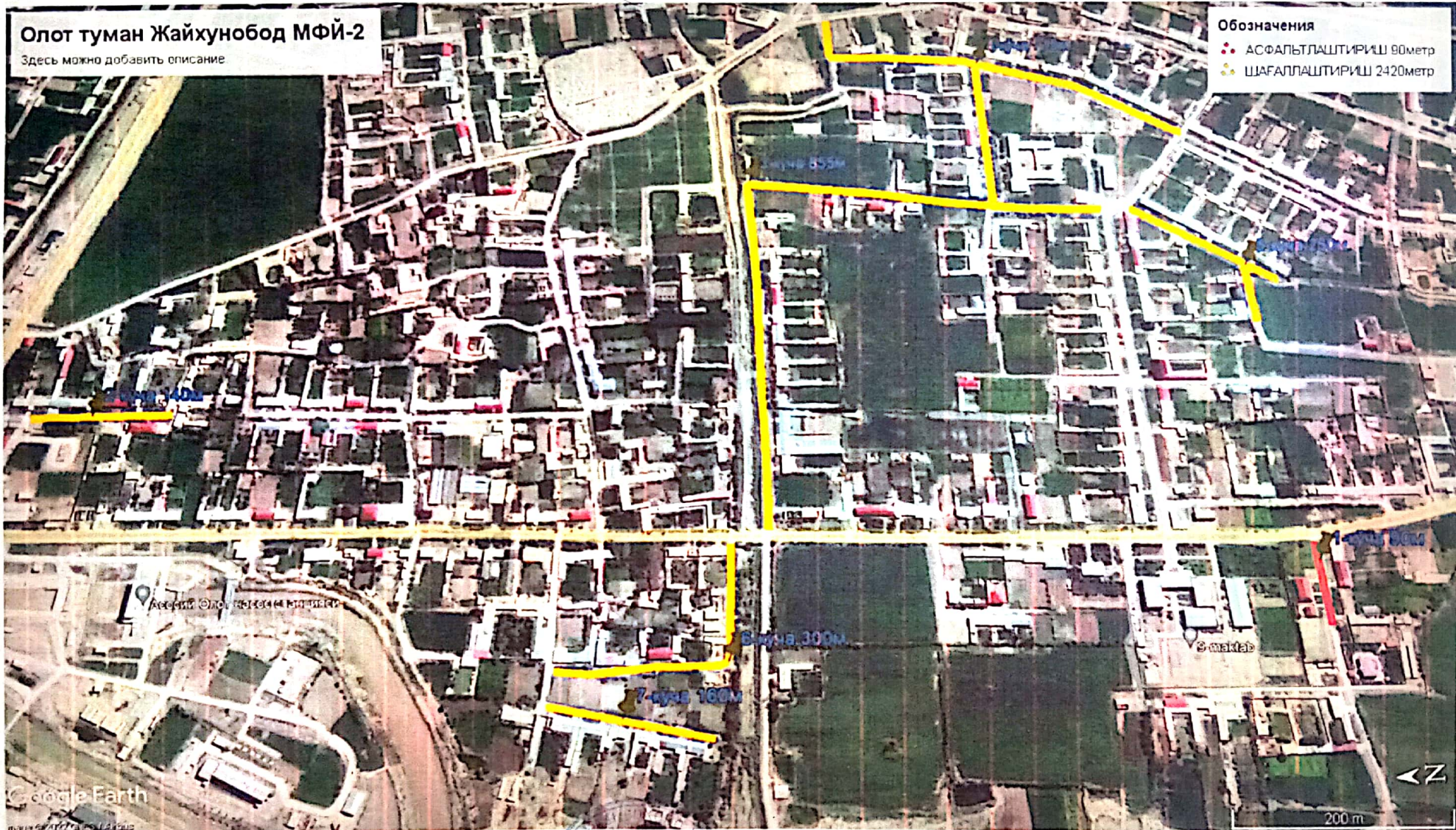
Сана: 2023 й. 12 ой. 15 кун

Олот туман Жайхунобод МФЙ-2

Здесь можно добавить описание

Обозначения

- АСФАЛЬТЛАСТИРИШ 90метр
- ЦАГАЛЛАСТИРИШ 2420метр



Handwritten signature in blue ink.