

РЕСПУБЛИКА УЗБЕКИСТАН

ООО "YO'L LOYIXA SERVICE"  
АНДИЖАНСКОЙ ОБЛАСТИ

## СМЕТНАЯ ДОКУМЕНТАЦИЯ

ТЕКУЩИЙ РЕМОНТ УЛИЦЫ "АХМАД ДОНИШ 9-ТОР" ДЛИНОЙ 620М  
В МФЙ "БЕКГУЗАР" ГОРОДА АНДИЖАН АНДИЖАНСКОЙ ОБЛАСТИ  
(ПОСЛЕ ЭКСПЕРТНОГО ЗАКЛЮЧЕНИЕ)

В ТЕКУЩИХ ЦЕНАХ

СТАРТОВАЯ СТОИМОСТЬ ОБЪЕКТА  
ЛОКАЛЬНО-РЕСУРСНЫЕ СМЕТЫ  
ЛОКАЛЬНО-РЕСУРСНЫЕ ВЕДОМОСТИ

Директор:  
Г.И.П



ОМУРЗАКОВ Х.  
АКБАРОВА.Д

Составлена на основании дефектного акта

Экз. 1

АНДИЖАН - 2022 год

**СОДЕРЖАНИЕ**  
СМЕТНОЙ ДОКУМЕНТАЦИИ

ТЕКУЩИЙ РЕМОНТ УЛИЦЫ "АХМАД ДОНИШ 9-ТОР" ДЛИНОЙ 620М В МФИ  
"БЕКГУЗАР" ГОРОДА АНДИЖАН АНДИЖАНСКОЙ ОБЛАСТИ  
(ПОСЛЕ ЭКСПЕРТНОГО ЗАКЛЮЧЕНИЕ)

№	НАИМЕНОВАНИЕ ДОКУМЕНТА	СТРАНИЦЫ
I	II	III

- |   |  |  |
|---|--|--|
| 1 | ДЕФЕКТНЫЙ АКТ                                |  |
| 2 | ПОЯСНИТЕЛЬНАЯ ЗАПИСКА К СМЕТНОЙ ДОКУМЕНТАЦИИ |  |
| 3 | СТАРТОВАЯ СТОИМОСТЬ ОБЪЕКТА                  |  |
| 4 | ЛОКАЛЬНО-РЕСУРСНАЯ СМЕТА                     |  |
| 5 | ЛОКАЛЬНО-РЕСУРСНАЯ ВЕДОМОСТЬ                 |  |
| 6 | ЭКСПЕРТНОГО ЗАКЛЮЧЕНИЕ                       |  |



**Andijon shahar "Bek Guzar" MFY "Aimad Donish 9-ter" ko'chasini  
0km-0.620km qismini joriy ta'mirlash bo'yicha  
NUQSONLAR QAYDNOMASI**

Biz, quyida imzo qo'yib tasdiqlovchilar, komissiya a'zolari: Andijon shahar obodonlashtirish boshqarmasi vakili "Bek Guzar" MFY r'asi, Loyiha tashkilot vakili, raqambar qaydnomani turdika shu to'g'ridaki, vizual tekshirish va instrumental o'lchashlar natijasida ushbu yo'lida quyidagi ish turlari va tadbirlari aniqlandi.

I	Ishlarning manzili					Uzunligi (m)	Yo'l elementlarini mavjud xolati	Loyihada kuzda tutilgan ish turlari va tadbirlari	Ish kajimlarini hisoblash formulasi	O'lchov birligi	Miqdori	Izoh
	km		piketaj		dan km							
	2	3	4	5								
1	0 0	0.515	0+00	5+15	515	515	Mayjud yo'l qoplamasi shag'alangan, qisman eski a/b Kengligi 4.5m	Avroreyber bilan yo'lining bo'yama va ko'ncalang profilini qayta tiklash. Qoplama bo'yicha noteks joylarga Qum Shag'al aralashmasidan tekislovchi qatlam yotqizish kerak Qoplama bo'yicha noteks joylarga Chapaq toshdan tekislovchi qatlam yotqizish kerak Mehanzim yordamida 5sm qalinlikda qaynoq mayda zarrali zich asfaltbeton qorishmasi yotqizish	L x E ni	m <sup>2</sup>	2318	
1	0 0	0.515	0+00	5+15	515	515	Mayjud yo'l qoplamasi shag'alangan, qisman eski a/b Kengligi 4.5m	L x E ni x %	m <sup>3</sup>	232	116	
<b>№1 Ko'chaning uzunligi -515m.</b>												
1	0 0	0.515	0+00	5+15	515	515	Mayjud yo'l qoplamasi shag'alangan, qisman eski a/b Kengligi 4.5m	L x E ni	m <sup>2</sup>	2318	2318	

1	2	3	4	5	6	7	8	9	10	11	12
<b>№2 Ko'channing uzunlugi -55m.</b>											
						Avtogreyder bilan yo'lining bo'ylama va ko'ndalang profilini qayta tiklash		L x Eni	m2	248	
						Qoplama bo'yicha noteks joylarga Qum Shag'al aralashmasidan tekislovchi qatlam yotqizish kerak		L x Eni x %	m3	25	
2	0,0	0,055	0+00	0+55	55	Mavjud yo'l qoplamasi shag'allangan, qisman eski a/b Kengligi 4,5m		L x Eni x %	m3	12	
						Mehanizim yordamida 5sm qalinlikda qaynoq mayda zarrali zich asfaltobeton qorishmasi yotqizish		L x Eni	m2	248	
<b>№3 Ko'channing uzunlugi -50m.</b>											
						Avtogreyder bilan yo'lining bo'ylama va ko'ndalang profilini qayta tiklash		L x Eni	m2	225	
						Qoplama bo'yicha noteks joylarga Qum Shag'al aralashmasidan tekislovchi qatlam yotqizish kerak		L x Eni x %	m3	23	
3	0,0	0,050	0+00	0+50	50	Mavjud yo'l qoplamasi shag'allangan, qisman eski a/b Kengligi 4,5m		L x Eni x %	m3	11	
						Mehanizim yordamida 5sm qalinlikda qaynoq mayda zarrali zich asfaltobeton qorishmasi yotqizish		L x Eni	m2	225	

**Umumiy yo'l bo'yicha sarflanadigan qurilish materiallarini keltirish masofasi.**

1						Asfaltobeton	km	22
2						Chaqiq tosh	km	22
3						Qum, shag'al aralashmasi	km	22



1. Andijon viloyati Andijon shahar obodonlashirish bo'limi vakili:  
 2. MFY raisi:  
 3. Loyiha tashkilot vakili:

## ПОЯСНИТЕЛЬНАЯ ЗАПИСКА

### ТЕКУЩИЙ РЕМОНТ УЛИЦЫ "АХМАД ДОНИШ 9-ТОР" ДЛИНОЙ 620М В МФЙ "БЕКГУЗАР" ГОРОДА АНДИЖАН АНДИЖАНСКОЙ ОБЛАСТИ (ПОСЛЕ ЭКСПЕРТНОГО ЗАКЛЮЧЕНИЕ)

Стоимость работ и затрат определена в соответствии с Постановлением Кабинета Министров от 11.06.2003 года № 261 " О переходе на договорные текущие цены при реализации инвестиционных проектов, осуществляемых за счет централизованных капитальных вложений" и ШНК 4.01.16-09

Расчет стартовой стоимости в текущих ценах производится по формуле( ШНК 4.01.16-09)

$$Ц = ( Сзп + Сэм + См + Зо + Стр + Пп + Ппр + Пз + Ср ) \times Кр$$

где:

- Сзп**- затраты на основную зарплату с учетом начислений на социальное страхование;  
**Сэм**- затраты на эксплуатацию машин и механизмов;  
**См**- затраты на строительные материалы, изделия и конструкции;  
**Стр**- затраты на транспортные расходы;  
**Пп**- прочие затраты подрядчика;  
**Ппр**- прочие затраты производственного характера;  
**Пз**- прочие затраты заказчика ;  
**Зо**- затраты на на оборудование;  
**Ср**- затраты на страхование строительства объектов;  
**Кр**- Коэффициент риска;

#### I. Затраты на заработную плату;

Определяются путем умножения трудозатрат рабочих - строителей на текущую стоимость 1 человека - часа ( в сумах ) и на коэффициент, учитывающий размер отчисления на социальное страхование по формуле:

$$Созп = \text{Траб} \times \text{Сч} \times \text{Ксс} = 1779,221 \text{ тыс. сум}$$

**Траб** - трудозатраты рабочих - строителей и монтажников, определяемые в составе ресурсных смет;

**Сч** - среднечасовая заработная плата рабочих - строителей, исчисляется исходя из уровня среднестатистической месячной заработной платы строителей по региону за 2022г., принята с зарплатой рабочих - строителей на строительстве. 13232,72 сум

**Ксс**- коэффициент, учитывающий размер отчислений на социальное страхование. 12 %

Исчисление среднечасовой заработной платы производится по формуле:

$$Сч = \text{Змс} : \Phi = 14820,65 \text{ сум}$$

где:

- Змс**- Среднемесячная заработная плата рабочих - строителей по региону; 2234081 сум  
**Ф**- среднемесячный фонд рабочего времени в часах по данным Министерства социальной защиты населения Республики Узбекистан.

Среднемесячная заработная плата строителей по стройке в расчете на месяц, определена на основе статистических данных , а часовая ставка из расчета 168,83 часов в месяц.

Трудозатраты определены в соответствие с ресурсной ведомостью и составляют для рабочих - строителей 120,05 чел/час

#### II. Затраты на эксплуатацию машин и механизмов

Стоимость затрат на эксплуатацию машин и механизмов при определении стоимости строительства объекта принимается по текущим ценам, исходя из нормативной потребности в машинно - часах по ресурсной смете и среднесложившейся по региону цены машинно - часа соответствующего вида машин по формуле :

$$Сэм = \text{ЭМ} \times \text{Цпр} = 38622,635 \text{ тыс. сум}$$

где:

- ЭМ** - Объем эксплуатации машин и механизмов в часах;  
**Цпр**- текущие цены на эксплуатации машин и механизмов в час/ сум

Стоимость затрат на эксплуатацию машин и механизмов определена в соответствии с ресурсной ведомостью.

### III. Затраты на приобретение строительных материалов, изделий и конструкций

Затраты на приобретение строительных материалов и конструкций определены на основе фактических показателей в соответствии с ресурсной сметой, разработанной в составе рабочего проекта с использованием средних текущих цен на материально - технические ресурсы, приведенных в Каталог Госархитектстроя по формуле:

$$C_m = C_{m1} + C_{m2} + C_{m3} + \dots + C_{mp} = 170492,660 \text{ тыс.сум}$$

где:

$C_{m1}, C_{m2}, C_{m3}, C_{mp}$  - стоимость отдельных видов строительных материалов и конструкций

$$C_{mp} = N \times Ц_{cp},$$

где:

$N$  - количество отдельного вида строительного материала ( изделия, конструкции), требуемого для строительства объекта;

$Ц_{cp}$  - средняя цена на единицу строительного материала ( изделия, конструкции), применены по протоколу согласования цен.

### IV. Затраты на приобретение оборудования.

$$Z_o = Z_k + Z_{pr} = 0$$

$Z_k$  - стоимость основного технологического оборудования.

$Z_{pr}$  - стоимость прочего оборудования, приобретаемого на рынках Республики определена по спецификациям проекта и средневзвешенным ценам.

### V. Транспортные расходы на перевозку грузов :

$$C_{trg} = 22091,413 \text{ тыс.сум}$$

где:

$C_{trg}$  - размер транспортных расходов на перевозку строительных материалов, изделий и конструкций установлен в размере 5% от их стоимости в соответствии с письмом Государственного комитета республики Узбекистан по архитектуре и строительству за 352/11-05 от 31.01.2011 год.

### VI. - Прочие производственные затраты.

Затраты на временные здания и сооружения 0 %

Дополнительные затраты в зимнее время на строительство 0 %

0

### VII. Прочие затраты подрядчика.

$P_p$  - прочие затраты подрядчика приняты в размере 18,71 %

от суммы прямых затрат согласно согласования Андижанского областного Хокимията и ИК "СЕЗ" Андижанской области

$P_p$  - 39 458,364 тыс .сум

### VIII. прочие затраты заказчика

0,000 тыс .сум

### IX. Страхования объектов .

Тариф по обязательному страхованию строительных рисков принимается в размере 0,4% от страховой суммы ( 80% полной стоимости объекта)

$$C_p = (C_m + C_{zp} + C_{эм} + C_{п} + P_p) \times 0,8 \times 0,4\% = 0,000 \text{ тыс.сум}$$

### X. Коэффициент роста цен.

Коэффициент роста цен принят в размере 0 %

В соответствии с « Временным положением о порядке определения стоимости строительства объектов в договорных текущих ценах» Утвержденным Постановлением Кабинета Министров от 11.06.2003 г. №261 стартовая стоимости строительства объекта является ориентиром и не могут служить основанием для заключения договоров подряда.

Составил :



Стартовая стоимость объекта в договорных текущих ценах

**ТЕКУЩИЙ РЕМОНТ УЛИЦЫ "АХМАД ДОННИН 9-ТОР" ДЛИНОЙ 620М В МФЙ "БЕКГУЗАР"  
ГОРОДА АНДИЖАН АНДИЖАНСКОЙ ОБЛАСТИ  
(ПОСЛЕ ЭКСПЕРТНОГО ЗАКЛЮЧЕНИЕ)**

(Наименование объекта - строфки)

№№ ПП	НАИМЕНОВАНИЕ ЗАТРАТ	Стоимость (тыс.сум)
1	2	3
1	Затраты на оборудование, мебель и инвентарь с учетом транспортных и заготовительно-складских расходов	0,000
2	Затраты на строительные материалы, изделия и конструкции с учетом транспортных и заготовительно-складских расходов	170 492,660
3	Затраты на основную заработную плату с учетом начислений на социальное страхование	1 779,221
4	Затраты на эксплуатации машин и механизмов (с учетом зарплаты машинистов)	38 622,635
5	Прочие затраты производственного характера	0,000
6	Прочие затраты подрядчика 18,71%	39 458,364
7	Затраты на страхование строительства объектов	
8	Затраты на покрытие риска, определяемого исходя из прогнозируемого индекса роста цен в строительстве на очередной год	
9	<b>ИТОГО стоимость строительство в договорных текущих ценах</b>	<b>250 352,879</b>
10	НДС 15%	37 552,932
11	<b>ИТОГО стоимость строительство в договорных текущих ценах</b>	<b>287 905,811</b>



Исполнитель

МП

ТЕКУЩИЙ РЕМОНТ УЛИЦЫ "АХМАД ДОВИШ 9-ТОР" ДЛИНОЙ 620М В МФЙ "БЕКГУЗАР" ГОРОДА АНДИЖАН АНДИЖАНСКОЙ  
ОБЛАСТИ  
(ПОСЛЕ ЭКСПЕРТНОГО ЗАКЛЮЧЕНИЕ)  
(наименование стройки)

ЛОКАЛЬНО-РЕСУРСНАЯ СМЕТА

объект -  
(наименование работ и затрат, наименование объекта)

Основание: ДЕКЛАРИЦИОННЫЙ АКТ

Сметная стоимость: 210 894,52 ТЫС СУМ  
0,00

Составлен В ТЕКУЩИХ ЦЕНАХ

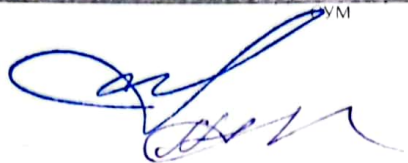
Код строки	Шифр номера нормативов и коды ресурсов	Наименование работ и затрат, характеристика оборудования и его масса, расход ресурсов на единицу измерения	Единица измерения	Количество		Общая стоимость	
				на единицу измерения	по проектным данным	в текущем (прогнозом) уровне	
						на ед изм	общая
1	2	3	4	5	6	9	10
<b>РАЗДЕЛ 1. ДЛИНА 620М</b>							
1	E102-27-2	<b>ПЛАНИРОВКА ПЛОЩАДЕЙ МЕХАНИЗИРОВАННЫМ СПОСОБОМ, ГРУППА ГРУНТОВ 2</b>	1000M2	2,7900			
		АВТО РЕЙДЕРЫ СРЕДНЕГО ТИПА 99 (135) КВТ (ЛС)	МАШ -Ч	0,4300	1,1997	147 437,00	176 880,17
		БУЛЬДОЗЕРЫ ПРИ РАБОТЕ НА ДРУГИХ ВИДАХ СТРОИТЕЛЬСТВА (КРОМЕ ВОДОХОЗЯЙСТВЕННОГО) 79 (108) КВТ (ЛС)	МАШ -Ч	0,6700	1,8693	134 097,00	250 667,52
2	E2704-1-4	<b>УСТРОЙСТВО ПОДСТИЛАЮЩИХ И ВЫРАВНИВАЮЩИХ СЛОЕВ ОСНОВАНИЙ ИЗ ШЕБНЯ</b>	100M3	1,40000			
		ЗАТРАТЫ ТРУДА РАБОЧИХ-СТРОИТЕЛЕЙ	ЧЕЛ -Ч	21,60000	30,24	14 820,65	448 176,46
		АВТО РЕЙДЕРЫ СРЕДНЕГО ТИПА 99 (135) КВТ (ЛС)	МАШ -Ч	1,79000	2,51	147 437,00	369 477,12
		АВТОПОГРУЗЧИКИ 5 Т	МАШ -Ч	2,46000	3,44	129 092,70	444 595,26
		БУЛЬДОЗЕРЫ ПРИ РАБОТЕ НА ДРУГИХ ВИДАХ СТРОИТЕЛЬСТВА (КРОМЕ ВОДОХОЗЯЙСТВЕННОГО) 79 (108) КВТ (ЛС)	МАШ -Ч	2,35000	3,29	134 097,00	441 179,13
		КАТКИ ДОРОЖНЫЕ САМОХОДНЫЕ НА ПНЕВМОКОЛЕСНОМ ХОДУ 30 Т	МАШ -Ч	12,21000	17,09	180 617,00	3 087 467,00
		ВОДА	M3	7,00000	9,80	0,00	0,00
		ШЕБЕНЬ	M3	126,00000	176,40	33 962,00	5 990 896,80
3	C148-22-1	<b>АВТОТРАНСПОРТ ШЕБНЯ ДАЛЬНОСТЬ ДО 22КМ</b>	T	264,60000		19 272,00	5 099 371,20
4	E2704-001-02	<b>УСТРОЙСТВО ПОДСТИЛАЮЩИХ И ВЫРАВНИВАЮЩИХ СЛОЕВ ОСНОВАНИЙ ИЗ ПЕСЧАНО-ГРАВИЙНОЙ СМЕСИ</b>	100M3	2,79000			
		ЗАТРАТЫ ТРУДА РАБОЧИХ-СТРОИТЕЛЕЙ	ЧЕЛ -Ч	14,40000	40,18	14 820,65	595 434,43
		АВТО РЕЙДЕРЫ СРЕДНЕГО ТИПА 99 (135) КВТ (ЛС)	МАШ -Ч	1,55000	4,32	147 437,00	637 591,31
		АВТОПОГРУЗЧИКИ 5 Т	МАШ -Ч	4,76000	13,28	129 092,70	1 714 402,69
		КАТКИ ДОРОЖНЫЕ САМОХОДНЫЕ НА ПНЕВМОКОЛЕСНОМ ХОДУ 30 Т	МАШ -Ч	7,08000	19,75	180 617,00	3 567 763,72
		МАШИНЫ ПОЛИВОМОЕЧНЫЕ 6000 Л	МАШ -Ч	0,91000	2,54	188 178,00	477 765,12
		ГРАВИЙНО ПЕСЧАНАЯ СМЕСЬ	M3	122,00000	340,38	9 667,00	3 290 453,46
5	C148-22-1	<b>АВТОТРАНСПОРТ ГПС ДАЛЬНОСТЬ ДО 22КМ</b>	T	544,60800		19 272,00	10 495 685,38
6	E2706-026-01	<b>РОЗЛИВ ВЯЖУЩИХ МАТЕРИАЛОВ</b>	T	1,39500			
		АВТОГ УДРОНАТОРЫ 3500 Л	МАШ -Ч	0,29000	0,40	90 150,67	36 470,45
		БИТУМ	T	1,03000	1,44	5 550 209,00	7 974 817,80
7	E2713-010-01 ДОП. 9	<b>УСТРОЙСТВО ПОКРЫТИЯ ИЗ ГОРЯЧИХ ПЛОТНЫХ МЕЛКОЗЕРНИСТЫХ АСФАЛЬТОБЕТОННЫХ СМЕСЕЙ АСФАЛЬТОКЛАДЧИКАМИ ТИПА "VOEGELE" ПРИ ШИРИНЕ УКЛАДКИ ДО 6 М И ТОЛЩИНОЙ СЛОЯ 4 СМ</b>	1000 M2	2,79000			
		ЗАТРАТЫ ТРУДА РАБОЧИХ-СТРОИТЕЛЕЙ	ЧЕЛ -Ч	16,63000	46,40	14 820,65	687 644,07
		АВТОМОБИЛИ-САМОСВАЛЫ ГРУЗОПОДЪЕМНОСТЬЮ ДО 30 Т	МАШ -Ч	1,44000	4,02	90 150,67	362 189,33
		ГУДРОНАТОРЫ РУЧНЫЕ	МАШ -Ч	0,24000	0,67	11 200,00	7 499,52
		МАШИНЫ ПОЛИВОМОЕЧНЫЕ 6000 Л	МАШ -Ч	0,50000	1,40	188 178,00	262 508,31
		РЕЗЧКИ ШИВОВ ДИСКОВЫЕ	МАШ -Ч	0,12000	0,33	18 892,00	6 325,04
		УКЛАДЧИКИ АСФАЛЬТОБЕТОНА ТИПА "VOEGELE" С ШИРИНОЙ УКЛАДКИ ДО 6,5 М	МАШ -Ч	1,44000	4,02	371 290,00	1 491 694,70
		КАТКИ САМОХОДНЫЕ ДОРОЖНЫЕ ВИБРАЦИОННЫЕ ТИПА "ДУНАРАС", "НАММ", "ВОМАГ", 8 Т	МАШ -Ч	3,08000	8,59	139 704,70	1 200 510,43
		КАТКИ САМОХОДНЫЕ ДОРОЖНЫЕ ВИБРАЦИОННЫЕ ТИПА "ДУНАРАС", "НАММ", "ВОМАГ", 10 Т	МАШ -Ч	1,37000	3,82	147 559,40	564 016,29



		КАТКИ САМОХОДНЫЕ ДОРОЖНЫЕ ВИБРАЦИОННЫЕ ТИПА "ДУНАРАС", "НАММ", "ВОМАГ", И Т	МАШ-Ч	1,55000	1,32	223 214,70	965 291,97
		АСФАЛЬТОБЕТОННАЯ СМЕСЬ ПЛОТНАЯ МЕЛКОЗЕРНИСТАЯ	Т	96,60000	269,51	453 964,50	122 349 788,25
		ВОДА	МЗ	0,90000	2,51	0,00	0,00
		БИТУМ	Т	0,01080	0,03	5 550 209,00	167 238,90
8	1 2713-011-01 ДОП. 9 К-2	<b>ПРИЗНАЧЕНИИ ТОЛЩИНЫ ПОКРЫТИЯ НА 0,5 СМ ДОБАВЛЯТЬ К НОРМЕ 27-13-011-01</b>	1000 М2	<b>2,79000</b>			
		ЗАТРАТЫ ТРУДА РАБОЧИХ СТРОИТЕЛЕЙ	Ч Д-Ч	1,16000	3,24	14 820,65	47 965,55
		АВТОМОБИЛИ-САМОСВАЛЫ	МАШ-Ч	0,36000	1,00	90 150,67	90 547,33
		ГРУЗОВОДЫ МНОСТЬЮ ДО 30 Т					
		ГУДРОНАТОРЫ РУЧНЫЕ	МАШ-Ч	0,06000	0,17	11 200,00	1 874,88
		РЕЗЧКИ ШИВОВ ДИСКОВЫЕ	МАШ-Ч	0,03000	0,08	18 892,00	1 581,26
		УКЛАДЧИКИ АСФАЛЬТОБЕТОНА ТИПА "VOGELI" С ШИРИНОЙ УКЛАДКИ ДО 6,5 М	МАШ-Ч	0,36000	1,00	371 290,00	372 923,68
		АСФАЛЬТОБЕТОННАЯ СМЕСЬ ПЛОТНАЯ МЕЛКОЗЕРНИСТАЯ	Т	24,22000	67,57	453 964,50	30 676 106,33
		БИТУМ	Т	0,00280	0,01	5 550 209,00	43 358,23
9	С148-22-1	<b>АВТОТРАНСПОРТ АСФАЛЬТОБЕТОНА ДАЛЬНОСТЬ ДО 22КМ</b>	Т	<b>337,08780</b>		19 272,00	6 496 356,08
ИТОГО ПРЯМЫЕ ЗАТРАТЫ ПО РАЗДЕЛУ 1			СУМ				<b>210 894 515,20</b>
ИТОГО ПРЯМЫЕ ЗАТРАТЫ			СУМ				<b>210 894 515,20</b>
В ТОМ ЧИСЛЕ							
ЗАТРАТЫ ТРУДА РАБОЧИХ СТРОИТЕЛЕЙ			СУМ				<b>1 779 220,51</b>
СТРОИТЕЛЬНЫЕ МАШИНЫ И МЕХАНИЗМЫ			СУМ				<b>38 622 634,91</b>
СТРОИТЕЛЬНЫЕ МАТЕРИАЛЫ ИЗДЕЛИЯ И КОНСТРУКЦИИ			СУМ				<b>170 492 659,78</b>
ИТОГО			СУМ				<b>210 894 515,20</b>
ПРОЧНЕ ЗАТРАТЫ И РАСХОДЫ ПОДРЯДЧИКА 18,71%			СУМ				<b>39 458 363,79</b>
ВСЕГО			СУМ				<b>250 352 878,99</b>
НДС 18%			СУМ				<b>37 552 931,85</b>
ВСЕГО С НДС			СУМ				<b>287 905 810,84</b>

ПРОВЕРИЛ

СОСТАВИЛ



ОМУРЗАКОВ Х

ТЕКУЩИЙ РЕМОНТ УЛИЦЫ "АХМАД ДОНИШ 9-ТОР" ДЛИНОЙ 620М В МФЙ "БЕКГУЗАР" ГОРОДА АНДИЖАН  
АНДИЖАНСКОЙ ОБЛАСТИ  
(ПОСЛЕ ЭКСПЕРТНОГО ЗАКЛЮЧЕНИЯ)

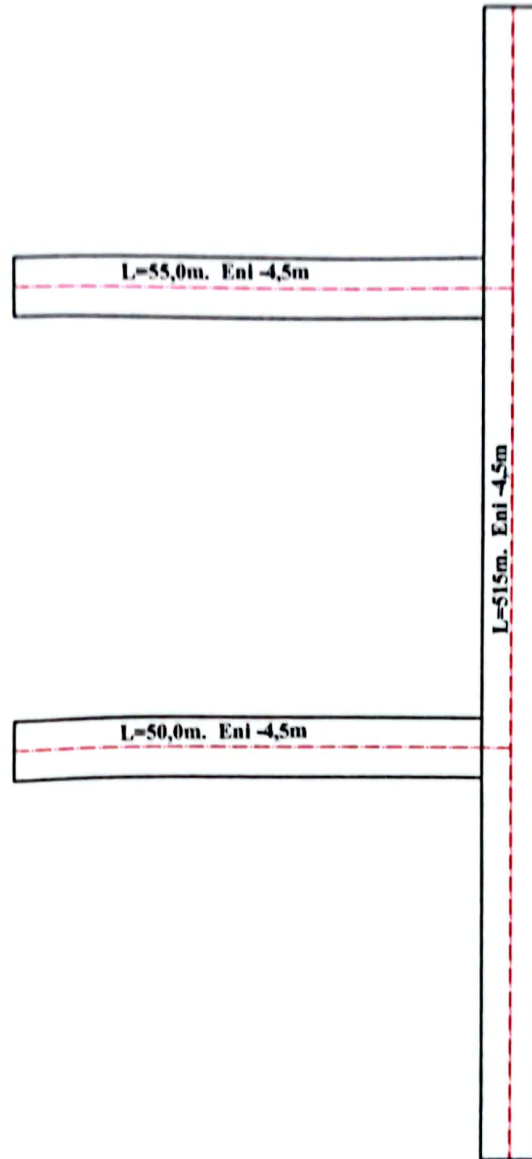
**ВЕДОМОСТЬ ПОТРЕБНЫХ РЕСУРСОВ**

Составлено в текущих ценах

N п/п	Наименование ресурса	Единица измерения	Сметная потреб- ность	Сметная стоимость, СУМ в текущем уровне	
				единицы	всего
1	2	3	4	5	6
<b>Ресурсы по нормам СНиП</b>					
<i>Затраты труда</i>					
1	ЗАТРАТЫ ТРУДА РАБОЧИХ-СТРОИТЕЛЕЙ	ЧЕЛ.-Ч	120,050	14 820,65	1 779 220,51
<b>Итого по трудовым ресурсам</b>			<b>СУМ</b>		<b>1 779 220,51</b>
<i>Строительные машины и механизмы</i>					
1	АВТОГРЕЙДЕРЫ СРЕДНЕГО ТИПА 99 (135) КВТ (Л.С.)	МАШ.-Ч	8,030	147 437,00	1 183 948,60
2	АВТОПОГРУЗЧИКИ 5 Т	МАШ.-Ч	16,724	129 092,70	2 158 997,95
3	АВТОГУДРОНАТОРЫ 3500 Л	МАШ.-Ч	0,405	90 150,67	36 470,45
4	АВТОМОБИЛИ-САМОСВАЛЫ ГРУЗОПОДЪЕМНОСТЬЮ ДО 30 Т	МАШ.-Ч	5,022	90 150,67	452 736,66
5	ГУДРОНАТОРЫ РУЧНЫЕ	МАШ.-Ч	0,837	11 200,00	9 374,40
6	РЕЗЧИКИ ШВОВ ДИСКОВЫЕ	МАШ.-Ч	0,419	18 892,00	7 906,30
7	УКЛАДЧИКИ АСФАЛЬТОБЕТОНА ТИПА "VOEGELE" С ШИРИНОЙ УКЛАДКИ ДО 6,5 М	МАШ.-Ч	5,022	371 290,00	1 864 618,38
8	КАТКИ САМОХОДНЫЕ ДОРОЖНЫЕ ВИБРАЦИОННЫЕ ТИПА "ДУНАРАС", "НАММ", "ВОМАГ", 8 Т	МАШ.-Ч	8,593	139 704,70	1 200 510,43
9	КАТКИ САМОХОДНЫЕ ДОРОЖНЫЕ ВИБРАЦИОННЫЕ ТИПА "ДУНАРАС", "НАММ", "ВОМАГ", 10 Т	МАШ.-Ч	3,822	147 559,40	564 016,29
10	КАТКИ САМОХОДНЫЕ ДОРОЖНЫЕ ВИБРАЦИОННЫЕ ТИПА "ДУНАРАС", "НАММ", "ВОМАГ", 13 Т	МАШ.-Ч	4,325	223 214,70	965 291,97
11	КАТКИ ДОРОЖНЫЕ САМОХОДНЫЕ НА ПНЕВМОКОЛЕСНОМ ХОДУ 30 Т	МАШ.-Ч	36,847	180 617,00	6 655 230,72
12	БУЛЬДОЗЕРЫ ПРИ РАБОТЕ НА ДРУГИХ ВИДАХ СТРОИТЕЛЬСТВА (КРОМЕ ВОДОХОЗЯЙСТВЕННОГО) 79 (108) КВТ (Л.С.)	МАШ.-Ч	5,159	134 097,00	691 846,65
13	МАШИНЫ ПОЛИВОМОЕЧНЫЕ 6000 Л	МАШ.-Ч	3,934	188 178,00	740 273,43
14	АВТОТРАНСПОРТ ГПС ДАЛЬНОСТЬ ДО 22КМ	Т	544,608	19 272,00	10 495 685,38
15	АВТОТРАНСПОРТ ЩЕБНЯ ДАЛЬНОСТЬ ДО 22КМ	Т	264,600	19 272,00	5 099 371,20
16	АВТОТРАНСПОРТ АСФАЛЬТОБЕТОНА ДАЛЬНОСТЬ ДО 22КМ	Т	337,088	19 272,00	6 496 356,08
<b>Итого по строительным машинам</b>			<b>СУМ</b>		<b>38 622 634,91</b>
<i>Строительные материалы, изделия и детали</i>					
1	БИТУМ	Т	1,475	5 550 209,00	8 185 414,93
2	ЩЕБЕНЬ	МЗ	176,400	33 962,00	5 990 896,80
3	ГРАВИЙНО ПЕСЧАНАЯ СМЕСЬ	МЗ	340,380	9 667,00	3 290 453,46
4	АСФАЛЬТОБЕТОННАЯ СМЕСЬ ПЛОТНАЯ МЕЛКОЗЕРНИСТАЯ	Т	337,088	453 964,50	153 025 894,58
<b>Итого по материальным ресурсам</b>			<b>СУМ</b>		<b>170 492 659,78</b>

# "BEK GUZAR" MFY

## Axmad Donbsh 9 -tor ko'chasi.



							<b>Andijon shaxar "Bekguzar" MFY "Axmad Donish 9-tor" ko'chasini joriy tamirlash.</b>		
<b>Raxbar</b>	Omurzaqov	X					<b>Bosqich</b>	<b>Varoq</b>	<b>Varoqlar</b>
<b>L B M</b>	Akbaro'va	D					IL	1	1
<b>Chizdi</b>	Abdullaev	A					<b>"YO'L LOYIHA SERVICE"</b> <b>Andijon 2022yil.</b>		
<b>Tekshirdi</b>	Imino'v	K				<b>YO'L REJASI</b>			



O'ZBEKISTON RESPUBLIKASI QURILISH VAZIRLIGI  
«SHAHARSOZLIK HUJJATLARI EKSPERTIZASI»  
DAVLAT UNITAR KORXONASI

Андижон вилояти

Andijon viloyati 170100, Andijon Shahri, A.Navoiy shox ko'chasi 30-uy. Tel/Faks (374) 223-57-82, E-mail: ekspert-2312@mail.ru. www.ekspertiza.mc.uz www.mc.uz

Holati: Ijobiy

Direktor: MASHRAPOV AXRORBЕК AKRAMOVICH

Sana: 05-12-2022 yil



**Yig'ma ekspert xulosasi № 80493**

**Obyekt nomi** «Andijon viloyati Andijon shahar Bekguzar MFY Axmad Donish 9-tor ko'chasini joriy ta'mirlash»

**Buyurtmachi** - "YO'L LOYIXA SERVICE" MCHJ

**Bosh loyihachi** - "YO'L LOYIXA SERVICE" MCHJ

**Litsenziya** AL- 002058 berilgan sana: 02-02-2022 yil cheksiz. O'zbekiston Respublikasi qurilish vazirligi

**Moliyalashtirish manbai** - Maxalliy byudjet mablag'lari xisobidan

**Bosh pudratchi** - tender savdolari orkali

**Qurilish turi** joriy ta'mirlash

**Murojaat raqami:** № 75693

**1. Loyihalash uchun asos**

O'zbekiston respublikasi Andijon viloyati Andijon shahar hokimligining

2022 yildagi tasdiqlagan manzillik ro'yxatiga asosan.

Buyurtmachi va loyihachi o'rtasidagi tuzilgan 2022-yil noyabr oyidagi

№69/2022-sonli shartnomasi.

Andijon shahar obodonlashtirish boshqarmasi boshlig'i tomondan 2022 yilda

tasdiqlangan nuqsonlar dalolatnomasi

**2. Ekspertiza uchun taqdim etilgan materiallar**

Lokal resurs xujjatlar.

Tushuntirish xatlari.

Yig'ma lokal xujjatlar

**3. Loyiha yechimlarining qisqacha mazmuni**

Peshxisob xisoblari bo'yicha: "Andijon viloyati Andijon shahar Bekguzar MFY Axmad Donish 9-tor ko'chasini joriy ta'mirlash" tasdiqlangan nuqson dalolatnoma asosida quyidagi ish turlari bajarilishi ko'zda tutilgan:

*Ko'chani uzunluga - 515m.*

Ko'chaniq uzunlugi - 55m.

Ko'chaniq uzunlugi - 50m; Avtogreyder bilan yo'lining bo'ylama va ko'ndalang profilini qayta tiklash. Qoplama bo'yicha noteks joylarga Qum Shag'al aralashmasidan tekislovchi qatlam yotqizish kerak. Qoplama bo'yicha noteks joylarga Chaqiq toshdan tekislovchi qatlam yotqizish kerak. Mexanizm yordamida 5sm qalnlilikda qaynoq mayda zarrali zich asfaltobeton qorishmasi yotqizish.

Shuningdek tasdiqlangan nuqsonlar dalolatnomasiga binoan qum shag'al aralashmasi, chaqiqtoshlardan Asfaltobeton tashish ishlarini bajarish ko'zda tutilgan.

Xisob kitob uchun "Resurslar metodidan" foydalanildi

#### **4. Loyihalalayotgan ob'ektning muhandislik ta'minoti:**

#### **5. Loyihani kelishilganligi to'g'risida hujjatlar.**

#### **6. Ekspertiza natijalari.**

Tushuntirish xatining tartibga keltirilishi.

Ish xaqi xarajatlari Vaqtinchalik tartib bilan kelishilgan xolda tartib asosida aniqlangan:

- Quruvchilarning o'rtacha oylik ish xaqi xisobotlar asosida keltirilgan.

- Ijtimoiy sug'urtaga xisoblanish 2022 yil ko'rsatkichlari asosida qabul qilingan.

Pudratchi xarajatlari SHNK-4.01.16-09ga asosan keltirilgan.

Buyurtmachi xarajatlari xisobga olinmagan.

Tavakkalchilik koeffitsienti xisobga olinmagan.

Mashina va maxsulotlar qiymati tegishli me'yoriy xujjatlar asosida aniqlik kiritilgan.

Ijtimoiy sug'urtaga o'tkazmalarni aniqlash uchun O'zbekiston Respublikasi Prezidentining 04.12.2014 yildagi PFP-2270 sonli Farmoniga kiritilgan №25 sonli ilovadan foydalanish zarur.

Taqdim etilgan 15% QQS bilan hisoblangan umumiy miqdori 287 905,811 ming so'mni tashkil qilgan.

#### **7. Xulosalar.**

Peshxosob xisoblari bo'yicha: "Andijon viloyati Andijon shaxar Bekguzar MFY Axmad Donish 9-tor ko'chasini joriy ta'mirlash", ob'ektini quyidagi texnika-iqtisodiy ko'rsatkichlariga ko'ra keyingi kelishuv va tender savdolarini o'tkazish uchun tavsiya etiladi:

Me'yoriy mehnat sarfi - 15,006 kishi/kun.

Joriy narxdagi tavsiyaviy (boshlang'ich)

miqdori 15% QQS bilan - 287 905,811 ming so'm.

O'zbekiston Respublikasi Vazirlar Mahkamasining 11.06.2003 yildagi 261-sonli qarori va SHNK 4.01.16-09 me'yorlariga muvofiq tanlov savdolarini o'tkazish uchun ob'ektning qiymati buyurtmachi tomondan belgilanadi. Tasdiqlash uchun tavsiya etilgan ta'mirlash va qurilish ishlari narxi boshlang'ich xisoblanib, asosiy qarorni buyurtmachi va bosh pudrat korxonasi tomonidan shartnomaviy munosabatlar orqali amalga oshiriladi.

SHNK 1.03.06-13da «Davlat ekspertizasiga taqdim etiladigan shaxarsozlik xujjatlarining sifati uchun javobgarlik buyurtmachi (dastlabki ma'lumotlarni loyixalashtirish jarayonida taqdim etilgan dastlabki

alimotdarning ishonchliligi bo'yicha) va ishlab chiquvchiga (qabul qilingan loyixa qarorlari bo'yicha)  
klatiladi

**ish mutaxassis:** Xaldarov Jur'at Alimdjanovich