



OPTIMAL
ARCHITECT GROUP

РАЗРАБОТЧИК ООО "OPTIMAL ARCHITECT GROUP"
ЛИЦЕНЗИЯ ГОСАРХИТЕКТСТРОЯ Р.УЗ. № АЛ-001431
РАЗРАБОТАНО ПО РЕСУРСАМ ШНК Р.УЗ.

СМЕТНАЯ ДОКУМЕНТАЦИЯ

РАСЧЕТ СТОИМОСТИ СТРОИТЕЛЬНЫХ РАБОТ АСФАЛЬТНОГО ПОКРЫТИЯ
РАСПОЛОЖЕННОГО ПО АДРЕСУ: ФЕРГАНСКАЯ ОБЛАСТЬ,
КЎШТЕПИНСКИЙ РАЙОН, ЎКЧИ МСГ УЛИЦЫ ПАСТКИ
ЎКЧИ, ИКБОЛ, ГИЛОСЗОР

ДИРЕКТОР

ЧОРИЕВ З. Б.

ИНЖЕНЕР СМЕТЧИК

АБДУРАХМАНОВ Ш. И.



ТАШКЕНТ - 2022



O'ZBEKISTON RESPUBLIKASI QURILISH VAZIRLIGI
«SHAHARSOZLIK HUJJATLARI EKSPERTIZASI»
DAVLAT UNITAR KORXONASI

Тошкент вилояти

Toshkent viloyati Toshkent sh., 100011, Abay ko'ch., 6-uy Tel: +998 71 244-43-56, Faks: +998 71 244-26-05, e-mail: vilekspertiza@mail.ru www.mc.uz

Holati: Ijobiy

Direktor: NORBAYEV DUSMUROT ELOMONOVICH

Sana: 21-11-2022 yil



Yig'ma ekspert xulosasi № 76232

Obyekt nomi «Фарғона вилояти, Куштепа тумани, Ўқчи МФЙ ички йўллари жорий таъмирлаш»

Buyurtmachi - «Фарғона минтақавий йулларига буюртмачи хизмати» ДУК

Bosh loyihachi - ООО «Optimal Architect Group»

Litsenziya № АЛ-001431 30-12-2021г.

Moliyalashtirish manbai - Республиканский бюджет

Bosh pudratchi - Определяется по результатам конкурсных торгов

Qurilish turi Жорий таъмирлаш

Murojaat raqami: № 66848

1. Loyihalash uchun asos

1.1. Постановление Президента Р.Уз. №5072 от 13.04.2021г.

1.2. Задание на проектирование по объекту «Фарғона вилояти, Куштепа тумани, Ўқчи МФЙ ички йўллари жорий таъмирлаш», утвержденное заказчиком «Фарғона минтақавий йулларига буюртмачи хизмати» ДУК и согласованное проектной организацией ООО «Optimal Architect Group» от 2022г.

2. Ekspertiza uchun taqdim etilgan materiallar

2.1. Дефектный акт по объекту «Фарғона вилояти, Куштепа тумани, Ўқчи МФЙ ички йўллари жорий таъмирлаш», утвержденное заказчиком «Фарғона минтақавий йулларига буюртмачи хизмати» ДУК и согласованное проектной организацией ООО «Optimal Architect Group» от 2022г.

2.2. Расчет стоимости работ в текущих ценах в сумме 1 018 913,388тыс.сум с НДС и без затрат заказчика,

2.3. Ведомость потребных ресурсов и локальные ресурсные ведомости.

3. Loyiha yechimlarining qisqacha mazmuni

3.1. Представленной сметной документацией и утвержденным дефектным актом предусматриваются следующие работы:

-протяженность -2618п.м.

- ширина дороги -3-4,5п.м.
- демонтаж асфальтобетонного покрытия;
- планировка площадей механизированным способом;
- устройство оснований и покрытий из песчано-гравийных смесей;
- устройство подстилающих и выравнивающих слоев оснований из щебня;
- устройство подгрунтовки из битумной эмульсии;
- устройство покрытия из горячих пористых мелкозернистых асфальтобетонных смесей асфальтоукладчиками и толщиной слоя 5 см и др.

3.2. Расчетная сметная документация составлена в соответствии с Постановлениями КМ РУз. от 11.06.2003 г. №261 «О переходе на договорные текущие цены при реализации инвестиционных проектов», от 12.05.2004 г. №226 «О внесении изменений в некоторые решения Правительства Уз», ШНК 4.01.16-09 «Правила по определению стоимости строительства в договорных текущих ценах».

В основе расчета использован ресурсный метод.

Ресурсные ведомости составлены с использованием действующей в республике сметно-нормативной базы.

Стоимости основных строительных материалов, конструкций, изделий и оборудования уточнено в соответствии с каталогом текущих цен, разрабатываемого ежеквартально, цен на биржах и ярмарках строительных материалов, оптово-отпускных цен заводов-изготовителей.

4. Loyihalanyotgan ob'ektning muhandislik ta'minoti:

5. Loyihani kelishilganligi to'g'risida hujjatlar.

-заказчиком - «Фарғона минтақавий йулларига буюртмачи хизмати» ДУК от 2022г.

6. Ekspertiza natijalari.

6.1. В процессе рассмотрения в документацию внесены изменения и дополнения.

-откорректированы и уточнены сметные нормы, затраты основных строительных материалов, затраты, затраты на эксплуатацию машин и механизмов и др.

6.2. По результатам экспертного рассмотрения стоимость работ составила в текущих ценах в сумме 1 018 913,388тыс.сум с НДС и без затрат заказчика.

Отмечается, что в сметном расчете уровень прочих затрат подрядной организации принят в размере 20,92%.

6.3. При производстве демонтажных работ, стоимость возврата материалов определить совместно с заказчиком и подрядчиком.

6.4. Документация представлена на экспертное рассмотрение без замечаний заказчика.

6.5. Заказчику, до утверждения, необходимо согласовать документацию со всеми заинтересованными организациями в установленном порядке.

7. Xulosalar.

7.1. Расчет стоимости сметной документации в текущих ценах по объекту «Фарғона вилояти,

Қуштепа тумани, Ўқчи МФЙ ички йўллари жорий таъмирлаш», с учетом результатов экспертизы рекомендуется для дальнейшему рассмотрению и утверждению со стоимостью в сумме 1 018 913,388тыс.сум с НДС и без затрат заказчика.

7.2.В соответствии с «Временным положением о порядке определения стоимости строительства объектов в договорных текущих ценах», утвержденным Постановлением Кабинета Министров РУз. от 11.06.2003 г. №261 и Постановлением Кабинета Министров РУз. №46 от 31.01.2022г., стоимость работ для проведения конкурсных торгов принимает заказчик с учетом требований действующих нормативных документов и др.

Bosh mutaxassis: RASULOV ELDOR G'ANIYEVICH

ПОЯСНИТЕЛЬНАЯ ЗАПИСКА

В соответствии с письмом заказа № _____ от _____.2022 г. на составление сметной документации, проведен расчет стартовой стоимости в текущих ценах по объекту:

РАСЧЕТ СТОИМОСТИ СТРОИТЕЛЬНЫХ РАБОТ АСФАЛЬТНОГО ПОКРЫТИЯ РАСПОЛОЖЕННОГО ПО АДРЕСУ: ФЕРГАНСКАЯ ОБЛАСТЬ, КЎШТЕПИНСКИЙ РАЙОН, ЎКЧИ МСГ УЛИЦЫ ПАСТКИ ЎКЧИ,ИКБОЛ,ГИЛОСЗОР

Стоимость определена согласно составленной локальной ресурсной ведомости.

Затраты труда рабочих-строителей составляют **277,94** чел/час.

Расчет заработной платы принят по Каталогу текущих цен... за I квартал 2022 года - 14990,21 сум/час без учета начисление на социальное страхование по г.Ташкенту

Цены на строительные материалы и материальные ресурсы приняты по каталогу текущих цен за I квартал 2022 года.,утвержденного Гос.комстата Р.Уз.

Затраты на эксплуатацию строительных машин и механизмов приняты по маркам по прогнозным ценам ЦЭРиЦКС на 01.01.2020г

Прочие затраты Подрядчика (Пп) определены в пределах 20,92 % от суммы прямых затрат

Затраты на страхование строительных рисков приняты в соответствии с п.1 постановления Кабинета Министров Республики Узбекистан от 20 декабря 1999 года № 532 «Об обязательном страховании строительных рисков при возведении объектов за счет государственных средств и кредитов под правительственную гарантию».

Коэффициент риска определяется исходя из прогнозируемого индекса роста цен в строительстве на очередной год, для данного объекта коэффициент риска в смету не включен из-за короткого срока строительства.

Рекомендуемая стартовая стоимость в текущих ценах по объекту:

РАСЧЕТ СТОИМОСТИ СТРОИТЕЛЬНЫХ РАБОТ АСФАЛЬТНОГО ПОКРЫТИЯ РАСПОЛОЖЕННОГО ПО АДРЕСУ: ФЕРГАНСКАЯ ОБЛАСТЬ, КЎШТЕПИНСКИЙ РАЙОН, ЎКЧИ МСГ УЛИЦЫ ПАСТКИ ЎКЧИ,ИКБОЛ,ГИЛОСЗОР

определилась в сумме **1018913,388** тыс.сум
(Один миллиард восемнадцать миллионов девятьсот тринадцать тысяч триста восемьдесят восемь) сум с учетом НДС и носит рекомендательный характер.

Расчетная стартовая стоимость в текущих ценах объекта:

**РАСЧЕТ СТОИМОСТИ СТРОИТЕЛЬНЫХ РАБОТ АСФАЛЬТНОГО ПОКРЫТИЯ
РАСПОЛОЖЕННОГО ПО АДРЕСУ: ФЕРГАНСКАЯ ОБЛАСТЬ, КЎШТЕПИНСКИЙ
РАЙОН, ЎКЧИ МСГ УЛИЦЫ ПАСТКИ ЎКЧИ, ИКБОЛ, ГИЛОСЗОР**

№ п.п.	Наименование затрат	Стоимость в текущих ценах (тыс. сум)
	Основная заработная плата рабочих-строителей	4166,364
1	Отчисление на социальное страхование	499,964
2	Эксплуатация машин и механизмов	65140,210
3	Строительные материалы, изделия и конструкции с учетом транспортных услуг (3%)	623929,773
4	Транспортные расходы на перевозку	38989,162
5	Оборудование с учетом транспортных услуг (2%)	
	Итого:	732725,473
6	Прочие затраты подрядчика (20,92 %)	153286,169
7	Затраты на страхования объекта (0,4%)	0,000
	Итого стоимость в договорных текущих ценах без учета НДС	886011,642
	Итого стоимость в договорных текущих ценах с учетом НДС	132901,746
8	Прочие затраты и расходы Заказчика (0 %)	0,000
	Всего стоимость в текущих ценах с учетом НДС и с учетом прочих затрат Заказчика:	1018913,388

СОСТАВИЛ

АБДУРАХМАНОВ Ш. И.

ПРОВЕРИЛ

ЧОРИЕВ З. Б.



Определение стартовой стоимости в текущих ценах объекта:

РАСЧЕТ СТОИМОСТИ СТРОИТЕЛЬНЫХ РАБОТ АСФАЛЬТНОГО ПОКРЫТИЯ РАСПОЛОЖЕННОГО ПО АДРЕСУ: ФЕРГАНСКАЯ ОБЛАСТЬ, КЎШТЕПИНСКИЙ РАЙОН, ЎКЧИ МСГ УЛИЦЫ ПАСТКИ ЎКЧИ, ИКБОЛ, ГИЛОСЗОР

В соответствии с требованиями приложения № 1 к постановлению Кабинета Министров от 11.06.03 г. № 261 «О переходе на договорные текущие цены при реализации инвестиционных проектов, осуществляемых за счет централизованных капитальных вложений» стоимость строительства объекта рассчитываем по ресурсному методу.

Стоимость объекта и затраты включаемые в стоимость объекта, определяются по ресурсным сметам, прошедшим Госэкспертизу, и другим данным заказчика и носят рекомендательный характер.

Определяем стоимость по затратам:

I. Затраты на заработную плату:

Определяем путем умножения трудозатрат рабочих-строителей на текущую стоимость 1 человеко-часа (в сумах) на коэффициент, учитывающий размер отчисления на социальное страхование по формуле:

$$Сзп = \text{Траб} \times Сч \times \text{Ксс},$$

где:

Траб – трудозатраты рабочих-строителей, определяемые в составе ресурсных смет;

Сч – среднечасовая заработная плата рабочих-строителей, исчисляемая исходя из уровня среднестатистической месячной заработной платы строителей;

Ксс – коэффициент, учитывающий размер отчислений на социальное страхование.

Исчисление среднечасовой заработной платы производим по формуле:

$$Сч = Змс : \Phi,$$

Расчет заработной платы принят по Каталогу текущих цен... за I квартал 2022 года - 14990,21 сум/час без учета начисление на социальное страхование по г.Ташкенту

Трудозатраты по ресурсной смете – Траб = 277,9390 чел-час;

Основная заработная плата рабочих-строителей:

$$Сзп = 277,9390 \times 14990,21 : 1000 = 4166,364 \text{ тыс. сум}$$

Отчисление на социальное страхование 12 % от основной заработной платы:

$$4166,364 \times 12 : 100 = 499,964 \text{ тыс. сум}$$

Основная заработная плата рабочих-строителей с отчислением на социальное

страхование составила - 4166,364 + 499,965 = 4666,329 тыс. сум

II. Затраты на эксплуатацию машин и механизмов

Стоимость затрат на эксплуатацию машин и механизмов при определении стоимости строительства объекта принимаем по текущим ценам исходя из нормативной потребности в машино-часах по ресурсной смете и среднесложившейся по мониторингу "Центра..." Госархитектстроля цены машино-часа соответствующего вида машин по формуле:

$$Сэм = ЭМ \times Цпр,$$

где:

ЭМ – объем эксплуатации машин и механизмов в часах;

Цпр – текущие цены на эксплуатацию машин и механизмов в час/сум.

Затраты на эксплуатацию машин и механизмов:

Количество маш/часов по ресурсной смете:

ЭМ = маш/час (расчет № 1).

Стоимость затрат на эксплуатацию машин и механизмов составляет в текущих ценах - Сэм = 65140,210 тыс.сум (расчет № 1).

III. Затраты на приобретение строительных материалов, изделий и конструкций

Затраты на приобретение строительных материалов, изделий и конструкций определяем согласно ресурсных смет, с применением средних цен на единицу, сложившихся по Республики Узбекистан, по формуле:

$$См = См1 + См2 + См3 + \dots + Смп,$$

где:

См1, См2, См3, Смп – стоимость отдельных видов строительных материалов, изделий и конструкций: Смп = N x Цср,

где:

N – количество отдельного вида строительного материала, изделия и конструкции требуемого для строительства объекта;

Цср – средняя цена на единицу строительного материала, изделия и конструкции.

Общая стоимость строительных материалов, изделий и конструкций с учетом транспортных услуг составляет: 623929,773 тыс.сум (расчет № 2).

Транспортные расходы на перевозку: 38989,162 тыс.сум (расчет № 2).

Общая стоимость кабельно-проводниковой продукции с учетом транспортных услуг составляет: 0,000 тыс.сум (расчет № 2).

IV. Затраты на приобретение оборудования

Затраты на приобретение оборудования определяем тем же путем, как и строительные материалы:

Общая стоимость оборудования с учетом транспортных услуг и налоговых начислений составляет: тыс.сум (расчет № 3).

I – IV. Структура прямых затрат

№ п.п	Наименование затрат	Стоимость в текущих ценах (тыс.сум)	Структура в %
1	Основная заработная плата рабочих-строителей	4166,364	0,57
	Отчисление на социальное страхование	499,964	0,07
2	Эксплуатация машин и механизмов	65140,210	8,89
3	Строительные материалы, изделия и конструкции с учетом транспортных услуг	662918,935	90,47
4	Оборудование	0,000	0,00
	Итого:	732725,473	100,0

V. Прочие затраты подрядчика

Прочие затраты подрядчика (Пп) определены в пределах 20,92 % от суммы прямых затрат.

$$\begin{aligned} \text{Пп} & - 732725,473 \times 20,92 : 100 = 153286,169 \text{ тыс.сум} \\ \text{Итого:} & 732725,473 + 153286,169 = 886011,642 \text{ тыс.сум} \end{aligned}$$

VI. Страхование строительных рисков

Страхование строительных рисков приняты в соответствии с Постановлением Кабинета Министров Республики Узбекистан «Об обязательном страховании строительных рисков при возведении объектов за счет государственных средств и кредитов под государственную гарантию» от 20 декабря 1999 года № 532.

Предельные тарифы по обязательному страхованию строительных рисков составляют 0,4 % от страховой суммы (80 % от полной стоимости объекта):

$$\text{Ср} - 886011,642 \times \quad \times \quad = 0,000 \text{ тыс.сум}$$

Всего стоимость в текущих ценах без учета НДС:

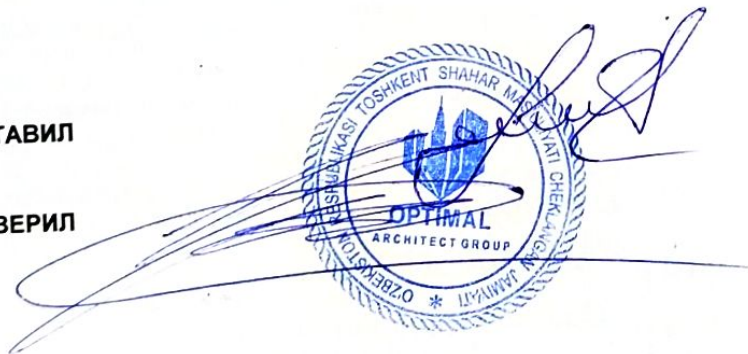
$$\text{Итого:} 886011,642 + 0,000 = 886011,642 \text{ тыс.сум}$$

Всего стоимость в текущих ценах с учетом НДС:

$$\text{Ц} = 886011,642 \times 1,15 = 1018913,388 \text{ тыс.сум}$$

СОСТАВИЛ

ПРОВЕРИЛ



АБДУРАХМАНОВ Ш. И.

ЧОРИЕВ З. Б.

РАСЧЕТ СТОИМОСТИ СТРОИТЕЛЬНЫХ РАБОТ АСФАЛЬТНОГО ПОКРЫТИЯ РАСПОЛОЖЕННОГО ПО АДРЕСУ: ФЕРГАНСКАЯ ОБЛАСТЬ, КЎШТЕПИНСКИЙ РАЙОН, ЎКЧИ МСГ УЛИЦЫ ПАСТКИ ЎКЧИ, ИКБОЛ, ГИЛОСЗОР

(наименование стройки)

ЛОКАЛЬНАЯ РЕСУРСНАЯ ВЕДОМОСТЬ №
(локальная ресурсная смета)

на (наименование работ и затрат, наименование объекта)

Основание			Единица измерения	Количество	
№ п.п.	Шифр номера нормативов и коды ресурсов	Наименование работ и затрат		на ед. измерения	по проектным данным
1	2	3	4	5	6
РАЗДЕЛ 1. ПАСТКМ УКЧИ ВА ИКБОЛ КУЧАСИ					
1	E2713-003-01	РАЗБОРКА АСФАЛЬТОБЕТОННОГО ПОКРЫТИЯ И ОСНОВАНИЯ ТОЛЩИНОЙ 5 СМ ХОЛОДНОЙ ФРЕЗОЙ " SF=1000С "	1000M2	7,2900	
1.1	3	ЗАТРАТЫ ТРУДА МАШИНИСТОВ	ЧЕЛ.-Ч	26,66	194,3514
1.2	163	АВТОМОБИЛИ-САМОСВАЛЫ ГРУЗОПОДЪЕМНОСТЬЮ ДО 10 Т	МАШ.-Ч	13,33	97,1757
1.3	3486	ДОРОЖНАЯ ФРЕЗА SF 1000С	МАШ.-Ч	13,33	97,1757
2	E2704-001-04	УСТРОЙСТВО ПОДСТИЛАЮЩИХ И ВЫРАВНИВАЮЩИХ СЛОЕВ ОСНОВАНИЙ ИЗ ЩЕБНЯ 5 СМ	100M3	3,6450	
2.1	1	ЗАТРАТЫ ТРУДА РАБОЧИХ-СТРОИТЕЛЕЙ	ЧЕЛ.-Ч	21,6	78,732
2.2	3	ЗАТРАТЫ ТРУДА МАШИНИСТОВ	ЧЕЛ.-Ч	19,72	71,8794
2.3	107	АВТОГРЕЙДЕРЫ СРЕДНЕГО ТИПА 99 (135) КВТ (Л.С.)	МАШ.-Ч	1,79	6,5246
2.4	112	АВТОПОГРУЗЧИКИ 5 Т	МАШ.-Ч	2,46	8,9667
2.5	258	БУЛЬДОЗЕРЫ ПРИ РАБОТЕ НА ДРУГИХ ВИДАХ СТРОИТЕЛЬСТВА 79 (108) КВТ (Л.С.)	МАШ.-Ч	2,35	8,5658
2.6	626	КАТКИ ДОРОЖНЫЕ САМОХОДНЫЕ НА ПНЕВМОКОЛЕСНОМ ХОДУ 30 Т	МАШ.-Ч	12,21	44,5055
2.7	1135	МАШИНЫ ПОЛИВОМОЕЧНЫЕ 6000 Л	МАШ.-Ч	0,91	3,3169
2.8	9219	ВОДА	М3	7	25,515
3	СЦЕНА-1	ЩЕБЕНЬ ИЗ ПРИРОДНОГО КАМНЯ ДЛЯ СТРОИТЕЛЬНЫХ РАБОТ ФРАКЦИИ 5-20 ММ	М3	400,9500	
4	E2706-026-01	УСТРОЙСТВО ПОДГРУНТОВКИ ИЗ БИТУМНОЙ ЭМУЛЬСИИ ПЕРЕД УСТРОЙСТВОМ ВЕРХНЕГО СЛОЯ ПОКРЫТИЯ ИЗ РАСЧЕТА 0,5 Л/М2	Т	3,6450	
4.1	3	ЗАТРАТЫ ТРУДА МАШИНИСТОВ	ЧЕЛ.-Ч	0,58	2,1141
4.2	108	АВТОГУДРОНАТОРЫ 3500 Л	МАШ.-Ч	0,29	1,0571
4.3	58676	БИТУМНАЯ ЭМУЛЬСИЯ	Т	1,03	3,7544
5	E2713-010-01 ДОП. 9	УСТРОЙСТВО ПОКРЫТИЯ ИЗ ГОРЯЧИХ ПЛОТНЫХ МЕЛКОЗЕРНИСТЫХ АСФАЛЬТОБЕТОННЫХ СМЕСЕЙ АСФАЛЬТОУКЛАДЧИКАМИ ТИПА "VOGELE" ПРИ ШИРИНЕ УКЛАДКИ ДО 6 М И ТОЛЩИНОЙ СЛОЯ 4 СМ	1000 M2	7,3080	
5.1	1	ЗАТРАТЫ ТРУДА РАБОЧИХ-СТРОИТЕЛЕЙ	ЧЕЛ.-Ч	16,63	121,532
5.2	3	ЗАТРАТЫ ТРУДА МАШИНИСТОВ	ЧЕЛ.-Ч	9,38	68,549
5.3	97	АВТОМОБИЛИ-САМОСВАЛЫ ГРУЗОПОДЪЕМНОСТЬЮ ДО 30 Т	МАШ.-Ч	1,44	10,5235
5.4	464	ГУДРОНАТОРЫ РУЧНЫЕ	МАШ.-Ч	0,24	1,7539
5.5	1135	МАШИНЫ ПОЛИВОМОЕЧНЫЕ 6000 Л	МАШ.-Ч	0,5	3,654
5.6	2798	РЕЗЧИКИ ШВОВ ДИСКОВЫЕ	МАШ.-Ч	0,12	0,87696
5.7	3097	УКЛАДЧИКИ АСФАЛЬТОБЕТОНА ТИПА "VOGELE" С ШИРИНОЙ УКЛАДКИ ДО 6,5 М	МАШ.-Ч	1,44	10,5235
5.8	3348	КАТКИ САМОХОДНЫЕ ДОРОЖНЫЕ ВИБРАЦИОННЫЕ ТИПА "DYNARAC", "НАММ", "ВОМАГ", 8 Т	МАШ.-Ч	3,08	22,5086
5.9	3349	КАТКИ САМОХОДНЫЕ ДОРОЖНЫЕ ВИБРАЦИОННЫЕ ТИПА "DYNARAC", "НАММ", "ВОМАГ", 10 Т	МАШ.-Ч	1,37	10,012
5.10	3350	КАТКИ САМОХОДНЫЕ ДОРОЖНЫЕ ВИБРАЦИОННЫЕ ТИПА "DYNARAC", "НАММ", "ВОМАГ", 13 Т	МАШ.-Ч	1,55	11,3274
5.11	6076	АСФАЛЬТОБЕТОННАЯ СМЕСЬ ПЛОТНАЯ МЕЛКОЗЕРНИСТАЯ	Т	96,6	705,9528
5.12	9219	ВОДА	М3	0,9	6,5772
5.13	30135	БИТУМ	Т	0,0108	0,078926
6	E2713-011-01 ДОП. 9 К=2	ПРИ ИЗМЕНЕНИИ ТОЛЩИНЫ ПОКРЫТИЯ НА 0,5 СМ ДОБАВЛЯТЬ К НОРМЕ 27-13-010-01	1000 M2	7,3080	
6.1	1	ЗАТРАТЫ ТРУДА РАБОЧИХ-СТРОИТЕЛЕЙ	ЧЕЛ.-Ч	1,16	8,4773
6.2	3	ЗАТРАТЫ ТРУДА МАШИНИСТОВ	ЧЕЛ.-Ч	0,72	5,2618
6.3	97	АВТОМОБИЛИ-САМОСВАЛЫ ГРУЗОПОДЪЕМНОСТЬЮ ДО 30 Т	МАШ.-Ч	0,36	2,6309
6.4	464	ГУДРОНАТОРЫ РУЧНЫЕ	МАШ.-Ч	0,06	0,43848
6.5	2798	РЕЗЧИКИ ШВОВ ДИСКОВЫЕ	МАШ.-Ч	0,03	0,21924
6.6	3097	УКЛАДЧИКИ АСФАЛЬТОБЕТОНА ТИПА "VOGELE" С ШИРИНОЙ УКЛАДКИ ДО 6,5 М	МАШ.-Ч	0,36	2,6309
6.7	6076	АСФАЛЬТОБЕТОННАЯ СМЕСЬ ПЛОТНАЯ МЕЛКОЗЕРНИСТАЯ	Т	24,22	176,9998
6.8	30135	БИТУМ	Т	0,0028	0,020462
РАЗДЕЛ 2. ИКБОЛ ВА ГИЛОСЗОР КУЧАСИ					
7	E2713-003-01	РАЗБОРКА АСФАЛЬТОБЕТОННОГО ПОКРЫТИЯ И ОСНОВАНИЯ ТОЛЩИНОЙ 5 СМ ХОЛОДНОЙ ФРЕЗОЙ " SF=1000С "	1000M2	0,9555	
7.1	3	ЗАТРАТЫ ТРУДА МАШИНИСТОВ	ЧЕЛ.-Ч	26,66	25,4736
7.2	163	АВТОМОБИЛИ-САМОСВАЛЫ ГРУЗОПОДЪЕМНОСТЬЮ ДО 10 Т	МАШ.-Ч	13,33	12,7368
7.3	3486	ДОРОЖНАЯ ФРЕЗА SF 1000С	МАШ.-Ч	13,33	12,7368
8	E0102-027-02	ПЛАНИРОВКА ПЛОЩАДЕЙ МЕХАНИЗИРОВАННЫМ СПОСОБОМ, ГРУППА ГРУНТОВ 2	1000M2	1,2840	
8.1	3	ЗАТРАТЫ ТРУДА МАШИНИСТОВ	ЧЕЛ.-Ч	1,1	1,4124
8.2	107	АВТОГРЕЙДЕРЫ СРЕДНЕГО ТИПА 99 (135) КВТ (Л.С.)	МАШ.-Ч	0,43	0,55212
8.3	258	БУЛЬДОЗЕРЫ ПРИ РАБОТЕ НА ДРУГИХ ВИДАХ СТРОИТЕЛЬСТВА 79 (108) КВТ (Л.С.)	МАШ.-Ч	0,67	0,86028
9	E2704-003-05 ДОП. 4	УСТРОЙСТВО ОСНОВАНИЙ И ПОКРЫТИЙ ИЗ ПЕСЧАНО-ГРАВИЙНЫХ СМЕСЕЙ ОДНОСЛОЙНЫХ ТОЛЩИНОЙ 12 СМ	1000M2	0,1200	
9.1	1	ЗАТРАТЫ ТРУДА РАБОЧИХ-СТРОИТЕЛЕЙ	ЧЕЛ.-Ч	41,6	4,992
9.2	3	ЗАТРАТЫ ТРУДА МАШИНИСТОВ	ЧЕЛ.-Ч	19,69	2,3628
9.3	107	АВТОГРЕЙДЕРЫ СРЕДНЕГО ТИПА 99 (135) КВТ (Л.С.)	МАШ.-Ч	2,32	0,2784

3			4	5	6
9.4	112	АВТОПОГРУЗЧИКИ 5 Т	МАШ.-Ч	5,92	0,7104
9.5	1135	МАШИНЫ ПОЛИВОМОЕЧНЫЕ 6000 Л	МАШ.-Ч	1,43	0,1716
9.6	2845	КАТКИ ДОРОЖНЫЕ САМОХОДНЫЕ КОМБИНИРОВАННЫЕ 13 Т НАММ ND 110 S/N	МАШ.-Ч	4,09	0,4908
9.7	2846	КАТКИ ДОРОЖНЫЕ 30 Т НАММ 35 S/N	МАШ.-Ч	0,92	0,1104
9.8	3093	КАТКИ ДОРОЖНЫЕ САМОХОДНЫЕ КОМБИНИРОВАННЫЕ БОЛЬШИХ ТИПОРАЗМЕРОВ ТИПА КАТКОВ ФИРМЫ "ВОМАГ" С РАБОЧЕЙ МАССОЙ ОТ 8,8 ДО 9,2 Т	МАШ.-Ч	5,01	0,6012
9.9	9219	ВОДА	МЗ	10,5	1,26
9.10	41398	ПЕСЧАНО-ГРАВИЙНАЯ СМЕСЬ ИЛИ ЩЕБЕНОЧНО-ПЕСЧАНАЯ СМЕСЬ ОПТИМАЛЬНОГО ГРАНУЛОМЕТРИЧЕСКОГО СОСТАВА	МЗ	132	15,84
10	E2704-003-08 ДОП. 7 К=2	ВЫЧИТАЕТСЯ ПОЗИЦИЯ: НА КАЖДЫЙ 1 СМ ИЗМЕНЕНИЯ ТОЛЩИНЫ СЛОЯ ДОБАВЛЯТЬ К НОРМАМ С 27-04-003-05 ПО 27-04-003-07	1000 М2 ОСНОВАНИЯ ИЛИ ПОКРЫТИЯ		-0,1200
10.1	3	ЗАТРАТЫ ТРУДА МАШИНИСТОВ	ЧЕЛ.-Ч	1,1	-0,132
10.2	2845	КАТКИ ДОРОЖНЫЕ САМОХОДНЫЕ КОМБИНИРОВАННЫЕ 13 Т НАММ ND 110 S/N	МАШ.-Ч	0,5	-0,06
10.3	3093	КАТКИ ДОРОЖНЫЕ САМОХОДНЫЕ КОМБИНИРОВАННЫЕ БОЛЬШИХ ТИПОРАЗМЕРОВ ТИПА КАТКОВ ФИРМЫ "ВОМАГ" С РАБОЧЕЙ МАССОЙ ОТ 8,8 ДО 9,2 Т	МАШ.-Ч	0,6	-0,072
10.4	41398	ПЕСЧАНО-ГРАВИЙНАЯ СМЕСЬ ИЛИ ЩЕБЕНОЧНО-ПЕСЧАНАЯ СМЕСЬ ОПТИМАЛЬНОГО ГРАНУЛОМЕТРИЧЕСКОГО СОСТАВА	МЗ	22	-2,64
11	E2704-001-04	УСТРОЙСТВО ПОДСТИЛАЮЩИХ И ВЫРАВНИВАЮЩИХ СЛОЕВ ОСНОВАНИЙ ИЗ ЩЕБНЯ 5 СМ	100МЗ		1,1198
11.1	1	ЗАТРАТЫ ТРУДА РАБОЧИХ-СТРОИТЕЛЕЙ	ЧЕЛ.-Ч	21,6	24,1866
11.2	3	ЗАТРАТЫ ТРУДА МАШИНИСТОВ	ЧЕЛ.-Ч	19,72	22,0815
11.3	107	АВТОГРЕЙДЕРЫ СРЕДНЕГО ТИПА 99 (135) КВТ (Л.С.)	МАШ.-Ч	1,79	2,0044
11.4	112	АВТОПОГРУЗЧИКИ 5 Т	МАШ.-Ч	2,46	2,7546
11.5	258	БУЛЬДОЗЕРЫ ПРИ РАБОТЕ НА ДРУГИХ ВИДАХ СТРОИТЕЛЬСТВА 79 (108) КВТ (Л.С.)	МАШ.-Ч	2,35	2,6314
11.6	626	КАТКИ ДОРОЖНЫЕ САМОХОДНЫЕ НА ПНЕВМОКОЛЕСНОМ ХОДУ 30 Т	МАШ.-Ч	12,21	13,6721
11.7	1135	МАШИНЫ ПОЛИВОМОЕЧНЫЕ 6000 Л	МАШ.-Ч	0,91	1,019
11.8	9219	ВОДА	МЗ	7	7,8383
12	СЦЕНА-1	ЩЕБЕНЬ ИЗ ПРИРОДНОГО КАМНЯ ДЛЯ СТРОИТЕЛЬНЫХ РАБОТ ФРАКЦИИ 5-20 ММ	Т		1,1200
13	E2706-026-01	УСТРОЙСТВО ПОДГРУНТОВКИ ИЗ БИТУМНОЙ ЭМУЛЬСИИ ПЕРЕД УСТРОЙСТВОМ ВЕРХНЕГО СЛОЯ ПОКРЫТИЯ ИЗ РАСЧЕТА 0,5 Л/М2	ЧЕЛ.-Ч	0,58	0,6496
13.1	3	ЗАТРАТЫ ТРУДА МАШИНИСТОВ	МАШ.-Ч	0,29	0,3248
13.2	108	АВТОГУДРОНАТОРЫ 3500 Л	Т	1,03	1,1536
13.3	58676	БИТУМНАЯ ЭМУЛЬСИЯ	1000 М2		2,2495
14	E2713-010-01 ДОП. 9	УСТРОЙСТВО ПОКРЫТИЯ ИЗ ГОРЯЧИХ ПЛОТНЫХ МЕЛКОЗЕРНИСТЫХ АСФАЛЬТОБЕТОННЫХ СМЕСЕЙ АСФАЛЬТОУКЛАДЧИКАМИ ТИПА "VOGELE" ПРИ ШИРИНЕ УКЛАДКИ ДО 6 М И ТОЛЩИНОЙ СЛОЯ 4 СМ	ЧЕЛ.-Ч	16,63	37,4092
14.1	1	ЗАТРАТЫ ТРУДА РАБОЧИХ-СТРОИТЕЛЕЙ	ЧЕЛ.-Ч	9,38	21,1003
14.2	3	ЗАТРАТЫ ТРУДА МАШИНИСТОВ	МАШ.-Ч	1,44	3,2393
14.3	97	АВТОМОБИЛИ-САМОСВАЛЫ ГРУЗОПОДЪЕМНОСТЬЮ ДО 30 Т	МАШ.-Ч	0,24	0,53988
14.4	464	ГУДРОНАТОРЫ РУЧНЫЕ	МАШ.-Ч	0,5	1,1247
14.5	1135	МАШИНЫ ПОЛИВОМОЕЧНЫЕ 6000 Л	МАШ.-Ч	0,12	0,26994
14.6	2798	РЕЗЧИКИ ШВОВ ДИСКОВЫЕ	МАШ.-Ч	1,44	3,2393
14.7	3097	УКЛАДЧИКИ АСФАЛЬТОБЕТОНА ТИПА "VOGELE" С ШИРИНОЙ УКЛАДКИ ДО 6,5 М	МАШ.-Ч	3,08	6,9285
14.8	3348	КАТКИ САМОХОДНЫЕ ДОРОЖНЫЕ ВИБРАЦИОННЫЕ ТИПА "ДУНАРАС", "НАММ", "ВОМАГ", 8 Т	МАШ.-Ч		
14.9	3349	КАТКИ САМОХОДНЫЕ ДОРОЖНЫЕ ВИБРАЦИОННЫЕ ТИПА "ДУНАРАС", "НАММ", "ВОМАГ", 10 Т	МАШ.-Ч	1,37	3,0818
14.10	3350	КАТКИ САМОХОДНЫЕ ДОРОЖНЫЕ ВИБРАЦИОННЫЕ ТИПА "ДУНАРАС", "НАММ", "ВОМАГ", 13 Т	МАШ.-Ч	1,55	3,4867
14.11	6076	АСФАЛЬТОБЕТОННАЯ СМЕСЬ ПЛОТНАЯ МЕЛКОЗЕРНИСТАЯ	Т	96,6	217,3017
14.12	9219	ВОДА	МЗ	0,9	2,0246
14.13	30135	БИТУМ	Т	0,0108	0,024295
15	E2713-011-01 ДОП. 9 К=2	ПРИ ИЗМЕНЕНИИ ТОЛЩИНЫ ПОКРЫТИЯ НА 0,5 СМ ДОБАВЛЯТЬ К НОРМЕ 27-13-010-01	1000 М2		2,2495
15.1	1	ЗАТРАТЫ ТРУДА РАБОЧИХ-СТРОИТЕЛЕЙ	ЧЕЛ.-Ч	1,16	2,6094
15.2	3	ЗАТРАТЫ ТРУДА МАШИНИСТОВ	ЧЕЛ.-Ч	0,72	1,6196
15.3	97	АВТОМОБИЛИ-САМОСВАЛЫ ГРУЗОПОДЪЕМНОСТЬЮ ДО 30 Т	МАШ.-Ч	0,36	0,80982
15.4	464	ГУДРОНАТОРЫ РУЧНЫЕ	МАШ.-Ч	0,06	0,13497
15.5	2798	РЕЗЧИКИ ШВОВ ДИСКОВЫЕ	МАШ.-Ч	0,03	0,067485
15.6	3097	УКЛАДЧИКИ АСФАЛЬТОБЕТОНА ТИПА "VOGELE" С ШИРИНОЙ УКЛАДКИ ДО 6,5 М	МАШ.-Ч	0,36	0,80982
15.7	6076	АСФАЛЬТОБЕТОННАЯ СМЕСЬ ПЛОТНАЯ МЕЛКОЗЕРНИСТАЯ	Т	24,22	54,4829
15.8	30135	БИТУМ	Т	0,0028	0,006299
ИТОГО ПО ЛОКАЛЬНОЙ РЕСУРСНОЙ ВЕДОМОСТИ:					
ТРУДОВЫЕ РЕСУРСЫ			ЧЕЛ.-Ч		277,9385
1	1	ЗАТРАТЫ ТРУДА РАБОЧИХ-СТРОИТЕЛЕЙ	ЧЕЛ.-Ч		416,7235
2	3	ЗАТРАТЫ ТРУДА МАШИНИСТОВ			
СТРОИТЕЛЬНЫЕ МАШИНЫ И МЕХАНИЗМЫ			МАШ.-Ч		17,2035
3	97	АВТОМОБИЛИ-САМОСВАЛЫ ГРУЗОПОДЪЕМНОСТЬЮ ДО 30 Т	МАШ.-Ч		9,3594
4	107	АВТОГРЕЙДЕРЫ СРЕДНЕГО ТИПА 99 (135) КВТ (Л.С.)	МАШ.-Ч		1,3819
5	108	АВТОГУДРОНАТОРЫ 3500 Л	МАШ.-Ч		12,4317
6	112	АВТОПОГРУЗЧИКИ 5 Т	МАШ.-Ч		109,9125
7	163	АВТОМОБИЛИ-САМОСВАЛЫ ГРУЗОПОДЪЕМНОСТЬЮ ДО 10 Т	МАШ.-Ч		12,0574
8	258	БУЛЬДОЗЕРЫ ПРИ РАБОТЕ НА ДРУГИХ ВИДАХ СТРОИТЕЛЬСТВА 79 (108) КВТ (Л.С.)	МАШ.-Ч		2,8673
9	464	ГУДРОНАТОРЫ РУЧНЫЕ	МАШ.-Ч		58,1776
10	626	КАТКИ ДОРОЖНЫЕ САМОХОДНЫЕ НА ПНЕВМОКОЛЕСНОМ ХОДУ 30 Т	МАШ.-Ч		9,2863
11	1135	МАШИНЫ ПОЛИВОМОЕЧНЫЕ 6000 Л	МАШ.-Ч		1,4336
12	2798	РЕЗЧИКИ ШВОВ ДИСКОВЫЕ	МАШ.-Ч		0,4308
13	2845	КАТКИ ДОРОЖНЫЕ САМОХОДНЫЕ КОМБИНИРОВАННЫЕ 13 Т НАММ ND 110 S/N	МАШ.-Ч		0,1104
14	2846	КАТКИ ДОРОЖНЫЕ 30 Т НАММ 35 S/N	МАШ.-Ч		0,5292
15	3093	КАТКИ ДОРОЖНЫЕ САМОХОДНЫЕ КОМБИНИРОВАННЫЕ БОЛЬШИХ ТИПОРАЗМЕРОВ ТИПА КАТКОВ ФИРМЫ "ВОМАГ" С РАБОЧЕЙ МАССОЙ ОТ 8,8 ДО 9,2 Т	МАШ.-Ч		

1	2	3	4	5	6
16	3097	УКЛАДЧИКИ АСФАЛЬТОБЕТОНА ТИПА "VOGELE" С ШИРИНОЙ УКЛАДКИ ДО 6,5 М	МАШ.-Ч		17,2035
17	3348	КАТКИ САМОХОДНЫЕ ДОРОЖНЫЕ ВИБРАЦИОННЫЕ ТИПА "DYNARAC", "НАММ", "ВОМАГ", 8 Т	МАШ.-Ч		29,4371
18	3349	КАТКИ САМОХОДНЫЕ ДОРОЖНЫЕ ВИБРАЦИОННЫЕ ТИПА "DYNARAC", "НАММ", "ВОМАГ", 10 Т	МАШ.-Ч		13,0938
19	3350	КАТКИ САМОХОДНЫЕ ДОРОЖНЫЕ ВИБРАЦИОННЫЕ ТИПА "DYNARAC", "НАММ", "ВОМАГ", 13 Т	МАШ.-Ч		14,8141
20	3486	ДОРОЖНАЯ ФРЕЗА SF 1000C	МАШ.-Ч		109,9125
МАТЕРИАЛЬНЫЕ РЕСУРСЫ					
21	6076	АСФАЛЬТОБЕТОННАЯ СМЕСЬ ПЛОТНАЯ МЕЛКОЗЕРНИСТАЯ	Т		1154,7371
22	9219	ВОДА	МЗ		43,215
23	30135	БИТУМ	Т		0,129982
24	41398	ПЕСЧАНО-ГРАВИЙНАЯ СМЕСЬ ИЛИ ЩЕБЕНОЧНО-ПЕСЧАНАЯ СМЕСЬ ОПТИМАЛЬНОГО ГРАНУЛОМЕТРИЧЕСКОГО СОСТАВА	МЗ		13,2
25	58676	БИТУМНАЯ ЭМУЛЬСИЯ	Т		4,908
СТРОИТЕЛЬНЫЕ МАТЕРИАЛЫ И КОНСТРУКЦИИ					
26	СЦЕНА-1	ЩЕБЕНЬ ИЗ ПРИРОДНОГО КАМНЯ ДЛЯ СТРОИТЕЛЬНЫХ РАБОТ ФРАКЦИИ 300 мм	МЗ		524,1225

СОСТАВИЛ

АБДУРАХМАНОВ Ш. И.

ПРОВЕРИЛ

ЧОРИЕВ З. Б.



Тасдиқлайман



Фаргона вилоят минтакавий йулларга буюртмачи хизмати ДУК директори

2022 й

Укчи МФЙ раиси *А. Саидов*

ФАРГОНА ВИЛОЯТИ КУШТЕПА ТУМАНИ УКЧИ МФЙ ПАСТКИ УКЧИ, ИКБОЛ ВА ГИЛОСЗОР КУЧАЛАРИНИ 2.618 КМ ЙУЛНИ ЖОРИЙ ТАЪМИРЛАШ НУКСОНЛАР КАЙДНОМАСИ

Биз, куйида имзо чекувчилар, комиссия аъзолари: "Фаргона вилояти минтакавий йулларга буюртмачи хизмати" ДУК вакили _____, Укчи МФЙ раиси *А. Саидов*, Лойиха ташкилоти вакили _____ маскур кайдномани визуал текшириш ва инструментал улчашлар натижасида туздик ва ушбу куча буйича куйидаги иш турлари ва хажмлари аниқланди:

Ишларнинг манзили	Узунлиги, метр	Йул эленментларининг мавжуд ҳолати	Лойихада кузда тугтилган иш турлари ва тадбирлар		Улчов бирлиги	Миклори (хажм)
			Иш хажмлари	7		
1	4	5	6	8	9	
Пастки укчи ва Икбол кучаси						
1	910	Йулнинг мавжуд асфальтбетон қопламаси тамирталаб ҳолатда, нотекисликлар ва чуқишлар мавжуд.	Мавжуд йул қопламасини Фрезер ёрдамида 5 см калинликда кесиб олиш Донадорлиги 5-20 мм булган чакик тошдан текисловчи тушама ётқизиш Битум эмульцияси билан юзаки ишлов бериш 0,5 кг/м ² Асфальтуқлатчик ёрдамида кайноқ майда зарралли говак асфальтбетондан 5 см калинликда ётқизиш	910x4,0 м+18м ² 3658 м ² x0,05 м 0,0005т x3658м ² 910x4,0 м+18м ²	М ² М ² Т М ²	3658 3658 1,829 3658
2	200	Йулнинг мавжуд асфальтбетон қопламаси тамирталаб ҳолатда, нотекисликлар ва чуқишлар мавжуд.	Мавжуд йул қопламасини Фрезер ёрдамида 5 см калинликда кесиб олиш Донадорлиги 5-20 мм булган чакик тошдан текисловчи тушама ётқизиш Битум эмульцияси билан юзаки ишлов бериш 0,5 кг/м ² Асфальтуқлатчик ёрдамида кайноқ майда зарралли говак асфальтбетондан 5 см калинликда ётқизиш	200x3,0 м 600 м ² x0,05 м 0,0005т x600м ² 200x3,0 м+6м ²	М ² М ² Т М ²	600 600 0,3 606
3	184	Йулнинг мавжуд асфальтбетон қопламаси тамирталаб ҳолатда, нотекисликлар ва чуқишлар мавжуд.	Мавжуд йул қопламасини Фрезер ёрдамида 5 см калинликда кесиб олиш Донадорлиги 5-20 мм булган чакик тошдан текисловчи тушама ётқизиш Битум эмульцияси билан юзаки ишлов бериш 0,5 кг/м ² Асфальтуқлатчик ёрдамида кайноқ майда зарралли говак асфальтбетондан 5 см калинликда ётқизиш	184x3,0 м 552м ² x0,05 м 0,0005т x552м ² 184x3,0 м	М ² М ² Т М ²	552 552 0,276 552
4	330	Йулнинг мавжуд асфальтбетон қопламаси тамирталаб ҳолатда, нотекисликлар ва чуқишлар мавжуд.	Мавжуд йул қопламасини Фрезер ёрдамида 5 см калинликда кесиб олиш Донадорлиги 5-20 мм булган чакик тошдан текисловчи тушама ётқизиш Битум эмульцияси билан юзаки ишлов бериш 0,5 кг/м ² Асфальтуқлатчик ёрдамида кайноқ майда зарралли говак асфальтбетондан 5 см калинликда ётқизиш	330x3,0 м 990 м ² x0,05 м 0,0005т x990м ² 130x3,0 м	М ² М ² Т М ²	990 990 0,495 996
5	130	Йулнинг мавжуд асфальтбетон қопламаси тамирталаб ҳолатда, нотекисликлар ва чуқишлар мавжуд.	Мавжуд йул қопламасини Фрезер ёрдамида 5 см калинликда кесиб олиш Донадорлиги 5-20 мм булган чакик тошдан текисловчи тушама ётқизиш Битум эмульцияси билан юзаки ишлов бериш 0,5 кг/м ² Асфальтуқлатчик ёрдамида кайноқ майда зарралли говак асфальтбетондан 5 см калинликда ётқизиш	130x3,0 м 390 м ² x0,05 м 0,0005т x390м ² 130x3,0 м+6м ²	М ² М ² Т М ²	390 390 0,195 396

6	17+54	19+76	222	Йулнинг мавжуд асфальтбетон копламаси тамирталаб ҳолатда, нотекисликлар ва чуқишлар мавжуд.	Мавжуд йул копламасини Фрезер ёрдамида 5 см калинликда кесиб олиш Донадорлиги 5-20 мм булган чакки тошдан текисловчи тушама ётқизиш Битум эмульцияси билан юзаки ишлов бериш 0,5 кг/м ² Асфальтуқлатчик ёрдамида кайнок майда заррали говак асфальтобетондан 5 см калинликда ётқизиш	222x4,0 м 888 м2x0,05 м 0,0005т x888м2 222x4,0 м	м2 м2 т м2	888 888 0,444 888	
7	19+76	20+29	53	Йулнинг мавжуд асфальтбетон копламаси тамирталаб ҳолатда, нотекисликлар ва чуқишлар мавжуд.	Мавжуд йул копламасини Фрезер ёрдамида 5 см калинликда кесиб олиш Донадорлиги 5-20 мм булган чакки тошдан текисловчи тушама ётқизиш Битум эмульцияси билан юзаки ишлов бериш 0,5 кг/м ² Асфальтуқлатчик ёрдамида кайнок майда заррали говак асфальтобетондан 5 см калинликда ётқизиш	53x4,0 м 212 м2x0,05 м 0,0005т x212м2 53x4,0 м	м2 м2 т м2	212 212 0,106 212	
Иқбол ва Гилосзор кучаси									
8	0+00	0+35	35	Йулнинг мавжуд асфальтбетон копламаси тамирталаб ҳолатда, нотекисликлар ва чуқишлар мавжуд.	Мавжуд йул копламасини Фрезер ёрдамида 5 см калинликда кесиб олиш Донадорлиги 5-20 мм булган чакки тошдан текисловчи тушама ётқизиш Битум эмульцияси билан юзаки ишлов бериш 0,5 кг/м ² Асфальтуқлатчик ёрдамида кайнок майда заррали говак асфальтобетондан 5 см калинликда ётқизиш	35x4,0 м 140 м2x0,05 м 0,0005т x140м2 35x4,0 м	м2 м2 т м2	140 140 0,07 140	
9	0+35	0+65	30	Йулнинг мавжуд ҳолатида кум шагал аралашмасидан иборат булиб, нотекисликлар мавжуд.	Мавжуд йулнинг нотекис жойларини автогрейдер ёрдамида текислаш Донадорлиги 5-20 мм булган гравийдан текисловчи тушама ётқизиш Донадорлиги 5-20 мм булган чакки тошдан текисловчи тушама ётқизиш Битум эмульцияси билан юзаки ишлов бериш 0,5 кг/м ² Асфальтуқлатчик ёрдамида кайнок майда заррали говак асфальтобетондан 5 см калинликда ётқизиш	30x4,0 м 120м2x0,10 м 120 м2x0,05 м 0,0005т x120м2 30x4,0 м	м2 м2 м2 т м2	120 120 120 0,06 120	
10	0+65	3+56	291	Йулнинг мавжуд ҳолатида кум шагал аралашмасидан иборат булиб, нотекисликлар мавжуд.	Мавжуд йулнинг нотекис жойларини автогрейдер ёрдамида текислаш Донадорлиги 5-20 мм булган чакки тошдан текисловчи тушама ётқизиш Битум эмульцияси билан юзаки ишлов бериш 0,5 кг/м ² Асфальтуқлатчик ёрдамида кайнок майда заррали говак асфальтобетондан 5 см калинликда ётқизиш	291x4,0 м 1164 м2x0,05 м 0,0005т x1164м2 291x4,0 м	м2 м2 т м2	1164 1164 0,582 1164	
11	3+56	5+89	233	Йулнинг мавжуд асфальтбетон копламаси тамирталаб ҳолатда, нотекисликлар ва чуқишлар мавжуд.	Мавжуд йул копламасини Фрезер ёрдамида 5 см калинликда кесиб олиш Донадорлиги 5-20 мм булган чакки тошдан текисловчи тушама ётқизиш Битум эмульцияси билан юзаки ишлов бериш 0,5 кг/м ² Асфальтуқлатчик ёрдамида кайнок майда заррали говак асфальтобетондан 5 см калинликда ётқизиш	233x3,5 м 815,5 м2x0,05 м 0,0005т x815,5м2 233x3,5 м+10м2	м2 м2 т м2	815,5 815,5 0,40775 825,5	



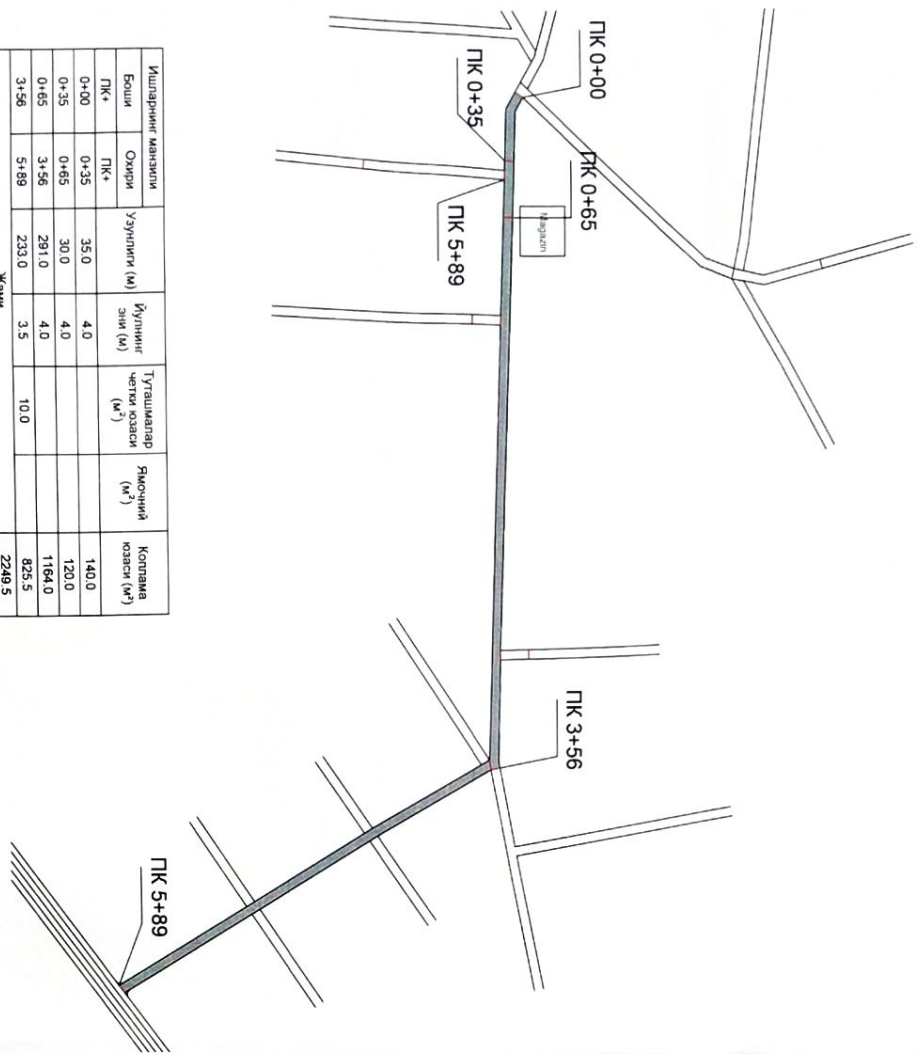
"Фаргона вилояти минтақавий йулларга бузортмачи хизмати" ДУК вақфи

Укчи МФЙ раиси

Лойиха ташкилоти вакили

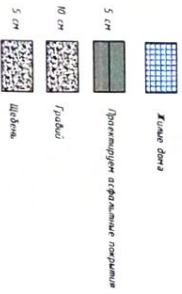
Фарғона вилояти Қушмена тумани 5кчч 1,
таъмирлаш

И, Икбол ва Гилосзор кучасини жори
кемаси

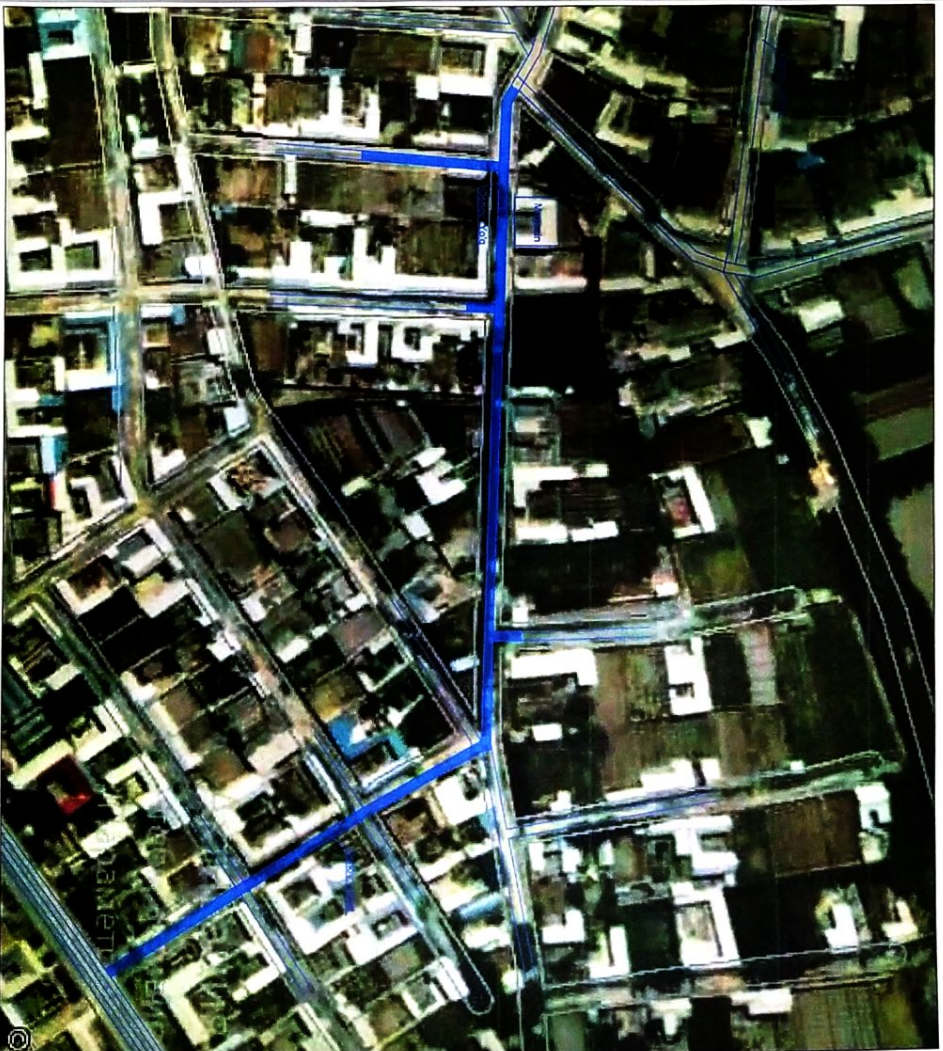


Ишларнинг маъноси	Узунлиги (м)	Йўлининг эни (м)	Тўташлар четки қосаси (м ²)	Ҷиғичини (м ²)	Қоплама қосаси (м ²)
Боши					
Охири					
ПК+	ПК+	35.0	4.0		140.0
0+00	0+35	30.0	4.0		120.0
0+65	3+56	231.0	4.0		1164.0
3+56	5+89	233.0	3.5	10.0	825.5
Жами					2249.5

Шарҳи белгилар:



“Фарғона вилоят минтақавий шўабхона дирекцияси
Хизмати ДУК” вақили
5кчч МФЙ расми



“ОСОНИ” ШАҲАР
ДИРЕКЦИЯСИ
РАИС
Д. Давлатов

Ким	Қолчи	Исми	Ҳайъат	Лақаби
Директор	Чориев	Д. Давлатов		
ТАП	Шароф	Д. Давлатов		
Ишонилма	Жўраев	М. Давлатов		

2022.2

Ташқи реком асфальтнинг қопламаси на уйча: 1-қатна
5кчч, Икбол ва Гилосзор, КП 5кчч, Қушменский район в
Фарғона вилояти

Асфальтнинг қопламаси

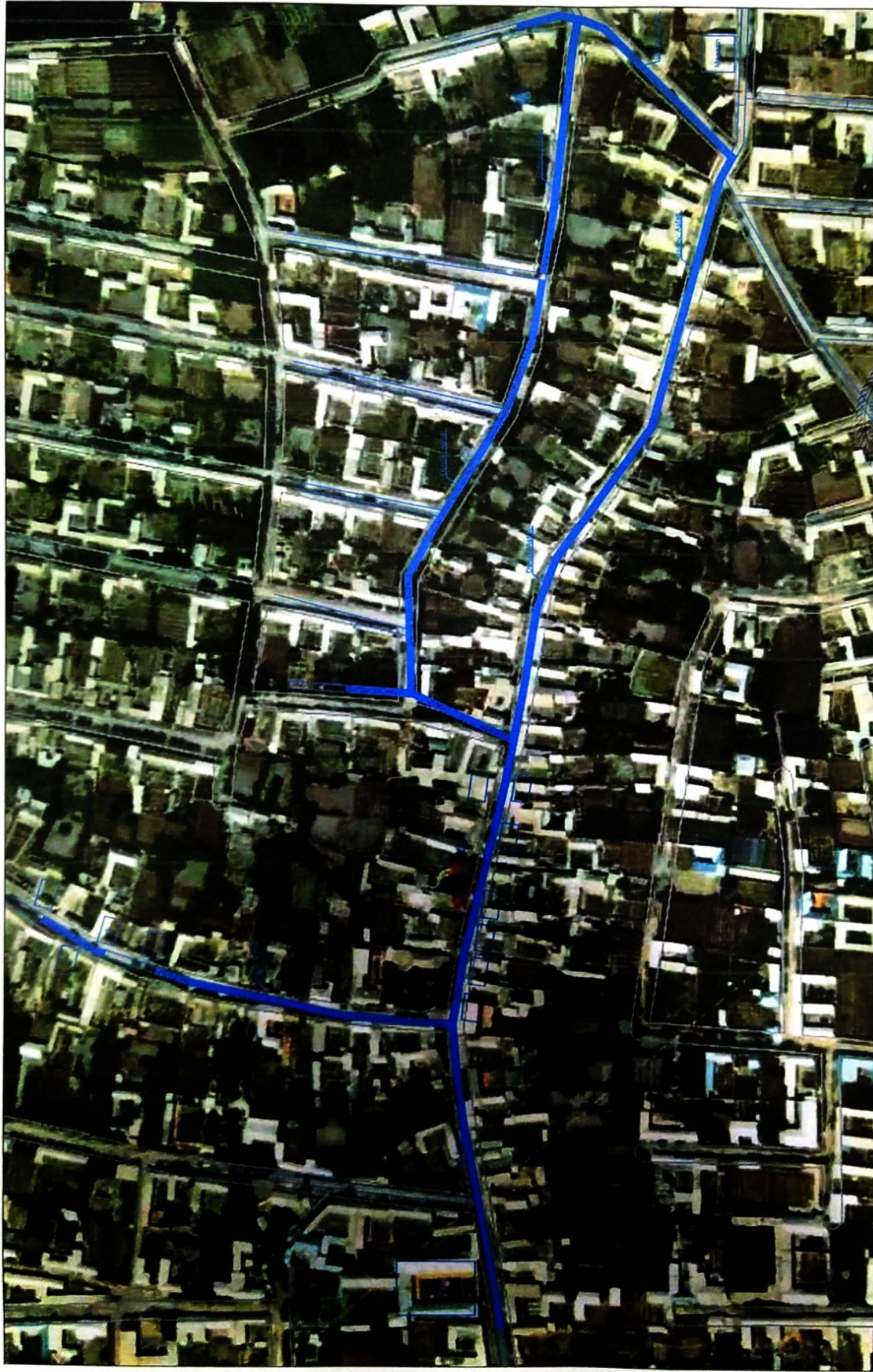
Савия

Лақа

Лақаби

2

ООО - ОПТИМА АРХИТЕКТ
ГРУПП



2022 г

Текущий ремонт асфальтного покрытия на улице Ластки
учки, Икбол и Гилозор, МСГ-5к-чч, Кушталынский район в
Ферганской области

Асфальтные покрытия

Стация Лист Листов
1*
ООО "OPTIMAL ARCHITECT GROUP"



Изм.	Кол.уч.	Дача	№ док.	Подпись	Дата
Директор	Чориев Э			[Signature]	
ГИП	Сафаров О			[Signature]	
Исполнитель	Жураев М			[Signature]	

Фарғона минтақавий йўлларга буюртмачи
хизмати ДУК директори Ш.Пўлатов



2022й

ТАНЛОВ ХУЖЖАТЛАРИ

Фарғона -2022 йил

Танлов ҳужжатларининг мазмуни:

I. Танлов иштирокчилари учун йўриқнома

II. Техник қисм

III. Нархлар қисми

ТАНЛОВ ИШТИРОКЧИСИ УЧУН ЙЎРИҚНОМА

1. ТАНЛОВ ПРЕДМЕТИ ВА ТАХМИНИЙ ҚИЙМАТИ

1. Танлов предмети: Қўштепа тум. Укчи МФЙ кучасини 2022 йил "Ташаббусли бюджет" лойиҳасининг 2-мавсуми натижаларига асосан жамоатчилик фикри асосида ички кучаларни жорий таъмирлаш

1.2. Танлов қиймати: ККС билан 1 018 913 388 сум. 2022 йил учун 950 600 000 сум лимит ажратилган.

1.3. Махсулот бўйича Техник топшириқ танлов ҳужжатларининг техник қисмда илова қилинган.

Ушбу танлов яқунлари бўйича галиб чиққан бажарувчи ташкилот билан шартнома тузилади.

1.4. Ишларни бажариш муддати шартнома имзоланган кундан бошлаб 2022 йил охиригача.

1.5. Ишларни бошлаш муддати – аванс маблағи ўтказилган кундан бошлаб ҳисобланади.

2. ТАНЛОВ ТАШКИЛОТЧИЛАРИ

2.1. Фарғона минтақавий йўлларга буюртмачи хизмати ДУК (бундан кейин – "Буюртмачи" деб аталади) - танлов ташкилотчиси ҳисобланади.

"Буюртмачи" манзили: Фарғона шаҳар Мустақиллик кўчаси 310а-уй

Эл.адрес:

2.2. Танлов "Буюртмачи" томонидан танловлар ўтказиш бўйича тузилган Харид комиссияси томонидан ўтказилади

2.3. Танлов "Буюртмачи" томонидан тузилган Харид комиссияси томонидан қонунда белгиланган тартибда, белгиланган муддатларда ўтказилади.

3. ТАНЛОВ ИШТИРОКЧИЛАРИ

3.1. Танловда мулкчилик шаклидан қатъий назар шу мазмунда иш ва хизматлар кўрсатишга ихтисослашган, камида 5 йил тажрибага эга бўлган барча юридик мақомга эга бўлган ташкилотлар иштирок этиши мумкин.

3.2. Танловда иштирок этиши учун талабгорларга қуйидаги малакавий талаблар қўйилади:

танлов предмети қийматининг камида 20 фоизи миқдоридаги айланма маблағларининг ёки кўрсатиб ўтилган маблағларни беришга банк қафолатномаси, ишлар (хизматлар)ни бажариш учун зарур бўлган меҳнат ресурслари ва мутахассисларнинг мавжудлиги;

шартномалар тузиш юзасидан фуқаролик-муомала ҳуқуқий лаёқат ва ваколатлар;

танлов объектига ўхшаш объектларда ишлаш тажрибасининг мавжудлиги;

ўз кучлари билан илгари бажарилган иш ҳажмлари тўғрисидаги маълумотлар;

танлов объектида ўз кучлари билан бажариладиган ишларнинг мўлжалланаётган ҳажми (50 фоиздан кам бўлмаган ҳолда);

Низом маблағи миқдори.

3.3. Агар танлов предмети бўлган ишлар (хизматлар)ни бажариш билан боғлиқ фаолият қонунчиликка биноан лицензиялаштириши зарур бўлса, танловда иштирок этиш учун белгиланган тартибга мувофиқ тегишли лицензияга эга бўлган талабгорларга рухсат этилади.

3.4. Қўйидаги талабгорларга танлов жараёнларида иштирок этишга рухсат берилмайди: қайта ташкил этилиш (ажратилиши, қўшилиш), тугатиш ёки банкротлик арафасида турганлар; мол-мулки мусодара қилинганлар, ҳамда муассислик келишув, молиявий иштирок, холдинг ва бошқа шаклда ифодаланган бевосита ташкилий-ҳуқуқий ёки бир бирига молиявий қарамлиги мавжудлар.

4. ТАНЛОВДА ИШТИРОК ЭТИШ УЧУН ТАКЛИФЛАРНИ ТАҚДИМ ЭТИШ

4.1. Иштирокчилар ўз таклифларини электрон кўринишда (etender.uzex.uz) порталига электрон танловлар ўтказиш учун жойлаштиришли лозим.

4.2. Танлов учун таклифлар ва унга тегишли иловалар ва ҳужжатлар, маълумотлар “Буюртмачи” ва “Иштирокчи” ихтиёрига кўра ўзбек ёки рус тилида тақдим этилиши мумкин.

4.3. танлов ҳужжатларида қўйидагилар тақдим этилиши лозим:

- Техник қисм, “Буюртмачи” томонидан қўйилган техник талабларни ва бажариладиган иш ва хизматлар кўрсатилиши керак;

- Нархлар қисми, Танлов шартларида белгиланган нархлар доирасида, хизматларни бажариш муддатлари, тўловлар тартиби ва якуний тўловлар ва бошқа боғлиқ кўрсаткичлар кўрсатилган бўлиши керак.

4.4. Қўйидаги ҳужжатлар тўлиқ бўлиши талаб этилади:

Техник ва нархлар бўйича қўйидаги таклифлар:

- Техник ҳужжатлар руйхати (брошюралар, техник паспортлар ёки ўхшаш ҳужжатлар руйхати илова қилинади);

4.5. Танлов иштирокчиси:

-фақат битта таклиф бериши мумкин;

- тақдим этилаётган ҳужжатларнинг ҳақиқийлиги ва маълумотларнинг ҳаққонийлигига тўлиқ жавобгар бўлади;

- таклифлар бериш муддати тугагунга қадар ўз таклифларини қайтариб олиш ёки ўзгартириш киритиш ҳуқуқига эга.

5. ТОМОНЛАРНИНГ ЖАВОБГАРЛИГИ

5.1. Давлат харидлари тўғрисидаги Қонун талабларини бузган шахслар қонунчиликда белгиланган тартибда жавобгар бўладилар

5.2. Харид комиссияси давлат харидлари бўйича қонунчиликда белгиланган тартибда ғолиб иштирокчиларни аниқлаш ва асосланган қарор қабул қилиш бўйича мажбурдир.

5.3. Танлов иштирокчиси тақдим этилган барча ҳужжатларни ҳақиқийлиги ва тўғрилиги жавобгардир. Ғолиб иштирокчи деб топилгандан сўнг қонунчиликда белгиланган тартибда давлат буюртмачиси билан ўрнатилган тартибда ва муддатларда шартнома тузишга мажбурдир.

6. БОШҚА ШАРТЛАР

7.1. Давлат буюртмачиси танлов ҳужжатларига ўзгартишлар киритиш тўғрисида танловда иштирок этиш учун таклифлар бериш муддати тугайдиган санадан камида уч кун олдин қарор қабул қилишга ҳақли. Товарни (ишни, хизматни) ўзгартиришга йўл қўйилмайди. Бунда ушбу танловда таклифлар бериш тугайдиган муддат танлов ҳужжатларига ўзгартишлар

киритилган санадан эътиборан камида ўн кунга узайтирилиши керак. Шу билан бир вақтда, агар эълонда кўрсатилган ахборот ўзгартирилган бўлса, танлов ўтказиш тўғрисидаги эълонга ўзгартишлар киритилади.

7.2. Танлов иштирокчиси танлов ҳужжатлари қоидаларини танлов ўтказиш учун эълонда белгиланган шаклда тушунтириш талаби билан давлат буюртмачисига сўров юборишга ҳақли. Сўров келиб тушган санадан эътиборан икки иш куни ичида давлат буюртмачиси, агар мазкур сўров давлат буюртмачисига таклифлар бериш муддати тугайдиган санадан камида икки кун олдин келиб тушган бўлса, ушбу сўровга белгиланган шаклда жавоб юбориши шарт. Танлов ҳужжатларининг қоидаларига доир тушунтиришлар уларнинг мазмун-моҳиятини ўзгартирмаслиги керак.

7.3. Таклифларни кўриб чиқиш ва баҳолаш баённомаси харид комиссиясининг барча аъзолари томонидан имзоланади ҳамда ундан олинган кўчирма у имзоланган кундан эътиборан уч иш куни ичида махсус ахборот порталида эълон қилинади.

7.4. Танловнинг исталган иштирокчиси таклифларни кўриб чиқиш ва баҳолаш баённомаси эълон қилинганидан сўнг давлат буюртмачисига танлов натижаларига доир тушунтиришларни тақдим этиш тўғрисида сўров юборишга ҳақли. Давлат буюртмачиси бундай сўров келиб тушган санадан эътиборан уч иш куни ичида танлов иштирокчисига тегишли тушунтиришларни тақдим этиши шарт.

7.5 Танлов натижалари бўйича шартнома танлов ҳужжатларида ва ўзи билан шартнома тузилаётган танлов иштирокчиси томонидан берилган таклифда кўрсатилган шартлар асосида тузилади