

“TASDIQLAYMAN”

“Olmaliq KMK” AJ

Kon ishlari bo'yicha

bosh muxandis o'rinbosari

Orujov U. S.

2022 y.



**“OLIV ZIYO” (QALMOQIR VA YOSHLIK I) KONINING YER USTI QUDUQLARI
INKLINOMETRIYASI BO'YICHA GEOFIZIK TADQIQOTLAR O'TKAZISH UCHUN
TEXNIK VAZIFA**

Olmaliq shahri

2022 y.

1. Bajariladigan ishlar va ko'rsatiladigan xizmatlarning nomi va foydalanish maqsadi.

JORC kodeksining tasnifiga muvofiq chuqur gorizontlarni o'rganish va resurslarni yuqori toifadagi mineral resurslarga qayta tayyorlash maqsadida "Oliy Ziyo" koni uchastkalarida (Qalmoqir va Yoshlik-I) yer usti koronkali quduqlari inklinometriyasini (Inc) geofizik tadqiq qilish bo'yicha xizmatlarni bajarish.

2. Ishlar (xizmatlar) xarid qilinadigan loyihani amalga oshirish uchun asoslar.

O'zbekiston Respublikasi Prezidentining Qarorlari:

"Kon-metallurgiya sanoati va unga bog'liq sohalarni rivojlantirish bo'yicha qo'shimcha chora-tadbirlar to'g'risida"gi 24.06.2021 y. PQ-5159-son;

"Geologiya sohasiga investitsiyalarni faol jalb etish, tarmoq korxonalarini transformatsiya qilish va respublika mineral-xomashyo bazasini kengaytirish bo'yicha qo'shimcha chora-tadbirlar to'g'risida"gi 21.04.2021 y. PQ-5083-son;

"Olmaliq KMK" AJ konlari negizida rangli va qimmatbaho metallar ishlab chiqarishni kengaytirishga doir qo'shimcha chora tadbirlar to'g'risida" 26.05.2020 y. PQ-4731-son;

"Toshkent viloyatida sanoat ishlab chiqarish hajmlarini yanada kengaytirish chora-tadbirlari to'g'risida"gi 15.05.2020 y. PQ-4715-son;

"O'zbekiston Respublikasining 2020 — 2022-yillarga mo'ljallangan Investitsiya dasturini amalga oshirish chora-tadbirlari to'g'risida"gi 09.01.20 y. PQ-4563-son;

"Yer qa'rini geologik jihatdan o'rganishni yanada takomillashtirish va 2020-2021-yillarda mineral-xomashyo bazasini rivojlantirish va qayta tiklash davlat dasturini amalga oshirish chora-tadbirlari to'g'risida"gi 23.07.2019 y. PQ-4401-son;

"Kon-metallurgiya tarmog'i korxonalari faoliyatini yanada takomillashtirish chora-tadbirlari to'g'risida"gi 17.01.2019 y. PQ-4124-son;

"Ishlab chiqarish quvvatlarini modernizatsiya qilish, sanoat tarmoqlarini texnik va texnologik jihatdan qayta jihozlash jarayonini jadallashtirish chora-tadbirlari to'g'risida" 25.12.2018 y. PQ-4077-son;

"Olmaliq KMK" AJni yanada rivojlantirish borasidagi qo'shimcha chora-tadbirlar to'g'risida"gi 15.08.2017 y. PQ-3211-son;

O'zbekiston Respublikasi Vazirlar Mahkamasining farmoyishiga muvofiq:

26.05.2020 y. 267-F-sonli RVM

"Olmaliq KMK" AJ ishlab chiqarish-texnik Kengashining (ICHTK) bayonnomasi.

08.09.2021 y. №146.

3. Texnik parametrlar:

Quduqlarning chuqurligi 1 200 m, yotish burchagi 75-90°.

3.1. Yer usti quduqlarida burg'ulash quduqlarini QGT (GIS) o'tkazishda ijrochiga qo'yiladigan asosiy talablar:

3.1.1. Quduqlarning geofizik tadqiqotlari zamonaviy geofizika ilmiy-tadqiqot asbob va uskunalari o'tkazilishi kerak.

3.1.2. Geofizika uskunalari 2021 yilda keyingi foydalanish uchun barcha zarur hujjatlarni bergan holda Davlat standart agentliklari tomonidan sertifikatlangan bo'lishi kerak.

3.1.3. Ijrochi quduqlarning geofizik tadqiqotlarini o'tkazgandan so'ng, keyinchalik buyurtmachiga elektron va qog'oz versiyasini topshirish uchun quduq jurnalini kompyuterda qayta ishlash va geologik-geofizik talqinini amalga oshirishi shart.

3.1.4. Burg'ulash jarayoni to'xtab qolishiga yo'l qo'ymaslik uchun ijrochi quduqlarni geofizik tekshirish ishlarini sutka davomida tezkor ravishda tashkil qilishi kerak.

3.1.5. Quduqlarni geofizik tadqiq qilishda ijrochi ochiq va er usti ishlarida sanoat xavfsizligi qoidalariga rioya qilishi kerak. Quduqlarni yopish (saqlash) ijrochi tomonidan tegishli GTVda (GTN) ko'rsatilgan loyiha chuqurligiga yetganda amalga oshiriladi. Quduqni yopish va tugatish (saqlash) to'g'risidagi qaror mijoz tomonidan qabul qilinadi (quduq kernlari hujjatlarini yurituvchi geolog yoki uning o'rnini bosuvchi shaxs).

3.1.6. Inklinometriya malakali mutaxassis tomonidan faqat mijozning vakolatli vakili ishtirokida amalga oshiriladi.

Ijrochi barcha yer usti koronkali quduqlarida inklinometriyani amalga oshirish majburiyatini oladi, shuningdek, buyurtmachining talabiga binoan quduqlarning egriligining takroriy (nazorat) o'lchovlarini umumiy inklinometriyaning kamida 20% miqdorida amalga oshiradi. Quduqning egri o'lchovlari har bir 10 m dan ortiq bo'lmagan "qadam" bilan amalga oshiriladi, quduqlarning egriligining nazorati o'lchovlari har bir 50 m dan ortiq bo'lmagan "qadam" bilan amalga oshiriladi.

Inklinometriya quduqning tubidan og'ziga qadar butun chuqurligi bo'ylab amalga oshiriladi.

Ijrochi o'lchovlarni amalga oshirishda haqiqiy kalibr lash (tekshirish) sertifikatini mavjud bo'lgan magnit jihatdan mustaqil inklinometrdan foydalanish majburiyatini oladi.

Ijrochi o'lchov natijalarini buyurtmachi tomonidan belgilangan shaklda quduqning og'ishini o'lchash hisoboti shaklida taqdim etadi. Quduqning egri chizig'ini o'lchash dalolatnomasi texnik xizmat vakillari va ijrochining inklinometriya bo'yicha ijrochisi, shuningdek buyurtmachining vakili tomonidan imzolandi.

4. Ishlarni bajarish va xizmat ko'rsatish muddatlari.

Quduqlarning inklinometriyasini o'tkazish bo'yicha ishlar 2022 davomida amalga oshirilishi kerak, bunda ishning yakuniy jadvali mijoz bilan kelishilgan bo'lishi kerak, 2-ilova.

5. Quyidagi ilovalar ushbu texnik topshiriqqa ilova qilingan va ajralmas qismlar hisoblanadi:

- 1-ilova, Ish joyining umumiy ko'rinishi;
- 2-ilova, Reja-ishlarni bajarish jadvali;
- 3-ilova, Quduqning egriligini o'lchash akti;

6. Ishlarni bajarish va xizmat ko'rsatish joyi.

"Olmaliq KMK" AJ, "Oliy Ziyo" koni (Qolmaqir va Yoshlik-I uchastkalari), Piskent tumani, Toshkent viloyati, O'zbekiston Respublikasi.

7. Qisqartirilgan qisqartmalarning belgilari.

ICHTK-ishlab chiqarish va texnik kengashning bayonnomasi

JORC-Joint Ore Reserves Committee- Qidiruv natijalari, mineral resurslar va ruda zahiralari hisobga olishning Avstraliya-Osiyo kodeksi.

PQ - Prezident Qarori
RVM - Respublika Vazirlar Mahkamasi
QGT - Quduqlarda Geofizik Tadqiqotlar
GTV - Geologik Texnik Vazifa
(Inc) - Inklinometriya

Eslatma:

Ijrochi quyidagilarni taqdim etishi kerak: tashkilot muhri bilan tasdiqlangan ta'ris hujjatlari: Nizom, guvoxnoma, ruxsat beruvchi hujjatlar, direktor pasportining nusxasi, oxirgi 3 yil davomida bajarilgan ishlar to'g'risidagi ma'lumotnoma, texnik-tijorat taklifi.

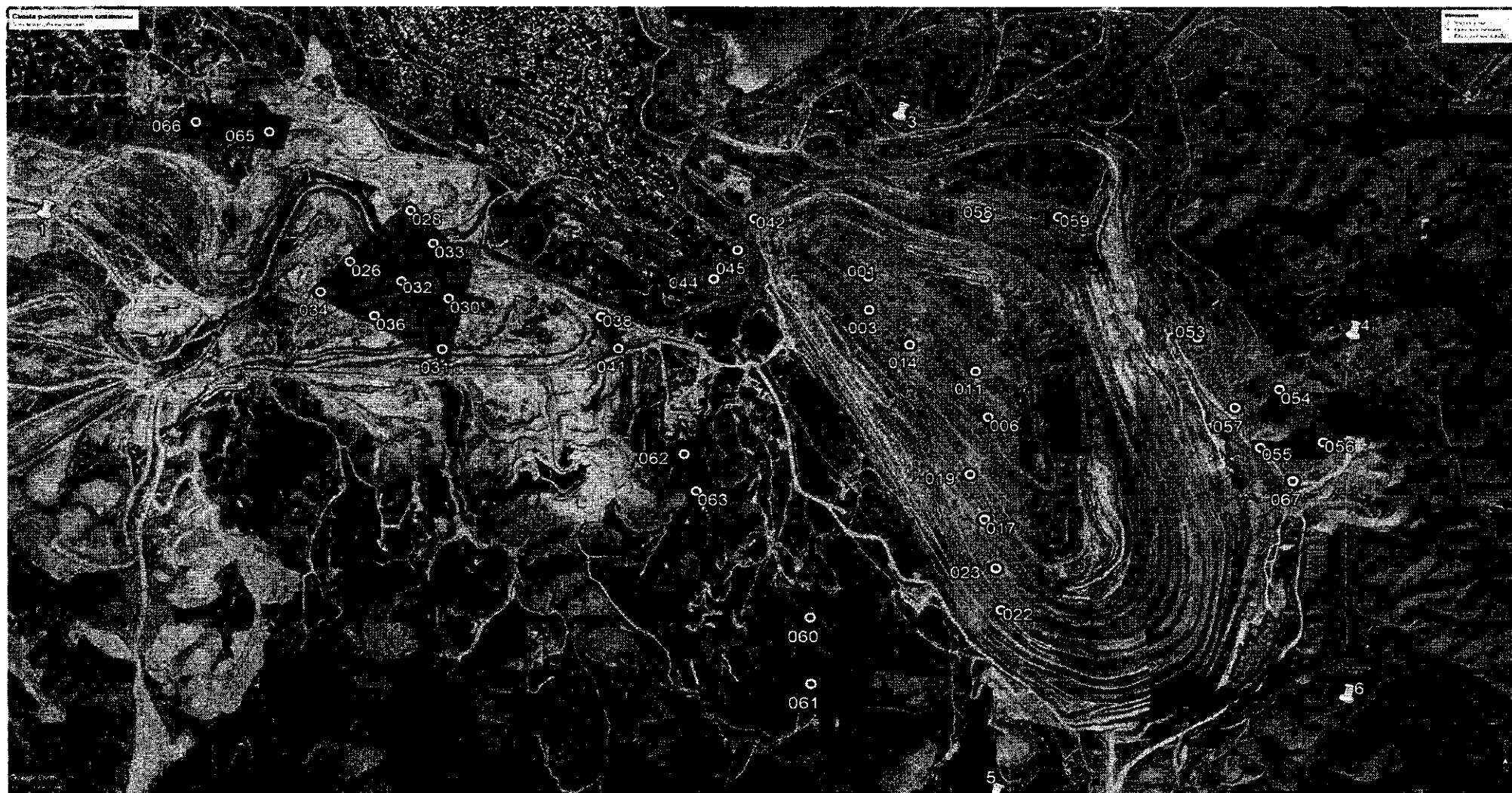
Buyurtmachi: "Olmaliq KMK" AJ

Bosh geolog-geologiya bo'limi boshlig'i



Avladov I. B.

Ilova №1, ish joyining umumiy kurinishi



2022-da oylarni bajarish uchun prognoz rejasi-jadvali

Ish turlari	Ish hajmi						Eslatma
	1-oy	2-oy	3-oy	4-oy	5 - oy	jami	
Kernli quduqlarni burg'ulash	9600	9600	9600	9600	3600	42000	oylik burg'ulash hajmi bitta burg'ilash mashinasining ishlashidan hisoblat chiqilgan-1200 p.m..

QUDUQ EGRILIGINI O'LCHASH AKTI

Madanli maydon (Kon), ish joyi _____

Akt

egriligi o'lchanadigan quduq № _____

“ _____ ” _____ 20__ sh.

Loyihaviy Az _____

Loyihaviy burchak _____

O'lchov sanasi	chuqurlik, m	azimut (haqiqiy)	Zenit burchak	Ishlatilgan qurilma markasi	geolog imzosi (to'liq ismi)

Geolog:

(To'liq Ismi)

Burg'ulash ustasi/

(To'liq Ismi)

O'lchovni amalga oshirgan operator:

(To'liq Ismi)

Eslatma:

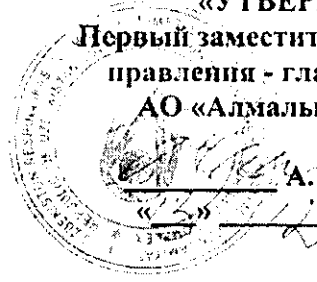
Ushbu hujjat quduqning yakuniy o'lchovidan so'ng (quduqni burg'ilash tugagandan so'ng) majburiy ravishda tuziladi. Ushbu aktda ko'rsatilgan mutaxassislarni imzosisiz, quduqning egri o'lchovlari haqiqiy emas deb hisoblanadi.

«УТВЕРЖДАЮ»

**Первый заместитель председателя
правления - главный инженер
АО «Алматыский ГК»**

А. Абдукадыров

2021 г.



**ТЕХНИЧЕСКОЕ ЗАДАНИЕ
НА ПРОВЕДЕНИЕ ГЕОФИЗИЧЕСКИХ ИССЛЕДОВАНИЙ ИНКЛИНОМЕТРИЯ
ПОВЕРХНОСТНЫХ КОЛОНКОВЫХ СКВАЖИН МЕСТОРОЖДЕНИЯ «ОЛИЙ ЗИЁ»
(КАЛЬМАКЫР И ЁШЛИК I)**

г. Алматы 2021 г.

1. Наименование и цели использования выполняемых работ и оказываемых услуг.

Услуги по проведению геофизические исследования инклинометрия (Инк) поверхностных колонковых скважин на участках месторождения «Олий Зий» (участки Кальмакыр и Ёшлик I), с целью изучению глубоких горизонтов и переквалификации ресурсов на более высокую категорию минеральных ресурсов в соответствии с классификацией кодекса JORC.

2. Основание для реализации проекта, в рамках которого производится закупка работ (услуг).

Постановления Президента Республики Узбекистан:

«О дополнительных мерах по развитию горно-металлургической промышленности и смежных отраслей», от 24.06.2021 г. № ПП-5159.

«О дополнительных мерах по активному привлечению инвестиций в сферу геологии, трансформации предприятий отрасли и расширению минерально-сырьевой базы республики» от 21 апреля 2021 года № ПП-5083.

«О дополнительных мерах по расширению производства цветных и драгоценных металлов на базе месторождений АО «Алмалыкский ГМК»», от 26.05.2020 г., №ПП-4731.

«О мерах по дальнейшему расширению объемов промышленного производства в Ташкентской области», 15.05.2020 г., № ПП-4715;

«О мерах по реализации Инвестиционной программы Республики Узбекистан на 2020 — 2022 годы», от 09.01.2020 г., №ПП-4563;

«О мерах по дальнейшему совершенствованию геологического изучения недр и реализации Государственной программы развития и воспроизводства минерально-сырьевой базы на 2020-2021 годы», от 23.07.2019 г., №ПП-4401;

«О мерах по дальнейшему совершенствованию деятельности предприятий горно-металлургической отрасли», от 17.01.2019 г., № ПП-4124;

«О мерах по ускорению процесса модернизации производственных мощностей, технического и технологического перевооружения отраслей промышленности», от 25.12.2018 г. № ПП-4077;

«О дополнительных мерах по дальнейшему развитию АО «Алмалыкский ГМК»» от 15.08.2017 г., № ПП-3211;

В соответствии с распоряжением Кабинета Министров Республики Узбекистан:

РКМ №267-Ф от 26.05.2020 г.

Протокол производственно-технического совета (ПТС) АО «Алмалыкский ГМК»

от 08.09.2021 г., № 146.

3. Технические параметры:

Глубина скважин до 1 200м, угол падения 75⁰-90⁰.

3.1. Основные требования к подрядчику при проведении ГИС буровых скважин в поверхностных скважинах:

3.1.1. Геофизические исследования скважин должны проводиться на современном геофизическом оборудовании.

3.1.2. Геофизическое оборудование должно быть поверенное в Агентствах Госстандарт с выдачей всех необходимых документов для дальнейшей эксплуатации в 2020 г.

3.1.3. Подрядчик обязан после проведения геофизических исследований скважин провести компьютерную обработку каротажную диаграмму и геолого-геофизическую интерпретацию для дальнейшей передачи электронную и бумажную версию Заказчику.

3.1.4. Во избежание простоев буровых скважин Подрядчик обязан оперативно, круглосуточно организовать проведения Геофизические исследования скважин.

3.1.5. При проведении Геофизических исследований скважин Подрядчик должен соблюдать правила промышленной безопасности на открытых и подземных работах. Закрытие (консервация) скважин производится Исполнителем при достижении проектной глубины, указанной в соответствующем ГТН. Решение о закрытии и ликвидации (консервации) скважины принимает Заказчик (геолог, ведущий документацию керна скважины, либо лицо замещающее его).

3.1.6. Инклинометрия осуществляется квалифицированным специалистом только в присутствии полномочного представителя Заказчика.

Подрядчик обязуется выполнять инклинометрию во всех поверхностных колонковых скважинах, а также по требованию Заказчика проводить повторные (контрольные) замеры искривления скважин в объёме не менее 20 % от общего объёма инклинометрии. Замеры искривления скважины проводятся с «шагом» не более чем через каждые 10 м. Контрольные замеры искривления скважин проводятся с «шагом» не более чем через каждые 50 м.

Инклинометрия выполняется по всей глубине скважины от забоя до устья.

Подрядчик обязуется при проведении замеров использовать магнитонезависимый инклинометр, на который имеется действующий сертификат (свидетельство) о калибровке (поверке).

Подрядчик представляет Заказчику результаты измерений в виде Акта замера искривления скважины в установленной Заказчиком форме. Акт замера искривления скважины подписывается представителями технической службы и исполнителем инклинометрии Подрядчика, а также представителем Заказчика.

4. Сроки (периоды) выполнения работ и оказания услуг с указанием периода (периодов), в течение которого должны оказываться работы.

Работы по проведению инклинометрии скважин должны производиться в течение 2022 г. При этом окончательный график выполнения работы должен согласовываться с заказчиком, Приложение №2.

5. К настоящему техническому заданию прилагаются и являются неотъемлемыми частями следующие приложения:

- Приложение №1, Обзорная схема расположения участка работ;
- Приложение №2, Прогнозный план-график выполнения работ;
- Приложение №3, Акт замера искривления скважины;

6. Место выполнения работ и оказания услуг.

АО «Алмалыкский ГМК», месторождения «Олий Зиё» (участки Кальмакыр и Ёшлик I), Пскентский район, Ташкентская область, Республика Узбекистан.

7. Обозначения сокращённых аббревиатур.

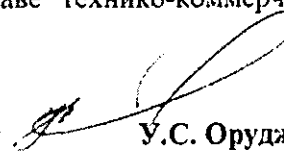
ПТС - Протокол производственно-технического совета

JORC - Joint Ore Reserves Committee - Австралоазиатский Кодекс отчетности о результатах разведки, минеральных ресурсах и запасах руды.

Примечание:

Исполнитель должен предоставить: Учредительские документы, заверенные печатью организации: устав, гувохнома, разрешительные документы, копия паспорта директора, справка о выполненных работ за последние 3 года, в составе технико-коммерческого предложения.

Заказчик: АО «Алмалыкский ГМК»

Заместитель главного инженера по горным работам  У.С. Оруджов

Главный геолог - начальник геологического отдела  И. Б. Авладов

Приложение №1. Обзорная схема расположения участка работ.



Приложение №2

Прогнозный план-график выполнения по месяцам в 2022 г.

Виды работ	Объемы работ						примечание
	1- месяц	2- месяц	3- месяц	4- месяц	5- месяц	итого	
Бурение скважин с отбором керна	9600	9600	9600	9600	3600	42000	Месячные объемы бурения рассчитанные из производительности 1 бурового станка - 1200 п.м.

АКТ ЗАМЕРА ИСКРИВЛЕНИЯ СКВАЖИНЫ

Месторождение, участок работ _____

АКТ

замера искривления скважины № _____

« ____ » _____ 20__ г.

Проектный Az _____

Проектный Dip _____

Дата замера	Глубина, м	Азимут (Истинный)	Зенитный угол	Марка используемого прибора	Роспись геолога (Ф.И.О.)

Геолог:

(Ф.И.О.)

Буровой мастер/

Оператор, выполнивший замер: _____

(Ф.И.О.)

ПРИМЕЧАНИЕ:

Настоящий акт составляется в обязательном порядке после окончательного замера скважины (по завершению бурения скважины). Без росписи специалистов, указанных в настоящем акте, замеры искривления скважины будут считаться не действительными.