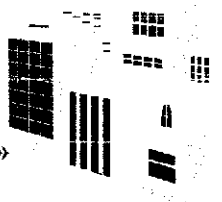


УЗБЕКИСТОН RESPUBLIKASI
ФАРГОНА VILOYATI
OLTIARIQ TUMANI

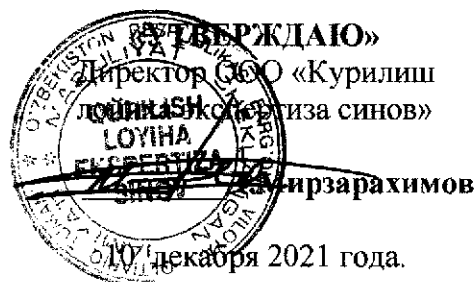


O'ZBEKISTON RESPUBLIKASI
FARG'ONA VILOYATI
OLTIARIQ TUMANI

«КУРИЛИШ ЛОЙИХА ЭКСПЕРТИЗА СИНОВ»
МАСЪУЛИЯТИ ЧЕКЛАНГАН ЖАМИЯТИ

«QURILISH LOYIHA EKSPERTIZA SINOV»
MAS'ULIYATI CHEKLANGAN JAMIYATI

MANZIL: 716634 Oltiariq tumani, Qarqchug'ay qishlog'i, Sharq tongi ko'chasi H/R: 20208 00060 44272 50001
MFO 00544 ATIB "Ipoteka Bank" Fargona shahar bo'limi, INN: 205 745 947



Номер лицензии: №КЛЭ 000109
от 28.12.2020 года

ЭКСПЕРТИЗА ХУЛОСАСИ №94-9/21 (ЭКСПЕРТНОЕ ЗАКЛЮЧЕНИЕ)

ПО РАССМОТРЕНИЮ СМЕТНОЙ ЧАСТИ РАБОЧЕГО ПРОЕКТА: «ТЕКУЩИЙ РЕМОНТ ЖИЛЫХ
ДОМОВ №52, №48 В МСГ З. М. БОБУР ПО УЛ. А. КОДИРИЙ Г. ФЕРГАНЫ
ФЕРГАНСКОЙ ОБЛАСТИ»
(3-этап. Лот №6)

Заказчик на экспертизу:	ЧП «Qurilish Moliya Servis»
Источник финансирования	Бюджетные средства
Проектная организация:	ЧП «Qurilish Moliya Servis»
Номер лицензии:	№АЛ-000342 от 18.11.2019 г. выданное Министерством Строительство Республики Узбекистан.
Главный инженер проекта:	М.Касимов.
Год разработки:	2021 год.

1. ОСНОВАНИЕ ДЛЯ РАЗРАБОТКИ РАБОЧЕГО ПРОЕКТА:

- 1.1 Письмо-заказ.
- 1.2. Действующая на территории Республики Узбекистан сметно-нормативная база.
- 1.3. Дефектный акт.

2. МАТЕРИАЛЫ, ПРЕДСТАВЛЕННЫЕ НА РАССМОТРЕНИЕ:

- 2.1. Книга 1. Сметная документация:
 - Структура прямых и прочих затрат.
 - Локальные ресурсные ведомости и ведомости потребных ресурсов.
 - Дефектный акт.

3. СМЕТНАЯ ЧАСТЬ.

Расчетная стоимость объекта «Текущий ремонт жилых домов №52, №48 в МСГ **З. М. Бобур** по ул. **А. Кодирий** г. **Ферганы Ферганской области**» определена в соответствии с постановлением Кабинета Министров Республики Узбекистан за № 261 от 11 июня 2003 года «О переходе на договорные текущие цены при реализации инвестиционных проектов, осуществляемых за счет централизованных капитальных вложений», постановлением Кабинетом Министров от 12 мая 2004 года №226 «О внесении изменения в некоторые решения Правительства Республики Узбекистан» и правилами определения стоимости строительства в договорных текущих ценах – ШНК 4.01.16-09. В основе расчета использован «Ресурсный метод».

Прямые затраты подрядчика	181991,1	тысяч сум
Прочие расходы и затраты подрядчика	27468,4	тысяч сум
Прочие затраты и расходы заказчика	11374,4	тысяч сум
Транспортно-заготовительные расходы	7%	
Коэффициент риска	0%	

4. ЗАМЕЧАНИЯ И ПРЕДЛОЖЕНИЯ ЭКСПЕРТИЗЫ:

- 4.1. В прочих затратах подрядчика удельный вес «Прочих затрат» определен в размере 15,39 %, согласно письма ИК «Служба единого заказчика» Ферганской области.
- 4.2. Заработная плата рабочих-строителей составляет 12448,68 сум чел/час с учетом соц.страха, согласно письма ИК «Служба единого заказчика» Ферганской области.
- 4.3. Транспортные и заготовительно-складские расходы на стройматериалы приняты 3%.
- 4.4. Исключены заготовительно-складские расходы.
- 4.5. По статье «Затраты на эксплуатацию машин и механизмов» исключена стоимость бортовых автомобилей.
- 4.6. Заявленные затраты на строительные материалы, изделия и конструкции уточнены согласно «Каталога текущих цен на строительные материально-технические ресурсы, применяемые в строительном производстве Республики Узбекистан» за 2-й квартал 2021 года, выпускаемый Центром по экономическому реформированию и ценообразованию в строительстве Госкомитета Республики Узбекистан по архитектуре и строительству:
 - смесь сухая гипсовая приняты по цене 1050,0 тысяч сум за 1тн,
 - светильники LED 9w приняты по цене 36,0 тысяч сум за 1шт.
- 4.7. В результате экспертизы заявленная расчетная стоимость в сумме **253023,6** тысяч сумм снизилась на **8533,0** тысяч сумм и определена в сумме **244490,6** тысяч сумм с НДС, в том числе затраты заказчика **10991,5** тысяч сумм.

ВЫВОДЫ:

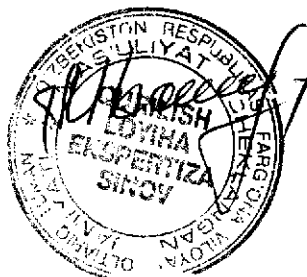
ООО «Курилиш лойиха экспертиза синов» рассмотрев представленный рабочий проект: «Текущий ремонт жилых домов №52, №48 в МСГ З. М. Бобур по ул. А. Кодирий г. Ферганы Ферганской области» *Рекомендует к утверждению со следующими показателями в текущих ценах:*

(тысяч сум)

<i>Наименование статей затрат</i>	<i>Заявленная стоимость</i>	<i>Рекомендуемая стоимость</i>
Строительные материалы и изделия с учетом транспортно-заготовительных расходов	108707,0	103142,5
Эксплуатация машины и механизмы	557,4	50,2
Кабельно-проводниковая продукция	785,1	769,9
Оборудования	3508,8	3468,0
Затраты на основную зарплату с учетом соц.страха	68432,8	68432,8
Итого прямых затрат	181991,1	175863,4
Прочие затраты подрядчика	27468,4	26531,6
Страхование объекта	670,3	647,7
Коэффициент риска	0	0
Всего стоимость строительства без НДС без затрат заказчика	210129,8	203042,7
Всего стоимость строительства с НДС без затрат заказчика	241649,2	233499,1
Затраты заказчика	11374,4	10991,5
Всего стоимость строительства с НДС и с затратами заказчика	253023,6	244490,6

Примечание: В условиях рыночных отношений «Экспертное заключение...» имеет рекомендательный характер и используется для предварительных переговоров или для использования при проведение конкурсных торгов и не является основанием для договора подряда или взаиморасчетов между сторонами. Окончательное решение принимает заказчик по согласованию с подрядчиком.

Эксперт:



Б.Мирзарахимов

2021

ЧАСТНОЕ ПРЕДПРИЯТИЕ «QURILISH MOLIYA SERVIS»

Лицензия № АЛ-000342 Минстроя РУз от 18.11.2019 г.

150900, Ферганская область город Куvasай ул. У. Носир 14

[РАБОЧИЙ ПРОЕКТ]

ОБЪЕКТ: ТЕКУЩИЙ РЕМОНТ В ЖИЛЫХ ДОМОВ №52, №48
В МСГ З.М.БОБУР ПО УЛ. А.КОДИРИЙ Г. ФЕРГАНЫ
ФЕРГАНСКОЙ ОБЛАСТИ
3-ЭТАП (ЛОТ №6)

Сметная документация в текущих ценах

Рекомендуемая стоимость объекта

Книга

Пояснительная записка

Структура прямых и прочих затрат

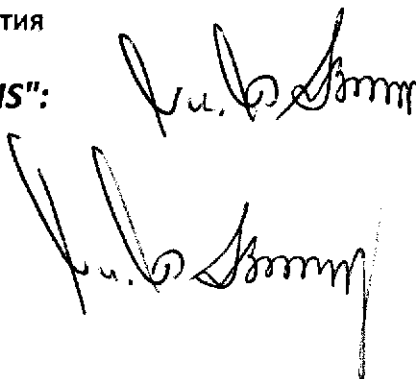
Локальные ресурсные ведомости

Ведомости потребных ресурсов

/ Директор частного предприятия

"QURILISH MOLIYA SERVIS":

Г.И.П.



К.Р. ТАШБАЛТАЕВ

М. А. КАСИМОВ

ПОЯСНИТЕЛЬНАЯ ЗАПИСКА

ОПРЕДЕЛЕНИЕ СТАРТОВОЙ СТОИМОСТИ ОБЪЕКТА

БЮДЖЕТНЫЙ РЕМОНТ В ЖИЛЫХ ДОМАХ №52, №48 В МСГ З.М.БОБУР ПО УЛ. А.КОДИРИЙ Г. ФЕРГАНЫ ФЕРГАНСКОЙ ОБЛАСТИ 3-ЭТАП (ЛОТ №6)"

Стартовая стоимость строительства определена в соответствии с Постановлением Кабинета Министров от 11.06.2003 года № 261 «О переходе на договорные текущие цены при реализации инвестиционных проектов, осуществляемых за счет централизованных капитальных вложений» и изменениями в соответствии с Постановлением Кабинета Министров от 12.05.2004 года N 226.

Стоимость строительства объекта рассчитывается по ресурсному методу на основании ШНК 1.03.01-03. Стартовая стоимость строительства объектов является ориентиром при проведении конкурсных торгов и не может служить основанием для заключения договора подряда. Расчет стартовой стоимости в текущих ценах производится по формуле:

$$Ц = (Сзп + Сэм + См + Зо + Стр + Пп + Пз + Ср) \times Кр, \text{ где:}$$

Сзп - затраты на основную зарплату с учетом начислений на социальное страхование;

Сэм - затраты на эксплуатацию машин и механизмов;

См - затраты на строительные материалы, изделия и конструкции;

Стр - затраты на транспортные расходы;

Пп - прочие затраты подрядчика;

Пз - прочие затраты заказчика;

Зо — затраты на оборудование

Ср - затраты на страхование строительства объектов;

Кр - коэффициент риска;

I. Затраты на заработную плату;

использованы ШНК 4.02.70-05, приложения-2: "коэффициенты к нормам затрат труда рабочих строителей, затратам труда машинистов, времени использования строительных машин, для учёта влияния условий производства работ предусмотренных проектами" пункт 1. применён коэффициент 1,2

Определяются путем умножения трудозатрат рабочих-строителей на текущую стоимость 1 человеко-часа (в сумах) на коэффициент, учитывающий размер отчисления на социальное страхование по формуле:

$$Сзп = \text{Траб} \times Сч \times Ксс,$$

где:

Траб - трудозатраты рабочих-строителей, определяемые в составе ресурсных смет;

Сч - среднечасовая заработная плата рабочих-строителей, исчисляется исходя из уровня

среднестатистической месячной заработной платы строителей по региону;

Ксс - коэффициент, учитывающий размер отчислений на социальное страхование.

Исчисление среднечасовой заработной платы производится по формуле:

$$Сч = Змс : \Phi,$$

где:

Змс - среднечасовая заработная плата рабочих-строителей по региону;

Φ - среднemesячный фонд рабочего времени в часах по данным Министерства труда и социальной защиты населения Республики Узбекистан.

Среднегодовая заработная плата строителей по региону в расчете на месяц,) определенная на основе статистических данных за предыдущие 12 месяцев,

а часовая ставка по данным Минтруда равной 168,83 часов в месяц на 2020 год

Трудозатраты определены в соответствии с ресурсной сметой/час;

Всего заработная плата рабочих-строителей в текущих ценах с отчислениями на социальное страхование в размере 12%

II. Затраты на эксплуатацию машин и механизмов

Стоимость затрат на эксплуатацию машин и механизмов при определении стоимости строительства объекта принимается по текущим ценам исходя из нормативной потребности в машино-часах по ресурсной смете и среднесложившейся по региону цены машино-часа соответствующего вида машин по формуле:

$$C_{эм} = ЭМ \times Ц_{пр},$$

ЭМ - объем эксплуатации машин и механизмов в часах;

Ц_{пр} - текущие цены на эксплуатацию машин и механизмов в час/сум.

Стоимость затрат на эксплуатацию машин и механизмов определена в соответствии с ресурсной сметой.

I. Затраты на приобретение строительных материалов, изделий и конструкций

Затраты на приобретение строительных материалов, изделий и конструкций определены на основе фактических показателей в соответствии с ресурсной сметы, разработанной в составе общего проекта с применением средних текущих цен на материально-технические ресурсы, применяемые в строительном производстве Республики Узбекистан и в данном регионе, по формуле:

$$C_{м} = C_{м1} + C_{м2} + C_{м3} + \dots + C_{мп}, \text{ где:}$$

C_{м1}, C_{м2}, C_{м3}, C_{мп} - стоимость отдельных видов строительных материалов и конструкций

$$C_{мп} = N \times Ц_{ср},$$

N - количество отдельного вида строительного материала (изделия, конструкции), требуемого для строительства объекта;

Ц_{ср} - средняя цена на единицу строительного материала (изделия, конструкции).

Стоимость строительных материалов (взято из ресурсной сметы)

Стоимость строительных материалов учтена без НДС.

II. Прочие затраты подрядчика

Прочие затраты подрядчика принимаются в соответствии с данными подрядчика или заказчика в 15,39 % от суммы прямых затрат.

III. Прочие затрат заказчика

Прочие затраты заказчика (ПЗз) (затраты на разработку проекта и экспертизу проекта, стоимость разработки рабочей документации и изыскательских работ, содержание технического и авторского надзора, затрат на отведения земель, выплаты компенсаций, проведение конкурсных торгов и т.п.) в соответствии с данными заказчика.

IV. Транспортные расходы

Транспортные расходы определены по данным заказчика в % от стоимости материалов, конструкций и оборудования.

Транспортные расходы определены по данным заказчика

На кабельно-проводниковой продукции в размере - до 1,5 %

Материальных материалов в размере - до 2,0 %

Основных строительных материалов, изделий и конструкций в размере - 5,0 %

Оборудования в размере - до 2,0 %

Заготовительно-складские расходы:

На строительные материалы, изделия и конструкции в размере - до 2,0 %

Монтажно-конструктивные в размере - до 0,75 %

Оборудования в размере - до 1,2 %

V. Коэффициент риска принят K_р = 1 %

Всего рекомендуемая стоимость в текущих ценах с НДС и затратами заказчика составляет 253 023 644 сум

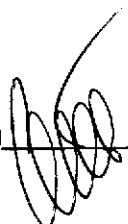
Составит:

Структура прямых и прочих затрат

объект: ТЕКУЩИЙ РЕМОНТ В ЖИЛЫХ ДОМАХ №52, №48 В МСГ З.М.БОБУР ПО УЛ. А.КОДИРИЙ Г. ФЕРГАНЫ ФЕРГАНСКОЙ ОБЛАСТИ 3-ЭТАП (ЛОТ №6)

№ п/п	Наименование затрат	Стоимость (сум)
1	Затраты на эксплуатацию строительных машин и механизмов	557 374
2	Затраты на строительные материалы, изделия и детали с учетом заготовительно-складских расходов и транспортных - 7 %	108 707 020
3	Затраты на металлоконструкция с учетом заготовительно-складских расходов и транспортных -5,75 %	
4	Затраты на кабельно проводниковую продукцию с учетом заготовительно-складских расходов и транспортных-3,5%	785 099
5	Затраты на оборудование, мебель и инвентарь с учетом заготовительно-складских расходов и транспортных -3,2 %	3 508 800
6	Основная заработная плата рабочих-строителей :	61 100 678
6.1	Количество рабочих часов в месяц на 201__г-168,83 час (по данным Госстат)	
6.2	Среднегодовая заработная плата рабочих-строителей в расчете на месяц по Ферганской области- (Госстат Республики Узбекистан)	
6.3	Среднечасовая ставка оплаты труда (_____ сум/ч)	
6.4	Затраты труда рабочих-строителей- 5 497,191 чел/ч	
6.5	Расчетные данные (11 114,89 сум/ч x 5 497,191 чел/ч)	
7	Отчисление на социальное страхование (12 % от основной зар. платы)	7 332 081
8	Итого прямых затрат:	181 991 053
9	Прочие затраты и расходы подрядчика 15,39 % от суммы прямых затрат согласно мониторинга рынка строительно-подрядных работ и бюллетеня ГКАС Руз	27 468 419
10	Прочие затраты и расходы заказчика	
10.1	Затраты на разработку проектно-сметной документации	8 189 597
10.2	АПЗ	
10.3	Затраты на экспертизу ПСД	1 637 919
10.4	Затраты на содержание заказчика (0,8% от итогов прямых затрат) (.....x0,8:100)	1 455 928
10.5	Затраты на содержание ГАСН (0,05% от итогов прямых затрат (.....x0,1:100)	90 996
	Итого затрат с п.1 по п.8	209 459 471
11	Затраты на страхование строительных объектов (0,4% от страховой суммы- 80% от полной стоимости объекта-Постановление КМР. Узб. От 20.12.1999г. За №532	670 270
12	Коэффициент риска (1% от стоимости строительства объекта, без учета страхования строительных рисков в соответствии с приложением №1 к Постановлению КМР Узб.от 15.12.2003г за №547 "Об основных параметрах макроэкономических показателей на 2004г. и мерах по усилению контроля за их исполнением (.....x1:100)	0
13	Итого стоимость строительства в текущих ценах без НДС	210 129 742
14	НДС-15%	31 519 461
15	Итого стоимость строительства в текущих ценах с НДС	241 649 203
16	Итого прочие затраты заказчика	11 374 441
17	Итого стоимость строительства в текущих ценах с НДС и прочими затратами заказчика	253 023 644

СОСТАВИЛ _____



по объекту: ТЕКУЩИЙ РЕМОНТ В ЖИЛЫХ ДОМОВ №52, №48 В МСГ З.М.БОБУР ПО УЛ. А.КОДИРИЙ Г. ФЕРГАНЫ ФЕРГАНСКОЙ ОБЛАСТИ

№	Наименование объекта	строит.машины и механизмы	Строит.материалы и изделия, сум (с учетом складских 2 % и транспортных 5 %)	Металлоконструкция, сум (с учетом складских и транспортных 5,75 %)	Кабельно-проводниковая продукция (с учетом складских 2 % и транспортных 1,6 %)	Оборудование, сум (с учетом складских 1,2% и транспортных 2 %)	Основная з/пл, сум среднечасовая ставка оплаты труда 11114,89 сум/ч	Начисление соцстрах 12% сум	Итого прямых затрат сум	Затраты подрядчика 15,39 % от суммы прямых затрат	Всего
1	ЖИЛОЙ ДОМ №52 В МСГ З.М.БОБУР ПО УЛ. А.КОДИРИЙ	279 022	57 705 646	0	339 066	1 754 400	30 818 577	3 698 229	94 594 940	14 288 159	108 883 099
2	ЖИЛОЙ ДОМ №48 В МСГ З.М.БОБУР ПО УЛ. А.КОДИРИЙ	278 352	51 001 374	0	446 033	1 754 400	30 282 101	3 633 852	87 396 112	13 180 260	100 576 372
ИТОГО:		557 374	108 707 020	0	785 099	3 508 800	61 100 678	7 332 081	181 991 053	27 468 419	209 459 471

СОСТАВИЛ:

ПРОВЕРИЛ:

ЛОКАЛЬНАЯ РЕСУРСНАЯ ВЕДОМОСТЬ

ЖИЛОЙ ДОМ №52 ПО УЛ. А. КОДИРИЙ

НОВАЯ ДЕФЕКТНЫЙ АКТ

№	ОБОСНОВАНИЕ	НАИМЕНОВАНИЕ РАБОТ И РЕСУРСОВ	ЕД.ИЗМ	КОЛ-ВО	
				НА ЕДИНИЦУ	ПО ПРОЕКТУ
РАЗДЕЛ 1: ЖИЛОЙ ДОМ №52 ПО УЛ. А. КОДИРИЙ					
РАЗДЕЛ 2: ОБЩЕСТРОИТЕЛЬНЫЕ РАБОТЫ 6-Х ПОДЪЕЗДОВ 5 ЭТАЖНЫЙ					
1	E12-1-21-1 ШНК.ДОП.1	УСТРОЙСТВО КРОВЕЛЬ ПЛОСКИХ ИЗ БИТУМНО-ПОЛИМЕРНОГО НАПЛАВЛЯЕМОГО РУЛОННОГО МАТЕРИАЛА НА МАСТИКЕ ОДИН СЛОЙ НАКРЫВОЧНЫЙ	100М2	0,6	
1.1	00001	ЗАТРАТЫ ТРУДА РАБОЧИХ-СТРОИТЕЛЕЙ	ЧЕЛ-Ч	75,07	45,042
1.2	00429	ГОРЕЛКИ ГАЗОПЛАМЕННЫЕ	МАШ-Ч	15,16	9,096
1.3	02509	АВТОМОБИЛИ БОРТОВЫЕ ГРУЗОПОДЪЕМНОСТЬЮ ДО 5 Т	МАШ-Ч	0,24	0,144
1.4	32136	МАСТИКА БИТУМНО-ПОЛИМЕРНАЯ	Т	0,05	0,03
1.5	45077	ПРОПАН-БУТАН, СМЕСЬ ТЕХНИЧЕСКАЯ	КГ	30	18
2	C111-9018	БИТУМНО-ПОЛИМЕРНЫЙ РУЛОННЫЙ МАТЕРИАЛ "ПОЛИИЗОЛ" ПОКРЫТАЯ ФОЛЬГОЙ К=1,25	М2	75	
3	E56-2-2	СНЯТИЕ ОКОННЫХ ПЕРЕПЛЕТОВ: ОСТЕКЛЕННЫХ	100М2	0,4032	
3.1	00001	ЗАТРАТЫ ТРУДА РАБОЧИХ-СТРОИТЕЛЕЙ	ЧЕЛ-Ч	46,11	18,591552
3.2	99999	МУСОР СТРОИТЕЛЬНЫЙ	Т	3,42	1,378944
4	E56-1-4 ШНК.ДОП.5	ДЕМОНТАЖ ОКОННЫХ КОРОБОК: В КАМЕННЫХ СТЕНАХ С ОТБИВКОЙ ШТУКАТУРКИ В ОТКОСАХ	100ШТ	0,56	
4.1	00001	ЗАТРАТЫ ТРУДА РАБОЧИХ-СТРОИТЕЛЕЙ	ЧЕЛ-Ч	129,29	72,4024
4.2	02831	МОЛОТКИ ОТБойНЫЕ ЭЛЕКТРИЧЕСКИЕ	МАШ-Ч	3,45	1,932
4.3	99999	МУСОР СТРОИТЕЛЬНЫЙ	Т	10,66	5,9696
5	E10-1-36-1 ШНК.ДОП.11	УСТАНОВКА ОКОННЫХ БЛОКОВ ИЗ АЛЮМИНИЕВЫХ ПРОФИЛЕЙ	100М2	0,4032	
5.1	00001	ЗАТРАТЫ ТРУДА РАБОЧИХ-СТРОИТЕЛЕЙ	ЧЕЛ-Ч	161,82	65,245824
5.2	02209	ШУРУПОВЕРТЫ СТРОИТЕЛЬНО-МОНТАЖНЫЕ	МАШ-Ч	9,52	3,838464
5.3	02509	АВТОМОБИЛИ БОРТОВЫЕ ГРУЗОПОДЪЕМНОСТЬЮ ДО 5 Т	МАШ-Ч	2,22	0,895104
5.4	02875	ПЕРФОРАТОРЫ ЭЛЕКТРИЧЕСКИЕ	МАШ-Ч	14,65	5,90688
5.5	31478	ДЮБЕЛЬ-ПРОбКИ ДЛИНОЙ 65 ММ	ШТ	600	241,92
5.6	76853	ШУРУПЫ-САМОРЕЗЫ 35 ММ	КГ	2,2	0,88704
5.7	80625	ПЕНА МОНТАЖНАЯ (ГЕРМЕТИК ПЕНОПОЛИУРЕТАНОВЫЙ ТИПА МАКРОФЛЕКС, SOUDAL) ДЛЯ ГЕРМЕТИЗАЦИИ СТЫКОВ В БАЛЛОНЧИКЕ ЕМКОСТЬЮ 0,75 Л	ШТ	17	6,8544
6	C123-78	КОНСТРУКЦИИ ОКОННЫХ БЛОКОВ ИЗ АЛЮМИНИЕВЫХ ПРОФИЛЕЙ /ФРАМУГА/	М2	40,32	
7	E62-41-1	ОЧИСТКА СТЕН И ПОТОЛКОВ ВРУЧНУЮ	100М2	15,6	
7.1	00001	ЗАТРАТЫ ТРУДА РАБОЧИХ-СТРОИТЕЛЕЙ	ЧЕЛ-Ч	20,8	324,48
8	E15-2-19-7	СПЛОШНОЕ ВЫРАВНИВАНИЕ ПОВЕРХНОСТЕЙ ИЗ СУХИХ РАСТВОРНЫХ СМЕСЕЙ СТЕН	100М2	11,1	
8.1	00001	ЗАТРАТЫ ТРУДА РАБОЧИХ-СТРОИТЕЛЕЙ	ЧЕЛ-Ч	56	621,6
8.2	09219	ВОДА	М3	0,63	6,993
8.3	12373	СМЕСЬ СУХАЯ ГИПСОВАЯ	Т	0,1	1,11
9	E15-2-19-8	СПЛОШНОЕ ВЫРАВНИВАНИЕ ПОВЕРХНОСТЕЙ ПОТОЛКОВ ИЗ СУХИХ РАСТВОРНЫХ СМЕСЕЙ	100М2	4,5	
9.1	00001	ЗАТРАТЫ ТРУДА РАБОЧИХ-СТРОИТЕЛЕЙ	ЧЕЛ-Ч	68,1	306,45
9.2	12373	СМЕСЬ СУХАЯ ГИПСОВАЯ	Т	0,12	0,54
10	E15-4-5-4	ОКРАСКА ПОЛИВИНИЛАЦЕТАТНЫМИ ВОДОЭМУЛЬСИОННЫМИ СОСТАВАМИ УЛУЧШЕННАЯ ПО ШТУКАТУРКЕ ПОТОЛКОВ	100М2	4,5	

10.1	00001	ЗАТРАТЫ ТРУДА РАБОЧИХ-СТРОИТЕЛЕЙ	ЧЕЛ-Ч	53,9	242,55
10.2	02499	АВТОМОБИЛИ БОРТОВЫЕ ГРУЗОПОДЪЕМНОСТЬЮ ДО 5 Т	МАШ-Ч	0,16	0,72
10.3	31054	КРАСКИ ВОДОЭМУЛЬСИОННЫЕ	Т	0,069	0,3105
10.4	35538	ШКУРКА ШЛИФОВАЛЬНАЯ ДВУХСЛОЙНАЯ С ЗЕРНИСТОСТЬЮ 40/25	М2	0,84	3,78
10.5	44059	ВЕТОШЬ	КГ	0,31	1,395
10	E15-4-5-3	ОКРАСКА ПОЛИВИНИЛАЦЕТАТНЫМИ ВОДОЭМУЛЬСИОННЫМИ СОСТАВАМИ УЛУЧШЕННАЯ ПО ШТУКАТУРКЕ СТЕН	100М2	5,55	
11.1	00001	ЗАТРАТЫ ТРУДА РАБОЧИХ-СТРОИТЕЛЕЙ	ЧЕЛ-Ч	42,9	238,095
11.2	02499	АВТОМОБИЛИ БОРТОВЫЕ ГРУЗОПОДЪЕМНОСТЬЮ ДО 5 Т	МАШ-Ч	0,15	0,8325
11.3	31054	КРАСКИ ВОДОЭМУЛЬСИОННЫЕ	Т	0,063	0,34965
11.4	35538	ШКУРКА ШЛИФОВАЛЬНАЯ ДВУХСЛОЙНАЯ С ЗЕРНИСТОСТЬЮ 40/25	М2	0,84	4,662
11.5	44059	ВЕТОШЬ	КГ	0,31	1,7205
11	E15-4-25-8	УЛУЧШЕННАЯ ОКРАСКА МАСЛЯНЫМИ СОСТАВАМИ ПО ШТУКАТУРКЕ СТЕН	100М2	5,55	
12.1	00001	ЗАТРАТЫ ТРУДА РАБОЧИХ-СТРОИТЕЛЕЙ	ЧЕЛ-Ч	51,01	283,1055
12.2	02499	АВТОМОБИЛИ БОРТОВЫЕ ГРУЗОПОДЪЕМНОСТЬЮ ДО 5 Т	МАШ-Ч	0,11	0,6105
12.3	31066	КРАСКИ МАСЛЯНЫЕ ГОТОВЫЕ К ПРИМЕНЕНИЮ ДЛЯ ВНУТРЕННИХ РАБОТ	Т	0,01837	0,1019535
12.4	31440	ГРУНТОВКИ МАСЛЯНЫЕ, ГОТОВЫЕ К ПРИМЕНЕНИЮ	Т	0,0075	0,041625
12.5	35538	ШКУРКА ШЛИФОВАЛЬНАЯ ДВУХСЛОЙНАЯ С ЗЕРНИСТОСТЬЮ 40/25	М2	0,84	4,662
12.6	44059	ВЕТОШЬ	КГ	0,31	1,7205
12	E15-4-26-3	МАСЛЯННАЯ ОКРАСКА ПОЛОВ ЛЕСТНИЧНЫХ МАРШЕЙ	100М2	1,25199	
13.1	00001	ЗАТРАТЫ ТРУДА РАБОЧИХ-СТРОИТЕЛЕЙ	ЧЕЛ-Ч	77,44	96,9541056
13.2	02499	АВТОМОБИЛИ БОРТОВЫЕ ГРУЗОПОДЪЕМНОСТЬЮ ДО 5 Т	МАШ-Ч	0,15	0,1877985
13.3	31066	КРАСКИ МАСЛЯНЫЕ ГОТОВЫЕ К ПРИМЕНЕНИЮ ДЛЯ ВНУТРЕННИХ РАБОТ	Т	0,0255	0,031925745
13.4	44059	ВЕТОШЬ	КГ	0,36	0,4507164
13	E15-4-30-2	МАСЛЯННАЯ ОКРАСКА МЕТАЛЛИЧЕСКИХ ЩИТОВ	100М2	0,27	
14.1	00001	ЗАТРАТЫ ТРУДА РАБОЧИХ-СТРОИТЕЛЕЙ	ЧЕЛ-Ч	12,21	3,2967
14.2	02499	АВТОМОБИЛИ БОРТОВЫЕ ГРУЗОПОДЪЕМНОСТЬЮ ДО 5 Т	МАШ-Ч	0,03	0,0081
14.3	31066	КРАСКИ МАСЛЯНЫЕ ГОТОВЫЕ К ПРИМЕНЕНИЮ ДЛЯ ВНУТРЕННИХ РАБОТ	Т	0,0273	0,007371
14.4	44059	ВЕТОШЬ	КГ	0,1	0,027
14	E15-4-30-4	МАСЛЯННАЯ ОКРАСКА МЕТАЛЛИЧЕСКИХ РЕШЕТОК ПЕРИЛ, МЕТАЛЛИЧЕСКОЙ ЛЕСТНИЦЫ	100М2	1,2375	
15.1	00001	ЗАТРАТЫ ТРУДА РАБОЧИХ-СТРОИТЕЛЕЙ	ЧЕЛ-Ч	71,06	87,93675
15.2	02499	АВТОМОБИЛИ БОРТОВЫЕ ГРУЗОПОДЪЕМНОСТЬЮ ДО 5 Т	МАШ-Ч	0,03	0,037125
15.3	31066	КРАСКИ МАСЛЯНЫЕ ГОТОВЫЕ К ПРИМЕНЕНИЮ ДЛЯ ВНУТРЕННИХ РАБОТ	Т	0,0246	0,0304425
15.4	44059	ВЕТОШЬ	КГ	0,3	0,37125
15	E15-4-30-2	МАСЛЯННАЯ ОКРАСКА МЕТАЛЛИЧЕСКИХ ДВЕРЕЙ	100М2	0,225	
16.1	00001	ЗАТРАТЫ ТРУДА РАБОЧИХ-СТРОИТЕЛЕЙ	ЧЕЛ-Ч	12,21	2,74725
16.2	02499	АВТОМОБИЛИ БОРТОВЫЕ ГРУЗОПОДЪЕМНОСТЬЮ ДО 5 Т	МАШ-Ч	0,03	0,00675
16.3	31066	КРАСКИ МАСЛЯНЫЕ ГОТОВЫЕ К ПРИМЕНЕНИЮ ДЛЯ ВНУТРЕННИХ РАБОТ	Т	0,0273	0,0061425
16.4	44059	ВЕТОШЬ	КГ	0,1	0,0225
РАЗДЕЛ 3: КОЗЫРЕК					
17	E12-3-1-1 ШНК.ДОП.2	УСТРОЙСТВО КРОВЕЛЬ ИЗ КРАШЕННОГО ПРОФНАСТИЛА ПО ДЕРЕВЯННОЙ ОБРЕШЕТКЕ: ПРОСТЫЕ	100М2	0,72	
17.1	00001	ЗАТРАТЫ ТРУДА РАБОЧИХ-СТРОИТЕЛЕЙ	ЧЕЛ-Ч	94,01	67,6872
17.2	01523	ПИЛА ДИСКОВАЯ ЭЛЕКТРИЧЕСКАЯ	М-ЧАС	0,06	0,0432

19.2	02509	АВТОМОБИЛИ БОРТОВЫЕ ГРУЗОПОДЪЕМНОСТЬЮ ДО 5 Т	МАШ-Ч	0,13	0,0936
19.3	20110	ВИНТЫ САМОНАРЕЗАЮЩИЕ 4,8X35 ММ	ШТ	608	437,76
19.4	20002	ПОКОВКИ	Т	0,039	0,02808
19.5	30391	ГВОЗДИ СТРОИТЕЛЬНЫЕ С ПЛОСКОЙ ГОЛОВКОЙ 1,8X60 ММ	Т	0,0112	0,008064
19.6	57528	БРУСКИ 2 СОРТА 50 ММ	М3	0,79	0,5688
19.7	ПРОФНАСТИЛ	ПРОФНАСТИЛЬ КРАШЕННЫЙ 0,4ММ К=1,1	М2	79,2	
19.8	E13-1-0-2	УСТРОЙСТВО ЖЕЛОБОВ ПОДВЕСНЫХ	100М	0,66	
19.9	00001	ЗАТРАТЫ ТРУДА РАБОЧИХ-СТРОИТЕЛЕЙ	ЧЕЛ-Ч	31,41	20,7306
19.10	02509	АВТОМОБИЛИ БОРТОВЫЕ ГРУЗОПОДЪЕМНОСТЬЮ ДО 5 Т	МАШ-Ч	0,09	0,0594
19.11	30393	ГВОЗДИ ПРОВОЛОЧНЫЕ ОЦИНКОВАННЫЕ ДЛЯ АСБЕСТОЦЕМЕНТНОЙ КРОВЛИ 4,5X120 ММ	Т	0,0038	0,002508
20	C1010-3001	ЕВРО ЖЕЛОБ ЛОТОК	М	66	
20.1	E13-1-0-6	НАВЕСКА ВОДОСТОЧНЫХ ТРУБ ПО СТЕНАМ ИЗ БЕТОНА, ДИАМЕТРОМ ДО:140 ММ	100М	0,24	
20.2	00001	ЗАТРАТЫ ТРУДА РАБОЧИХ-СТРОИТЕЛЕЙ	ЧЕЛ-Ч	63	15,12
21.1	02509	АВТОМОБИЛИ БОРТОВЫЕ ГРУЗОПОДЪЕМНОСТЬЮ ДО 5 Т	МАШ-Ч	0,43	0,1032
21.2	32522	ПРОВОЛОКА КАНАТНАЯ ОЦИНКОВАННАЯ ДИАМЕТРОМ 3 ММ	Т	0,0003	0,000072
21.3	47801	ТРУБЫ ВОДОСТОЧНЫЕ	М	113	27,12
РАЗДЕЛ 4:КАНАЛИЗАЦИЯ					
22	E05-2-2	РАЗБОРКА ТРУБОПРОВОДОВ ИЗ ЧУГУННЫХ КАНАЛИЗАЦИОННЫХ ТРУБ ДИАМЕТРОМ: 100 ММ	100М	1	
22.1	00001	ЗАТРАТЫ ТРУДА РАБОЧИХ-СТРОИТЕЛЕЙ	ЧЕЛ-Ч	85,3	85,3
22.2	99997	СТРОИТЕЛЬНЫЙ МУСОР И МАССА ВОЗВРАТНЫХ МАТЕРИАЛОВ	Т	1,34	1,34
23	E16-4-1-2	ПРОКЛАДКА ТРУБОПРОВОДОВ КАНАЛИЗАЦИИ ИЗ ПОЛИЭТИЛЕНОВЫХ ТРУБ ВЫСОКОЙ ПЛОТНОСТИ ДИАМЕТРОМ 100 ММ	100М	1	
23.1	00001	ЗАТРАТЫ ТРУДА РАБОЧИХ-СТРОИТЕЛЕЙ	ЧЕЛ-Ч	61,6	61,6
23.2	02509	АВТОМОБИЛИ БОРТОВЫЕ ГРУЗОПОДЪЕМНОСТЬЮ ДО 5 Т	МАШ-Ч	0,22	0,22
23.3	09219	ВОДА	М3	1,57	1,57
23.4	63809	ТРУБОПРОВОДЫ КАНАЛИЗАЦИИ ИЗ ПОЛИЭТИЛЕНОВЫХ ТРУБ ВЫСОКОЙ ПЛОТНОСТИ С ГИЛЬЗАМИ, ДИАМЕТРОМ 100 ММ	М	99,8	99,8
24	C113-1205	ПОЛУОТВОД И ОТВОД ПЛАСТИКОВЫЙ КАНАЛИЗАЦИОННЫЙ Д=100ММ	ШТ	16	
25	C113-1206	ТРОЙНИК КАНАЛИЗАЦИОННЫЙ ПЛАСТИКОВЫЙ Д=100ММ	ШТ	28	
26	C113-1207	РЕВИЗИЯ КАНАЛИЗАЦИОННАЯ Д=100ММ	ШТ	10	
27	C113-1208	ТРОЙНИК У-ОБРАЗКА ПЛАСТИКОВЫЙ КАНАЛИЗАЦИОННЫЙ Д=100ММ	ШТ	4	
28	C113-1209	МУФТА ПЛАСТИКОВАЯ КАНАЛИЗАЦИОННАЯ Д=100ММ	ШТ	18	
29	C113-1210	КРЕСТОВИНА КАНАЛИЗАЦИОННАЯ ПЛАСТИКОВАЯ Д=100ММ	ШТ	2	
30	C113-1211	ЗАГЛУШКА ПЛАСТИКОВАЯ Д=100ММ	ШТ	12	
31	C113-725	ГЕРМЕТИК	ШТ	5	
РАЗДЕЛ 5:ЭЛЕКТРОСНАБЖЕНИЕ					
32	ЦВ-2-403-3	ПРОВОД В ЗАЩИТНОЙ ОБОЛОЧКЕ ИЛИ КАБЕЛЬ ДВУХ-ТРЕХЖИЛЬНЫЕ ПОД ШТУКАТУРКУ ПО СТЕНАМ ИЛИ В БОРОЗДАХ	100М	1,68	
32.1	00001	ЗАТРАТЫ ТРУДА РАБОЧИХ-СТРОИТЕЛЕЙ	ЧЕЛ-Ч	37	62,16
32.2	02510	АВТОМОБИЛИ БОРТОВЫЕ ГРУЗОПОДЪЕМНОСТЬЮ ДО 8 Т	МАШ-Ч	0,03	0,0504
32.3	30475	ДЮБЕЛИ	КГ	1,8	3,024
32.4	30479	ГВОЗДЬ УСИЛЕННЫЙ	КГ	1,3	2,184
33	C157-281	ПРОВОДА ДЛЯ ЭЛЕКТРОУСТАНОВОК НА НАПРЯЖЕНИЕ ДО 600В С АЛЮМИНИЕВЫМИ ЖИЛАМИ МАРКИ АППВ С ЧИСЛОМ ЖИЛ И СЕЧ. 2X2,5 ММ2	1000М	0,168	

38	00001	МОНТАЖ СВЕТИЛЬНИКОВ	100ШТ	0,3	
38.1	00001	ЗАТРАТЫ ТРУДА РАБОЧИХ-СТРОИТЕЛЕЙ	ЧЕЛ-Ч	88,3	26,49
38.2	00521	ДРЕЛИ ЭЛЕКТРИЧЕСКИЕ	МАШ-Ч	25,6	7,68
38.3	02510	АВТОМОБИЛИ БОРТОВЫЕ ГРУЗОПОДЪЕМНОСТЬЮ ДО 8 Т	МАШ-Ч	1,36	0,408
38.4	30320	ВИНТЫ С ПОЛУКРУГЛОЙ ГОЛОВКОЙ ДЛИНОЙ 50 ММ	Т	0,00306	0,000918
38.5	30434	ДЮБЕЛИ РАСПОРНЫЕ	100ШТ	4,08	1,224
38.6	92117	СТЕКЛОЛЕНТА ЛИПКАЯ ИЗОЛЯЦИОННАЯ НА ПОЛИКАСИНОВОМ КОМПАУНДЕ МАРКИ ЛСЭПЛ, ШИРИНОЙ 20-30 ММ, ТОЛЩИНОЙ ОТ 0,14 ДО 0,19 ММ ВКЛЮЧИТЕЛЬНО	КГ	0,31	0,093
39	C1545-401	СВЕТИЛЬНИКИ ПОТОЛОЧНЫЕ С ЭНЕРГОСБЕРЕГАЮЩИМИ LED ЛАМПАМИ 9Вт	ШТ	30	
39	00001	МОНТАЖ ВЫКЛЮЧАТЕЛЕЙ	100ШТ	0,12	
39.1	00001	ЗАТРАТЫ ТРУДА РАБОЧИХ-СТРОИТЕЛЕЙ	ЧЕЛ-Ч	32,2	3,864
39.2	02510	АВТОМОБИЛИ БОРТОВЫЕ ГРУЗОПОДЪЕМНОСТЬЮ ДО 8 Т	МАШ-Ч	0,04	0,0048
39	C1002-63	ВЫКЛЮЧАТЕЛЬ ОДНОКЛАВИШНЫЙ ДЛЯ СКРЫТОЙ ПРОВОДКИ, ТИП С-1-86-10/220	ШТ	12	
39	00001	ПАТРОН СТЕННОЙ ИЛИ ПОТОЛОЧНЫЙ	100ШТ	0,12	
39.1	00001	ЗАТРАТЫ ТРУДА РАБОЧИХ-СТРОИТЕЛЕЙ	ЧЕЛ-Ч	58	6,96
39.2	00521	ДРЕЛИ ЭЛЕКТРИЧЕСКИЕ	МАШ-Ч	9,54	1,1448
39.3	02510	АВТОМОБИЛИ БОРТОВЫЕ ГРУЗОПОДЪЕМНОСТЬЮ ДО 8 Т	МАШ-Ч	0,12	0,0144
39.4	30434	ДЮБЕЛИ РАСПОРНЫЕ	100ШТ	1,51	0,1812
39	C119-63	ПАТРОНЫ С LED ЛАМПОЧКОЙ 15W	ШТ	12	
40	00001	МОНТАЖ ПРОЖЕКТОРОВ МОЩНОСТЬЮ ДО 500Вт	100ШТ	0,04	
40.1	00001	ЗАТРАТЫ ТРУДА РАБОЧИХ-СТРОИТЕЛЕЙ	ЧЕЛ-Ч	358	14,32
40.2	02510	АВТОМОБИЛИ БОРТОВЫЕ ГРУЗОПОДЪЕМНОСТЬЮ ДО 8 Т	МАШ-Ч	2,83	0,1132
40.3	30484	БОЛТЫ СТРОИТЕЛЬНЫЕ С ГАЙКАМИ И ШАЙБАМИ	КГ	38	1,52
40.4	30549	ПРОФИЛЬ МОНТАЖНЫЙ	ШТ	165	6,6
41	200130-30	СВЕТИЛЬНИК RCU COBRA LED COB LE042B 150W	ШТ	4	

Составил:

Проверил:

ЛОКАЛЬНАЯ РЕСУРСНАЯ ВЕДОМОСТЬ №2

ЖИЛОЙ ДОМ №48 ПО УЛ. А. КОДИРИЙ

ДЕФЕКТНЫЙ АКТ

Код	НАИМЕНОВАНИЕ РАБОТ И РЕСУРСОВ	ЕД.ИЗМ	КОЛ-ВО	
			НА ЕДИНИЦУ	ПО ПРОЕКТУ
РАЗДЕЛ 1: ЖИЛОЙ ДОМ №48 ПО УЛ. А. КОДИРИЙ				
РАЗДЕЛ 2: ОБЩЕСТРОИТЕЛЬНЫЕ РАБОТЫ 8-Х ПОДЪЕЗДОВ 4 ЭТАЖНЫЙ				
0103-2	СНЯТИЕ ОКОННЫХ ПЕРЕПЛЕТОВ: ОСТЕКЛЕННЫХ	100М2	0,518	
0001	ЗАТРАТЫ ТРУДА РАБОЧИХ-СТРОИТЕЛЕЙ	ЧЕЛ-Ч	46,11	23,88498
0000	МУСОР СТРОИТЕЛЬНЫЙ	Т	3,42	1,77156
0104-4	МОНТАЖ ОКОННЫХ КОРОБОК: В КАМЕННЫХ СТЕНАХ С ОТБИВКОЙ	100ШТ	0,72	
0000	ШТУКАТУРКИ В ОТКОСАХ			
0001	ЗАТРАТЫ ТРУДА РАБОЧИХ-СТРОИТЕЛЕЙ	ЧЕЛ-Ч	129,29	93,0888
0000	МОТОКИ ОТБОЙНЫЕ ЭЛЕКТРИЧЕСКИЕ	МАШ-Ч	3,45	2,484
0000	МУСОР СТРОИТЕЛЬНЫЙ	Т	10,66	7,6752
0104-30-4	УСТАНОВКА ОКОННЫХ БЛОКОВ ИЗ АЛЮМИНИЕВЫХ ПРОФИЛЕЙ	100М2	0,518	
0001	ЗАТРАТЫ ТРУДА РАБОЧИХ-СТРОИТЕЛЕЙ	ЧЕЛ-Ч	161,82	83,82276
0200	ШРУПОВЕРТЫ СТРОИТЕЛЬНО-МОНТАЖНЫЕ	МАШ-Ч	9,52	4,93136
0200	АВТОМОБИЛИ БОРТОВЫЕ ГРУЗОПОДЪЕМНОСТЬЮ ДО 5 Т	МАШ-Ч	2,22	1,14996
0205	ПЕРФОРАТОРЫ ЭЛЕКТРИЧЕСКИЕ	МАШ-Ч	14,65	7,5887
31478	ЛЮБЕЛЬ-ПРОБКИ ДЛИНОЙ 65 ММ	ШТ	600	310,8
70053	ШРУПЫ-САМОРЕЗЫ 35 ММ	КГ	2,2	1,1396
0025	ПЕНА МОНТАЖНАЯ (ГЕРМЕТИК ПЕНОПОЛИУРЕТАНОВЫЙ ТИПА МАКРОФЛЕКС, SOUDAL) ДЛЯ ГЕРМЕТИЗАЦИИ СТЫКОВ В БАЛЛОНЧИКЕ ЕМКОСТЬЮ 0,75 Л	ШТ	17	8,806
0123-70	КОНСТРУКЦИИ ОКОННЫХ БЛОКОВ ИЗ АЛЮМИНИЕВЫХ ПРОФИЛЕЙ АРМАТУРА	М2	51,8	
0123-41-1	ОЧИСТКА СТЕН И ПОТОЛКОВ ВРУЧНУЮ	100М2	16,64	
0001	ЗАТРАТЫ ТРУДА РАБОЧИХ-СТРОИТЕЛЕЙ	ЧЕЛ-Ч	20,8	346,112
015-2-19-7	СПЛОШНОЕ ВЫРАВНИВАНИЕ ПОВЕРХНОСТЕЙ ИЗ СУХИХ РАСТВОРНЫХ СМЕСЕЙ СТЕН	100М2	11,84	
0001	ЗАТРАТЫ ТРУДА РАБОЧИХ-СТРОИТЕЛЕЙ	ЧЕЛ-Ч	56	663,04
00219	ВОДА	М3	0,63	7,4592
12373	СМЕСЬ СУХАЯ ГИПСОВАЯ	Т	0,1	1,184
015-2-19-8	СПЛОШНОЕ ВЫРАВНИВАНИЕ ПОВЕРХНОСТЕЙ ПОТОЛКОВ ИЗ СУХИХ РАСТВОРНЫХ СМЕСЕЙ	100М2	4,8	
0001	ЗАТРАТЫ ТРУДА РАБОЧИХ-СТРОИТЕЛЕЙ	ЧЕЛ-Ч	68,1	326,88
12373	СМЕСЬ СУХАЯ ГИПСОВАЯ	Т	0,12	0,576
015-4-5-4	ОКРАСКА ПОЛИВИНИЛАЦЕТАТНЫМИ ВОДОЭМУЛЬСИОННЫМИ СОСТАВАМИ УЛУЧШЕННАЯ ПО ШТУКАТУРКЕ ПОТОЛКОВ	100М2	4,8	
0001	ЗАТРАТЫ ТРУДА РАБОЧИХ-СТРОИТЕЛЕЙ	ЧЕЛ-Ч	53,9	258,72
02499	АВТОМОБИЛИ БОРТОВЫЕ ГРУЗОПОДЪЕМНОСТЬЮ ДО 5 Т	МАШ-Ч	0,16	0,768
31054	КРАСКИ ВОДОЭМУЛЬСИОННЫЕ	Т	0,069	0,3312
35538	ШКУРКА ШЛИФОВАЛЬНАЯ ДВУХСЛОЙНАЯ С ЗЕРНИСТОСТЬЮ 40/25	М2	0,84	4,032
44059	ВЕТОШЬ	КГ	0,31	1,488
015-4-5-3	ОКРАСКА ПОЛИВИНИЛАЦЕТАТНЫМИ ВОДОЭМУЛЬСИОННЫМИ СОСТАВАМИ УЛУЧШЕННАЯ ПО ШТУКАТУРКЕ СТЕН	100М2	5,92	
0001	ЗАТРАТЫ ТРУДА РАБОЧИХ-СТРОИТЕЛЕЙ	ЧЕЛ-Ч	42,9	253,968
02499	АВТОМОБИЛИ БОРТОВЫЕ ГРУЗОПОДЪЕМНОСТЬЮ ДО 5 Т	МАШ-Ч	0,15	0,888
31054	КРАСКИ ВОДОЭМУЛЬСИОННЫЕ	Т	0,063	0,37296
35538	ШКУРКА ШЛИФОВАЛЬНАЯ ДВУХСЛОЙНАЯ С ЗЕРНИСТОСТЬЮ 40/25	М2	0,84	4,9728

	ВЕТОШЬ			
	УЛУЧШЕННАЯ ОКРАСКА МАСЛЯНЫМИ СОСТАВАМИ ПО ШТУКАТУРКЕ	КГ	0,31	1,8352
	СТЕН	100М2	5,92	
	ЗАТРАТЫ ТРУДА РАБОЧИХ-СТРОИТЕЛЕЙ	ЧЕЛ-Ч	51,01	301,9792
	АВТОМОБИЛИ БОРТОВЫЕ ГРУЗОПОДЪЕМНОСТЬЮ ДО 5 Т	МАШ-Ч	0,11	0,6512
	КРАСКИ МАСЛЯНЫЕ ГОТОВЫЕ К ПРИМЕНЕНИЮ ДЛЯ ВНУТРЕННИХ РАБОТ	Т	0,01837	0,1087504
	ГРУНТОВКИ МАСЛЯНЫЕ, ГОТОВЫЕ К ПРИМЕНЕНИЮ	Т	0,0075	0,0444
	ШКУРКА ШЛИФОВАЛЬНАЯ ДВУХСЛОЙНАЯ С ЗЕРНИСТОСТЬЮ 40/25	М2	0,84	4,9728
	ВЕТОШЬ			
	МАСЛЯННАЯ ОКРАСКА ПОЛОВ ЛЕСТНИЧНЫХ МАРШЕЙ	КГ	0,31	1,8352
	ЗАТРАТЫ ТРУДА РАБОЧИХ-СТРОИТЕЛЕЙ	100М2	1,668	
	АВТОМОБИЛИ БОРТОВЫЕ ГРУЗОПОДЪЕМНОСТЬЮ ДО 5 Т	ЧЕЛ-Ч	77,44	129,16992
	КРАСКИ МАСЛЯНЫЕ ГОТОВЫЕ К ПРИМЕНЕНИЮ ДЛЯ ВНУТРЕННИХ РАБОТ	МАШ-Ч	0,15	0,2502
		Т	0,0255	0,042534
	ВЕТОШЬ			
	МАСЛЯННАЯ ОКРАСКА МЕТАЛЛИЧЕСКИХ ЩИТОВ	КГ	0,36	0,60048
	ЗАТРАТЫ ТРУДА РАБОЧИХ-СТРОИТЕЛЕЙ	100М2	0,36	
	АВТОМОБИЛИ БОРТОВЫЕ ГРУЗОПОДЪЕМНОСТЬЮ ДО 5 Т	ЧЕЛ-Ч	12,21	4,3956
	КРАСКИ МАСЛЯНЫЕ ГОТОВЫЕ К ПРИМЕНЕНИЮ ДЛЯ ВНУТРЕННИХ РАБОТ	МАШ-Ч	0,03	0,0108
		Т	0,0273	0,009828
	ВЕТОШЬ			
	МАСЛЯННАЯ ОКРАСКА МЕТАЛЛИЧЕСКИХ РЕШЕТОК ПЕРИЛ, МЕТАЛЛИЧЕСКОЙ ЛЕСТНИЦЫ	КГ	0,1	0,036
	ЗАТРАТЫ ТРУДА РАБОЧИХ-СТРОИТЕЛЕЙ	100М2	1,32	
	АВТОМОБИЛИ БОРТОВЫЕ ГРУЗОПОДЪЕМНОСТЬЮ ДО 5 Т	ЧЕЛ-Ч	71,06	93,7992
	КРАСКИ МАСЛЯНЫЕ ГОТОВЫЕ К ПРИМЕНЕНИЮ ДЛЯ ВНУТРЕННИХ РАБОТ	МАШ-Ч	0,03	0,0396
		Т	0,0246	0,032472
	ВЕТОШЬ			
	МАСЛЯННАЯ ОКРАСКА МЕТАЛЛИЧЕСКИХ ДВЕРЕЙ	КГ	0,3	0,396
	ЗАТРАТЫ ТРУДА РАБОЧИХ-СТРОИТЕЛЕЙ	100М2	0,448	
	АВТОМОБИЛИ БОРТОВЫЕ ГРУЗОПОДЪЕМНОСТЬЮ ДО 5 Т	ЧЕЛ-Ч	12,21	5,47008
	КРАСКИ МАСЛЯНЫЕ ГОТОВЫЕ К ПРИМЕНЕНИЮ ДЛЯ ВНУТРЕННИХ РАБОТ	МАШ-Ч	0,03	0,01344
		Т	0,0273	0,0122304
	ВЕТОШЬ			
		КГ	0,1	0,0448
РАЗДЕЛ 3: ЭЛЕКТРОСНАБЖЕНИЕ				
	ПРОВОД В ЗАЩИТНОЙ ОБОЛОЧКЕ ИЛИ КАБЕЛЬ ДВУХ-ТРЕХЖИЛЬНЫЕ ПОД ШТУКАТУРКУ ПО СТЕНАМ ИЛИ В БОРОЗДАХ	100М	2,21	
	ЗАТРАТЫ ТРУДА РАБОЧИХ-СТРОИТЕЛЕЙ	ЧЕЛ-Ч	37	81,77
	АВТОМОБИЛИ БОРТОВЫЕ ГРУЗОПОДЪЕМНОСТЬЮ ДО 8 Т	МАШ-Ч	0,03	0,0663
	ДЮБЕЛИ	КГ	1,8	3,978
	ГВОЗДЬ УСИЛЕННЫЙ	КГ	1,3	2,873
	ПРОВОДА ДЛЯ ЭЛЕКТРОУСТАНОВОК НА НАПРЯЖЕНИЕ ДО 600В С АЛЮМИНИЕВЫМИ ЖИЛАМИ МАРКИ АППВ С ЧИСЛОМ ЖИЛ И СЕЧ. 2X2,5 ММ2	1000М	0,221	
	МОНТАЖ СВЕТИЛЬНИКОВ			
	ЗАТРАТЫ ТРУДА РАБОЧИХ-СТРОИТЕЛЕЙ	100ШТ	0,32	
	ДРЕЛИ ЭЛЕКТРИЧЕСКИЕ	ЧЕЛ-Ч	88,3	28,256
	АВТОМОБИЛИ БОРТОВЫЕ ГРУЗОПОДЪЕМНОСТЬЮ ДО 8 Т	МАШ-Ч	25,6	8,192
	ВИНТЫ С ПОЛУКРУГЛОЙ ГОЛОВКОЙ ДЛИНОЙ 50 ММ	МАШ-Ч	1,36	0,4352
	ДЮБЕЛИ РАСПОРНЫЕ	Т	0,00306	0,0009792
		100ШТ	4,08	1,3056
	СТЕКЛОЛЕНТА ЛИПКАЯ ИЗОЛЯЦИОННАЯ НА ПОЛИКАСИНОВОМ КОМПАУНДЕ МАРКИ ЛСЭПЛ, ШИРИНОЙ 20-30 ММ, ТОЛЩИНОЙ ОТ 0,14 ДО 0,19 ММ ВКЛЮЧИТЕЛЬНО	КГ	0,31	0,0992
	СВЕТИЛЬНИКИ ПОТОЛОЧНЫЕ С ЭНЕРГОСБЕРЕГАЮЩИМИ LED ЛАМПАМИ 9Вт	ШТ	32	
	МОНТАЖ ВЫКЛЮЧАТЕЛЕЙ			
	ЗАТРАТЫ ТРУДА РАБОЧИХ-СТРОИТЕЛЕЙ	100ШТ	0,13	
	АВТОМОБИЛИ БОРТОВЫЕ ГРУЗОПОДЪЕМНОСТЬЮ ДО 8 Т	ЧЕЛ-Ч	32,2	4,186
	ВЫКЛЮЧАТЕЛЬ ОДНОКЛАВИШНЫЙ ДЛЯ СКРЫТОЙ ПРОВОДКИ, ТИП С-1-06-10/220	МАШ-Ч	0,04	0,0052
		ШТ	13	
	ПАТРОН СТЕННОЙ ИЛИ ПОТОЛОЧНЫЙ			
	ЗАТРАТЫ ТРУДА РАБОЧИХ-СТРОИТЕЛЕЙ	100ШТ	0,2	
	ДРЕЛИ ЭЛЕКТРИЧЕСКИЕ	ЧЕЛ-Ч	58	11,6
	АВТОМОБИЛИ БОРТОВЫЕ ГРУЗОПОДЪЕМНОСТЬЮ ДО 8 Т	МАШ-Ч	9,54	1,908
		МАШ-Ч	0,12	0,024

РАСПОРНЫЕ	100ШТ	1,51	0,302
С LED ЛАМПОЧКОЙ 15W	ШТ	20	
ПРОЕКТОРОВ МОЩНОСТЬЮ ДО 500ВТ	100ШТ	0,04	
РАБОТЫ ТРУДА РАБОЧИХ-СТРОИТЕЛЕЙ	ЧЕЛ-Ч	358	14,32
БОРТОВЫЕ ГРУЗОПОДЪЕМНОСТЬЮ ДО 8 Т	МАШ-Ч	2,83	0,1132
СТРОИТЕЛЬНЫЕ С ГАЙКАМИ И ШАЙБАМИ	КГ	38	1,52
МОНТАЖНЫЙ	ШТ	165	6,6
СВЕТИЛЬНИК RIKU COBRA LED COB LE042B 150W	ШТ	4	

