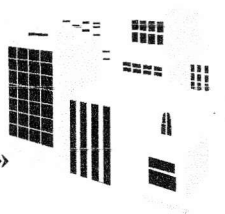


ЎЗБЕКИСТОН РЕСПУБЛИКАСИ
ФАРГОНА ВИЛОЯТИ
ОЛТИАРИҚ ТУМАНИ



O'ZBEKISTON RESPUBLIKASI
FARG'ONA VILOYATI
OLTIARIQ TUMANI

«КУРИЛИШ ЛОЙИХА ЭКСПЕРТИЗА СИНОВ»
МАСЪУЛИЯТИ ЧЕКЛАНГАН ЖАМИЯТИ

«QURILISH LOYIHA EKSPERTIZA SINOV»
MAS'ULIYATI CHEKLANGAN JAMIYATI

MANZIL: 716634 Oltiariq tumani, Qapchug'ay qishlog'i, Sharq tongi ko'chasi H/R: 20208 00060 44272 50001
MFO 00544 ATIB "Ipoteka Bank" Fargona shaxar bo'limi, INN: 205 745 947

«УТВЕРЖДАЮ»
Директор ООО «Курилиш
лойиха экспертиза синов»
 М. Мирзарахимов

13 декабря 2021 года.

Номер лицензии: №КЛЭ 000109
от 28.12.2020 года

ЭКСПЕРТИЗА ХУЛОСАСИ №95-4-10/21 (ЭКСПЕРТНОЕ ЗАКЛЮЧЕНИЕ)

ПО РАССМОТРЕНИЮ СМЕТНОЙ ЧАСТИ РАБОЧЕГО ПРОЕКТА: «ТЕКУЩИЙ РЕМОНТ ЖИЛЫХ
ДОМАХ №1, №2, №3, №4 В МСГ ОФТОБРУ ПО УЛ. ДАШТ СОХСКОГО РАЙОНА
ФЕРГАНСКОЙ ОБЛАСТИ»
(3-этап. Лот №25)

Заказчик на экспертизу:

ЧП «Qurilish Moliya Servis»

Источник финансирования

Бюджетные средства

Проектная организация:

ЧП «Qurilish Moliya Servis»

Номер лицензии:

№АЛ-000342 от 18.11.2019 г. выданное
Министерством Строительство
Республики Узбекистан.
М.Касимов.

Главный инженер проекта:

Год разработки:

2021 год.

1. ОСНОВАНИЕ ДЛЯ РАЗРАБОТКИ РАБОЧЕГО ПРОЕКТА:

- 1.1 Письмо-заказ.
- 1.2. Действующая на территории Республики Узбекистан сметно-нормативная база.
- 1.3. Дефектный акт.

2. МАТЕРИАЛЫ, ПРЕДСТАВЛЕННЫЕ НА РАССМОТРЕНИЕ:

- 2.1. Книга 1. Сметная документация:
 - Структура прямых и прочих затрат.
 - Локальные ресурсные ведомости и ведомости потребных ресурсов.
 - Дефектный акт.

3. СМЕТНАЯ ЧАСТЬ.

Расчетная стоимость объекта «Текущий ремонт жилых домах №1, №2, №3, №4 в МСГ Офтобру по ул. Дашт Сохского района Ферганской области» определена в соответствии с постановлением Кабинета Министров Республики Узбекистан за № 261 от 11 июня 2003 года «О переходе на договорные текущие цены при реализации инвестиционных проектов, осуществляемых за счет централизованных капитальных вложений», постановлением Кабинетом Министров от 12 мая 2004 года №226 «О внесении изменения в некоторые решения Правительства Республики Узбекистан» и правилами определения стоимости строительства в договорных текущих ценах – ШНК 4.01.16-09. В основе расчета использован «Ресурсный метод».

Прямые затраты подрядчика	159558,3 тысяч сум
Прочие расходы и затраты подрядчика	24556,0 тысяч сум
Прочие затраты и расходы заказчика	9972,4 тысяч сум
Транспортно-заготовительные расходы	7%
Коэффициент риска	0%

4. ЗАМЕЧАНИЯ И ПРЕДЛОЖЕНИЯ ЭКСПЕРТИЗЫ:

- 4.1. В прочих затратах подрядчика удельный вес «Прочих затрат» определен в размере 15,39 %, согласно письма ИК «Служба единого заказчика» Ферганской области.
- 4.2. Заработная плата рабочих-строителей составляет 12448,68 сум чел/час с учетом соц.страха, согласно письма ИК «Служба единого заказчика» Ферганской области.
- 4.3. Транспортные и заготовительно-складские расходы на стройматериалы приняты 3%.
- 4.4. По статье «Затраты на эксплуатацию машин и механизмов» исключена стоимость бортовых автомобилей.
- 4.5. Заявленные затраты на строительные материалы, изделия и конструкции уточнены согласно «Каталога текущих цен на строительные материально-технические ресурсы, применяемые в строительном производстве Республики Узбекистан» за 2-й квартал 2021 года, выпускаемый Центром по экономическому реформированию и ценообразованию в строительстве Госкомитета Республики Узбекистан по архитектуре и строительству:
 - асбестоцементные волнистые листы приняты по цене 23,2 тысяч сум за 1м2.
- 4.6. В результате экспертизы заявленная расчетная стоимость в сумме **222381,4** тысяч сумм снизилась на **9697,3** тысяч сумм и определена в сумме **212684,1** тысяч сумм с НДС, в том числе затраты заказчика **9537,5** тысяч сумм.

ВЫВОДЫ:

ООО «Курилиш лойиха экспертиза синов» рассмотрев представленный рабочий проект: «Текущий ремонт жилых домах №1, №2, №3, №4 в МСГ Офтобру по ул. Дашт Сохского района Ферганской области» *Рекомендует к утверждению* со следующими показателями в текущих ценах:

(тысяч сум)

Наименование статей затрат	Заявленная стоимость	Рекомендуемая стоимость
Строительные материалы и изделия с учетом транспортно-заготовительных расходов	136389,1	130154,2
Эксплуатация машины и механизмы	723,5	0,6
Кабельно-проводниковая продукция	0	0
Оборудования	0	0
Затраты на основную зарплату с учетом соц.страха	22445,7	22445,7
Итого прямых затрат	159558,3	152600,5
Прочие затраты подрядчика	24556,0	23485,2
Страхование объекта	589,2	563,5
Коэффициент риска	0	0
Всего стоимость строительства без НДС без затрат заказчика	184703,5	176649,2
Всего стоимость строительства с НДС без затрат заказчика	212409,0	203146,6
Затраты заказчика	9972,4	9537,5
Всего стоимость строительства с НДС и с затратами заказчика	222381,4	212684,1

Примечание: В условиях рыночных отношений «Экспертное заключение...» имеет рекомендательный характер и используется для предварительных переговоров или для использования при проведении конкурсных торгов и не является основанием для договора подряда или взаиморасчетов между сторонами. Окончательное решение принимает заказчик по согласованию с подрядчиком.



Б.Мирзарахимов

2021

ЧАСТНОЕ ПРЕДПРИЯТИЕ «QURILISH MOLIYA SERVIS»

Лицензия № АЛ-000342 Минстроя РУз от 18.11.2019 г.

150900, Ферганская область город Кувасай ул. У. Носир 14

[РАБОЧИЙ ПРОЕКТ]

ОБЪЕКТ: ТЕКУЩИЙ РЕМОНТ В ЖИЛЫХ ДОМАХ №1, №2, №3, №4 В МСГ
ОФТОБРУ ПО УЛ. ДАШТ СОХСКОГО РАЙОНА ФЕРГАНСКОЙ ОБЛАСТИ
3-ЭТАП (ЛОТ№25)

Сметная документация в текущих ценах

Рекомендуемая стоимость объекта

Книга

Пояснительная записка

Структура прямых и прочих затрат

Локальные ресурсные ведомости

Ведомости потребных ресурсов

Директор частного предприятия

"QURILISH MOLIYA SERVIS":

Г.И.П.



К.Р. ТАШБАЛТАЕВ

М. А. КАСИМОВ

ПОЯСНИТЕЛЬНАЯ ЗАПИСКА

ОПРЕДЕЛЕНИЕ СТАРТОВОЙ СТОИМОСТИ ОБЪЕКТА

"ТЕКУЩИЙ РЕМОНТ В ЖИЛЫХ ДОМАХ №1, №2, №3, №4 В МСГ ОФТОБРУ ПО УЛ. ДАШТ СОХСКОГО РАЙОНА ФЕРГАНСКОЙ ОБЛАСТИ 3-ЭТАП (ЛОТ№25)"

Стартовая стоимость строительства определена в соответствии с Постановлением Кабинета Министров от 11.06.2003 года № 261 «О переходе на договорные текущие цены при реализации инвестиционных проектов, осуществляемых за счет централизованных капитальных вложений» и изменениями в соответствии с Постановлением Кабинета Министров от 12.05.2004 года N 226.

Стоимость строительства объекта рассчитывается по ресурсному методу на основании ШНК 1.03.01-03. Стартовая стоимость строительства объектов является ориентиром при проведении конкурсных торгов и не может служить основанием для заключения договора подряда. Расчет стартовой стоимости в текущих ценах производится по формуле:

$$Ц = (Сзп + Сэм + См + Зо + Стр + Пп + Пз + Ср) \times Кр, \text{ где:}$$

Сзп - затраты на основную зарплату с учетом начислений на социальное страхование;

Сэм - затраты на эксплуатацию машин и механизмов;

См - затраты на строительные материалы, изделия и конструкции;

Стр - затраты на транспортные расходы;

Пп - прочие затраты подрядчика;

Пз - прочие затраты заказчика;

Зо — затраты на оборудование

Ср - затраты на страхование строительства объектов;

Кр - коэффициент риска;

I. Затраты на заработную плату;

На основании ШНК 4.02.70-05, приложения-2: "коэффициенты к нормам затрат труда рабочих строителей, затратам труда машинистов, времени использования строительных машин, для учёта влияния условий производства работ предусмотренных проектами" пункт 1. применён коэффициент 1,2

Определяются путем умножения трудозатрат рабочих-строителей на текущую стоимость 1 человеко-часа (в суммах) на коэффициент, учитывающий размер отчисления на социальное страхование по формуле:

$$Созп = Трзб \times Сч \times Ксс,$$

где:

Трзб - трудозатраты рабочих-строителей, определяемые в составе ресурсных смет;

Сч - среднечасовая заработная плата рабочих-строителей, исчисляется исходя из уровня среднестатистической месячной заработной платы строителей по региону;

Ксс - коэффициент, учитывающий размер отчислений на социальное страхование.

Исчисление среднечасовой заработной платы производится по формуле:

$$Сч = Змс : \Phi,$$

где:

Змс - среднечасовая заработная плата рабочих-строителей по региону;

Φ - среднемесячный фонд рабочего времени в часах по данным Министерства труда и социальной защиты населения Республики Узбекистан.

Среднегодовая заработная плата строителей по региону в расчете на месяц,) определенная на основе статистических данных за предыдущие 12 месяцев, а часовая ставка по данным Минтруда равной 168,83 часов в месяц на 2020 год. Трудозатраты определены в соответствии с ресурсной сметой; чел/час;

Всего заработная плата рабочих-строителей в текущих ценах с отчислениями на социальное страхование в размере 12%

II. Затраты на эксплуатацию машин и механизмов

Стоимость затрат на эксплуатацию машин и механизмов при определении стоимости строительства объекта принимается по текущим ценам исходя из нормативной

потребности в машино-часах по ресурсной смете и среднесложившейся по региону цены машино-часа соответствующего вида машин по формуле:

$$\text{Сэм} = \text{ЭМ} \times \text{Цпр},$$

где:

ЭМ - объем эксплуатации машин и механизмов в часах;

Цпр - текущие цены на эксплуатацию машин и механизмов в час/сум.

Стоимость затрат на эксплуатацию машин и механизмов определена в соответствии с ресурсной сметой.

III. Затраты на приобретение строительных материалов, изделий и конструкций

Затраты на приобретение строительных материалов, изделий и конструкций определены на основе фактических показателей в соответствии с ресурсной сметы, разработанной в составе рабочего проекта с применением средних текущих цен на материально-технические ресурсы применяемые в строительном производстве Республики Узбекистан и в данном регионе, по формуле:

$$\text{См} = \text{См1} + \text{См2} + \text{См3} + \dots + \text{Смп}, \text{ где:}$$

См1, См2, См3, Смп - стоимость отдельных видов строительных материалов и конструкций

$$\text{Смп} = \text{N} \times \text{Цср},$$

где:

N - количество отдельного вида строительного материала (изделия, конструкции), требуемого для строительства объекта;

Цср - средняя цена на единицу строительного материала (изделия, конструкции).

Стоимость строительных материалов (взято из ресурсной сметы)

Стоимость строительных материалов учтена без НДС.

IV. Прочие затраты подрядчика

Прочие затраты подрядчика принимаются в соответствии с данными подрядчика или заказчика в 15,39 % от суммы прямых затрат.

V. Прочие затраты заказчика

Прочие затраты заказчика (**Пзз**) (затраты на разработку проекта и экспертизу проекта, стоимость разработки рабочей документации и изыскательских работ, содержание технического и авторского надзора, затрат на отведения земель, выплаты компенсаций, проведения конкурсных торгов и т.п.) в соответствии с данными заказчика.

VI. Транспортные расходы

Транспортные расходы определены по данным заказчика в % от стоимости материалов, конструкций и оборудования.

Транспортные расходы определены по данным заказчика

Кабельно-проводниковой продукции в размере - до 1,5 %

Импортных материалов в размере - до 2,0 %

Остальных строительных материалов, изделий и конструкций в размере - 5,0 %

Оборудования в размере - до 2,0 %

Заготовительно-складские расходы:

На строительные материалы, изделия и конструкции в размере - до 2,0 %

Металлоконструкции в размере - до 0,75 %

Оборудования в размере - до 1,2 %

VII. Коэффициент риска принят $K_p = 1 \%$

Всего рекомендуемая стоимость в текущих ценах с НДС и затратами заказчика составляет 222 381 395 сум

Составил:



Структура прямых и прочих затрат

по объекту: ТЕКУЩИЙ РЕМОНТ В ЖИЛЫХ ДОМАХ №1, №2, №3, №4 В МСГ ОФТОБРУ ПО УЛ. ДАШТ
СОХСКОГО РАЙОНА ФЕРГАНСКОЙ ОБЛАСТИ 3-ЭТАП (ЛОТ№25)

№№ п/п	Наименование затрат	Стоимость (сум)
1	Затраты на эксплуатацию строительных машин и механизмов	723 500
2	Затраты на строительные материалы, изделия и детали с учетом заготовительно-складских расходов и транспортных - 7 %	136 389 061
3	Затраты на металлоконструкция с учетом заготовительно-складских расходов и транспортных -5,75 %	0
4	Затраты на кабельно проводниковую продукцию с учетом заготовительно-складских расходов и транспортных-3,5%	
5	Затраты на оборудование, мебель и инвентарь с учетом заготовительно-складских расходов и транспортных -3,2 %	
6	Основная заработная плата рабочих-строителей :	20 040 831
6.1	Количество рабочих часов в месяц на 201 ____г-168,83 час (по данным Госстат)	
6.2	Среднегодовая заработная плата рабочих-строителей в расчете на месяц по Ферганской области- (Госстат Республики Узбекистан)	
6.3	Среднечасовая ставка оплаты труда (_____ сум/ч)	
6.4	Затраты труда рабочих-строителей- 1 803,0616 чел/ч	
6.5	Расчетные данные (11 114,89 сум/ч х 1 803,0616 чел/ч)	
7	Отчисление на социальное страхование (12 % от основной зар. платы)	2 404 900
8	Итого прямых затрат:	159 558 292
9	Прочие затраты и расходы подрядчика 15,39 % от суммы прямых затрат согласно мониторинга рынка строительно-подрядных работ и бюллетеня ГКАС Руз	24 556 021
10	Прочие затраты и расходы заказчика	
10.1	Затраты на разработку проектно-сметной документации	7 180 123
10.2	АПЗ	
10.3	Затраты на экспертизу ПСД	1 436 025
10.4	Затраты на содержание заказчика (0,8% от итогов прямых затрат) (.....x0,8:100)	1 276 466
10.5	Затраты на содержание ГАСН (0,05% от итогов прямых затрат (.....x0,1:100)	79 779
	Итого затрат с п.1 по п.8	184 114 314
11	Затраты на страхование строительных объектов (0,4% от страховой суммы- 80% от полной стоимости объекта-Постановление КМР. Узб. От 20.12.1999г. За №532	589 166
12	Коэффициент риска (1% от стоимости строительства объекта, без учета страхования строительных рисков в соответствии с приложением №1 к Постановлению КМР Узб.от 15.12.2003г за №547 "Об основных параметрах макроэкономических показателей на 2004г. и мерах по усилению контроля за их исполнением (.....x1:100)	0
13	Итого стоимость строительства в текущих ценах без НДС	184 703 479
14	НДС-15%	27 705 522
15	Итого стоимость строительства в текущих ценах с НДС	212 409 001
16	Итого прочие затраты заказчика	9 972 393
17	Итого стоимость строительства в текущих ценах с НДС и прочими затратами заказчика	222 381 395

СОСТАВИЛ



СВОДКА ЗАТРАТ

по объекту: ТЕКУЩИЙ РЕМОНТ В ЖИЛЫХ ДОМАХ №1, №2, №3, №4 В МСГ ОФТОБРУ ПО УЛ. ДАШТ СОХСКОГО РАЙОНА ФЕРГАНСКОЙ ОБЛАСТИ 3-ЭТАП
(ЛОТ№25)

№	Наименование объекта	строит.машины и механизмы	Строит.материалы и изделия, сум (с учетом складских 2 % и транспортных 5 %)	Металло-конструкция, сум (с учетом складских и транспортных 5,75 %)	Кабельно-проводниковая продукция (с учетом складских 2 % и транспортных 1,5 %)	Оборудование, сум (с учетом складских 1,2% и транспортных 2 %)	Основная з/пл, сум среднечасовая ставка оплаты труда 11 114,89 сум/ч	Начисление соц страх 12% сум	Итого прямых затрат сум	Затраты подрядчика 15,39 % от суммы прямых затрат	Всего
1	ЖИЛОЙ ДОМ №1 ПО УЛ. ДАШТ	180 875	34 097 265	0	0	0	5 010 208	601 225	39 889 573	6 139 005	46 028 578
2	ЖИЛОЙ ДОМ №2 ПО УЛ. ДАШТ	180 875	34 097 265	0	0	0	5 010 208	601 225	39 889 573	6 139 005	46 028 578
3	ЖИЛОЙ ДОМ №3 ПО УЛ. ДАШТ	180 875	34 097 265	0	0	0	5 010 208	601 225	39 889 573	6 139 005	46 028 578
4	ЖИЛОЙ ДОМ №4 ПО УЛ. ДАШТ	180 875	34 097 265	0	0	0	5 010 208	601 225	39 889 573	6 139 005	46 028 578
	ИТОГО:	723 500	136 389 061	0	0	0	20 040 831	2 404 900	159 558 292	24 556 021	184 114 314

СОСТАВИЛ:

ПРОВЕРИЛ:

ЛОКАЛЬНАЯ РЕСУРСНАЯ ВЕДОМОСТЬ

ЖИЛОЙ ДОМ №1 ПО УЛ. ДАШТ

ОСНОВАНИЕ:ДЕФЕКТЫНІЙ АКТ

№№	ОБОСНОВАНИЕ	НАИМЕНОВАНИЕ РАБОТ И РЕСУРСОВ	ЕД.ИЗМ	КОЛ-ВО	
				НА ЕДИНИЦУ	ПО ПРОЕКТУ
	РАЗДЕЛ 1:ЖИЛОЙ ДОМ №1 ПО УЛ. ДАШТ				
	РАЗДЕЛ 2:КРОВЛЯ				
1	E58-17-4	РАЗБОРКА ПОКРЫТИЙ КРОВЕЛЬ: ИЗ ВОЛНИСТЫХ И ПОЛУВОЛНИСТЫХ АСБЕСТОЦЕМЕНТНЫХ ЛИСТОВ	100М2	5	
1.1	00001	ЗАТРАТЫ ТРУДА РАБОЧИХ-СТРОИТЕЛЕЙ	ЧЕЛ-Ч	24,39	121,95
1.2	99999	МУСОР СТРОИТЕЛЬНЫЙ	Т	1,45	7,25
2	E58-5-4	РЕМОНТ ДЕРЕВЯННЫХ ЭЛЕМЕНТОВ КОНСТРУКЦИЙ КРЫШ: СМЕНА СТРОПИЛЬНЫХ НОГ ИЗ ДОСОК	100М	0,2	
2.1	00001	ЗАТРАТЫ ТРУДА РАБОЧИХ-СТРОИТЕЛЕЙ	ЧЕЛ-Ч	133,25	26,65
2.2	02499	АВТОМОБИЛИ БОРТОВЫЕ ГРУЗОПОДЪЕМНОСТЬЮ ДО 5 Т	МАШ-Ч	0,19	0,038
2.3	30407	ГВОЗДИ СТРОИТЕЛЬНЫЕ	Т	0,013	0,0026
2.4	36060	ПИЛОМАТЕРИАЛЫ ХВОЙНЫХ ПОРОД. ДОСКИ ОБРЕЗНЫЕ ДЛИНОЙ 4-6,5 М, ШИРИНОЙ 75-150 ММ, ТОЛЩИНОЙ 44 ММ И БОЛЕЕ II СОРТА	М3	0,95	0,19
2.5	44443	ПРОВОЛОКА	Т	0,012	0,0024
2.6	99999	МУСОР СТРОИТЕЛЬНЫЙ	Т	0,564	0,1128
3	E12-1-7-1	УСТРОЙСТВО КРОВЕЛЬ ИЗ ВОЛНИСТЫХ АСБЕСТОЦЕМЕНТНЫХ ЛИСТОВ ОБЫКНОВЕННОГО ПРОФИЛЯ ПО ДЕРЕВЯННОЙ ОБРЕШЕТКЕ С ЕЕ УСТРОЙСТВОМ	100М2	5	
3.1	00001	ЗАТРАТЫ ТРУДА РАБОЧИХ-СТРОИТЕЛЕЙ	ЧЕЛ-Ч	47,91	239,55
3.2	02509	АВТОМОБИЛИ БОРТОВЫЕ ГРУЗОПОДЪЕМНОСТЬЮ ДО 5 Т	МАШ-Ч	0,58	2,9
3.3	30032	ЛИСТЫ АСБЕСТОЦЕМЕНТНЫЕ ВОЛНИСТЫЕ ОБЫКНОВЕННОГО ПРОФИЛЯ, ТОЛЩИНОЙ 5,5 ММ	М2	135	675
3.4	30383	ГВОЗДИ ПРОВОЛОЧНЫЕ ОЦИНКОВАННЫЕ ДЛЯ АСБЕСТОЦЕМЕНТНОЙ КРОВЛИ 4,5Х120 ММ	Т	0,008	0,04
3.5	30407	ГВОЗДИ СТРОИТЕЛЬНЫЕ	Т	0,00567	0,02835
3.6	32501	ПОКОВКИ ИЗ КВАДРАТНЫХ ЗАГОТОВОК МАССОЙ 1,8 КГ	Т	0,005	0,025
3.7	36024	ПИЛОМАТЕРИАЛЫ ХВОЙНЫХ ПОРОД. БРУСКИ ОБРЕЗНЫЕ ДЛИНОЙ 4-6,5 М, ШИРИНОЙ 75-150 ММ, ТОЛЩИНОЙ 40-75 ММ II СОРТА	М3	0,54	2,7
3.8	65729	ШАБЛОНЫ КОНЬКОВЫЕ	ШТ	20	100
4	E10-1-3-1	УСТРОЙСТВО СЛУХОВЫХ ОКОН	СЛУХОВОЕ	1	
4.1	00001	ЗАТРАТЫ ТРУДА РАБОЧИХ-СТРОИТЕЛЕЙ	ЧЕЛ-Ч	6,63	6,63
4.2	01523	ПИЛА ДИСКОВАЯ ЭЛЕКТРИЧЕСКАЯ	М-ЧАС	0,16	0,16
4.3	02509	АВТОМОБИЛИ БОРТОВЫЕ ГРУЗОПОДЪЕМНОСТЬЮ ДО 5 Т	МАШ-Ч	0,11	0,11
4.4	30407	ГВОЗДИ СТРОИТЕЛЬНЫЕ	Т	0,0014	0,0014
4.5	36049	ПИЛОМАТЕРИАЛЫ ХВОЙНЫХ ПОРОД. ДОСКИ ОБРЕЗНЫЕ ДЛИНОЙ 4-6,5 М, ШИРИНОЙ 75-150 ММ, ТОЛЩИНОЙ 19-22 ММ III СОРТА	М3	0,06	0,06
4.6	36061	ПИЛОМАТЕРИАЛЫ ХВОЙНЫХ ПОРОД. ДОСКИ ОБРЕЗНЫЕ ДЛИНОЙ 4-6,5 М, ШИРИНОЙ 75-150 ММ, ТОЛЩИНОЙ 44 ММ И БОЛЕЕ III СОРТА	М3	0,1	0,1
4.7	44330	ПЕРЕПЛЕТЫ ОКОННЫЕ ДЛЯ ЖИЛЫХ ЗДАНИЙ	М2	0,5	0,5
5	E12-1-9-2	УСТРОЙСТВО ЖЕЛОБОВ ПОДВЕСНЫХ	100М	0,94	
5.1	00001	ЗАТРАТЫ ТРУДА РАБОЧИХ-СТРОИТЕЛЕЙ	ЧЕЛ-Ч	31,41	29,5254

5.2	02509	АВТОМОБИЛИ БОРТОВЫЕ ГРУЗОПОДЪЕМНОСТЬЮ ДО 5 Т	МАШ-Ч	0,09	0,0846
5.3	30383	ГВОЗДИ ПРОВОЛОЧНЫЕ ОЦИНКОВАННЫЕ ДЛЯ АСБЕСТОЦЕМЕНТНОЙ КРОВЛИ 4,5X120 ММ	Т	0,0038	0,003572
6	C1610-3001	ЕВРО ЖЕЛОБ /ЛОТОК/	М	94	
7	E12-1-8-5 ШНК.ДОП.6	НАВЕСКА ВОДОСТОЧНЫХ ТРУБ ПО СТЕНАМ ИЗ БЕТОНА, ДИАМЕТРОМ ДО:140 ММ	100М	0,42	
7.1	00001	ЗАТРАТЫ ТРУДА РАБОЧИХ-СТРОИТЕЛЕЙ	ЧЕЛ-Ч	63	26,46
7.2	02509	АВТОМОБИЛИ БОРТОВЫЕ ГРУЗОПОДЪЕМНОСТЬЮ ДО 5 Т	МАШ-Ч	0,43	0,1806
7.3	32522	ПРОВОЛОКА КАНАТНАЯ ОЦИНКОВАННАЯ ДИАМЕТРОМ 3 ММ	Т	0,0003	0,000126
7.4	47801	ТРУБЫ ВОДОСТОЧНЫЕ	М	113	47,46

Составил:

Проверил:

ВЕДОМОСТЬ РЕСУРСОВ

ЖИЛОЙ ДОМ №1 ПО УЛ. ДАШТ

№№	НАИМЕНОВАНИЕ РЕСУРСА	ЕД.ИЗМ	КОЛ-ВО	СТОИМОСТЬ В ТЕКУЩИХ ЦЕНАХ	
				ЕДИНИЦЫ	НА ВЕСЬ ОБЪЕМ
ТРУДОВЫЕ РЕСУРСЫ					
1	ЗАТРАТЫ ТРУДА РАБОЧИХ-СТРОИТЕЛЕЙ	ЧЕЛ-Ч	450,7654	11 114,89	5 010 208
	ИТОГО				5 010 208
СТРОИТЕЛЬНЫЕ МАШИНЫ И МЕХАНИЗМЫ					
1	ПИЛА ДИСКОВАЯ ЭЛЕКТРИЧЕСКАЯ	М-ЧАС	0,16	916,00	147
2	АВТОМОБИЛИ БОРТОВЫЕ ГРУЗОПОДЪЕМНОСТЬЮ ДО 5 Т	МАШ-Ч	0,038	54 548,00	2 073
3	АВТОМОБИЛИ БОРТОВЫЕ ГРУЗОПОДЪЕМНОСТЬЮ ДО 5 Т	МАШ-Ч	3,2752	54 548,00	178 656
	ИТОГО	СУМ			180 875
СТРОИТЕЛЬНЫЕ МАТЕРИАЛЫ И КОНСТРУКЦИИ					
1	ЛИСТЫ АСБЕСТОЦЕМЕНТНЫЕ ВОЛНИСТЫЕ ОБЫКНОВЕННОГО ПРОФИЛЯ, ТОЛЩИНОЙ 5,5 ММ	М2	675	24 500,00	16 537 500
2	ГВОЗДИ ПРОВОЛОЧНЫЕ ОЦИНКОВАННЫЕ ДЛЯ АСБЕСТОЦЕМЕНТНОЙ КРОВЛИ 4,5Х120 ММ	Т	0,043572	9 500 000,00	413 934
3	ГВОЗДИ СТРОИТЕЛЬНЫЕ	Т	0,03235	9 500 000,00	307 325
4	ПОКОВКИ ИЗ КВАДРАТНЫХ ЗАГОТОВОК МАССОЙ 1,8 КГ	Т	0,025	925 000,00	23 125
5	ПРОВОЛОКА КАНАТНАЯ ОЦИНКОВАННАЯ ДИАМЕТРОМ 3 ММ	Т	0,000126	7 850 000,00	989
6	ПИЛОМАТЕРИАЛЫ ХВОЙНЫХ ПОРОД. БРУСКИ ОБРЕЗНЫЕ ДЛИНОЙ 4-6,5 М, ШИРИНОЙ 75-150 ММ, ТОЛЩИНОЙ 40-75 ММ II СОРТА	М3	2,7	3 100 000,00	8 370 000
7	ПИЛОМАТЕРИАЛЫ ХВОЙНЫХ ПОРОД. ДОСКИ ОБРЕЗНЫЕ ДЛИНОЙ 4-6,5 М, ШИРИНОЙ 75-150 ММ, ТОЛЩИНОЙ 19-22 ММ III СОРТА	М3	0,06	3 100 000,00	186 000
8	ПИЛОМАТЕРИАЛЫ ХВОЙНЫХ ПОРОД. ДОСКИ ОБРЕЗНЫЕ ДЛИНОЙ 4-6,5 М, ШИРИНОЙ 75-150 ММ, ТОЛЩИНОЙ 44 ММ И БОЛЕЕ II СОРТА	М3	0,19	3 100 000,00	589 000
9	ПИЛОМАТЕРИАЛЫ ХВОЙНЫХ ПОРОД. ДОСКИ ОБРЕЗНЫЕ ДЛИНОЙ 4-6,5 М, ШИРИНОЙ 75-150 ММ, ТОЛЩИНОЙ 44 ММ И БОЛЕЕ III СОРТА	М3	0,1	3 100 000,00	310 000
10	ПЕРЕПЛЕТЫ ОКОННЫЕ ДЛЯ ЖИЛЫХ ЗДАНИЙ	М2	0,5	225 000,00	112 500
11	ПРОВОЛОКА	Т	0,0024	7 850 000,00	18 840
12	ЕВРО ЖЕЛОБ /ЛОТОК/	М	94	20 500,00	1 927 000
13	ТРУБЫ ВОДОСТОЧНЫЕ	М	47,46	21 500,00	1 020 390
14	ШАБЛОНЫ КОНЬКОВЫЕ	ШТ	100	20 500,00	2 050 000
	ИТОГО	СУМ			31 866 603

Составил: _____

Проверил: _____

ЛОКАЛЬНАЯ РЕСУРСНАЯ ВЕДОМОСТЬ

ЖИЛОЙ ДОМ №2 ПО УЛ. ДАШТ

ОСНОВАНИЕ:ДЕФЕКТНЫЙ АКТ

№№	ОБОСНОВАНИЕ	НАИМЕНОВАНИЕ РАБОТ И РЕСУРСОВ	ЕД.ИЗМ	КОЛ-ВО	
				НА ЕДИНИЦУ	ПО ПРОЕКТУ
	РАЗДЕЛ 1:ЖИЛОЙ ДОМ №2 ПО УЛ. ДАШТ				
	РАЗДЕЛ 2:КРОВЛЯ				
1	E58-17-4	РАЗБОРКА ПОКРЫТИЙ КРОВЕЛЬ: ИЗ ВОЛНИСТЫХ И ПОЛУВОЛНИСТЫХ АСБЕСТОЦЕМЕНТНЫХ ЛИСТОВ	100М2	5	
1.1	00001	ЗАТРАТЫ ТРУДА РАБОЧИХ-СТРОИТЕЛЕЙ	ЧЕЛ-Ч	24,39	121,95
1.2	99999	МУСОР СТРОИТЕЛЬНЫЙ	Т	1,45	7,25
2	E58-5-4	РЕМОНТ ДЕРЕВЯННЫХ ЭЛЕМЕНТОВ КОНСТРУКЦИЙ КРЫШ: СМЕНА СТРОПИЛЬНЫХ НОГ ИЗ ДОСОК	100М	0,2	
2.1	00001	ЗАТРАТЫ ТРУДА РАБОЧИХ-СТРОИТЕЛЕЙ	ЧЕЛ-Ч	133,25	26,65
2.2	02499	АВТОМОБИЛИ БОРТОВЫЕ ГРУЗОПОДЪЕМНОСТЬЮ ДО 5 Т	МАШ-Ч	0,19	0,038
2.3	30407	ГВОЗДИ СТРОИТЕЛЬНЫЕ	Т	0,013	0,0026
2.4	36060	ПИЛОМАТЕРИАЛЫ ХВОЙНЫХ ПОРОД. ДОСКИ ОБРЕЗНЫЕ ДЛИНОЙ 4-6,5 М, ШИРИНОЙ 75-150 ММ, ТОЛЩИНОЙ 44 ММ И БОЛЕЕ II СОРТА	М3	0,95	0,19
2.5	44443	ПРОВОЛОКА	Т	0,012	0,0024
2.6	99999	МУСОР СТРОИТЕЛЬНЫЙ	Т	0,564	0,1128
3	E12-1-7-1	УСТРОЙСТВО КРОВЕЛЬ ИЗ ВОЛНИСТЫХ АСБЕСТОЦЕМЕНТНЫХ ЛИСТОВ ОБЫКНОВЕННОГО ПРОФИЛЯ ПО ДЕРЕВЯННОЙ ОБРЕШЕТКЕ С ЕЕ УСТРОЙСТВОМ	100М2	5	
3.1	00001	ЗАТРАТЫ ТРУДА РАБОЧИХ-СТРОИТЕЛЕЙ	ЧЕЛ-Ч	47,91	239,55
3.2	02509	АВТОМОБИЛИ БОРТОВЫЕ ГРУЗОПОДЪЕМНОСТЬЮ ДО 5 Т	МАШ-Ч	0,58	2,9
3.3	30032	ЛИСТЫ АСБЕСТОЦЕМЕНТНЫЕ ВОЛНИСТЫЕ ОБЫКНОВЕННОГО ПРОФИЛЯ, ТОЛЩИНОЙ 5,5 ММ	М2	135	675
3.4	30383	ГВОЗДИ ПРОВОЛОЧНЫЕ ОЦИНКОВАННЫЕ ДЛЯ АСБЕСТОЦЕМЕНТНОЙ КРОВЛИ 4,5Х120 ММ	Т	0,008	0,04
3.5	30407	ГВОЗДИ СТРОИТЕЛЬНЫЕ	Т	0,00567	0,02835
3.6	32501	ПОКОВКИ ИЗ КВАДРАТНЫХ ЗАГОТОВОК МАССОЙ 1,8 КГ	Т	0,005	0,025
3.7	36024	ПИЛОМАТЕРИАЛЫ ХВОЙНЫХ ПОРОД. БРУСКИ ОБРЕЗНЫЕ ДЛИНОЙ 4-6,5 М, ШИРИНОЙ 75-150 ММ, ТОЛЩИНОЙ 40-75 ММ II СОРТА	М3	0,54	2,7
3.8	65729	ШАБЛОНЫ КОНЬКОВЫЕ	ШТ	20	100
4	E10-1-3-1	УСТРОЙСТВО СЛУХОВЫХ ОКОН	СЛУХОВОЕ	1	
4.1	00001	ЗАТРАТЫ ТРУДА РАБОЧИХ-СТРОИТЕЛЕЙ	ЧЕЛ-Ч	6,63	6,63
4.2	01523	ПИЛА ДИСКОВАЯ ЭЛЕКТРИЧЕСКАЯ	М-ЧАС	0,16	0,16
4.3	02509	АВТОМОБИЛИ БОРТОВЫЕ ГРУЗОПОДЪЕМНОСТЬЮ ДО 5 Т	МАШ-Ч	0,11	0,11
4.4	30407	ГВОЗДИ СТРОИТЕЛЬНЫЕ	Т	0,0014	0,0014
4.5	36049	ПИЛОМАТЕРИАЛЫ ХВОЙНЫХ ПОРОД. ДОСКИ ОБРЕЗНЫЕ ДЛИНОЙ 4-6,5 М, ШИРИНОЙ 75-150 ММ, ТОЛЩИНОЙ 19-22 ММ III СОРТА	М3	0,06	0,06
4.6	36061	ПИЛОМАТЕРИАЛЫ ХВОЙНЫХ ПОРОД. ДОСКИ ОБРЕЗНЫЕ ДЛИНОЙ 4-6,5 М, ШИРИНОЙ 75-150 ММ, ТОЛЩИНОЙ 44 ММ И БОЛЕЕ III СОРТА	М3	0,1	0,1
4.7	44330	ПЕРЕПЛЕТЫ ОКОННЫЕ ДЛЯ ЖИЛЫХ ЗДАНИЙ	М2	0,5	0,5
5	E12-1-9-2	УСТРОЙСТВО ЖЕЛОБОВ ПОДВЕСНЫХ	100М	0,94	

5.1	00001	ЗАТРАТЫ ТРУДА РАБОЧИХ-СТРОИТЕЛЕЙ	ЧЕЛ-Ч	31,41	29,5254
5.2	02509	АВТОМОБИЛИ БОРТОВЫЕ ГРУЗОПОДЪЕМНОСТЬЮ ДО 5 Т	МАШ-Ч	0,09	0,0846
5.3	30383	ГВОЗДИ ПРОВОЛОЧНЫЕ ОЦИНКОВАННЫЕ ДЛЯ АСБЕСТОЦЕМЕНТНОЙ КРОВЛИ 4,5X120 ММ	Т	0,0038	0,003572
6	C1610-3001	ЕВРО ЖЕЛОБ /ЛОТОК/	М	94	
7	E12-1-8-5 ШНК.ДОП.6	НАВЕСКА ВОДОСТОЧНЫХ ТРУБ ПО СТЕНАМ ИЗ БЕТОНА, ДИАМЕТРОМ ДО:140 ММ	100М	0,42	
7.1	00001	ЗАТРАТЫ ТРУДА РАБОЧИХ-СТРОИТЕЛЕЙ	ЧЕЛ-Ч	63	26,46
7.2	02509	АВТОМОБИЛИ БОРТОВЫЕ ГРУЗОПОДЪЕМНОСТЬЮ ДО 5 Т	МАШ-Ч	0,43	0,1806
7.3	32522	ПРОВОЛОКА КАНАТНАЯ ОЦИНКОВАННАЯ ДИАМЕТРОМ 3 ММ	Т	0,0003	0,000126
7.4	47801	ТРУБЫ ВОДОСТОЧНЫЕ	М	113	47,46

Составил:

Проверил:

ВЕДОМОСТЬ РЕСУРСОВ

ЖИЛОЙ ДОМ №2 ПО УЛ. ДАШТ

№№	НАИМЕНОВАНИЕ РЕСУРСА	ЕД.ИЗМ	КОЛ-ВО	СТОИМОСТЬ В ТЕКУЩИХ ЦЕНАХ	
				ЕДИНИЦЫ	НА ВСЬ ОБЪЕМ
ТРУДОВЫЕ РЕСУРСЫ					
1	ЗАТРАТЫ ТРУДА РАБОЧИХ-СТРОИТЕЛЕЙ	ЧЕЛ-Ч	450,7654	11 114,89	5 010 208
	ИТОГО				5 010 208
СТРОИТЕЛЬНЫЕ МАШИНЫ И МЕХАНИЗМЫ					
1	ПИЛА ДИСКОВАЯ ЭЛЕКТРИЧЕСКАЯ	М-ЧАС	0,16	916,00	147
2	АВТОМОБИЛИ БОРТОВЫЕ ГРУЗОПОДЪЕМНОСТЬЮ ДО 5 Т	МАШ-Ч	0,038	54 548,00	2 073
3	АВТОМОБИЛИ БОРТОВЫЕ ГРУЗОПОДЪЕМНОСТЬЮ ДО 5 Т	МАШ-Ч	3,2752	54 548,00	178 656
	ИТОГО	СУМ			180 875
СТРОИТЕЛЬНЫЕ МАТЕРИАЛЫ И КОНСТРУКЦИИ					
1	ЛИСТЫ АСБЕСТОЦЕМЕНТНЫЕ ВОЛНИСТЫЕ ОБЫКНОВЕННОГО ПРОФИЛЯ, ТОЛЩИНОЙ 5,5 ММ	М2	675	24 500,00	16 537 500
2	ГВОЗДИ ПРОВОЛОЧНЫЕ ОЦИНКОВАННЫЕ ДЛЯ АСБЕСТОЦЕМЕНТНОЙ КРОВЛИ 4,5Х120 ММ	Т	0,043572	9 500 000,00	413 934
3	ГВОЗДИ СТРОИТЕЛЬНЫЕ	Т	0,03235	9 500 000,00	307 325
4	ПОКОВКИ ИЗ КВАДРАТНЫХ ЗАГОТОВОК МАССОЙ 1,8 КГ	Т	0,025	925 000,00	23 125
5	ПРОВОЛОКА КАНАТНАЯ ОЦИНКОВАННАЯ ДИАМЕТРОМ 3 ММ	Т	0,000126	7 850 000,00	989
6	ПИЛОМАТЕРИАЛЫ ХВОЙНЫХ ПОРОД. БРУСКИ ОБРЕЗНЫЕ ДЛИНОЙ 4-6,5 М, ШИРИНОЙ 75-150 ММ, ТОЛЩИНОЙ 40-75 ММ II СОРТА	М3	2,7	3 100 000,00	8 370 000
7	ПИЛОМАТЕРИАЛЫ ХВОЙНЫХ ПОРОД. ДОСКИ ОБРЕЗНЫЕ ДЛИНОЙ 4-6,5 М, ШИРИНОЙ 75-150 ММ, ТОЛЩИНОЙ 19-22 ММ III СОРТА	М3	0,06	3 100 000,00	186 000
8	ПИЛОМАТЕРИАЛЫ ХВОЙНЫХ ПОРОД. ДОСКИ ОБРЕЗНЫЕ ДЛИНОЙ 4-6,5 М, ШИРИНОЙ 75-150 ММ, ТОЛЩИНОЙ 44 ММ И БОЛЕЕ II СОРТА	М3	0,19	3 100 000,00	589 000
9	ПИЛОМАТЕРИАЛЫ ХВОЙНЫХ ПОРОД. ДОСКИ ОБРЕЗНЫЕ ДЛИНОЙ 4-6,5 М, ШИРИНОЙ 75-150 ММ, ТОЛЩИНОЙ 44 ММ И БОЛЕЕ III СОРТА	М3	0,1	3 100 000,00	310 000
10	ПЕРЕПЛЕТЫ ОКОННЫЕ ДЛЯ ЖИЛЫХ ЗДАНИЙ	М2	0,5	225 000,00	112 500
11	ПРОВОЛОКА	Т	0,0024	7 850 000,00	18 840
12	ЕВРО ЖЕЛОБ /ЛОТОК/	М	94	20 500,00	1 927 000
13	ТРУБЫ ВОДОСТОЧНЫЕ	М	47,46	21 500,00	1 020 390
14	ШАБЛОНЫ КОНЬКОВЫЕ	ШТ	100	20 500,00	2 050 000
	ИТОГО	СУМ			31 866 603

Составил:

Проверил:

ЛОКАЛЬНАЯ РЕСУРСНАЯ ВЕДОМОСТЬ

ЖИЛОЙ ДОМ №3 ПО УЛ. ДАШТ

ОСНОВАНИЕ:ДЕФЕКТНЫЙ АКТ

№№	ОБОСНОВАНИЕ	НАИМЕНОВАНИЕ РАБОТ И РЕСУРСОВ	ЕД.ИЗМ	КОЛ-ВО	
				НА ЕДИНИЦУ	ПО ПРОЕКТУ
	РАЗДЕЛ 1:ЖИЛОЙ ДОМ №3 ПО УЛ. ДАШТ				
	РАЗДЕЛ 2:КРОВЛЯ				
1	E58-17-4	РАЗБОРКА ПОКРЫТИЙ КРОВЕЛЬ: ИЗ ВОЛНИСТЫХ И ПОЛУВОЛНИСТЫХ АСБЕСТОЦЕМЕНТНЫХ ЛИСТОВ	100М2	5	
1.1	00001	ЗАТРАТЫ ТРУДА РАБОЧИХ-СТРОИТЕЛЕЙ	ЧЕЛ-Ч	24,39	121,95
1.2	99999	МУСОР СТРОИТЕЛЬНЫЙ	Т	1,45	7,25
2	E58-5-4	РЕМОНТ ДЕРЕВЯННЫХ ЭЛЕМЕНТОВ КОНСТРУКЦИЙ КРЫШ: СМЕНА СТРОПИЛЬНЫХ НОГ ИЗ ДОСОК	100М	0,2	
2.1	00001	ЗАТРАТЫ ТРУДА РАБОЧИХ-СТРОИТЕЛЕЙ	ЧЕЛ-Ч	133,25	26,65
2.2	02499	АВТОМОБИЛИ БОРТОВЫЕ ГРУЗОПОДЪЕМНОСТЬЮ ДО 5 Т	МАШ-Ч	0,19	0,038
2.3	30407	ГВОЗДИ СТРОИТЕЛЬНЫЕ	Т	0,013	0,0026
2.4	36060	ПИЛОМАТЕРИАЛЫ ХВОЙНЫХ ПОРОД. ДОСКИ ОБРЕЗНЫЕ ДЛИНОЙ 4-6,5 М, ШИРИНОЙ 75-150 ММ, ТОЛЩИНОЙ 44 ММ И БОЛЕЕ II СОРТА	М3	0,95	0,19
2.5	44443	ПРОВОЛОКА	Т	0,012	0,0024
2.6	99999	МУСОР СТРОИТЕЛЬНЫЙ	Т	0,564	0,1128
3	E12-1-7-1	УСТРОЙСТВО КРОВЕЛЬ ИЗ ВОЛНИСТЫХ АСБЕСТОЦЕМЕНТНЫХ ЛИСТОВ ОБЫКНОВЕННОГО ПРОФИЛЯ ПО ДЕРЕВЯННОЙ ОБРЕШЕТКЕ С ЕЕ УСТРОЙСТВОМ	100М2	5	
3.1	00001	ЗАТРАТЫ ТРУДА РАБОЧИХ-СТРОИТЕЛЕЙ	ЧЕЛ-Ч	47,91	239,55
3.2	02509	АВТОМОБИЛИ БОРТОВЫЕ ГРУЗОПОДЪЕМНОСТЬЮ ДО 5 Т	МАШ-Ч	0,58	2,9
3.3	30032	ЛИСТЫ АСБЕСТОЦЕМЕНТНЫЕ ВОЛНИСТЫЕ ОБЫКНОВЕННОГО ПРОФИЛЯ, ТОЛЩИНОЙ 5,5 ММ	М2	135	675
3.4	30383	ГВОЗДИ ПРОВОЛОЧНЫЕ ОЦИНКОВАННЫЕ ДЛЯ АСБЕСТОЦЕМЕНТНОЙ КРОВЛИ 4,5Х120 ММ	Т	0,008	0,04
3.5	30407	ГВОЗДИ СТРОИТЕЛЬНЫЕ	Т	0,00567	0,02835
3.6	32501	ПОКОВКИ ИЗ КВАДРАТНЫХ ЗАГОТОВОК МАССОЙ 1,8 КГ	Т	0,005	0,025
3.7	36024	ПИЛОМАТЕРИАЛЫ ХВОЙНЫХ ПОРОД. БРУСКИ ОБРЕЗНЫЕ ДЛИНОЙ 4-6,5 М, ШИРИНОЙ 75-150 ММ, ТОЛЩИНОЙ 40-75 ММ II СОРТА	М3	0,54	2,7
3.8	65729	ШАБЛОНЫ КОНЬКОВЫЕ	ШТ	20	100
4	E10-1-3-1	УСТРОЙСТВО СЛУХОВЫХ ОКОН	СЛУХОВОЕ	1	
4.1	00001	ЗАТРАТЫ ТРУДА РАБОЧИХ-СТРОИТЕЛЕЙ	ЧЕЛ-Ч	6,63	6,63
4.2	01523	ПИЛА ДИСКОВАЯ ЭЛЕКТРИЧЕСКАЯ	М-ЧАС	0,16	0,16
4.3	02509	АВТОМОБИЛИ БОРТОВЫЕ ГРУЗОПОДЪЕМНОСТЬЮ ДО 5 Т	МАШ-Ч	0,11	0,11
4.4	30407	ГВОЗДИ СТРОИТЕЛЬНЫЕ	Т	0,0014	0,0014
4.5	36049	ПИЛОМАТЕРИАЛЫ ХВОЙНЫХ ПОРОД. ДОСКИ ОБРЕЗНЫЕ ДЛИНОЙ 4-6,5 М, ШИРИНОЙ 75-150 ММ, ТОЛЩИНОЙ 19-22 ММ III СОРТА	М3	0,06	0,06
4.6	36061	ПИЛОМАТЕРИАЛЫ ХВОЙНЫХ ПОРОД. ДОСКИ ОБРЕЗНЫЕ ДЛИНОЙ 4-6,5 М, ШИРИНОЙ 75-150 ММ, ТОЛЩИНОЙ 44 ММ И БОЛЕЕ III СОРТА	М3	0,1	0,1
4.7	44330	ПЕРЕПЛЕТЫ ОКОННЫЕ ДЛЯ ЖИЛЫХ ЗДАНИЙ	М2	0,5	0,5
5	E12-1-9-2	УСТРОЙСТВО ЖЕЛОБОВ ПОДВЕСНЫХ	100М	0,94	
5.1	00001	ЗАТРАТЫ ТРУДА РАБОЧИХ-СТРОИТЕЛЕЙ	ЧЕЛ-Ч	31,41	29,5254
5.2	02509	АВТОМОБИЛИ БОРТОВЫЕ ГРУЗОПОДЪЕМНОСТЬЮ ДО 5 Т	МАШ-Ч	0,09	0,0846
5.3	30383	ГВОЗДИ ПРОВОЛОЧНЫЕ ОЦИНКОВАННЫЕ ДЛЯ АСБЕСТОЦЕМЕНТНОЙ КРОВЛИ 4,5Х120 ММ	Т	0,0038	0,003572

6	C1610-3001	ЕВРО ЖЕЛОБ /ЛОТОК/	М	94	
7	E12-1-8-5 ШНК.ДОП.6	НАВЕСКА ВОДОСТОЧНЫХ ТРУБ ПО СТЕНАМ ИЗ БЕТОНА, ДИАМЕТРОМ ДО:140 ММ	100М	0,42	
7.1	00001	ЗАТРАТЫ ТРУДА РАБОЧИХ-СТРОИТЕЛЕЙ	ЧЕЛ-Ч	63	26,46
7.2	02509	АВТОМОБИЛИ БОРТОВЫЕ ГРУЗОПОДЪЕМНОСТЬЮ ДО 5 Т	МАШ-Ч	0,43	0,1806
7.3	32522	ПРОВОЛОКА КАНАТНАЯ ОЦИНКОВАННАЯ ДИАМЕТРОМ 3 ММ	Т	0,0003	0,000126
7.4	47801	ТРУБЫ ВОДОСТОЧНЫЕ	М	113	47,46

Составил: Проверил: 

ВЕДОМОСТЬ РЕСУРСОВ

ЖИЛОЙ ДОМ №3 ПО УЛ. ДАШТ

№№	НАИМЕНОВАНИЕ РЕСУРСА	ЕД.ИЗМ	КОЛ-ВО	СТОИМОСТЬ В ТЕКУЩИХ ЦЕНАХ	
				ЕДИНИЦЫ	НА ВЕСЬ ОБЪЕМ
ТРУДОВЫЕ РЕСУРСЫ					
1	ЗАТРАТЫ ТРУДА РАБОЧИХ-СТРОИТЕЛЕЙ	ЧЕЛ-Ч	450,7654	11 114,89	5 010 208
	ИТОГО				5 010 208
СТРОИТЕЛЬНЫЕ МАШИНЫ И МЕХАНИЗМЫ					
1	ПИЛА ДИСКОВАЯ ЭЛЕКТРИЧЕСКАЯ	М-ЧАС	0,16	916,00	147
2	АВТОМОБИЛИ БОРТОВЫЕ ГРУЗОПОДЪЕМНОСТЬЮ ДО 5 Т	МАШ-Ч	0,038	54 548,00	2 073
3	АВТОМОБИЛИ БОРТОВЫЕ ГРУЗОПОДЪЕМНОСТЬЮ ДО 5 Т	МАШ-Ч	3,2752	54 548,00	178 656
	ИТОГО	СУМ			180 875
СТРОИТЕЛЬНЫЕ МАТЕРИАЛЫ И КОНСТРУКЦИИ					
1	ЛИСТЫ АСБЕСТОЦЕМЕНТНЫЕ ВОЛНИСТЫЕ ОБЫКНОВЕННОГО ПРОФИЛЯ, ТОЛЩИНОЙ 5,5 ММ	М2	675	24 500,00	16 537 500
2	ГВОЗДИ ПРОВОЛОЧНЫЕ ОЦИНКОВАННЫЕ ДЛЯ АСБЕСТОЦЕМЕНТНОЙ КРОВЛИ 4,5X120 ММ	Т	0,043572	9 500 000,00	413 934
3	ГВОЗДИ СТРОИТЕЛЬНЫЕ	Т	0,03235	9 500 000,00	307 325
4	ПОКОВКИ ИЗ КВАДРАТНЫХ ЗАГОТОВОК МАССОЙ 1,8 КГ	Т	0,025	925 000,00	23 125
5	ПРОВОЛОКА КАНАТНАЯ ОЦИНКОВАННАЯ ДИАМЕТРОМ 3 ММ	Т	0,000126	7 850 000,00	989
6	ПИЛОМАТЕРИАЛЫ ХВОЙНЫХ ПОРОД. БРУСКИ ОБРЕЗНЫЕ ДЛИНОЙ 4-6,5 М, ШИРИНОЙ 75-150 ММ, ТОЛЩИНОЙ 40-75 ММ II СОРТА	М3	2,7	3 100 000,00	8 370 000
7	ПИЛОМАТЕРИАЛЫ ХВОЙНЫХ ПОРОД. ДОСКИ ОБРЕЗНЫЕ ДЛИНОЙ 4-6,5 М, ШИРИНОЙ 75-150 ММ, ТОЛЩИНОЙ 19-22 ММ III СОРТА	М3	0,06	3 100 000,00	186 000
8	ПИЛОМАТЕРИАЛЫ ХВОЙНЫХ ПОРОД. ДОСКИ ОБРЕЗНЫЕ ДЛИНОЙ 4-6,5 М, ШИРИНОЙ 75-150 ММ, ТОЛЩИНОЙ 44 ММ И БОЛЕЕ II СОРТА	М3	0,19	3 100 000,00	589 000
9	ПИЛОМАТЕРИАЛЫ ХВОЙНЫХ ПОРОД. ДОСКИ ОБРЕЗНЫЕ ДЛИНОЙ 4-6,5 М, ШИРИНОЙ 75-150 ММ, ТОЛЩИНОЙ 44 ММ И БОЛЕЕ III СОРТА	М3	0,1	3 100 000,00	310 000
10	ПЕРЕПЛЕТЫ ОКОННЫЕ ДЛЯ ЖИЛЫХ ЗДАНИЙ	М2	0,5	225 000,00	112 500
11	ПРОВОЛОКА	Т	0,0024	7 850 000,00	18 840
12	ЕВРО ЖЕЛОБ /ЛОТОК/	М	94	20 500,00	1 927 000
13	ТРУБЫ ВОДОСТОЧНЫЕ	М	47,46	21 500,00	1 020 390
14	ШАБЛОНЫ КОНЬКОВЫЕ	ШТ	100	20 500,00	2 050 000
	ИТОГО	СУМ			31 866 603

Составил: _____

Проверил: _____

ЛОКАЛЬНАЯ РЕСУРСНАЯ ВЕДОМОСТЬ

ЖИЛОЙ ДОМ №4 ПО УЛ. ДАШТ

ОСНОВАНИЕ:ДЕФЕКТНЫЙ АКТ

№№	ОБОСНОВАНИЕ	НАИМЕНОВАНИЕ РАБОТ И РЕСУРСОВ	ЕД.ИЗМ	КОЛ-ВО	
				НА ЕДИНИЦУ	ПО ПРОЕКТУ
	РАЗДЕЛ 1:ЖИЛОЙ ДОМ №4 ПО УЛ. ДАШТ				
	РАЗДЕЛ 2:КРОВЛЯ				
1	E58-17-4	РАЗБОРКА ПОКРЫТИЙ КРОВЕЛЬ: ИЗ ВОЛНИСТЫХ И ПОЛУВОЛНИСТЫХ АСБЕСТОЦЕМЕНТНЫХ ЛИСТОВ	100М2	5	
1.1	00001	ЗАТРАТЫ ТРУДА РАБОЧИХ-СТРОИТЕЛЕЙ	ЧЕЛ-Ч	24,39	121,95
1.2	99999	МУСОР СТРОИТЕЛЬНЫЙ	Т	1,45	7,25
2	E58-5-4	РЕМОНТ ДЕРЕВЯННЫХ ЭЛЕМЕНТОВ КОНСТРУКЦИЙ КРЫШ: СМЕНА СТРОПИЛЬНЫХ НОГ ИЗ ДОСОК	100М	0,2	
2.1		ЗАТРАТЫ ТРУДА РАБОЧИХ-СТРОИТЕЛЕЙ	ЧЕЛ-Ч	133,25	26,65
2.2	02499	АВТОМОБИЛИ БОРТОВЫЕ ГРУЗОПОДЪЕМНОСТЬЮ ДО 5 Т	МАШ-Ч	0,19	0,038
2.3	30407	ГВОЗДИ СТРОИТЕЛЬНЫЕ	Т	0,013	0,0026
2.4	36060	ПИЛОМАТЕРИАЛЫ ХВОЙНЫХ ПОРОД. ДОСКИ ОБРЕЗНЫЕ ДЛИНОЙ 4-6,5 М, ШИРИНОЙ 75-150 ММ, ТОЛЩИНОЙ 44 ММ И БОЛЕЕ II СОРТА	М3	0,95	0,19
2.5	44443	ПРОВОЛОКА	Т	0,012	0,0024
2.6	99999	МУСОР СТРОИТЕЛЬНЫЙ	Т	0,564	0,1128
3	E12-1-7-1	УСТРОЙСТВО КРОВЕЛЬ ИЗ ВОЛНИСТЫХ АСБЕСТОЦЕМЕНТНЫХ ЛИСТОВ ОБЫКНОВЕННОГО ПРОФИЛЯ ПО ДЕРЕВЯННОЙ ОБРЕШЕТКЕ С ЕЕ УСТРОЙСТВОМ	100М2	5	
3.1	00001	ЗАТРАТЫ ТРУДА РАБОЧИХ-СТРОИТЕЛЕЙ	ЧЕЛ-Ч	47,91	239,55
3.2	02509	АВТОМОБИЛИ БОРТОВЫЕ ГРУЗОПОДЪЕМНОСТЬЮ ДО 5 Т	МАШ-Ч	0,58	2,9
3.3	30032	ЛИСТЫ АСБЕСТОЦЕМЕНТНЫЕ ВОЛНИСТЫЕ ОБЫКНОВЕННОГО ПРОФИЛЯ, ТОЛЩИНОЙ 5,5 ММ	М2	135	675
3.4	30383	ГВОЗДИ ПРОВОЛОЧНЫЕ ОЦИНКОВАННЫЕ ДЛЯ АСБЕСТОЦЕМЕНТНОЙ КРОВЛИ 4,5Х120 ММ	Т	0,008	0,04
3.5	30407	ГВОЗДИ СТРОИТЕЛЬНЫЕ	Т	0,00567	0,02835
3.6	32501	ПОКОВКИ ИЗ КВАДРАТНЫХ ЗАГОТОВОК МАССОЙ 1,8 КГ	Т	0,005	0,025
3.7	36024	ПИЛОМАТЕРИАЛЫ ХВОЙНЫХ ПОРОД. БРУСКИ ОБРЕЗНЫЕ ДЛИНОЙ 4-6,5 М, ШИРИНОЙ 75-150 ММ, ТОЛЩИНОЙ 40-75 ММ II СОРТА	М3	0,54	2,7
3.8	65729	ШАБЛОНЫ КОНЬКОВЫЕ	ШТ	20	100
4	E10-1-3-1	УСТРОЙСТВО СЛУХОВЫХ ОКОН	СЛУХОВОЕ	1	
4.1	00001	ЗАТРАТЫ ТРУДА РАБОЧИХ-СТРОИТЕЛЕЙ	ЧЕЛ-Ч	6,63	6,63
4.2	01523	ПИЛА ДИСКОВАЯ ЭЛЕКТРИЧЕСКАЯ	М-ЧАС	0,16	0,16
4.3	02509	АВТОМОБИЛИ БОРТОВЫЕ ГРУЗОПОДЪЕМНОСТЬЮ ДО 5 Т	МАШ-Ч	0,11	0,11
4.4	30407	ГВОЗДИ СТРОИТЕЛЬНЫЕ	Т	0,0014	0,0014
4.5	36049	ПИЛОМАТЕРИАЛЫ ХВОЙНЫХ ПОРОД. ДОСКИ ОБРЕЗНЫЕ ДЛИНОЙ 4-6,5 М, ШИРИНОЙ 75-150 ММ, ТОЛЩИНОЙ 19-22 ММ III СОРТА	М3	0,06	0,06
4.6	36061	ПИЛОМАТЕРИАЛЫ ХВОЙНЫХ ПОРОД. ДОСКИ ОБРЕЗНЫЕ ДЛИНОЙ 4-6,5 М, ШИРИНОЙ 75-150 ММ, ТОЛЩИНОЙ 44 ММ И БОЛЕЕ III СОРТА	М3	0,1	0,1

4.7	44330	ПЕРЕПЛЕТЫ ОКОННЫЕ ДЛЯ ЖИЛЫХ ЗДАНИЙ	М2	0,5	0,5
5	E12-1-9-2	УСТРОЙСТВО ЖЕЛОБОВ ПОДВЕСНЫХ	100М	0,94	
5.1	00001	ЗАТРАТЫ ТРУДА РАБОЧИХ-СТРОИТЕЛЕЙ	ЧЕЛ-Ч	31,41	29,5254
5.2	02509	АВТОМОБИЛИ БОРТОВЫЕ ГРУЗОПОДЪЕМНОСТЬЮ ДО 5 Т	МАШ-Ч	0,09	0,0846
5.3	30383	ГВОЗДИ ПРОВОЛОЧНЫЕ ОЦИНКОВАННЫЕ ДЛЯ АСБЕСТОЦЕМЕНТНОЙ КРОВЛИ 4,5X120 ММ	Т	0,0038	0,003572
6	C1610-3001	ЕВРО ЖЕЛОБ /ЛОТОК/	М:	94	
7	E12-1-8-5 ШНК.ДОП.6	НАВЕСКА ВОДОСТОЧНЫХ ТРУБ ПО СТЕНАМ ИЗ БЕТОНА, ДИАМЕТРОМ ДО:140 ММ	100М	0,42	
7.1	00001	ЗАТРАТЫ ТРУДА РАБОЧИХ-СТРОИТЕЛЕЙ	ЧЕЛ-Ч	63	26,46
7.2	02509	АВТОМОБИЛИ БОРТОВЫЕ ГРУЗОПОДЪЕМНОСТЬЮ ДО 5 Т	МАШ-Ч	0,43	0,1806
7.3	32522	ПРОВОЛОКА КАНАТНАЯ ОЦИНКОВАННАЯ ДИАМЕТРОМ 3 ММ	Т	0,0003	0,000126
7.4	47801	ТРУБЫ ВОДОСТОЧНЫЕ	М	113	47,46

Составил:

Проверил:

ВЕДОМОСТЬ РЕСУРСОВ

ЖИЛОЙ ДОМ №4 ПО УЛ. ДАШТ

№№	НАИМЕНОВАНИЕ РЕСУРСА	ЕД.ИЗМ	КОЛ-ВО	СТОИМОСТЬ В ТЕКУЩИХ ЦЕНАХ	
				ЕДИНИЦЫ	НА ВЕСЬ ОБЪЕМ
ТРУДОВЫЕ РЕСУРСЫ					
1	ЗАТРАТЫ ТРУДА РАБОЧИХ-СТРОИТЕЛЕЙ	ЧЕЛ-Ч	450,7654	11 114,89	5 010 208
	ИТОГО				5 010 208
СТРОИТЕЛЬНЫЕ МАШИНЫ И МЕХАНИЗМЫ					
1	ПИЛА ДИСКОВАЯ ЭЛЕКТРИЧЕСКАЯ	М-ЧАС	0,16	916,00	147
2	АВТОМОБИЛИ БОРТОВЫЕ ГРУЗОПОДЪЕМНОСТЬЮ ДО 5 Т	МАШ-Ч	0,038	54 548,00	2 073
3	АВТОМОБИЛИ БОРТОВЫЕ ГРУЗОПОДЪЕМНОСТЬЮ ДО 5 Т	МАШ-Ч	3,2752	54 548,00	178 656
	ИТОГО	СУМ			180 875
СТРОИТЕЛЬНЫЕ МАТЕРИАЛЫ И КОНСТРУКЦИИ					
1	ЛИСТЫ АСБЕСТОЦЕМЕНТНЫЕ ВОЛНИСТЫЕ ОБЫКНОВЕННОГО ПРОФИЛЯ, ТОЛЩИНОЙ 5,5 ММ	М2	675	24 500,00	16 537 500
2	ГВОЗДИ ПРОВОЛОЧНЫЕ ОЦИНКОВАННЫЕ ДЛЯ АСБЕСТОЦЕМЕНТНОЙ КРОВЛИ 4,5X120 ММ	Т	0,043572	9 500 000,00	413 934
3	ГВОЗДИ СТРОИТЕЛЬНЫЕ	Т	0,03235	9 500 000,00	307 325
4	ПОКОВКИ ИЗ КВАДРАТНЫХ ЗАГОТОВОК МАССОЙ 1,8 КГ	Т	0,025	925 000,00	23 125
5	ПРОВОЛОКА КАНАТНАЯ ОЦИНКОВАННАЯ ДИАМЕТРОМ 3 ММ	Т	0,000126	7 850 000,00	989
6	ПИЛОМАТЕРИАЛЫ ХВОЙНЫХ ПОРОД. БРУСКИ ОБРЕЗНЫЕ ДЛИНОЙ 4-6,5 М, ШИРИНОЙ 75-150 ММ, ТОЛЩИНОЙ 40-75 ММ II СОРТА	М3	2,7	3 100 000,00	8 370 000
7	ПИЛОМАТЕРИАЛЫ ХВОЙНЫХ ПОРОД. ДОСКИ ОБРЕЗНЫЕ ДЛИНОЙ 4-6,5 М, ШИРИНОЙ 75-150 ММ, ТОЛЩИНОЙ 19-22 ММ III СОРТА	М3	0,06	3 100 000,00	186 000
8	ПИЛОМАТЕРИАЛЫ ХВОЙНЫХ ПОРОД. ДОСКИ ОБРЕЗНЫЕ ДЛИНОЙ 4-6,5 М, ШИРИНОЙ 75-150 ММ, ТОЛЩИНОЙ 44 ММ И БОЛЕЕ II СОРТА	М3	0,19	3 100 000,00	589 000
9	ПИЛОМАТЕРИАЛЫ ХВОЙНЫХ ПОРОД. ДОСКИ ОБРЕЗНЫЕ ДЛИНОЙ 4-6,5 М, ШИРИНОЙ 75-150 ММ, ТОЛЩИНОЙ 44 ММ И БОЛЕЕ III СОРТА	М3	0,1	3 100 000,00	310 000
10	ПЕРЕПЛЕТЫ ОКОННЫЕ ДЛЯ ЖИЛЫХ ЗДАНИЙ	М2	0,5	225 000,00	112 500
11	ПРОВОЛОКА	Т	0,0024	7 850 000,00	18 840
12	ЕВРО ЖЕЛОБ /ЛОТОК/	М	94	20 500,00	1 927 000
13	ТРУБЫ ВОДОСТОЧНЫЕ	М	47,46	21 500,00	1 020 390
14	ШАБЛОНЫ КОНЬКОВЫЕ	ШТ	100	20 500,00	2 050 000
	ИТОГО	СУМ			31 866 603

Составил: _____

Проверил: _____