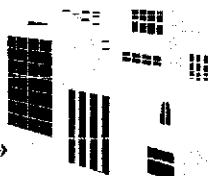


УЗБЕКИСТОН RESPUBLIKASI
ФАРГОНА VILOYATI
OLTIARIQ TUMANI

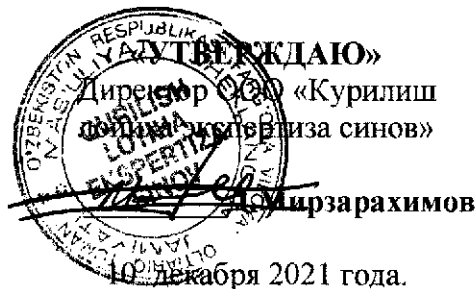


O'ZBEKISTON RESPUBLIKASI
FARG'ONA VILOYATI
OLTIARIQ TUMANI

«КУРИЛИШ ЛОЙИХА ЭКСПЕРТИЗА СИНОВ»
МАСЪУЛИЯТИ ЧЕКЛАНГАН ЖАМИЯТИ

«QURILISH LOYIHA EKSPERTIZA SINOV»
MAS'ULIYATI CHEKLANGAN JAMIYATI

MANZIL: 716634 Oltiariq tumani, Qarqchug'ay qishlog'i, Sharq tongi ko'chasi H/R: 20208 00060 44272 50001
MFO 00544 ATIB "Ipoteka Bank" Fargona shahar bo'limi, INN: 205 745 947



Номер лицензии: №КЛЭ 000109
от 28.12.2020 года

ЭКСПЕРТИЗА ХУЛОСАСИ №94-10/21 (ЭКСПЕРТНОЕ ЗАКЛЮЧЕНИЕ)

ПО РАССМОТРЕНИЮ СМЕТНОЙ ЧАСТИ РАБОЧЕГО ПРОЕКТА: «ТЕКУЩИЙ РЕМОНТ ЖИЛЫХ
ДОМОВ №20-Б, №20-В В МСГ КИМЁГАР ПО УЛ. Ш. РАШИДОВ Г. ФЕРГАНЫ
ФЕРГАНСКОЙ ОБЛАСТИ»
(3-этап. Лот №5)

Заказчик на экспертизу:	ЧП «Qurilish Moliya Servis»
Источник финансирования	Бюджетные средства
Проектная организация:	ЧП «Qurilish Moliya Servis»
Номер лицензии:	№АЛ-000342 от 18.11.2019 г. выданное Министерством Строительство Республики Узбекистан.
Главный инженер проекта:	М.Касимов.
Год разработки:	2021 год.

1. ОСНОВАНИЕ ДЛЯ РАЗРАБОТКИ РАБОЧЕГО ПРОЕКТА:

- 1.1 Письмо-заказ.
- 1.2. Действующая на территории Республики Узбекистан сметно-нормативная база.
- 1.3. Дефектный акт.

2. МАТЕРИАЛЫ, ПРЕДСТАВЛЕННЫЕ НА РАССМОТРЕНИЕ:

- 2.1. Книга 1. Сметная документация:
 - Структура прямых и прочих затрат.
 - Локальные ресурсные ведомости и ведомости потребных ресурсов.
 - Дефектный акт.

3. СМЕТНАЯ ЧАСТЬ.

Расчетная стоимость объекта «Текущий ремонт жилых домов №20-В, №20-Б в МСГ Кимёгар по ул. Ш. Рашидов г. Ферганы Ферганской области» определена в соответствии с постановлением Кабинета Министров Республики Узбекистан за № 261 от 11 июня 2003 года «О переходе на договорные текущие цены при реализации инвестиционных проектов, осуществляемых за счет централизованных капитальных вложений», постановлением Кабинетом Министров от 12 мая 2004 года №226 «О внесении изменения в некоторые решения Правительства Республики Узбекистан» и правилами определения стоимости строительства в договорных текущих ценах – ШНК 4.01.16-09. В основе расчета использован «Ресурсный метод».

Прямые затраты подрядчика	61188,2	тысяч сум
Прочие расходы и затраты подрядчика	9093,6	тысяч сум
Прочие затраты и расходы заказчика	3824,3	тысяч сум
Транспортно-заготовительные расходы	7%	
Коэффициент риска	0%	

4. ЗАМЕЧАНИЯ И ПРЕДЛОЖЕНИЯ ЭКСПЕРТИЗЫ:

- 4.1. В прочих затратах подрядчика удельный вес «Прочих затрат» определен в размере 15,39 %, согласно письма ИК «Служба единого заказчика» Ферганской области.
- 4.2. Заработная плата рабочих-строителей составляет 12448,68 сум чел/час с учетом соц.страха, согласно письма ИК «Служба единого заказчика» Ферганской области.
- 4.3. Транспортные и заготовительно-складские расходы на стройматериалы приняты 3%.
- 4.4. Исключены заготовительно-складские расходы.
- 4.5. Оборудование отделены из состава строительных материалов и отнесены к затратам оборудования
- 4.6. По статье «Затраты на эксплуатацию машин и механизмов» исключена стоимость бортовых автомобилей.
- 4.7. Заявленные затраты на строительные материалы, изделия и конструкции уточнены согласно «Каталога текущих цен на строительные материально-технические ресурсы, применяемые в строительном производстве Республики Узбекистан» за 2-й квартал 2021 года, выпускаемый Центром по экономическому реформированию и ценообразованию в строительстве Госкомитета Республики Узбекистан по архитектуре и строительству:
 - смесь сухая гипсовая приняты по цене 1050,0 тысяч сум за 1тн,
 - дверные блоки металлические приняты по цене 700,0 тысяч сум за 1м2,
 - светильники LED 9w приняты по цене 36,0 тысяч сум за 1шт.
- 4.8. В результате экспертизы заявленная расчетная стоимость в сумме **84907,0** тысяч сумм снизилась на **4440,7** тысяч сумм и определена в сумме **80466,3** тысяч сумм с НДС, в том числе затраты заказчика **3627,6** тысяч сумм.

ВЫВОДЫ:

ООО «Курилиш лойиха экспертиза синов» рассмотрев представленный рабочий проект: «Текущий ремонт жилых домов №20-Б, №20-В в МСГ Кимёгар по ул. Ш. Рашидов г. Ферганы Ферганской области» *Рекомендует к утверждению со следующими показателями в текущих ценах:*

(тысяч сум)

<i>Наименование статей затрат</i>	<i>Заявленная стоимость</i>	<i>Рекомендуемая стоимость</i>
Строительные материалы и изделия с учетом транспортно-заготовительных расходов	40208,1	37030,4
Эксплуатация машины и механизмы	296,8	34,9
Кабельно-проводниковая продукция	755,4	740,8
Оборудования	2100,3	2407,4
Затраты на основную зарплату с учетом соц.страха	17827,6	17827,6
Итого прямых затрат	61188,2	58041,1
Прочие затраты подрядчика	9093,6	8562,0
Страхование объекта	224,9	213,1
Коэффициент риска	0	0
Всего стоимость строительства без НДС без затрат заказчика	70506,7	66816,2
Всего стоимость строительства с НДС без затрат заказчика	81082,7	76838,7
Затраты заказчика	3824,3	3627,6
Всего стоимость строительства с НДС и с затратами заказчика	84907,0	80466,3

Примечание: В условиях рыночных отношений «Экспертное заключение...» имеет рекомендательный характер и используется для предварительных переговоров или для использования при проведении конкурсных торгов и не является основанием для договора подряда или взаиморасчетов между сторонами. Окончательное решение принимает заказчик по согласованию с подрядчиком.

Эксперт:



Б.Мирзарахимов

2021

ЧАСТНОЕ ПРЕДПРИЯТИЕ «QURILISH MOLIYA SERVIS»

Лицензия № АЛ-000342 Минстроя РУз от 18.11.2019 г.

150900, Ферганская область город Куvasай ул. У. Носир 14

[РАБОЧИЙ ПРОЕКТ]

ОБЪЕКТ: ТЕКУЩИЙ РЕМОНТ ЖИЛЫХ ДОМОВ №20 Б, 20 В В МСГ
КИМЁГАР ПО УЛ. Ш. РАШИДОВ Г. ФЕРГАНЫ ФЕРГАНСКОЙ ОБЛАСТИ
3-ЭТАП (ЛОТ №5)

Сметная документация в текущих ценах

Рекомендуемая стоимость объекта

Книга

Пояснительная записка

Структура прямых и прочих затрат

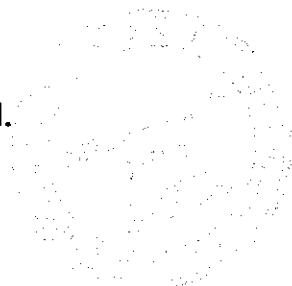
Локальные ресурсные ведомости

Ведомости потребных ресурсов

Директор частного предприятия

"QURILISH MOLIYA SERVIS":

Г.И.П.



Handwritten signatures of K.P. Tashbaltaev and M.A. Kasimov.

К.Р. ТАШБАЛТАЕВ

М. А. КАСИМОВ

ПОЯСНИТЕЛЬНАЯ ЗАПИСКА

ОПРЕДЕЛЕНИЕ СТАРТОВОЙ СТОИМОСТИ ОБЪЕКТА

"ТЕКУЩИЙ РЕМОНТ ЖИЛЫХ ДОМОВ №20 Б, 20 В В МСГ КИМЁГАР ПО УЛ. Ш. РАШИДОВ Г. ФЕРГАНЫ ФЕРГАНСКОЙ ОБЛАСТИ 3-ЭТАП (ЛОТ №5)"

Стартовая стоимость строительства определена в соответствии с Постановлением Кабинета Министров от 11.06.2003 года № 261 «О переходе на договорные текущие цены при реализации инвестиционных проектов, осуществляемых за счет централизованных капитальных вложений» и изменениями в соответствии с Постановлением Кабинета Министров от 12.05.2004 года N 226.

Стоимость строительства объекта рассчитывается по ресурсному методу на основании ШНК 1.03.01-03. Стартовая стоимость строительства объектов является ориентиром при проведении конкурсных торгов и не может служить основанием для заключения договора подряда. Расчет стартовой стоимости в текущих ценах производится по формуле:

$$Ц = (Сзп + Сэм + См + Зо + Стр + Пп + Пз + Ср) \times Кр, \text{ где:}$$

Сзп - затраты на основную зарплату с учетом начислений на социальное страхование;

Сэм - затраты на эксплуатацию машин и механизмов;

См - затраты на строительные материалы, изделия и конструкции;

Стр - затраты на транспортные расходы;

Пп - прочие затраты подрядчика;

Пз - прочие затраты заказчика;

Зо — затраты на оборудование

Ср - затраты на страхование строительства объектов;

Кр - коэффициент риска;

I. Затраты на заработную плату;

на основании ШНК 4.02.70-05, приложения-2: "коэффициенты к нормам затрат труда рабочих строителей, затратам труда машинистов, времени использования строительных машин, для учёта влияния условий производства работ предусмотренных проектами" пункт 1. применён коэффициент 1,2

Определяются путем умножения трудозатрат рабочих-строителей на текущую стоимость 1 человеко-часа (в сумах) на коэффициент, учитывающий размер отчисления на социальное страхование по формуле:

$$Созп = \text{Траб} \times Сч \times Ксс,$$

где:

Траб - трудозатраты рабочих-строителей, определяемые в составе ресурсных смет;

Сч - среднечасовая заработная плата рабочих-строителей, исчисляется исходя из уровня среднестатистической месячной заработной платы строителей по региону;

Ксс - коэффициент, учитывающий размер отчислений на социальное страхование.

Исчисление среднечасовой заработной платы производится по формуле:

$$Сч = Змс : \Phi,$$

где:

Змс - среднечасовая заработная плата рабочих-строителей по региону;

Φ - среднемесячный фонд рабочего времени в часах по данным Министерства труда и социальной защиты населения Республики Узбекистан.

Среднегодовая заработная плата строителей по региону в расчете на месяц,)
определенная на основе статистических данных за предыдущие 12 месяцев,
а часовая ставка по данным Минтруда равной 168,83 часов в месяц на 2020 год
Трудозатраты определены в соответствии с ресурсной сметой чел/час;

Всего заработная плата рабочих-строителей в текущих ценах с отчислениями
на социальное страхование в размере 12%

II. Затраты на эксплуатацию машин и механизмов

Стоимость затрат на эксплуатацию машин и механизмов при определении стоимости строительства объекта принимается по текущим ценам исходя из нормативной потребности в машино-часах по ресурсной смете и среднесложившейся по региону цены машино-часа соответствующего вида машин по формуле:

$$Сэм = ЭМ \times Цпр,$$

где:

ЭМ - объем эксплуатации машин и механизмов в часах;

Цпр - текущие цены на эксплуатацию машин и механизмов в час/сум.

Стоимость затрат на эксплуатацию машин и механизмов определена в соответствии с ресурсной сметой.

III. Затраты на приобретение строительных материалов, изделий и конструкций

Затраты на приобретение строительных материалов, изделий и конструкций определены на основе фактических показателей в соответствии с ресурсной сметы, разработанной в составе рабочего проекта с применением средних текущих цен на материально-технические ресурсы применяемые в строительном производстве Республики Узбекистан и в данном регионе, по формуле:

$$См = См1 + См2 + См3 + \dots + Смп, \text{ где:}$$

См1, См2, См3, Смп - стоимость отдельных видов строительных материалов и конструкций

$$Смп = N \times Цср,$$

где:

N - количество отдельного вида строительного материала (изделия, конструкции), требуемого для строительства объекта;

Цср - средняя цена на единицу строительного материала (изделия, конструкции).

Стоимость строительных материалов (взято из ресурсной сметы)

Стоимость строительных материалов учтена без НДС.

IV. Прочие затраты подрядчика

Прочие затраты подрядчика принимаются в соответствии с данными подрядчика или заказчика в 15,39 % от суммы прямых затрат.

V. Прочие затрат заказчика

Прочие затраты заказчика (**Пзз**) (затраты на разработку проекта и экспертизу проекта, стоимость разработки рабочей документации и изыскательских работ, содержание технического и авторского надзора, затрат на отведения земель, выплаты компенсаций, проведения конкурсных торгов и т.п.) в соответствии с данными заказчика.

VI. Транспортные расходы

Транспортные расходы определены по данным заказчика в % от стоимости материалов, конструкций и оборудования.

Транспортные расходы определены по данным заказчика

Кабельно-проводниковой продукции в размере - до 1,5 %

Импортных материалов в размере - до 2,0 %

Остальных строительных материалов, изделий и конструкций в размере - 5,0 %

Оборудования в размере - до 2,0 %

Заготовительно-складские расходы:

На строительные материалы, изделия и конструкции в размере - до 2,0 %

Металлоконструкции в размере - до 0,75 %

Оборудования в размере - до 1,2 %

VII. Коэффициент риска принят $Kp = 1 \%$

Всего рекомендуемая стоимость в текущих ценах с НДС и затратами заказчика составляет 84 906 982 сум

Составил:



Структура прямых и прочих затрат

по объекту: ТЕКУЩИЙ РЕМОНТ ЖИЛЫХ ДОМОВ №20 Б, 20 В В МСГ КИМЁГАР ПО УЛ. Ш. РАШИДОВ Г. ФЕРГАНЫ ФЕРГАНСКОЙ ОБЛАСТИ 3-ЭТАП (ЛОТ №5)

№ п/п	Наименование затрат	Стоимость (сум)
1	Затраты на эксплуатацию строительных машин и механизмов	296 838
2	Затраты на строительные материалы, изделия и детали с учетом заготовительно-складских расходов и транспортных - 7 %	40 208 057
3	Затраты на металлоконструкция с учетом заготовительно-складских расходов и транспортных -5,75 %	0
4	Затраты на кабельно проводниковую продукцию с учетом заготовительно-складских расходов и транспортных-3,5%	755 362
5	Затраты на оборудование, мебель и инвентарь с учетом заготовительно-складских расходов и транспортных -3,2 %	2 100 326
6	Основная заработная плата рабочих-строителей :	15 917 506
6.1	Количество рабочих часов в месяц на 201___г-168,83 час (по данным Госстат)	
6.2	Среднегодовая заработная плата рабочих-строителей в расчете на месяц по Ферганской области- _____ (Госстат Республики Узбекистан)	
6.3	Среднечасовая ставка оплаты труда (_____ сум/ч)	
6.4	Затраты труда рабочих-строителей- 1 432,08845971485 чел/ч	
6.5	Расчетные данные (11 114,89 сум/ч x 1 432,08845971485 чел/ч)	
7	Отчисление на социальное страхование (12 % от основной зар. платы)	1 910 101
8	Итого прямых затрат:	61 188 189
9	Прочие затраты и расходы подрядчика 15,39 % от суммы прямых затрат согласно мониторинга рынка строительно-подрядных работ и бюллетеня ГКАС Руз	9 093 622
10	Прочие затраты и расходы заказчика	
10.1	Затраты на разработку проектно-сметной документации	2 753 469
10.2	АПЗ	
10.3	Затраты на экспертизу ПСД	550 694
10.4	Затраты на содержание заказчика (0,8% от итогов прямых затрат) (.....x0,8:100)	489 506
10.5	Затраты на содержание ГАСН (0,05% от итогов прямых затрат (.....x0,1:100)	30 594
	Итого затрат с п.1 по п.8	70 281 811
11	Затраты на страхование строительных объектов (0,4% от страховой суммы- 80% от полной стоимости объекта-Постановление КМР. Узб. От 20.12.1999г. За №532	224 902
12	Коэффициент риска (1% от стоимости строительства объекта, без учета страхования строительных рисков в соответствии с приложением №1 к Постановлению КМР Узб.от 15.12.2003г за №547 "Об основных параметрах макроэкономических показателей на 2004г. и мерах по усилению контроля за их исполнением (.....x1:100)	0
13	Итого стоимость строительства в текущих ценах без НДС	70 506 713
14	НДС-15%	10 576 007
15	Итого стоимость строительства в текущих ценах с НДС	81 082 720
16	Итого прочие затраты заказчика	3 824 262
17	Итого стоимость строительства в текущих ценах с НДС и прочими затратами заказчика	84 906 982

СОСТАВИЛ _____



СВОДКА ЗАТРАТ

по объекту: ТЕКУЩИЙ РЕМОНТ ЖИЛЫХ ДОМОВ №20 Б, 20 В В МСГ КИМЭГАР ПО УЛ. Ш. РАШИДОВ Г. ФЕРГАНЫ ФЕРГАНСКОЙ ОБЛАСТИ 3-ЭТАП (ЛОТ №5)

№	Наименование объекта	строит. машины и механизмы	Строит. материалы и изделия, сум (с учетом складских 2 % и транспортных 5 %)	Металлоконструкция, сум (с учетом складских и транспортных 5,75 %)	Кабельно-проводниковая продукция (с учетом складских 2 % и транспортных 1,5 %)	Оборудование, сум (с учетом складских 1,2% и транспортных 2 %)	Основная з/лп, сум среднечасовая ставка оплаты труда 11114,89 сум/ч	Начисление соц страх 12% сум	Итого прямых затрат сум	Затраты подрящика 15,39 % от суммы прямых затрат	Всего
1	ЖИЛОЙ ДОМ №20 Б В МСГ КИМЭГАР ПО УЛ. Ш.РАШИДОВ	152 287	23 543 885	0	644 358	1 223 125	8 548 317	1 025 798	35 137 772	5 219 464	40 357 236
2	ЖИЛОЙ ДОМ №20 В В МСГ КИМЭГАР ПО УЛ. Ш.РАШИДОВ	144 551	16 664 172	0	111 004	877 200	7 369 189	884 303	26 050 417	3 874 158	29 924 576
	ИТОГО:	296 838	40 208 057	0	755 362	2 100 326	15 917 506	1 910 101	61 188 189	9 093 622	70 281 811

СОСТАВИЛ:

ПРОВЕРИЛ:

ЛОКАЛЬНАЯ РЕСУРСНАЯ ВЕДОМОСТЬ

НА ЖИЛОЙ ДОМ №20 Б ПО УЛ. Ш.РАШИДОВ

ОСНОВАНИЕ-ДЕФЕКТНЫЙ АКТ

№ п/п	ОБОСНОВАНИЕ	НАИМЕНОВАНИЕ РАБОТ И РЕСУРСОВ	ЕД.ИЗМ	КОЛ-ВО	
				НА ЕДИНИЦУ	ПО ПРОЕКТУ
РАЗДЕЛ 1:ЖИЛОЙ ДОМ №20 Б ПО УЛ. Ш.РАШИДОВ					
РАЗДЕЛ 2:ОБЩЕСТРОИТЕЛЬНЫЕ РАБОТЫ 2-Х ПОДЪЕЗДОВ 4 ЭТАЖНЫМ					
1	E56-2-2	СНЯТИЕ ОКОННЫХ ПЕРЕПЛЕТОВ: ОСТЕКЛЕННЫХ	100М2	0,096	
1.1	00001	ЗАТРАТЫ ТРУДА РАБОЧИХ-СТРОИТЕЛЕЙ	ЧЕЛ-Ч	46,11	4,42656
1.2	99999	МУСОР СТРОИТЕЛЬНЫЙ	Т	3,42	0,32832
2	E56-1-4 ШНК.ДОП.5	ДЕМОНТАЖ ОКОННЫХ КОРОБОК: В КАМЕННЫХ СТЕНАХ С ОТБИВКОЙ ШТУКАТУРКИ В ОТКОСАХ	100ШТ	0,06	
2.1	00001	ЗАТРАТЫ ТРУДА РАБОЧИХ-СТРОИТЕЛЕЙ	ЧЕЛ-Ч	129,29	7,7574
2.2	02831	МОЛОТКИ ОТБОЙНЫЕ ЭЛЕКТРИЧЕСКИЕ	МАШ-Ч	3,45	0,207
2.3	99999	МУСОР СТРОИТЕЛЬНЫЙ	Т	10,66	0,6396
3	E9-4-14-2 ШНК.ДОП.4	УСТАНОВКА МЕТАЛЛИЧЕСКИХ ДВЕРЕЙ С ПОДГОТОВКИ ПРОЕМА И УСТАНОВКОЙ НАКЛАДНЫХ И ЗАКЛАДНЫХ ДЕТАЛЕЙ ПЛОЩАДЬЮ БОЛЕЕ 2,5М2	М2	6	
3.1	00001	ЗАТРАТЫ ТРУДА РАБОЧИХ-СТРОИТЕЛЕЙ	ЧЕЛ-Ч	4,12	24,72
3.2	01147	МАШИНЫ ШЛИФОВАЛЬНЫЕ ЭЛЕКТРИЧЕСКИЕ	МАШ-Ч	0,13	0,78
3.3	02016	УСТАНОВКИ ДЛЯ СВАРКИ РУЧНОЙ ДУГОВОЙ (ПОСТОЯННОГО ТОКА)	МАШ-Ч	0,32	1,92
3.4	02509	АВТОМОБИЛИ БОРТОВЫЕ ГРУЗОПОДЪЕМНОСТЬЮ ДО 5 Т	МАШ-Ч	0,2	1,2
3.5	03325	ДРЕЛЬ-ПЕРФОРАТОР ЭЛЕКТРИЧЕСКАЯ	МАШ-Ч	0,29	1,74
3.6	35312	ЭЛЕКТРОДЫ ДИАМЕТРОМ 4 ММ Э46	Т	0,0012	0,0072
3.7	44109	ДЕТАЛИ ЗАКЛАДНЫЕ И НАКЛАДНЫЕ	Т	0,0037	0,0222
3.8	80625	ПЕНА МОНТАЖНАЯ (ГЕРМЕТИК ПЕНОПОЛИУРЕТАНОВЫЙ ТИПА МАКРОФЛЕКС, SOUDAL) ДЛЯ ГЕРМЕТИЗАЦИИ СТЫКОВ В БАЛЛОНЧИКЕ ЕМКОСТЬЮ 0,75 Л	ШТ	0,15	0,9
3.9	87882	БЛОКИ ДВЕРНЫЕ МЕТАЛЛИЧЕСКИЕ	М2	1	6
4	E56-12-5	УСТАНОВКА КОДОВЫХ ЗАМКОВ	100ШТ	0,02	
4.1	00001	ЗАТРАТЫ ТРУДА РАБОЧИХ-СТРОИТЕЛЕЙ	ЧЕЛ-Ч	73,2	1,464
4.2	35100	ШУРУПЫ С ПОЛУКРУГЛОЙ ГОЛОВКОЙ 3,5Х35 ММ	Т	0,004	0,00008
5	C111-950	ЗАМОК КОДОВЫЙ КНОПЧНЫЙ ТИПА "МЕТТЭМ" ЗКП	ШТ	2	
6	E10-1-36-1 ШНК.ДОП.11	УСТАНОВКА ОКОННЫХ БЛОКОВ ИЗ АЛЮМИНИЕВЫХ ПРОФИЛЕЙ	100М2	0,096	
6.1	00001	ЗАТРАТЫ ТРУДА РАБОЧИХ-СТРОИТЕЛЕЙ	ЧЕЛ-Ч	161,82	15,53472
6.2	02209	ШУРУПОВЕРТЫ СТРОИТЕЛЬНО-МОНТАЖНЫЕ	МАШ-Ч	9,52	0,91392
6.3	02509	АВТОМОБИЛИ БОРТОВЫЕ ГРУЗОПОДЪЕМНОСТЬЮ ДО 5 Т	МАШ-Ч	2,22	0,21312
6.4	02875	ПЕРФОРАТОРЫ ЭЛЕКТРИЧЕСКИЕ	МАШ-Ч	14,65	1,4064
6.5	31478	ДЮБЕЛЬ-ПРОБКИ ДЛИНОЙ 65 ММ	ШТ	600	57,6
6.6	76853	ШУРУПЫ-САМОРЕЗЫ 35 ММ	КГ	2,2	0,2112
6.7	80625	ПЕНА МОНТАЖНАЯ (ГЕРМЕТИК ПЕНОПОЛИУРЕТАНОВЫЙ ТИПА МАКРОФЛЕКС, SOUDAL) ДЛЯ ГЕРМЕТИЗАЦИИ СТЫКОВ В БАЛЛОНЧИКЕ ЕМКОСТЬЮ 0,75 Л	ШТ	17	1,632
7	C123-78	КОНСТРУКЦИИ ОКОННЫХ БЛОКОВ ИЗ АЛЮМИНИЕВЫХ ПРОФИЛЕЙ /ФРАМУГА/	М2	9,6	
8	E62-41-1	ОЧИСТКА СТЕН И ПОТОЛКОВ ВРУЧНУЮ	100М2	2,08	
8.1	00001	ЗАТРАТЫ ТРУДА РАБОЧИХ-СТРОИТЕЛЕЙ	ЧЕЛ-Ч	20,8	43,264
9	E15-2-19-7	СПЛОШНОЕ ВЫРАВНИВАНИЕ ПОВЕРХНОСТЕЙ ИЗ СУХИХ РАСТВОРНЫХ СМЕСЕЙ СТЕН	100М2	2,96	
9.1	00001	ЗАТРАТЫ ТРУДА РАБОЧИХ-СТРОИТЕЛЕЙ	ЧЕЛ-Ч	56	165,76
9.2	09219	ВОДА	М3	0,63	1,8648
9.3	12373	СМЕСЬ СУХАЯ ГИПСОВАЯ	Т	0,1	0,296
10	E15-2-19-8	СПЛОШНОЕ ВЫРАВНИВАНИЕ ПОВЕРХНОСТЕЙ ПОТОЛКОВ ИЗ СУХИХ РАСТВОРНЫХ СМЕСЕЙ	100М2	1,2	
10.1	00001	ЗАТРАТЫ ТРУДА РАБОЧИХ-СТРОИТЕЛЕЙ	ЧЕЛ-Ч	68,1	81,72

10.2	12373	СМЕСЬ СУХАЯ ГИПСОВАЯ	Т	0,12	0,144
11	E15-4-5-4	ОКРАСКА ПОЛИВИНИЛАЦЕТАТНЫМИ ВОДОЭМУЛЬСИОННЫМИ СОСТАВАМИ УЛУЧШЕННАЯ ПО ШТУКАТУРКЕ ПОТОЛКОВ	100M2	1,2	
11.1	00001	ЗАТРАТЫ ТРУДА РАБОЧИХ-СТРОИТЕЛЕЙ	ЧЕЛ-Ч	53,9	64,68
11.2	02499	АВТОМОБИЛИ БОРТОВЫЕ ГРУЗОПОДЪЕМНОСТЬЮ ДО 5 Т	МАШ-Ч	0,16	0,192
11.3	31054	КРАСКИ ВОДОЭМУЛЬСИОННЫЕ	Т	0,069	0,0828
11.4	35538	ШКУРКА ШЛИФОВАЛЬНАЯ ДВУХСЛОЙНАЯ С ЗЕРНИСТОСТЬЮ 40/25	M2	0,84	1,008
11.5	44059	ВЕТОШЬ	КГ	0,31	0,372
12	E15-4-5-3	ОКРАСКА ПОЛИВИНИЛАЦЕТАТНЫМИ ВОДОЭМУЛЬСИОННЫМИ СОСТАВАМИ УЛУЧШЕННАЯ ПО ШТУКАТУРКЕ СТЕН	100M2	1,48	
12.1	00001	ЗАТРАТЫ ТРУДА РАБОЧИХ-СТРОИТЕЛЕЙ	ЧЕЛ-Ч	42,9	63,492
12.2	02499	АВТОМОБИЛИ БОРТОВЫЕ ГРУЗОПОДЪЕМНОСТЬЮ ДО 5 Т	МАШ-Ч	0,15	0,222
12.3	31054	КРАСКИ ВОДОЭМУЛЬСИОННЫЕ	Т	0,063	0,09324
12.4	35538	ШКУРКА ШЛИФОВАЛЬНАЯ ДВУХСЛОЙНАЯ С ЗЕРНИСТОСТЬЮ 40/25	M2	0,84	1,2432
12.5	44059	ВЕТОШЬ	КГ	0,31	0,4588
13	E15-4-25-8	УЛУЧШЕННАЯ ОКРАСКА МАСЛЯНЫМИ СОСТАВАМИ ПО ШТУКАТУРКЕ СТЕН	100M2	1,48	
13.1	00001	ЗАТРАТЫ ТРУДА РАБОЧИХ-СТРОИТЕЛЕЙ	ЧЕЛ-Ч	51,01	75,4948
13.2	02499	АВТОМОБИЛИ БОРТОВЫЕ ГРУЗОПОДЪЕМНОСТЬЮ ДО 5 Т	МАШ-Ч	0,11	0,1628
13.3	31066	КРАСКИ МАСЛЯНЫЕ ГОТОВЫЕ К ПРИМЕНЕНИЮ ДЛЯ ВНУТРЕННИХ РАБОТ	Т	0,01837	0,0271876
13.4	31440	ГРУНТОВКИ МАСЛЯНЫЕ, ГОТОВЫЕ К ПРИМЕНЕНИЮ	Т	0,0075	0,0111
13.5	35538	ШКУРКА ШЛИФОВАЛЬНАЯ ДВУХСЛОЙНАЯ С ЗЕРНИСТОСТЬЮ 40/25	M2	0,84	1,2432
13.6	44059	ВЕТОШЬ	КГ	0,31	0,4588
14	E15-4-26-3	МАСЛЯННАЯ ОКРАСКА ПОЛОВ ЛЕСТНИЧНЫХ МАРШЕЙ	100M2	0,65	
14.1	00001	ЗАТРАТЫ ТРУДА РАБОЧИХ-СТРОИТЕЛЕЙ	ЧЕЛ-Ч	77,44	50,336
14.2	02499	АВТОМОБИЛИ БОРТОВЫЕ ГРУЗОПОДЪЕМНОСТЬЮ ДО 5 Т	МАШ-Ч	0,15	0,0975
14.3	31066	КРАСКИ МАСЛЯНЫЕ ГОТОВЫЕ К ПРИМЕНЕНИЮ ДЛЯ ВНУТРЕННИХ РАБОТ	Т	0,0255	0,016575
14.4	44059	ВЕТОШЬ	КГ	0,36	0,234
15	E15-4-30-2	МАСЛЯННАЯ ОКРАСКА МЕТАЛЛИЧЕСКИХ ЩИТОВ	100M2	0,06	
15.1	00001	ЗАТРАТЫ ТРУДА РАБОЧИХ-СТРОИТЕЛЕЙ	ЧЕЛ-Ч	12,21	0,7326
15.2	02499	АВТОМОБИЛИ БОРТОВЫЕ ГРУЗОПОДЪЕМНОСТЬЮ ДО 5 Т	МАШ-Ч	0,03	0,0018
15.3	31066	КРАСКИ МАСЛЯНЫЕ ГОТОВЫЕ К ПРИМЕНЕНИЮ ДЛЯ ВНУТРЕННИХ РАБОТ	Т	0,0273	0,001638
15.4	44059	ВЕТОШЬ	КГ	0,1	0,006
16	E15-4-30-4	МАСЛЯННАЯ ОКРАСКА МЕТАЛЛИЧЕСКИХ РЕШЕТОК ПЕРИЛ, МЕТАЛЛИЧЕСКОЙ ЛЕСТНИЦЫ	100M2	0,37	
16.1	00001	ЗАТРАТЫ ТРУДА РАБОЧИХ-СТРОИТЕЛЕЙ	ЧЕЛ-Ч	71,06	26,2922
16.2	02499	АВТОМОБИЛИ БОРТОВЫЕ ГРУЗОПОДЪЕМНОСТЬЮ ДО 5 Т	МАШ-Ч	0,03	0,0111
16.3	31066	КРАСКИ МАСЛЯНЫЕ ГОТОВЫЕ К ПРИМЕНЕНИЮ ДЛЯ ВНУТРЕННИХ РАБОТ	Т	0,0246	0,009102
16.4	44059	ВЕТОШЬ	КГ	0,3	0,111
17	E15-4-30-2	МАСЛЯННАЯ ОКРАСКА МЕТАЛЛИЧЕСКИХ ДВЕРЕЙ	100M2	0,12	
17.1	00001	ЗАТРАТЫ ТРУДА РАБОЧИХ-СТРОИТЕЛЕЙ	ЧЕЛ-Ч	12,21	1,4652
17.2	02499	АВТОМОБИЛИ БОРТОВЫЕ ГРУЗОПОДЪЕМНОСТЬЮ ДО 5 Т	МАШ-Ч	0,03	0,0036
17.3	31066	КРАСКИ МАСЛЯНЫЕ ГОТОВЫЕ К ПРИМЕНЕНИЮ ДЛЯ ВНУТРЕННИХ РАБОТ	Т	0,0273	0,003276
17.4	44059	ВЕТОШЬ	КГ	0,1	0,012
18	E11-1-15-1	УСТРОЙСТВО ПОКРЫТИЙ БЕТОННЫХ ОТМОСТКИ ТОЛЩИНОЙ /100 ММ/	100M2	0,95	
18.1	00001	ЗАТРАТЫ ТРУДА РАБОЧИХ-СТРОИТЕЛЕЙ	ЧЕЛ-Ч	40,43	38,4085
18.2	09219	ВОДА	M3	3,5	3,325
18.3	45024	БЕТОН ТЯЖЕЛЫЙ МАРКА ПО ПРОЕКТУ	M3	3,06	2,907
19	E11-1-15-2 K=14	УСТРОЙСТВО ПОКРЫТИЙ БЕТОННЫХ НА КАЖДЫЕ 5 ММ ИЗМЕНЕНИЯ ТОЛЩИНЫ ЗА 14 РАЗ	100M2	0,95	
19.1	00001	ЗАТРАТЫ ТРУДА РАБОЧИХ-СТРОИТЕЛЕЙ	ЧЕЛ-Ч	16,66	15,827
19.2	45024	БЕТОН ТЯЖЕЛЫЙ МАРКА ПО ПРОЕКТУ	M3	7,14	6,783

РАЗДЕЛ 3:ЭЛЕКТРОСНАБЖЕНИЕ

20	Ц8-2-403-3	ПРОВОД В ЗАЩИТНОЙ ОБОЛОЧКЕ ИЛИ КАБЕЛЬ ДВУХ-ТРЕХЖИЛЬНЫЕ ПОД ШТУКАТУРКУ ПО СТЕНАМ ИЛИ В БОРОЗДАХ	100М	1,36	
20.1	00001	ЗАТРАТЫ ТРУДА РАБОЧИХ-СТРОИТЕЛЕЙ	ЧЕЛ-Ч	37	50,32
20.2	02510	АВТОМОБИЛИ БОРТОВЫЕ ГРУЗОПОДЪЕМНОСТЬЮ ДО 8 Т	МАШ-Ч	0,03	0,0408
20.3	30475	ДЮБЕЛИ	КГ	1,8	2,448
20.4	30479	ГВОЗДЬ УСИЛЕННЫЙ	КГ	1,3	1,768
21	С157-282	КАБЕЛЬ АВВГ С АЛЮМИНИЕВЫМИ ЖИЛАМИ 4Х6ММ2	1000М	0,062	
22	С157-281	ПРОВОДА ДЛЯ ЭЛЕКТРОУСТАНОВОК НА НАПРЯЖЕНИЕ ДО 600В С АЛЮМИНИЕВЫМИ ЖИЛАМИ ПЛОСКИЕ МАРКИ АППВ С ЧИСЛОМ ЖИЛ И СЕЧ. 2Х2,5 ММ2	1000М	0,074	
23	Ц8-3-521-1	РУБИЛЬНИК НА ПЛИТЕ С ЦЕНТРАЛЬНОЙ ИЛИ БОКОВОЙ РУКОЯТКОЙ ИЛИ УПРАВЛЕНИЕМ ШТАНГОЙ, УСТАНОВЛИВАЕМЫЙ НА МЕТАЛЛИЧЕСКОМ ОСНОВАНИИ, ОДНОПОЛЮСНЫЙ НА ТОК, А, ДО 250 #/РУБИЛЬНИКИ [ВЫКЛЮЧАТЕЛИ, РАЗЪЕДИНИТЕЛИ]	ШТ	1	
23.1	00001	ЗАТРАТЫ ТРУДА РАБОЧИХ-СТРОИТЕЛЕЙ	ЧЕЛ-Ч	1,18	1,18
23.2	00521	ДРЕЛИ ЭЛЕКТРИЧЕСКИЕ	МАШ-Ч	0,06	0,06
23.3	02510	АВТОМОБИЛИ БОРТОВЫЕ ГРУЗОПОДЪЕМНОСТЬЮ ДО 8 Т	МАШ-Ч	0,004	0,004
24	1507-3045	РУБИЛЬНИК ВР32-35В31250 1 НАПР 250А	ШТ	1	
25	Ц8-3-526-7	МОНТАЖ АВТОМАТОВ	ШТ	5	
25.1	00001	ЗАТРАТЫ ТРУДА РАБОЧИХ-СТРОИТЕЛЕЙ	ЧЕЛ-Ч	2,59	12,95
25.2	00521	ДРЕЛИ ЭЛЕКТРИЧЕСКИЕ	МАШ-Ч	0,12	0,6
25.3	02510	АВТОМОБИЛИ БОРТОВЫЕ ГРУЗОПОДЪЕМНОСТЬЮ ДО 8 Т	МАШ-Ч	0,008	0,04
25.4	97117	СТЕКЛОЛЕНТА ЛИПКАЯ ИЗОЛЯЦИОННАЯ НА ПОЛИКАСИНОВОМ КОМПАУНДЕ МАРКИ ЛСЭПЛ, ШИРИНОЙ 20-30 ММ, ТОЛЩИНОЙ ОТ 0,14 ДО 0,19 ММ ВКЛЮЧИТЕЛЬНО	КГ	0,036	0,18
26	1504-1780	АВТОМАТИЧЕСКИЙ ВЫКЛЮЧАТЕЛЬ 63А ОДНОПОЯСОВЫЙ	ШТ	2	
27	1504-1781	АВТОМАТИЧЕСКИЙ ВЫКЛЮЧАТЕЛЬ 63А ТРЕХПОЯСОВЫЙ	ШТ	3	
28	С126-1127	ВСТАВКА ПОД АВТОМАТ	ШТ	5	
29	С121-1	КЛЕММНИК 60 А	ШТ	8	
30	С121-2	НАКОНЕЧНИК 16МК	ШТ	24	
31	С121-3	ШИНА N НОЛЬ НА DIN-ИЗОЛЯТОР ШНИ-6Х9-6-Д-С	ШТ	8	
32	Ц8-3-523-2	ПРЕДОХРАНИТЕЛЬ, УСТАНОВЛИВАЕМЫЙ НА ИЗОЛЯЦИОННОМ ОСНОВАНИИ, НА ТОК, А, ДО 250 #/ПРЕДОХРАНИТЕЛИ/	ШТ	3	
32.1	00001	ЗАТРАТЫ ТРУДА РАБОЧИХ-СТРОИТЕЛЕЙ	ЧЕЛ-Ч	1,23	3,69
32.2	00521	ДРЕЛИ ЭЛЕКТРИЧЕСКИЕ	МАШ-Ч	0,06	0,18
32.3	02510	АВТОМОБИЛИ БОРТОВЫЕ ГРУЗОПОДЪЕМНОСТЬЮ ДО 8 Т	МАШ-Ч	0,004	0,012
32.4	30484	БОЛТЫ СТРОИТЕЛЬНЫЕ С ГАЙКАМИ И ШАЙБАМИ	КГ	0,208	0,624
32.5	97117	СТЕКЛОЛЕНТА ЛИПКАЯ ИЗОЛЯЦИОННАЯ НА ПОЛИКАСИНОВОМ КОМПАУНДЕ МАРКИ ЛСЭПЛ, ШИРИНОЙ 20-30 ММ, ТОЛЩИНОЙ ОТ 0,14 ДО 0,19 ММ ВКЛЮЧИТЕЛЬНО	КГ	0,02	0,06
33	С121-3	ПРЕДОХРАНИТЕЛЬ 250А	ШТ	3	
34	Ц8-3-593-6	МОНТАЖ СВЕТИЛЬНИКОВ	100ШТ	0,08	
34.1	00001	ЗАТРАТЫ ТРУДА РАБОЧИХ-СТРОИТЕЛЕЙ	ЧЕЛ-Ч	88,3	7,064
34.2	00521	ДРЕЛИ ЭЛЕКТРИЧЕСКИЕ	МАШ-Ч	25,6	2,048
34.3	02510	АВТОМОБИЛИ БОРТОВЫЕ ГРУЗОПОДЪЕМНОСТЬЮ ДО 8 Т	МАШ-Ч	1,36	0,1088
34.4	30320	ВИНТЫ С ПОЛУКРУГЛОЙ ГОЛОВКОЙ ДЛИНОЙ 50 ММ	Т	0,00306	0,0002448
34.5	30434	ДЮБЕЛИ РАСПОРНЫЕ	100ШТ	4,08	0,3264
34.6	97117	СТЕКЛОЛЕНТА ЛИПКАЯ ИЗОЛЯЦИОННАЯ НА ПОЛИКАСИНОВОМ КОМПАУНДЕ МАРКИ ЛСЭПЛ, ШИРИНОЙ 20-30 ММ, ТОЛЩИНОЙ ОТ 0,14 ДО 0,19 ММ ВКЛЮЧИТЕЛЬНО	КГ	0,31	0,0248
35	С1545-401	СВЕТИЛЬНИКИ ПОТОЛОЧНЫЕ С ЭНЕРГОСБЕРЕГАЮЩИМИ LED ЛАМПАМИ 9Вт	ШТ	8	
36	Ц8-3-591-2	МОНТАЖ ВЫКЛЮЧАТЕЛЕЙ	100ШТ	0,04	
36.1	00001	ЗАТРАТЫ ТРУДА РАБОЧИХ-СТРОИТЕЛЕЙ	ЧЕЛ-Ч	32,2	1,288
36.2	02510	АВТОМОБИЛИ БОРТОВЫЕ ГРУЗОПОДЪЕМНОСТЬЮ ДО 8 Т	МАШ-Ч	0,04	0,0016
37	С1512-63	ВЫКЛЮЧАТЕЛЬ ОДНОКЛАВИШНЫЙ ДЛЯ СКРЫТОЙ ПРОВОДКИ, ТИП С-1-86-10/220	ШТ	4	
38	Ц8-3-592-1	ПАТРОН СТЕННОЙ ИЛИ ПОТОЛОЧНЫЙ	100ШТ	0,07	

38.1	00001	ЗАТРАТЫ ТРУДА РАБОЧИХ-СТРОИТЕЛЕЙ	ЧЕЛ-Ч	58	4,06
38.2	00521	ДРЕЛИ ЭЛЕКТРИЧЕСКИЕ	МАШ-Ч	9,54	0,6678
38.3	02510	АВТОМОБИЛИ БОРТОВЫЕ ГРУЗОПОДЪЕМНОСТЬЮ ДО 8 Т	МАШ-Ч	0,12	0,0084
38.4	30434	ДЮБЕЛИ РАСПОРНЫЕ	100ШТ	1,51	0,1057
38	C119-53	ПАТРОНЫ С LED ЛАМПОЧКОЙ 15W	ШТ	7	
40	ЦБ-3-596-3	МОНТАЖ ПРОЖЕКТОРОВ МОЩНОСТЬЮ ДО 500ВТ	100ШТ	0,02	
40.1	00001	ЗАТРАТЫ ТРУДА РАБОЧИХ-СТРОИТЕЛЕЙ	ЧЕЛ-Ч	358	7,16
40.2	02510	АВТОМОБИЛИ БОРТОВЫЕ ГРУЗОПОДЪЕМНОСТЬЮ ДО 8 Т	МАШ-Ч	2,83	0,0566
40.3	30484	БОЛТЫ СТРОИТЕЛЬНЫЕ С ГАЙКАМИ И ШАЙБАМИ	КГ	38	0,76
40.4	30549	ПРОФИЛЬ МОНТАЖНЫЙ	ШТ	165	3,3
41	280130-30	СВЕТИЛЬНИК RКУ COBRA LED COB LE042B 150W	ШТ	2	

Составил:

Проверил:

ЛОКАЛЬНАЯ РЕСУРСНАЯ ВЕДОМОСТЬ

ЖИЛОЙ ДОМ №20 В ПО УЛ. Ш.РАШИДОВ

РАБОЧЕ-ДЕФЕКТНЫЙ АКТ

ОБОСНОВАНИЕ	НАИМЕНОВАНИЕ РАБОТ И РЕСУРСОВ	ЕД.ИЗМ	КОЛ-ВО	
			НА ЕДИНИЦУ	ПО ПРОЕКТУ
РАЗДЕЛ 1: ЖИЛОЙ ДОМ №20 В ПО УЛ. Ш.РАШИДОВ				
РАЗДЕЛ 2: ОБЩЕСТРОИТЕЛЬНЫЕ РАБОТЫ 2-Х ПОДЪЕЗДОВ 4 ЭТАЖНЫЙ				
1	E96-2-2	СНЯТИЕ ОКОННЫХ ПЕРЕПЛЕТОВ: ОСТЕКЛЕННЫХ	100М2	0,096
1.1	00001	ЗАТРАТЫ ТРУДА РАБОЧИХ-СТРОИТЕЛЕЙ	ЧЕЛ-Ч	46,11
1.2	99999	МУСОР СТРОИТЕЛЬНЫЙ	Т	3,42
2	E96-1-4 ИНК ДОП.5	ДЕМОНТАЖ ОКОННЫХ КОРОБОК: В КАМЕННЫХ СТЕНАХ С ОТБИВКОЙ ШТУКАТУРКИ В ОТКОСАХ	100ШТ	0,06
2.1	00001	ЗАТРАТЫ ТРУДА РАБОЧИХ-СТРОИТЕЛЕЙ	ЧЕЛ-Ч	129,29
2.2	02831	МОЛОТКИ ОТБОЙНЫЕ ЭЛЕКТРИЧЕСКИЕ	МАШ-Ч	3,45
2.3	99999	МУСОР СТРОИТЕЛЬНЫЙ	Т	10,66
3	E96-1-36-1 ИНК ДОП.11	УУСТАНОВКА ОКОННЫХ БЛОКОВ ИЗ АЛЮМИНИЕВЫХ ПРОФИЛЕЙ	100М2	0,096
3.1	00001	ЗАТРАТЫ ТРУДА РАБОЧИХ-СТРОИТЕЛЕЙ	ЧЕЛ-Ч	161,82
3.2	02209	ШУРУПОВЕРТЫ СТРОИТЕЛЬНО-МОНТАЖНЫЕ	МАШ-Ч	9,52
3.3	02509	АВТОМОБИЛИ БОРТОВЫЕ ГРУЗОПОДЪЕМНОСТЬЮ ДО 5 Т	МАШ-Ч	2,22
3.4	02875	ПЕРФОРАТОРЫ ЭЛЕКТРИЧЕСКИЕ	МАШ-Ч	14,65
3.5	31478	ДЮБЕЛЬ-ПРОБКИ ДЛИНОЙ 65 ММ	ШТ	600
3.6	76853	ШУРУПЫ-САМОРЕЗЫ 35 ММ	КГ	2,2
3.7	80625	ПЕНА МОНТАЖНАЯ (ГЕРМЕТИК ПЕНОПОЛИУРЕТАНОВЫЙ ТИПА МАКРОФЛЕКС, SOUDAL) ДЛЯ ГЕРМЕТИЗАЦИИ СТЫКОВ В БАЛЛОНЧИКЕ ЕМКОСТЬЮ 0,75 Л	ШТ	17
4	C123-78	КОНСТРУКЦИИ ОКОННЫХ БЛОКОВ ИЗ АЛЮМИНИЕВЫХ ПРОФИЛЕЙ /ФРАМУГА/	М2	9,6
5	E9-4-14-2 ИНК ДОП.4	УСТАНОВКА МЕТАЛЛИЧЕСКИХ ДВЕРЕЙ С ПОДГОТОВКИ ПРОЕМА И УСТАНОВКОЙ НАКЛАДНЫХ И ЗАКЛАДНЫХ ДЕТАЛЕЙ ПЛОЩАДЬЮ БОЛЕЕ 2,5М2	М2	6
5.1	00001	ЗАТРАТЫ ТРУДА РАБОЧИХ-СТРОИТЕЛЕЙ	ЧЕЛ-Ч	4,12
5.2	01147	МАШИНЫ ШЛИФОВАЛЬНЫЕ ЭЛЕКТРИЧЕСКИЕ	МАШ-Ч	0,13
5.3	02016	УСТАНОВКИ ДЛЯ СВАРКИ РУЧНОЙ ДУГОВОЙ (ПОСТОЯННОГО ТОКА)	МАШ-Ч	0,32
5.4	02509	АВТОМОБИЛИ БОРТОВЫЕ ГРУЗОПОДЪЕМНОСТЬЮ ДО 5 Т	МАШ-Ч	0,2
5.5	03325	ДРЕЛЬ-ПЕРФОРАТОР ЭЛЕКТРИЧЕСКАЯ	МАШ-Ч	0,29
5.6	35312	ЭЛЕКТРОДЫ ДИАМЕТРОМ 4 ММ Э46	Т	0,0012
5.7	44109	ДЕТАЛИ ЗАКЛАДНЫЕ И НАКЛАДНЫЕ	Т	0,0037
5.8	80625	ПЕНА МОНТАЖНАЯ (ГЕРМЕТИК ПЕНОПОЛИУРЕТАНОВЫЙ ТИПА МАКРОФЛЕКС, SOUDAL) ДЛЯ ГЕРМЕТИЗАЦИИ СТЫКОВ В БАЛЛОНЧИКЕ ЕМКОСТЬЮ 0,75 Л	ШТ	0,15
5.9	87882	БЛОКИ ДВЕРНЫЕ МЕТАЛЛИЧЕСКИЕ	М2	1
6	E96-12-6	УСТАНОВКА КОДОВЫХ ЗАМКОВ	100ШТ	0,02
6.1	00001	ЗАТРАТЫ ТРУДА РАБОЧИХ-СТРОИТЕЛЕЙ	ЧЕЛ-Ч	73,2
6.2	35188	ВИРУТЫ С ПОЛУКРУГЛОЙ ГОЛОВКОЙ 3,5X35 ММ	Т	0,004
6.3	C111-858	ЗАМОК КОДОВЫЙ КНОПЧНЫЙ ТИПА "МЕТТЭМ" ЗКП	ШТ	2
6.4	E92-41-1	ОЧИСТКА СТЕН И ПОТОЛКОВ ВРУЧНУЮ	100М2	2,08
6.5	00001	ЗАТРАТЫ ТРУДА РАБОЧИХ-СТРОИТЕЛЕЙ	ЧЕЛ-Ч	20,8
7	E16-3-19-7	СПЛОШНОЕ ВЫРАВНИВАНИЕ ПОВЕРХНОСТЕЙ ИЗ СУХИХ РАСТВОРНЫХ СМЕСЕЙ СТЕН	100М2	2,96
7.1	00001	ЗАТРАТЫ ТРУДА РАБОЧИХ-СТРОИТЕЛЕЙ	ЧЕЛ-Ч	56
7.2	08219	ВОДА	М3	0,63
7.3	12373	СМЕСЬ СУХАЯ ГИПСОВАЯ	Т	0,1
8	E16-3-19-8	СПЛОШНОЕ ВЫРАВНИВАНИЕ ПОВЕРХНОСТЕЙ ПОТОЛКОВ ИЗ СУХИХ РАСТВОРНЫХ СМЕСЕЙ	100М2	1,2
8.1	00001	ЗАТРАТЫ ТРУДА РАБОЧИХ-СТРОИТЕЛЕЙ	ЧЕЛ-Ч	68,1
8.2	12373	СМЕСЬ СУХАЯ ГИПСОВАЯ	Т	0,12

E15-4-5-4	ОКРАСКА ПОЛИВИНИЛАЦЕТАТНЫМИ ВОДОЭМУЛЬСИОННЫМИ СОСТАВАМИ УЛУЧШЕННАЯ ПО ШТУКАТУРКЕ ПОТОЛКОВ	100M2	1,2	
00001	ЗАТРАТЫ ТРУДА РАБОЧИХ-СТРОИТЕЛЕЙ	ЧЕЛ-Ч	53,9	64,68
02499	АВТОМОБИЛИ БОРТОВЫЕ ГРУЗОПОДЪЕМНОСТЬЮ ДО 5 Т	МАШ-Ч	0,16	0,192
31054	КРАСКИ ВОДОЭМУЛЬСИОННЫЕ	Т	0,069	0,0828
35538	ШКУРКА ШЛИФОВАЛЬНАЯ ДВУХСЛОЙНАЯ С ЗЕРНИСТОСТЬЮ 40/25	M2	0,84	1,008
44059	ВЕТОШЬ	КГ	0,31	0,372
E15-4-5-3	ОКРАСКА ПОЛИВИНИЛАЦЕТАТНЫМИ ВОДОЭМУЛЬСИОННЫМИ СОСТАВАМИ УЛУЧШЕННАЯ ПО ШТУКАТУРКЕ СТЕН	100M2	1,48	
00001	ЗАТРАТЫ ТРУДА РАБОЧИХ-СТРОИТЕЛЕЙ	ЧЕЛ-Ч	42,9	63,492
02499	АВТОМОБИЛИ БОРТОВЫЕ ГРУЗОПОДЪЕМНОСТЬЮ ДО 5 Т	МАШ-Ч	0,15	0,222
31054	КРАСКИ ВОДОЭМУЛЬСИОННЫЕ	Т	0,063	0,09324
35538	ШКУРКА ШЛИФОВАЛЬНАЯ ДВУХСЛОЙНАЯ С ЗЕРНИСТОСТЬЮ 40/25	M2	0,84	1,2432
44059	ВЕТОШЬ	КГ	0,31	0,4588
E15-4-25-4	УЛУЧШЕННАЯ ОКРАСКА МАСЛЯНЫМИ СОСТАВАМИ ПО ШТУКАТУРКЕ СТЕН	100M2	1,48	
00001	ЗАТРАТЫ ТРУДА РАБОЧИХ-СТРОИТЕЛЕЙ	ЧЕЛ-Ч	51,01	75,4948
02499	АВТОМОБИЛИ БОРТОВЫЕ ГРУЗОПОДЪЕМНОСТЬЮ ДО 5 Т	МАШ-Ч	0,11	0,1628
31056	КРАСКИ МАСЛЯНЫЕ ГОТОВЫЕ К ПРИМЕНЕНИЮ ДЛЯ ВНУТРЕННИХ РАБОТ	Т	0,01837	0,0271876
31449	ГРУНТОВКИ МАСЛЯНЫЕ, ГОТОВЫЕ К ПРИМЕНЕНИЮ	Т	0,0075	0,0111
35538	ШКУРКА ШЛИФОВАЛЬНАЯ ДВУХСЛОЙНАЯ С ЗЕРНИСТОСТЬЮ 40/25	M2	0,84	1,2432
44059	ВЕТОШЬ	КГ	0,31	0,4588
E15-4-35-3	МАСЛЯННАЯ ОКРАСКА ПОЛОВ ЛЕСТНИЧНЫХ МАРШЕЙ	100M2	0,65	
00001	ЗАТРАТЫ ТРУДА РАБОЧИХ-СТРОИТЕЛЕЙ	ЧЕЛ-Ч	77,44	50,336
02499	АВТОМОБИЛИ БОРТОВЫЕ ГРУЗОПОДЪЕМНОСТЬЮ ДО 5 Т	МАШ-Ч	0,15	0,0975
31056	КРАСКИ МАСЛЯНЫЕ ГОТОВЫЕ К ПРИМЕНЕНИЮ ДЛЯ ВНУТРЕННИХ РАБОТ	Т	0,0255	0,016575
44059	ВЕТОШЬ	КГ	0,36	0,234
E15-4-39-2	МАСЛЯННАЯ ОКРАСКА МЕТАЛЛИЧЕСКИХ ЩИТОВ	100M2	0,06	
00001	ЗАТРАТЫ ТРУДА РАБОЧИХ-СТРОИТЕЛЕЙ	ЧЕЛ-Ч	12,21	0,7326
02499	АВТОМОБИЛИ БОРТОВЫЕ ГРУЗОПОДЪЕМНОСТЬЮ ДО 5 Т	МАШ-Ч	0,03	0,0018
31056	КРАСКИ МАСЛЯНЫЕ ГОТОВЫЕ К ПРИМЕНЕНИЮ ДЛЯ ВНУТРЕННИХ РАБОТ	Т	0,0273	0,001638
44059	ВЕТОШЬ	КГ	0,1	0,006
E15-4-39-4	МАСЛЯННАЯ ОКРАСКА МЕТАЛЛИЧЕСКИХ РЕШЕТОК ПЕРИЛ, МЕТАЛЛИЧЕСКОЙ ЛЕСТНИЦЫ	100M2	0,37	
00001	ЗАТРАТЫ ТРУДА РАБОЧИХ-СТРОИТЕЛЕЙ	ЧЕЛ-Ч	71,06	26,2922
02499	АВТОМОБИЛИ БОРТОВЫЕ ГРУЗОПОДЪЕМНОСТЬЮ ДО 5 Т	МАШ-Ч	0,03	0,0111
31056	КРАСКИ МАСЛЯНЫЕ ГОТОВЫЕ К ПРИМЕНЕНИЮ ДЛЯ ВНУТРЕННИХ РАБОТ	Т	0,0246	0,009102
44059	ВЕТОШЬ	КГ	0,3	0,111
E15-4-39-2	МАСЛЯННАЯ ОКРАСКА МЕТАЛЛИЧЕСКИХ ДВЕРЕЙ	100M2	0,12	
00001	ЗАТРАТЫ ТРУДА РАБОЧИХ-СТРОИТЕЛЕЙ	ЧЕЛ-Ч	12,21	1,4652
02499	АВТОМОБИЛИ БОРТОВЫЕ ГРУЗОПОДЪЕМНОСТЬЮ ДО 5 Т	МАШ-Ч	0,03	0,0036
31056	КРАСКИ МАСЛЯНЫЕ ГОТОВЫЕ К ПРИМЕНЕНИЮ ДЛЯ ВНУТРЕННИХ РАБОТ	Т	0,0273	0,003276
44059	ВЕТОШЬ	КГ	0,1	0,012
РАЗДЕЛ 3: ЭЛЕКТРОСНАБЖЕНИЕ				
ЦБ-3-493-3	ПРОВОД В ЗАЩИТНОЙ ОБОЛОЧКЕ ИЛИ КАБЕЛЬ ДВУХ-ТРЕХЖИЛЬНЫЕ ПОД ШТУКАТУРКУ ПО СТЕНАМ ИЛИ В БОРОЗДАХ	100M	0,55	
00001	ЗАТРАТЫ ТРУДА РАБОЧИХ-СТРОИТЕЛЕЙ	ЧЕЛ-Ч	37	20,35
02510	АВТОМОБИЛИ БОРТОВЫЕ ГРУЗОПОДЪЕМНОСТЬЮ ДО 8 Т	МАШ-Ч	0,03	0,0165
30475	ДЮБЕЛИ	КГ	1,8	0,99
30479	ГВОЗДЬ УСИЛЕННЫЙ	КГ	1,3	0,715
C157-281	ПРОВОДА ДЛЯ ЭЛЕКТРОУСТАНОВОК НА НАПРЯЖЕНИЕ ДО 600В С АЛЮМИНИЕВЫМИ ЖИЛАМИ ПЛОСКИЕ МАРКИ АППВ С ЧИСЛОМ ЖИЛ И СЕЧ. 2X2,5 ММ2	1000M	0,055	
ВВ-3-593-6	МОНТАЖ СВЕТИЛЬНИКОВ	100ШТ	0,08	
00001	ЗАТРАТЫ ТРУДА РАБОЧИХ-СТРОИТЕЛЕЙ	ЧЕЛ-Ч	88,3	7,064
00521	ДРЕЛИ ЭЛЕКТРИЧЕСКИЕ	МАШ-Ч	25,6	2,048

2010	АВТОМОБИЛИ БОРТОВЫЕ ГРУЗОПОДЪЕМНОСТЬЮ ДО 8 Т	МАШ-Ч	1,36	0,1088
2011	ВИНТЫ С ПОЛУКРУГЛОЙ ГОЛОВКОЙ ДЛИНОЙ 50 ММ	Т	0,00306	0,0002448
2012	ДОБЕЛИ РАСПОРНЫЕ	100ШТ	4,08	0,3264
2017	СТЕКЛОЛЕНТА ЛИПКАЯ ИЗОЛЯЦИОННАЯ НА ПОЛИКАСИНОВОМ КОМПАУНДЕ МАРКИ ЛСЭПЛ, ШИРИНОЙ 20-30 ММ, ТОЛЩИНОЙ ОТ 0,14 ДО 0,19 ММ ВКЛЮЧИТЕЛЬНО	КГ	0,31	0,0248
2015-01	СВЕТИЛЬНИКИ ПОТОЛОЧНЫЕ С ЭНЕРГОСБЕРЕГАЮЩИМИ LED ЛАМПАМИ 9Вт	ШТ	8	
2015-2	МОНТАЖ ВЫКЛЮЧАТЕЛЕЙ	100ШТ	0,04	
2016	ЗАТРАТЫ ТРУДА РАБОЧИХ-СТРОИТЕЛЕЙ	ЧЕЛ-Ч	32,2	1,288
2018	АВТОМОБИЛИ БОРТОВЫЕ ГРУЗОПОДЪЕМНОСТЬЮ ДО 8 Т	МАШ-Ч	0,04	0,0016
2019-05	ВЫКЛЮЧАТЕЛЬ ОДНОКЛАВИШНЫЙ ДЛЯ СКРЫТОЙ ПРОВОДКИ, ТИП С-1-06-10/220	ШТ	4	
2019-3	МОНТАЖ ПРОЖЕКТОРОВ МОЩНОСТЬЮ ДО 500Вт	100ШТ	0,02	
2019	ЗАТРАТЫ ТРУДА РАБОЧИХ-СТРОИТЕЛЕЙ	ЧЕЛ-Ч	358	7,16
2019	АВТОМОБИЛИ БОРТОВЫЕ ГРУЗОПОДЪЕМНОСТЬЮ ДО 8 Т	МАШ-Ч	2,83	0,0566
2019	БОЛТЫ СТРОИТЕЛЬНЫЕ С ГАЙКАМИ И ШАЙБАМИ	КГ	38	0,76
2019	ПРОФИЛЬ МОНТАЖНЫЙ	ШТ	165	3,3
2019-30	СВЕТИЛЬНИК RCU COBRA LED COB LE042B 150W	ШТ	2	

Составил:



Проверил:

