



№ 1784-3061-150e-52eb-3c72-6271-7836
Хужжат яратилган сана: 2021-08-12
Ариза рақами: 34701161

Хужжат берилган: Furqat tumani hokimligi
Қабул қилувчининг идентификация рақами: 200201582

«ТАСДИҚЛАЙМАН»
Фарғона вилояти қурилиш
бош бошқармаси бошлиғи
Раҳмонов Акмал Умарович
12.08.2021 17:04

**АРХИТЕКТУРА-РЕЖАЛАШТИРИШ
ТОПШИРИҒИ**
12.08.2021 17:04 й.
1730-1730238-26469 -сон

Лойиҳавий бино (иншоот) тури:	“Технопарк”
Лойиҳавий бино (иншоот)нинг манзили:	Фурқат тумани Ардашхон м.ф.й. худуди
Лойиҳавий бино (иншоот)нинг буюртмачиси:	Фурқат тумани хокимлиги

Ушбу архитектура-режалаштириш топшириғи фақат лойиҳалаштириш ишларини амалга ошириш учун ҳуқуқий ҳужжат ҳисобланиб, қурилиш-монтаж ишларини бошлашга асос бўла олмайди. Қурилиш бош бошқармасининг манзили ва телефон рақамлари: Фарғона шаҳар Ал-Фарғоний кўчаси 36-уй 73-244-68-55

#	Архитектура-режалаштириш топшириқларининг қисмлари	Қисмларнинг мазмуни
1	Архитектура-режалаштириш топшириқларини ишлаб чиқиш учун асос бўлган ҳужжатлар	Фурқат тумани хокимлигининг 06.08.2021 йил кунги 34701161-сонли буюртмаси, Фурқат тумани хокимининг 15.05.2021 йил 261-сонли қарори, Фурқат тумани хокимлиги қошидаги доимий ҳаракатдаги қурилишларга ер танлаш ва ажратиш, тартибга солиш (реализация қилиш) комиссиясининг далолатномаси.
2	Лойиҳалаштириладиган бино ва иншоот (кейинги ўринларда объект деб аталади) ер участкасининг жойлашини ва бош режада тутган ўрин	Технопарк қурилиши учун ажратиб берилган ер майдони Фурқат тумани Ардашхон м.ф.й. худудидаги тумани хокимлиги захирасида бўлган 910-контурда жойлашган бўлиб, аҳоли пунктга қиради. Қурилиши режалаштирилаётган ер майдониде муҳандислик тармоқлари мавжуд эмас.

3	Лойиҳалаштириладиган объект ҳудудининг табиий-иклим кўрсаткичлари	Фурқат туманини иклими континенталь. Киш ойларида ўртача t-30Сдан жуда совуқ бўлса t-180Сгача бўлади. Ёзи иссиқ ўртача t+280С ошиғи билан t+35-400С, куз ва баҳор ойларида шамоллар бўлиб, ёз ойида эса айрим пайтларда гармсель бўлиб туради. -30+35 метр секунд тезликда шамол бўлади, ёмғир баҳор ва куз ойлари даврида ёғади. Момақалдироқ ҳам кузатишган йиллик ёғин 250мм-400мм бўлади.
4	Лойиҳалаштириладиган объект ер участкасининг геологик ва топографик жиҳатдан ўрганилганлиги	Технопарк қурилиши учун рухсат берилган ер майдонини топохарита ишлари «O'ZGASHKLIT» DUK Фарғона бўлими ёки махсус рухсатномаси бор ташкилот томонидан буюртма асосида бажариб берилади.
5	Лойиҳалаштириладиган объект ер участкасининг чегаралари ҳамда унга туташ объектлар ёки ер участкалари тўғрисида маълумот	Лойиҳалаштириш учун танланган ер майдони қуйидагича чегараланган: Шимол томондан автомобил йўли билан чегараланган; Жануб томондан экин ери билан чегараланган; Шарқ томондан бўш ер майдон билан чегараланган; Ғарб томондан бўш ер майдон билан чегараланган.
6	«Кизил чизиклар ва белгилар»	Жойни кизил чизик ва чегара нуқталари М 1:500 нисбатдаги топохаритада туман бош архитектори томонидан белгиланиб, Фарғона вилояти қурилиш бош бошқармаси билан келишилганидан сўнг, лойиҳалаш-тириладиган технопарк қурилиши учун рухсат берилган ер майдонини тасдиқланган чегарасидан чиқмасдан, қурилиш чизикларига амал қилган ҳолда лойиҳа ишларини олиб борилиши таъминлансин.
7	Архитектура талаблари	-Фарғона вилояти қурилиш бош бошқармаси қошидаги «Архитектура ва Шаҳарсозлик кенгашида» лойиҳа ҳужжатларини кўриб чиқилади. Лойиҳалашда шаҳарсозлик меъёр ва қоидаларга амал қилган ҳолда ШНК, КМК талаблари асосида жойлаштирилсин ҳамда мавжуд муҳандислик тармоқларидан қурилиш меъёрлари асосида масофа ташлансин. -Лойиҳа ишларини бошлашдан олдин, технопарк бино ва иншоотларини жойлашув (1:500 нисбатдаги топохарита) бош режаси рангли тасвирда ишлаб чиқилиб вилоят қурилиш бош бошқармаси ҳамда туман қурилиш бўлими билан келишилсин. -Лойиҳа ташкилоти томонидан бажарилган лойиҳа, архитектура-режалаштириш топшириқларига асосан буюртмачи, вилоят қурилиш бош бошқармаси томонидан келишилган, тасдиқланган «лоийҳа топшириқларига» ҳамда 1:500 нисбатдаги топохаритадаги тасдиқланган чегараларига амал қилинсин. -Технопарк бино ва иншоотларини 1:500 нисбатдаги бош режасини лойиҳалаштиришда лойиҳа ташкилоти томонидан атрофида ободонлаштириш ва кўкаламзорлаштириш ишлари акс эттирилган, биноларга кириш-чиқиш йўллари ва автомобиллар тўхташ жойлари ташкил этилиши назарда тутилсин. - Қурилиши режараштириладиган технопарк бино ва иншоотларига қуйидаги кичик архитектура шакллари ўрнатилиши режалаштирилсин яъни, иншоотни кириш қисимларига миллий тус берилиши, автомобиллар учун махсус тўхташ майдончалари бўлиши лойиҳада эътиборга олинсин.
8	Лойиҳалаштириладиган объект ер участкасида мавжуд бино ва иншоотларни бузиш ёки фойдаланиш бўйича таърифлар	-Технопарк бино ва иншоотларини қурилиши учун рухсат берилган ер майдонида бузилиши кўзда тутилган бино-иншоотлар мавжуд эмас.

9	Объектни босқичма-босқич куриш	Лойиха ташкилоти томонидан тайёрланган қурилишни ташкил этиш лойихаси (КТЭЛ)га асосан қурилиш ишлари босқичма-босқич олиб борилсин ва фойдаланишга топширилсин.
10	Ер майдонини ободонлаштириш ва кўкаламзорлаштириш	-Шахарсозлик ҳужжатларини ободонлаштириш ва кўкаламзорлаштиришда мавжуд гулзорларни таъмирлаб гулзорларга игна баргли, манзарали, мевали дарахтлар ва мавсумий кўркамлик даражаси бор бўлган кўчат ва гуллар ўтказилиши инобатга олинсин ва ҳудудни техник иқтисодий кўрсатмалари бўйича таклифлар берилсин. - Кўкаламзорлаштириш ҳудудларини кўк чимлар билан қоплашга, яъни, ландшафт архитектурасига эътибор берган ҳолда мавжуд дарахтлар ва янги экиладиган дарахтларга шакл берилсин. -Технопарк бино ва иншоотларини олди майдонлари ва ҳудудини ёритишда замонавий ёритиш чироқларидан фойдаланилсин. -Технопаркни олди ер майдонидаги йўл ва йўлакларига асфалт тўшамалар ётказилиши лойихада кўрсатилсин.
11	Санитария-гигиена талаблари	Лойихалаштиришда Сан ПиН 0350-17 санитария-гигиена талабларига асосан жойлаштирилсин. Лойихалаштириш жараёнида қурилиш материаллари турларини белгилашда Ўзбекистон Республикаси Соғлиқни сақлаш вазирлиги томонидан тасдиқланган ва санитариягигиена талабларига жавоб берадиган қурилиш материалларидан фойдаланилиши шартлиги кўзда тутилсин. -Технопарк бино ва иншоотлари қурилиши учун рухсат берилган ер майдонидан оқиб ўтувчи канал ёки ариқ мавжуд бўлган тақдирда, лойихадаги сув йўналиши ҳамда сувнинг муҳофаза этиш масофаларини сақлаш ва қирғоқларни ободонлаштириш ва мустаҳкамлаш ишлари лойихалаштириш жараёнида инобатга олинсин.
12	Ёнғиндан сақланиш талаблари	Ёнғиндан сақланиш талаблари ШНК 2.02.01-04 шаҳарсозлик нормалари ва қоидаларига асосан лойихалаштирилсин.
13	Экология талаблари	Лойихалаштиришда экология ва атроф-муҳитни муҳофаза қилиш меъёрларига амал қилиш мақсадида атроф-муҳитни тасири тўғрисидаги АТТА лойихаси (экологик лойихаларни бажариш учун рухсатномаси бўлган ташкилот томонидан) тайёрланиб, Вилоят экология ва атроф-муҳитни муҳофаза қилиш бошқар-масининг экспертиза бўлимидан лойихани экспертиза ҳулосаси олинмиб, ушбу лойихада кўрсатилган талабларга амал қилган ҳолда бажарилсин.

14	Лойиҳани келишиш	<p>-Лойиҳа архитектура-режалаштириш топширигига мувофиқлигига Ўзбекистон Республикаси Ягона интерактив давлат хизматлари портали ёки давлат хизматлари маркази орқали қуйдагилар билан келишилсин. -Вилоят Қурилиш бош бошқармаси келишиш учун электрон шаклда қуйдаги ҳужжатлар тақдим этилсин. -Лойиҳанинг архитектурага оид қисми тушунтириш хатида лойиҳа-смета ҳужжатида ёнғин хавфсизлигига, санитария-эпидемиология ва атроф-муҳитни муҳофаза қилиш қондаларига риоя этиш бўйича ва бошқа йўналишларда бажарилган ишлар акс эттирилган ҳолати. - Технопаркни жойлашув бош режаси (план, фасад) ҳамда лойиҳа ҳужжатлари вилоят Қурилиш бош бошқармаси томонидан тасдиқланган бўлиши шарт. -Бош режаси қуйдаги мутасадди идоралари билан келишилган бўлиши шарт. -Туман СЗОМ маркази -Туман ҳокимлиги -Туман ФВВ ЁХ бўлими - Туман ҳокимияти -Вилоят экология ва атроф-муҳитни муҳофаза қилиш бошқармаси -Вилоят Фавкулотда вазиятлар бошқармаси -Вилоят ногиронлар жамияти ва бошқа барча алоқадор мутасадди корхоналар. Ўзбекистон Республикаси Вазирлар Маҳкамасининг «Марказлаштирилган инвестициялар ҳисобидан молиялаштириладиган лойиҳа ишлари ва инвестиция лойиҳаларини такомиллаштириш учун қўшимча чора-лар ҳақида» 2016 йил 22-январдаги 15-сон қарорига 2-иловада (Мураккаблик тоифаси бўйича объектлар классификацияси) келтирилган III тоифаларга мансуб объектларнинг лойиҳа-смета ҳужжатларини бевосита ўзлари санитария-эпидемиология ва ёнғинга қарши назорат хизматлари ҳамда экология ва атроф-муҳитни муҳофаза қилиш органлари билан келишадилар</p>
15	Қўшимча талаблар	<p>Ушбу АРТ ҳужжатлари Фарғона вилояти ҳокимини қарори қабул қилинганидан сўнг қучга киради. -Бино-иншоотларга замонавий энерготежовчи ускуналар ва ёритиш чироқлари ўрнатилиши лойиҳада инобатга олинсин. -Технопарк бино ва иншоотларини замонавий энерготежовчи ускуналар ва ёритиш чироқлари ўрнатилиши лойиҳада инобатга олинсин. Бино ва иншоотларни жойлашув бош режаси (план, фасад) ҳамда лойиҳа ҳужжатлари вилоят қурилиш бош бошқармаси томонидан тасдиқланган бўлиши шарт. -Вилоят Қурилиш соҳасида ҳудудий назорат инспекциясига қурилиш ишларини бошлаш учун буюртмачи томонидан хабарнома юборилади. - Лойиҳа ташкилоти лойиҳани келиши давомида вилоят Қурилиш бош бошқармаси томонидан берилган тавсиялар ва экспертиза хулосасида кўрсатилган камчиликларни бартараф этади. -Буюртмачи қурилиш ишлари тугагандан сўнг объект ҳудуднинг ижро топотасвирини (ер ости ва ер усти муҳандислик коммуникациялари акс эттирилган ҳолда) бажарилишини таъминлайди ва унинг бир нусхасини вилоят Қурилиш бош бошқармасига топширади. -Лойиҳалаш ишлари ШНҚ 2.03.14-18ШНҚ 2.07.01-03, ШНҚ 2.07.01-03*, ШНҚ 2.01.02-04, ШНҚ 1.03.01-03, ШНҚ 2.04.09-07, ШНҚ 4.02.11-06, ШНҚ 4.02.12-06, ҚМҚ 2.04.02-97, ҚМҚ 2.04.05-97, ҚМҚ 3.05.06-97, ШНҚ 2.07.02-07, ҚМҚ 2.01.05-98, ШНҚ 2.05.02-07, ҚМҚ 2.04.13-99, ҚМҚ 2.01.03-98, ҚМҚ 2.08.02-96, ЁХҚ-01-97, Сан Пин 0241-07, Сан Пин 0246-08 талабларига амал қилган ҳолда бажарилсин.</p>

Муҳандислик тармоқларига уланиш шартлари:

16	Ичимлик сув тармоғи	-Технопарк бино ва иншоотларини ичимлик суви билан таъминлаш учун, Ардашхон қишлоғида 1 дона янги тик ичимлик сув қудуғиқазиш, 1 дона сув минораси ўрнатиш ва 1 дона сув насос ўрнатиб лойиха асосида кириш қисмига 50 мм узиб қўювчи кириш қулфи (вентил) ўрнатиб бажариш мақсадга мувофиқ, 1 (бир) дона электрон сув ҳисоблагич ўрнатиш шарт ҳамда $O=50$ м ичимлик сув қувури ҚМҚ 2.04.02-97 га асосан ер сатҳидан 1,2 метр чуқурликда ётқизилиши ҳамда уланиш нуқтасига назорат қудуғи (калодец) ва сув ўлчагич ўрнатилиши лойихада кўрсатилсин. Лойиха ишлари вилоят «Сувоқава» ДУК билан келишилсин.
17	Оқава сув тармоғи (канализация)	Оқава сувларни чиқариб ташлаш учун туман СЭОМ ҳамда вилоят «Сувоқава» ДУК билан келишилган ҳолда қунига 1 мЗдан 350 мЗгача мўлжалланган, ички сиртлари махсус қоплама билан қопланган махсус оқава сув қудуғи (выгребная яма) қурилиши ҳамда бинолардан қудуқгача бўлган масофага керакли ўлчамдаги оқава сув тармоғи тортилиши лойихада кўрсатилсин.
18	Электр тармоғи	Қуввати -1,0 кВт. Тоифаси III. -Технопарк бино ва иншоотларини электр энергияси билан таъминлаш 35/10 кВли Навбахор ним/ст-сидан чиқувчи 10 кВли Ф.Нурчи узатмасидаги 275-сонли қуввати 160 кВАдан бажарилсин. Уланиш нуқтасидан биногача бўлган масофага 0,4 кВли хаво (кабель) узатма қурилсин. Технопаркни электр-монтаж ишлари электр қурилиш қондалари (ПУЭ) талаблари асосида бажарилсин. Технопаркни электр энергия ҳисоби учун Вазирлар Маҳкамасининг 5 июн 2009 йилда чиққан 150-сонли қарорига ва 22 август 2009 йилдаги 245-сонли қарори билан тасдиқланган электр энергиясида фойдаланиш қондаларининг 4, 39 бандларига асосан хужалик юритувчи субъектларга электр энергиясини ҳисобга олишнинг мавжуд приборларини алмаштириш ва замонавий электрон приборларини (АСКУЭ тизимига боғланиш учун) ва аппарат комплексларини ўрнатиш уларнинг ўз маблағлари ҳисобига амалга оширилсин ва шу ишлар қўлами ҳисоб-монтаж схемада кўрсатилсин.
19	Газ тармоғи	10.08.2021 № 128
20	Телефон алоқа тармоғи	---
21	Иссиқлик ва иссиқ сув тармоғи	---
22	Дренаж тармоғи	---

23	Объектни муҳандислик тармоқларига уланиш бўйича буюртмачига ва лойиҳа ташкилотига қўйилаётган талаблар	Ўзбекистон Республикаси Президентининг 22-май 2019 йилдаги ПҚ-4329-сонли қарorigа асосан Янги қуриладиган ва реконструкция қилинадиган биноларга ҳамда ҳудудларига муҳандислик тармоқларини ўтказиш ва қайта таъмирлаш учун "муҳандислик тармоқлари шахталари" қурилиши Технопаркни муҳандислик тармоқларига уланиш тартиб-таомилларни белгилловчи Ўзбекистон Республикаси Вазирлар Маҳкамасининг қарорларига риоя этилиши таъминлансин. Технопаркга уланадиган ер ости ва ер усти муҳандислик коммуникациялари унга чегарадош ўзга ер майдонларидан ўтказиладиган ҳолатларда муҳандислик коммуникацияларининг трассалари ушбу ер майдонлари эгалари билан келишилсин. Технопаркни тегишли ер майдони ҳудудидан ўтган ер ости ва ер усти муҳандислик коммуникациялари кўчирилиши (зарурат бўлганда) лойиҳада инобатга олинсин. Технопаркга уланадиган ер ости муҳандислик коммуникацияларини ётқизишда кўчаларни ёпик ҳолда кесиб ўтишни мутасадди ташкилотлар билан келишилсин.
24	Қўшимча талаблар	Ушбу АРТ ҳужжатлари Фарғона вилояти ҳокимини қарори қабул қилинганидан сўнг кучга киради. Қурилиш жараёнида ўрнатилган тартибда лойиҳа ташкилоти томонидан тасдиқланган бош режага ва лойиҳа ҳужжатлари асосида муафлик назорати олиб бориш таъминлансин.
25	Архитектура режалаштириш топшириғининг амал қилиш муддати	Ушбу архитектура-режалаштириш топшириғига амал қилиш муддати объект фойдаланишга топширилгунга қадар этиб белгиланади.

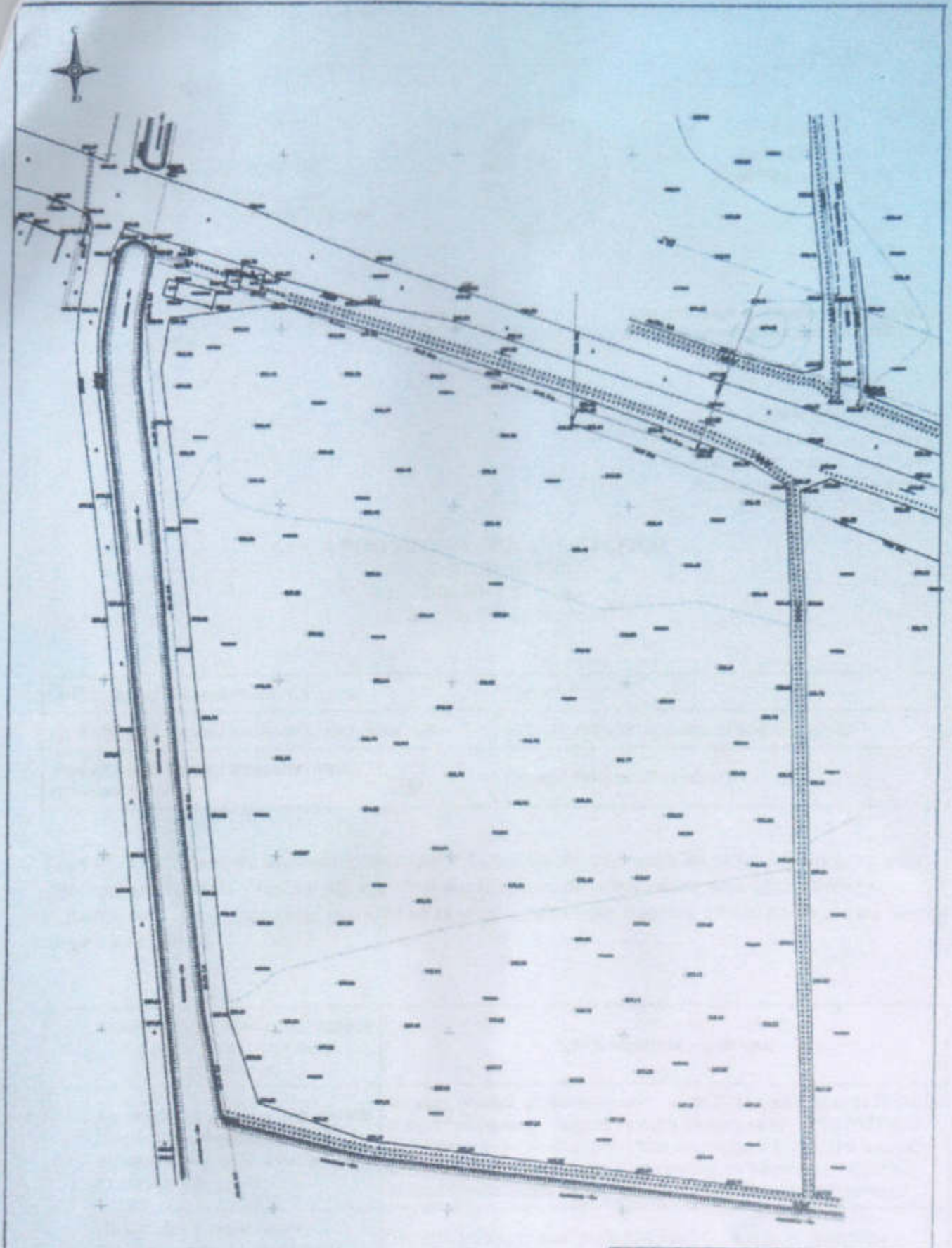
Фуркат тумани "Фуркат Келажаги" ММТП массиви Ардахшон кишлоги ер
харитасидан
КЎЧИРМА Н 1:10000

электр тармоғига улаш нуктаси



- -рухсат берилган ер майдони
- Pv— лойihalанадиган электр тармоғи
- Pн— лойihalанадиган ичимлик сув тармоғи
- B— мавжуд ичимлик сув тармоғи
- топохарита чегараси

Фаргона вилояти қурилиш бош бошқармаси		М-Б 1:10000
2021й	Ишшоот: Технопарк Фуркат тумани Ардахшон м.ф.й. худуди	АРТ №
Бажарувчи	<i>[Signature]</i>	С Аҳмеджанон



Жойнга бориб кўрдим.

И. Журабойзода

№		Тарихи		Тарихи	
№	Тарихи	№	Тарихи	№	Тарихи
1	1980	2	1981	3	1982
4	1983	5	1984	6	1985
7	1986	8	1987	9	1988
10	1989	11	1990	12	1991
13	1992	14	1993	15	1994
16	1995	17	1996	18	1997
19	1998	20	1999	21	2000
22	2001	23	2002	24	2003
25	2004	26	2005	27	2006
28	2007	29	2008	30	2009
31	2010	32	2011	33	2012
34	2013	35	2014	36	2015
37	2016	38	2017	39	2018
40	2019	41	2020	42	2021
43	2022	44	2023	45	2024
46	2025	47	2026	48	2027
49	2028	50	2029	51	2030



**O'ZBEKISTON RESPUBLIKASI EKOLOGIYA VA ATROF-MUHITNI MUHOFAZA QILISH
DAVLAT QO'MITASI
FARG'ONA VILOYAT EKOLOGIYA VA ATROF-MUHITNI MUHOFAZA QILISH
BOSHQARMASI**

150105, Farg'ona shahar Yu.Sakkokiy 39/41 tel: +998 (73) 244-62-19, faks 244-61-80

Veb-sahifa: <http://www.ecofargona.uz>, <http://eco.gov.uz> elektron pochta: fargona@uznature.uz

**DAVLAT EKOLOGIK EKSPERTIZA
XULOSASI**

Ob'ekt: Furqat tuman xokimligiga Furqat tumani Ardashxon mahalla fuqarolar yig'ini hududida joylashgan tuman xokimligi zaxirasida bo'lgan 910-konturdagi yer maydonida tikuvchilik yo'nalishidagi ixtisoslashgan texnopark tashkil etish uchun yer tanlash bosqichida "Atrof muhitga ta'sir to'g'risida ariza" (ATTA) loyihasi.

Buyurtmachi: "FURQAT TUMANI HOKIMLIGI"

STIR 200201582

Toifasi: O'z.Res.VM. 07.09.2020 y. 541-qaror, 1-ilova, 3-toifa

Loyihachi: "EKO LOYIHA STROY" XK

Ekspert: F.Xolmatov

Tashkilot: "FURQAT TUMANI HOKIMLIGI"

Rahbar: JAXONGIR JUMANOV
SABITALIYEVICH

"Farg'ona viloyati davlat ekologik ekspertizasi markazi" davlat unitar korxonasiga taqdim qilingan ushbu ob'ekt bo'yicha tayyorlangan "Atrof muhitga ta'sir to'g'risida ariza" (ATTA) loyihasi O'zbekiston Respublikasi Vazirlar Mahkamasining 2020 yil 7 sentyabrda 541-sonli "Atrof muhitga ta'sirini baholash mexanizmini yanada takomillashtirish to'g'risida"gi qarori 1-ilovasiga asosan atrof muhitga ta'sir ko'rsatishi yuzasidan 3-toifa 40-bandiga mansub (past darajada xavfli) faoliyat turiga kiradi.

"Atrof muhitga ta'sir to'g'risida ariza" (ATTA) loyihasi ishlab chiqishdan maqsad, mo'ljallanayotgan faoliyat turini joylashtirishni ekologik nuqtai nazardan asoslash, atrof muhit xolatini tahlil qilish, amalga oshirilishi lozim bo'lgan ekologik talab va tadbirlarni aniqlashdan iborat.

Furqat tumanida "Texnopark" tashkil etish uchun Furqat tuman xokimining 2021 yil 28 apreldagi №358-sonli qaroriga asosan ob'ekt Furqat tumani Ardashxon mahalla fuqarolar yig'ini hududida, tuman xokimligi zaxirasida bo'lgan 910-konturdagi yer maydonida, joylashgan bo'lib, jami 30000,0 m² yer maydonini egallagan. Yer maydoni xududi joylashuviga ko'ra: shimoldan – avtomobil yo'li, g'arb va sharqdan – bo'sh yer maydoni hamda janubdan – ekin yer maydoni bilan chegaralangan.

Axoli yashash manzillari qurilayotgan ob'ektdan 200 metr uzoq masofada joylashgan.

Xududdan foydalanish turlari ko'rsatilgan xolda ob'ektni joylashtirish rejasiga ko'ra Furqat tumani Ardashxon mahalla fuqarolar yig'ini hududida, tuman xokimligi zaxirasida bo'lgan 910-konturdagi yer maydonida, joylashgan bo'lib, jami 30000,0 m² yer maydonidan, ishlab chiqarish sexi – (10000 m²), ma'muriy bino (ishchilar dam olish xonasi, oshxona, dushxona, ofis, qorovulkona) – (2000 m²), xom-ashyoni va tayyor mahsulot saqlash ombori – (1000 m²), ochiq ayvon – (1000 m²), ko'kalamzor maydon – (5000 m²), qattiq to'shamali maydon – (1000 m²), tuproqli maydon – (4900 m²), 30 m³ li yong'inga qarshi suv xavzasi – (30 m²), xojaxona, chiqindilarni vaqtincha to'plash joyi – (70 m²) barpo etish rejalashtirilgan.

Ob'ekt ishga tushirilgandan so'ng unda 100 kishi, bir yilda 305 kun ishlashi mo'ljallanmoqda.

Mazkur ishlab chiqarish sexi yiliga xar xil turdagi va ko'rinishdagi 5000 ming dona momiq sochilar hamda tikuvchilik maxsulotlari ishlab chiqarishga mo'ljallangan.

Ishlab chiqarish sexiga Chet Davlatidan keltirilishi rejalashtirilgan quyidagi to'la elektr energiyasida ishlovchi, kompyuterlashtirilgan ekologik jixatdan xavfsiz bo'lgan jixozlar (to'quv mashinasi 910 SK, to'quv mashinalari 920 SK, BRUS (№4008890100), tikuv mashinalari BRUCE 562 DI, tikuv mashinalari BRUCE 5214 D, xavo tozalash tizimi KTS 125, ATPR -100 (mato to'quv dastgohi), chang (filtrli) ushlab chiqarilmasi, mahsulotni navoga o'rash uskunasi) o'rnatilishi rejalashtirilgan. Ishlab chiqarish sexiga ishlab chiqarishda zarur bo'lgan xom ashyo tayyor xoldagi matolar O'zbekiston Respublikasidagi ishlab chiqaruvchi korxonalardan hamda boshqa chet el davlatlaridan shartnoma asosida keltiriladi. Sexda asosan ishlab chiqarishda tayyor xoldagi to'qilgan va bo'yalgan matolardan foydalaniladi.

Korxonaning loyixaviy quvvati yiliga 120 tonna paxta tolasini qayta ishlab, 25000 metr bo'z rusumdagi matolar hamda yiliga 200 ming dona momiq sochiq, bir sutkada 180-200 dona erkaklar va ayollar kiyimlari ishlab chiqarish va iste'molchilarga yetkazishdir.

Binoni qish mavsumida tabiiy gaz yoqilg'isida ishlovchi maishiy qozonlar bilan isitiladi. Umumiy yillik gaz sarfi 25000,0 m³. Ob'ektda atmosfera xavosini ifloslantiruvchi asosiy manba-gaz plitasi, qozonxonaning xavo chiqarish mo'risi hisoblanadi. Gaz yonishi natijasida atmosfera xavosiga 0,23 t/y uglerod oksidi, 0,065 t/y miqdorida azot oksidi kabi zararli tashlamalar tashlanishi kutilmoqda.

Ichimlik suvini "Farg'ona Suv Ta'minot" MChJning tuman bo'limi bilan shartnoma asosida hududda mavjud suv tarmog'iga ulab foydalanish ko'zda tutilgan. Ishchilarning ichimlik va xo'jalik ehtiyojlar uchun bir yilda me'yor bo'yicha 1616,5 m³ miqdorda suv ishlatilishi kutiladi. Boshqa ehtiyojlar uchun (ko'kalamzorlashtirish va boshqa) mahalliy ariq suvidan foydalanish rejalashtirilgan. Suvdan foydalanish natijasida 1293,2 m³ miqdorda (maishiy - xo'jalik) oqava suv hosil bo'lishi kutiladi. Hosil bo'ladigan oqava suvlarni kanalizatsiya tarmog'iga tashlanadi.

Ob'ekt ish faoliyati davrida ishchi xizmatchilarni ish jarayonidan, ishlab chiqarish maydonini tozalashdan va bino-inshootlar atrofi tozalashdan yiliga 178,3 tn qattiq maishiy (axlat, qog'oz, polietilen va boshqa) chiqindilari xosil bo'lishi kutiladi.

Havoga zararli moddalar tashlovchi tashlamalar soni, parametrlari, hosil bo'luvchi chiqindilar, ularni miqdorini aniqlash va ekologik me'yorlarni hisoblash, ob'ekt qurilish ishchi loyihasi belgilangan texnologik jarayonga aniqlik kiritilgandan so'ng, ob'ekt ishga tushirilgunga qadar ishlab chiqilishi lozim bo'lgan **"Ekologik oqibatlar to'g'risida ariza" (EOTA)** da aniq yoritilishi shart.

Ob'ektni ish faoliyati davomida atrof tabiiy muhitni muhofaza qilish bo'yicha quyidagi ekologik chora - tadbirlar belgilansin:

- Qurilish ishlari boshlashdan oldin hududdagi unumdor tuproq qatlamini qirib olinib, aloqda joyda to'plab, qurilish ishlari yakunlanganidan so'ng hududni obodonlashtirish, ko'kalamzorlashtirish maqsadida ishlatilsin;
- Qurilish ishlari tegishli mutasaddi tashkilotlar ruxsatnomasi olingandan so'ng amalga oshirilsin;
- Ob'ektni xududda joylashtirish (qurilish) ishlari Shaxarsozlik norma va qoidalar (ShNQ) asosida xamda „Uzshaxarsozlik LITI“ bilan kelishilgan holda amalga oshirilsin;
- Havoga changlar ko'tarilishini oldini olish maqsadida ishlab chiqarish sexiga kirib chiqadigan yo'llarni va sex atrof hududini suv sepib namlab turilsin;
- O'zbekiston Respublikasi "Chiqindilar to'g'risida"gi qonun talablariga muvofiq xududda xosil bo'lgan qattiq maishiy va boshqa chiqindilarni turlariga ko'ra saralansin va qayta ishlash mumkin bo'lgan chiqindilarni ikkilamchi xom-ashyo sifatida tegishli korxonalar topshirilsin. Qayta ishlatilishi mumkin bo'lmagan chiqindilarni tuman "Toza xudud" DUK yoki tegishli korxonalar bilan shartnoma tuzib, belgilangan chiqindixonaga o'z vaqtida tashib ketilishi ta'minlansin;
- Sexni faoliyati davomida ob'ektning atrof hududidagi mavjud flora va faunaga zarar yetkazilmasin hamda noqonuniy kesilishlarga yo'l qo'yilmasin;
- Oqava suvlarni ochiq yer maydonlari va suv xavza (irrigatsiya tarmoq) lariga tashlash qat'yan man etilsin;
- Qattiq-maishiy va boshqa chiqindilarni vaqtincha saqlash uchun xududga jixozlangan chiqindi to'plash maydonchasi tashkil etilsin va temir sig'imlar o'rnatilsin;
- Hosil bo'lgan qattiq-maishiy chiqindilarni turlariga ko'ra saralanib, ikkilamchi xom-ashyo sifatida foydalaniladigan maxsulotlarni tegishli korxonalar topshirilsin. Qayta ishlash mumkin bo'lmaganlarini "Toza xudud" yoki tegishli korxonalar tomonidan shartnoma asosida tuman markaziy chiqindixonasiga olib borib joylashtirilsin.
- Binoni va hududni yoritish uchun tarkibida simob moddasi bo'lgan energiya tejovchi yoritgichlardan foydalanishda, ishdan chiqqan yaroqsizlarini belgilangan joyda maxsus kutida saqlanishi ta'minlansin va ularni zararsizlantirish (demerkurizatsiya) uchun maxsus ixtisoslashgan korxonalar topshirilsin;
- Xosil bo'lgan (maishiy-xo'jalik) oqava suvlarni ochiq suv xavzalarini va relefga tashlanishiga, yer ostiga sizib ketishiga yo'l quyilmasin;
- Qurilishdan xoli qolgan xudud obodonlashtirilsin, ko'kalamzorlashtirilsin va doimo tozaligi saqlansin.

Buyurtmachiga:

1. Ob'ektni qurilishi tugatilib, foydalanishga qabul qilib olingunga qadar, "Atrof muhitga ta'sirini baholash"ning keyingi bosqichi bo'lgan **"Ekologik oqibatlar to'g'risidagi ariza" (EOTA)** loyihasi ishlab chiqilib, belgilangan tartibda "Farg'ona viloyat davlat ekologik ekspertizasi markazi" DUKga taqdim qilinishi hamda tegishli xulosa olinishi shart;
2. Ushbu davlat ekologik ekspertizasi xulosasida ko'zda tutilmagan faoliyat turlari bilan shug'ullanish, yangi qurilish, qayta tiklash, kengaytirish ishlarini, matolarni bo'yash va oqartirish sexlari amalga oshirish ko'zlangan taqdirda "Atrof muhitga ta'siri to'g'risida" (ATTA) loyihasi belgilangan tartibda qaytadan ishlab chiqilib, Davlat ekologik ekspertizasi markazi DUKga taqdim qilinishi hamda tegishli xulosa olinishi shart;
3. Tashlamalarni (noorganik chang hamda boshqa) ushlab qolish uchun sexga filtr va boshqa chang ushlab uskunalarini hamda qurilmalar o'rnatilishi shart;
4. Ochiq suv xavzalarini, irrigatsiya tarmoqlari, soy qirg'oq bo'yi muxofaza mintaqalarini saqlash buyurtmachiga yuklatiladi;
5. O'zbekiston Respublikasi Vazirlar Mahkamasining 2019 yil 11 dekabrda 981-sonli qaroriga asosan, "O'zbekiston Respublikasi hududidagi suv ob'ektlarining suvni muhofaza qilish va sanitariya-muhofaza zonalarini belgilash tartibi to'g'risida Nizomni tasdiqlash haqidagi" qaroriga asosan qurilishi shart.
6. Qurilish davrida ob'ekt xududida mavjud bo'lgan manzarali va mevali daraxtlar bo'lsa, O'zbekiston Respublikasi Prezidentining 2019 yil 30 oktyabrda 2030 yilgacha bo'lgan davrda O'zbekiston Respublikasining atrof muhitni muxofaza qilish konsepsiyasini tasdiqlangan haqida"gi PF-5863 sonli farmoyishiga asosan daraxtlarni kesish taqiqlanadi.
7. Qurilish ishlari muhofaza mintaqalaridan tashqarida amalga oshirilsin.
8. Avtoulav, texnikalar xarakatlanganida chang ko'tarilmasligi uchun sexga kiradigan va chiqindigan yo'llarni suv sepib namlab turilsin;
9. Tabiiy resurslardan oqilona foydalanish maqsadida ob'ektni isitishda yoki issiq suv ta'minotida quyosh batareyalarida ishlaydigan zamonaviy suv isitish qurilmalaridan foydalanish tavsiya etiladi;
10. Ob'ekt ish faoliyati davomida hosil bo'ladigan qattiq-maishiy chiqindilarni va oqava suvlarni olib ketish bo'yicha tumanning mutasaddi tashkilotlari bilan tegishli shartnomalar tuzish shartligi ta'kidlanadi.
11. Qurilish jarayonida xududda mavjud bo'lgan (er osti va yer usti) **muxandislik inshoot** (yo'l, aloqa, suv, gaz tarmoqlari, elektr tarmoqlari va boshqa)larni **ximoya xududini saqlash buyurtmachiga yuklatiladi**.
12. Bino va inshootlarni joylashtirishda atrof muhitni sanitar himoya mintaqasi (SanPiN 0350-17,) saqlansin.
13. Chang ushlab qurilmasini doimo soz xolatda bo'lishini ta'minlanishi shart.
14. O'zbekiston Respublikasi Vazirlar Mahkamasining 2018 yil 2 oktyabrda 787-sonli "Sanitariya jihatidan tozalash infratuzilmasi ob'ektlarini joylashtirish va ulardan foydalanish hamda maishiy chiqindilar bilan bog'liq ishlarni amalga oshirish qoidalarini" to'g'risidagi qaroriga asosan chiqindi saqlash uchun idishlar (urnalar) o'rnatilishi hamda qurilish chiqindilarini to'plash, olib ketish va joylashtirishini ta'minlashi shart.
15. Yer osti zaxiralarini neft maxsulotidan ifloslanishiga yo'l qo'yilmaslik uchun avtomobil turar joylari, kirish chiqish yo'llari yer maydoni kuchli ximoyalangan maxsus beton to'shama bilan qoplasin;
16. Ob'ektda xududida yig'iladigan qor va yomg'ir suvlarini tartibli ravishda oqib ketishni ta'minlash uchun asfalt nishabligini yo'naltirgan holda betonlangan ariqcha (jala kanalizatsiya) hamda tindirgichlar qurilsin;
17. Xosil bo'lgan chiqindilarni tartibsiz va belgilanmagan joylarda saqlashga yo'l qo'yilmasin va o'z vaqtida tashib ketilishini ta'minlab borilsin;

18. O'zbekiston Respublikasi Vazirlar Mahkamasining 2018 yil 11-oktyabrdagi "Tabiatni muhofaza qilishni ta'minlashning iqtisodiy mexanizmlarini yanada takomillashtirish chora tadbirlari to'g'risida"gi 820-sonli qaroriga asosan ish faoliyatida hosil bo'ladigan chiqindilarni joylashtirganligi va tashlamalar uchun to'lovlar **belgilangan muddatlarda** amalga oshirilishi shart;

19. "Ekologik ekspertiza to'g'risida"gi qonuning 9-moddasi, 3-bandiga muvofiq ekologik ekspertiza buyurtmachisi yuqorida ko'rsatilgan ekologik talablari bajarishi shart.

Yuqoridagi ko'rsatilgan ekologik talablarning bajarilishi sharti bilan "Farg'ona viloyat Davlat ekologik ekspertiza markazi" DUK : Furqat tuman xokimligiga Furqat tumani Ardaxshon mahalla fuqarolar yig'ini hududida joylashgan tuman xokimligi zaxirasida bo'lgan 910-konturdagi yer maydonida tikuvchilik yo'nalishidagi ixtisoslashgan texnopark tashkil etish uchun yer tanlash bosqichida "Atrof muhitga ta'sir to'g'risida ariza" (ATTA) loyihasini amalga oshirishga **ijobiy xulosa** beradi.

Ushbu Farg'ona viloyati Davlat ekologik ekspertiza markazi DUK xulosasida belgilangan ekologik talablarni bajarish nazorati Farg'ona viloyati Ekologiya va atrof-muhitni muhofaza qilish boshqarmasining tuman inspeksiyasiga yuklatiladi.

O'zbekiston Respublikasi "Ekologik ekspertiza to'g'risida" gi qonunning 22-moddasiga binoan ushbu ob'ektning ekologik talablarga muvofiqligi xususida "Farg'ona viloyat Davlat ekologik ekspertiza markazi" DUK ning bergan xulosasi, berilgan kundan e'tiboran 3 yil mobaynida yuridik kuchga ega. Xulosada ko'rsatilgan shartlar bajarilmagan va yuqorida ko'rsatilgan faoliyatdan tashqari boshqa qo'shimcha qurilish va faoliyat turari tashkil etilgan taqdirda ushbu ekologik ekspertiza xulosasi o'z kuchini yo'qotadi.

Boshqarma boshlig'i

B. Jumanov

Baj: F.Xoimatov
tel. 73-244-64-94

Хулоса рақами 237

Хулоса санаси 17.03.2022

Текшириш учун



Хужжат рақами: 21109

Текшириш учун пароль: 83738

АТРОФ МУХИТГА ТАЪСИРИ ТЎҒРИСИДА АРИЗА ЛОЙИХАСИ

Объект: Фурқат тумани Ардахшон МФЙ ҳудудида жойлашган туман ҳокимлиги захирасида бўлган 910-контурдаги ер майдонида тикувчилик йўналишидаги ихтисослашган технопарк ташкил этиш.

Фурқат тумани хокимлигига Фурқат тумани Ардахшон МФЙ худудида жойлашган туман хокимлиги захирасида бўлган 910-контурдаги ер майдонида тикувчилик йўналишидаги ихтисослашган технопарк ташкил этиш учун ер танлаш босқичида атроф муҳитга таъсири тўғрисида ариза

(АТТА) ЛОЙИХАСИ

Буюртмачи:
Фурқат тумани хокими



[Signature] Ж.Жуманов

Лойихани тайёрлади:
“Eko loyiha stroy” ХК
раҳбари:



✓

[Signature] Х.Абдуллаева

МУНДАРИЖА

1.	Кириш	4
2.	Объектнинг табиий - иклимий шароитлари	4
2.1.	Мухандислик геологик шароитлар	5
2.2.	Экологик шароитлари	6
3.	Замин ва усимлик дунёси	6
3.1.	Худуд аҳолисининг ижтимоий - иқтисодий ҳолати ва соғлиги	7
3.2.	Объект қурилишининг альтернатив жойланиш варианты	7
3.3.	Объект қурилишини рад этиш ҳолати	7
4.	Ишлаб чиқариш технологияси тавсифи	8
4.1.	Объект худудидан фойдаланиш режаси.	8
4.2.	Объектга ўрнатили мўлажаланилаган ускуналар	9
4.3.	Ишлаб чиқаришдаги хом ашёлар	9
4.4.	Ишлаб чиқариш технологияси жараёнининг тавсифи	9
5.	Қутилиши мумкин бўлган аварияли ҳолатлар.	10
6.	Ифлослантирувчи моддаларнинг ташловчи манбааларнинг тавсифи	10
7.	Объектнинг сув захираларига таъсири.	13
7.1.	Объектнинг сувдан фойдаланиш манбалари.	13
7.2.	Оқава сувларни миқдори	14
7.3.	Оқава сувларни танташ (каналшация) ёки тўплаш шартлари	14
8.	Ҳосил бўлган ишлаб чиқариш ва истеъмол чиқиндиларини жойлаштириш шартлари	14
8.1.	Чиқиндиларнинг ҳосил бўлиши	14
8.2.	Чиқиндиларни жойлаштириш	15
9.	Атроф муҳитга таъсир турларининг таҳлили	18
9.1.	Кимёвий таъсир.	18
9.1.1	Атмосфера ҳавоси	18
9.2.	Ер юзига ва усимлик дунёсига таъсири	18
9.3.	Ер юзи ва ер ости сувларига таъсири	18
9.4.	Шовқин ва тебраниш таъсири	19
9.5.	Электр ҳавфсизлиги	19
10.	Атроф муҳитни муҳофаза қилиш бўйича чора тadbир	20
11.	Хулоса	21
12.	Қўлланилган адабиётлар	22
13.	Иловалар	23

**Фурқат тумани Ардахшон МФЙ ҳудудида жойлашган
туман ҳокимлиги захирасида бўлган 910-контурдаги ер
майдоғида тикувчилик йўналишидаги ихтисослашган
технопарк ташкил этишга ер танлаш босқичидаги
“Атроф муҳитга таъсири тўғрисида ариза”**

1. Кириш.

Ушбу АТТА лойиҳаси Фурқат тумани Ардахшон МФЙ ҳудудида жойлашган туман ҳокимлиги захирасида бўлган 910-контурдаги ер майдоғида тикувчилик йўналишидаги ихтисослашган технопарк ташкил этишга ер майдоғи танлаш босқичида атроф – муҳитга келтирадиган таъсирини баҳолашга мўлжалланган.

Мазкур лойиҳа Ўзбекистон Республикаси “Табиатни муҳофаза қилиш”, “Экологик экспертиза тўғрисидаги” Қонунлари ҳамда Ўзбекистон Республикаси Вазирлар Маҳкамасининг 2020 йил 7 сентябрдаги №541-сонли “Атроф муҳитга таъсирини баҳолаш механизмини янада такомиллаштириш тўғрисида”ги қарори 1-иловасига асосан 3-тоифа 40-бандига мансуб.

Ушбу объект қурилиши учун ер майдоғи танлаш ва ажратиш учун тузилган доимий ҳаракатдаги комиссия иштирокида расмийлаштирилган далолатномаси асос қилиб олинган. (юқорида келтирилган ҳужжатлар нусхалари ушбу лойиҳада илова қилинган).

Қурилиши мўлжаланилаётган ушбу Ишлаб чиқариш цехи учун ер майдоғи АТТА лойиҳасида юқоридаги объект бир сўз билан тайёр ҳолда келтирилган тери хом ашёсидан Ишлаб чиқариш цехи деб юритилади.

Ушбу цехда талаб ва буюртмалар асосида Ишлаб чиқарилади.

2. Объектнинг табиий – иқлимий шароитлари.

Ҳар бир ҳудуднинг об-ҳавоси шу ернинг иқлимий шароитидан келиб чиқади. Фурқат туманининг объект жойлашган ҳудудининг иқлим шароити умуман олганда Фарғона водийсининг бошқа

худудлари иклимидан тубдан фарк килмайди. Яъни бу жойлар КМК 2.01.01-94 га мувофиқ IV^r иқлим зонасига мансуб бўлиб, ёз фаслининг узоқ давом этиши ва бу даврда об-хавосининг иссиқ ва қуруқ бўлиши, қиш мавсумининг қисқа ва «юмшоқ» бўлиши билан характерланади.

Мавжуд КМК 2.01.01 - 94 «Лойихалаш учун-иклимий ва физикавий-геологик маълумотлар»га мувофиқ қурилиши режалаштирилган Ишлаб чиқариш цехи жойлашган худуд куйидаги иклимий кўрсаткичларга эга: Ташқи хавонинг ўртача йиллик харорати 13,3 °С; ташқи хавонинг энг кичик мутлоқ харорати: 25.2 °С; ташқи хавонинг энг катта мутлақ харорати: 42,2 °С; ташқи хавонинг энг иссиқ ойдаги энг катта ўртача харорати 34.2 °С; ташқи хавонинг энг совуқ ойдаги энг кичик ўртача харорати: - 6,1 °С; хаво хароратининг январ ойидаги суткалик энг катта амплитудаси: 19,1 °С; ҳаво хароратининг июл ойидаги суткалик энг катта амплитудаси: 23,4 °С; ташқи хавонинг энг совуқ ойдаги энг кичик нисбий намлик даражаси.:

67 %; ташқи хавонинг энг иссиқ ойдаги энг кичик нисбий намлик даражаси: 28 %; тупроқнинг ҳар 10 йилда бир марта бўлсада музлаш эҳтимоли бўлган энг катта чуқурлик - 0,54 м; тупроқнинг ҳар 50 йилда бир марта бўлсада музлаш эҳтимоли бўлган энг катта чуқурлик -0,68 м.; йил давомидаги ёгин сочин миқдори - 181,5 мм; бир сутка мобайнидаги ёгин сочин миқдори - 85 мм; шамолнинг январ ойидаги ўртача ойлик тезлиги - 1,0 м/сек; шамолнинг январ ойидаги румбалар бўйича энг юқори ўртача тезлиги - 1,4 м/сек; шамолнинг июл ойидаги ўртача ойлик тезлиги - 1,7 м/сек. Куз ва баҳор ойларида ҳамда ёзнинг қуруқ пайтларида келган шамол бу ерда чанг тўзон кўтаради ва чор атрофнинг катта миқдорда чанг билан қопланиши кузатилади. Лекин буни табиий хол деб эътиборга оладиган бўлсак, ернинг иклимий шароитларидан келиб чиқиб, доимий хавони алмашиб туриши хавони нисбатан тоза сақланиши бу ердаги экологик ҳолатнинг ижобийлигини билдиради. Теварак атрофдаги ўсимлик дунёси бу ернинг хавосни тозалаб туради.

2.1. Мухандислик геологик шароитлар

Фарғона водийси Фурқат тумани ер пўстининг узоқ геологик давр мабойнида чўкиши натижасида пайдо бўлган тектоник ботикдир.

Геологик тузилмалар хилма-хил бўлиб ўрганиладиган ҳудуд УзГИИТИнинг Фарғона филиали мутахасислари томондан берилган хулосага биноан: грунтларнинг мавсумий музлаш чуқурлиги – 0.68 метр. Бу жойларда ер ости сувлари ер сатҳидан 30 метрдан ортиқ чуқурликда жойлашган. КМК 2.01.01 – 94 га мувофиқ грунтларнинг қиш даврида музлаш чуқурлиги 0.54 метрдан (10 йилда бир маротаба), 0.68 метргача (50 йилда бир маротаба бўлиши мумкин). КМК 4.02.01 – 96 га мувофиқ ишлов бериш мураккаблиги бўйича хосилдор тупроқ 9 «в», суклинок қатлами 35 «г» ва шағал қатлами эса 6 «Г» тоифасига киради.

Фурқат тумани Ардахшон МФЙ ҳудудида жойлашган туман ҳокимлиги захирасида бўлган 910-контурдаги жойлашган ер майдонида Ишлаб чиқариш цехи қурилиши учун танланган ер майдони текисликда жойлашаган.

2.2. Экологик шароитлари

Қурилиши мўлжалланилаётган объект аҳоли яшаётган ҳудуддан ғарб томондан узоқлиги 800-1000 метрни ташкил этади ва ушбу ҳудудда ер ости ва ер усти коммуникациялар мавжуд эмаслиги, замонавий қурилишларни амалга ошириш мўлжалланаётганлиги сабабли офис, чиқиндиларни қайта ишлаш ва пайвандлаш цехлари учун белгиланган санитар муҳофаза чегарасига риоя қилинган.

Қурилиши мўлжалланилаётган объект асосан талаб ва буюртмаларга асосан Ишлаб чиқариш ҳамда сотиш билан шугулланади. Экинзор, дарахтлар ва коммуникация тизимларидан ҳоли. Бу ернинг ҳавосига транспорт воситалари ҳам таъсир этади.

Бу ернинг бўшлигини, ҳамда теварак атрофдаги ўсимлик дунёси ва бу ердаги доимий шаббода эсиб туриши ҳавонинг тозалигини сақлайди. Умуман олганда қурилиши мўлжалланаётган объект фаолияти натижасида бу ердаги атроф муҳитга катта таъсир этмаслиги лозим.

3. Замин ва ўсимлик дунёси.

Ўрганилаётган ҳудуд асосан туман захирасидаги қишлоқ

хўжалигида фойдаланилмайдиган ер майдонларидан иборат. Объект қурилиши даврида мавжуд ўсимлик ва хайвонот дунёсига қуйидагича таъсир кўрсатади. Объект қурилиши учун танланаётган ер майдонида ўсаётган манзарали дарахтлар мавжуд эмас. Хайвонот ва ўсимликларнинг юзасига ифлослантирувчи моддаларнинг ўтириши хавонинг табиий ҳолатда айланиб туриши, ҳамда ёғингарчиликлар, яъни қор ва ёмғир туфайли бўлиши мумкин.

3.1. Худуд аҳолисининг ижтимоий - иқтисодий ҳолати ва соғлиги.

Фурқат туманида аҳоли унча зич жойлашмаган бўлиб, худуд аҳолиси тумандаги ва туманга яқин шаҳарлардаги ишлаб чиқариш корхоналарида, фирма ҳамда кичик корхоналарда меҳнат қилишади. Аҳолининг аксарият қисми ишлаб чиқариш корхоналари ва фермер хўжаликларида фаолият кўрсатишади.

Қурилиши мўлжалланган Ишлаб чиқариш цехи шу худуд аҳолиси учун 20 дан ошиқ иш жойи билан таъминлашига қаратилган. Ишлаб чиқариш цехи фаолияти ҳозирги кундаги иш жойлари муаммосини оз бўлсада ҳал қилишга ўз хиссасини қўшади.

3.2. Объект қурилишининг алтернатив жойланиш варианты.

Қурилишга ажаратилган ер майдони Фурқат тумани Ардахшон МФЙ худудида жойлашган туман ҳокимлиги захирасида бўлган 910-контурдаги ер майдонида Ишлаб чиқариш цехи қурилиши учун умумий 30000,0 м² ер майдони танланган. Ишлаб чиқариш цехи қурилишида замон талабларига мос технология ва ускуналар қўлланилишидаги ҳамда лойиҳалаш ва қурилиш жараёнидаги мажбурий талаб атроф муҳитни муҳофаза қилишга бўлган талаб деб ҳисобланиб иш жараёнини тўғри олиб боришга катта эътибор қаратишни талаб қилади.

3.3. Объект қурилишини рад этиш ҳолати.

Ишлаб чиқариш цехининг атроф муҳитга таъсирини назарда тутиб, бу ердаги аҳолининг саломатлигига, атроф муҳит (атмосфера, ер, сув, тупроқ ва бошқалар)га, хайвонот ва ўсимлик дунёсига етказиши мумкин бўлган ҳолатларни ҳисобга олган ҳолда, Ишлаб чиқариш цехи қурилишида эскирган дастгоҳ ёки ускуналарни қулланилиши экологик нуқтани назардан атрофга таъсир доираси юқори бўлиши аниқланган ҳолатларда қурилиши ёки объект фаолияти тўхталиши мумкин.

Қурилиши мулжалланилаётган Ишлаб чиқариш цехи дастгоҳлари экологик талаблар даражасига жавоб бера олишини ва бу ерга якин жойда бундай таянч йўқлигини инобатга олиб, қуриб чиқиладиган қурилишни ушбу ҳудудга жойлаштириш мумкинлиги тахмин қилинади.

4. Ишлаб чиқариш технологияси тавсифи.

4.1. Объект ҳудудидан фойдаланиш режаси.

«__» _____ 20__ йил __ – сонли объект қурилишига ер танлаш тўғрисида далолатномасига кўра объект Фурқат тумани Ардахшон МФЙ ҳудудида жойлашган туман ҳокимлиги захирасида бўлган 910-контурдаги ҳудудида жойлашган Ишлаб чиқариш цехи қурилиши учун умумий 3,0 га. (30000,0 м²) ер танланган ва чегаралари қуйидагилардан иборат:

Шимолдан – автомобил йўли;

Жанубдан – Экин ер майдони;

Шарқдан – бўш ер майдони;

Ғарбдан – бўш ер майдони ҳудуди билан.

Аҳоли яшаш манзиллари қуриладиган объектдан 200 метр узоқ масофада жойлашган.

Ишлаб чиқариш цехи қурилишида қуйидагилар

мўлжалланилмоқда:

- ишлаб чиқариш цехи 10000 м²;
- маъмурий бино (ишчилар дам олиш хонаси, ошхона, душхона, офис, қоровулхона) 2000 м²;
- хом-ашёни ва тайёр маҳсулот сақлаш омбори 1000 м²;
- очик айвон 1000 м²;
- кўкаламзор майдон 5000 м²;
- қаттиқ тўшамали майдон 1000 м²;
- тупроқли майдон 4900 м²;
- 30 м³ ли ёнғинга қарши сув хавзаси 30 м²;
- хожатхона, чиқиндиларни вақтинча тўплаш жойи 70 м²;

Объект ишга туширилгандан сўнг унда 100 киши, бир йида 305 кун ишлаши мўлжалланмоқда.

Мазкур Ишлаб чиқариш цехи йилига хар хил турдаги ва кўринишдаги 5000 минг дона момик сочилар ҳамда тикувчилик маҳсулотлари ишлаб чиқаришга мўлжалланган.

Ушбу қурилиш учун ажратилган ер майдони 30000,0 м² ни ташкил қилади.

Худуд баланси жадвали

№	Номи	Майдон, м ²	Фоииз кўрсаткичи %
1	Бино ва иншоотларни қуриш учун майдон	14000	58
2	Ободонлаштириш учун майдон	5000	17
3	Қаттиқ қопламали майдон	1000	25
Умумий майдон:		30000,0	100

4.2. Объектга ўрнатилиш мўлжаланилган ускуналар.

Ишлаб чиқариш цехига

1. Чет Давлатидан келтирилиши режалаштирилган қуйидаги хар хил русумли тикувчилик ва тўкувчилик ускунаси.
2. Тикувчилик дастгохлари;

3. Тикув машиналари;
4. Ёнфинга қарши жихозланган қалқон
5. Маъмурий ва бошқа биноларни истиш учун маиший типдаги электр иситтичлар;
6. Ишлаб чиқаришни амалга ошириш учун зарур бўлган замонавий талабларга жавоб берувчи ускуналар билан жиҳозлаш режалаштирмоқда.

4.3. Ишлаб чиқаришдаги хом ашёлар.

Ишлаб чиқариш цехига ишлаб чиқаришда зарур бўлган хом ашё тайёр холдаги матолар Ўзбекистон Республикасидаги ишлаб чиқарувчи корхоналардан ҳамда бошқа чет эл давлатларидан шартнома асосида келтирилади. Цехда асосан Ишлаб чиқаришда тайёр холдаги тўқилган ва бўялган матолардан фойдаланилади.

4.4. Ишлаб чиқариш технологияси жараёнининг тавсифи.

Дунёнинг етакчи давлатларида ишлаб чиқарилган компютерлаштирилган энг сўнги замонавий момиқ сочиқ тайёрловчи дастгоҳларнинг энг қулай жихати экологик тоза ва сифатли ҳамда тўла тўқис ёпиқ тизимда ишлатилишидир.

Чет Давлатидан келтирилиши режалаштирилган қуйидаги хар хил русумли тикувчилик ва тўқувчилик ускунасига тайёр холда (бўялна ва тўқилган) матолар рулон холида “чўнтаги”га ўрнатилади. Машина рулондан керакли бўлган материалларини тортиб олиб, Ишлаб чиқариш машинасига йўналтирилади.

Дастгоҳда тайёрланиши керак бўлган махсулотларнинг бошланғич маълумотлари-ўлчамлари киритилиб “пуск” тугмаси босилади. Шундан

сўнг момик сочиқ қуйима шаклда тайёрланади. Ишлаб чиқариш қурилмаси уста ва операторлар ёрдамида бошқарилади ҳамда тикувчи ходимлар томонидан ишлов берилади.

Дастгоҳда сифатли хар хил турдаги ва кўринишдаги Ишлаб чиқарилади.

Тайёр холга келтирилган маҳсулотлар, маҳсулот сақлаш майдонига терилади, бу ердан исътемољчиларга етказиб берилади.

Ишлаб чиқариш цехи қурилишида куйидагилар муљжалланилмоқда:

- ишлаб чиқариш цехи 10000 м²;
- маъмурий бино (ишчилар дам олиш хонаси, ошхона, душхона, офис, қоровулхона) 2000 м²;
- хом-ашёни ва тайёр маҳсулот сақлаш омбори 1000 м²;
- очик айвон 1000 м²;
- кўкаламзор майдон 5000 м²;
- қаттиқ тўшамали майдон 1 0 00 м²;
- тупроқли майдон 4900 м²;
- 30 м³ ли ёнғинга қарши сув хавзаси 30 м²;
- хожатхона, чиқиндиларни вақтинча тўплаш жойи 70 м²;

Объект ишга туширилгандан сўнг унда 20 киши, бир йида 305 кун ишлаши муљжалланмоқда.

Мазкур Ишлаб чиқариш цехи йилига хар хил турдаги ва кўринишдаги 5000 минг дона сочиқлар ишлаб чиқаришга муљжалланган.

Объектга хом-ашё маҳсулотларини олиб келиш ва сақлашда атмосфера хавосига ноорганик чанги ташламаси ташланади.

5. Кутилиши мумкин бўлган аварияли холатлар.

Объект қурилиши ва фаолияти даврида ёнғин хавфсизлиги техникаси талаб ва қоидаларига амал қилинган ҳолда иш олиб борилади. Объектда фавқулотда холатлар юзага келишининг сабаби электр

токидан ва бошқа фойдаланилаётган ускуналардан нотўғри фойдаланиш бўлиши мумкин.

Электр токидан фавқулотда ҳолат қуйидаги ҳолларда бўлиши мумкин:

- кабел линияларидаги қисқа туташув ва электр тармоқларининг зўриқишидан;

- электр дастгоҳ ва ускуналарнинг зўриқишидан;

- электр тармоқларидан катта ўтиш қаршилигини келиб чиқиши натижасида механизмларнинг алоҳида қисмларини қизиб кетиши, носоз электр симларидан чиққан учқун натижасида ёнғин бўлиши мумкин;

Лойихада атроф – муҳитта салбий таъсирни камайтирувчи, табиатни сақловчи ва ёнғинга қарши чоралар келтирилган бўлиши керак. Бу чоралар аниқ қўлланган пайтда атроф-муҳитта салбий таъсир кучи кескин камаяди.

Кейинги ҳолат табиий офатлар натижасида ҳам юз бериши мумкин.

6. Ифлослантирувчи моддаларни ташловчи манбааларнинг тавсифи

Ишлаб чиқариш цехи биноларидан чиқиши кутилаётган ифлослантирувчи моддаларнинг ташламаларининг ҳисоб китоби ва бошланғич маълумотлари.

Манба №1-2.

ЦП-6 чанг ушлаш қурилмаларининг мўриси.

Ташкиллашган ташлама манбаси. Баландлиги 6 метр, диаметри 0,3 метр. Аралашманинг чиқиш тезлиги – 0,0002 м/с. Аралашма чиқиш юзаси – 0,070665 м². Аралашманинг чиқиш ҳажми 0,000015 м³/сек.

Чиқиш ҳарорати +25⁰ С. ишлаш вақти – 3660 соат/йил.

Ҳисобланган чанг концентрацияси:

Циклонга киргунга қадар чанг ажралиш концентрацияси – 0,05 г/сек

Циклондан чиқишдаги чанг ташламасининг концентрацияси 0,005 г/м³

Циклонга киргунига қадар чанг ажралиш миқдори

$$M_r = 200 * 0,05 * 10^{-3} = 0,01 \text{ т/й}$$

ёки $M_r = 0,01 * 10^3 / 3660 * 3600 = 0,0000007 \text{ г/с}$

$$V = 0,0000007 / 0,05 = 0,000015 \text{ м/сек}$$

$$W = (4 * 0,000015) / (3,14 * 0,09) = 0,0002 \text{ м/сек}$$

$$C = 0,0000007 * 10^3 / 0,000015 = 46,7 \text{ мг/м}^3$$

Циклондан чиқишдаги чанг ташламасининг миқдори

$$M_r = 200 * 0,005 * 10^{-3} = 0,001 \text{ т/й}$$

ёки $M_r = 0,001 * 10^3 / 3660 * 3600 = 0,00000007 \text{ г/с}$

$$V = 0,00000007 / 0,05 = 0,0000015 \text{ м/сек}$$

$$W = (4 * 0,0000015) / (3,14 * 0,09) = 0,00002 \text{ м/сек}$$

$$C = 0,00000007 * 10^3 / 0,0000015 = 46,7 \text{ мг/м}^3$$

6.1. Атмосферага ташланаётган ифлослантурвчи моддалар манбаларининг динамик кўрсаткичларини аниқлаш.

Ташламаларнинг миқдори ва жамланмаси фойдаланилган адабиётлар рўйхатида келтирилган рахбарий ҳужжатлар, меъёрий ва услубий қўлланмаларга мувофиқ ҳисобланди.

Чанг – газ – ҳаво аралашмалари ташламаси ҳажми қуйидагича тенглама билан аниқланади:

$$V = w * S$$

Бу ерда V – чангга ҳаво аралашмаси ҳажми, $\text{м}^3/\text{с}$;

w – чангга ҳаво аралашмасининг чиқиш тезлиги, м/с ;

S – ташлама манбааси кесим юзасининг майдони.

Атмосферага ташланаётган ташламалар ҳисоби Ўзбекистон Республикаси табиатни муҳофаза қилиш Давлат қўмитаси томонидан тасдиқланган меъёрий ҳужжатлар ва рахбарий қўлланмаларга мувофиқ, номинал юклаш кўрсаткичларига нисбатан амалга оширилади.

Технологик қурилмалардан ажралиб чиқувчи чанг миқдори

қуйидаги формула билан аниқланади:

$$M = 10^{-3} \cdot g_1 \cdot T \text{ (т/йил)}$$

бу ерда g_1 – чанг ажралишининг солиштирма кўрсаткичи, кг/соат;
 T – технологик қурилманинг ишлаш вақти, соат/йил.

Атмосферага ташланаётган зарарли моддалар СТЧК (ПДК) миқдоридан кам бўлганлиги сабабли, ўрнатилган квотадан кам эканлиги аниқланди.

7. Объектнинг сув захираларига таъсири.

7.1 Объектнинг сувдан фойдаланиш манбалари.

Мазкур Ишлаб чиқариш цехи фаолияти учун сувдан фойдаланиш мақсадида: ичимлик мақсадида ҚЭИЗ худудида мавжуд бўлган ичимлик суви тармоғидан шартнома асосида техник шартга асосан тортиб келинади.

Маиший – хўжалик ва ёнғинга қарши сув манбалари сув насоси ёрдамида объект объект худудида қазилиши кўзда тутилган кичик қоқма қудуқ (качалка) ҳамда маҳаллий ариқ сувидан олиб фойдаланилади:

1. Ёнғинга қарши сув ховузи учун - 30 м³. Сувнинг буғланишини ҳисобга олсак, кунлик 1 % миқдорида тўлдириб бориш учун:

$$30 * 0,01 * 255 = 76,5 \text{ м}^3 \text{ Ҳисоб - китобга асосан, жами}$$

ёнгинни олдини олиш ховузи учун:

$$30 + 76,5 = 106,5 \text{ м}^3 / \text{йил} \text{ сув ишлатилади.}$$

Бундан ташқари бошқа маиший хўжалик эҳтиёжлар учун қуйидаги миқдорда сув ишлатилади:

№	Номи	Ўл.бирл	Ишлат. миқдори	Иш куни	Сув сарфи			Оқова сув миқдори	
					Меъёр л/кун	л/кун	м ³ /й	л/кун	м ³ /й
1	2	3	4	5	6	7	8	9	10
1	Ичимлик эҳтиёжи учун	Ишчилар миқдори	100	305	25	2500	762,5	2000	610
2	Бино полини ювиш	м ²	10000*0,7 7000,0	305	0,4	2800	854	2240	683,2
3	Худудга сепиш	м ²	1000 м ²	210	0,4	400	84		
4	Кўкаламзор майdonни суғориш	м ²	10000 м ²	10000	180	6	60000		
Жами сарфи						65700	12500,5	4240	1293,2

Хоналарни ювиб тозалаш, ёнгин хавсизлиги ховузини тўлдириб туриш, кўкаламзорлаштирилган худудларни суғориш учун сув очиқ ариқдан сув насоси ёрдамида тортиб олинади. Жами объектда барча эҳтиёжлар учун 6411,25 м³ сув сарфланиши мўлжалланмоқда.

7.2. Оқова сувларни миқдори.

Асосан, сувлар маиший-хўжалик оқаваларидан иборат бўлиб, сув ташламаси оз миқдорда эканлигини кўрсатади ва сувнинг сифатига таъсир этмайди.

Бундан ташқари оқова сувлар хўжалик оқимларидан ва атмосферага боғлиқ холлардан ёнгингарчиликдан пайдо бўлади.

Хўжалик сув ташламалари умумий эҳтиёжнинг 80% ни ташқил этиб, яъни 305 м³/йга тенг бўлади.

7.3. Оқова сувларни ташлаш (канализация) ёки тўплаш шартлари.

Оқова сувларни ҚЭИЗ худудидан ўтган канализация тармоғига шартномага асосида улаб ташланади.

Оқова сувларни очиқ сув хавзаларига ва ирригация тармоқларига ташлаш ман этилади.

8. Хосил бўлган ишлаб чиқариш ва истеъмол чиқиндиларини жойлаштириш шартлари.

8.1. Чиқиндиларнинг хосил бўлиши.

Объект қурилиши ва фаолияти даврида қуйидаги турда ва миқдорда чиқиндилар хосил бўлади:

- ишлаб чиқариш чиқиндилари;
- маиший хўжалик чиқиндилари;
- супринди чиқиндилари.

1-чиқинди:

Ишлаб чиқариш чиқиндилари. Ишлаб чиқариш цехида технологик жараён натижасида ишлаб чиқариш (қирқилган мато, хар хил турдаги майдаланган иплар, ип қолдиқлари ва бошқа) чиқиндиси хосил бўлади. Бир йил давомида Ишлаб чиқаришга ишлатиладиган 100000 кг мато ва бошқалардан.

Чиқинди хосил бўлиш меъёри - 0,2 кг/йил.

Хосил бўлиш миқдори - $100000 * 0,2 / 1000 = 20$ т/йил.

2-чиқинди: Хўжалик чиқиндилари. Объектда иш фаолияти олиб боратёган ишчи-хизматчиларнинг ҳаёт фаолияти жараёнидан хосил бўлади.

Ишчилар сони – **100 киши.**

Чиқинди хосил бўлиш меъёри - 0,083 т/киши.

Хосил бўлиш миқдори - $0,083 * 100 = 8,30$

тонна

3-чиқинди: Супрунди чиқиндилар

Супрунди чиқиндилар қаттиқ тўшамали майдонларни супуриб тозалаш натижасида хосил бўлади.

Хосил бўлиш меъёри: 0,02 тн/м².

Қаттиқ тўшамали майдонлар ўрни: 7500 м²

$0,02 \text{ тн/м}^2 \times 7500 \text{ м}^2 = 150 \text{ тонна}$

4-чиқинди: Яроқсиз люминесцент лампалар. Объект худудидаги яроқсиз ҳолга келган ёритиш манбаларини алмаштирганда хосил бўлади.

Жами 10 та лампа ўрнатилиши мўлжалланмоқда. Хитой Давлатида ишлаб чиқарилаётган спираллсимон ва овал русмли таркибида симо моддаси бўлаган люминесцент лампалардан фоадаланиш мўлжалланмоқда.

Лампаларнинг ўта хисобда хизмат қилиш муддати 11000 соат ва лампаларнинг ишлаш вақти 8760 соат/йил бўлганда, хосил бўлиш йиллик меъёри $8760/11000 = 0,8$ та/та

Чқинди ўлчови	Хосил бўлиш меъёри	Хосил бўлиш миқдори
Лампалар сони	0,8 та/та	$0,8 \times 10 = 8$ та
Лампанинг гирлиги	0,000332 т/дона	$0,000332 \times 8 = 0,002656$ т
Симоб оғирлиги	0,00000012 т/дона	$0,12 \times 10^6 \times 8 = 0,00000096$

Жами хосил бўлиши кутилаётган чиқиндилар миқдори - **178,30 тн/йил.**

Чиқиндилар қўл кучи билан йиғиштирилиб, махсус идишларга солиниб, транспорт ёрдамида туман “Тоза ҳудуд” ДУК билан шартнома асосида тумандаги марказий чиқиндихонага ташиб кетилади.

Ишлаб чиқариш жараёнида хосил бўлган чиқиндилар шартнома асосида шунга ихтисослашган корхонларга сотиш режалаштирилган.

Объектдаги бинолар, ҳудудни ёритиш манбаларини алмаштирганда хосил бўлган яроқсиз люминесцент лампалари махсус хонасида алоҳида жойлашган металл идишга йиғиш ва қулфланган ҳолда сақлаш ҳамда шартнома асосида шунга ихтисослашган фирмага қайта ишлаш учун (демеркуризация) олиб кетилиши кўзда тутилган.

Ишлаб чиқариш цехи фаолиятдан хосил бўладиган чиқиндилар
хақида маълумот

3-жадвал

№	Чиқинди номи	Токсиклик синфи	Хосил булиш	Жойлаштириш
1	Ишлаб чиқариш чиқиндилари	4	20 т/й	Ишлаб чиқариш корхонасига
2	Хўжалик чиқиндилари	Токсик эмас	8,30 т/й	Чиқиндихонага
3	Супринди чиқинди	Токсик эмас	150 т/й	Чиқиндихонага
4	Яроқсиз люминесцент лампалар	1	0,002656	Демеркуризация учун
	Жами		178,30 т/й	

Ушбу чиқиндиларнинг аниқ миқдори, меъёри ва нормативларини объект лойихалангандан ва керакли жихозлар ўрнатилганидан сўнг, АТБ муолажасининг кейинги босқичларида аниқлаш тавсия этилади.

8.2. Чиқиндиларни жойлаштириш.

Ишлаб чиқариш чиқиндилари. Ишлаб чиқариш цехида технологик жараён натижасида ишлаб чиқариш (қирқилган мато, ип қолдиқлари ва бошқа) чиқиндиси хосил бўлади. Бу чиқиндилар шартнома асосида шунга ихтисослашган корхонларга сотиш режалаштирилган.

Маиший ва супринди чиқиндилар. Бу чиқиндилар барча ишчи хизматчилар фаолияти жараёни ва супириладиган ер юзаси қисмидан хосил бўладиган супринди, хазон ва бошқалардир. Бу чиқиндиларни тўплаш учун махсус контейнер ўрнатилиб, Фурқат тумани “Тоза худуд” ДУК билан шартнома асосида тумандаги марказий чиқиндихонага олиб бориб жойлаштирилади.

Яроқсиз люминесцент лампалар. Объектдаги бинолар, худудни ёритиш манбаларини алмаштирганда хосил бўлган яроқсиз

люминесцент лампалари махсус хонасида алоҳида жойлашган металл идишга йиғиш ва қулфланган ҳолда сақлаш ҳамда шартнома асосида шунга ихтисослашган фирмага қайта ишлаш учун (демеркуризация) олиб кетилиши кўзда тутилган.

21

Чиқиндиларни ҳосил булиш миқдорини, хавфлилик даражасини камайтириш ва хавфсизликни ошириш тадбирлари.

№	Чиқинди тури	Коди	Тадбирнинг номи	Бажариш муддати		Кутилаётган самарадорлик
				Бошлан.	Тугаши	
1	Ишлаб чиқариш чиқиндилари	2	Махсус идишда йиғилиб ихтисослашган корхонсига тошпирилади.	2021 йил		Хавфсиз сақланишини таъминлаш
2	Хўжалик чиқиндилари	2	Хар куни чикиндихонага ташиб кетиш	2021 йил		Хавфсиз сақланишини таъминлаш
3	Супринди чиқиндилар	2	Хар куни чикиндихонага ташиб кетиш	2021 йил		Хавфсиз сақланишини таъминлаш
4	Яроқсиз люминесцент лампалар		шартнома асосида демеркуризация қилинади.	2021 йил		Хавфсиз сақланишини таъминлаш

9. Атроф мухит таъсир турларининг тахлили.

9.1. Кимёвий таъсири.

Ишлаб чиқариш цехи иш фаолиятида давомида кимёвий моддалар ишлатилиши кўзда тутилмаган.

9.1.1. Атмосфера хавоси.

Ишлаб чиқариш цехидан тарқалиши мумкин бўлган асосий ташламалар чанг ушлаш қурилмаси манбалардан ажралиб чикувчи 0,001 т/й ноорганик чанг ташламалари ташкил қилади. Бу деярли кам миқдорда бўлганлиги сабабли ташлама санитар химоя зонасидан узоққа бормаслиги, асосан худуд ичида бўлиши мумкин. Бу ташламалар аҳоли яшаш жойларига етиб бормайди ва таъсир этмайди.

Ушбу ҳолатни объект лойиха ишлари тутатилиб, ишга тушгунига қадар «Атроф мухитга таъсирини баҳолаш» муолажасининг энг сўнгги босқичи - «Экологик оқибатлар тўғрисида ариза»сида ҳаракатдаги ОНД меъёрий ҳужжатига асосан ҳисобланиши зарур.

9.2. Ер юзига ва ўсимлик дунёсига таъсири.

Объектнинг иш фаолияти давомида атмосфера хавосига ташланиши мумкин бўлган зарарли ташламалар оз миқдорда бўлганлиги ва хавога тез қўтарилиш хусусиятига эга эканлигини эътиборга олган ҳолда, ер юзасига ва ўсимлик дунёсига сезиларли даражада таъсир этмайди, деб айтишимиз мумкин.

9.3. Ер юзи ва ер ости сувларига таъсири.

Ишлаб чиқариш цехи фаолиятида сув маиший - хўжалик эҳтиёжлари учун ишлатилиши, сув ташламалари оз миқдорда ҳосил бўлганлиги ва бу сувларни тиндиргичда тиндирилиб, махсус бетондан қуриладиган хандаққа ташланиши, ер юзи ва ер ости

сувларига, тупроқда зарарли таъсир етказмайди.

9.4. Шовкин ва тебраниш таъсири.

Хозирги замон техника тараққиёти даврида шовкинга қарши кураш масалалари муҳим муаммолар қаторига киради. Бу асосан машинасозлик саноатида, транспорт воситаларини ишлатишда ва энергетика саноатида жуда жиддий муаммо бўлиб турибди.

Шовкиннинг оқибатлари маълум. У биринчи навбатда ишлаб чиқаришда меҳнат қилаётган қишиларни маънавий толиқтиради, шовкин чиқарувчи машиналарни ишлатаётган ишчилар ва ишлаб чиқариш жараёнини бошқараётган операторлар ишига халал бериб, уларни ҳар хил хатоларга йул куйишларига олиб келади. Бу эса уз навбатида ишлаб чиқариш жароҳатланишлари келиб чиқишининг асосий манбаи ҳисобланади.

Катта шовкин таъсирида инсоннинг асаб тизимлари чарчаб, эшитиш фаолияти сусайиб кетади.

Шунинг учун ҳам саноат корхоналарида шовкинни камайтириш чора-тадбирларини белгилаш инсон саломатлигини сақлашдек жуда муҳим ижтимоий аҳамиятга эга.

Биз қуриб чикаётган объект буюртмачига карашли ер, ишга туширилгандан сунг ҳам шовкин ва тебраниш уз холатида қолади ва шовкиннинг таъсири узгармайди.

9.5. Электр хавфсизлиги.

Объектда электр энергиясидан кенг кўламда фойдаланиш йўлга куйилиши сабабли электр токи таъсирида рўй бериши бахтсиз ходисалар ва улардан сақланиш муҳим масалалар қаторига кириб бормокда. Электр токи таъсирининг энг хавфли томони шундаки хавфни олдинроқ сезиш имконияти йўқ.

Шунинг учун ҳам электр токи хавфига қарши ташқилий ва техник чора - тадбирлар белгилаш, тусик, воситалари билан таъминлаш, шахсий ва жамоа муҳрфаза тизимларини урнатиш ниҳоятда муҳим.

Умуман электр токи таъсири фақат биргина биологик таъсир билан чегараланиб қолмасдан, балки электр ёйи таъсири, магнит майдони таъсири ва статик электр таъсирларига булинадики, буларни билиш ҳар бир қиши учун керакли ва зарурий маълумотлар жумласига киради.

10. Атроф муҳитни муҳофаза қилиш бўйича тадбирлар.

Ушбу объектнинг қурилишида жаҳон стандартлари талабларига жавоб бера оладиган янги техника ва технология қўлланилиши атрофни муҳофаза қилиш тадбирларининг биринчи талабидир.

Бундан ташқари атроф муҳитни муҳофаза қилиш, табиатни асраш, электроника маҳсулотлари ишлаб чиқариш цехи фаолияти даврида чиқадиган чиқинди ва ташламаларни доимий равишда назорат қилиб туриш лозим.

Юқоридагиларни эътиборга олган ҳолда атроф муҳитни муҳофаза қилиш учун қуйидаги чора - тадбирлар белгиланади:

1. Ишчи лойихани ишлаб чиқишда 2006 йил 18-сентябрда «Узшахарсозлик ЛИТИ» Давлат институт томонидан қўйилган барча талабларга риоя қилинсин;
2. Қурилиши мўлжалланилаётган “Тикувчилик, Ишлаб **чиқариш цехи**” да фақат замон талабларига жавоб берадиган янги техника, технология ва ускуналарни ўрнатиш;
3. Цех ҳудудидаги автомобил йулакларини асфалт-бетон билан қоплаш ва бу йулакларда ёғингарчилик ёки йулакларни ювиш вақтидаги оқава сувларни махсус хандаққа тушишини таъминловчи ариқчалар қилиш;
4. Қурилиш ва хўжалик майдонларидан бўш қолган майдонларни кўкаламзорлаштириш, гуллар ва дарахтлар эқиш;
5. Электр токида ишлайдиган барча электр қурилмалар сифатли «заземление» қилиш;

6. Ёнғинни олдини олиш ховузида доимий равишда сув бўлишини таъминлаш;
7. Тўпланган чиқиндиларни ўз вақтида белгиланган жойларга топширилишини таъминлаш;
8. Қаттиқ тўшамали майдонларни тозалаш ва супуриш давомида чиқиндиларни ариқларга ташлашни олдини олиш мақсадида ариқ ёнларини бетон тўсиқ (бардюр) билан тўсиб қўйиш;
9. Санитария-гигиена ва экология қоидаларига риоя қилиш;
10. Объектни ёритишда люминисцент лампалардан фойдаланилса Фарғона вилоят табиатни муҳофаза қилиш қўмитаси томонидан қўйиладиган шартлари асосида махсуслаштирилган корхоналарга утилизацияга топшириш.

Хулоса.

Ўзбекистон Республикаси Вазирлар Маҳкамасининг 2020 йил 7 сентябрдаги 541-сонли “Атроф муҳитга таъсирини баҳолаш механизмини янада такомиллаштириш тўғрисида”ги Қарорининг 1 – иловасига асосан металлларга ишлов бериш цехи атроф муҳитга таъсир кўрсатувчи 3 тоифага мансуб фаолият турига киради. Атмосфера хавоси, ер сатҳи, ер ости сувлари, ўсимлик ва ҳайвонот дунёси ҳамда аҳолига таъсири сезиларли бўлмайди ва бу ердаги табиатни ўзгартирмайди.

Фурқат тумани Ардахшон МФЙ ҳудудида жойлашган туман ҳокимлиги захирасида бўлган 910-контурдаги жойлашган ер майдонида майдонига « ” томонидан замонавий кўринишда қурилиши режалаштирилган Ишлаб чиқариш цехи атроф табиий муҳитга таъсири даражасини таҳлил қилиш Ўзбекистон Республикаси Вазирлар Маҳкамасининг 2020 йил 7 сентябрдаги 541- сонли “Атроф муҳитга таъсирини баҳолаш механизмини янада такомиллаштириш тўғрисида”ги Қарорига, Ўзбекистон Республикаси Қонунларига ҳамда ҳаракатдаги раҳбарий ва меъерий ҳужжат талабларига асосан олиб борилди ва таҳлил этилди.

Мазкур объектни лойиҳалаш натижасида ишлаб чиқариш ташламалари атроф муҳитга сезиларли даражада таъсир этмаслиги тахмин килинди ва куйидагилар аниқланди: Асосий ифлослантирувчи моддалар ташкилланмаган манбалардан ажралиб чикувчи 0,001т/йил, ноорганик чанг ташламалари ташқил килади. Атмосфера хавосига ташланаётган ифлослантирувчи моддалар, корхонага ўрнатилган квотадан кам эканлиги аниқланди. Зарарли моддаларни атрофга таъсир этишини камайтириш ва олдини олиш тадбирлари белгиланди.

Барча эҳтиёжлар учун сув сарфи фаолият натижасидан ҳосил буладиган оқава сувлар тури ва миқдори ушбу объектни қурилиши учун тайёрланадиган ишчи лойиҳасидан сунг, объект ишга тушгунига қадар ишлаб чиқиладиган «Экологик оқибатлар тўғрисида ариза»сида ўз аксини топиши керак.

Ишлаб чиқариш цехи қурилиши ва фаолиятидан

хосил бўладиган ишлаб чиқариш ва истеъмол чиқиндиларнинг сони ва сифатлари аниқланиб, уларни жойлаштириш ва ташиб чиқиб кетиш режалари кўриб чиқилди, ишчи лойихадан сўнг бу чиқиндиларга ҳам аниқлик киритилиши шарт.

Юқоридагилардан келиб чиққан ҳолда мазкур Ишлаб чиқариш цехининг табиатни муҳофаза қилиш қоида ва тартибларига ҳамда юқоридаги тадбирларга амал қилган ҳолда лойиҳаланиши ва қурилиши мумкин деган хулосага келинди.

3. КМБ 2011-01-03 «Атмосфера ҳавонини ва оқруқиндиларни Норвег Республикасида» Тошкент-1987.

4. КМБ 2011-01-04 «Климатнинг ва фанларнинг атмосфера ҳавонида тадбирларини» Тошкент-1987.

5. «Норвег ва табиатининг атмосфера тадбирларини аниқлаш бўлими ҳақида» КМБ 2011-01-05 Тошкент-1987 йил.

6. Сариевнинг «Жилва» мажмуида. Тошкент Республикаси табиатни муҳофаза қилиш қўмитаси, Тошкент-1997 йил.

7. «Стокгольм методидида табиатни муҳофаза ва атмосфера тадбирларини аниқлаш бўлимида тадбирларни амалга ошириш» Тошкент-1986 йил.

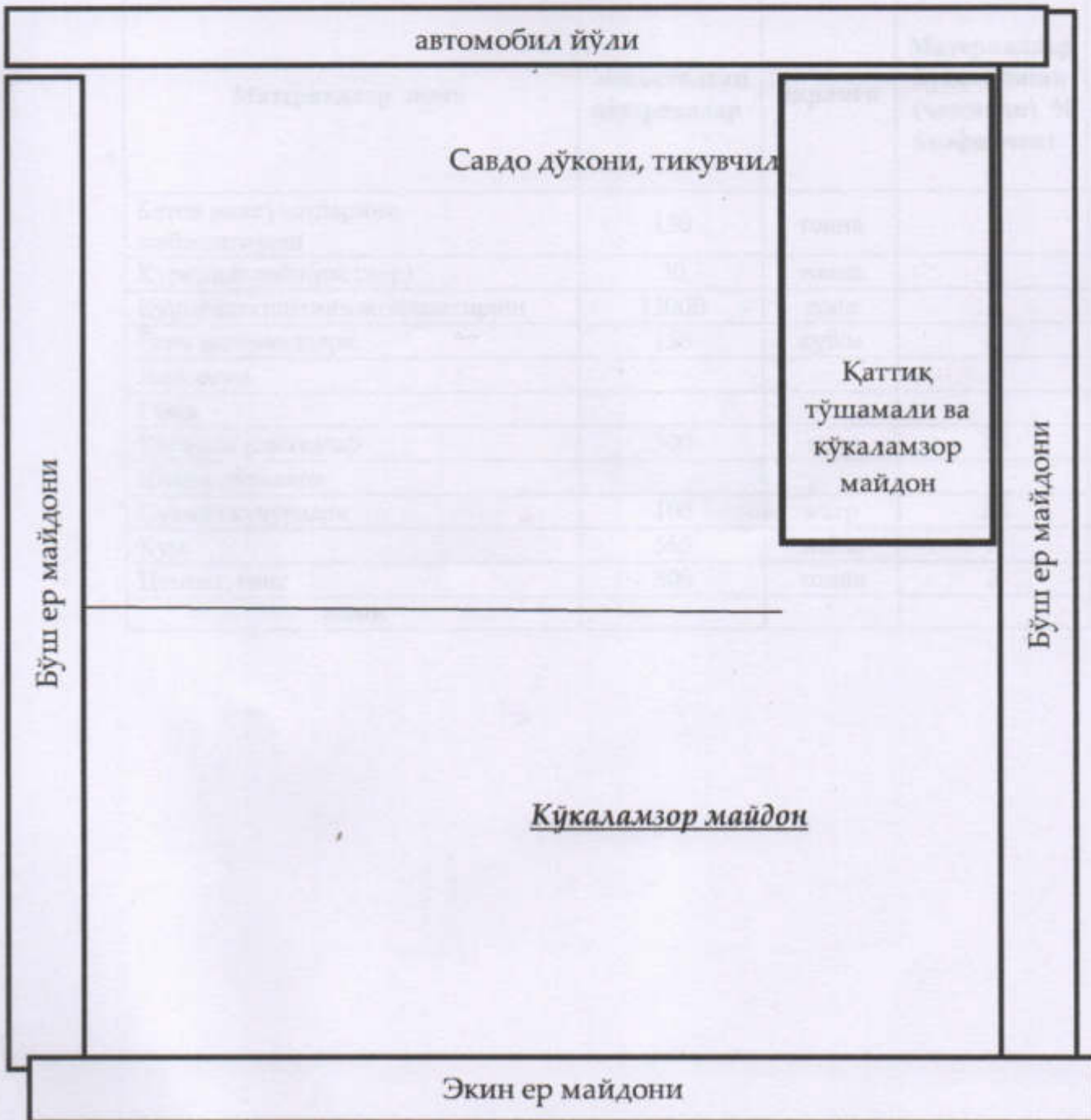
8. Ю.Г.Савинов Г.И.Мамунов ва Г.А.Файзуллаевнинг «Атмосфера ҳавонини муҳофаза қилиш» Тошкент-1987 йил.

9. «Атмосфера ҳавонини муҳофаза қилиш» Москва «Восток» нashида-1991 йил.

Қўлланилган адабиётлар.

1. Ўзбекистон Республикаси Вазирлар Маҳкамасининг 2020 йил 7 сентябрдаги 541-сонли “Атроф муҳитга таъсирини баҳолаш механизмини янада такомиллаштириш тўғрисида”ги Қарори
2. Атроф муҳитни муҳофаза қилиш. Қўлланма. Т.Мехнат 1990
3. КМК 2.02.01-98 Основания зданий и сооружения. Нормы проектирования. Ташкент - 1998 г.
4. КМК 2.01.01-94 Климатические и физико-геологические данные для проектирования.
5. Нефть ва газ саноатида атрофга ташламаларни аниқлаш бўйича қўлланма. РД 39.2-140-95. Тошкент. 1996 йил
6. Справочник эколога - эксперта. Ўзбекистон Республикаси табиатни муҳофаза қилиш қўмитаси. Тошкент 1997 йил.
7. Сборник методик по расчету выбросов в атмосферу загрязняющих веществ различными предприятиями. Ленинград. 1986 и.
8. Ю.Ёрматов Г., Исамухамедов Ё. «Мехнатни муҳофаза қилиш»: /Дарслик/.-Т.: «Ўзбекистон», 2002.-384 б.
9. Атроф муҳитни муҳофаза қилиш. Москва «Высшая школа» 1991 йил.

Фурқат тумани Фурқат МФЙ ҳудудида «Тикувчилик йўналишидаги
ихтисослашган технопарк» биносини ҳудуддан фойдаланиш
РЕЖА-СХЕМАСИ.



Фурқат тумани хокими:



J. Jumanov
Ж.Жуманов.

Ишлатилган махсуоатаар руйхати

Материаллар номи	ишлатилган материаллар	бирлиги	Материаллар йукотилиши (чикинди) % коэффициент	чикинди тоннаси
Бетон махсулотларини жойлаштириш	150	тонна	2	3
Курилиш лойи(раствор)	20	тонна	2	4
Курилиш гиштини жойлаштириш	13000	дона	3	39
Ёғоч материаллари	150	куб/м	5	7,5
Ленолеум				
Обои				
Керамик плиткалар	300	кв/м	2,5	7,5
Шиша ойналари				
Сув-газ кувурлари	100	метр	2,5	2,5
Кум	565	тонна	3	16,95
Цемент, гипс	300	тонна	2	6
жами				86,45

Қурилиш чىقىندىلارى بىلەن بۆگلىك ئىشلارنى امالغا ئىشلىرىش تارتىبى تۇتىشىدا
3-ئىلۇۋا

Қурилиш چىقىندىلارى بىلەن بۆگلىك ئىشلارنى امالغا ئىشلىرىش جараيىدا
تارتىبىنى بەلگىلەۋچى تىخنىك ھۆججەتنىڭ
نامۇناۋىي شەكلى

“مولىس” مۇج

(قىخىندى ھوسىل بۇلىش ۋىجىتىنىڭ نىمى)

فۇرقات تۇمانى كۆكۈن ۋىجىتى

(قىخىندى ھوسىل بۇلىش ۋىجىتىنىڭ جەيلىنىش جەيى)

Қурилиش بۇيۇرغۇچىسى: “مولىس” مۇج

(نىمى، يۇرىدىك مەنزىلى، تېلېفون رەقەمى)

Бон пудрагчи: _____

20 __й. «__» _____

(نىمى، يۇرىدىك مەنزىلى، تېلېفون رەقەمى)

Объекта ھوسىل بۇلۇۋچى قۇرۇلۇش چىقىندىلارىنىڭ
پىروگنوز كۆرسەتكۈچىلەرى

Т/р	Чىقىندى تۈرى.	Бۇتۇن جараи даۋىمىدا ھوسىل بۇلىش مىقدورى (توننا، м)
1	Бетон махсулۇتلەرىنى جەيلاشتىرىش	3
2	Қурилиш лойى (раствор)	4
3	Қурилиш гипسى	39
4	Ёгۈچ ماتېرىياللىرى	7,5
5	Ленولىم	
6	Обон	
7	Керамик плитكەلەر	7,5
8	Шипа ۋىنالىرى	
9	Сув-газ қуۋۇرلىرى	2,5
10	Кум	16,95
11	Цемент, гипс	6
	Жами	86,45

2-ЖАДВАЛ

Курилиш чиқиндиларидан фойдаланиш ёки чиқинди полигонларига
жойлаштиришнинг прогност кўрсаткичлари

Т/р	Чиқинди тури	Такрорий фойдаланишга йўналтирилган чиқинди миқдори (тонна, м ³)	Утилизация ва (ёки) қайта ишлангача йўналтирилган чиқинди миқдори (тонна, м ³)	Полигонларга жойлаштириш учун йўналтирилган чиқинди миқдори (тонна, м ³)
1	Бетон махсулотларини жойлаштириш			3
2	Курилиш лойи (раствор)			4
3	Курилиш ғишгини			39
4	Ёғоч материаллари			7,5
5	Леналеум			
6	Обон			7,5
7	Керамик плиткалар			
8	Шиша ойналари			2,5
9	Сув-газ қувурлари			16,95
10	Кум			6
11	Цемент, гипс			86,45
	Жами			

Қурилиш ишлари амалга оширилиши режалаштириладиган объект жойлашган ҳудудда (туман, шаҳар)ги мавжуд қурилиш чиқиндиларини утилизация қилиш ва (ёки) қайта ишлаш учун тегишли технология ва қувватларга эга бўлган таъкилотлар рўйхати

Т/р	Таъкилотлар номи	Жойлашган манзили	Таъкилотнинг чиқиндиларни утилизация қилиш ва (ёки) қайта ишлаш йуналишлари

Изоҳ. Ушбу рўйхатга қурилиш ишлари амалга оширилиши режалаштириладиган объект жойлашган ҳудудда (туман, шаҳар) қурилиш чиқиндиларини утилизация қилиш ва (ёки) қайта ишлаш учун тегишли технология ҳамда қувватларга эга бўлган таъкилотлар мавжуд бўлмаган тақдирда, мазкур ҳудудга бевосита тўташ ҳудудлардаги мавжуд таъкилотлар ҳам киритилиши мумкин.

Т/р	Чикинди тури	Олиб чиқиб кетиш даврийлиги (кун)	Олиб чиқиб кетиш миқдори (тонна, м ³)	Чикиндилар ташиладиган объект (номи, жойлашган жойи, объект номи ва манзили)
1	Бетон махсулотларини жойлаштириш	30 кун	3	Фурқат тумани "Тоза ҳудуд" ДУКга қаршли полигон
2	Қурилиш лойи (раствор)	30 кун	4	
3	Қурилиш ғишгини	30 кун	39	
4	Ёғоч материаллари	30 кун	7,5	
5	Леналеум	30 кун		
6	Обои	30 кун		
7	Керамик плиткалар	30 кун	7,5	
8	Шиша ойналари	30 кун		
9	Сув-газ қувурлари	30 кун	2,5	
10	Қум	30 кун	16,95	
11	Цемент, гипс	30 кун	6	
	Жами		86,45	

Изоҳ. Ушбу жаadwalга қурилиш чиқиндиларини вақтинча сақлаш жойларини белгиланган ҳолда қурилиш чиқиндилари ҳосил бўладиган объектнинг схемаси илова қилинади (1:500 масштабдан кам бўлмаган ўлчамда).

Техник ҳужжат лойиҳасига қурилиш чиқиндилари билан боғлиқ ишларни амалга ошириш жараёнларига ҳос ва зарур бўлган қўшимча маълумотлар киритилиши мумкин.

Курилиш чиқиндилари билан боғлиқ ишларни амалга ошириш тартиби тўғрисидаги **низомига**
4-ИЛЮВА

Вақтинча сақлаш жойларида сақланган ва олиб чиқиб кетилган қурилиш чиқиндиларининг ҳисобини юритиш журнали

Чиқинди ҳосил бўлган сана	Чиқинди тури	Хавфлилик синфи	Ҳажми (тонна, м ³)	Олиб чиқиб кетилган сана	Чиқиндиларни олиб чиқиб кетган ташкилот номи	Чиқиндиларни олиб бориш ёки жойлаштириш манзили
1	2	3	4	5	6	7
	Бетон маҳсулотларини жойлаштириш		3			
	Курилиш лойи (раствор)		4			
	Курилиш ғишгини		39			
	Ёғоч материаллари		7,5			
	Леналеум					
	Обои					
	Керамик плиткалар		7,5			
	Шиша ойналари					
	Сув-газ кувурлари		2,5			
	Кум		16,95			
	Цемент, гипс		6			
	Жами		86,45			
					“Тоза худуд” ДУК	Фурқат туман “Тоза худуд” ДУКга қарашли ПОЛИҒОН

молиявий назорати бошқармаси (С.Жўраев)га ажратилган маблағлардан мақсадли фойдаланилишини назорат қилиш вазифалари топширилсин.

5. Халқ депутатлари вилоят Кенгашининг Маҳаллий бюджетни шакллантириш ва уни ижро этиш, иқтисодий ислохотни амалга ошириш ҳамда тадбиркорликни ривожлантириш масалалари бўйича доимий комиссияси (Р.Камолов) мазкур фармойиш билан ажратилган маблағлар тўғрисида ҳисоботларни халқ депутатлари вилоят Кенгашининг йиғилишида муҳокама этилишини ҳамда вилоят Кенгашининг навбатдаги сессиясига киритилишини назоратга олсин.

6. Ушбу фармойишнинг бажарилишини назорат қилиш вазифаси вилоят ҳокимининг ўринбосари А.Уринбоев зиммасига юклатилсин.

Вилоят ҳокими



Х.Бозаров



FARG'ONA VILOYATI FURQAT TUMANI HOKIMINING QARORI

2021-yil «28» aprel

№358-son

Furqat.t

Фурқат туманида “Технопарк” ташкил этиш
учун ер майдони танлаш ва ажратиш тўғрисида

Ўзбекистон Республикаси Президентининг 2021 йил 4-5 февраль кунлари Фарғона вилоятига ташрифи давомида ва Халқ Депутатлари вилоят Кенгашининг навбатдан ташқари сессиясида берган топшириқлари бўйича 7-сонли йиғилиш баёнининг 23-банди, Фарғона вилояти Иқтисодий тараққиёт ва камбағалликни қисқартириш бош бошқармаси бошлигининг биринчи ўринбосари Хусаиновнинг туман ҳокими номига киритган 2021 йил 11 январдаги ІҮ 23103304-сонли хати, вилоят ҳокимининг 2021 йил 20 январ кунги 3-Б-сонли йиғилиш баёнининг ижросини таъминлаш, Ўзбекистон Республикаси Ер кодексининг 6-моддаси ҳамда Ўзбекистон Республикаси “Маҳаллий давлат ҳокимияти тўғрисида”ги Қонунининг 6,10 ва 25-моддаларига асосан

ҚАРОР ҚИЛАМАН:

1. Ўзбекистон Республикаси Президентининг 2021 йил 4-5 февраль кунлари Фарғона вилоятига ташрифи давомида ва Халқ Депутатлари вилоят Кенгашининг навбатдан ташқари сессиясида берган топшириқлари ижроси бўйича 7-сонли йиғилиш баёнининг 23-банди, Фарғона вилояти Иқтисодий тараққиёт ва камбағалликни қисқартириш бош бошқармаси бошлигининг биринчи ўринбосари Ю.Хусаиновнинг туман ҳокими номига киритган 2021 йил 11 январдаги ІҮ 23103304-сонли хати, вилоят ҳокимининг 2021 йил 20 январдаги кунги 3-Б-сонли йиғилиш баёни ижро учун қабул қилинсин.

-ажратиб берилган ер майдонидан белгиланган максатда самарали
фойдаланиш;

-қурилиш ишларини бошлашдан олдин тегишли ташкилотлардан зарур
бўлган меъёрий ҳужжатларни олиш вазифалари юклатилсин.

5.Мазкур қарорнинг бажарилишини назорат қилиш туман ҳокимининг
ўринбосарлари М.Орипов ва Р.Хамдамовлар зиммасига юклатилсин.

6.Мазкур қарорнинг тасдиғи Фарғона вилояти ҳокимидан сўралсин.

Туман ҳокими



Ж.Жуманов