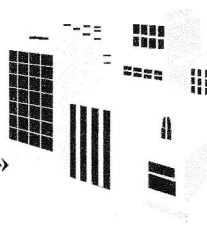


УЗБЕКИСТОН RESPUBLIKASI
ФАРГОНА ВИЛОЯТИ
ОЛТИАРИК ТУМАНИ



O'ZBEKISTON RESPUBLIKASI
FARG'ONA VILOYATI
OLTIARIQ TUMANI

«КУРИЛИШ ЛОЙИХА ЭКСПЕРТИЗА СИНОВ»
МАСЪУЛИЯТИ ЧЕКЛАНГАН ЖАМИЯТИ

«QURILISH LOYIHA EKSPERTIZA SINOV»
MAS'ULIYATI CHEKLANGAN JAMIYATI

MANZIL: 716634 Oltiariq tumani, Qarqchug'ay qishlog'i, Sharq tongi ko'chasi H/R: 20208 00060 44272 50001
MFO 00544 ATIB "Ipoteka Bank" Fargona shaxar bo'limi, INN: 205 745 947

«УТВЕРЖДАЮ»

Директор ООО «Курилиш
лойиха экспертиза синов»



Д. Мирзарахимов

01 марта 2022 года.

Номер лицензии: №001366
от 18.02.2011 года

ЭКСПЕРТИЗА ХУЛОСАСИ №10-13/22 (ЭКСПЕРТНОЕ ЗАКЛЮЧЕНИЕ)

ПО РАССМОТРЕНИЮ СМЕТНОЙ ЧАСТИ РАБОЧЕГО ПРОЕКТА: «ФАРГОНА ВИЛОЯТИ
ОЛТИАРИК ТУМАНИ №32 СОНЛИ МАКТАБНИ ЖОРИЙ ТАЪМИРЛАШ»
(Книга-1)

Заказчик на экспертизу:

ЧП «Олтиарик Дизайн»

Источник финансирования

Бюджетные средства

Проектная организация:

ЧП «Олтиарик Дизайн»

Номер лицензии:

№АЛ-000959 от 23.06.2020 г. выданное
Министерством Строительство
Республики Узбекистан.

Главный инженер проекта:

А. Эркабоев.

Год разработки:

2022 год.

1. ОСНОВАНИЕ ДЛЯ РАЗРАБОТКИ РАБОЧЕГО ПРОЕКТА:

- 1.1 Письмо-заказ.
- 1.2. Действующая на территории Республики Узбекистан сметно-нормативная база.
- 1.3. Дефектный акт.

2. МАТЕРИАЛЫ, ПРЕДСТАВЛЕННЫЕ НА РАССМОТРЕНИЕ:

- 2.1. Книга 1. Сметная документация:
 - Структура прямых и прочих затрат.
 - Локальные ресурсные ведомости и ведомости потребных ресурсов.
 - Дефектный акт.

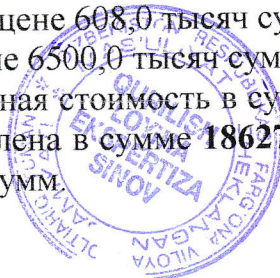
3. СМЕТНАЯ ЧАСТЬ.

Расчетная стоимость объекта «Фаргона вилояти Олтиарик тумани №32 сонли мактабни жорий таъмирлаш» определена в соответствии с постановлением Кабинета Министров Республики Узбекистан за № 261 от 11 июня 2003 года «О переходе на договорные текущие цены при реализации инвестиционных проектов, осуществляемых за счет централизованных капитальных вложений», постановлением Кабинетом Министров от 12 мая 2004 года №226 «О внесении изменения в некоторые решения Правительства Республики Узбекистан» и правилами определения стоимости строительства в договорных текущих ценах – ШНК 4.01.16-09. В основе расчета использован «Ресурсный метод».

Прямые затраты подрядчика	146265,9 тысяч сум
Прочие расходы и затраты подрядчика	28361,0 тысяч сум
Прочие затраты и расходы заказчика	4542,1 тысяч сум
Транспортно-заготовительные расходы	7%
Коэффициент риска	0%

4. ЗАМЕЧАНИЯ И ПРЕДЛОЖЕНИЯ ЭКСПЕРТИЗЫ:

- 4.1. В прочих затратах подрядчика удельный вес «Прочих затрат» определен в размере 19,39 %, согласно письма ИК «Служба единого заказчика» Ферганской области.
- 4.2. Заработная плата рабочих-строителей составляет 13568,68 сум чел/час с учетом соц.страха, согласно письма ИК «Служба единого заказчика» Ферганской области.
- 4.3. Транспортные и складские расходы на стройматериалы принять 3%.
- 4.4. Исключены заготовительно-складские расходы.
- 4.5. По статье «Затраты на эксплуатацию машин и механизмов» исключена стоимость бортовых автомобилей.
- 4.6. Заявленные затраты на строительные материалы, изделия и конструкции уточнены согласно «Каталога текущих цен на строительные материально-технические ресурсы, применяемые в строительном производстве Республики Узбекистан» за 3-й квартал 2021 года, выпускаемый Центром по экономическому реформированию и ценообразованию в строительстве Госкомитета Республики Узбекистан по архитектуре и строительству:
 - оконные блоки алюминиевые приняты по цене 608,0 тысяч сумм за 1м²,
 - краски водоэмульсионные приняты по цене 6500,0 тысяч сумм за 1штгн.
- 4.7. В результате экспертизы заявленная расчетная стоимость в сумме **205363,0** тысяч сумм снизилась на **19091,5** тысяч сумм и определена в сумме **186271,5** тысяч сумм с НДС, в том числе затраты заказчика **4137,2** тысяч сумм.



ВЫВОДЫ:

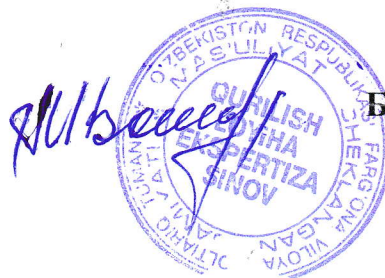
ООО «Курилиш лойиха экспертиза синов» рассмотрев представленный рабочий проект: «Фаргона вилояти Олтиарик тумани №32 сонли мактабни жорий таъмирлаш» *Рекомендует к утверждению* со следующими показателями в текущих ценах:

(тысяч сум)

Наименование статей затрат	Заявленная стоимость	Рекомендуемая стоимость
Строительные материалы и изделия с учетом транспортно-заготовительных расходов	142529,3	129130,1
Эксплуатация машины и механизмы	364,0	153,0
Кабельная продукция	0	0
Оборудования	0	0
Затраты на основную зарплату с учетом соц.страха	3372,6	3372,6
Итого прямых затрат	146265,9	132655,7
Прочие затраты подрядчика	28361,0	25721,9
Страхование объекта	0	0
Коэффициент риска	0	0
Всего стоимость строительства без НДС	174626,9	158377,6
Всего стоимость строительства с НДС	200820,9	182134,3
Прочие затраты заказчика	4542,1	4137,2
Всего стоимость строительства с НДС и с затратами заказчика	205363,0	186271,5

Примечание: В условиях рыночных отношений «Экспертное заключение...» имеет рекомендательный характер и используется для предварительных переговоров или для использования при проведение конкурсных торгов и не является основанием для договора подряда или взаиморасчетов между сторонами. Окончательное решение принимает заказчик по согласованию с подрядчиком.

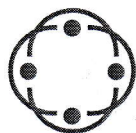
Эксперт:



Б. Мирзарахимов

ЎЗБЕКИСТОН РЕСПУБЛИКАСИ
ФАРГОНА ВИЛОЯТИ
РИШТОН ТУМАНИ

«ОЛТИАРИК ДИЗАЙН»
ХУСУСИЙ КОРХОНАСИ



OLTIARIQ DESIGN

XUSUSIY KORXONASI

O'ZBEKISTON RESPUBLIKASI
FARG'ONA VILOYATI
RISHTON TUMANI

«OLTIARIQ DIZAYN»
XUSUSIY KORXONASI

150100. Фаргона вилоят Фаргона шаҳар Мустақиллик кўчаси 83 уй, телефон-факс: (0-373) 226-01-50.
Х/р – 20208000404733335001, МФО- 01003, АТБ «Хамкорбанк» Қувасой филиали, ИНН. – 300 935 362

**ОЛТИАРИК ТУМАНИ №32-СОҢЛИ МАКТАБНИ
ЖОРИЙ ТАЪМИРЛАШ.**

КНИГА

*ПОЯСНИТЕЛЬНАЯ ЗАПИСКА
ЛОКАЛЬНО-РЕСУРСНАЯ ВЕДОМОСТЬ
ВЕДОМОСТЬ ПОТРЕБНЫХ РЕСУРСОВ*

Директор Ч/П «Олтиарик дизайн»:



Эркабоев Д.

Фергана 2022 год.

ПОЯСНИТЕЛЬНАЯ ЗАПИСКА
ОПРЕДЕЛЕНИЕ СТАРТОВОЙ СТОИМОСТИ ОБЪЕКТА В ДОГОВОРНЫХ
ТЕКУЩИХ ЦЕНАХ

Стартовая стоимость строительства объекта определена в соответствии с Постановлением Кабинета Министров от 11.06.2003 года N 261 «О переходе на договорные текущие цены при реализации инвестиционных проектов», Постановлением Кабинета Министров от 12.05.2004 года N 226 «О внесении изменений в некоторые решения Правительства Республики Узбекистан» и Правилами определения стоимости строительства в договорных текущих ценах ШНК 4.01.16-04.

Стоимость объекта определена по "ресурсному методу" на основании разработанной документации:

номенклатуре и количеству оборудования;

нормативной трудоемкости;

затратам на эксплуатацию машин и механизмов;

номенклатуре и количеству строительных материалов, изделий и конструкций;

прочим затратам и расходам.

Стоимость объекта в текущих ценах определена по формуле:

$$C = (C_0 + C_M + C_{Зп} + C_{Эм} + C_{Пп} + C_{Пз} + C_P) \times K_p,$$

где:

C_0 - затраты на оборудование, мебель и инвентарь;

C_M - затраты на строительные материалы, изделия и конструкции;

$C_{Зп}$ - затраты на основную заработную плату с учетом начислений на социальное страхование;

$C_{Эм}$ - затраты на эксплуатацию машин и механизмов;

$C_{П}$ - прочие затраты производственного характера

$C_{Пп}$ - прочие затраты и расходы подрядчика;

$C_{Пз}$ - прочие затраты и расходы заказчика;

C_P - затраты на страхование строительства объектов;

K_p - коэффициент риска, определяемый исходя из прогнозируемого индекса роста цен в строительстве на очередной год.

Затраты на оборудование, мебель и инвентарь определяются на основании спецификаций с применением цен предприятий-производителей (поставщиков) или по банку данных, формируемому на основе мониторинга цен с учетом транспортных и заготовительно-складских расходов, отчислений в пенсионный и дорожный фонд, экологический и школьный налог.

Затраты на строительные материалы, изделия и конструкции определены на основе фактических показателей согласно сводному ресурсному расчету, разработанного в составе документации с применением средних цен на единицу, сложившихся в данном регионе, по формуле:

$$C_M = C_{M1} + C_{M2} + C_{M3} + \dots + C_{Mn},$$

где:

$C_{M1}, C_{M2}, C_{M3}, C_{Mn}$ - стоимость отдельных видов строительных материалов и конструкций:

$$C_{Mn} = N \times C_{Ср},$$

где:

N - количество отдельного вида строительного материала (изделия, конструкции), требуемого для строительства объекта;

$C_{Ср}$ - средняя цена на единицу строительного материала (изделия, конструкции).

Цены на строительные материалы (изделия, конструкции), определенные в соответствии с законодательными нормами, включают в себя оптовые цены заводов-изготовителей, затраты на тару, транспортные расходы, наценки снабженческо-сбытовых организаций.

Расчет транспортных расходов определен в % от стоимости материалов, конструкций и оборудования по данным заказчика.

Затраты на заработную плату определены путем умножения нормативной трудоемкости объекта на текущую стоимость одного человека-часа (в сумах) и на коэффициент, учитывающий размер отчисления на социальное страхование, по формуле:

$$Сзп = Т \times Сч \times Ксс,$$

где:

Т - нормативная трудоемкость строительства объекта, определяемая в составе документации в чел.-часах;

Сч - среднечасовая заработная плата рабочих, исчислена исходя из уровня среднестатистической месячной заработной платы строителей по региону;

Ксс - коэффициент, учитывающий размер отчислений на социальное страхование = 1,12.

Исчисление среднечасовой заработной платы произведено по формуле:

$$Сч = Змс : \Phi,$$

где:

Змс - среднегодовая заработная плата строителей по региону в расчете на месяц, определенная на основе статистических данных за предыдущие 12 месяцев, сум./месяц;

Φ - среднемесячный фонд рабочего времени в часах по данным Министерства труда и социальной защиты населения Республики Узбекистан, на 2019год = 166,45 часа.

Стоимость затрат на эксплуатацию машин и механизмов при определении стоимости строительства объекта принимается по текущим ценам по формуле:

$$Сэм = ЭМ \times Цпр,$$

где:

ЭМ - объем эксплуатации машин и механизмов в часах;

Цпр - текущие цены на эксплуатацию машин и механизмов в час/сум.

Текущие цены на эксплуатацию машин и механизмов определены по данным заказчика.

Прочие затраты производственного характера (СП) определяются в соответствии с фактическими затратами подрядчика (ШНК4.01.16-04).

Прочие затраты подрядчика (ПП) состоят из необходимой прибыли, включая обязательные платежи и отчисления, складывающейся исходя из конъюнктуры рынка подрядных работ (услуг).

Прочие затраты и расходы заказчика (ПЗ) состоят из затрат на проектно-изыскательские работы, экспертизу, проведение конкурсных торгов (тендера), осуществление технического надзора, других расходов, связанных со строительством объекта.

Прочие затраты заказчика включаются в договорную стоимость объекта по данным заказчика.

Рассчитанная стоимость строительства объекта является рекомендуемой.

Главный инженер проекта

Структура прямых и прочих затрат

по объекту: ОЛТИАРИК ТУМАНИ №32-СОНЛИ МАКТАБНИ ЖОРИЙ ТАЪМИРЛАШ.

№№ П/П	Наименование затрат	Стоимость
		(сум)
1	Затраты на основную заработную плату рабочих-строителей с учётом социального страхования	3 372 591
2	Затраты на эксплуатацию строительных машин и механизмов	363 995
3	Затраты на строительные материалы, изделия и детали с учетом заготовительно-складских расходов и транспортных 7%	142 529 362
4	Затраты на металлоконструкцию с учетом складских и транспортных 5,75 %	0
5	Затраты на кабельно-проводниковую продукцию с учетом заготовительно-складских расходов 2% и транспортных 1,5%	0
6	Затраты на оборудование, мебель и инвентарь с учетом заготовительно-складских расходов 1,2% и транспортных 2%	0
7	Затраты на перевозку грузов, учтенные сметой	0
	<i>Количество рабочих часов в месяц на 2021г. -168,42 час (по данным Минтруда)</i> <i>Среднегодовая заработная плата рабочих-строителей в расчете на месяц по Ферганской области - 2 040 389,77 (Гостат Республики Узбекистан)</i> <i>Среднечасовая ставка оплаты труда (2 040 389,77:168,42 = 12114,89 сум/час)</i> <i>С учётом социального страхования 12% (12114,89 x 12% = 13568,68 сум/час)</i>	168,42
	<i>Затраты труда рабочих-строителей, чел/час</i>	248,56
	Итого прямых затрат:	146 265 948
8	Прочие затраты и расходы подрядчика (19,39 % от суммы прямых затрат согласно мониторинга рынка строительно-подрядных работ и бюллетеня ГКАС Р.УЗБ.-строительными организациями)	28 360 967
	Всего прямые затраты и прочие затраты подрядчика	174 626 915
9	Затраты на страхование строительных объектов (0,4% от страховой суммы- 80% от полной стоимости объекта-Постановление КМР. Узб. От 20.12.1999г. За №532	0
10	Коэффициент риска (1 % от стоимости строительства объекта, без учета страхования строительных рисков в соответствии с приложением №1 к Постановлению КМР Узб.от 15.12.2003г за №547 "Об основных параметрах макроэкономических показателей на 2004г. и мерах по усилению контроля за их исполнением (.....x1,01:100) (1%)	0
	Прочие затраты и расходы заказчика	4 542 063
	Затраты на разработку проектно-сметной документации	2 619 404
	Затраты на авторский надзор	0
	Затраты на экспертизу ПСД	460 000
	Затраты на содержание заказчика (0,8% от итогов прямых затрат без учета затрат на оборудование)	1 170 128
	Затраты на содержание ГАСН (0,2% от итогов прямых затрат без учета затрат на оборудование)	292 532
11	ИТОГО стоимость строительства в текущих ценах без НДС	174 626 915
12	Стоимость НДС 15 %	26 194 037
13	ИТОГО стоимость строительства в текущих ценах с НДС	200 820 953
14	Прочие затраты и расходы заказчика	4 542 063
15	Итого стоимость в текущих ценах с НДС и с прочими затратами заказчика	205 363 016

Составил



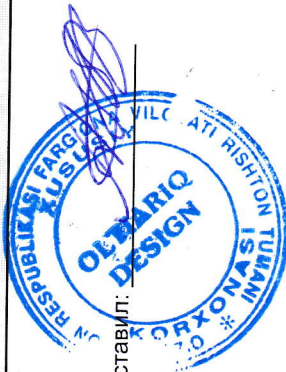
СВОДКА ЗАТРАТ

по объекту: ОЛТИАРИК ТУМАНИ №32-СОНЛИ МАКТАБНИ ЖОРИЙ ТАЪМИРЛАШ.

В ТЫС. СУМ

№	Наименование объектов и смет	3	4	5	6	7	8	9	10	11
1		248,56	3 372,591	363,995	142 529,362	0,000	0,000	0,000	0,000	146 265,948
01-01	Общестроительные работы	248,56	3 372,591	363,995	142 529,362	0,000	0,000	0,000	0,000	146 265,948
	Итого	248,56	3 372,591	363,995	142 529,362	0,000	0,000	0,000	0,000	146 265,948
	Всего:	248,56	3 372,591	363,995	142 529,362	0,000	0,000	0,000	0,000	146 265,948

№32-СОНЛИ МАКТАБНИ ЖОРИЙ ТАЪМИРЛАШ



Составил:

НАИМЕНОВАНИЕ СТРОЙКИ: ОЛТИАРИК ТУМАНИ №32-СОНЛИ МАКТАБНИ ЖОРИЙ ТАЪМИРЛАШ.

НАИМЕНОВАНИЕ ОБЪЕКТА: №32-СОНЛИ МАКТАБНИ ЖОРИЙ ТАЪМИРЛАШ

**ЛОКАЛЬНАЯ РЕСУРСНАЯ СМЕТА № 01-01
НА ОБЩЕСТРОИТЕЛЬНЫЕ РАБОТЫ**

ПРЯМЫЕ ЗАТРАТЫ	146 265 947 сум
в том числе	
ЗАРАБОТНАЯ ПЛАТА	3 372 591 сум
ЭКСПЛУАТАЦИЯ МАШИН И МЕХАНИЗМОВ	363 995 сум
СТОИМОСТЬ СТРОИТЕЛЬНЫХ МАТЕРИАЛОВ	142 529 361 сум
ОБОРУДОВАНИЕ	0 сум

ОСНОВАНИЕ:

№№	РЕСУРС	ОБОСНОВАНИЕ	НАИМЕНОВАНИЕ РЕСУРСА	ЕД.ИЗМ	КОЛ-ВО	ЦЕНА	СУММА
1	2	3	4	5	6	7	8
ТРУДОВЫЕ РЕСУРСЫ							
1	000001		ЗАТРАТЫ ТРУДА РАБОЧИХ-СТРОИТЕЛЕЙ С УЧЕТОМ СОЦСТРАХА	ЧЕЛ-Ч	248,557012	13 568,68	3 372 591
			ИТОГО				3 372 591
СТРОИТЕЛЬНЫЕ МАШИНЫ И МЕХАНИЗМЫ							
1	000112	C203-101	АВТОПОГРУЗЧИКИ 5 Т	МАШ-Ч	0,00261	57 883,00	151
2	000521	C270-46	ДРЕЛИ ЭЛЕКТРИЧЕСКИЕ	МАШ-Ч	0,08584	727,00	62
3	001522	C270-14	ПОДЪЕМНИКИ МАЧТОВЫЕ СТРОИТЕЛЬНЫЕ 0,5 Т	МАШ-Ч	6,375111	11 587,00	73 868
4	002209	C213-4041	ШУРУПОВЕРТЫ СТРОИТЕЛЬНО-МОНТАЖНЫЕ	МАШ-Ч	14,823832	70,00	1 038
5	002499		АВТОМОБИЛИ БОРТОВЫЕ ГРУЗОПОДЪЕМНОСТЬЮ ДО 5 Т	МАШ-Ч	0,02175	57 883,00	1 259
6	002509	C240-1	АВТОМОБИЛИ БОРТОВЫЕ ГРУЗОПОДЪЕМНОСТЬЮ ДО 5 Т	МАШ-Ч	3,624002	57 883,00	209 768
7	002875		ПЕРФОРАТОРЫ ЭЛЕКТРИЧЕСКИЕ	МАШ-Ч	22,809285	3 413,00	77 848
			ИТОГО	СУМ			363 995
СТРОИТЕЛЬНЫЕ МАТЕРИАЛЫ И КОНСТРУКЦИИ							
МЕСТНЫЕ МАТЕРИАЛЫ И КОНСТРУКЦИИ							
1		ОКНААЛЗ	СТОИМОСТЬ ОКОННЫХ БЛОКОВ ИЗ АЛЮМИНИЕВЫХ ПРОФИЛЕЙ С ЗАПОЛНЕНИЕМ СТЕКЛОПАКЕТОМ	М2	200,61	647 047,00	129 804 099
2	009219	C140-9219	ВОДА	М3	0,03248	250,00	8
3	012373		СМЕСЬ СУХАЯ ГИПСОВАЯ	Т	0,042369	920 000,00	38 979
4	031054		КРАСКИ ВОДОЭМУЛЬСИОННЫЕ	Т	0,009135	6 800 000,00	62 118
5	031434	C111-9732	ГРУНТОВКА	Т	0,00435	14 000 000,00	60 900
6	031478		ДЮБЕЛЬ-ПРОБКИ ДЛИНОЙ 65 ММ	ШТ	809,98	100,00	80 998
7	035538	C111-35538	ШКУРКА ШЛИФОВАЛЬНАЯ ДВУХСЛОЙНАЯ С ЗЕРНИСТОСТЬЮ 40/25	М2	0,1218	15 000,00	1 827
8	044059	C1610-1057	ВЕТОШЬ	КГ	0,04495	750,00	34
9	076853		ШУРУПЫ-САМОРЕЗЫ 35 ММ	КГ	2,93712	16 000,00	46 994
10	080625		ПЕНА МОНТАЖНАЯ (ГЕРМЕТИК ПЕНОПОЛИУРЕТАНОВЫЙ ТИПА МАКРОФЛЕКС, SOUDAL) ДЛЯ ГЕРМЕТИЗАЦИИ СТЫКОВ В БАЛЛОНЧИКЕ ЕМКОСТЬЮ 0,75 Л	ШТ	84,2562	36 900,00	3 109 054
			ИТОГО	СУМ			133 205 011
			ТРАНСПОРТНЫЕ РАСХОДЫ	СУМ	5		6 660 251
			ЗАГОТОВИТЕЛЬНО-СКЛАДСКИЕ РАСХОДЫ	СУМ	2		2 664 100
			ВСЕГО	СУМ			142 529 361
			ВСЕГО МАТЕРИАЛОВ	СУМ			142 529 361
			ВСЕГО	СУМ			146 265 947
			ИТОГО	СУМ			146 265 947

НАИМЕНОВАНИЕ СТРОЙКИ: ОЛТИАРИК ТУМАНИ №32-СОНЛИ МАКТАБНИ ЖОРИЙ ТАЪМИРЛАШ.

НАИМЕНОВАНИЕ ОБЪЕКТА: №32-СОНЛИ МАКТАБНИ ЖОРИЙ ТАЪМИРЛАШ

ЛОКАЛЬНАЯ РЕСУРСНАЯ ВЕДОМОСТЬ № 01-01

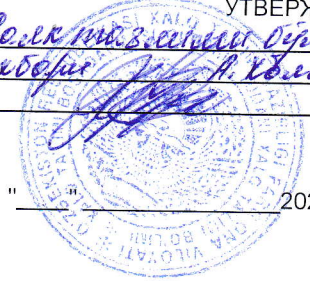
ОБЩЕСТРОИТЕЛЬНЫЕ РАБОТЫ

ОСНОВАНИЕ:

№№	ОБОСНОВАНИЕ	НАИМЕНОВАНИЕ РАБОТ И РЕСУРСОВ	ЕД.ИЗМ	КОЛ-ВО	
				НА ЕДИНИЦУ	ПО ПРОЕКТУ
1	2	3	4	5	6
1	Е10-1-36-3 ШНК.ДОП.11	УСТАНОВКА В ЖИЛЫХ И ОБЩЕСТВЕННЫХ ЗДАНИЯХ ОКОННЫХ БЛОКОВ ИЗ ДЕРЕВО АЛЮМИНИЯ, АЛЮМИНИЯ, МЕТАЛЛОПЛАСТИКА В КАМЕННЫХ СТЕНАХ, ОТКРЫВАЮЩИМИСЯ /ПОВОРОТНЫХ, ОТКИДНЫХ, ПОВОРОТНО-ОТКИДНЫХ/: С ПЛОЩАДЬЮ ПРОЕМА ДО 5 М2	100М2	1,406	
1.1	000001	ЗАТРАТЫ ТРУДА РАБОЧИХ-СТРОИТЕЛЕЙ	ЧЕЛ-Ч	100,43	141,20458
1.2	000003	ЗАТРАТЫ ТРУДА МАШИНИСТОВ	ЧЕЛ-Ч	4,09	5,75054
1.3	001522	ПОДЪЕМНИКИ МАЧТОВЫЕ СТРОИТЕЛЬНЫЕ 0,5 Т	МАШ-Ч	2,26	3,17756
1.4	002209	ШУРУПОВЕРТЫ СТРОИТЕЛЬНО-МОНТАЖНЫЕ	МАШ-Ч	6,48	9,11088
1.5	002509	АВТОМОБИЛИ БОРТОВЫЕ ГРУЗОПОДЪЕМНОСТЬЮ ДО 5 Т	МАШ-Ч	1,63	2,29178
1.6	002875	ПЕРФОРАТОРЫ ЭЛЕКТРИЧЕСКИЕ	МАШ-Ч	9,97	14,01782
1.7	031478	ДЮБЕЛЬ-ПРОБКИ ДЛИНОЙ 65 ММ	ШТ	320	449,92
1.8	076853	ШУРУПЫ-САМОРЕЗЫ 35 ММ	КГ	1,15	1,6169
1.9	080625	ПЕНА МОНТАЖНАЯ (ГЕРМЕТИК ПЕНОПОЛИУРЕТАНОВЫЙ ТИПА МАКРОФЛЕКС, SOUDAL) ДЛЯ ГЕРМЕТИЗАЦИИ СТЫКОВ В БАЛЛОНЧИКЕ ЕМКОСТЬЮ 0,75 Л	ШТ	42	59,052
2	ОКНААЛ3	СТОИМОСТЬ ОКОННЫХ БЛОКОВ ИЗ АЛЮМИНИЕВЫХ ПРОФИЛЕЙ С ЗАПОЛНЕНИЕМ СТЕКЛОПАКЕТОМ	М2	140,6	
3	Е10-1-36-1 ШНК.ДОП.11	УСТАНОВКА В ЖИЛЫХ И ОБЩЕСТВЕННЫХ ЗДАНИЯХ ОКОННЫХ БЛОКОВ ИЗ ДЕРЕВО АЛЮМИНИЯ, АЛЮМИНИЯ, МЕТАЛЛОПЛАСТИКА В КАМЕННЫХ СТЕНАХ, ОТКРЫВАЮЩИМИСЯ /ПОВОРОТНЫХ, ОТКИДНЫХ, ПОВОРОТНО-ОТКИДНЫХ/: С ПЛОЩАДЬЮ ПРОЕМА ДО 2 М2	100М2	0,6001	
3.1	000001	ЗАТРАТЫ ТРУДА РАБОЧИХ-СТРОИТЕЛЕЙ	ЧЕЛ-Ч	161,82	97,108182
3.2	000003	ЗАТРАТЫ ТРУДА МАШИНИСТОВ	ЧЕЛ-Ч	3,7	2,22037
3.3	001522	ПОДЪЕМНИКИ МАЧТОВЫЕ СТРОИТЕЛЬНЫЕ 0,5 Т	МАШ-Ч	5,31	3,186531
3.4	002209	ШУРУПОВЕРТЫ СТРОИТЕЛЬНО-МОНТАЖНЫЕ	МАШ-Ч	9,52	5,712952
3.5	002509	АВТОМОБИЛИ БОРТОВЫЕ ГРУЗОПОДЪЕМНОСТЬЮ ДО 5 Т	МАШ-Ч	2,22	1,332222
3.6	002875	ПЕРФОРАТОРЫ ЭЛЕКТРИЧЕСКИЕ	МАШ-Ч	14,65	8,791465
3.7	031478	ДЮБЕЛЬ-ПРОБКИ ДЛИНОЙ 65 ММ	ШТ	600	360,06
3.8	076853	ШУРУПЫ-САМОРЕЗЫ 35 ММ	КГ	2,2	1,32022
3.9	080625	ПЕНА МОНТАЖНАЯ (ГЕРМЕТИК ПЕНОПОЛИУРЕТАНОВЫЙ ТИПА МАКРОФЛЕКС, SOUDAL) ДЛЯ ГЕРМЕТИЗАЦИИ СТЫКОВ В БАЛЛОНЧИКЕ ЕМКОСТЬЮ 0,75 Л	ШТ	42	25,2042
4	ОКНААЛ3	СТОИМОСТЬ ОКОННЫХ БЛОКОВ ИЗ АЛЮМИНИЕВЫХ ПРОФИЛЕЙ С ЗАПОЛНЕНИЕМ СТЕКЛОПАКЕТОМ	М2	60,01	
5	Е15-2-19-9 ШНК.ДОП.5	СПЛОШНОЕ ВЫРАВНИВАНИЕ ПОВЕРХНОСТЕЙ /ОДНОСЛОЙНАЯ ШТУКАТУРКА/ ГИПСОВЫМИ СУХИМИ СМЕСЯМИ ОКОННЫХ И ДВЕРНЫХ ОТКОСОВ ПЛОСКИХ	100М2	0,145	
5.1	000001	ЗАТРАТЫ ТРУДА РАБОЧИХ-СТРОИТЕЛЕЙ	ЧЕЛ-Ч	99,11	14,37095
5.2	000003	ЗАТРАТЫ ТРУДА МАШИНИСТОВ	ЧЕЛ-Ч	0,37	0,05365
5.3	000112	АВТОПОГРУЗЧИКИ 5 Т	МАШ-Ч	0,09	0,01305
5.4	000521	ДРЕЛИ ЭЛЕКТРИЧЕСКИЕ	МАШ-Ч	2,96	0,4292
5.5	001522	ПОДЪЕМНИКИ МАЧТОВЫЕ СТРОИТЕЛЬНЫЕ 0,5 Т	МАШ-Ч	0,28	0,0406
5.6	009219	ВОДА	М3	1,12	0,1624
5.7	012373	СМЕСЬ СУХАЯ ГИПСОВАЯ	Т	1,461	0,211845
5.8	031434	ГРУНТОВКА	Т	0,03	0,00435
6	Е15-2-19-13 ШНК.ДОП.12 К=8	НА КАЖДЫЙ ММ ИЗМЕНЕНИЯ ТОЛЩИНЫ ДОБАВЛЯЕТСЯ ИЛИ ИСКЛЮЧАЕТСЯ ОКОННЫХ И ДВЕРНЫХ ОТКОСОВ ПЛОСКИХ ЗА 8 РАЗ	100М2	-0,145	
6.1	000001	ЗАТРАТЫ ТРУДА РАБОЧИХ-СТРОИТЕЛЕЙ	ЧЕЛ-Ч	71,36	-10,3472
6.2	000003	ЗАТРАТЫ ТРУДА МАШИНИСТОВ	ЧЕЛ-Ч	0,296	-0,04292
6.3	000112	АВТОПОГРУЗЧИКИ 5 Т	МАШ-Ч	0,072	-0,01044
6.4	000521	ДРЕЛИ ЭЛЕКТРИЧЕСКИЕ	МАШ-Ч	2,368	-0,34336
6.5	001522	ПОДЪЕМНИКИ МАЧТОВЫЕ СТРОИТЕЛЬНЫЕ 0,5 Т	МАШ-Ч	0,224	-0,03248
6.6	009219	ВОДА	М3	0,896	-0,12992
6.7	012373	СМЕСЬ СУХАЯ ГИПСОВАЯ	Т	1,1688	-0,169476
7	Е15-4-5-3	ОКРАСКА ПОЛИВИНИЛАЦЕТАТНЫМИ ВОДОЭМУЛЬСИОННЫМИ СОСТАВАМИ УЛУЧШЕННАЯ ПО ШТУКАТУРКЕ ОТКОСОВ	100М2	0,145	
7.1	000001	ЗАТРАТЫ ТРУДА РАБОЧИХ-СТРОИТЕЛЕЙ	ЧЕЛ-Ч	42,9	6,2205
7.2	000003	ЗАТРАТЫ ТРУДА МАШИНИСТОВ	ЧЕЛ-Ч	0,17	0,02465
7.3	001522	ПОДЪЕМНИКИ МАЧТОВЫЕ СТРОИТЕЛЬНЫЕ 0,5 Т	МАШ-Ч	0,02	0,0029
7.4	002499	АВТОМОБИЛИ БОРТОВЫЕ ГРУЗОПОДЪЕМНОСТЬЮ ДО 5 Т	МАШ-Ч	0,15	0,02175
7.5	031054	КРАСКИ ВОДОЭМУЛЬСИОННЫЕ	Т	0,063	0,009135
7.6	035538	ШКУРКА ШПИФОВАЛЬНАЯ ДВУХСЛОЙНАЯ С ЗЕРНИСТОСТЬЮ 40/25	М2	0,84	0,1218
7.7	044059	ВЕТОШЬ	КГ	0,31	0,04495

УТВЕРЖДАЮ

Работы выполнены в соответствии с проектом
работы *А.И. Кудряков*



2022 г.

ДЕФЕКТНЫЙ АКТ
 ПО ОБЪЕКТУ: ОЛТИАРИК ТУМАНИ №32-СОНЛИ МАКТАБНИ ЖОРИЙ ТАЪМИРЛАШ.

№№	НАИМЕНОВАНИЕ РАБОТ И РЕСУРСОВ	ЕД.ИЗМ	КОЛ-ВО
1	3	4	5
1	УСТАНОВКА В ЖИЛЫХ И ОБЩЕСТВЕННЫХ ЗДАНИЯХ ОКОННЫХ БЛОКОВ ИЗ ДЕРЕВО АЛЮМИНИЯ, АЛЮМИНИЯ, МЕТАЛЛОПЛАСТИКА В КАМЕННЫХ СТЕНАХ, ОТКРЫВАЮЩИМИСЯ /ПОВОРОТНЫХ, ОТКИДНЫХ, ПОВОРОТНО-ОТКИДНЫХ/: С ПЛОЩАДЬЮ ПРОЕМА ДО 5 М2	100М2	1,406
2	УСТАНОВКА В ЖИЛЫХ И ОБЩЕСТВЕННЫХ ЗДАНИЯХ ОКОННЫХ БЛОКОВ ИЗ ДЕРЕВО АЛЮМИНИЯ, АЛЮМИНИЯ, МЕТАЛЛОПЛАСТИКА В КАМЕННЫХ СТЕНАХ, ОТКРЫВАЮЩИМИСЯ /ПОВОРОТНЫХ, ОТКИДНЫХ, ПОВОРОТНО-ОТКИДНЫХ/: С ПЛОЩАДЬЮ ПРОЕМА ДО 2 М2	100М2	0,6001
3	СПЛОШНОЕ ВЫРАВНИВАНИЕ ПОВЕРХНОСТЕЙ /ОДНОСЛОЙНАЯ ШТУКАТУРКА/ ГИПСОВЫМИ СУХИМИ СМЕСЯМИ ОКОННЫХ И ДВЕРНЫХ ОТКОСОВ ПЛОСКИХ	100М2	0,145
4	НА КАЖДЫЙ ММ ИЗМЕНЕНИЯ ТОЛЩИНЫ ДОБАВЛЯЕТСЯ ИЛИ ИСКЛЮЧАЕТСЯ ОКОННЫХ И ДВЕРНЫХ ОТКОСОВ ПЛОСКИХ ЗА 8 РАЗ	100М2	-0,145
5	ОКРАСКА ПОЛИВИНИЛАЦЕТАТНЫМИ ВОДОЭМУЛЬСИОННЫМИ СОСТАВАМИ УЛУЧШЕННАЯ ПО ШТУКАТУРКЕ ОТКОСОВ	100М2	0,145

Баш киёвчи
Мухомов

А.И. Кудряков

А.Ботиров
А.Мухоморов