



“ТАСДИҚЛАЙМАН”

**Бешарифо туман Халқ таълими бўлими
мудари**

В.Абдурахмонов

Бажарувчи ташкилотни танлаб олиш учун

ТАНЛОВ ХУЖЖАТЛАРИ

Танлов хужжатларининг мазмуни:

- I. Танлов иштирокчилари учун йўриқнома**
- II. Техник қисм**
- III. Нархлар қисми**

ТАНЛОВ ИШТИРОКЧИСИ УЧУН ЙЎРИҚНОМА

1. ТАНЛОВ ПРЕДМЕТИ ВА ТАХМИНИЙ ҚИЙМАТИ

1. Танлов предмети: Бешариқ туман халқ таълими бўлими тасарруфидаги 1-умумтаълим мактаб хожатхонасини жорий таъмирлаш

1.2. Танлов қиймати 75 000 000 (Етмиш беш миллион) сўм. Ушбу қийматдан ортик қийматдаги таклифлар қабул қилинмайди ва кўриб чиқилмайди.

1.3. Хизмат бўйича Техник топшириқ танлов хужжатларининг техник қисмда илова қилинган.

Ушбу танлов якунлари бўйича ғолиб чиққан бажарувчи ташкилот билан шартнома тузилади.

1.4. Ишларни бажариш муддати шартнома имзоланган кундан бошлаб 30 кунгача.

1.5. Ишларни бошлаш муддати - аванс маблағи ўтказилган кундан бошлаб ҳисобланади.

2. ТАНЛОВ ТАШКИЛОТЧИЛАРИ

2.1. Бешариқ туман Халқ таълими бўлими (бундан кейин-“Буюртмачи” деб аталади)-танлав ташкилотчиси ҳисобланади.

2.2. “Буюртмачи” манзили: Бешариқ тумани Дустлик кучаси № 8 уй.

2.3. Танлов “Буюртмачи” томонидан тузилган Харид комиссияси томонидан қонунда белгиланган тартибда, белгиланган муддатларда ўтказилади.

3. ТАНЛОВ ИШТИРОКЧИЛАРИ

3.1. Танловда шу мазмунда иш ва хизматлар кўрсатишга ихтисослашган, камида 3 йил тажрибага ҳамда юридик мақомга эга бўлган ташкилотлар иштирок этиши мумкин.

3.2. Танловда иштирок этиши учун талабгорларга қуйидаги малакавий талаблар қуйилади:

1) Танлов предмети қийматининг камида 20 фоизи миқдоридаги айланма маблағларининг ёки кўрсатиб ўтилган маблағларни беришга банк кафолатномаси (Энг яхши таклиф ўтказиш кунига 5 иш куни бўйича);

2) Банк ҳисоб рақамларида предмет қийматининг камида 30 фоизи миқдорида пул маблағи борлиги тўғрисида банк (асли) маълумотномаси (Энг яхши таклиф ўтказиш кунига 5 иш куни бўйича);

3) Зарурий техникларнинг мавжудлиги (таъмирлаш ишларини амалга ошириш учун);

4) Малакали мутахассисларнинг мавжудлиги;

5) 3 йиллик аудит хулоса;

6) Солик ва бошқа мажбурий тўловлардан қарздорлиги мавжуд эмаслиги хақида ҳудудий ДСИнинг маълумотномаси асл нусхаси (Энг яхши таклиф ўтказиш кунига 5 иш куни бўйича);

7) Пудрат ташкилотининг 3 йиллик бажарган ишлари ва танлов объектига ўхшаш объектларда ишлаш тажрибасининг мавжудлиги;

8) Пудрат ташкилотини электрон базадаги рейтинги

9) Ушбу объект учун ишланган бажариладиган ишлар офёрта

3.3. Агар танлов предмети бўлган ишлар (хизматлар)ни бажариш билан боғлиқ фаолият қонунчиликка биноан лицензиялаштириши зарур бўлса, танловда иштирок этиш учун белгиланган тартибга мувофиқ тегишли лицензияга эга бўлган талабгорларга рухсат этилади.

3.4. Қўйидаги талабгорларга танлов жараёнларида иштирок этишга рухсат берилмайди:

қайта ташкил этилиш (ажратилиши, қўшилиш), тугатиш ёки банкротлик арафасида турганлар; мол-мулки мусодара қилинганлар, ҳамда муассислик келишув, молиявий иштирок, холдинг ва бошқа шаклда ифодаланган бевосита ташкилий-ҳуқуқий ёки бир бирига молиявий қарамлиги мавжудлар ҳамда нархни 10 фоиздан ошқ суний туширилган таклифлар

4. ТАНЛОВДА ИШТИРОК ЭТИШ УЧУН ТАКЛИФЛАРНИ ТАҚДИМ ЭТИШ

4.1. Иштирокчилар ўз таклифларини электрон кўринишда (etender.uzex.uz) порталига электрон танловлар ўтказиш учун жойлаштиришли лозим.

4.2. Танлов учун таклифлар ва унга тегишли иловалар ва ҳужжатлар, маълумотлар “Буюртмачи” ва “Иштирокчи” ихтиёрига кўра ўзбек ёки рус тилида тақдим этилиши мумкин.

4.3. танлов ҳужжатларида қўйидагилар тақдим этилиши лозим:

- Техник қисм, “Буюртмачи” томонидан қўйилган техник талабларни ва бажариладиган иш ва хизматлар кўрсатилиши керак;

- Нархлар қисми, Танлов шартларида белгиланган нархлар доирасида, хизматларни бажариш муддатлари, тўловлар тартиби ва якуний тўловлар ва бошқа боғлиқ кўрсаткичлар кўрсатилган бўлиши керак.

Танлов иштирокчилари ҳар бир таклифларни яхлит ҳолда тикилган, номерланган, ваколатли шахс имзоси ва муҳр билан тасдиқланган ҳолда ёки ҳар бир варағини муҳрлаб тасдиқланган ҳолда тақдим этишлари лозим.

4.4. Қўйидаги ҳужжатлар тўлиқ бўлиши талаб этилади:

Техник ва нархлар бўйича қўйидаги таклифлар:

- Техник ҳужжатлар рўйхати (брошюралар, техник паспортлар ёки ўхшаш ҳужжатлар рўйхати илова қилинади);

4.5. Танлов иштирокчиси:

-фақат битта таклиф бериши мумкин;

- тақдим этилаётган ҳужжатларнинг ҳақиқийлиги ва маълумотларнинг ҳаққонийлигига тўлиқ жавобгар бўлади;

- таклифлар бериш муддати тугагунга қадар ўз таклифларини қайтариб олиш ёки ўзгартириш киритиш ҳуқуқига эга.

5. ТОМОНЛАРНИНГ ЖАВОБГАРЛИГИ

5.1. Давлат харидлари тўғрисидаги Қонун талабларини бузган шахслар қонунчиликда белгиланган тартибда жавобгар бўладилар

5.2. Харид комиссияси давлат харидлари бўйича қонунчиликда белгиланган тартибда голиб иштирокчиларни аниқлаш ва асосланган қарор қабул қилиш бўйича мажбурдир.

5.3. Танлов иштирокчиси тақдим этилган барча ҳужжатларни ҳақиқийлиги ва тўғрилиги жавобгардир. Ғолиб иштирокчи деб топилгандан сўнг қонунчиликда белгиланган тартибда давлат буюртмачиси билан ўрнатилган тартибда ва муддатларда шартнома тузишга мажбурдир.

6. БОШҚА ШАРТЛАР

7.1. Давлат буюртмачиси танлов ҳужжатларига ўзгартишлар киритиш тўғрисида танловда иштирок этиш учун таклифлар бериш муддати тугайдиган санадан камида уч кун олдин қарор қабул қилишга ҳақли. Товарни (ишни, хизматни) ўзгартиришга йўл қўйилмайди. Бунда ушбу танловда таклифлар бериш тугайдиган муддат танлов ҳужжатларига ўзгартишлар киритилган санадан эътиборан камида ўн кунга узайтирилиши керак. Шу билан бир вақтда, агар эълонда кўрсатилган ахборот ўзгартирилган бўлса, танлов ўтказиш тўғрисидаги эълонга ўзгартишлар киритилади.

7.2. Танлов иштирокчиси танлов ҳужжатлари қоидаларини танлов ўтказиш учун эълонда белгиланган шаклда тушунтириш талаби билан давлат буюртмачисига сўров юборишга ҳақли. Сўров келиб тушган санадан эътиборан икки иш куни ичида давлат буюртмачиси, агар мазкур сўров давлат буюртмачисига таклифлар бериш муддати тугайдиган санадан камида икки кун олдин келиб тушган бўлса, ушбу сўровга белгиланган шаклда жавоб юбориши шарт. Танлов ҳужжатларининг қоидаларига доир тушунтиришлар уларнинг мазмун-моҳиятини ўзгартирмаслиги керак.

7.3. Таклифларни кўриб чиқиш ва баҳолаш баённомаси харид комиссиясининг барча аъзолари томонидан имзоланади ҳамда ундан олинган кўчирма у имзоланган кундан эътиборан уч иш куни ичида махсус ахборот порталида эълон қилинади.

7.4. Танловнинг исталган иштирокчиси таклифларни кўриб чиқиш ва баҳолаш баённомаси эълон қилинганидан сўнг давлат буюртмачисига танлов натижаларига доир тушунтиришларни тақдим этиш тўғрисида сўров юборишга ҳақли. Давлат буюртмачиси бундай сўров келиб тушган санадан эътиборан уч иш куни ичида танлов иштирокчисига тегишли тушунтиришларни тақдим этиши шарт.

7.5 Танлов натижалари бўйича шартнома танлов ҳужжатларида ва ўзи билан шартнома тузилаётган танлов иштирокчиси томонидан берилган таклифда кўрсатилган шартлар асосида тузилади

"УТВЕРЖДАЮ"

" 07 " 02 2022г.

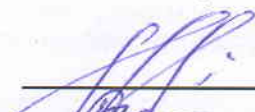
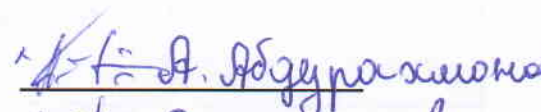

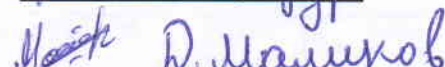



ДЕФЕКТНЫЙ АКТ

ТЕКУЩИЙ РЕМОНТ ЗДАНИИ ШКОЛЫ №1 БЕШАРИКСКОГО РАЙОНА ФЕРГАНСКОЙ ОБЛАСТИ

№№	НАИМЕНОВАНИЕ РАБОТ И РЕСУРСОВ	ЕД.ИЗМ	КОЛ-ВО
1	3	4	5
НА ОБЩЕСТРОИТЕЛЬНЫЕ РАБОТЫ			
1	УСТРОЙСТВО СТЯЖЕК ЦЕМЕНТНЫХ ТОЛЩИНОЙ 20 ММ	100М2	0,4
2	УСТРОЙСТВО ПОКРЫТИЙ НА ЦЕМЕНТНОМ РАСТВОРЕ ИЗ ПЛИТОК КЕРАМИЧЕСКИХ ДЛЯ ПОЛОВ ОДНОЦВЕТНЫХ С КРАСИТЕЛЕМ	100М2	0,348
3	УСТАНОВКА ЭЛЕМЕНТОВ КАРКАСА ИЗ БРУСЬЕВ	М3	0,53
4	УСТАНОВКА СТРОПИЛ	М3	0,62
5	УСТРОЙСТВО КРОВЕЛЬ ИЗ ВОЛНИСТЫХ АСБЕСТОЦЕМЕНТНЫХ ЛИСТОВ СРЕДНЕГО ПРОФИЛЯ ПО ДЕРЕВЯННОЙ ОБРЕШЕТКЕ С ЕЕ УСТРОЙСТВОМ	100М2	0,85
6	ОБЛИЦОВКА КАРКАСОВ ПАНЕЛЯМИ ДЕКОРАТИВНЫМИ ПЛАСТИКОВЫМИ С УСТРОЙСТВОМ КАРКАСА БЕЗ ОТНОСА ОТ ПОТОЛКА	100М2	0,348
7	МОНТАЖ ДВЕРНЫХ БЛОКОВ ИЗ АЛЮМИНИЕВЫХ ПРОФИЛЕЙ	100М2	0,0323
8	МОНТАЖ ФРАМУГ ИЗ АЛЮМИНИЕВЫХ ПРОФИЛЕЙ	100М2	0,0109
9	МОНТАЖ ПЕРЕГОРОДОК ИЗ АЛЮМИНИЕВЫХ ПРОФИЛЕЙ	100М2	0,16
10	ОБЛИЦОВКА КАРКАСОВ ПАНЕЛЯМИ ДЕКОРАТИВНЫМИ ПЛАСТИКОВЫМИ С УСТРОЙСТВОМ КАРКАСА БЕЗ ОТНОСА ОТ ПОТОЛКА	100М2	0,13
11	ОШТУКАТУРИВАНИЕ ПОВЕРХНОСТЕЙ ВНУТРИ ЗДАНИЯ ЦЕМЕНТНО-ИЗВЕСТКОВЫМ РАСТВОРОМ ПО КАМНЮ И БЕТОНУ УЛУЧШЕННОЕ СТЕН	100М2	1,41
12	СПЛОШНОЕ ВЫРАВНИВАНИЕ ШТУКАТУРКИ ВНУТРИ ЗДАНИЯ /ОДНОСЛОЙНАЯ ШТУКАТУРКА/ СУХОЙ РАСТВОРНОЙ СМЕСЬЮ /ТИПА "ВЕТОНИТ"/ ТОЛЩИНОЙ ДО 5 ММ ДЛЯ ПОСЛЕДУЮЩЕЙ ОКРАСКИ ИЛИ ОКЛЕЙКИ ОБОЯМИ: СТЕН	100М2	0,96
13	ОКРАСКА ПОЛИВИНИЛАЦЕТАТНЫМИ ВОДОЭМУЛЬСИОННЫМИ СОСТАВАМИ УЛУЧШЕННАЯ ПО ШТУКАТУРКЕ СТЕН	100М2	0,48
14	ГЛАДКАЯ ОБЛИЦОВКА СТЕН, СТОЛБОВ, ПИЛЯСТР И ОТКОСОВ [БЕЗ КАРНИЗНЫХ, ПЛИНТУСНЫХ И УГЛОВЫХ ПЛИТОК] БЕЗ УСТАНОВКИ ПЛИТОК ТУАЛЕТНОГО ГАРНИТУРА НА ЦЕМЕНТНОМ РАСТВОРЕ ПО КИРПИЧУ И БЕТОНУ	100М2	0,48
15	ШТУКАТУРКА ПОВЕРХНОСТЕЙ ОКОННЫХ И ДВЕРНЫХ ОТКОСОВ ПО БЕТОНУ И КАМНЮ ПЛОСКИХ	100М2	0,085
16	СПЛОШНОЕ ВЫРАВНИВАНИЕ ШТУКАТУРКИ ВНУТРИ ЗДАНИЯ /ОДНОСЛОЙНАЯ ШТУКАТУРКА/ СУХОЙ РАСТВОРНОЙ СМЕСЬЮ /ТИПА "ВЕТОНИТ"/ ТОЛЩИНОЙ ДО 10 ММ ДЛЯ ПО СЛЕДУЮЩЕЙ ОКРАСКИ ИЛИ ОКЛЕЙКИ ОБОЯМИ: ОКОННЫХ И ДВЕРНЫХ ОТКОСОВ ПЛОСКИХ	100М2	0,085

17	ОКРАСКА ПОЛИВИНИЛАЦЕТАТНЫМИ ВОДОЭМУЛЬСИОННЫМИ СОСТАВАМИ УЛУЧШЕННАЯ ПО ШТУКАТУРКЕ СТЕН	100M2	0,085
18	УЛУЧШЕННАЯ ШТУКАТУРКА ЦЕМЕНТНО-ИЗВЕСТКОВЫМ РАСТВОРОМ ПО КАМНЮ СТЕН	100M2	0,828
19	СПЛОШНОЕ ВЫРАВНИВАНИЕ ПОВЕРХНОСТЕЙ [ОДНОСЛОЙНАЯ ШТУКАТУРКА] ИЗ СУХИХ РАСТВОРНЫХ СМЕСЕЙ ТОЛЩИНОЙ ДО 10 ММ СТЕН	100M2	0,828
20	ВОДОЭМУЛЬСИОННАЯ ОКРАСКА ФАСАДОВ	100M2	0,828
21	ВЫСОКОКАЧЕСТВЕННАЯ ШТУКАТУРКА ЦЕМЕНТНО-ИЗВЕСТКОВЫМ РАСТВОРОМ ПО КАМНЮ ОТКОСОВ ПРИ ШИРИНЕ ДО 200 ММ ПЛОСКИХ	100M	0,524
22	СПЛОШНОЕ ВЫРАВНИВАНИЕ ПОВЕРХНОСТЕЙ [ОДНОСЛОЙНАЯ ШТУКАТУРКА] ИЗ СУХИХ РАСТВОРНЫХ СМЕСЕЙ ТОЛЩИНОЙ ДО 10 ММ ОКОННЫХ И ДВЕРНЫХ ОТКОСОВ ПЛОСКИХ	100M2	0,134
23	ВОДОЭМУЛЬСИОННАЯ ОКРАСКА ОТКОСОВ	100M2	0,134
ВОДОПРОВОД			
24	ПРОКЛАДКА ТРУБОПРОВОДОВ ВОДОСНАБЖЕНИЯ ИЗ НАПОРНЫХ ПОЛИЭТИЛЕНОВЫХ ТРУБ НИЗКОГО ДАВЛЕНИЯ СРЕДНЕГО ТИПА НАРУЖНЫМ ДИАМЕТРОМ 25 ММ	100M	0,4
25	УСТАНОВКА ВЕНТИЛЕЙ, ЗАДВИЖЕК, ЗАТВОРОВ, КЛАПАНОВ ОБРАТНЫХ, КРАНОВ ПРОХОДНЫХ НА ТРУБОПРОВОДАХ ИЗ СТАЛЬНЫХ ТРУБ ДИАМЕТРОМ ДО 25 ММ	ШТ	2
26	УСТАНОВКА ВОДОПОДОГРЕВАТЕЛЕЙ СКОРОСТНЫХ ОДНОСЕКЦИОННЫХ ПОВЕРХНОСТЬЮ НАГРЕВА ОДНОЙ СЕКЦИИ, ДО 4 М2	ШТ	1
27	УСТАНОВКА НАСОСОВ ЦЕНТРОБЕЖНЫХ С ЭЛЕКТРОДВИГАТЕЛЕМ МАССОЙ АГРЕГАТА, ДО 0.1 Т	НАСОС	1
28	УСТАНОВКА СМЕСИТЕЛЕЙ	10ШТ	0,4
29	ПРОКЛАДКА ТРУБОПРОВОДОВ КАНАЛИЗАЦИИ ИЗ ПОЛИЭТИЛЕНОВЫХ ТРУБ ВЫСОКОЙ ПЛОТНОСТИ ДИАМЕТРОМ 50 ММ	100M	0,12
30	ПРОКЛАДКА ТРУБОПРОВОДОВ КАНАЛИЗАЦИИ ИЗ ПОЛИЭТИЛЕНОВЫХ ТРУБ ВЫСОКОЙ ПЛОТНОСТИ ДИАМЕТРОМ 100 ММ	100M	0,22
31	УСТАНОВКА УНИТАЗОВ С БАЧКОМ ВЫСОКОРАСПОЛАГАЕМЫМ	10КОМПЛ	0,8
32	УСТАНОВКА УМЫВАЛЬНИКОВ ОДИНОЧНЫХ С ПОДВОДКОЙ ХОЛОДНОЙ И ГОРЯЧЕЙ ВОДЫ	10КОМПЛ	0,4
ЭЛЕКТРООСВЕЩЕНИЯ			
33	СВЕТИЛЬНИК С ЛАМПАМИ ЛЮМИНЕСЦЕНТНЫМИ #/СВЕТИЛЬНИКИ, УСТАНОВЛИВАЕМЫЕ ВНЕ ЗДАНИЙ/	ШТ	4
34	ПРОВОД В ЗАЩИТНОЙ ОБОЛОЧКЕ ИЛИ КАБЕЛЬ ДВУХ-ТРЕХЖИЛЬНЫЕ ПОД ШТУКАТУРКУ ПО СТЕНАМ ИЛИ В БОРОЗДАХ	100M	1,22
35	ВЫКЛЮЧАТЕЛЬ ОДНОКЛАВИШНЫЙ УТОПЛЕННОГО ТИПА ПРИ СКРЫТОЙ ПРОВОДКЕ	100ШТ	0,04
36	РОЗЕТКА ШТЕПСЕЛЬНАЯ УТОПЛЕННОГО ТИПА ПРИ СКРЫТОЙ ПРОВОДКЕ	100ШТ	0,02

 В. Абдурашимова
 А. Абдурашимова
 Х. бойматов
 Д. мамиков
 А. Туранов

О'zbekiston Respublikasi
Farg'ona viloyati
Beshariq tumani
«ROYAL EMERALD PROJECT»
ta'suliyati cheklangan jamiyat



Республика Узбекистан
Ферганская область
район Бешарык общество
с ограниченной ответственностью
«ROYAL EMERALD PROJECT»

Hisob raqami: 20208000705164559001 АТБ ЧЭКИ «INVEST FINANCE BANK» Farg'ona sh. INN: 305020865 MFO:01128
Расчетный счет: 20208000705164559001 в АКБ ВЭД «INVEST FINANCE BANK» г. Фергана, ИНН: 305020865 МФО: 01128

Лицензия № АЛ 000576 14.02.2020 г. Уз. Рес. Давлат Архитектура ва Қурилиш Қумитаси.

РАБОЧИЙ ПРОЕКТ

ТЕКУЩИЙ РЕМОНТ ЗДАНИИ ШКОЛЫ №1 БЕШАРИКСКОГО РАЙОНА ФЕРГАНСКОЙ ОБЛАСТИ

Сметная документация в текущих ценах
(РЕКОМЕНДУЕМАЯ)

КНИГА №1

Структура прямых и прочих затрат

Сводка затрат

Сводно-ресурсная ведомость

Локально-ресурсная ведомость

Дефектный акт

Директор ООО
«ROYAL EMERALD PROJECT»:

ГИП:



С. Салохиддинов

У. Музаффаров

Фергана 2022 год.

ПОЯСНИТЕЛЬНАЯ ЗАПИСКА

ОПРЕДЕЛЕНИЕ СТАРТОВОЙ СТОИМОСТИ ОБЪЕКТА

в договорных текущих ценах по объекту:

ТЕКУЩИЙ РЕМОНТ ЗДАНИИ ШКОЛЫ №1 БЕШАРИКСКОГО РАЙОНА ФЕРГАНСКОЙ ОБЛАСТИ

Стартовая стоимость строительства определена в соответствии с требованием приложения № 1 к постановлению Кабинета Министров от 11.06.2003 года N 261 «О переходе на договорные текущие цены при реализации инвестиционных проектов, осуществляемых за счет централизованных капитальных вложений» стоимость объекта рассчитываем по ресурсному методу.

Стоимость строительства объекта рассчитывается по ресурсному методу на основании ШНК 1.03.01-03. Определенная заказчиком в соответствии с настоящим Положением стартовая стоимость строительства объекта является ориентиром при проведении конкурсных торгов (тендеров) и не может служить основанием для заключения договора подряда (контракта).

Стоимость объекта в текущих ценах определена по формуле:

$$C = (C_0 + C_m + C_{зп} + C_{эм} + C_{п+пп} + C_{з} + C_p) \times K_p,$$

где:

C_0 - затраты на оборудование, мебель и инвентарь;

C_m - затраты на строительные материалы, изделия и конструкции;

$C_{зп}$ - затраты на основную заработную плату с учетом начислений на социальное страхование;

$C_{эм}$ - затраты на эксплуатацию машин и механизмов;

C_p - прочие затраты производственного характера

$C_{п+пп}$ - прочие затраты и расходы подрядчика;

$C_{з}$ - прочие затраты и расходы заказчика;

C_p - затраты на страхование строительства объектов;

K_p - коэффициент риска, определяемый исходя из прогнозируемого индекса роста цен в строительстве на очередной год.

Затраты на оборудование, мебель и инвентарь определяются на основании спецификаций с применением цен предприятий-производителей (поставщиков) или по банку данных, формируемому на основе мониторинга цен с учетом транспортных и заготовительно-складских расходов, отчислений в пенсионный и дорожный фонд, экологический и школьный налог.

Затраты на строительные материалы, изделия и конструкции определены на основе фактических показателей согласно сводного ресурсного расчета, разработанного в составе документации с применением средних цен на единицу, сложившихся в данном регионе, по формуле:

$$C_m = C_{m1} + C_{m2} + C_{m3} + \dots + C_{mn},$$

где:

$C_{m1}, C_{m2}, C_{m3}, C_{mn}$ - стоимость отдельных видов строительных материалов и конструкций:

$$C_{mn} = N \times C_{cp},$$

где:

N - количество отдельного вида строительного материала (изделия, конструкции), требуемого для строительства объекта;

C_{cp} - средняя цена на единицу строительного материала (изделия, конструкции).

Средняя стоимость различных строительных материалов (изделий, конструкций) может определяться на основе оптово-отпускных цен заводов-изготовителей, цен на биржах и ярмарках строительных материалов, каталога текущих цен на строительные материалы, выпускаемого Госархитектстроём, данных региональных центров по ценообразованию Госархитектстроёя.

Цены на строительные материалы (изделия, конструкции), определенные в соответствии с законодательными нормами, включают в себя оптовые цены заводов-изготовителей, затраты на тару, транспортные расходы, наценки снабженческо-сбытовых организаций.

Расчет транспортных расходов рекомендуется производить на основе методических рекомендаций по определению расчетных текущих цен на перевозку грузов для строительства, разработанных Госархитектстроём.

Затраты на заработную плату определяются путем умножения нормативной трудоемкости объекта на текущую стоимость одного человека-часа (в сумах) и на коэффициент, учитывающий размер отчисления на социальное страхование, по формуле:

$$\text{Сзп} = \text{Т} \times \text{Сч} \times \text{Ксс},$$

где:

Т - нормативная трудоемкость строительства объекта, определяемая в составе документации в чел.-часах;

Сч - среднечасовая заработная плата рабочих, исчислена исходя из уровня среднестатистической месячной заработной платы строителей по региону;

Ксс - коэффициент, учитывающий размер отчислений на социальное страхование, который на 2016 год составляет Ксс- 1,12 (12%).

Исчисление среднечасовой заработной платы произведено по формуле:

$$\text{Сч} = \text{Змс} : \text{Ф},$$

где:

Змс - среднегодовая заработная плата строителей по региону в расчете на месяц, определенная на основе статистических данных за предыдущие 12 месяцев, сум./месяц;

Ф - среднемесячный фонд рабочего времени в часах по данным (рекомендуемый) Министерства труда и социальной защиты населения Республики Узбекистан.

Стоимость затрат на эксплуатацию машин и механизмов при определении стоимости строительства объекта принимается по текущим ценам по формуле:

$$\text{Сэм} = \text{ЭМ} \times \text{Цпр},$$

где:

ЭМ - объем эксплуатации машин и механизмов в часах;

Цпр - текущие цены на эксплуатацию машин и механизмов в час/сум.

Текущие цены на эксплуатацию машин и механизмов определены по данным заказчика.

Прочие затраты подрядчика принимаются в соответствии с данными подрядчика или заказчика в 15,39% от суммы прямых затрат.

Прочие затраты производственного характера (Сп) определяются в соответствии с фактическими затратами подрядчика или заказчика (ШНК 4.01.16-04).

Прочие затраты подрядчика (Пп) состоят из необходимой прибыли, включая обязательные платежи и отчисления, складывающейся исходя из конъюнктуры рынка подрядных работ (услуг).

Прочие затраты и расходы заказчика (Пз) состоят из затрат на проектно-исследовательские работы, экспертизу, проведение конкурсных торгов (тендера), осуществление технического надзора, других расходов, связанных со строительством объекта.

Прочие затраты заказчика включаются в договорную стоимость объекта по данным заказчика.

Рассчитанная стоимость строительства объекта является предварительной и рекомендуемой, Решение о принятии указанной рекомендуемой стоимости для использования на ранних стадиях реализации проекта принимают заказчик.

Основанием для разработки расчета является письмо Заказчика, дефектный акт с указанием видов и объемов работ.

(ШНК 4.01.16-04 Глава №3, строка 3.4) При расчета использованный «Информационный КАТАЛОГ И БИРЖЕВОЙ РАСЦЕНКИ является ориентиром при определении стартовой стоимости строительства и не может служить основанием для заключения договоров подряда и для проведения взаиморасчетов за выполненных объемы строительно-монтажных работ» КАТАЛОГ-21 г.»

Рекомендуемая стоимость предварительного строительства в текущих ценах с НДС и затратами заказчика составляет 81 447 323 сум

Структура прямых и прочих затрат

по объекту: ТЕКУЩИЙ РЕМОНТ ЗДАНИИ ШКОЛЫ №1 БЕШАРИКСКОГО РАЙОНА ФЕРГАНСКОЙ ОБЛАСТИ

№№ П/П	Наименование затрат	Стоимость
		(сум)
1	Затраты на основную заработную плату рабочих-строителей	10 988 033
2	Затраты на эксплуатацию строительных машин и механизмов	317 714
3	Затраты на строительные материалы, изделия и детали с учетом заготовительно-складских расходов 2% и транспортных 5%	43 368 107
4	Затраты на металлоконструкцию с учетом складских 0,75 % и транспортных 5 %	0
5	Затраты на кабельно-проводниковую продукцию с учетом заготовительно-складских расходов 2% и транспортных 1,5%	0
6	Затраты на оборудование, мебель и инвентарь с учетом заготовительно-складских расходов 2% и транспортных 1,2%	3 350 078
7	Затраты на перевозку грузов, учтенные сметой	0
	<i>Количество рабочих часов в месяц на 2021г.-169,67 час (по данным Минтруда)</i>	
	<i>Среднегодовая заработная плата рабочих-строителей в расчете на месяц по Ферганской области - 1 968 627,64 (Гостат Республики Узбекистан)</i>	168,42
	<i>Среднечасовая ставка оплаты труда (= 11114,89 сум/час)</i>	
	<i>С учётом социального страхования 12% (= 12448,68 сум/час)</i>	
	<i>Затраты труда рабочих-строителей, чел/час</i>	988,59
	Отчисления социального страхования 12%	1 318 564
	Итого прямых затрат:	59 342 496
8	Прочие затраты и расходы подрядчика (15,39 % от суммы прямых затрат согласно мониторинга рынка строительно-подрядных работ и бюллетеня ГКАС Р.УЗБ.-строительными организациями)	8 617 233
	Всего прямые затраты и прочие затраты подрядчика	67 959 729
9	Затраты на страхование строительных объектов (0,4% от страховой суммы- 80% от полной стоимости объекта-Постановление КМР. Узб. От 20.12.1999г. За №532	217 471
10	Коэффициент риска (1 % от стоимости строительства объекта, без учета страхования строительных рисков в соответствии с приложением №1 к Постановлению КМР Узб.от 15.12.2003г за №547 "Об основных параметрах макроэкономических показателей на 2004г. и мерах по усилению контроля за их исполнением (.....x1,01:100)	0
	Прочие затраты и расходы заказчика	3 043 543
	Затраты на разработку проектно-сметной документации	1 960 095
	Затраты на экспертизу ПСД	490 024
	Затраты на содержание заказчика (0,8% от итогов прямых затрат)	474 740
	Затраты на содержание ГАСН (0,2% от итогов прямых затрат)	118 685
11	ИТОГО стоимость строительства в текущих ценах без НДС	68 177 200
12	Стоимость НДС 15 %	10 226 580
13	ИТОГО стоимость строительства в текущих ценах с НДС	78 403 780
14	Прочие затраты и расходы заказчика	3 043 543
15	Итого стоимость в текущих ценах с НДС и с прочими затратами заказчика	81 447 323

Составил: _____



СВОДКА ЗАТРАТ

по объекту: ТЕКУЩИЙ РЕМОНТ ЗДАНИИ ШКОЛЫ №1 БЕШАРИКСКОГО РАЙОНА ФЕРГАНСКОЙ ОБЛАСТИ

в тыс. сум

№№	Наименование объектов и смет	3	4	5	6	7	8	9	10	11	12
УБОРНАЯ											
01-01	ОБЩЕСТРОИТЕЛЬНЫЕ РАБОТЫ	988,59	10 988,033	1 318,564	317,714	43 368,107	0,000	0,000	3 350,078	0,000	59 342,496
	ИТОГО	988,59	10 988,033	1 318,564	317,714	43 368,107	0,000	0,000	3 350,078	0,000	59 342,496
	ВСЕГО:	988,590	10 988,033	1 318,564	317,714	43 368,107	0,000	0,000	3 350,078	0,000	59 342,496

Составил: _____



НАИМЕНОВАНИЕ СТРОЙКИ: ТЕКУЩИЙ РЕМОНТ ЗДАНИИ ШКОЛЫ №1 БЕШАРИКСКОГО РАЙОНА ФЕРГАНСКОЙ ОБЛАСТИ

**СВОДНАЯ РЕСУРСНАЯ СМЕТА
ПО ДАННЫМ ОБЪЕКТНЫХ СМЕТ
НА ТЕКУЩИЙ РЕМОНТ ЗДАНИИ ШКОЛЫ №1 БЕШАРИКСКОГО РАЙОНА ФЕРГАНСКОЙ ОБЛАСТИ**

ПРЯМЫЕ ЗАТРАТЫ	58 023 933 сум
в том числе	
ЗАРАБОТНАЯ ПЛАТА	10 988 033 сум
ЭКСПЛУАТАЦИЯ МАШИН И МЕХАНИЗМОВ	317 714 сум
СТОИМОСТЬ СТРОИТЕЛЬНЫХ МАТЕРИАЛОВ	43 368 107 сум
ПЕРЕВОЗКА	0 сум
ОБОРУДОВАНИЕ	3 350 078 сум

ОСНОВАНИЕ:

№№	РЕСУРС	ОБОСНОВАНИЕ	НАИМЕНОВАНИЕ РЕСУРСА	ЕД.ИЗМ	КОЛ-ВО	ЦЕНА	СУММА
1	2	3	4	5	6	7	8
ТРУДОВЫЕ РЕСУРСЫ							
1	000001		ЗАТРАТЫ ТРУДА РАБОЧИХ-СТРОИТЕЛЕЙ	ЧЕЛ-Ч	988,586754	11 114,89	10 988 033
			ИТОГО				10 988 033
СТРОИТЕЛЬНЫЕ МАШИНЫ И МЕХАНИЗМЫ							
1	000112	C203-101	АВТОПОГРУЗЧИКИ 5 Т	МАШ-Ч	0,1584	72 437,00	11 474
2	000116	C208-1600	АГРЕГАТЫ ДЛЯ СВАРКИ ПОЛИЭТИЛЕНОВЫХ ТРУБ	МАШ-Ч	3,248	7 550,00	24 522
3	000404	C211-1301	ВИБРАТОРЫ ПОВЕРХНОСТНЫЕ	МАШ-Ч	3,628	655,00	2 376
4	000521	C270-46	ДРЕЛИ ЭЛЕКТРИЧЕСКИЕ	МАШ-Ч	2,688872	668,00	1 796
5	000976	C203-402	ЛЕБЕДКИ ЭЛЕКТРИЧЕСКИЕ, ТЯГОВЫМ УСИЛИЕМ ДО 12,26 (1,25) КН (Т)	МАШ-Ч	0,7452	1 604,00	1 195
6	001522	C270-14	ПОДЪЕМНИКИ МАЧТОВЫЕ СТРОИТЕЛЬНЫЕ 0,5 Т	МАШ-Ч	2,15998	18 892,00	40 806
7	001523	C270-90	ПИЛА ДИСКОВАЯ ЭЛЕКТРИЧЕСКАЯ	МАШ-Ч	0,2629	916,00	241
8	001556		БЕНЗОПИЛЫ	МАШ-Ч	0,4477	1 122,00	502
9	001608	C270-15	РАСТВОРОНАСОСЫ 3 МЗ/Ч	МАШ-Ч	2,30184	21 603,00	49 727
10	001609	C270-36	РАСТВОРОНАСОСЫ 1 МЗ/Ч	МАШ-Ч	7,6845	15 485,06	118 995
11	001914		РАСТВОРОСМЕСИТЕЛИ ПЕРЕДВИЖНЫЕ 65 Л	МАШ-Ч	1,7794	14 763,00	26 269
12	002016	C204-502	УСТАНОВКИ ДЛЯ СВАРКИ РУЧНОЙ ДУГОВОЙ (ПОСТОЯННОГО ТОКА)	МАШ-Ч	1,22	4 077,65	4 975
13	002499		АВТОМОБИЛИ БОРТОВЫЕ ГРУЗОПОДЪЕМНОСТЬЮ ДО 5 Т	МАШ-Ч	0,08475	54 548,00	4 623
14	002509	C240-1	АВТОМОБИЛИ БОРТОВЫЕ ГРУЗОПОДЪЕМНОСТЬЮ ДО 5 Т	МАШ-Ч	0,18544	57 883,16	10 734
15	003021	C211-901	РАСТВОРОСМЕСИТЕЛИ ПЕРЕДВИЖНЫЕ 65 Л	МАШ-Ч	1,59915	12 180,00	19 478
			ИТОГО	СУМ			317 714
СТРОИТЕЛЬНЫЕ МАТЕРИАЛЫ И КОНСТРУКЦИИ							
МЕСТНЫЕ МАТЕРИАЛЫ И КОНСТРУКЦИИ							
1		352-1	СТОИМОСТЬ ДВЕРНЫЕ БЛОКИ ИЗ АЛЮМИНИЕВЫХ ПРОФИЛЕЙ	М2	3,23	645 200,00	2 083 996
2		352-2	СТОИМОСТЬ ФРАМУГ ИЗ АЛЮМИНИЕВЫХ ПРОФИЛЕЙ	М2	1,09	615 200,00	670 568
3		352-3	СТОИМОСТЬ ПЕРЕГОРОДОК С ДВЕРЯМИ ДЛЯ КАБИН ИЗ АЛЮМИНИЕВЫХ ПРОФИЛЕЙ	М2	16	585 000,00	9 360 000
4		352-4	ТРУБЫ ИЗ ПВХ Д-20ММ ХВС	М	20	6 520,00	130 400
5		352-5	ТРУБЫ ИЗ ПВХ Д-20ММ ГВС	М	20	9 856,00	197 120
6		352-6	ВЕНТИЛЬ ИЗ ПВХ Д-20ММ	ШТ	2	25 620,00	51 240
7		352-10	ОТВОД ИЗ ПВХ Д-20ММ	ШТ	25	1 000,00	25 000
8		352-11	ТРОЙНИК ИЗ ПВХ Д-20ММ	ШТ	10	1 000,00	10 000
9		352-12	МУФТА ИЗ ПВХ Д-20ММ	ШТ	6	1 000,00	6 000

10		352-13	СТЕКЛОВАТА	М	20	13 560,00	271 200
11		352-14	СИНТЕФОНЬ	М	30	6 500,00	195 000
12		352-15	ЧАША-НАПОЛЬНАЯ	ШТ	8	465 520,00	3 724 160
13		352-16	УМЫВАЛЬНИК	ШТ	4	562 000,00	2 248 000
14		352-17	СИФОН ДЛЯ УМЫВАЛЬНИКОВ	ШТ	4	21 000,00	84 000
15		352-18	ГОФРА ДЛЯ УНИТАЗОВ	ШТ	12	21 000,00	252 000
16		352-19	ЭЛЕКТРОПРОВОД СЕЧ 2Х4ММ ²	М	122	896,00	109 312
17		352-20	ВЫКЛЮЧАТЕЛЬ ОДНОКЛАВИШНЫЙ	ШТ	4	12 000,00	48 000
18		352-21	РОЗЕТКА ШТЕПСЕЛЬНАЯ	ШТ	2	12 000,00	24 000
19		352-22	КОРОБКА	ШТ	5	2 000,00	10 000
20	009219	C140-9219	ВОДА	МЗ	0,15008	365,00	55
21	012138	C140-12138	РАСТВОР ЦЕМЕНТНО-ИЗВЕСТКОВЫЙ 1:1:6	МЗ	4,5612	292 232,00	1 332 929
22	012147	C140-12147	РАСТВОР ОТДЕЛОЧНЫЙ ТЯЖЕЛЫЙ ИЗВЕСТКОВЫЙ 1:2,5	МЗ	0,3655	292 200,00	106 799
23	012217		РАСТВОР ГОТОВЫЙ ОТДЕЛОЧНЫЙ ТЯЖЕЛЫЙ, ЦЕМЕНТНЫЙ: 1:3	МЗ	0,72	315 154,00	226 911
24	030034	C111-34	ЛИСТЫ АСБЕСТОЦЕМЕНТНЫЕ ВОЛНИСТЫЕ СРЕДНЕГО ПРОФИЛЯ 40/150 ТОЛЩИНОЙ 5,8 ММ	М2	108,8	1 600,00	174 080
25	030099		ПОВОККИ ИЗ КВАДРАТНЫХ ЗАГОТОВОК МАССОЙ 1.8 КГ	Т	0,0005736	6 200 000,00	3 556
26	030322	C1610-1146	БОЛТЫ СТРОИТЕЛЬНЫЕ С ГАЙКАМИ И ШАЙБАМИ	Т	0,003975	18 800 000,00	74 730
27	030383	C111-173	ГВОЗДИ ПРОВОЛОЧНЫЕ ОЦИНКОВАННЫЕ ДЛЯ АСБЕСТОЦЕМЕНТНОЙ КРОВЛИ 4,5Х120 ММ	Т	0,0068	9 750 000,00	66 300
28	030389	C111-179	ГВОЗДИ СТРОИТЕЛЬНЫЕ С ПЛОСКОЙ ГОЛОВКОЙ 1,6Х50 ММ	Т	0,0001692	9 750 000,00	1 650
29	030405	C111-195	ГВОЗДИ ТОЛЕВЫЕ КРУГЛЫЕ 3,0Х40 ММ	Т	0,0016235	9 750 000,00	15 829
30	030407		ГВОЗДИ СТРОИТЕЛЬНЫЕ	Т	0,0113515	9 750 000,00	110 677
31	030435		ДЮБЕЛИ РАСПОРНЫЕ ПОЛИЭТИЛЕНОВЫЕ	10 ШТ	7,2	500,00	3 600
32	030451	C111-137	ДЮБЕЛИ С КАЛИБРОВАННОЙ ГОЛОВКОЙ (В ОБОЙМАХ) 3Х58,5 ММ	Т	0,000236	10 000 000,00	2 360
33	030475		ДЮБЕЛИ	КГ	2,196	10 000,00	21 960
34	030479		ГВОЗДЬ УСИЛЕННЫЙ	КГ	1,586	8 500,00	13 481
35	030654	C111-219	ГИПСОВЫЕ ВЯЖУЩИЕ Г-3	Т	0,008586	1 250 000,00	10 733
36	030658		ПРИМЕСИ ВОЛОКНИСТЫХ ВЕЩЕСТВ	КГ	0,34	5 000,00	1 700
37	030732	C111-287	ПЛИТКИ КЕРАМИЧЕСКИЕ ДЛЯ ПОЛОВ ГЛАДКИЕ НЕГЛАЗУРОВАННЫЕ ОДНОЦВЕТНЫЕ С КРАСИТЕЛЕМ КВАДРАТНЫЕ И ПРЯМОУГОЛЬНЫЕ	М2	35,496	52 000,00	1 845 792
38	030899		ДЮБЕЛИ МОНТАЖНЫЕ 10Х130 (10Х132, 10Х150) ММ	10 ШТ	14,50848	5 000,00	72 542
39	031054		КРАСКИ ВОДОЭМУЛЬСИОННЫЕ	Т	0,072151	6 800 000,00	490 627
40	031434	C111-9732	ГРУНТОВКА	Т	0,01113	15 600 000,00	173 628
41	031710		ШПАТЛЕВКА КЛЕЕВАЯ	Т	0,028815	900 000,00	25 934
42	031929	C1610-1042	ТОЛЬ С КРУПНОЗЕРНИСТОЙ ПОСЫПКОЙ ГИДРОИЗОЛЯЦИОННЫЙ МАРКИ ТГ-350	М2	2,8641	5 000,00	14 321
43	032501	C111-782	ПОВОККИ ИЗ КВАДРАТНЫХ ЗАГОТОВОК МАССОЙ 1,8 КГ	Т	0,02781	2 800 000,00	77 868
44	032502	C111-783	ПОВОККИ ИЗ КВАДРАТНЫХ ЗАГОТОВОК МАССОЙ 2,825 КГ	Т	0,001643	3 000 000,00	4 929
45	032507	C111-788	ПОВОККИ ОЦИНКОВАННЫЕ МАССОЙ 2,825 КГ	Т	0,0085	3 000 000,00	25 500
46	032524	C111-797	КАТАНКА ГОРЯЧЕКАТАНАЯ В МОТКАХ ДИАМЕТРОМ 6,3-6,5 ММ	Т	0,0027156	6 800 000,00	18 466
47	033205	C111-874	СЕТКА ТКАНАЯ С КВАДРАТНЫМИ ЯЧЕЙКАМИ N 05 БЕЗ ПОКРЫТИЯ	М2	7,8114	12 000,00	93 737
48	033732	C111-9351	СТАЛЬ ОЦИНКОВАННАЯ ЛИСТОВАЯ ТОЛЩИНА ЛИСТА 0,7 ММ	Т	0,034	8 500 000,00	289 000
49	034501	C111-1305	ПОРТЛАНДЦЕМЕНТ ОБЩЕСТРОИТЕЛЬНОГО НАЗНАЧЕНИЯ БЕЗДОБАВОЧНЫЙ МАРКИ 400	Т	0,0192	600 000,00	11 520
50	035319	C111-1522	ЭЛЕКТРОДЫ ДИАМЕТРОМ 5 ММ Э42А	Т	0,00039	9 050 000,00	3 530
51	035454		БРУС ДЕРЕВЯННЫЙ	МЗ	0,19598	3 500 000,00	685 930
52	035538	C111-35538	ШКУРКА ШЛИФОВАЛЬНАЯ ДВУХСЛОЙНАЯ С ЗЕРНИСТОСТЬЮ 40/25	М2	0,4746	20 000,00	9 492
53	036024	C112-24	ПИЛОМАТЕРИАЛЫ ХВОЙНЫХ ПОРОД. БРУСКИ ОБРЕЗНЫЕ ДЛИНОЙ 4-6,5 М, ШИРИНОЙ 75-150 ММ, ТОЛЩИНОЙ 40-75 ММ II СОРТА	МЗ	0,5582	3 500 000,00	1 953 700
54	036028	C112-28	ПИЛОМАТЕРИАЛЫ ХВОЙНЫХ ПОРОД. БРУСЬЯ ОБРЕЗНЫЕ ДЛИНОЙ 4-6,5 М, ШИРИНОЙ 75-150 ММ, ТОЛЩИНОЙ 100, 125 ММ II СОРТА	МЗ	0,5301	3 500 000,00	1 855 350
55	036059	C112-59	ПИЛОМАТЕРИАЛЫ ХВОЙНЫХ ПОРОД. ДОСКИ ОБРЕЗНЫЕ ДЛИНОЙ 4-6,5 М, ШИРИНОЙ 75-150 ММ, ТОЛЩИНОЙ 44 ММ И БОЛЕЕ I СОРТА	МЗ	0,5146	3 500 000,00	1 801 100

56	036060	C112-60	ПИЛОМАТЕРИАЛЫ ХВОЙНЫХ ПОРОД. ДОСКИ ОБРЕЗНЫЕ ДЛИНОЙ 4-6,5 М, ШИРИНОЙ 75-150 ММ, ТОЛЩИНОЙ 44 ММ И БОЛЕЕ II СОРТА	МЗ	0,4886	3 500 000,00	1 710 100
57	036077	C112-77	ПИЛОМАТЕРИАЛЫ ХВОЙНЫХ ПОРОД. ДОСКИ НЕОБРЕЗНЫЕ ДЛИНОЙ 4-6,5 М, ВСЕ ШИРИНЫ, ТОЛЩИНОЙ 32-40 ММ III СОРТА	МЗ	0,0053	3 500 000,00	18 550
58	037743	C113-743	КОЛЬЦА РЕЗИНОВЫЕ УПЛОТНИТЕЛЬНЫЕ (МАНЖЕТЫ) ДИАМЕТРОМ 50-300 ММ	КГ	1,06	18 000,00	19 080
59	040955		БОЛТЫ АНКЕРНЫЕ С ГАЙКАМИ	Т	0,0013384	16 800 000,00	22 485
60	043960		ПАНЕЛИ ОБЛИЦОВОЧНЫЕ ПЛАСТИКОВЫЕ	М2	50,19	40 000,00	2 007 600
61	044356	C111-9049	ПЛИТКИ РЯДОВЫЕ	М2	48	45 000,00	2 160 000
62	044543	C130-9450	СМЕСИТЕЛИ	ШТ	4	150 000,00	600 000
63	045034		РАСТВОР ГОТОВЫЙ КЛАДОЧНЫЙ ТЯЖЕЛЫЙ ЦЕМЕНТНЫЙ МАРКА ПО ПРОЕКТУ	МЗ	1,3364	294 205,00	393 176
64	045036		СМЕСЬ РАСТВОРНАЯ СУХАЯ	Т	0,8397888	1 250 000,00	1 049 736
65	045401		ГВОЗДИ ОТДЕЛОЧНЫЕ	Т	0,0010038	8 500 000,00	8 532
66	046162		СКОБЫ СКРЕПЛЯЮЩИЕ И ДЛЯ ПОДВЕСА	КГ	16	9 000,00	144 000
67	052040	C130-40	БОЛТЫ С ГАЙКАМИ И ШАЙБАМИ ДЛЯ САНИТАРНО- ТЕХНИЧЕСКИХ РАБОТ, ДИАМЕТРОМ 16 ММ	Т	0,0007292	18 500 000,00	13 490
68	063808	C130-9660	ТРУБОПРОВОДЫ КАНАЛИЗАЦИИ ИЗ ПОЛИЭТИЛЕНОВЫХ ТРУБ ВЫСОКОЙ ПЛОТНОСТИ С ГИЛЬЗАМИ, ДИАМЕТРОМ 50 ММ	М	11,976	5 333,00	63 868
69	063809	C130-9661	ТРУБОПРОВОДЫ КАНАЛИЗАЦИИ ИЗ ПОЛИЭТИЛЕНОВЫХ ТРУБ ВЫСОКОЙ ПЛОТНОСТИ С ГИЛЬЗАМИ, ДИАМЕТРОМ 100 ММ	М	21,956	15 333,00	336 651
70	065851		ШУРУПЫ СТРОИТЕЛЬНЫЕ	Т	0,000344	10 000 000,00	3 440
71	080625		ПЕНА МОНТАЖНАЯ (ГЕРМЕТИК ПЕНОПОЛИУРЕТАНОВЫЙ ТИПА МАКРОФЛЕКС, SOUDAL) ДЛЯ ГЕРМЕТИЗАЦИИ СТЫКОВ В БАЛЛОНЧИКЕ ЕМКОСТЬЮ 0,75 Л	ШТ	19,1008	45 000,00	859 536
72	097117	C1544-89	СТЕКЛОЛЕНТА ЛИПКАЯ ИЗОЛЯЦИОННАЯ НА ПОЛИКАСИНОВОМ КОМПАУНДЕ МАРКИ ЛСЭПЛ, ШИРИНОЙ 20-30 ММ, ТОЛЩИНОЙ ОТ 0,14 ДО 0,19 ММ ВКЛЮЧИТЕЛЬНО	КГ	0,0484	8 000,00	387
			ИТОГО	СУМ			40 530 941
			ТРАНСПОРТНЫЕ РАСХОДЫ	СУМ	5		2 026 547
			ЗАГОТОВИТЕЛЬНО-СКЛАДСКИЕ РАСХОДЫ	СУМ	2		810 619
			ВСЕГО	СУМ			43 368 107
			ВСЕГО МАТЕРИАЛОВ	СУМ			43 368 107
ОБОРУДОВАНИЕ							
1		352-7	ВОДОПОДОГРЕВАТЕЛЬ 50Л	ШТ	1	1 125 000,00	1 125 000
2		352-8	НАСОС 300ВТ	ШТ	1	865 200,00	865 200
3		352-9	ЕМКОСТЬ ДЛЯ ВОДЫ ПЛАСТМАССОВЫЙ 500Л	ШТ	1	1 256 000,00	1 256 000
			ИТОГО	СУМ			3 246 200
			ТРАНСПОРТНЫЕ РАСХОДЫ	СУМ	2		64 924
			ЗАГОТОВИТЕЛЬНО-СКЛАДСКИЕ РАСХОДЫ	СУМ	1,2		38 954
			ВСЕГО	СУМ			3 350 078
			ВСЕГО ОБОРУДОВАНИЯ	СУМ			3 350 078
			ВСЕГО	СУМ			58 023 933

Составил: _____ С.САЛОХИДДИНОВ

Проверил: _____ У.МУЗАФФАРОВ

НАИМЕНОВАНИЕ СТРОЙКИ: ТЕКУЩИЙ РЕМОНТ ЗДАНИИ ШКОЛЫ №1 БЕШАРИКСКОГО РАЙОНА ФЕРГАНСКОЙ ОБЛАСТИ

СВОДНАЯ ЛОКАЛЬНАЯ РЕСУРСНАЯ ВЕДОМОСТЬ 1
ПО ДАННЫМ ОБЪЕКТНЫХ СМЕТ
НА ТЕКУЩИЙ РЕМОНТ ЗДАНИИ ШКОЛЫ №1 БЕШАРИКСКОГО РАЙОНА ФЕРГАНСКОЙ ОБЛАСТИ

ОСНОВАНИЕ:

№№	ОБОСНОВАНИЕ	НАИМЕНОВАНИЕ РАБОТ И РЕСУРСОВ	ЕД.ИЗМ	КОЛ-ВО	
				НА ЕДИНИЦУ	ПО ПРОЕКТУ
1	2	3	4	5	6
СМЕТА № 01-01 НА ОБЩЕСТРОИТЕЛЬНЫЕ РАБОТЫ					
1	E11-1-11-1	УСТРОЙСТВО СТЯЖЕК ЦЕМЕНТНЫХ ТОЛЩИНОЙ 20 ММ	100М2	0,4	
1.1	000001	ЗАТРАТЫ ТРУДА РАБОЧИХ-СТРОИТЕЛЕЙ	ЧЕЛ-Ч	39,51	15,804
1.2	000404	ВИБРАТОРЫ ПОВЕРХНОСТНЫЕ	МАШ-Ч	9,07	3,628
1.3	001522	ПОДЪЕМНИКИ МАЧТОВЫЕ СТРОИТЕЛЬНЫЕ 0,5 Т	МАШ-Ч	1,27	0,508
1.4	045034	РАСТВОР ГОТОВЫЙ КЛАДОЧНЫЙ ТЯЖЕЛЫЙ ЦЕМЕНТНЫЙ МАРКА ПО ПРОЕКТУ	МЗ	2,04	0,816
2	E11-1-27-3	УСТРОЙСТВО ПОКРЫТИЙ НА ЦЕМЕНТНОМ РАСТВОРЕ ИЗ ПЛИТОК КЕРАМИЧЕСКИХ ДЛЯ ПОЛОВ ОДНОЦВЕТНЫХ С КРАСИТЕЛЕМ	100М2	0,348	
2.1	000001	ЗАТРАТЫ ТРУДА РАБОЧИХ-СТРОИТЕЛЕЙ	ЧЕЛ-Ч	119,78	41,68344
2.2	000112	АВТОПОГРУЗЧИКИ 5 Т	МАШ-Ч	0,36	0,12528
2.3	001522	ПОДЪЕМНИКИ МАЧТОВЫЕ СТРОИТЕЛЬНЫЕ 0,5 Т	МАШ-Ч	2,3	0,8004
2.4	002509	АВТОМОБИЛИ БОРТОВЫЕ ГРУЗОПОДЪЕМНОСТЬЮ ДО 5 Т	МАШ-Ч	0,28	0,09744
2.5	030732	ПЛИТКИ КЕРАМИЧЕСКИЕ ДЛЯ ПОЛОВ ГЛАДКИЕ НЕГЛАЗУРОВАННЫЕ ОДНОЦВЕТНЫЕ С КРАСИТЕЛЕМ КВАДРАТНЫЕ И ПРЯМОУГОЛЬНЫЕ	М2	102	35,496
2.6	045034	РАСТВОР ГОТОВЫЙ КЛАДОЧНЫЙ ТЯЖЕЛЫЙ ЦЕМЕНТНЫЙ МАРКА ПО ПРОЕКТУ	МЗ	1,3	0,4524
3	E10-1-10-1	УСТАНОВКА ЭЛЕМЕНТОВ КАРКАСА ИЗ БРУСЬЕВ	МЗ	0,53	
3.1	000001	ЗАТРАТЫ ТРУДА РАБОЧИХ-СТРОИТЕЛЕЙ	ЧЕЛ-Ч	22,5	11,925
3.2	000521	ДРЕЛИ ЭЛЕКТРИЧЕСКИЕ	МАШ-Ч	0,23	0,1219
3.3	001556	БЕНЗОПИЛЫ	МАШ-Ч	0,33	0,1749
3.4	030322	БОЛТЫ СТРОИТЕЛЬНЫЕ С ГАЙКАМИ И ШАЙБАМИ	Т	0,0075	0,003975
3.5	030407	ГВОЗДИ СТРОИТЕЛЬНЫЕ	Т	0,003	0,00159
3.6	031929	ТОЛЬ С КРУПНОЗЕРНИСТОЙ ПОСЫПКОЙ ГИДРОИЗОЛЯЦИОННЫЙ МАРКИ ТГ-350	М2	1,45	0,7685
3.7	032502	ПОКОВКИ ИЗ КВАДРАТНЫХ ЗАГОТОВОК МАССОЙ 2,825 КГ	Т	0,0031	0,001643
3.8	036028	ПИЛОМАТЕРИАЛЫ ХВОЙНЫХ ПОРОД. БРУСЬЯ ОБРЕЗНЫЕ ДЛИНОЙ 4-6,5 М, ШИРИНОЙ 75-150 ММ, ТОЛЩИНОЙ 100, 125 ММ. II СОРТА	МЗ	0,93	0,4929
3.9	036060	ПИЛОМАТЕРИАЛЫ ХВОЙНЫХ ПОРОД. ДОСКИ ОБРЕЗНЫЕ ДЛИНОЙ 4-6,5 М, ШИРИНОЙ 75-150 ММ, ТОЛЩИНОЙ 44 ММ И БОЛЕЕ II СОРТА	МЗ	0,12	0,0636
3.10	036077	ПИЛОМАТЕРИАЛЫ ХВОЙНЫХ ПОРОД. ДОСКИ НЕОБРЕЗНЫЕ ДЛИНОЙ 4-6,5 М, ВСЕ ШИРИНЫ, ТОЛЩИНОЙ 32-40 ММ III СОРТА	МЗ	0,01	0,0053
4	E10-1-2-1	УСТАНОВКА СТРОПИЛ	МЗ	0,62	
4.1	000001	ЗАТРАТЫ ТРУДА РАБОЧИХ-СТРОИТЕЛЕЙ	ЧЕЛ-Ч	24,09	14,9358
4.2	001556	БЕНЗОПИЛЫ	МАШ-Ч	0,44	0,2728
4.3	030407	ГВОЗДИ СТРОИТЕЛЬНЫЕ	Т	0,0072	0,004464

4.4	031929	ТОЛЬ С КРУПНОЗЕРНИСТОЙ ПОСЫПКОЙ ГИДРОИЗОЛЯЦИОННЫЙ МАРКИ ТГ-350	М2	3,38	2,0956
4.5	032501	ПОКОВКИ ИЗ КВАДРАТНЫХ ЗАГОТОВОК МАССОЙ 1,8 КГ	Т	0,038	0,02356
4.6	032524	КАТАНКА ГОРЯЧЕКАТАНАЯ В МОТКАХ ДИАМЕТРОМ 6,3-6,5 ММ	Т	0,00438	0,0027156
4.7	036024	ПИЛОМАТЕРИАЛЫ ХВОЙНЫХ ПОРОД. БРУСКИ ОБРЕЗНЫЕ ДЛИНОЙ 4-6,5 М, ШИРИНОЙ 75-150 ММ, ТОЛЩИНОЙ 40-75 ММ II СОРТА	М3	0,16	0,0992
4.8	036028	ПИЛОМАТЕРИАЛЫ ХВОЙНЫХ ПОРОД. БРУСЬЯ ОБРЕЗНЫЕ ДЛИНОЙ 4-6,5 М, ШИРИНОЙ 75-150 ММ, ТОЛЩИНОЙ 100, 125 ММ II СОРТА	М3	0,06	0,0372
4.9	036059	ПИЛОМАТЕРИАЛЫ ХВОЙНЫХ ПОРОД. ДОСКИ ОБРЕЗНЫЕ ДЛИНОЙ 4-6,5 М, ШИРИНОЙ 75-150 ММ, ТОЛЩИНОЙ 44 ММ И БОЛЕЕ I СОРТА	М3	0,83	0,5146
5	E12-1-7-2	УСТРОЙСТВО КРОВЕЛЬ ИЗ ВОЛНИСТЫХ АСБЕСТОЦЕМЕНТНЫХ ЛИСТОВ СРЕДНЕГО ПРОФИЛЯ ПО ДЕРЕВЯННОЙ ОБРЕШЕТКЕ С ЕЕ УСТРОЙСТВОМ	100М2	0,85	
5.1	000001	ЗАТРАТЫ ТРУДА РАБОЧИХ-СТРОИТЕЛЕЙ	ЧЕЛ-Ч	47,91	40,7235
5.2	030034	ЛИСТЫ АСБЕСТОЦЕМЕНТНЫЕ ВОЛНИСТЫЕ СРЕДНЕГО ПРОФИЛЯ 40/150 ТОЛЩИНОЙ 5,8 ММ	М2	128	108,8
5.3	030383	ГВОЗДИ ПРОВОЛОЧНЫЕ ОЦИНКОВАННЫЕ ДЛЯ АСБЕСТОЦЕМЕНТНОЙ КРОВЛИ 4,5X120 ММ	Т	0,008	0,0068
5.4	030405	ГВОЗДИ ТОЛЕВЫЕ КРУГЛЫЕ 3,0X40 ММ	Т	0,00191	0,0016235
5.5	030407	ГВОЗДИ СТРОИТЕЛЬНЫЕ	Т	0,00567	0,0048195
5.6	030658	ПРИМЕСИ ВОЛОКНИСТЫХ ВЕЩЕСТВ	КГ	0,4	0,34
5.7	032501	ПОКОВКИ ИЗ КВАДРАТНЫХ ЗАГОТОВОК МАССОЙ 1,8 КГ	Т	0,005	0,00425
5.8	032507	ПОКОВКИ ОЦИНКОВАННЫЕ МАССОЙ 2,825 КГ	Т	0,01	0,0085
5.9	033732	СТАЛЬ ОЦИНКОВАННАЯ ЛИСТОВАЯ ТОЛЩИНА ЛИСТА 0,7 ММ	Т	0,04	0,034
5.10	036024	ПИЛОМАТЕРИАЛЫ ХВОЙНЫХ ПОРОД. БРУСКИ ОБРЕЗНЫЕ ДЛИНОЙ 4-6,5 М, ШИРИНОЙ 75-150 ММ, ТОЛЩИНОЙ 40-75 ММ II СОРТА	М3	0,54	0,459
5.11	036060	ПИЛОМАТЕРИАЛЫ ХВОЙНЫХ ПОРОД. ДОСКИ ОБРЕЗНЫЕ ДЛИНОЙ 4-6,5 М, ШИРИНОЙ 75-150 ММ, ТОЛЩИНОЙ 44 ММ И БОЛЕЕ II СОРТА	М3	0,5	0,425
5.12	045034	РАСТВОР ГОТОВЫЙ КЛАДОЧНЫЙ ТЯЖЕЛЫЙ ЦЕМЕНТНЫЙ МАРКА ПО ПРОЕКТУ	М3	0,08	0,068
6	E15-7-17-4 ШНК.ДОП.4	ОБЛИЦОВКА КАРКАСОВ ПАНЕЛЯМИ ДЕКОРАТИВНЫМИ ПЛАСТИКОВЫМИ С УСТРОЙСТВОМ КАРКАСА БЕЗ ОТНОСА ОТ ПОТОЛКА	100М2	0,348	
6.1	000001	ЗАТРАТЫ ТРУДА РАБОЧИХ-СТРОИТЕЛЕЙ	ЧЕЛ-Ч	155,3	54,0444
6.2	000521	ДРЕЛИ ЭЛЕКТРИЧЕСКИЕ	МАШ-Ч	3,21	1,11708
6.3	001523	ПИЛА ДИСКОВАЯ ЭЛЕКТРИЧЕСКАЯ	МАШ-Ч	0,55	0,1914
6.4	030099	ПОКОВКИ ИЗ КВАДРАТНЫХ ЗАГОТОВОК МАССОЙ 1.8 КГ	Т	0,0012	0,0004176
6.5	030407	ГВОЗДИ СТРОИТЕЛЬНЫЕ	Т	0,001	0,000348
6.6	035454	БРУС ДЕРЕВЯННЫЙ	М3	0,41	0,14268
6.7	040955	БОЛТЫ АНКЕРНЫЕ С ГАЙКАМИ	Т	0,0028	0,0009744
6.8	043960	ПАНЕЛИ ОБЛИЦОВОЧНЫЕ ПЛАСТИКОВЫЕ	М2	105	36,54
6.9	045401	ГВОЗДИ ОТДЕЛОЧНЫЕ	Т	0,0021	0,0007308
7	E9-4-9-4	МОНТАЖ ДВЕРНЫХ БЛОКОВ ИЗ АЛЮМИНИЕВЫХ ПРОФИЛЕЙ	100М2	0,0323	
7.1	000001	ЗАТРАТЫ ТРУДА РАБОЧИХ-СТРОИТЕЛЕЙ	ЧЕЛ-Ч	437,92	14,144816
7.2	000521	ДРЕЛИ ЭЛЕКТРИЧЕСКИЕ	МАШ-Ч	3,31	0,106913
7.3	030899	ДЮБЕЛИ МОНТАЖНЫЕ 10X130 (10X132, 10X150) ММ	10 ШТ	71,4	2,30622
7.4	080625	ПЕНА МОНТАЖНАЯ (ГЕРМЕТИК ПЕНОПОЛИУРЕТАНОВЫЙ ТИПА МАКРОФЛЕКС, SOUDAL) ДЛЯ ГЕРМЕТИЗАЦИИ СТЫКОВ В БАЛЛОНЧИКЕ ЕМКОСТЬЮ 0,75 Л	ШТ	94	3,0362

8	352-1	СТОИМОСТЬ ДВЕРНЫЕ БЛОКИ ИЗ АЛЮМИНИЕВЫХ ПРОФИЛЕЙ	M2	3,23	
9	E9-4-9-4	МОНТАЖ ФРАМУГ ИЗ АЛЮМИНИЕВЫХ ПРОФИЛЕЙ	100M2	0,0109	
9.1	000001	ЗАТРАТЫ ТРУДА РАБОЧИХ-СТРОИТЕЛЕЙ	ЧЕЛ-Ч	437,92	4,773328
9.2	000521	ДРЕЛИ ЭЛЕКТРИЧЕСКИЕ	МАШ-Ч	3,31	0,036079
9.3	030899	ДЮБЕЛИ МОНТАЖНЫЕ 10X130 (10X132, 10X150) ММ	10 ШТ	71,4	0,77826
9.4	080625	ПЕНА МОНТАЖНАЯ (ГЕРМЕТИК ПЕНОПОЛИУРЕТАНОВЫЙ ТИПА МАКРОФЛЕКС, SOUDAL) ДЛЯ ГЕРМЕТИЗАЦИИ СТЫКОВ В БАЛЛОНЧИКЕ ЕМКОСТЬЮ 0,75 Л	ШТ	94	1,0246
10	352-2	СТОИМОСТЬ ФРАМУГ ИЗ АЛЮМИНИЕВЫХ ПРОФИЛЕЙ	M2	1,09	
11	E9-4-9-4	МОНТАЖ ПЕРЕГОРОДОК ИЗ АЛЮМИНИЕВЫХ ПРОФИЛЕЙ	100M2	0,16	
11.1	000001	ЗАТРАТЫ ТРУДА РАБОЧИХ-СТРОИТЕЛЕЙ	ЧЕЛ-Ч	437,92	70,0672
11.2	000521	ДРЕЛИ ЭЛЕКТРИЧЕСКИЕ	МАШ-Ч	3,31	0,5296
11.3	030899	ДЮБЕЛИ МОНТАЖНЫЕ 10X130 (10X132, 10X150) ММ	10 ШТ	71,4	11,424
11.4	080625	ПЕНА МОНТАЖНАЯ (ГЕРМЕТИК ПЕНОПОЛИУРЕТАНОВЫЙ ТИПА МАКРОФЛЕКС, SOUDAL) ДЛЯ ГЕРМЕТИЗАЦИИ СТЫКОВ В БАЛЛОНЧИКЕ ЕМКОСТЬЮ 0,75 Л	ШТ	94	15,04
12	352-3	СТОИМОСТЬ ПЕРЕГОРОДОК С ДВЕРЯМИ ДЛЯ КАБИН ИЗ АЛЮМИНИЕВЫХ ПРОФИЛЕЙ	M2	16	
13	E15-7-17-4 ШНК.ДОП.4	ОБЛИЦОВКА КАРКАСОВ ПАНЕЛЯМИ ДЕКОРАТИВНЫМИ ПЛАСТИКОВЫМИ С УСТРОЙСТВОМ КАРКАСА БЕЗ ОТНОСА ОТ ПОТОЛКА	100M2	0,13	
13.1	000001	ЗАТРАТЫ ТРУДА РАБОЧИХ-СТРОИТЕЛЕЙ	ЧЕЛ-Ч	155,3	20,189
13.2	000521	ДРЕЛИ ЭЛЕКТРИЧЕСКИЕ	МАШ-Ч	3,21	0,4173
13.3	001523	ПИЛА ДИСКОВАЯ ЭЛЕКТРИЧЕСКАЯ	МАШ-Ч	0,55	0,0715
13.4	030099	ПОВОДКИ ИЗ КВАДРАТНЫХ ЗАГОТОВОК МАССОЙ 1.8 КГ	Т	0,0012	0,000156
13.5	030407	ГВОЗДИ СТРОИТЕЛЬНЫЕ	Т	0,001	0,00013
13.6	035454	БРУС ДЕРЕВЯННЫЙ	М3	0,41	0,0533
13.7	040955	БОЛТЫ АНКЕРНЫЕ С ГАЙКАМИ	Т	0,0028	0,000364
13.8	043960	ПАНЕЛИ ОБЛИЦОВОЧНЫЕ ПЛАСТИКОВЫЕ	M2	105	13,65
13.9	045401	ГВОЗДИ ОТДЕЛОЧНЫЕ	Т	0,0021	0,000273
14	E15-2-16-3	ОШТУКАТУРИВАНИЕ ПОВЕРХНОСТЕЙ ВНУТРИ ЗДАНИЯ ЦЕМЕНТНО-ИЗВЕСТКОВЫМ РАСТВОРОМ ПО КАМНЮ И БЕТОНУ УЛУЧШЕННОЕ СТЕН	100M2	1,41	
14.1	000001	ЗАТРАТЫ ТРУДА РАБОЧИХ-СТРОИТЕЛЕЙ	ЧЕЛ-Ч	85,84	121,0344
14.2	001609	РАСТВОРОНАСОСЫ 1 МЗ/Ч	МАШ-Ч	5,45	7,6845
14.3	012138	РАСТВОР ЦЕМЕНТНО-ИЗВЕСТКОВЫЙ 1:1:6	М3	1,87	2,6367
14.4	030389	ГВОЗДИ СТРОИТЕЛЬНЫЕ С ПЛОСКОЙ ГОЛОВКОЙ 1,6X50 ММ	Т	0,00012	0,0001692
14.5	030654	ГИПСОВЫЕ ВЯЖУЩИЕ Г-3	Т	0,006	0,00846
14.6	033205	СЕТКА ТКАНАЯ С КВАДРАТНЫМИ ЯЧЕЙКАМИ N 05 БЕЗ ПОКРЫТИЯ	M2	5,54	7,8114
15	E61-1-9	СПЛОШНОЕ ВЫРАВНИВАНИЕ ШТУКАТУРКИ ВНУТРИ ЗДАНИЯ ОДНОСЛОЙНАЯ ШТУКАТУРКА/ СУХОЙ РАСТВОРНОЙ СМЕСЬЮ ТИПА "ВЕТОНИТ" ТОНКОШУТНОЙ ДО 5 ММ ДЛЯ ПОСЛЕДУЮЩЕЙ ОКРАСКИ ИЛИ ОКЛЕЙКИ ОБОЯМИ: СТЕН	100M2	0,96	
15.1	000001	ЗАТРАТЫ ТРУДА РАБОЧИХ-СТРОИТЕЛЕЙ	ЧЕЛ-Ч	73,8	70,848
15.2	001522	ПОДЪЕМНИКИ МАЧТОВЫЕ СТРОИТЕЛЬНЫЕ 0,5 Т	МАШ-Ч	0,46	0,4416
15.3	003021	РАСТВОРОСМЕСИТЕЛИ ПЕРЕДВИЖНЫЕ 65 Л	МАШ-Ч	1,44	1,3824
15.4	031434	ГРУНТОВКА	Т	0,01	0,0096
15.5	045036	СМЕСЬ РАСТВОРНАЯ СУХАЯ	Т	0,384	0,36864
16	E15-4-5-3	ОКРАСКА ПОЛИВИНИЛАЦЕТАТНЫМИ ВОДОЭМУЛЬСИОННЫМИ СОСТАВАМИ УЛУЧШЕННАЯ ПО ШТУКАТУРКЕ СТЕН	100M2	0,48	
16.1	000001	ЗАТРАТЫ ТРУДА РАБОЧИХ-СТРОИТЕЛЕЙ	ЧЕЛ-Ч	42,9	20,592

16.2	001522	ПОДЪЕМНИКИ МАЧТОВЫЕ СТРОИТЕЛЬНЫЕ 0,5 Т	МАШ-Ч	0,02	0,0096
16.3	002499	АВТОМОБИЛИ БОРТОВЫЕ ГРУЗОПОДЪЕМНОСТЬЮ ДО 5 Т	МАШ-Ч	0,15	0,072
16.4	031054	КРАСКИ ВОДОЭМУЛЬСИОННЫЕ	Т	0,063	0,03024
16.5	031710	ШПАТЛЕВКА КЛЕЕВАЯ	Т	0,051	0,02448
16.6	035538	ШКУРКА ШЛИФОВАЛЬНАЯ ДВУХСЛОЙНАЯ С ЗЕРНИСТОСТЬЮ 40/25	М2	0,84	0,4032
17	E15-1-19-1	ГЛАДКАЯ ОБЛИЦОВКА СТЕН, СТОЛБОВ, ПИЛЯСТР И ОТКОСОВ [БЕЗ КАРНИЗНЫХ, ПЛИНТУСНЫХ И УГЛОВЫХ ПЛИТОК] БЕЗ УСТАНОВКИ ПЛИТОК ТУАЛЕТНОГО ГАРНИТУРА НА ЦЕМЕНТНОМ РАСТВОРЕ ПО КИРПИЧУ И БЕТОНУ	100М2	0,48	
17.1	000001	ЗАТРАТЫ ТРУДА РАБОЧИХ-СТРОИТЕЛЕЙ	ЧЕЛ-Ч	228	109,44
17.2	012217	РАСТВОР ГОТОВЫЙ ОТДЕЛОЧНЫЙ ТЯЖЕЛЫЙ, ЦЕМЕНТНЫЙ: 1:3	М3	1,5	0,72
17.3	034501	ПОРТЛАНДЦЕМЕНТ ОБЩЕСТРОИТЕЛЬНОГО НАЗНАЧЕНИЯ БЕЗДОБАВОЧНЫЙ МАРКИ 400	Т	0,04	0,0192
17.4	044356	ПЛИТКИ РЯДОВЫЕ	М2	100	48
18	E15-2-31-1	ШТУКАТУРКА ПОВЕРХНОСТЕЙ ОКОННЫХ И ДВЕРНЫХ ОТКОСОВ ПО БЕТОНУ И КАМНЮ ПЛОСКИХ	100М2	0,085	
18.1	000001	ЗАТРАТЫ ТРУДА РАБОЧИХ-СТРОИТЕЛЕЙ	ЧЕЛ-Ч	204,06	17,3451
18.2	001522	ПОДЪЕМНИКИ МАЧТОВЫЕ СТРОИТЕЛЬНЫЕ 0,5 Т	МАШ-Ч	2,06	0,1751
18.3	012138	РАСТВОР ЦЕМЕНТНО-ИЗВЕСТКОВЫЙ 1:1:6	М3	0,1	0,0085
18.4	012147	РАСТВОР ОТДЕЛОЧНЫЙ ТЯЖЕЛЫЙ ИЗВЕСТКОВЫЙ 1:2,5	М3	4,3	0,3655
19	E61-1-11	СПЛОШНОЕ ВЫРАВНИВАНИЕ ШТУКАТУРКИ ВНУТРИ ЗДАНИЯ /ОДНОСЛОЙНАЯ ШТУКАТУРКА/ СУХОЙ РАСТВОРНОЙ СМЕСЬЮ ТИПА "ВЕТОНИТ"/ ТОЛЩИНОЙ ДО 10 ММ ДЛЯ ПО СЛЕДУЮЩЕЙ ОКРАСКИ ИЛИ ОКЛЕЙКИ ОБОЯМИ: ОКОННЫХ И ДВЕРНЫХ ОТКОСОВ ПЛОСКИХ	100М2	0,085	
19.1	000001	ЗАТРАТЫ ТРУДА РАБОЧИХ-СТРОИТЕЛЕЙ	ЧЕЛ-Ч	130,63	11,10355
19.2	001522	ПОДЪЕМНИКИ МАЧТОВЫЕ СТРОИТЕЛЬНЫЕ 0,5 Т	МАШ-Ч	0,46	0,0391
19.3	003021	РАСТВОРОСМЕСИТЕЛИ ПЕРЕДВИЖНЫЕ 65 Л	МАШ-Ч	2,55	0,21675
19.4	031434	ГРУНТОВКА	Т	0,018	0,00153
19.5	045036	СМЕСЬ РАСТВОРНАЯ СУХАЯ	Т	0,68	0,0578
20	E15-4-5-3	ОКРАСКА ПОЛИВИНИЛАЦЕТАТНЫМИ ВОДОЭМУЛЬСИОННЫМИ СОСТАВАМИ УЛУЧШЕННАЯ ПО ШТУКАТУРКЕ СТЕН	100М2	0,085	
20.1	000001	ЗАТРАТЫ ТРУДА РАБОЧИХ-СТРОИТЕЛЕЙ	ЧЕЛ-Ч	42,9	3,6465
20.2	001522	ПОДЪЕМНИКИ МАЧТОВЫЕ СТРОИТЕЛЬНЫЕ 0,5 Т	МАШ-Ч	0,02	0,0017
20.3	002499	АВТОМОБИЛИ БОРТОВЫЕ ГРУЗОПОДЪЕМНОСТЬЮ ДО 5 Т	МАШ-Ч	0,15	0,01275
20.4	031054	КРАСКИ ВОДОЭМУЛЬСИОННЫЕ	Т	0,063	0,005355
20.5	031710	ШПАТЛЕВКА КЛЕЕВАЯ	Т	0,051	0,004335
20.6	035538	ШКУРКА ШЛИФОВАЛЬНАЯ ДВУХСЛОЙНАЯ С ЗЕРНИСТОСТЬЮ 40/25	М2	0,84	0,0714
21	E15-2-1-1	УЛУЧШЕННАЯ ШТУКАТУРКА ЦЕМЕНТНО-ИЗВЕСТКОВЫМ РАСТВОРОМ ПО КАМНЮ СТЕН	100М2	0,828	
21.1	000001	ЗАТРАТЫ ТРУДА РАБОЧИХ-СТРОИТЕЛЕЙ	ЧЕЛ-Ч	70,88	58,68864
21.2	000976	ЛЕБЕДКИ ЭЛЕКТРИЧЕСКИЕ, ТЯГОВЫМ УСИЛИЕМ ДО 12,26 (1,25) КН (Т)	МАШ-Ч	0,9	0,7452
21.3	001608	РАСТВОРОНАСОСЫ 3 М3/Ч	МАШ-Ч	2,78	2,30184
21.4	012138	РАСТВОР ЦЕМЕНТНО-ИЗВЕСТКОВЫЙ 1:1:6	М3	1,89	1,56492
22	E15-2-19-3	СПЛОШНОЕ ВЫРАВНИВАНИЕ ПОВЕРХНОСТЕЙ [ОДНОСЛОЙНАЯ ШТУКАТУРКА] ИЗ СУХИХ РАСТВОРНЫХ СМЕСЕЙ ТОЛЩИНОЙ ДО 10 ММ СТЕН	100М2	0,828	
22.1	000001	ЗАТРАТЫ ТРУДА РАБОЧИХ-СТРОИТЕЛЕЙ	ЧЕЛ-Ч	51,89	42,96492
22.2	000112	АВТОПОГРУЗЧИКИ 5 Т	МАШ-Ч	0,04	0,03312
22.3	001522	ПОДЪЕМНИКИ МАЧТОВЫЕ СТРОИТЕЛЬНЫЕ 0,5 Т	МАШ-Ч	0,16	0,13248
22.4	001914	РАСТВОРОСМЕСИТЕЛИ ПЕРЕДВИЖНЫЕ 65 Л	МАШ-Ч	1,67	1,38276
22.5	045036	СМЕСЬ РАСТВОРНАЯ СУХАЯ	Т	0,388	0,321264

23	E15-4-16-3	ВОДОЭМУЛЬСИОННАЯ ОКРАСКА ФАСАДОВ	100М2	0,828	
23.1	000001	ЗАТРАТЫ ТРУДА РАБОЧИХ-СТРОИТЕЛЕЙ	ЧЕЛ-Ч	15,9	13,1652
23.2	031054	КРАСКИ ВОДОЭМУЛЬСИОННЫЕ	Т	0,038	0,031464
24	E15-2-3-1	ВЫСОКОКАЧЕСТВЕННАЯ ШТУКАТУРКА ЦЕМЕНТНО-ИЗВЕСТКОВЫМ РАСТВОРОМ ПО КАМНЮ ОТКОСОВ ПРИ ШИРИНЕ ДО 200 ММ ПЛОСКИХ	100М	0,524	
24.1	000001	ЗАТРАТЫ ТРУДА РАБОЧИХ-СТРОИТЕЛЕЙ	ЧЕЛ-Ч	32	16,768
24.2	012138	РАСТВОР ЦЕМЕНТНО-ИЗВЕСТКОВЫЙ 1:1:6	МЗ	0,67	0,35108
25	E15-2-19-5	СПЛОШНОЕ ВЫРАВНИВАНИЕ ПОВЕРХНОСТЕЙ [ОДНОСЛОЙНАЯ ШТУКАТУРКА] ИЗ СУХИХ РАСТВОРНЫХ СМЕСЕЙ ТОЛЩИНОЙ ДО 10 ММ ОКОННЫХ И ДВЕРНЫХ ОТКОСОВ ПЛОСКИХ	100М2	0,134	
25.1	000001	ЗАТРАТЫ ТРУДА РАБОЧИХ-СТРОИТЕЛЕЙ	ЧЕЛ-Ч	91,84	12,30656
25.2	001914	РАСТВОРОСМЕСИТЕЛИ ПЕРЕДВИЖНЫЕ 65 Л	МАШ-Ч	2,96	0,39664
25.3	009219	ВОДА	МЗ	1,12	0,15008
25.4	045036	СМЕСЬ РАСТВОРНАЯ СУХАЯ	Т	0,6872	0,0920848
26	E15-4-16-3	ВОДОЭМУЛЬСИОННАЯ ОКРАСКА ОТКОСОВ	100М2	0,134	
26.1	000001	ЗАТРАТЫ ТРУДА РАБОЧИХ-СТРОИТЕЛЕЙ	ЧЕЛ-Ч	15,9	2,1306
26.2	031054	КРАСКИ ВОДОЭМУЛЬСИОННЫЕ	Т	0,038	0,005092
ВОДОПРОВОД					
27	E16-4-2-2	ПРОКЛАДКА ТРУБОПРОВОДОВ ВОДОСНАБЖЕНИЯ ИЗ НАПОРНЫХ ПОЛИЭТИЛЕНОВЫХ ТРУБ НИЗКОГО ДАВЛЕНИЯ СРЕДНЕГО ТИПА НАРУЖНЫМ ДИАМЕТРОМ 25 ММ	100М	0,4	
27.1	000001	ЗАТРАТЫ ТРУДА РАБОЧИХ-СТРОИТЕЛЕЙ	ЧЕЛ-Ч	149,64	59,856
27.2	000116	АГРЕГАТЫ ДЛЯ СВАРКИ ПОЛИЭТИЛЕНОВЫХ ТРУБ	МАШ-Ч	8,12	3,248
27.3	030451	ДЮБЕЛИ С КАЛИБРОВАННОЙ ГОЛОВКОЙ (В ОБОЙМАХ) 3Х58,5 ММ	Т	0,00059	0,000236
28	352-4	ТРУБЫ ИЗ ПВХ Д-20ММ ХВС	М	20	
29	352-5	ТРУБЫ ИЗ ПВХ Д-20ММ ГВС	М	20	
30	E16-5-1-1	УСТАНОВКА ВЕНТИЛЕЙ, ЗАДВИЖЕК, ЗАТВОРОВ, КЛАПАНОВ ОБРАТНЫХ, КРАНОВ ПРОХОДНЫХ НА ТРУБОПРОВОДАХ ИЗ СТАЛЬНЫХ ТРУБ ДИАМЕТРОМ ДО 25 ММ	ШТ	2	
30.1	000001	ЗАТРАТЫ ТРУДА РАБОЧИХ-СТРОИТЕЛЕЙ	ЧЕЛ-Ч	1,47	2,94
30.2	002016	УСТАНОВКИ ДЛЯ СВАРКИ РУЧНОЙ ДУГОВОЙ (ПОСТОЯННОГО ТОКА)	МАШ-Ч	0,35	0,7
31	352-6	ВЕНТИЛЬ ИЗ ПВХ Д-20ММ	ШТ	2	
32	E18-2-1-1	УСТАНОВКА ВОДОПОДОГРЕВАТЕЛЕЙ СКОРОСТНЫХ ОДНОСЕКЦИОННЫХ ПОВЕРХНОСТЬЮ НАГРЕВА ОДНОЙ СЕКЦИИ, ДО 4 М2	ШТ	1	
32.1	000001	ЗАТРАТЫ ТРУДА РАБОЧИХ-СТРОИТЕЛЕЙ	ЧЕЛ-Ч	9,25	9,25
33	352-7	ВОДОПОДОГРЕВАТЕЛЬ 50Л	ШТ	1	
34	E18-5-1-1	УСТАНОВКА НАСОСОВ ЦЕНТРОБЕЖНЫХ С ЭЛЕКТРОДВИГАТЕЛЕМ МАССОЙ АГРЕГАТА, ДО 0.1 Т	НАСОС	1	
34.1	000001	ЗАТРАТЫ ТРУДА РАБОЧИХ-СТРОИТЕЛЕЙ	ЧЕЛ-Ч	14,17	14,17
34.2	002016	УСТАНОВКИ ДЛЯ СВАРКИ РУЧНОЙ ДУГОВОЙ (ПОСТОЯННОГО ТОКА)	МАШ-Ч	0,52	0,52
34.3	035319	ЭЛЕКТРОДЫ ДИАМЕТРОМ 5 ММ Э42А	Т	0,00039	0,00039
35	352-8	НАСОС 300ВТ	ШТ	1	
36	352-9	ЕМКОСТЬ ДЛЯ ВОДЫ ПЛАСТМАССОВЫЙ 500Л	ШТ	1	
37	E17-1-2-3	УСТАНОВКА СМЕСИТЕЛЕЙ	10ШТ	0,4	
37.1	000001	ЗАТРАТЫ ТРУДА РАБОЧИХ-СТРОИТЕЛЕЙ	ЧЕЛ-Ч	7	2,8
37.2	000521	ДРЕЛИ ЭЛЕКТРИЧЕСКИЕ	МАШ-Ч	0,1	0,04
37.3	030435	ДЮБЕЛИ РАСПОРНЫЕ ПОЛИЭТИЛЕНОВЫЕ	10 ШТ	2	0,8
37.4	044543	СМЕСИТЕЛИ	ШТ	10	4
37.5	065851	ШУРУПЫ СТРОИТЕЛЬНЫЕ	Т	0,0001	0,000040
38	352-10	ОТВОД ИЗ ПВХ Д-20ММ	ШТ	25	
39	352-11	ТРОЙНИК ИЗ ПВХ Д-20ММ	ШТ	10	
40	352-12	МУФТА ИЗ ПВХ Д-20ММ	ШТ	6	

41	352-13	СТЕКЛОВАТА	М	20	
42	352-14	СИНТЕФОНЬ	М	30	
43	E16-4-1-1	ПРОКЛАДКА ТРУБОПРОВОДОВ КАНАЛИЗАЦИИ ИЗ ПОЛИЭТИЛЕНОВЫХ ТРУБ ВЫСОКОЙ ПЛОТНОСТИ ДИАМЕТРОМ 50 ММ	100М	0,12	
43.1	000001	ЗАТРАТЫ ТРУДА РАБОЧИХ-СТРОИТЕЛЕЙ	ЧЕЛ-Ч	64,24	7,7088
43.2	037743	КОЛЬЦА РЕЗИНОВЫЕ УПЛОТНИТЕЛЬНЫЕ (МАНЖЕТЫ) ДИАМЕТРОМ 50-300 ММ	КГ	1,5	0,18
43.3	052040	БОЛТЫ С ГАЙКАМИ И ШАЙБАМИ ДЛЯ САНИТАРНО-ТЕХНИЧЕСКИХ РАБОТ, ДИАМЕТРОМ 16 ММ	Т	0,0012	0,000144
43.4	063808	ТРУБОПРОВОДЫ КАНАЛИЗАЦИИ ИЗ ПОЛИЭТИЛЕНОВЫХ ТРУБ ВЫСОКОЙ ПЛОТНОСТИ С ГИЛЬЗАМИ, ДИАМЕТРОМ 50 ММ	М	99,8	11,976
44	E16-4-1-2	ПРОКЛАДКА ТРУБОПРОВОДОВ КАНАЛИЗАЦИИ ИЗ ПОЛИЭТИЛЕНОВЫХ ТРУБ ВЫСОКОЙ ПЛОТНОСТИ ДИАМЕТРОМ 100 ММ	100М	0,22	
44.1	000001	ЗАТРАТЫ ТРУДА РАБОЧИХ-СТРОИТЕЛЕЙ	ЧЕЛ-Ч	61,6	13,552
44.2	037743	КОЛЬЦА РЕЗИНОВЫЕ УПЛОТНИТЕЛЬНЫЕ (МАНЖЕТЫ) ДИАМЕТРОМ 50-300 ММ	КГ	4	0,88
44.3	052040	БОЛТЫ С ГАЙКАМИ И ШАЙБАМИ ДЛЯ САНИТАРНО-ТЕХНИЧЕСКИХ РАБОТ, ДИАМЕТРОМ 16 ММ	Т	0,00266	0,0005852
44.4	063809	ТРУБОПРОВОДЫ КАНАЛИЗАЦИИ ИЗ ПОЛИЭТИЛЕНОВЫХ ТРУБ ВЫСОКОЙ ПЛОТНОСТИ С ГИЛЬЗАМИ, ДИАМЕТРОМ 100 ММ	М	99,8	21,956
45	E17-1-3-2	УСТАНОВКА УНИТАЗОВ С БАЧКОМ ВЫСОКОРАСПОЛАГАЕМЫМ	10КОМПЛ	0,8	
45.1	000001	ЗАТРАТЫ ТРУДА РАБОЧИХ-СТРОИТЕЛЕЙ	ЧЕЛ-Ч	30,97	24,776
45.2	000521	ДРЕЛИ ЭЛЕКТРИЧЕСКИЕ	МАШ-Ч	0,3	0,24
45.3	030435	ДЮБЕЛИ РАСПОРНЫЕ ПОЛИЭТИЛЕНОВЫЕ	10 ШТ	6	4,8
45.4	046162	СКОБЫ СКРЕПЛЯЮЩИЕ И ДЛЯ ПОДВЕСА	КГ	20	16
45.5	065851	ШУРУПЫ СТРОИТЕЛЬНЫЕ	Т	0,000030	0,000024
46	352-15	ЧАША-НАПОЛЬНАЯ	ШТ	8	
47	E17-1-1-14	УСТАНОВКА УМЫВАЛЬНИКОВ ОДИНОЧНЫХ С ПОДВОДКОЙ ХОЛОДНОЙ И ГОРЯЧЕЙ ВОДЫ	10КОМПЛ	0,4	
47.1	000001	ЗАТРАТЫ ТРУДА РАБОЧИХ-СТРОИТЕЛЕЙ	ЧЕЛ-Ч	21,65	8,66
47.2	000521	ДРЕЛИ ЭЛЕКТРИЧЕСКИЕ	МАШ-Ч	0,2	0,08
47.3	001522	ПОДЪЕМНИКИ МАЧТОВЫЕ СТРОИТЕЛЬНЫЕ 0,5 Т	МАШ-Ч	0,13	0,052
47.4	002509	АВТОМОБИЛИ БОРТОВЫЕ ГРУЗОПОДЪЕМНОСТЬЮ ДО 5 Т	МАШ-Ч	0,22	0,088
47.5	030435	ДЮБЕЛИ РАСПОРНЫЕ ПОЛИЭТИЛЕНОВЫЕ	10 ШТ	4	1,6
47.6	065851	ШУРУПЫ СТРОИТЕЛЬНЫЕ	Т	0,0007	0,00028
48	352-16	УМЫВАЛЬНИК	ШТ	4	
49	352-17	СИФОН ДЛЯ УМЫВАЛЬНИКОВ	ШТ	4	
50	352-18	ГОФРА ДЛЯ УНИТАЗОВ	ШТ	8	
РАЗДЕЛ: ЭЛЕКТРООСВЕЩЕНИЯ					
51	Ц8-2-369-2	СВЕТИЛЬНИК С ЛАМПАМИ ЛЮМИНЕСЦЕНТНЫМИ #СВЕТИЛЬНИКИ, УСТАНОВЛИВАЕМЫЕ ВНЕ ЗДАНИЙ/	ШТ	4	
51.1	000001	ЗАТРАТЫ ТРУДА РАБОЧИХ-СТРОИТЕЛЕЙ	ЧЕЛ-Ч	2,34	9,36
51.2	097117	СТЕКЛОЛЕНТА ЛИПКАЯ ИЗОЛЯЦИОННАЯ НА ПОЛИКАСИНОВОМ КОМПАУНДЕ МАРКИ ЛСЭПЛ, ШИРИНОЙ 20-30 ММ, ТОЛЩИНОЙ ОТ 0,14 ДО 0,19 ММ ВКЛЮЧИТЕЛЬНО	КГ	0,01	0,04
52	352-18	СВЕТИЛЬНИК LED 18W	ШТ	4	
53	Ц8-2-403-3	ПРОВОД В ЗАЩИТНОЙ ОБОЛОЧКЕ ИЛИ КАБЕЛЬ ДВУХ-ТРЕХЖИЛЬНЫЕ ПОД ШТУКАТУРКУ ПО СТЕНАМ ИЛИ В БОРОЗДАХ	100М	1,22	
53.1	000001	ЗАТРАТЫ ТРУДА РАБОЧИХ-СТРОИТЕЛЕЙ	ЧЕЛ-Ч	37	45,14
53.2	030475	ДЮБЕЛИ	КГ	1,8	2,196
53.3	030479	ГВОЗДЬ УСИЛЕННЫЙ	КГ	1,3	1,586
54	352-19	ЭЛЕКТРОПРОВОД СЕЧ 2Х4ММ2	М	122	
55	Ц8-3-591-2	ВЫКЛЮЧАТЕЛЬ ОДНОКЛАВИШНЫЙ УТОПЛЕННОГО ТИПА ПРИ СКРЫТОЙ ПРОВОДКЕ	100ШТ	0,04	

55.1	000001	ЗАТРАТЫ ТРУДА РАБОЧИХ-СТРОИТЕЛЕЙ	ЧЕЛ-Ч	32,2	1,288
55.2	030654	ГИПСОВЫЕ ВЯЖУЩИЕ Г-3	Т	0,00315	0,000126
56	352-20	ВЫКЛЮЧАТЕЛЬ ОДНОКЛАВИШНЫЙ	ШТ	4	
57	Ц8-3-591-9	РОЗЕТКА ШТЕПСЕЛЬНАЯ УТОПЛЕННОГО ТИПА ПРИ СКРЫТОЙ ПРОВОДКЕ	100ШТ	0,02	
57.1	000001	ЗАТРАТЫ ТРУДА РАБОЧИХ-СТРОИТЕЛЕЙ	ЧЕЛ-Ч	38,1	0,762
57.2	097117	СТЕКЛОЛЕНТА ЛИПКАЯ ИЗОЛЯЦИОННАЯ НА ПОЛИКАСИНОВОМ КОМПАУНДЕ МАРКИ ЛСЭПЛ, ШИРИНОЙ 20-30 ММ, ТОЛЩИНОЙ ОТ 0,14 ДО 0,19 ММ ВКЛЮЧИТЕЛЬНО	КГ	0,42	0,0084
58	352-21	РОЗЕТКА ШТЕПСЕЛЬНАЯ	ШТ	2	
59	352-22	КОРОБКА	ШТ	5	
ВЕДОМОСТЬ РЕСУРСОВ					
ТРУДОВЫЕ РЕСУРСЫ					
1		ЗАТРАТЫ ТРУДА РАБОЧИХ-СТРОИТЕЛЕЙ	ЧЕЛ-Ч	988,586754	
СТРОИТЕЛЬНЫЕ МАШИНЫ И МЕХАНИЗМЫ					
2	C203-101	АВТОПОГРУЗЧИКИ 5 Т	МАШ-Ч	0,1584	
3	C208-1600	АГРЕГАТЫ ДЛЯ СВАРКИ ПОЛИЭТИЛЕНОВЫХ ТРУБ	МАШ-Ч	3,248	
4	C211-1301	ВИБРАТОРЫ ПОВЕРХНОСТНЫЕ	МАШ-Ч	3,628	
5	C270-46	ДРЕЛИ ЭЛЕКТРИЧЕСКИЕ	МАШ-Ч	2,688872	
6	C203-402	ЛЕБЕДКИ ЭЛЕКТРИЧЕСКИЕ, ТЯГОВЫМ УСИЛИЕМ ДО 12,26 (1,25) КН (Т)	МАШ-Ч	0,7452	
7	C270-14	ПОДЪЕМНИКИ МАЧТОВЫЕ СТРОИТЕЛЬНЫЕ 0,5 Т	МАШ-Ч	2,15998	
8	C270-90	ПИЛА ДИСКОВАЯ ЭЛЕКТРИЧЕСКАЯ	МАШ-Ч	0,2629	
9		БЕНЗОПИЛЫ	МАШ-Ч	0,4477	
10	C270-15	РАСТВОРОНАСОСЫ 3 МЗ/Ч	МАШ-Ч	2,30184	
11	C270-36	РАСТВОРОНАСОСЫ 1 МЗ/Ч	МАШ-Ч	7,6845	
12		РАСТВОРОСМЕСИТЕЛИ ПЕРЕДВИЖНЫЕ 65 Л	МАШ-Ч	1,7794	
13	C204-502	УСТАНОВКИ ДЛЯ СВАРКИ РУЧНОЙ ДУГОВОЙ (ПОСТОЯННОГО ТОКА)	МАШ-Ч	1,22	
14		АВТОМОБИЛИ БОРТОВЫЕ ГРУЗОПОДЪЕМНОСТЬЮ ДО 5 Т	МАШ-Ч	0,08475	
15	C240-1	АВТОМОБИЛИ БОРТОВЫЕ ГРУЗОПОДЪЕМНОСТЬЮ ДО 5 Т	МАШ-Ч	0,18544	
16	C211-901	РАСТВОРОСМЕСИТЕЛИ ПЕРЕДВИЖНЫЕ 65 Л	МАШ-Ч	1,59915	
СТРОИТЕЛЬНЫЕ МАТЕРИАЛЫ И КОНСТРУКЦИИ					
17	352-1	СТОИМОСТЬ ДВЕРНЫЕ БЛОКИ ИЗ АЛЮМИНИЕВЫХ ПРОФИЛЕЙ	М2	3,23	
18	352-2	СТОИМОСТЬ ФРАМУГ ИЗ АЛЮМИНИЕВЫХ ПРОФИЛЕЙ	М2	1,09	
19	352-3	СТОИМОСТЬ ПЕРЕГОРОДОК С ДВЕРЯМИ ДЛЯ КАБИН ИЗ АЛЮМИНИЕВЫХ ПРОФИЛЕЙ	М2	16	
20	352-4	ТРУБЫ ИЗ ПВХ Д-20ММ ХВС	М	20	
21	352-5	ТРУБЫ ИЗ ПВХ Д-20ММ ГВС	М	20	
22	352-6	ВЕНТИЛЬ ИЗ ПВХ Д-20ММ	ШТ	2	
23	352-10	ОТВОД ИЗ ПВХ Д-20ММ	ШТ	25	
24	352-11	ТРОЙНИК ИЗ ПВХ Д-20ММ	ШТ	10	
25	352-12	МУФТА ИЗ ПВХ Д-20ММ	ШТ	6	
26	352-13	СТЕКЛОВАТА	М	20	
27	352-14	СИНТЕФОНЬ	М	30	
28	352-15	ЧАША-НАПОЛЬНАЯ	ШТ	8	
29	352-16	УМЫВАЛЬНИК	ШТ	4	
30	352-17	СИФОН ДЛЯ УМЫВАЛЬНИКОВ	ШТ	4	
31	352-18	ГОФРА ДЛЯ УНИТАЗОВ	ШТ	12	

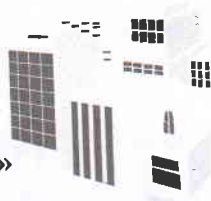
32	352-19	ЭЛЕКТРОПРОВОД СЕЧ 2Х4ММ2	М	122
33	352-20	ВЫКЛЮЧАТЕЛЬ ОДНОКЛАВИШНЫЙ	ШТ	4
34	352-21	РОЗЕТКА ШТЕПСЕЛЬНАЯ	ШТ	2
35	352-22	КОРОБКА	ШТ	5
36	С140-9219	ВОДА	М3	0,15008
37	С140-12138	РАСТВОР ЦЕМЕНТНО-ИЗВЕСТКОВЫЙ 1:1:6	М3	4,5612
38	С140-12147	РАСТВОР ОТДЕЛОЧНЫЙ ТЯЖЕЛЫЙ ИЗВЕСТКОВЫЙ 1:2,5	М3	0,3655
39		РАСТВОР ГОТОВЫЙ ОТДЕЛОЧНЫЙ ТЯЖЕЛЫЙ, ЦЕМЕНТНЫЙ: 1:3	М3	0,72
40	С111-34	ЛИСТЫ АСБЕСТОЦЕМЕНТНЫЕ ВОЛНИСТЫЕ СРЕДНЕГО ПРОФИЛЯ 40/150 ТОЛЩИНОЙ 5,8 ММ	М2	108,8
41		ПОКОВКИ ИЗ КВАДРАТНЫХ ЗАГОТОВОК МАССОЙ 1.8 КГ	Т	0,0005736
42	С1610-1146	БОЛТЫ СТРОИТЕЛЬНЫЕ С ГАЙКАМИ И ШАЙБАМИ	Т	0,003975
43	С111-173	ГВОЗДИ ПРОВОЛОЧНЫЕ ОЦИНКОВАННЫЕ ДЛЯ АСБЕСТОЦЕМЕНТНОЙ КРОВЛИ 4,5Х120 ММ	Т	0,0068
44	С111-179	ГВОЗДИ СТРОИТЕЛЬНЫЕ С ПЛОСКОЙ ГОЛОВКОЙ 1,6Х50 ММ	Т	0,0001692
45	С111-195	ГВОЗДИ ТОЛЕВЫЕ КРУГЛЫЕ 3,0Х40 ММ	Т	0,0016235
46		ГВОЗДИ СТРОИТЕЛЬНЫЕ	Т	0,0113515
47		ДЮБЕЛИ РАСПОРНЫЕ ПОЛИЭТИЛЕНОВЫЕ	10 ШТ	7,2
48	С111-137	ДЮБЕЛИ С КАЛИБРОВАННОЙ ГОЛОВКОЙ (В ОБОЙМАХ) 3Х58,5 ММ	Т	0,000236
49		ДЮБЕЛИ	КГ	2,196
50		ГВОЗДЬ УСИЛЕННЫЙ	КГ	1,586
51	С111-219	ГИПСОВЫЕ ВЯЖУЩИЕ Г-3	Т	0,008586
52		ПРИМЕСИ ВОЛОКНИСТЫХ ВЕЩЕСТВ	КГ	0,34
53	С111-287	ПЛИТКИ КЕРАМИЧЕСКИЕ ДЛЯ ПОЛОВ ГЛАДКИЕ НЕГЛАЗУРОВАННЫЕ ОДНОЦВЕТНЫЕ С КРАСИТЕЛЕМ КВАДРАТНЫЕ И ПРЯМОУГОЛЬНЫЕ	М2	35,496
54		ДЮБЕЛИ МОНТАЖНЫЕ 10Х130 (10Х132, 10Х150) ММ	10 ШТ	14,50848
55		КРАСКИ ВОДОЭМУЛЬСИОННЫЕ	Т	0,072151
56	С111-9732	ГРУНТОВКА	Т	0,01113
57		ШПАТЛЕВКА КЛЕЕВАЯ	Т	0,028815
58	С1610-1042	ТОЛЬ С КРУПНОЗЕРНИСТОЙ ПОСЫПКОЙ ГИДРОИЗОЛЯЦИОННЫЙ МАРКИ ТГ-350	М2	2,8641
59	С111-782	ПОКОВКИ ИЗ КВАДРАТНЫХ ЗАГОТОВОК МАССОЙ 1,8 КГ	Т	0,02781
60	С111-783	ПОКОВКИ ИЗ КВАДРАТНЫХ ЗАГОТОВОК МАССОЙ 2,825 КГ	Т	0,001643
61	С111-788	ПОКОВКИ ОЦИНКОВАННЫЕ МАССОЙ 2,825 КГ	Т	0,0085
62	С111-797	КАТАНКА ГОРЯЧЕКАТАНАЯ В МОТКАХ ДИАМЕТРОМ 6,3-6,5 ММ	Т	0,0027156
63	С111-874	СЕТКА ТКАНАЯ С КВАДРАТНЫМИ ЯЧЕЙКАМИ N 05 БЕЗ ПОКРЫТИЯ	М2	7,8114
64	С111-9351	СТАЛЬ ОЦИНКОВАННАЯ ЛИСТОВАЯ ТОЛЩИНА ЛИСТА 0,7 ММ	Т	0,034
65	С111-1305	ПОРТЛАНДЦЕМЕНТ ОБЩЕСТРОИТЕЛЬНОГО НАЗНАЧЕНИЯ БЕЗДОБАВОЧНЫЙ МАРКИ 400	Т	0,0192
66	С111-1522	ЭЛЕКТРОДЫ ДИАМЕТРОМ 5 ММ Э42А	Т	0,00039
67		БРУС ДЕРЕВЯННЫЙ	М3	0,19598
68	С111-35538	ШКУРКА ШЛИФОВАЛЬНАЯ ДВУХСЛОЙНАЯ С ЗЕРНИСТОСТЬЮ 40/25	М2	0,4746
69	С112-24	ПИЛОМАТЕРИАЛЫ ХВОЙНЫХ ПОРОД. БРУСКИ ОБРЕЗНЫЕ ДЛИНОЙ 4-6,5 М, ШИРИНОЙ 75-150 ММ, ТОЛЩИНОЙ 40-75 ММ II СОРТА	М3	0,5582
70	С112-28	ПИЛОМАТЕРИАЛЫ ХВОЙНЫХ ПОРОД. БРУСЬЯ ОБРЕЗНЫЕ ДЛИНОЙ 4-6,5 М, ШИРИНОЙ 75-150 ММ, ТОЛЩИНОЙ 100, 125 ММ II СОРТА	М3	0,5301
71	С112-59	ПИЛОМАТЕРИАЛЫ ХВОЙНЫХ ПОРОД. ДОСКИ ОБРЕЗНЫЕ ДЛИНОЙ 4-6,5 М, ШИРИНОЙ 75-150 ММ, ТОЛЩИНОЙ 44 ММ И БОЛЕЕ I СОРТА	М3	0,5146

72	C112-60	ПИЛОМАТЕРИАЛЫ ХВОЙНЫХ ПОРОД. ДОСКИ ОБРЕЗНЫЕ ДЛИНОЙ 4-6,5 М, ШИРИНОЙ 75-150 ММ, ТОЛЩИНОЙ 44 ММ И БОЛЕЕ II СОРТА	МЗ	0,4886
73	C112-77	ПИЛОМАТЕРИАЛЫ ХВОЙНЫХ ПОРОД. ДОСКИ НЕОБРЕЗНЫЕ ДЛИНОЙ 4-6,5 М, ВСЕ ШИРИНЫ, ТОЛЩИНОЙ 32-40 ММ III СОРТА	МЗ	0,0053
74	C113-743	КОЛЬЦА РЕЗИНОВЫЕ УПЛОТНИТЕЛЬНЫЕ (МАНЖЕТЫ) ДИАМЕТРОМ 50-300 ММ	КГ	1,06
75		БОЛТЫ АНКЕРНЫЕ С ГАЙКАМИ	Т	0,0013384
76		ПАНЕЛИ ОБЛИЦОВОЧНЫЕ ПЛАСТИКОВЫЕ	М2	50,19
77	C111-9049	ПЛИТКИ РЯДОВЫЕ	М2	48
78	C130-9450	СМЕСИТЕЛИ	ШТ	4
79		РАСТВОР ГОТОВЫЙ КЛАДОЧНЫЙ ТЯЖЕЛЫЙ ЦЕМЕНТНЫЙ МАРКА ПО ПРОЕКТУ	МЗ	1,3364
80		СМЕСЬ РАСТВОРНАЯ СУХАЯ	Т	0,8397888
81		ГВОЗДИ ОТДЕЛОЧНЫЕ	Т	0,0010038
82		СКОБЫ СКРЕПЛЯЮЩИЕ И ДЛЯ ПОДВЕСА	КГ	16
83	C130-40	БОЛТЫ С ГАЙКАМИ И ШАЙБАМИ ДЛЯ САНИТАРНО-ТЕХНИЧЕСКИХ РАБОТ, ДИАМЕТРОМ 16 ММ	Т	0,0007292
84	C130-9660	ТРУБОПРОВОДЫ КАНАЛИЗАЦИИ ИЗ ПОЛИЭТИЛЕНОВЫХ ТРУБ ВЫСОКОЙ ПЛОТНОСТИ С ГИЛЬЗАМИ, ДИАМЕТРОМ 50 ММ	М	11,976
85	C130-9661	ТРУБОПРОВОДЫ КАНАЛИЗАЦИИ ИЗ ПОЛИЭТИЛЕНОВЫХ ТРУБ ВЫСОКОЙ ПЛОТНОСТИ С ГИЛЬЗАМИ, ДИАМЕТРОМ 100 ММ	М	21,956
86		ШУРУПЫ СТРОИТЕЛЬНЫЕ	Т	0,000344
87		ПЕНА МОНТАЖНАЯ (ГЕРМЕТИК ПЕНОПОЛИУРЕТАНОВЫЙ ТИПА МАКРОФЛЕКС, SOUDAL) ДЛЯ ГЕРМЕТИЗАЦИИ СТЫКОВ В БАЛЛОНЧИКЕ ЕМКОСТЬЮ 0,75 Л	ШТ	19,1008
88	C1544-89	СТЕКЛОЛЕНТА ЛИПКАЯ ИЗОЛЯЦИОННАЯ НА ПОЛИКАСИНОВОМ КОМПАУНДЕ МАРКИ ЛСЭПЛ, ШИРИНОЙ 20-30 ММ, ТОЛЩИНОЙ ОТ 0,14 ДО 0,19 ММ ВКЛЮЧИТЕЛЬНО	КГ	0,0484
ОБОРУДОВАНИЕ				
89	352-7	ВОДОПОДОГРЕВАТЕЛЬ 50Л	ШТ	1
90	352-8	НАСОС 300ВТ	ШТ	1
91	352-9	ЕМКОСТЬ ДЛЯ ВОДЫ ПЛАСТМАССОВЫЙ 500Л	ШТ	1

Составил: _____ С.САЛОХИДДИНОВ

Проверил: _____ У.МУЗАФФАРОВ

УЗБЕКИСТОН RESPUBLIKASI
FARG'ONA VILOYATI
OLTIARIQ TUMANI



O'ZBEKISTON RESPUBLIKASI
FARG'ONA VILOYATI
OLTIARIQ TUMANI

«КУРИЛИШ ЛОЙИХА ЭКСПЕРТИЗА СИНОВ»
МАСЪУЛИЯТИ ЧЕКЛАНГАН ЖАМИЯТИ

«QURILISH LOYIHA EKSPERTIZA SINOV»
MAS'ULIYATI CHEKLANGAN JAMIYATI

MANZIL: 716634 Oltiariq tumani, Qarqchug'ay qishlog'i, Sharq tongi ko'chasi H/R: 20208 00060 44272 50001
MFO 00544 ATIB "Ipoteka Bank" Fargona shaxar bo'limi, INN: 205 745 947

«УТВЕРЖДАЮ»

Директор ООО «Курилиш
лойиха экспертиза синов»



Д. Мирзарахимов

09 февраля 2022 года.

Номер лицензии: №КЛЭ 000109
от 28.12.2020 года

ЭКСПЕРТИЗА ХУЛОСАСИ №07-18/22 (ЭКСПЕРТНОЕ ЗАКЛЮЧЕНИЕ)

ПО РАССМОТРЕНИЮ СМЕТНОЙ ЧАСТИ РАБОЧЕГО ПРОЕКТА: «ТЕКУЩИЙ РЕМОНТ ЗДАНИЯ
ШКОЛЫ №1 БЕШАРИКСКОГО РАЙОНА ФЕРГАНСКОЙ ОБЛАСТИ»

Заказчик на экспертизу:

ООО «Royal Emerald Project»

Источник финансирования

Бюджетные средства

Проектная организация:

ООО «Royal Emerald Project»

Номер лицензии:

АЛ-000576 от 14.02.2020г. выданное
Министерство Строительство
Республики Узбекистан
У.Музаффаров

Главный инженер проекта:

Год разработки:

2021 год.

1. ОСНОВАНИЕ ДЛЯ РАЗРАБОТКИ РАБОЧЕГО ПРОЕКТА:

- 1.1 Письмо-заказ.
- 1.2. Действующая на территории Республики Узбекистан сметно-нормативная база.
- 1.3. Дефектный акт.

2. МАТЕРИАЛЫ, ПРЕДСТАВЛЕННЫЕ НА РАССМОТРЕНИЕ:

- 2.1. Книга 1.Сметная документация:
 - Структура прямых и прочих затрат.
 - Локальные ресурсные ведомости и ведомости потребных ресурсов.
 - Дефектный акт.

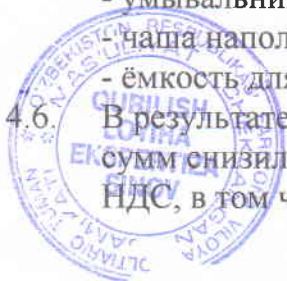
3. СМЕТНАЯ ЧАСТЬ.

Расчетная стоимость объекта «Текущий ремонт здания школы №1 Бешарикского района Ферганской области» определена в соответствии с постановлением Кабинета Министров Республики Узбекистан за № 261 от 11 июня 2003 года «О переходе на договорные текущие цены при реализации инвестиционных проектов, осуществляемых за счет централизованных капитальных вложений», постановлением Кабинетом Министров от 12 мая 2004 года №226 «О внесении изменения в некоторые решения Правительства Республики Узбекистан» и правилами определения стоимости строительства в договорных текущих ценах – ШНК 4.01.16-09. В основе расчета использован «Ресурсный метод».

Прямые затраты подрядчика	59342,5	тысяч сум
Прочие расходы и затраты подрядчика	8617,2	тысяч сум
Прочие затраты и расходы заказчика	3043,5	тысяч сум
Транспортно-заготовительные расходы	7%	
Коэффициент риска	0%	

4. ЗАМЕЧАНИЯ И ПРЕДЛОЖЕНИЯ ЭКСПЕРТИЗЫ:

- 4.1. В прочих затратах подрядчика удельный вес «Прочих затрат» определен в размере 15,39 %, согласно письма ИК «Служба единого заказчика» Ферганской области.
- 4.2. Заработная плата рабочих-строителей составляет 12448,68 сум чел/час с учетом соц.страха, согласно письма ИК «Служба единого заказчика» Ферганской области.
- 4.3. Исключены заготовительно-складские расходы.
- 4.4. По статье «затраты на строительные машины и механизмы» исключена стоимость бортовых автомобилей.
- 4.5. Заявленные затраты на строительные материалы, изделия и конструкции уточнены согласно «Каталога текущих цен на строительные материально-технические ресурсы, применяемые в строительном производстве Республики Узбекистан» за 3-й квартал 2021 года, выпускаемый Центром по экономическому реформированию и ценообразованию в строительстве Госкомитета Республики Узбекистан по архитектуре и строительству:
 - панели облицовочные пластиковые приняты по цене 28,0 тысяч сум за 1м2,
 - фрамуги алюминиевые приняты по цене 600,0 тысяч сум за 1м2,
 - умывальники приняты по цене 520,0 тысяч сум за 1шт,
 - напольная плитка принята по цене 410,0 тысяч сум за 1шт,
 - ёмкость для воды пластиковая принята по цене 800,0 тысяч сум за 1шт.
- 4.6. В результате экспертизы заявленная расчетная стоимость в сумме **81447,3** тысяч сумм снизилась на **3433,8** тысяч сумм и определена в сумме **78013,5** тысяч сумм с НДС, в том числе затраты заказчика **2914,9** тысяч сумм.



ВЫВОДЫ:

ООО «Курилиш лойиха экспертиза синов» рассмотрев представленный рабочий проект: «Текущий ремонт здания школы №1 Бешарикского района Ферганской области» *Рекомендует к утверждению* со следующими показателями в текущих ценах:

(тысяч сум)

Наименование статей затрат	Заявленная стоимость	Рекомендуемая стоимость
Строительные материалы и изделия с учетом транспортно-заготовительных расходов	43368,1	41264,9
Эксплуатация машины и механизмы	317,7	302,4
Оборудования	3350,1	2929,7
Затраты на основную зарплату с учетом соц.страха	12306,6	12306,6
Итого прямых затрат	59342,5	56803,6
Прочие затраты подрядчика	8617,2	8291,2
Страхование объекта	217,5	208,3
Коэффициент риска	0	0
Всего стоимость строительства без НДС	68177,2	65303,1
Всего стоимость строительства с НДС	78403,8	75098,6
Прочие затраты заказчика	3043,5	2914,9
Всего стоимость строительства с НДС и с затратами заказчика	81447,3	78013,5

Примечание: В условиях рыночных отношений «Экспертное заключение...» имеет рекомендательный характер и используется для предварительных переговоров или для использования при проведении конкурсных торгов и не является основанием для договора подряда или взаиморасчетов между сторонами. Окончательное решение принимает заказчик по согласованию с подрядчиком.

Эксперт:



Б. Мирзарахимов