

ФЕРГАНСКАЯ ОБЛАСТЬ

ООО "Fergana Avtomat Raschot"

Заказчик: Фергана тумани "Ободонлаштириш дошкармаси"

р. Фергана

РАБОЧИЙ ПРОЕКТ

Объект: Farg'ona viloyati Farg'ona tumani Sanoat m.f.y. hududida tashkil etilgan malinachiilik loyihasini rivojlantirish va aholi bandligini ta'minlash maqsadida ushbu hududga suv nasoslari uchun transformator punktni o'rnatish hamda elektr tarmoqlari tortish. 1-bosqich»

КНИГА №1

КОМПЛЕКТ РАБОЧИХ ЧЕРТЕЖЕЙ

Директор

ООО "Fergana Avtomat Raschot"

М.Каримов



Э.Самаджанов

Главный инженер проекта:

г. Фергана - 2022



ЎЗБЕКИСТОН РЕСПУБЛИКАСИ ҚУРИЛИШ ВАЗИРЛИГИ

ЛИЦЕНЗИЯ

№ 022555

ООО "FERGANA AVTOMAT RASCHOT "

Хавфи юқори бўлган объектларни ва потенциал хавфли ишлаб чиқаришларни лойиҳалаштириш, қуриш ҳамда улардан фойдаланиш фаолияти учун лицензия

ЛИЦЕНЗИЯ РЕЕСТРИ БЎЙИЧА ТАРТИБ РАҚАМИ

L-508816

СТИР (СОЛИҚ ТЎЛОВЧИНИНГ ИДЕНТИФИКАЦИОН РАҚАМИ)

301815162

АМАЛ ҚИЛИШ МУДДАТИ

02.03.2022дан

ЖОЙЛАШГАН МАНЗИЛИ (ПОЧТА МАНЗИЛИ)

Фарғона вилояти, Тошлоқ тумани, САДДАВАЛАНД КОРРИК ҚИШЛОҒИ 119 УЙ

ВАКОЛАТЛИ ОРГАН

Ўзбекистон Республикаси Қурилиш вазирлиги

Фаолият тури

Хавфи юқори бўлган объектларни ва потенциал хавфли ишлаб чиқаришларни лойиҳалаштириш



02.03.2022

ТАҚДИМ ЭТИЛГАН САНА

О'zbekiston Respublikasi
Farg'ona viloyati
Farg'ona shaxri
"Fergana Avtomat Raschot"
Ma'suliyati Cheklangan
Jamiyati

150100, Farg'ona sh., Lomonosov ko'chasi, 5-uy 1-xonadon.
Farg'ona sh. Yeve bank h/r: 20 208 000 504 884 450 001
STIR: 301815162 MFO: 01131.0KOHX 61124
Tel: +99893-980-98-09 Faks:+99873-244-59-84
E-mail: fergana.avtomat.raschot@mail.ru

Respublika Uzbekistan
Ferganская область
Город Фергана
Общество с Ограниченной
Ответственностью
"Fergana Avtomat Raschot"

150100 г. Фергана, ул. Ломоносова 5, дом кв-1
г. Фергана, Унвер банк Р/С 20 208 000 504 884 450 001
ИНН: 301815162 МФО: 01131.0KOHX:61124
Тел: +99893-980-98-09 Факс: +99873-244-59-84
E-mail: fergana.avtomat.raschot@mail.ru

Лицензия № 022555 02.03.2022г. Уз.Рес. Давлат арх. ва курилиш кумитаси.

РАБОЧИЙ ПРОЕКТ

*по объекту: Farg'ona viloyati Farg'ona tumani Sanoat
m.f.y. hududida tashkil etilgan malinachilik loyihasinini
rivojlantirish va aholi bandligini ta'minlash maqsadida
ushbu hududga transformator punktni o'rnatish hamda
elektr tarmoqlari tortish. 1-bosqichi*
Заказчик: *Фаргона тумани хокимлиги «Ободонлаштириш
бошқармаси»*

Сметная документация в текущих ценах
(рекомендуемая)

С УЧЕТОМ ЗАМЕЧАНИЯ И ПРЕДЛОЖЕНИЯ ЭКСПЕРТИЗЫ
Книга №2

Структура прямых и прочих затрат Сводка затрат
Сводно-ресурсная ведомость
Локально-ресурсная ведомость

Директор ООО
"FERGANA AVTOMAT RASCHOT":

М.Каримов

Э.Самадджанов

ГИП:

Фергана 2022г.



ПОЯСНИТЕЛЬНАЯ ЗАПИСКА

ОПРЕДЕЛЕНИЕ СТАРТОВОЙ СТОИМОСТИ

по объекту: Far'g'ona viloyati Far'g'ona tumani Sanoat m.f.u. hududida tashkil etilgan malinashtilik loy'hasini ijrolatirish va aholi bandligini ta'minlash maqsadida ushbu hududda transformator punklini o'rnatish hamda e'ektir tamomlari to'rtish. 1-bosqichi

Стартовая стоимость строительства определена в соответствии с Постановлением Кабинета Министров от 11.06.2003 года № 261 «О переходе на договорные текущие цены при реализации инвестиционных проектов, осуществляемых за счет централизованных капитальных вложений». и изменениями в соответствии с Постановлением Кабинета Министров от 12.05.2004 года № 226.

Стоимость строительства объекта рассчитывается по ресурсному методу на основании ШНК 1.03.01-03 Стартовая стоимость строительства объектов является ориентиром при проведении конкурсных торгов и не может служить основанием для заключения договора подряда.
Расчет стартовой стоимости в текущих ценах производится по формуле:

$$J = (C_{зп} + C_{эм} + C_{см} + C_{зо} + C_{стр} + C_{пн} + C_{пз} + C_{кр}) \times K_p, \text{ где}$$

C_{зп} - затраты на основную зарплату с учетом начислений на социальное страхование;
C_{эм} - затраты на эксплуатацию машин и механизмов;
C_{см} - затраты на строительные материалы, изделия и конструкции;
C_{стр} - затраты на транспортные расходы;
C_{пн} - прочие затраты подрядчика;
C_{пз} - прочие затраты заказчика;
C_{зо} — затраты на оборудование;
C_р - затраты на страхование строительства объектов;
K_р - коэффициент риска;

I. Затраты на заработную плату;

На основании ШНК 4.02.70-05, приложения-2: "коэффициенты к нормам затрат труда рабочих строителей, затратам труда машинистов, времени исполнения строительных машин, для учёта влияния условий производства работ предусмотренных проектами" пункт 1. применён коэффициент 1,2

Определяются путем умножения трудозатрат рабочих-строителей на текущую стоимость 1 человеко-часа (в сумах) на коэффициент, учитывающий размер отчисления на социальное страхование по формуле:

$$C_{озп} = T_{раб} \times C_{ч} \times K_{сс},$$

где:

T_{раб} - трудозатраты рабочих-строителей, определяемые в составе ресурсных смет;

C_ч - среднечасовая заработная плата рабочих-строителей, исчисляется исходя из уровня среднестатистической месячной заработной платы строителей по региону;

K_{сс} - коэффициент, учитывающий размер отчислений на социальное страхование.

Исчисление среднечасовой заработной платы производится по формуле:

$$C_{ч} = Z_{мс} : \Phi,$$

где:

Z_{мс} - среднечасовая заработная плата рабочих-строителей по региону;

Φ - среднемесячный фонд рабочего времени в часах по данным Министерства труда и социальной защиты населения Республики Узбекистан.

Среднегодовая заработная плата строителей по региону в расчете на месяц,)
определенная на основе статистических данных за предыдущие 12 месяцев,
а часовая ставка по данным Минтруда равной 168,83 часов в месяц на 2013 год
Трудозатраты определены в соответствии с рес, чел/час;

Всего заработная плата рабочих-строителей в текущих ценах с отчислениями
на социальное страхование в размере - 12%

II. Затраты на эксплуатацию машин и механизмов

Стоимость затрат на эксплуатацию машин и механизмов при определении стоимости строительства объекта принимается по текущим ценам исходя из нормативной потребности в машино-часах по ресурсной смете и среднесложившейся по региону

цены машино-часа соответствующего вида машин по формуле:

$$\text{ЭМ} = \text{ЭМ} \times \text{Цпр},$$

где:

ЭМ - объем эксплуатации машин и механизмов в часах;

Цпр - текущие цены на эксплуатацию машин и механизмов в час/сум.

Стоимость затрат на эксплуатацию машин и механизмов определена в соответствии с ресурсной сметой.

III. Затраты на приобретение строительных материалов, изделий и конструкций

Затраты на приобретение строительных материалов, изделий и конструкций определены на основе фактических показателей в соответствии с ресурсной сметы, разработанной в составе рабочего проекта с применением средних текущих цен на материально-технические ресурсы применяемые в строительном производстве Республики Узбекистан и в данном регионе, по формуле:

$$\text{См} = \text{См1} + \text{См2} + \text{См3} + \dots + \text{Смп}, \text{ где:}$$

См1, См2, См3, Смп - стоимость отдельных видов строительных материалов и конструкций

где:

N - количество отдельного вида строительного материала (изделия, конструкции), требуемого для строительства объекта;

Цср - средняя цена на единицу строительного материала (изделия, конструкции).

Стоимость строительных материалов (взято из ресурсной сметы)

Стоимость строительных материалов учтена без НДС.

IV. Прочие затраты подрядчика

Прочие затраты подрядчика принимаются в соответствии с Данными подрядчика или заказчика в 15,39% от суммы прямых затрат.

V. Прочие затрат заказчика

Прочие затраты заказчика (Пзз) (затраты на разработку проекта и экспертизу проекта, стоимость разработки рабочей документации и изыскательских работ, содержание технического и авторского надзора, затрат на отведение земель, выплаты компенсации, проведение конкурсных торгов и т.п.) в соответствии с Данными заказчика.

VI. Транспортные расходы

Транспортные расходы определены по данным заказчика в % от стоимости материалов, конструкций и оборудования.

Транспортные расходы определены по данным заказчика

Кабельно-проводниковой продукции в размере - до 1,5 %

Импортных материалов в размере - до 2,0 %

Остальных строительных материалов, изделий и конструкций в размере - 5,0 %

Оборудования в размере - до 2,0 %

Заготовительно-складские расходы:

На строительные материалы, изделия и конструкции в размере - до 2,0 %

Металлоконструкции в размере - до 0,75 %

Всего рекомендуемая стоимость в текущих ценах с НДС и затратами заказчика составляет

599 931 918 сум

ДИРЕКТОР:

М.Каримов



Структура прямых и прочих затрат

по объекту: Faqg'ona viloyati Faqg'ona tumani Sanoat m.f.у. huddida tashkil etilgan malinaschilik loyihasini rivojlantirish va aholi bandligini ta'minlash loyhasida ushbu hudduga transformator punktini o'rnatish hamda elektr tarmoqlari tortish. 1-bosqich

№/п	Наименование затрат	Стоимость
		(сум)
1	Затраты на эксплуатацию строительных машин и механизмов	17 854 317
2	Затраты на строительные материалы, изделия и детали с учетом заготовительно-складских расходов и транспортных 5%	217 415 000
3	Затраты на конструкторский заводского изготовления с учетом заготовительно-складских расходов 0,75% и транспортных 5%	0
4	Затраты на кабельно-проводниковую продукцию с учетом заготовительно-складских расходов и транспортных 1,5%	56 526 145
5	Затраты на оборудование, мебель и инвентарь с учетом заготовительно-складских расходов и транспортных 2%	141 460 740
5	Основная заработная плата рабочих-строителей :	12 782 227
	Количество рабочих часов в месяц на 2020г-2021 час на год (по данным Минтруда)	
	Среднегодная заработная плата рабочих-строителей в расчете на месяц по Ферганской области-1284027,36 (Послеят Республики Узбекистан)	
	Среднечасовая ставка оплаты труда (12114,89 сум/ч)	
	Затраты труда рабочих-строителей-0 чел/ч	
	Расчетные данные (12114,89 сум/чх0 чел/ч)	1 533 867
6	Отчисление на социальное страхование (12 % от основной зар. платы)	447 572 296
	Итого прямых затрат:	
7	Прочие затраты и расходы подрядчика (19,39 % от суммы прямых затрат согласно мониторинга рынка строительно-подрядных работ и бюджета ГАЭС Р.УЗВ.-строительными организациями	59 355 031
8	Прочие затраты и расходы заказчика	
	АПЗ часть 1 и 2	723 000
	Разработка проекта ЭВОС	1 700 000
	Экспертиза проекта ЭВОС	2 025 000
	Геологическая исследования	1 500 000
	Разработка ПП	8 220 500
	Автorskий надзор 0,08% от СМР	0
	Экспертиза ПП	931 500
	Проведение конкурсных торгов на СМР	0
	Экспертиза конкурсной документации	0
	Содержание ГАЭС 0,5% от СМР	0
	Затраты на содержание заказчика (0,8% от итогов прямых затрат)	0
	Затрат на работу национальной инфракционнoй системы в размере 0,05% от стоимости стр	0
	Итого затрат с п.1 по п.9	506 927 327
3	Затраты на страхование строительных объектов (0,4% от страховой суммы- 80% от полной стоимости объекта-Постановление КМР. Узб. От 20.12.1999г. За №532	1 622 167
0	Коэффициент риска (1% от стоимости строительства объекта, без учета страхования строительных рисков в соответствии с приложением №1 к Постановлению КМР Узб.от 15.12.2003г за №547 "Об основных параметрах макроэкономических показателей на 2004г. и мерах по усилению контроля за их исполнением (...x1,0:100)	
	Итого стоимость строительства в текущих ценах без НДС	508 549 494
	НДС 15%	76 282 424
	Итого стоимость строительства в текущих ценах с НДС	584 831 918
	Итого прочие затраты заказчика	15 100 000
	Итого стоимость строительства в текущих ценах с НДС и прочими затратами заказчика	599 931 918

Исчисление: Договорная стоимость работ и услуг по строительству объектов в текущих ценах формируется по фактическим данным конкурсных торгов. ШНК 1.03.01-08

ИСПОЛНИТЕЛЬ:



А. Ахмедов

СВОДКА ЗАТРАТ

по объекту: Farg'ona viloyati Farg'ona tumani Sanoat m.f.y. hududida tashkil etilgan malinachilik loyihasini rivojlantirish va aholi bandligini ta'minlash maqsadida ushbu hududga transformator punktini o'rnatish hamda elektr tarmoqlari tortish. 1-bosqichi

№	Объект	Строительные машины и механизмы	Строительные материалы и изделия, сум (с учетом складских и транспортных 5.4)	Металлоконструкции, сум (с учетом складских 9.13 и транспортных 9)	Кабельно-проводниковая продукция (с учетом складских и транспортных 1.34)	Оборудование, сум (с учетом складских и транспортных 2.4)	Затраты труда рабочих строителей, чел/ час	Основная зарплата, сум среднечасовая ставка оплаты труда 12114,89 сум/ч	Начисление соц страх 128сум	Итого прямых затрат сум	Затраты подрядами 19.194 от суммы прямых затрат согласно мониторинга цены строительной подрядами работ и бюджетная ГААС Руз	Всего
1		17 854 317	217 415 000	0	56 526 145	141 460 740	1 055,08	12 782 227	1 533 867	447 572 296	59 355 031	506 927 327
2			0	0	0	0		0	0	0	0	0
3			0	0	0	0		0	0	0	0	0
	Итого:	17 854 317	217 415 000	0	56 526 145	141 460 740	1 055,08	12 782 227	1 533 867	447 572 296	59 355 031	506 927 327

Исполнитель:

AAB

А. Ахмедов

6	НАКОНЕЧНИКИ КАБЕЛЬНЫЕ АЛЮМИНИЕВЫЕ	ШТ	54	3 000,00	162 000
7	СОЕДИНИТЕЛЬ АЛЮМИНИЕВЫХ И СТАЛЕАЛЮМИНИЕВЫХ ПРОВОДОВ (СОАС) (КС-062-2)	ШТ	41,14	1 500,00	61 710
	ИТОГО	СУМ			207 061 904
КАБЕЛЬНАЯ ПРОДУКЦИЯ					
1	ПРОВОД АС-35 ММ2	Т	1,78	31 286 957,00	55 690 783
	ИТОГО	СУМ			55 690 783
ОБОРУДОВАНИЕ					
1	РАЗЪЕДИНИТЕЛЬ РИЧД-10/630	КОМПЛ	3	2 350 000,00	7 050 000
2	КТПС-63/10-6/0,4	ШТ	3	43 879 000,00	131 637 000
	ИТОГО	СУМ			138 687 000

ИСПОЛНИТЕЛЬ :



А. Ахмедов

ЛУ СУВЕРКАУ. ГАНУ УНА УДУУГАТ ГАНУ УНА УШАНД ЗАЦУВАТ Ш.Т.У. ИЦУШУДА САШАНД СЛУУАН
 малінгарніткі гавірасніні гавіраснініткіш ва аһолі һардіцініні гавіраснініш маһардініда һарһһи
 найменованіе (объекта) стройки (предприятия, здания, сооружения)

ЛОКАЛЬНО-РЕСУРСНАЯ ВЕДОМОСТЬ № 1

на **Общестроительные работы**
 (наименование работ)

№ л/п	Шифр номера норматива и коды ресурсов	Наименование работ и затрат, характеристика оборудования и его масса, расход ресурсов на единицу измерения	Единица измерения	Количество	
				на единицу измерен ия	по проектны м данным
1	2	3	4	5	6
1	ЕЗЗ-4-3-1	УСТАНОВКА ЖЕЛЕЗОБЕТОННЫХ ОПОР ВЛ 0.38, 6-10 КВ С ТРАВЕРСАМИ БЕЗ ПРИСТАВОК ОДНОСТОЕЧНЫХ	ОПОРА	55	
1.1	1	ЗАТРАТЫ ТРУДА РАБОЧИХ-СТРОИТЕЛЕЙ	ЧЕЛ-Ч	3,8	209
1.2	1070	МАШИНЫ БУРИЛЬНО-КРАНОВЫЕ НА АВТОМОБИЛЕ ГЛУБИНОЙ БУРЕНИЯ 3,5 М	МАШ-Ч	0,78	42,9
1.3	2509	АВТОМОБИЛИ БОРТОВЫЕ ГРУЗОПОДЪЕМНОСТЬЮ ДО 5 Т	МАШ-Ч		
1.4	30972	КРАСКИ ДЛЯ НАРУЖНЫХ РАБОТ ЧЕРНАЯ, МАРК МА-015, ПФ-014	Т	0,0004	0,022
1.5	31226	ЛАК БТ-577	Т	0,0001	0,0055
1.6	32208	СМАЗКА СОЛИДОЛ ЖИРОВОЙ "Ж"	Т	0,00003	0,00165
1.7	41439	КОЛПАЧКИ ПОЛИЭТИЛЕНОВЫЕ	ШТ	6	330
1.8	41837	СМАЗКА ЗЭС	Т	0,0001	0,0055
1.9	41896	МЕТАЛЛИЧЕСКИЕ ПЛАКАТЫ	ШТ	0,1	5,5
1.10	44059	ВЕТОШЬ	КГ	0,02	1,1
2	ЕЗЗ-4-3-2	УСТАНОВКА ЖЕЛЕЗОБЕТОННЫХ ОПОР ВЛ 0.38, 6-10 КВ С ТРАВЕРСАМИ БЕЗ ПРИСТАВОК ОДНОСТОЕЧНЫХ С ОДНИМ ПОДКОСОМ	ОПОРА	20	
2.1	1	ЗАТРАТЫ ТРУДА РАБОЧИХ-СТРОИТЕЛЕЙ	ЧЕЛ-Ч	7,9	158
2.2	1070	МАШИНЫ БУРИЛЬНО-КРАНОВЫЕ НА АВТОМОБИЛЕ ГЛУБИНОЙ БУРЕНИЯ 3,5 М	МАШ-Ч	1,86	37,2
2.3	2509	АВТОМОБИЛИ БОРТОВЫЕ ГРУЗОПОДЪЕМНОСТЬЮ ДО 5 Т	МАШ-Ч		
2.4	30972	КРАСКИ ДЛЯ НАРУЖНЫХ РАБОТ ЧЕРНАЯ, МАРК МА-015, ПФ-014	Т	0,0004	0,008
2.5	31226	ЛАК БТ-577	Т	0,0001	0,002
2.6	32208	СМАЗКА СОЛИДОЛ ЖИРОВОЙ "Ж"	Т	0,00003	0,0006
2.7	41439	КОЛПАЧКИ ПОЛИЭТИЛЕНОВЫЕ	ШТ	6	120
2.8	41837	СМАЗКА ЗЭС	Т	0,0001	0,002
2.9	41896	МЕТАЛЛИЧЕСКИЕ ПЛАКАТЫ	ШТ	0,1	2
2.10	44059	ВЕТОШЬ	КГ	0,02	0,4
3	С121-1001	ЖБ ОПОРА СВ-110-3,5 ВЛ 6-10 КВ	ШТ	95	
4	С1111-60	ТРАВЕРС М3	ШТ	20	
5	С1111-68	ТРАВЕРС М2	ШТ	48	
6	С1111-67	ТРАВЕРС ОГ2 КВ	ШТ	61	
7	С1110-13	БОЛТ М-16 С ГАЙКАМИ И ШАЙБАМИ	ШТ	596	
8	ЕЗЗ-4-9-2	ПОДВЕСКА ПРОВОДОВ ВЛ 6-10 КВ	КМ	12,1	
8.1	1	ЗАТРАТЫ ТРУДА РАБОЧИХ-СТРОИТЕЛЕЙ	ЧЕЛ-Ч	48,94	592,174
8.2	101	АВТОДИПРОПОДЪЕМНИКИ ВЫСОТОЙ ПОДЪЕМА 12 М	МАШ-Ч	6,63	80,223
8.3	1853	ТРАКТОРЫ НА ГНЕВМОКОПЕСНОМ ХОДУ ПРИ РАБОТЕ НА ДРУГИХ ВИДАХ СТРОИТЕЛЬСТВА (КРОМЕ ВОДОХОЗЯЙСТВЕННОГО) 59 (60) КВт (Л.С.)	МАШ-Ч	7,56	91,476
8.4	2509	АВТОМОБИЛИ БОРТОВЫЕ ГРУЗОПОДЪЕМНОСТЬЮ ДО 5 Т	МАШ-Ч		
8.5	31519	БЕНЗИН РАСТВОРИТЕЛЬ	Т	0,00006	0,000726
8.6	34035	УАЙТ-СПИРИТ	Т	0,00022	0,002662
8.7	41837	СМАЗКА ЗЭС	Т	0,0001	0,00121
8.8	41908	ПРОВОЛОКА ИЗ АЛЮМИНИЙ, ДИАМЕТРОМ 3 ММ	Т	0,002	0,0242
8.9	44059	ВЕТОШЬ	КГ	0,05	0,605
8.10	72581	СОЕДИНИТЕЛЬ АЛЮМИНИЕВЫХ И СТАЛЕАЛЮМИНИЕВЫХ ПРОВОДОВ (СОАС) (КС-062-2)	ШТ	3,4	41,14



Ўзбекистон Республикаси
Қурилиш вазирлиги

№ 2888-6262-десс-9f6c-0f7-8149-2125
Хужжат яратилган сана: 2022-04-07
Ариза рақами: 48987280

Хужжат берилган: ОБЩЕСТВО С ОГРАНИЧЕННОЙ
ОТВЕТСТВЕННОСТЬЮ "ФЕРГАНА АВТОМАТ РАСЧОТ"
Қабул қилувчининг идентификация рақами: 301815162

«ТАСДИҚЛАЙМАН»
Фарғона Вилоят Қурилиш
Бош Бошқармаси бошлиғи
Раҳмонов Акмал Умарович
07.04.2022 16:35

АРХИТЕКТУРА-РЕЖАЛАШТИРИШ

ТОПШИРИҒИ

07.04.2022 16:35 й.
1730-1730233-39911 -сон

Лойихавий бино (иншоот) тури:	7.5 км масофага ўзатиш тармоғи тортиш ва ўн тўрт дона трансформатор пункти ўрнатиш
Лойихавий бино (иншоот)нинг манзили:	Фарғона туманининг Саноат м.ф.й. худудида
Лойихавий бино (иншоот)нинг буюртмачиси:	ФАРҒОНА ТУМАНИ ОБОДОНЛАШТИРИШ БОШҚАРМАСИ

Ушбу архитектура-режалаштириш топшириғи факат лойихалаштириш ишларини амалга ошириш учун ҳуқуқий хужжат ҳисобланиб, қурилиш-монтаж ишларини бошлагша асос бўла олмайди.
Қурилиш бош бошқармасининг манзили ва телефон рақамлари: Фарғона шаҳар С.Темур кўчаси 111 б-уй

#	Архитектура-режалаштириш топшириқларининг қисмлари	Қисмларнинг мазмуни
1	Архитектура-режалаштириш топшириқларини ишлаб чиқиш учун асос бўлган хужжатлар	“ФЕРГАНА АВТОМАТ РАСЧОТ” МҶЗНИНГ 30.03.2022 йил кўнги 48987280-сонли аризаси, Фарғона туман хокимининг 28.03.2022 йил кўнги 110-11-163-Қ/22-сонли қарори.
2	Лойихалаштирилган бино ва иншоот (кейинги ўринларда объект деб аталади) ер участкасининг жойлашиши ва бош режада тўтган ўрни	7.5 км масофага хаво тармоғи тортиш ва 14 (ўн тўрт) дона трансформатор пункти ўрнатиш учун руҳсат берилган ер майдони Фарғона туманининг Саноат м.ф.й. худудида ташкил этилган маляначилик лойихасини ўзлуксиз ва сифатли электр энергияси билан таъминлаш мақсадида қурилиши режалаштирилган бўлиб, туман бош режасига асосан аҳоли пунктдан ташқарида жойлашган.

3	<p>Лойихалаштириладиган объект худудининг табиий-иклим кўрсаткичлари</p> <p>Фарғона туман иклими континенталъ. Киш ойларида ўртача t-Эградус Сдан жуда совуқ бўлса t-18градус Стача булади. Ёзи иссиқ ўртача t+28градус С ошиғи билан t+35-40градус С, куз ва баҳорда шамоллар бўлиб, ёзда гармсель бўлиб туради. -20÷-25 метр секунд тезликда шамол бўлиб, ёмғир баҳор ва куз даврида ёғади. Момакалдирок ҳам кузатилган йиллик ёғин 250 мм-400 мм бўлади.</p>
4	<p>Лойихалаштириладиган объект ер участкасининг геологик ва топографик жихатдан ўрганилганлиги</p> <p>Электр тармоғи тортиш ҳамда трансформатор пунктлари ўрнатилиши учун рухсат берилган ер майдонини геологик-муҳандислик ўрганилганлик ҳамда топохарита ишлари «O'ZGASHKLI.TT» ДУК Фарғона бўлими томонидан ёки махсус рухсатнома (лицензия)си бор ташкилотлар томонидан буюртма асосида бажариб берилади.</p>
5	<p>Лойихалаштириладиган объект ер участкасининг чегаралари ҳамда улга туташ объектлар ёки ер участкалари тўғрисида маълумот</p> <p>Электр тармоғи тортиш ҳамда трансформатор пунктлари ўрнатилиши учун рухсат берилган ер майдони Фарғона тумани Саноат м.ф.й. худуди бўйлаб ҳамда мавжуд кўчаларни ва автомобиль йўлларини четларидаги худудларидан тортилишига рухсат берилган.</p>
6	<p>«Қизил Чизиклар ва белгилар»</p> <p>Курилиши режалаштирилагётган 14 (ўн тўрт) донна трансформатор пунктлари ва электр тармоғи йўналишини топохаритада туман бош архитектору томонидан белгиланиб, Фарғона вилояти курилиш бош бошкармаси билан келишилганидан сўнг, лойихалаштириладиган 14 (ўн тўрт) донна трансформатор пунктлари ва электр тармоғи йўналиши ер майдонини тасдиқланган чегарасидан чиқмасдан, курилиш чизикларида амал қилган ҳолда лойиха ишларини олиб борилиши таъминлансин.</p>
7	<p>Архитектура талаблари</p> <p>-Лойиха ишларини бажариш жараёнида барча алоқадор корхона ва ташкилотлар томонидан техник шартлар ва хулосалар олиниб уларда қуйилган талабларга тўлиқ амал қилган ҳолда лойиха тайёрланиб келишилсин. -Лойихалашда шахарсозлик меъёр ва қоидаларга амал қилган ҳолда ШНК, ҚМҚ ҳамда ПУЭ талаблари асосида жойлаштирилсин ҳамда мавжуд муҳандислик тармоқларидан курилиш меъёрлари асосида масофа ташлансин ҳамда кесиб ўтиш жойларида муҳофаза воситалари хисобга олинши шарт. -Лойиха ишларини бошлашдан олдин, 14 (ўн тўрт) донна трансформатор пункти ва электр тармоғи йўналишини жойлашув (1:500 нисбатдаги топохарита) бош режаси рангли тасвирда ишлаб чиқилиб вилоят курилиш бош бошкармаси ҳамда туман курилиш бўлими билан келишилсин. -Лойиха ташкилоти томонидан бажарилган лойиха, архитектура режалаштириш топшириқларига асосан буюртмачи, вилоят курилиш бош бошкармаси томонидан келишилган, тасдиқланган «лойиха топшириқларига» ҳамда 1:500 нисбатдаги топохаритадаги тасдиқланган чегараларига амал қилинсин. -Электр тармоғи тортиш ҳамда трансформатор пунктлари ўрнатилиш учун рухсат берилган ер майдонидан лойиха ишларини бажаришда тортиладиган ер ости электр тармоғини маҳаллий йўллардан, сув хўжалигига қарашли тармоқлардан, ер ости тармоқларини кесиб ўтиш жойларида химоя қобил (футиляр)лар орқали ўтказилиши ҳамда сув хўжалигига қарашли тармоқлари, электр, алоқа ва бошқа муҳандислик тармоқлари ёнидан паралел ҳолатда ўтиши, яшаш уйларига яқин жойларида мавжуд ҚМҚ ва ШНК ҳамда ПУЭ талаблари асосида оралик масофа сақланган ҳолда махсус кувурлар орқали ўтказилиши лойихада кўрсатилсин.</p>

8	<p>Лойихалаштирилдиган объект ер участкасида мавжуд бино ва иншоотларни бузиш ёки фойдаланиш бўйича таклифлар</p>	<p>Электр тармоғи тортиш ҳамда трансформатор пунктлари ўрнатиш учун рухсат берилган ер майдонида бузилиши режалаштирилдиган бино ва иншоотлар ҳамда муҳандислик тармоқлари лойиха ишларини бажариш давомида аниқланади.</p>
9	<p>Объектнинг босқичма-босқич куриши</p>	<p>Лойиха ташкилоти томонидан тайёрланган курилишни ташкил этиш лойихаси (КТЭП)га асосан курилиш ишлари босқичма-босқич олиб борилсин ва фойдаланишга топширилсин.</p>
10	<p>Ер майдонини ободонлаштириш ва кўкаламзорлаштириш</p>	<p>-Электр тармоғи тортиш ҳамда трансформатор пунктлари ўрнатиш даврида бузилган асфалт тушма, ариқлар, гулзорлар ва бошқа иншоотлар қайта тикланиши лойиха ишларини ҳисоб-баҳолаш қисмида ҳисобга олинсин.</p>
11	<p>Санитария-гигиена талаблари</p>	<p>Лойихалаштиришда Сан ПинН0350-17 санитария-гигиена талабларига асосан жойлаштирилсин. Лойихалаштириш жараёнида курилиш материаллари турларини белгилашда Ўзбекистон Республикаси Соғлиқни сақлаш вазирлиги томонидан таққиланган ва санитария-гигиена талабларига жавоб берадиган курилиш материалларидан фойдаланилиши шартлиги инобатга олинсин.</p>
12	<p>Ёнғиндан сақланиш талаблари</p>	<p>Ёнғиндан сақланиш талаблари ШНК 2.02.01-04 шахарсозлик нормалари ва қондаларига асосан лойихалаштирилсин.</p>
13	<p>Экология талаблари</p>	<p>Электр тармоғи тортиш ҳамда трансформатор пунктлари ўрнатиш учун рухсат берилган ер майдонида лойиха ишларини бажаришда экология ва атроф-муҳитни муҳофаза қилиш меъёрларида амал қилиш мақсадида атроф-муҳитни тасири тўғрисидаги АТГА лойихаси (экология лойихаларни бажариш учун рухсатномаси бўлган лойихалаш ташкилот томонидан) тайёрланиб, Вилоят экология ва атроф-муҳитни муҳофаза қилиш бошқармасининг экспертиза бўлимидан лойихани экспертиза ҳулосаси олинмиб, ушбу лойихада кўрсатилган талабларга амал қилган ҳолда амалга оширилсин.</p>
14	<p>Лойихани келишиши</p>	<p>-Лойиха архитектура-режалаштириш топшириқига мувофиқлигига Ўзбекистон Республикаси Ягона интерактив давлат хизматлари портали ёки давлат хизматлари маркази орқали куйидагилар билан келишилсин. -Электр тармоғи тортиш ҳамда трансформатор пунктлари ўрнатиши учун рухсат берилган ер майдонининг жойлашуви бош режа ҳамда лойиха ҳужжатлари куйидаги корхоналар билан келишилиши шарт. - Туман ободонлаштириш бошқармаси -Вилоят СЭОМ -Вилоят ФВБ -Ўзбекистон Республикаси экология ва атроф-муҳитни муҳофаза қилиш қўмитаси. " Фарғона электр тармоқлари худудий корхонаси" ОАЖ -Фарғона вилояти бўйича газ таъминоти худудий филиали -"Телекоммуникация транспорт тармоғи" -Вилоят АЙБ ва бошқа барча алоқадор корхоналар Ўзбекистон Республикаси Вазирлар Маҳкамасининг «Марказлаштирилган инвестициялар ҳисобидан молиялаштирилдиган лойиха ишлари ва инвестиция лойихаларини такомиллаштириш учун кўшимча чоралар ҳақида» 2016 йил 22 январдаги 15-сон қарорида 2-иловада (Мураккаблик тоифаси бўйича объектлар классификацияси) келтирилган III тоифалар-га мансуб объектларнинг лойиха-смета ҳужжатларини беvosита ўзлари санитария-эпидемиология ва ёнғинга қарши назорат хизматлари ҳамда экология ва атроф-муҳитни муҳофаза қилиш органлари билан келишадилар</p>

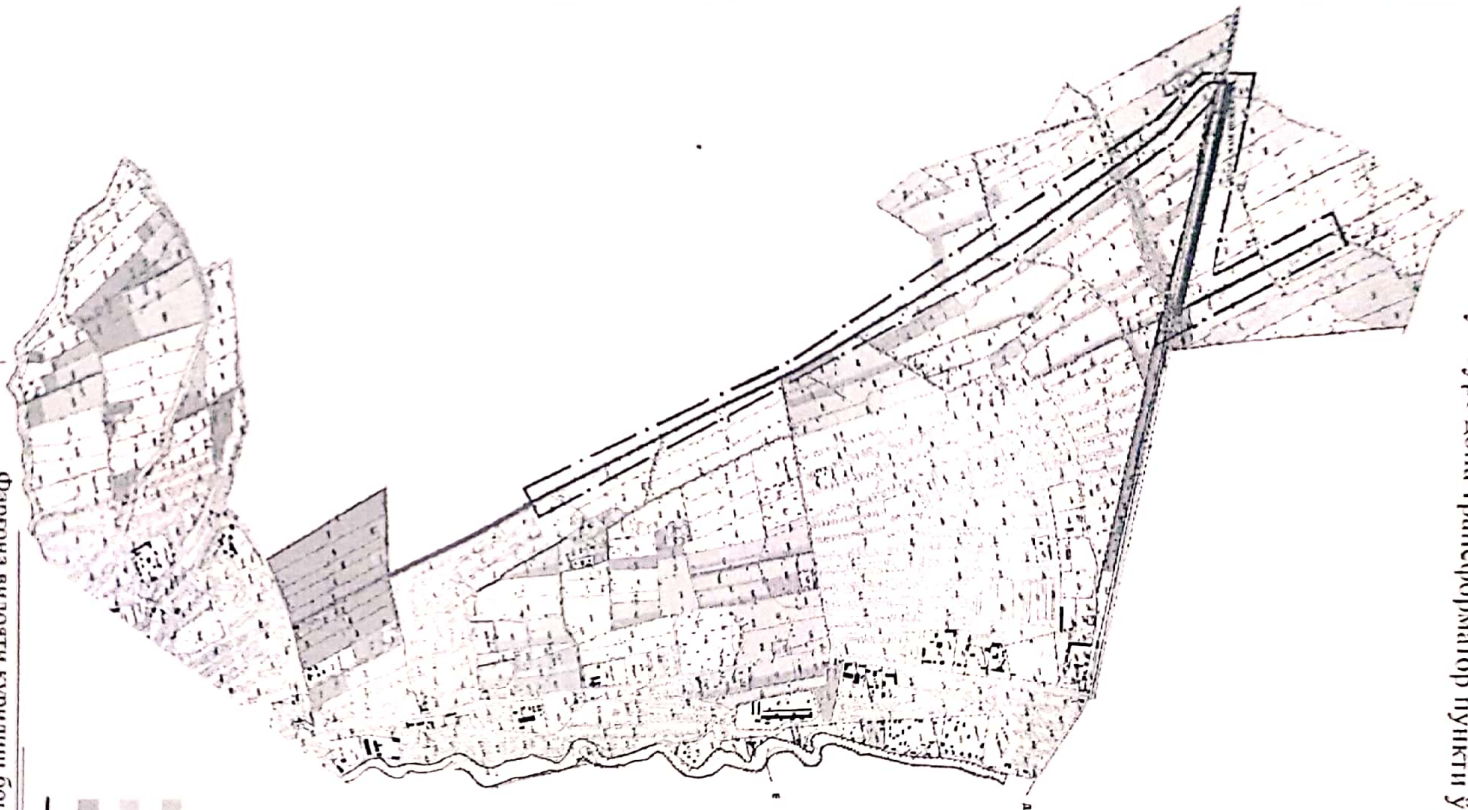
	<p>-Лойиха ишларини бажарилшидан олдин барча алоқадор корхона ва ташкилотлардан хулосалар олينيб, ушбу хулосаларда кўрсатилган талаблар асосида лойиха ишлари бажарилсин. -Электрик тармоғи тортиш ҳамда трансформатор пунктлари ўрнатилш учун рухсат берилган ер майдонининг жойлашув бош режаси ҳамда лойиха ҳужжатлари вилоят курилши бош бошқармаси томонидан тасдиқланган бўлши шарт. -Лойиха ташкилоти лойихани келиши давомида вилоят курилши бош бошқармаси ёки унинг ҳузуридаги худудий архитект тура-шахарсозлик кенгаши томонидан берилган тавсиялар ва экспертиза хулосасида кўрсатилган камчиликларни бартараф этили. -Вилоят курилши соҳасида худудни назорат инспекциясига курилши ишларини бошлаш учун буюртмачи томонидан хабарнома юборилади. -Курилши даврида лойиха ташкилоти томонидан ишларни сифати усундан техникавий ҳамда муаллифлик назорати олиб борилиши таъминланади. -Буюртмачи курилши ишлари тутатилган сўнг, объект худуднинг ижро топотасвирини (ер ости ва ер усти муҳандислик коммуникациялари акс этирилган холда) бажарилшини таъминлайди ва унинг бир нухасини вилоят курилши бош бошқармасига топширади. -Курилшида ҚМҚ 2.01.03-96 амалиёга бардошлик талаблари инобатга олиниши. -Техник-иктисодий кўрсаткичлар (ТЭП) ҳужжатлари тайёрлансин. -Лойихалаш ишлари ШНҚ 2.07.01-03, ШНҚ 2.07.01-03*, ШНҚ 2.03.14-18, ШНҚ 2.01.02-04, ШНҚ 1.03.01-03, ШНҚ 2.04.09-07, ШНҚ 4.02.11-06, ШНҚ 4.02.12-06, ҚМҚ 2.04.02-97, ҚМҚ 2.04.05-97, ҚМҚ 3.05.06-97, ШНҚ 2.07.02-07, ҚМҚ 2.01.05-98, ШНҚ 2.05.02-07, ҚМҚ 2.04.13-99, ҚМҚ 2.01.03-98, ҚМҚ 2.08.02-96, ЁХҚ-01-97, Сан Пин 0241-07, Сан Пин 0246-08 талабларига амал қилган холда бажарилсин.</p>
--	--

Муҳандислик тармоқларига уланиш шартлари:

16	Ичинлик сув тармоғи	---
17	Оқова сув тармоғи (каналзация)	---
18	Электрик тармоғи	<p>Қуввати -96 кВт. Тоифаси III. Сув насосларини электр энергияси билан таъминлаш 110/6 кВли Водил под/си 10 кВли Ямбарок узатмасидан бажарилсин. Юқлама марказига трансформатор пункти ўрнатилсин. 10 кВли Ямбарок узатмасидан сув насослари учун қўйилдаётган ТПгача бўлган масофага 10 кВли ва ТПдан сув насосларигача бўлган масофага 0.4 кВ хаво (кабель) узатмаси курилсин. Шу узатмалар курилши ер майдони тегишли ташкилотлар билан келишилсин. Сув насослари электр таъминоти тармоқларини куриш, электр курилмаларини ўрнатилш ва электр ҳужжалигин мавжуд тармоқка улаб ишга тушириш ишлари Вазирлар Маҳкамасининг 2018 йил 31 мартдаги 256-сонли қарорига асосан электр тармоғига улаш учун шартнома ва техник шартлар берилши "Давлат хизматлари" марказига мурожаат этилгандан сўнг амалга оширилади.</p>
19	Газ тармоғи	---
20	Телефон алоқа тармоғи	---
21	Иссиқлик ва иссиқ сув тармоғи	---

22	Дренаж тармоғи	---
23	Объектни муҳандислик тармоқларига уланиш бўйича буюртмачига ва лойиха ташкилотига кўйилгаётган талаблар	<p>-Иншоотни муҳандислик тармоқларига уланиш тартиб-таомилларни белгилловчи Ўзбекистон Республикаси Вазирлар Маҳкамасининг қарорларига риоя этилиши таъминлансин. - Иншоотга уланадиган ер ости ва ер усти муҳандислик коммуникациялари унга чегарадош ўзга ер майдонларидан ўтказиладиган ҳолатларда муҳандислик коммуникацияларининг трассалари ушбу ер майдонлари ағалари билан келишилсин. -Электр тармоғи тортиш ҳамда трансформатор пунктлари ўрнатиши учун руҳсат берилган ер майдони худудидан ўтган ер ости ва ер усти муҳандислик коммуникациялари кўчирилиши (зарурат бўлганда) лойихада инобатга олинсин. -Иншоотга уланадиган ер ости муҳандислик коммуникацияларини ётқизишда кўчаларни ёйик ҳолда кесиб ўтишни мутасадди ташкилотлар билан келишилсин. -Ўзбекистон Республикаси Президентининг 22-май 2019 йилдаги ПҚ-4329-сонли қарорига асосан Янги қуриладиган ва реконструкция қилинадиган биноларга ҳамда худудларига муҳандислик тармоқларини ўтказиш ва қайта таъмирлаш учун "Муҳандислик тармоқлари шахталари" қурилиши лойихада қўрсатилсин.</p>
24	Кўшимча талаблар	<p>Қурилиш жараёнида ГОСТ-13109-97 ни талаблари асосида бажарилсин ҳамда ўрнатилган тартибга лойиха ташкилоти томонидан объектда муаллифлик назорати олиб бориш таъминлансин.</p>
25	Архитектура режалаштириш топшириғининг амал қилиш муддати	<p>-Ушбу архитектура-режалаштириш топшириғига амал қилиш муддати объект фойдаланишга топширилгунга қадар этиб белгиланади.</p>

Фарғона туманининг Саннат м.ф.й. ҳудудига 7.5 км масофага узатиш тармоғи тортиш ва ўн тўрт дона трансформатор пункти ўрнатиш



- Шарғил болғичлар:
- Мажмуа жойлари
- Машина экиладиган жойлари:
- Оқик жойлари:
- 10 кВ ва хаво линияси

Фарғона вилояти қурилиш бош бошқармаси

М-Б

2022й	Иншоот: 7.5 км масофага узатиш тармоғи тортиш ва ўн тўрт дона трансформатор пункти ўрнатиш	АРТ №
Бажарувчи	Фарғона туманининг Саннат м.ф.й. ҳудудига	
	<i>Ш. Мухомедов</i>	Ш. Мухомедов

АРХИТЕКТУРА-РЕЖАЛАШТИРИШ ТОПШИРИҒИНИ ИШЛАБ ЧИҚДИ:

Архитектура-режалаштириш топшириғини ишлаб чиқиш бўлими раҳбари:	Игамбердиев Шухрат Шарипович
Архитектура-режалаштириш топшириғини тайёрлаган мутахассис:	Мухторов Шохрухбек Ўткиржон ўғли

РАХМОНОВ АҚМАЛ ИМАРОВИЧ

Мажкур ҳужжат Вазирлар Маҳкамасининг 2017 йил 15 сентябрдаги 728-сон қарорига мувофиқ Ягона интерактив давлат хизматлари порталда шакллантирилган электрон ҳужжатнинг нусхаси бўлиб, давлат органида томонидан ушбу ҳужжатни қабул қилишни рад этишлари катъян тақиқланади. Ҳужжат ҳақиқийлигини тегро.gov.uz веб-сайтида ҳужжатнинг ноёб рақамини қиритиб ёки мобил телефон ердамида QR-кодни сканер қилиш орқали текшириш мумкин.

4368



Yoritish chiqoqlari va suv nasoslarini elektr energiyasi bilan ta'minlash uchun ulanish nuqtasi 35/10 kVni Vodil politsiyaning 10 kVni Yambayrak uzatmasidan bajariladi. Suv nasoslari uchun qurilayotgan TPga cha bo'lgan masofada Yambayrak uzatmasidan 10 kVni va shu TPdan nasoslariga cha bo'lgan masofaga 0.4 kVni xavo (Kabel) uzatmalarini qurilishi rejalashtirilgan.

Ob'ekt faoliyati uchun payvandlash apparati, temir beton ustunlar, simlar, elektr shiflar va boshqa kerakli jihozlar o'tmirladi. Elektr energiya tashish ishlarini 55 kun davom etishi va 5 kishi ishlashi belgilangan.

Ishchilar ichimlik va xo'jalik chiqimlar uchun 7.0 m³ miqdorda suv ishlatiladi. Ichimlik suvini MFU xududidan o'tgan mavjud suv mag'ndan tashib foydalaniladi. Suvdan foydalanish natijasida 5.6 m³ miqdorda maishiy-xo'jalik oqava suv xosil bo'ladi. Xosil bo'lgan oqavalar shu xuddagi mavjud ko'kalamzor maydonga tashlanadi.

Loyihalashtirilayotgan ob'ektda atmosfera havosini ifloslantiruvchi manba: elektr payvandlash apparati hisoblanadi. Elektr liniya tashish ishlarini amalga oshirishda 1.135 tn dizel yoqilg'isi, 50 kg elektrod ishlatilishi ko'zda tutilgan. Payvandlash jarayonida atmosfera havosiga 0.003 tn y payvandlash bug'i, 0.0000345 tn y mavqanes brikmalari zarari tashlanadi. Qurilish jarayonida noorganik chang, ishlayotgan xavimlar dvigatellidan dizel yoqilg'isi ishlatilishi natijasida atmosfera havosiga 0.1135 tn karbon oksidi, 0.034 tn uglevodorodlar, 0.045 tn oksidlar, 0.00284 tn aldegidlar, 0.0227 tn olingugurt gazi, 0.0182 tn qutun, 0.00000035 tn benzapren kabi jami 0.237 tn miqdorida zararli moddalar tashlanishi kutiladi.

Ob'ekt ish faoliyati davrida xududni tozalashdan, ishchi va xizmatchilarni ish jarayonidan yiliga 0.415 tn maishiy qattiq (suprindi axlat, ichimlik qoldiqlar, qog'oz va boshqa) chiqindilar xosil bo'lishi kutiladi. Xosil bo'lgan maishiy chiqindilar axlat to'plash yuqonchasida yig'ilib, tuman kommunal foydalanish korxonasi tomonidan chiqindixonaga tashib ketiladi. Bundan tashqari payvandlash uyomida temir parchalari, elektrod qoldiqlari chiqindisi xosil bo'ladi.

Loyiha, O'zbekiston Respublikasi "Ekologik ekspertiza to'g'risida"gi qonun, Nizom hamda qonnonosi me'yoriy xujjatlarga asosan talab chiqilgan.

Ob'ektni qurilishi va faoliyati davomida atrof tabiiy muhitni muhofaza qilish bo'yicha quyidagi ekologik chora - tadbirlar g'ilansin:

Yer ishlarini bajarishdan avval yer osti va yer usti kommunikatsiyalariga taluqli bo'lgan mutassadi tashkilotlardan tegishli ruxsatnomalar olish va kelishish:

Temir beton ustunlarni o'tmashda aholi uyalaridan, tashkilot va boshqa jamoat muassalaridan ximo ya mintaqasi saqlansin;

Tesnika va mexanizmlarni ishlashi jarayonida neft maxsulotlari to'kilib, yer qatlami va yer osti suvlarini ifloslanishiga yo'l qo'yilmasin;

Kavlangan tuproq qatlami qayta o'z xoliga sitadi qilib ko'milsin;

Xosil bo'lgan chiqindilarni turlariga ko'ra saralansin, qayta ishlash mumkin bo'lgan chiqindilarni ikklimchi xom-ashyo sifatida tegishli xomalariga topshirilsin, qayta ishlalishi mumkin bo'lmagan chiqindilarni o'z vaqtida tumaning belgilangan chiqindixonasiga tashib ketilishi ta'minlansin;

Xavo elektr tarmog'i tashish ishlarini amalga oshirish davrida xudud, xudud atrofidagi daraxtlar va boshqa o'simliklarga (ko'p yillik va shiraqqa manzarali daraxtlar) zarar yetkazilmasin, ularni kesilishiga yo'l qo'yilmasin. O'zbekiston Respublikasi Prezidentining 2019 yil 30 iyabrdagi "2030 yilgacha bo'lgan davrda O'zbekiston Respublikasining atrof muhitni muhofaza qilish konsepsiyasini tasdiqlangan jida"gi PF-5863-sonli farmoniyahiga asosan daraxtlarni kesish taqbiqlangna (maratoriy joriy etilgan).

Qurilishi va faoliyati davomida atrof tabiiy muhitni muhofaza qilish bo'yicha quyidagi ekologik chora - tadbirlar belgilansin:

- Yer ishlarini bajarishdan avval yer osti va yer usti kommunikatsiyalariga taluqli bo'lgan mutassadi tashkilotlardan tegishli ruxsatnomalar olishin va kelishishin;
- Temir beton ustunlarni o'tmashda aholi uyalaridan, tashkilot va boshqa jamoat muassalaridan ximo ya mintaqasi saqlansin;
- Tesnika va mexanizmlarni ishlashi jarayonida neft maxsulotlari to'kilib, yer qatlami va yer osti suvlarini ifloslanishiga yo'l qo'yilmasin;
- Kavlangan tuproq qatlami qayta o'z xoliga sitadi qilib ko'milsin;
- Yo'l kesishmalarini va aholi uylariga kirish joylarini talab darajasida qattiq qoplama bilan qoplansin;
- Maishiy-xo'jalik oqava suvlarni ochiq suv xavzaralari va reletga tashlanishiga yo'l qo'yilmasin;
- Xosil bo'lgan chiqindilarni turlariga ko'ra saralansin, qayta ishlash mumkin bo'lgan chiqindilarni ikklimchi xom-ashyo sifatida tegishli korxonalariga topshirilsin, qayta ishlalishi mumkin bo'lmagan chiqindilarni o'z vaqtida tumaning belgilangan chiqindixonasiga tashib ketilishi ta'minlansin;
- Xavo elektr liniya tashish ishlarini amalga oshirish davrida xudud, xudud atrofidagi daraxtlar va boshqa o'simliklarga (mevali va boshqa manzarali daraxtlar) zarar yetkazilmasin, ularni kesilishiga yo'l qo'yilmasin;
- Qurilish ishlarini tugatildan so'ng obodonlashtirish va ko'kalamzorlashtirish ishlarini amalga oshirilsin.

МИНИСТЕРСТВО
СТРОИТЕЛЬСТВА РЕСПУБЛИКИ УЗБЕКИСТАН

ГОСУДАРСТВЕННЫЙ ПРОЕКТНЫЙ НАУЧНО-ИССЛЕДОВАТЕЛЬСКИЙ ИНСТИТУТ
ИНЖЕНЕРНЫХ ИЗЫСКАНИЙ В СТРОИТЕЛЬСТВЕ, ГЕОИНФОРМАТИКИ И
ГРАДОСТРОИТЕЛЬНОГО КАДАСТРА

«O'ZGASHNKLIТI» ДУК Ферганский филиал

Дог № _____ от _____

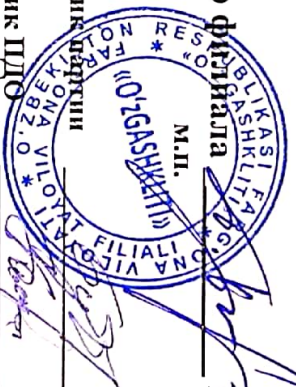
ЗАКЛЮЧЕНИЕ

об инженерно-геологических условиях участка установки ТП на
территории МФЙ Саннат Ферганского района Ферганской области

Заказчик: ООО «Фаргона Автомат Расчёт»

Директор филиала

Абубакиров Г.И.



Начальник участка

Бугаенко К. Ю.

Начальник ЦДО

Камалова Г

Главный специалист

Меркулова Р. Х.



©

Узбекистан, Фергана 150100
ул. П. Махмурд 25
тел: (373) 244-87-07
факс (373) 244-87-13

1) Согласно Закона "Об авторском праве и смежных правах", настоящим авторский продукт не может быть полностью или частично копирован, тиражирован, распространяен, а также передан в третьи руки без согласования с производителем, и нарушение авторских прав влечет за собой привлечение к ответственности в соответствии с актами законодательства Республики Узбекистан.

2) Передача настоящего продукта не резидентом Республики Узбекистан осуществляется исключительно разрешением Кабинета Министров Республики Узбекистан в порядке, установленном в соответствии с законодательством.

3) Производитель не несет ответственности за любые повреждения, возникшие в результате использования продукта, если они не вызваны нарушением правил эксплуатации, указанных в инструкции к продукту.

г. Фергана 2022г.08

О Г Л А В Л Е Н И Е

Стр.

Инженерно-геологические условия участка

3

П Р И Л О Ж Е Н И Я:

а) Текстовые

1.1 Копия письма заказчика

4

1.2 Каталог литологического описания разведочной выработки

5

1.3 Таблица гранулометрического состава крупнообломочного грунта

6

1.4 Таблица результатов химического анализа водной вытяжки из грунтов

7

б) Графические

2.1 Топоплан участка с расположением разведочной выработки

М-6 1:1000

лист - 1

2.2 Литологическая колонка

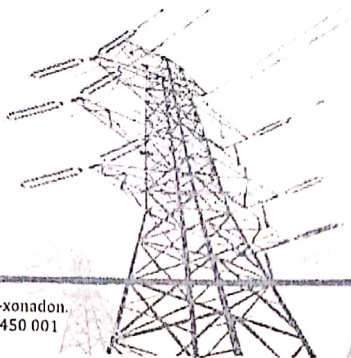
М-6: вер 1:100

лист - 1

ИНЖЕНЕРНО-ГЕОЛОГИЧЕСКАЯ ХАРАКТЕРИСТИКА УЧАСТКА

<p>Местоположение и геоморфология участка</p>	<p>Исследованный участок расположен на территории МФЙ Сангат, Ферганского района, что примерно 3,5 км юго-востоке р.д Вудыль, Адмирал зона. Ориентирные географические координаты места нахождения объекта в системе координат карты М-Ба. $X = 40^{\circ}20'36,59''С$ $Y = 71^{\circ}51'4,75''В$ Насыпной слой, мощностью – 1,0м ИГЭ№1 - Галечник вскрытой мощностью – 5,0м, истинная более 5,0м</p>
<p>Наименование грунтов согласно ГОСТа 25100-2011</p>	<p>Насыпной слой, мощностью – 1,0м ИГЭ№1 - Галечник вскрытой мощностью – 5,0м, истинная более 5,0м</p>
<p>Мощность просадочной толщи</p>	<p>Непросадочные</p>
<p>Пресадка от собственного веса грунта</p>	<p>Непросадочные</p>
<p>Тип грунтовых условий</p>	<p>Непросадочные</p>
<p>тные характеристики грунта по КМК 11-98 и табл.3 прил.3</p> <p>ления о подземных водах по данным Ферганской гидрогеологической экспедиции</p>	<p>Галечника: $R_0=600\text{КПа}$; $S=2,1\text{м}^3$; $Y=39^{\circ}$; $E=55\text{МПа}$. Значения R_0 (табл. 1-5) относятся к фундаментам, имеющим ширину - 1,0м и глубину заложения – 2,0м. Подземные воды разведочными выработками глубиной до 6,0м - не вскрыты. Они могут залегать на глубине более 15,0м от поверхности земли.</p>
<p>пиль, агрессивного воздействия среды бетон марки-В4 и железобетон по КМК2.03.11-96 ГОСТ 10178-85</p>	<p>Для нормальной и влажной зоны грунты сильноагрессивные к бетонам на поргланцементях и среднеагрессивные к железобетонным конструкциям по ГОСТ 10178-85.</p>
<p>Сейсмичность, по изменению I КМК 2.01.03-96</p>	<p>Сейсмичность участка по г. Фергане и составляет 8 – баллов с повторяемостью I раз в 100лет. Категория грунтов по сейсмическим свойствам II – (вторая). 0,68, возможная I раз в 50 лет 0,54, возможная I раз в 10 лет</p>
<p>наименьшая глубина промерзания грунтов по КМК 2.02.01-98 п. 2.27 ПНК 4.02.01-04</p>	<p>Насыпной грунт – п.23 плотность - 1880кг/м³ ИГЭ№1 - Галечник п.3 плотность - 1950кг/м³</p> <ol style="list-style-type: none"> 1. Антисейсмические в соответствии с требованиями изменения I КМК 2.01.03-96 и гл.10 КМК 2.02.01-98 2. Противоагрессивные в соответствии с требованиями КМК 2.03.11-96 3. Гидроизоляционные. 4. Насыпной слой подлежит удалению из-под оснований фундаментов 5. Перед началом строительных работ необходимо освидетельствование грунтов и приемка котлована геологом «O'ZGASHIKLIL» ДУК
<p>Металле:</p>	<p></p>
<p>ер и дата д.отвора:</p>	<p></p>
<p>ма проведен.для полевых работ:-</p>	<p></p>
<p>олигестии:</p>	<p></p>
<p>Полевых работ:</p>	<p>Шокиралиев Ф.И</p>
<p>Камеральных работ:</p>	<p>Шокиралиев Ф.И</p>

O'zbekiston Respublikasi
Farg'ona viloyati
Farg'ona shaxri
"Fergana Avtomat Raschot"
Ma'sulyati Cheklangan
Jamiyati



Республика Узбекистан
Ферганская область
Город Фергана
Общество с Ограниченной
Ответственностью
"Fergana Avtomat Raschot"

150100, Farg'ona sh., Lomonosov ko'chasi, 5-uy 1-xonadon.
Farg'ona sh. Yevre bank h/r: 20 208 000 504 884 450 001
STIR: 301815162 MFO: 01131, OKOIX 61124
Tel: +99893-980-98-09 Faks: +99873-244-59-84
E-mail: fergana.avtomat.raschot@mail.ru

150100 г. Фергана, ул. Ломоносова 5-дом кв-1
г. Фергана Унвер банк Р/С 20 208 000 504 884 450 001
ИПН: 301815162 МФО: 01131 OKOIX:61124
Тел: +99893-980-98-09 Факс: +99873-244-59-84
E-mail: fergana.avtomat.raschot@mail.ru

Лицензия № 022555 02.03.2022г. Уз.Рес. Давлат арх. ва курилиш кумитаси.

РАБОЧИЙ ПРОЕКТ

*по объекту: Farg'ona viloyati Farg'ona tumani Sanoat
m.f.y. hududida tashkil etilgan malinachilik loyihasini
rivojlantirish va aholi bandligini ta'minlash maqsadida
ushbu hududga transformator punktini o'rnatish hamda
elektr tarmoqlari tortish. 1-bosqichi*

Заказчик: *Фаргона тумани хокимлиги «Ободонлаштириш
бошқармаси»*

*Сметная документация в текущих ценах
(рекомендуемая)*

**С УЧЕТОМ ЗАМЕЧАНИЯ И ПРЕДЛОЖЕНИЯ ЭКСПЕРТИЗЫ
Книга №2**

Структура прямых и прочих затрат Сводка затрат
Сводно-ресурсная ведомость
Локально- ресурсная ведомость

Директор ООО
"FERGANA AVTOMAT RASCHOT":

ГИП:



М.Каримов

Э.Самаджанов

Фергана 2022г.



O'ZBEKISTON RESPUBLIKASI QURILISH VAZIRLIGI
«SHAHARSOZLIK HUJJATLARI EKSPERTIZASI»
DAVLAT UNITAR KORXONASI

Фарғона вилояти

150115 Farg'ona shahri, Al-Farg'oniy 36-uy tel 73)-244-68-81 244-68-82 mail: fergexp@rambler.ru

www.mc.uz

Holati: Ijobiy

Direktor: Xagay Aleksandr Andreyevich

Sana: 21-04-2022 yil



Yig'ma ekspert xulosasi № 37759

Obyekt nomi «Farg'ona viloyati Farg'ona tumani Sanoat MFY xududida tashkil etilgan malinachilik loyihasini rivojlantirish va axoli bandligini ta'minlash maqsadida ushbu xududga transformator punktini o'rnatish xamda tashqi elektr tarmoqlari tortish. 1-bosqich. »

Buyurtmachi - "Fergana Avtomat Raschet" MCHJ

Bosh loyihachi - "Fergana Avtomat Raschet" MCHJ

Litsenziya 02.03.2022y/ 022555-sonli

Moliyalashtirish manbai - maxalliy byudjet mablag'lari xisobidan

Bosh pudratchi - Tender savdolari asosida (agar qaror qabul qiluvchi organ tomonidan belgilangan bo'lsa)

Qurilish turi Qurilish

Murojaat raqami: № 33589

1. Loyihalash uchun asos

- 1.1. Farg'ona viloyat xokimining 28.02.2022 yil 55-11-0-F/22-sonli Farmoyishi.
- 1.2. Farg'ona tumani xokimining 28.03.2022 yil 110-11-163-Q/22-sonli Qarori.
- 1.3. Arxitektura va Qurilish boshqarmasi tomonidan 13.04.2022 yilda berilgan 1730-1730226-39980-sonli Arxitektura va Rejalashtirish topshirig'i.
- 1.4. Farg'ona tumani xokim o'rinbosari O.Teshaboyev tomonidan tasdiqlangan va "Farg'ona tumani obodonlashtirish boshqarmasi" boshlig'i Q.Bobojonov bilan kelishilgan Loyiha topshirig'i.
- 1.5. «O'zGASHKLITI» DUK Farg'ona filiali tomonidan 2021 yilda berilgan ob'yektning muxandislik-geologiya xulosasi.
- 1.6. "Farg'ona xududiy elektr tarmoqlari korxonasi" AJ tomonidan 15.03.2022 yil kuni berilgan 521-8-sonli texnik shart.

2. Ekspertiza uchun taqdim etilgan materiallar

- 2.1. Loyixa tarkibiga ko'ra elektron yo'nalishda taqdim qilingan loyixa smeta xujjatlari.

3. Loyiha yechimlarining qisqacha mazmuni

- 3.1. Ishchi loyihaga doir ma'lumotlar.

Hududning seysmikligi - 8 ball

Eng sovuq besh kunlik davrdagi tashqi havoning qishki taxminiy harorati minus 14C.

Qurilish maydonining seysmikligi - 8 ball

Qor qoplaminig og'irligi - 50 kg / m²

Yuqori tezlikdagi shamol bosimi - 38 kg / m²

Tuproqning muzlash chuqurligi 0,68 m.

3.2. Arxitektura va qurilish echimlari.

Ushbu loyiha doirasida "Farg'ona tumani "Obodonlashtirish boshqarmasi" tumanidagi Sanoat MFY hududida tashkil etilgan malinchilik loyahasini rivojlantirish tashqi elektr ta'minoti 10 kV kuchlanishli elektr uzatish liniyasi loyihasi ko'rib chiqiladi.

O'rnatilgan quvvat $R_o' = 96,0$ kVt (xar bir ob'yekt 32 kVtdan).

Loyihalashtirilgan elektr uzatish 10 kV liniyasi ob'yektning asosiy va zaxira elektr ta'minoti uchun mo'ljallangan. Yangi ulangan iste'molchilarning elektr yuklari kelgusi 10 yil davomida "Qishloq xo'jaligi maqsadlari uchun 0,38-110 kV tarmoqlarda hisoblash bo'yicha uslubiy ko'rsatmalar" ga muvofiq belgilanadi.

Elektr ta'minotining ishonchligi bo'yicha ushbu ulangan iste'molchilar 2 toifaga kiradi. Iste'molchilarni elektr energiyasi bilan ta'minlashning ishonchligi uchun standartlashtirilgan mezonlarni taqdim etish NTPS-88 bo'yicha "Qishloq xo'jaligi iste'molchilarini elektr ta'minoti ishonchligining standart darajalarini loyihalashni ta'minlash bo'yicha ko'rsatmalar" ga muvofiq amalga oshiriladi.

Elektr ta'minotining manbai p/st 35/10 "Vodil" dan chiquvchi 10 kVli f.Yambaraq uzatmasining yaqin tayanchidan tarmoklash orkali ulanadi.

3.3.10kV kuchlanishli elektr uzatish liniyalarining konstruktiv ishlari.

Muhandislik tadqiqotlari materiallariga ko'ra, marshrutlar bo'ylab tuproqlar 36-6 guruh bo'lib, o'ziga xos elektr qarshiligi 150 Omga teng.

1-Tarmoq Elektr ta'minoti 35/10 kV "Vodil" podstansiyasidan chiquvchi 10 kVli f.Yambaraq uzatmasidan tarmoqlash orqali ulanishi ko'zda tutilgan. Ulanish nuqtasidan loyixalnatgan oxirgi tayanchgacha SV-110-3,5 rusumli tayanchlarga AS-35mm² sim osilib borilishi ko'zda tutilgan. Xavo tarmog'ining uzunligi 525 metr. Oxirgi tayanchga TP dan oldin RLND-10/630 rusumli ajratkich o'rnatilishi shart.

2-Tarmoq Elektr ta'minoti 35/10 kV "Vodil" podstansiyasidan chiquvchi 10 kVli f.Yambaraq uzatmasidan tarmoqlash orqali ulanishi ko'zda tutilgan. Ulanish nuqtasidan loyixalnatgan oxirgi tayanchgacha SV-110-3,5 rusumli tayanchlarga AS-35mm² sim osilib borilishi kuzda tutilgan. Xavo tarmogining uzunligi 3514 metr. Oxirgi tayanchga TP dan oldin RLND-10/630 rusumli ajratkich o'rnatilishi shart.

Loyixada 1-tarmoq uchun 1 dona, 2 -tarmoq uchun 2 dona KTPs -63/10/0,4 kVli transformator punkti o'rnatilishi ko'zda tutilgan.(jami 3 komplet KTPs-63/10/0,4 kV)

NTPS-88 qishloq xo'jaligi maqsadlari uchun elektr tarmoqlarini texnologik loyihalash me'yorlarining tavsiyalariga muvofiq, AC-35 mm² markali po'lat alyuminiy simlar GOST-839 bo'yicha 10 kV havo liniyasini xisob yuklamalarini utkazish kobilyatiga karab -10 yil va NTPS-88 bo'yicha liniyalarda tavsiya etilgan kuchlanish yo'qotishlarini hisobga olgan holda - 10% dan ko'p bo'lmagan.

Elektr jihozlari bo'lgan barcha temir-beton ustunlar EUUK talablariga va trassa bo'ylab tuproqning o'ziga xos qarshiligiga qarab, TP 3.407.150 standart yechimlarining tavsiyalariga muvofiq yerga ulanadi.

Yo'nalish bo'ylab tayanchlarni joylashtirish qabul qilingan oraliqlariga va yer yuzasiga va kesishgan muhandislik inshootlariga o'lichamlarning EUUKni ta'minlash talablariga muvofiq amalga oshiriladi. Kesib utish joylarida TP 3.407.1-143 ch. 5ga muvofiq kutarilgan anker tayanchlarda amalga oshiriladi. Mavjud LS, 0,4 kV elektr uzatish liniyalari va 10 kV elektr uzatish liniyalari bilan loyihalashtirilgan 10kV xavo liniyasi kesib o'tish EUUKga muvofiq 2 metr masofa saqlab o'tish kerak.

3.4. Shu jumladan qurilishda: releli ximoya qurilmalari, qurilishni tashkillash, elektr energiyasini xisobga olish, reaktiv quvvatning kompensatsiyasi, yerlagich tarmoqlari ko'zda tutilgan. (Batafsil taqdim etilgan loyixalar, loyixa topshirig'i va tushuntirish yozuvida ko'rsatib o'tilgan).

4. Loyihalana yotgan ob'ektning muhandislik ta'minoti:

4.1. Muxandislik tizimlari texnik shartlari, loyiha topshirig'iga muvofiq jixozlangan. (Elektron taqdim etilgan albomlarda batafsil ko'rsatilgan).

5. Loyihani kelishilganligi to'g'risida hujjatlar.

5.1. Farg'ona tumani xokim o'rinbosari O. Teshaboyev tomonidan tasdiqlangan va "Farg'ona tumani obodonlashtirish boshqarmasi" boshlig'i Q. Bobojonov bilan kelishilgan Loyiha topshirig'i.

5.2. Davlat ekologiya ekspertizasining 12.04.2022 yildagi 340-sonli xulosasi.

6. Ekspertiza natijalari.

6.1. Ekspertiza jarayonida mutaxassislarning izohlariga muvofiq loyiha hujjatlariga quyidagi asosiy tuzatishlar va qo'shimchalar kiritildi.

6.2. Ishchi loyiha ekspertiza ko'rigiga buyurtmachining texnologik, ichki muxandislik, energiya tejamkorlik va boshqa yechimlari izoxlarsiz taqdim etilgan.

6.3. Ekspertiza jarayonida mahalliy (lokal) ekspert xulosalarining izoxlariga muvofiq kiritilgan kamchiliklar va tuzatishlar loyixachi tomonidan ko'rib chiqildi va tuzatildi. (Biriktirilgan lokal ekspertiza xulosalaridagi faylda batafsil ko'rsatib o'tilgan).

6.4. Buyurtmachi jami xarajati, ish xaqi 12114,89 so'm/chelchas (ijtimoiy sug'urta siz), pudratichining boshqa xarajatlari 19,39% va ob'ektning materiallar qiymati buyurtmachi xatiga asosan qabul qilindi.

Buyurtmachi tomonidan quyidagi ob'ekt jami bo'lib 635 252,189 ming so'm taqdim etilgan.

Tekshiruv natijasiga ko'ra quyidagi ko'rsatgichlar tavsiya etiladi:

Qurilish qiymati QQS siz	- 508 549,494 ming so'm
QQS 15%	- 76 282,424 ming so'm
Qurilish qiymati QQS bilan	- 584 831,918 ming so'm
Buyurtmachining xarajatlari	- 15 100,000 ming so'm
Jami ob'ekt qiymati QQS va buyurtmachi xarajatlari bilan	- 599 931,918 ming so'm
Iqtisod qilingan mablag'	- 35 320,271 ming so'm

6.5. Kamayish qurilish mashinalarini va mexanizm va ba'zi materiallar qiymati sozlash xisobiga amalga oshirildi.

6.6. Import qilingan uskunalar va materiallarning narxi ekspertiza tomonidan ko'rib chiqilmagan.

5.7. O'zbekiston Respublikasi Vazirlar Mahkamasining 2016 yil 22 yanvardagi 15-sonli qaroriga muvofiq 4-lova, II bob 8-band va SHNK 1.03.06-13 da «Davlat ekspertizasiga taqdim etiladigan shaharsozlik hujjatlarining sifati uchun javobgarlik buyurtmachiga (dastlabki ma'lumotlarni loyihalashtirish jarayonida taqdim etilgan dastlabki ma'lumotlarning ishonchliligi bo'yicha) va ishlab chiquvchiga (qabul qilingan oyiha qarorlari bo'yicha) yuklatiladi.

7. Xulosalar.

7.1. Farg'ona viloyati Farg'ona tumani Sanoat MFY xududida tashkil etilgan malinachilik loyihasini rivojlantirish va axoli bandligini ta'minlash maqsadida ushbu xududga transformator punktini o'rnatish kamda tashqi elektr tarmoqlari tortish. 1-bosqich, loyixa-smeta xujjatlari ekspertiza tekshiruv natijalarini nisobga olgan holda ko'rib chiqib, tasdiqlashga tavsiya etiladi.

7.2. Vazirlar Mahkamasining 11.06.2003 yildagi 261-sonli qarori va SHNK 4.01.16-09 ga muvofiq, tanlov savdolarini o'tkazish uchun ob'yektning qiymati buyurtmachi tomonidan belgilanadi.

7.3. Ko'rsatilgan narxni tanlov savdolari uchun qabul qilish to'g'risida buyurtmachi qaror qabul qiladi.

Bosh mutaxassis: TASHTEMIROVA SHOXISTA MAXAMATJONOVNA

ПОЯСНИТЕЛЬНАЯ ЗАПИСКА

ОПРЕДЕЛЕНИЕ СТАРТОВОЙ СТОИМОСТИ

по объекту: Farg'ona viloyati Farg'ona tumani Sanoat m.f.y. hududida tashkil etilgan malinachilik loyihasini rivojlantirish va aholi bandligini ta'minlash maqsadida ushbu hududga transformator punktini o'rnatish hamda elektr tarmoqlari tortish. 1-bosqichi

Стартовая стоимость строительства определена в соответствии с Постановлением Кабинета Министров от 11.06.2003 года № 261 «О переходе на договорные текущие цены при реализации инвестиционных проектов, осуществляемых за счет централизованных капитальных вложений». и изменениями в соответствии с Постановлением Кабинета Министров от 12.05.2004 года N 226.

Стоимость строительства объекта рассчитывается по ресурсному методу на основании ШНК 1.03.01-03 Стартовая стоимость строительства объектов является ориентиром при проведении конкурсных торгов и не может служить основанием для заключения договора подряда. Расчет стартовой стоимости в текущих ценах производится по формуле:

$$I = (C_{зп} + C_{эм} + C_m + Z_o + C_{стр} + P_p + P_z + C_{р}) \times K_p, \text{ где}$$

$C_{зп}$ - затраты на основную зарплату с учетом начислений на социальное страхование;
 $C_{эм}$ - затраты на эксплуатацию машин и механизмов;
 C_m - затраты на строительные материалы, изделия и конструкции;
 $C_{стр}$ - затраты на транспортные расходы;
 P_p - прочие затраты подрядчика;
 P_z - прочие затраты заказчика;
 Z_o — затраты на оборудование
 $C_{р}$ - затраты на страхование строительства объектов;
 K_p - коэффициент риска;

I. Затраты на заработную плату;

На основании ШНК 4.02.70-05, приложения-2: "коэффициенты к нормам затрат труда рабочих строителей, затратам труда машинистов, времени использования строительных машин, для учёта влияния условий производства работ предусмотренных проектами" пункт 1. применён коэффициент 1,2

Определяются путем умножения трудозатрат рабочих-строителей на текущую стоимость 1 человеко-часа (в суммах) на коэффициент, учитывающий размер отчисления на социальное страхование по формуле:

$$C_{озп} = T_{раб} \times C_ч \times K_{сс},$$

где:

$T_{раб}$ - трудозатраты рабочих-строителей, определяемые в составе ресурсных смет;
 $C_ч$ - среднечасовая заработная плата рабочих-строителей, исчисляется исходя из уровня среднестатистической месячной заработной платы строителей по региону;
 $K_{сс}$ - коэффициент, учитывающий размер отчислений на социальное страхование.
Исчисление среднечасовой заработной платы производится по формуле:

$$C_ч = Z_{мс} : \Phi,$$

где:

$Z_{мс}$ - среднечасовая заработная плата рабочих-строителей по региону;
 Φ - среднемесячный фонд рабочего времени в часах по данным Министерства труда и социальной защиты населения Республики Узбекистан.

Среднегодовая заработная плата строителей по региону в расчете на месяц,)
определенная на основе статистических данных за предыдущие 12 месяцев,
а часовая ставка по данным Минтруда равной 168,83 часов в месяц на 2013 год
Трудозатраты определены в соответствии с рес. чел/час;
Всего заработная плата рабочих-строителей в текущих ценах с отчислениями
на социальное страхование в размере - 12%

II. Затраты на эксплуатацию машин и механизмов

Стоимость затрат на эксплуатацию машин и механизмов при определении стоимости строительства объекта принимается по текущим ценам исходя из нормативной потребности в машино-часах по ресурсной смете и среднесложившейся по региону

цены машино-часа соответствующего вида машин по формуле:

$$Сэм = ЭМ \times Цпр,$$

где:

ЭМ - объем эксплуатации машин и механизмов в часах;

Цпр - текущие цены на эксплуатацию машин и механизмов в час/сум.

Стоимость затрат на эксплуатацию машин и механизмов определена в соответствии с ресурсной сметой.

III. Затраты на приобретение строительных материалов, изделий и конструкций

Затраты на приобретение строительных материалов, изделий и конструкций определены на основе фактических показателей в соответствии с ресурсной сметы, разработанной в составе рабочего проекта с применением средних текущих цен на материально-технические ресурсы применяемые в строительном производстве Республики Узбекистан и в данном регионе, по формуле:

$$См = См1 + См2 + См3 + \dots + Смп, \text{ где:}$$

См1, См2, См3, Смп - стоимость отдельных видов строительных материалов и конструкций

$$Смп = N \times Цср,$$

где:

N - количество отдельного вида строительного материала (изделия, конструкции), требуемого для строительства объекта;

Цср - средняя цена на единицу строительного материала (изделия, конструкции).

Стоимость строительных материалов (взято из ресурсной сметы)

Стоимость строительных материалов учтена без НДС.

IV. Прочие затраты подрядчика

Прочие затраты подрядчика принимаются в соответствии с данными подрядчика или заказчика в 15,39% от суммы прямых затрат.

V. Прочие затрат заказчика

Прочие затраты заказчика (Пзз) (затраты на разработку проекта и экспертизу проекта, стоимость разработки рабочей документации и изыскательских работ, содержание технического и авторского надзора, затрат на отведения земель, выплаты компенсаций, проведения конкурсных торгов и т.п.) в соответствии с данными заказчика.

VI. Транспортные расходы

Транспортные расходы определены по данным заказчика в % от стоимости материалов, конструкций и оборудования.

Транспортные расходы определены по данным заказчика

Кабельно-проводниковой продукции в размере - до 1,5 %

Импортных материалов в размере - до 2,0 %

Остальных строительных материалов, изделий и конструкций в размере - 5,0 %

Оборудования в размере - до 2,0 %

Заготовительно-складские расходы:

На строительные материалы, изделия и конструкции в размере - до 2,0 %

Металлоконструкции в размере - до 0,75 %

Всего рекомендуемая стоимость в текущих ценах с НДС и затратами заказчика составляет
599 931 918 сум

ДИРЕКТОР:



М.Каримов

Структура прямых и прочих затрат

по объекту: Farg'ona viloyati Farg'ona tumani Sanoat m.f.y. hududida tashkil etilgan malinachilik loyihasini rivojlantirish va aholi bandligini ta'minlash aqsadida ushbu hududga transformator punktini o'rnatish hamda elektr tarmoqlari tortish. 1-bosqichi

№ п	Наименование затрат	Стоимость
		(сум)
	Затраты на эксплуатацию строительных машин и механизмов	17 854 317
	Затраты на строительные материалы, изделия и детали с учетом заготовительно-складских расходов и транспортных 5%	217 415 000
	Затраты на конструкции заводского изготовления с учетом заготовительно-складских расходов 0,75% и транспортных 5%	0
	Затраты на кабельно-проводниковую продукцию с учетом заготовительно-складских расходов и транспортных 1,5%	56 526 145
	Затраты на оборудование, мебель и инвентарь с учетом заготовительно-складских расходов и транспортных 2%	141 460 740
	Основная заработная плата рабочих-строителей :	12 782 227
	Количество рабочих часов в месяц на 2020г-2021 час на год (по данным Минтруда)	
	Среднегодовая заработная плата рабочих-строителей в расчете на месяц по Ферганской области-1284027,36 (Госстат Республики Узбекистан)	
	Среднечасовая ставка оплаты труда (12114,89 сум/ч)	
	Затраты труда рабочих-строителей-0 чел/ч	
	Расчетные данные (12114,89 сум/чх0 чел/ч)	
	Отчисление на социальное страхование (12 % от основной зар. платы)	1 533 867
	Итого прямых затрат:	447 572 296
	Прочие затраты и расходы подрядчика (19,39 % от суммы прямых затрат согласно мониторинга рынка строительно-подрядных работ и бюллетеня ГКАС Р.УЗБ.-строительными организациями	59 355 031
	Прочие затраты и расходы заказчика	
	АПЗ часть 1 и 2	723 000
	Разработка проекта ЗВОС	1 700 000
	Экспертиза проекта ЗВОС	2 025 000
	Лабораторная исследования	1 500 000
	Разработка ИИ	8 220 500
	Авторский надзор 0,08% от СМР	0
	Экспертиза ИИ	931 500
	Проведение конкурсных торгов на СМР	0
	Экспертиза конкурсной документации	0
	Содержание ГАСИ 0,5% от СМР	0
	Затраты на содержание заказчика (0,8% от итогов прямых затрат)	0
	Затрат на работу национальной информационной системы в размере 0,05% от стоимости стр	0
	Итого затрат с п.1 по п.9	506 927 327
	Затраты на страхование строительных объектов (0,4% от страховой суммы- 80% от полной стоимости объекта-Постановление КМР. Узб. От 20.12.1999г. За №532	1 622 167
	Коэффициент риска (1) от стоимости строительства объекта, без учета страхования строительных рисков в соответствии с приложением №1 к Постановлению КМР Узб.от 15.12.2003г за №47 *00 основных параметрах макроэкономических показателей на 2004г. и мерах по усилению контроля за их исполнением (.....х1,0:100)	
	Итого стоимость строительства в текущих ценах без НДС	508 549 494
	НДС 15%	76 282 424
	Итого стоимость строительства в текущих ценах с НДС	584 831 918
	Итого прочие затраты заказчика	15 100 000
	Итого стоимость строительства в текущих ценах с НДС и прочими затратами заказчика	599 931 918

Бюджетная стоимость работ и услуг по строительству объектов в текущих ценах формируется по результатам конкурсных торгов. Директ. 1.03.01-08

Исполнитель:



А. Акматов

СВОДКА ЗАТРАТ

по объекту: Farg'ona viloyati Farg'ona tumani Sanoat m.f.y. hududida tashkil etilgan malinachilik loyihasini rivojlantirish va aholi bandligini ta'minlash maqsadida ushbu hududga transformator punktini o'rnatish hamda elektr tarmoqlari tortish. 1-bosqichi

№	Измененные объекты	Строительные машины и механизмы	Строительные материалы и изделия, сум (с учетом складских и транспортных 5 §)	Металлоконструкция, сум (с учетом складских и транспортных 5 §)	Кабельно-проводниковая продукция (с учетом складских и транспортных 1,5 §)	Оборудование, сум (с учетом складских и транспортных 2 §)	Затраты труда рабочих строителей, чел/ час	Основная з/пл, сум среднечасовая ставка оплаты труда 12114,89 сум/ч	Начисление соц страх 12 сум	Итого прямых затрат сум	Затраты подрядчика сум 19,35 от сумм подрядных работ в соответствии с контрактом	Всего
1	17 854 317	217 415 000	0	56 526 145	141 460 740	1 055,08	12 782 227	1 533 867	447 572 296	59 355 031	506 927 327	
2		0	0	0	0		0	0	0	0	0	
3		0	0	0	0		0	0	0	0	0	
Итого:	17 854 317	217 415 000	0	56 526 145	141 460 740	1 055,08	12 782 227	1 533 867	447 572 296	59 355 031	506 927 327	

ИСПОЛНИТЕЛЬ:

Adil

А. Ажмедов

по объекту. qatg ona viloqat qatg ona shahar zapoas m.t.y. individuа kasbiаk еstiyan malinchilik lovihasini rivoilantirish va aholi bandlicini ta'minlash maqsadida ushbu
наименование (объекта) стройки (предприятия, здания, сооружения)

СВОДНО-РЕСУРСНАЯ ВЕДОМОСТЬ № 1

на **Общестроительные работы**

(наименование работ)

№ п/п	Наименование ресурсов	Ед. изм.	Количество	Цена	Стоимость
1	2	3	4	5	6
1	ЗАТРАТЫ ТРУДА РАБОЧИХ-СТРОИТЕЛЕЙ	ЧЕЛ-Ч	1055,084	12 114,89	12 782 227
	ИТОГО				12 782 227
СТРОИТЕЛЬНЫЕ МАШИНЫ И МЕХАНИЗМЫ					
1	АВТОГИДРОПОДЪЕМНИКИ ВЫСОТОЙ ПОДЪЕМА 12 М	МАШ-Ч	80,223	51 056,00	4 095 865
2	КРАНЫ НА АВТОМОБИЛЬНОМ ХОДУ ПРИ РАБОТЕ НА МОНТАЖЕ ТЕХНОЛОГИЧЕСКОГО ОБОРУДОВАНИЯ 10 Т	МАШ-Ч	21,45	109 315,00	2 344 807
3	МАШИНЫ БУРИЛЬНО-КРАНОВЫЕ НА АВТОМОБИЛЕ ГЛУБИНОЙ БУРЕНИЯ 3,5 М	МАШ-Ч	80,1	59 640,00	4 777 164
4	ТРАКТОРЫ НА ПНЕВМОКОЛЕСНОМ ХОДУ ПРИ РАБОТЕ НА ДРУГИХ ВИДАХ СТРОИТЕЛЬСТВА (КРОМЕ ВОДОХОЗЯЙСТВЕННОГО) 59 (80) КВТ (Л.С.)	МАШ-Ч	91,476	72 260,00	6 610 056
5	УСТАНОВКИ ДЛЯ СВАРКИ РУЧНОЙ ДУГОВОЙ (ПОСТОЯННОГО ТОКА)	МАШ-Ч	6,48	4 078,00	26 425
6	АВТОМОБИЛИ БОРТОВЫЕ ГРУЗОПОДЪЕМНОСТЬЮ ДО 5 Т	МАШ-Ч	48,095	57 883,00	
7	АВТОМОБИЛИ БОРТОВЫЕ ГРУЗОПОДЪЕМНОСТЬЮ ДО 8 Т	МАШ-Ч	3,48	57 883,00	
	ИТОГО	СУМ			17 854 317
МЕСТНЫЕ МАТЕРИАЛЫ И КОНСТРУКЦИИ					
1	РАМА ПОД ПРИВОД М6	КОМПЛЕКТ	3	175 000,00	525 000
2	РАМА ПОД РАЗЪЕДИНИТЕЛЬ М5	КОМПЛЕКТ	3	325 822,00	977 466
3	КОНСТРУКЦИЯ ПОД КТПС	КОМПЛЕКТ	3	220 000,00	660 000
4	ФОРСУНКА	ШТ	6	228 800,00	1 372 800
5	ПРУТОК КРУГЛЫЙ 10ММ2	100КГ	6,304	1 122 823,00	7 078 276
6	ПРУТОК КРУГЛЫЙ 12ММ2	100КГ	1,542	1 122 823,00	1 731 393
7	БОЛТЫ СТРОИТЕЛЬНЫЕ С ГАЙКАМИ И ШАЙБАМИ	КГ	0,78	14 002,00	10 922
8	КРАСКИ ДЛЯ НАРУЖНЫХ РАБОТ ЧЕРНАЯ, МАРОК МА-015, ПФ-014	Т	0,03	22 000 000,00	660 000
9	ЛАК БТ-577	Т	0,0075	21 000 000,00	157 500
10	БЕНЗИН РАСТВОРИТЕЛЬ	Т	0,000726	6 500 000,00	4 719
11	СМАЗКА СОЛИДОЛ ЖИРОВОЙ "Ж"	Т	0,00225	820 000,00	1 845
12	СТАЛЬ ПОЛОСОВАЯ СПОКОЙНАЯ МАРКИ СТЗСП, ШИРИНОЙ 50-200 ММ ТОЛЩИНОЙ 4-5 ММ	Т	0,021	11 228 239,00	235 793
13	УАЙТ-СПИРИТ	Т	0,002662	3 000 000,00	7 986
14	ЭЛЕКТРОДЫ ДИАМЕТРОМ 4 ММ Э42А	КГ	4,08	10 582,00	43 175
15	БОЛТ М-16 С ГАЙКАМИ И ШАЙБАМИ	ШТ	596	1 000,00	596 000
16	ТРАВЕРС М3	ШТ	20	78 000,00	1 560 000
17	ТРАВЕРС ОГ2 КВ	ШТ	61	295 000,00	17 995 000
18	ТРАВЕРС М2	ШТ	48	186 000,00	8 928 000
19	ИЗОЛЯТОР ШФ-10	ШТ	485	25 000,00	12 125 000
20	КОЛПАЧКИ ПОЛИЭТИЛЕНОВЫЕ	ШТ	450	250,00	112 500
21	СМАЗКА ЗЭС	Т	0,00871	12 000 000,00	104 520
22	МЕТАЛЛИЧЕСКИЕ ПЛАКАТЫ	ШТ	7,5	15 000,00	112 500
23	ПРОВОЛОКА ИЗ АЛЮМИНИЯ, ДИАМЕТРОМ 3 ММ	Т	0,0242	9 000 000,00	217 800
24	ВЕТОШЬ	КГ	2,105	0,00	0
25	ЖБ ОПОРА СВ-110-3,5 ВЛ 6-10 КВ	ШТ	95	1 596 000,00	151 620 000

56	МАШИНЫ КОЖИ-ОБРАБОТЧНЫЕ И ПОЛИРОВАТЕЛЬНЫЕ	ШТ	52	2 000 000	162 000
57	ПРЕДНАЗНАЧЕНА ДЛЯ ПОЛИРОВАНИЯ И СМЕШИВАНИЯ КОЖИ ПРОИЗВОД СОАО, РС №0-2	ШТ	17-18	1 000 000	87 110
	ИТОГО	СУМ			207 000 000
ОБЕДЬНАЯ ПРОДУКЦИЯ					
	МАШИНЫ КОЖ-ОБРАБ	—	1-18	27 000 000 000	28 000 000
	ИТОГО	СУМ			28 000 000
ОБОРУДОВАНИЕ					
	ПРЕДНАЗНАЧЕНА ДЛЯ ПОЛИРОВАНИЯ	КОМП	3	2 000 000 000	1 000 000
	ИТОГ КОЖ-ОБ-2	ШТ	3	23 870 000 000	121 937 000
	ИТОГО	СУМ			128 937 000

ИСПОЛНИТЕЛЬ:

Handwritten signature

А. Александров

8	С1542-28	ПРОВОД АС-3х3 мм ²	т	1,73
9	С1111-49	ИЗОЛЯТОР ШВЛ-10	шт	485
11	Т111-26	РАМА ПОД ПРИВОД МБ	КОМПЛЕКТ	2
12	Т111-27	РАМА ПОД РАЗЪЕДИНИТЕЛЬ МБ	КОМПЛЕКТ	2
13	Т111-28	КОНСТРУКЦИЯ ПОД КТПС	КОМПЛЕКТ	2
14	Т111-29	ФОРСУНКА	шт	6
15	С140-4558	ПРУТОК КРУГЛЫЙ 10мм ²	100кг	6,304
16	С140-4558	ПРУТОК КРУГЛЫЙ 12мм ²	100кг	1,542

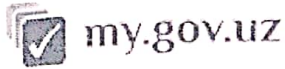
РАЗДЕЛ: ОБОРУДОВАНИЯ

17	ШВ-1-55-1	РАЗЪЕДИНИТЕЛЬ С ОДНОЙ ТЯГОЙ НАПРЯЖЕНИЕМ ДО 10 КВ, ТОК, А, ДО 630	шт	3
17.1	1	ЗАТРАТЫ ТРУДА РАБОЧИХ-СТРОИТЕЛЕЙ	ЧЕЛ-Ч	1,07 3,21
17.2	766	КРАНЫ НА АВТОМОБИЛЬНОМ ХОДУ ПРИ РАБОТЕ НА МОНТАЖЕ ТЕХНОЛОГИЧЕСКОГО ОБОРУДОВАНИЯ 10 Т	МАШ-Ч	0,01 0,03
17.3	2510	АВТОМОБИЛИ БОРТОВЫЕ ГРУЗОПОДЪЕМНОСТЬЮ ДО 8 Т	МАШ-Ч	
17.4	30494	БОЛТЫ СТРОИТЕЛЬНЫЕ С ГАЙКАМИ И ШАЙБАМИ	кг	0,26 0,78
18	1503-3010	РАЗЪЕДИНИТЕЛЬ РЛНД-10/630	КОМПЛ	3
19	ШВ-1-25-1	УСТАНОВКА КОМПЛЕКТНАЯ ТРАНСФОРМАТОРА КТПС-63/10-6/0,4	ПОДСТАН	3
19.1	1	ЗАТРАТЫ ТРУДА РАБОЧИХ-СТРОИТЕЛЕЙ	ЧЕЛ-Ч	30,9 92,7
19.2	766	КРАНЫ НА АВТОМОБИЛЬНОМ ХОДУ ПРИ РАБОТЕ НА МОНТАЖЕ ТЕХНОЛОГИЧЕСКОГО ОБОРУДОВАНИЯ 10 Т	МАШ-Ч	7,14 21,42
19.3	2016	УСТАНОВКИ ДЛЯ СВАРКИ РУЧНОЙ ДУГОВОЙ (ПОСТОЯННОГО ТОКА)	МАШ-Ч	2,16 6,48
19.4	2510	АВТОМОБИЛИ БОРТОВЫЕ ГРУЗОПОДЪЕМНОСТЬЮ ДО 8 Т	МАШ-Ч	
19.5	33746	СТАЛЬ ПОЛОСОВАЯ СПОКОЙНАЯ МАРКИ СТ3СП, ШИРИНОЙ 50-200 ММ ТОЛЩИНОЙ 4-5 ММ	т	0,007 0,021
19.6	35377	ЭЛЕКТРОДЫ ДИАМЕТРОМ 4 ММ Э42А	кг	1,36 4,08
19.7	64451	НАКОНЕЧНИКИ КАБЕЛЬНЫЕ АЛЮМИНИЕВЫЕ	шт	18 54
20	1606-10002-4	КТПС-63/10-6/0,4	шт	3

ИСПОЛНИТЕЛЬ:

НОЗ

А. Ахмедов



Ўзбекистон Республикаси
Қурилиш вазирлиги

№ 2888-6262-4есс-9f6с-0f7-8149-2125
Хужжат яратилинган сана: 2022-04-07
Ариза рақами: 48987280

Хужжат берилган: ОБЩЕСТВО С ОГРАНИЧЕННОЙ
ОТВЕТСТВЕННОСТЬЮ "FERGANA AVTOMAT RASCHOT"
Қабул қилувчининг идентификация рақами: 301815162

«ТАСДИҚЛАЙМАН»
Фарғона Вилоят Қурилиш
Бош Бошқармаси бошлиғи
Рахмонов Акмал Умарович
07.04.2022 16:35

**АРХИТЕКТУРА-РЕЖАЛАШТИРИШ
ТОПШИРИҒИ**

07.04.2022 16:35 й.
1730-1730233-39911 -сон

Лойиҳавий бино (иншоот) тури:	7.5 км масофага узатиш тармоғи тортиш ва ўн тўрт дона трансформатор пункти ўрнатиш
Лойиҳавий бино (иншоот)нинг манзили:	Фарғона туманининг Саноат м.ф.й. худудида
Лойиҳавий бино (иншоот)нинг буюртмачиси:	ФАРҒОНА ТУМАНИ ОБОДОНЛАШТИРИШ БОШҚАРМАСИ

Ушбу архитектура-режалаштириш топшириғи фақат лойиҳалаштириш ишларини амалга ошириш учун ҳуқуқий ҳужжат ҳисобланиб, қурилиш-монтаж ишларини бошлашга асос бўла олмайди.
Қурилиш бош бошқармасининг манзили ва телефон рақамлари: Фарғона шаҳар С.Темур кўчаси 111 б-уй

#	Архитектура-режалаштириш топшириқларининг қисмлари	Қисмларнинг мазмуни
1	Архитектура-режалаштириш топшириқларини ишлаб чиқиш учун асос бўлган ҳужжатлар	"FERGANA AVTOMAT RASCHOT" МЧЖнинг 30.03.2022 йил кунги 48987280-сонли аризаси, Фарғона туман хокимининг 28.03.2022 йил кунги 110-11-163-Q/22-сонли қарори.
2	Лойиҳалаштириладиган бино ва иншоот (кейинги ўринларда объект деб аталади) ер участкасининг жойлашиши ва бош режада тутган ўрни	7.5 км масофага хаво тармоғи тортиш ва 14 (ўн тўрт) дона трансформатор пункти ўрнатиш учун рухсат берилган ер майдони Фарғона туманининг Саноат м.ф.й. худудида ташкил этилган малиначилик лойиҳасини узлуксиз ва сифатли электр энергияси билан таъминлаш мақсадида қурилиши режалаштирилган бўлиб, туман бош режасига асосан аҳоли пунктидан ташқарида жойлашган.

3	Лойиҳалаштириладиган объект ҳудудининг табиий-иқлим кўрсаткичлари	Фарғона туман иқлими континенталь. Қиш ойларида ўртача t-3градус Сдан жуда совуқ бўлса t-18градус Сгача булади. Ёзи иссиқ ўртача t+28градус С ошиғи билан t+35-40градус С, куз ва баҳорда шамоллар бўлиб, ёзда гармсель бўлиб туради. -20÷25 метр секунд тезликда шамол бўлиб, ёмғир баҳор ва куз даврида ёғади. Момақалдирик хам кузатилган йиллик ёғин 250 мм-400 мм бўлади.
4	Лойиҳалаштириладиган объект ер участкасининг геологик ва топографик жиҳатдан ўрганилганлиги	Электр тармоғи тортиш хамда трансформатор пунктлари ўрнатиш учун рухсат берилган ер майдонини геологик-муҳандислик ўрганилганлик хамда топохарита ишлари «O'ZGASHKLITI» DUK Фарғона бўлими томонидан ёки махсус рухсатнома (лицензия)си бор ташкилотлар томонидан буюртма асосида бажариб берилади.
5	Лойиҳалаштириладиган объект ер участкасининг чегаралари хамда унга туташ объектлар ёки ер участкалари тўғрисида маълумот	Электр тармоғи тортиш хамда трансформатор пунктлари ўрнатилиши учун рухсат берилган ер майдони Фарғона тумани Саноат м.ф.й. ҳудуди бўйлаб хамда мавжуд кўчаларни ва автомобил йўлларини четларидаги ҳудудларидан тортилишига рухсат берилган.
6	«Кизил чизиклар ва белгилар»	Қурилиши режалаштириладиган 14 (ўн тўрт) донна трансформатор пунктлари ва электр тармоғи йўналишини топохаритада туман бош архитектори томонидан белгиланиб, Фарғона вилояти қурилиш бош бошқармаси билан келишилганидан сўнг, лойиҳалаштириладиган 14 (ўн тўрт) донна трансформатор пунктлари ва электр тармоғи йўналиши ер майдонини тасдиқланган чегарасидан чиқмасдан, қурилиш чизикларига амал қилган холда лойиҳа ишларини олиб борилиши таъминлансин.
7	Архитектура талаблари	-Лойиҳа ишларини бажариш жараёнида барча алоқадор корхона ва ташкилотлар томонидан техник шартлар ва ҳулосалар олиниб уларда қўйилган талабларга тўлиқ амал қилган холда лойиҳа тайёрланиб келишилсин. -Лойиҳалашда шаҳарсозлик меъёр ва қоидаларга амал қилган холда ШНҚ, ҚМҚ хамда ПУЭ талаблари асосида жойлаштирилсин хамда мавжуд муҳандислик тармоқларидан қурилиш меъёрлари асосида масофа ташлансин хамда кесиб ўтиш жойларида муҳофаза воситалари ҳисобга олиниши шарт. -Лойиҳа ишларини бошлашдан олдин, 14 (ўн тўрт) донна трансформатор пункти ва электр тармоғи йўналишини жойлашув (1:500 нисбатдаги топохарита) бош режаси рангли тасвирда ишлаб чиқилиб вилоят қурилиш бош бошқармаси хамда туман қурилиш бўлими билан келишилсин. -Лойиҳа ташкилоти томонидан бажарилган лойиҳа, архитектура режалаштириш топшириқларига асосан буюртмачи, вилоят қурилиш бош бошқармаси томонидан келишилган, тасдиқланган «лойиҳа топшириқларига» хамда 1:500 нисбатдаги топохаритадаги тасдиқланган чегараларига амал қилинсин. -Электр тармоғи тортиш хамда трансформатор пунктлари ўрнатиш учун рухсат берилган ер майдонида лойиҳа ишларини бажаришда тортиладиган ер ости электр тармоғини маҳаллий йўллардан, сув хўжалигига қарашли тармоқлардан, ер ости тармоқларини кесиб ўтиш жойларида химоя қобиғ (футляр)лар орқали ўтказилиши хамда сув хўжалигига қарашли тармоқлари, электр, алоқа ва бошқа муҳандислик тармоқлари ёнидан паралел холатда ўтиши, яшаш уйларига яқин жойларида мавжуд ҚМҚ ва ШНҚ хамда ПУЭ талаблари асосида оралик масофа сақлаган холда махсус қувурлар орқали ўтказилиши лойиҳада кўрсатилсин.

8	Лойihalаштириладиган объект ер участкасида мавжуд бино ва иншоотларни бузиш ёки фойдаланиш бўйича таклифлар	Электр тармоғи тортиш ҳамда трансформатор пунктлари ўрнатиш учун рухсат берилган ер майдонида бузилиши режалаштириладиган бино ва иншоотлар ҳамда мухандислик тармоқлари лойиха ишларини бажариш давомида аниқланади.
9	Объектнинг босқичма-босқич куриш	Лойиха ташкилоти томонидан тайёрланган қурилишни ташкил этиш лойихаси (КТЭЛ)га асосан қурилиш ишлари босқичма-босқич олиб борилсин ва фойдаланишга топширилсин.
10	Ер майдонини ободонлаштириш ва кўкаламзорлаштириш	-Электр тармоғ тортиш ҳамда трансформатор пунктлари ўрнатиш даврида бузилган асфальт тўшама, ариқлар, гулзорлар ва бошқа иншоотлар қайта тикланиши лойиха ишларини ҳисоб-баҳолаш қисмида ҳисобга олинсин.
11	Санитария-гигиена талаблари	Лойihalаштиришда Сан ПиН0350-17 санитария-гигиена талабларига асосан жойлаштирилсин. Лойihalаштириш жараёнида қурилиш материаллари турларини белгилашда Ўзбекистон Республикаси Соғлиқни сақлаш вазирлиги томонидан тақиқланган ва санитария-гигиена талабларига жавоб берадиган қурилиш материалларидан фойдаланилиши шартлиги инобатга олинсин.
12	Ёнғиндан сақланиш талаблари	Ёнғиндан сақланиш талаблари ШНК 2.02.01-04 шаҳарсозлик нормалари ва қоидаларига асосан лойihalаштирилсин.
13	Экология талаблари	Электр тармоғи тортиш ҳамда трансформатор пунктлари ўрнатиш учун рухсат берилган ер майдонида лойиха ишларини бажаришда экология ва атроф-муҳитни муҳофаза қилиш меъёрларига амал қилиш мақсадида атроф-муҳитни тасири тўғрисидаги АТТА лойихаси (экологик лойihalаларни бажариш учун рухсатномаси бўлган лойihalаш ташкилот томонидан) тайёрланиб, Вилоят экология ва атроф-муҳитни муҳофаза қилиш бошқармасининг экспертиза бўлимидан лойихани экспертиза хулосаси олиниб, ушбу лойихада кўрсатилган талабларга амал қилган ҳолда амалга оширилсин.
14	Лойихани келишиш	-Лойиха архитектура-режалаштириш топшириғига мувофиқлигига Ўзбекистон Республикаси Ягона интерактив давлат хизматлари портали ёки давлат хизматлари маркази орқали қуйидагилар билан келишилсин. -Электр тармоғи тортиш ҳамда трансформатор пунктлари ўрнатиши учун рухсат берилган ер майдонининг жойлашув бош режа ҳамда лойиха ҳужжатлари қуйидаги корхоналар билан келишилиши шарт. -Туман ободонлаштириш бошқармаси -Вилоят СЭОМ -Вилоят ФВБ -Ўзбекистон Республикаси экология ва атроф-муҳитни муҳофаза қилиш қўмитаси. "Фарғона электр тармоқлари ҳудудий корхонаси" ОАЖ -Фарғона вилояти бўйича газ таъминоти ҳудудий филиали -"Телекоммуникация транспорт тармоғи" -Вилоят АИБ ва бошқа барча алоқадор корхоналар Ўзбекистон Республикаси Вазирлар Маҳкамасининг «Марказлаштирилган инвестициялар ҳисобидан молиялаштириладиган лойиха ишлари ва инвестиция лойihalаларини такомиллаштириш учун қўшимча чоралар ҳақида» 2016 йил 22 январдаги 15-сон қарорига 2-иловада (Мураккаблик тоифаси бўйича объектлар классификацияси) келтирилган III тоифалар-га мансуб объектларнинг лойиха-смета ҳужжатларини бевосита ўзлари санитария-эпидемиология ва ёнғинга қарши назорат хизматлари ҳамда экология ва атроф-муҳитни муҳофаза қилиш органлари билан келишадилар

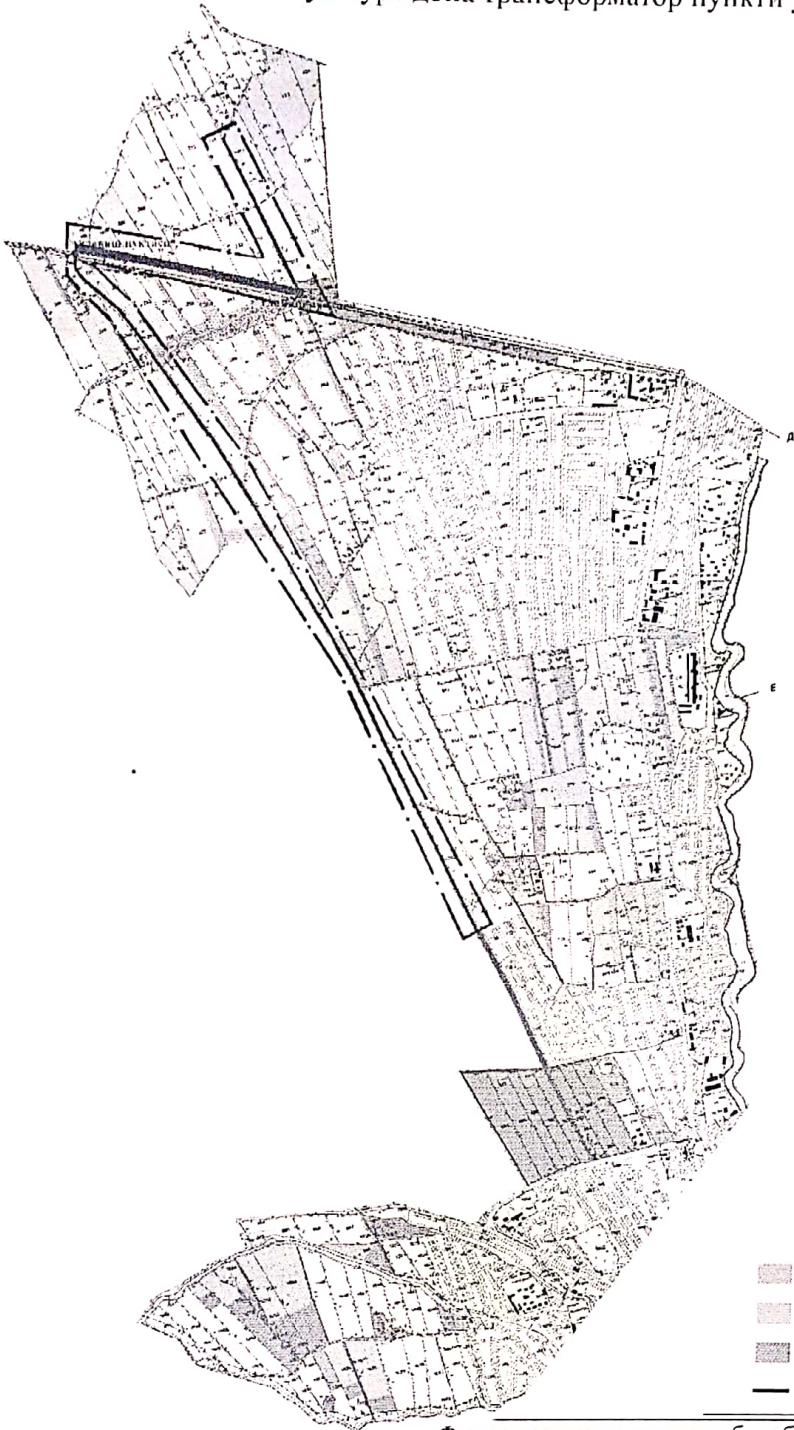
15 Қўшимча талаблар	<p>-Лойиха ишларини бажарилишидан олдин барча алоқадор корхона ва ташкилотлардан хулосалар олиниб, ушбу хулосаларда кўрсатилган талаблар асосида лойиха ишлари бажарилсин. -Электр тармоғи тортиш ҳамда трансформатор пунктлари ўрнатиш учун рухсат берилган ер майдонининг жойлашув бош режаси ҳамда лойиха ҳужжатлари вилоят қурилиш бош бошқармаси томонидан тасдиқланган бўлиши шарт. -Лойиха ташкилоти лойихани келиши давомида вилоят Қурилиш бош бошқармаси ёки унинг ҳузуридаги ҳудудий архитектура-шаҳарсозлик кенгаши томонидан берилган тавсиялар ва экспертиза хулосасида кўрсатилган камчиликларни бартараф этади. -Вилоят Қурилиш соҳасида ҳудудий назорат инспекциясига қурилиш ишларини бошлаш учун буюртмачи томонидан хабарнома юборилади. -Қурилиш даврида лойиха ташкилоти томонидан ишларни сифати устидан техникавий ҳамда муаллифлик назорати олиб борилиши таъминланади. -Буюртмачи қурилиш ишлари тугагандан сўнг, объект ҳудуднинг ижро топотасвирини (ер ости ва ер усти муҳандислик коммуникациялари акс эттирилган ҳолда) бажарилишини таъминлайди ва унинг бир нусхасини вилоят Қурилиш бош бошқармасига топширади. -Қурилишда КМК 2.01.03-96 зилзилага бардошлик талаблари инобатга олинсин. -Техник-иктисодий кўрсаткичлар (ТЭП) ҳужжатлари тайёрлансин. -Лойихалаш ишлари ШНҚ 2.07.01-03, ШНҚ 2.07.01-03*, ШНҚ 2.03.14-18, ШНҚ 2.01.02-04, ШНҚ 1.03.01-03, ШНҚ 2.04.09-07, ШНҚ 4.02.11-06, ШНҚ 4.02.12-06, КМК 2.04.02-97, КМК 2.04.05-97, КМК 3.05.06-97, ШНҚ 2.07.02-07, КМК 2.01.05-98, ШНҚ 2.05.02-07, КМК 2.04.13-99, КМК 2.01.03-98, КМК 2.08.02-96, ЁХҚ-01-97, Сан ПиН 0241-07, Сан ПиН 0246-08 талабларига амал қилган ҳолда бажарилсин.</p>
---------------------	---

Муҳандислик тармоқларига уланиш шартлари:





16	Ичимлик сув тармоғи	---
17	Оқова сув тармоғи (канализация)	---
18	Электр тармоғи	<p>Қуввати -96 кВт. Тоифаси III. Сув насосларини электр энергияси билан таъминлаш 110/6 кВли Водил под/си 10 кВли Ямбарок узатмасидан бажарилсин. Юклама марказига трансформатор пункти ўрнатилсин. 10 кВли Ямбарок узатмасидан сув насослари учун қўйилаётган ТПгача бўлган масофага 10 кВли ва ТПдан сув насосларигача бўлган масофагача 0.4 кВ хаво (кабель) узатмаси қурилсин. Шу узатмалар қурилиши ер майдони тегишли ташкилотлар билан келишилсин. Сув насослари электр таъминоти тармоқларини қуриш, электр қурилмаларини ўрнатиш ва электр ҳужалигин мавжуд тармоққа улаб ишга тушириш ишларини Вазирлар Маҳкамасининг 2018 йил 31 мартдаги 256-сонли қарорига асосан электр тармоғига улаш учун шартнома ва техник шартлар берилиши "Давлат хизматлари" марказига мурожат этилгандан сўнг амалга оширилади.</p>
19	Газ тармоғи	---
20	Телефон алоқа тармоғи	---
21	Иссиқлик ва иссиқ сув тармоғи	---

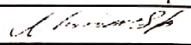
22	Дренаж тармоғи	---
23	Объектни муҳандислик тармоқларига уланиш бўйича буюртмачига ва лойиҳа ташкилотига қўйилаётган талаблар	<p>-Иншоотни муҳандислик тармоқларига уланиш тартиб-таомилларни белгиловчи Ўзбекистон Республикаси Вазирлар Маҳкамасининг қарорларига риоя этилиши таъминлансин. - Иншоотга уланадиган ер ости ва ер усти муҳандислик коммуникациялари унга чегарадош ўзга ер майдонларидан ўтказиладиган ҳолатларда муҳандислик коммуникацияларининг трассалари ушбу ер майдонлари эгалари билан келишилсин. -Электр тармоғи тортиш ҳамда трансформатор пунктлари ўрнатиши учун рухсат берилган ер майдони ҳудудидан ўтган ер ости ва ер усти муҳандислик коммуникациялари кўчирилиши (зарурат бўлганда) лойиҳада инобатга олинсин. -Иншоотга уланадиган ер ости муҳандислик коммуникацияларини ётқизишда кўчаларни ёпик ҳолда кесиб ўтишни мутасадди ташкилотлар билан келишилсин. Ўзбекистон Республикаси Президентининг 22-май 2019 йилдаги ПК-4329-сонли қарорига асосан Янги қуриладиган ва реконструкция қилинадиган биноларга ҳамда ҳудудларига муҳандислик тармоқларини ўтказиш ва қайта таъмирлаш учун \”муҳандислик тармоқлари шахталари\” қурилиши лойиҳада кўрсатилсин.</p>
24	Қўшимча талаблар	<p>Қурилиш жараёнида ГОСТ-13109-97 ни талаблари асосида бажарилсин ҳамда ўрнатилган тартибда лойиҳа ташкилоти томонидан объектда муаллифлик назорати олиб бориш таъминлансин.</p>
25	Архитектура режалаштириш топширигининг амал қилиш муддати	<p>–Ушбу архитектура-режалаштириш топшириғига амал қилиш муддати объект фойдаланишга топширилгунга қадар этиб белгиланади.</p>

Фарғона туманининг Саноат м.ф.й. худудида 7.5 км масофага узатиш тармоғи тортиш ва ўн тўрт дона трансформатор пункти ўрнатиш



Шартли белгилар:

-  Мавжуд малина майдонлари
-  Малина экиладиган майдонлар:
-  Очиқ майдонлар:
-  10 кВли хаво линияси

Фарғона вилояти қурилиш бош бошқармаси		М-Б
2022й	Иншоот: 7.5 км масофага узатиш тармоғи тортиш ва ўн тўрт дона трансформатор пункти ўрнатиш Фарғона туманининг Саноат м.ф.й. худудида	АРТ №
Бажарувчи		Ш.Мухторов

АРХИТЕКТУРА-РЕЖАЛАШТИРИШ ТОПШИРИҒИНИ ИШЛАБ ЧИҚДИ:

Архитектура-режалаштириш топшириғини ишлаб чиқиш бўлими раҳбари:	Игамбердиев Шухрат Шарипович
Архитектура-режалаштириш топшириғини тайёрлаган мутахассис:	Мухторов Шохрухбек Ўткиржон ўғли

RAHMONOV AKMAL UMAROVICH

Мазкур ҳужжат Вазирлар Маҳкамасининг 2017 йил 15 сентябрдаги 728-сон қарорига мувофиқ Ягона интерактив давлат хизматлари порталида шакллантирилган электрон ҳужжатнинг нусхаси бўлиб, давлат органлари томонидан ушбу ҳужжатни қабул қилишни рад этишлари қатъиян тақиқланади. Ҳужжат ҳақиқийлигини gero.gov.uz веб-сайтида ҳужжатнинг ноёб рақамини киритиб ёки мобил телефон ердамида QR- кодни сканер қилиш орқали текшириш мумкин.

4368





UZBEKISTON RESPUBLIKASI EKOLOGIYA VA ATROF-MUHITNI MUHOFAZA QILISH
DAVLAT QO'MITASI
FARG'ONA VILOYAT EKOLOGIYA VA ATROF-MUHITNI MUHOFAZA QILISH
BOSHQARMASI

150105, Farg'ona shahar Yu.Sakkokiy 39/41 tel:+998 (73) 244-62-19, faks 244-61-80
Veb-sahifa: <http://www.ecofargona.uz>, <http://eco.gov.uz> elektron pochta: fargona@uznature.uz

DAVLAT EKOLOGIK EKSPERTIZA XULOSASI

Objekt: Farg'ona tumani sanoat mahalla fuqarolar yig'ini Vodil Qizil-Qo'rg'on massivida malinachilik loyihasini rivojlantirish va aholi bandligini ta'minlash maqsadida ushbu xududda 14 dona quvvati 63 kVA bo'lgan transformator punkti hamda 7,5 km masofada elektr (xavo uzatmasi) tarmog'i tortish uchun loyiha oldi bosqichida "Atrof muhitga ta'sir to'g'risida ariza" (ATTA) loyihasi.

Urtmachi: "FARG'ONA QURILISH EKSPERT" MCHJ

IR 303394458

fa: O'z. Res. VM 07. 09. 2020 y. №541-qaror 1-ilova. 3 toifa.

ab
jaruvchi: "FARG'ONA QURILISH EKSPERT" MCHJ

pert: Abduraximov Xusniddin

Tashkilot: "FARG'ONA QURILISH EKSPERT"
MCHJ

Rahbar: Зокиров Ж

"Farg'ona viloyati davlat ekologik ekspertizasi markazi" davlat unitar korxonasiga taqdim qilingan ushbu objekt bo'yicha tayyorlangan "Atrof muhitga ta'sir to'g'risida ariza" (ATTA) loyihasi O'zbekiston Respublikasi Vazirlar Mahkamasining 2020 yil 7 sentyabrdagi 541-sonli qarori bilan "Atrof muhitga ta'sirini baholash mexanizmini yanada takomillashtirish to'g'risida"gi qarori 1-ilovasiga asosan atrof muhitga ta'sir ko'rsatishi darajasi 3-toifa 3-bandiga mansub (past darajada xavfli) faoliyat turiga kiradi.

"Atrof muhitga ta'siri to'g'risida ariza" (ATTA) loyihasini ishlab chiqishdan maqsad, mo'jallanayotgan faoliyat turini joylashtirishni ta'minlash maqsadida ushbu xududda 14 dona quvvati 63 kVA bo'lgan transformator punkti hamda 7,5 km masofada elektr (xavo uzatmasi) tarmog'i tortish uchun 7500,0 m2 yer maydoni tanlangan. Tanlangan yer maydoni shimol, sharq, janub va g'arbdan – bo'sh yer maydonlari bilan chegaralangan.

O'zbekiston Respublikasi Prezidentining 2020 yil 5-6 iyun kunlari Farg'ona viloyatiga tashrifi davomida berilgan topshiriqlar va qarorlar asosida o'tkazilgan majlis bayoni, O'zbekiston Respublikasi Vazirlar Mahkamasining 2020 yil 9 yanvardagi 02/1-1862-sonli qarori hamda Farg'ona viloyati hokimligining 2022 yil 28 fevraldagi 55-11-0-G/22-sonli farmoyishi ijrosini ta'minlash maqsadida Farg'ona tumani sanoat mahalla fuqarolar yig'ini "Vodil Qizil-Qo'rg'on" massivida malinachilik loyihasini rivojlantirish va aholi bandligini ta'minlash maqsadida ushbu xududda 14 dona quvvati 63 kVA bo'lgan transformator punkti hamda 7,5 km masofada elektr (xavo uzatmasi) tarmog'i tortish uchun 7500,0 m2 yer maydoni tanlangan. Tanlangan yer maydoni shimol, sharq, janub va g'arbdan – bo'sh yer maydonlari bilan chegaralangan.

Buyurtmachiga:

1. Ob'ektda qurilish ishlarini amalga oshirish vaqtida uning atrofidan o'tgan (cr osti va yer usti) muhandislik (gaz, elektr, suv, yo'l, aloqa) tarmoqlarining muhofaza mintaqalari saqlanishi lozim.
2. Qurilish jarayonida ko'p yillik va manzarali daraxtlarni kesilishiga yo'l qo'yilmasin.
3. Yer ishlarini bajarishdan avval yer osti va yer usti kommunikatsiyalariga ta'aluqli bo'lgan mutassadi tashkilot va idoralardan tegishli atnomalar olinsin va kelishilsin. Tarmoq tortish jarayonida xosil bo'lgan tuproq tarmoq tortilgandan keyin o'z joyiga mustaxkalansin;
4. Ochiq suv xavzalari, irrigatsiya tarmoqlari, soy qirg'oq bo'yi muxofaza mintaqalarini saqlash buyurtmachiga yuklatiladi;
5. Qurilish ishlari muhofaza mintalaridan tashqarida amalga oshirilsin.
6. Qurilish davrida ob'ekt xududida mavjud bo'lgan manzarali va mevali daraxtlar bo'lsa, O'zbekiston Respublikasi Prezidentining 2019 yil 30 oktyabrdagi "2030 yilgacha bo'lgan davrda O'zbekiston Respublikasining atrof muhitni muxofaza qilish konsepsiyasini tasdiqlangan idagi PF-5863 sonli farmoyishiga asosan daraxtlarni kesish taqiqlanadi.
7. O'zbekiston Respublikasi Vazirlar Mahkamasining 2019 yil 11 dekabrda 981-sonli qaroriga asosan "O'zbekiston Respublikasi udidagi suv ob'ektlarining suvni muhofaza qilish va sanitariya-muhofaza zonalarini belgilash tartibi to'g'risida Nizomni tasdiqlash idagi" qarorga asosan qurilishi shart.
8. "Ekologik ekspertizasi to'g'risida"gi qonunining 9-moddasi, 3-bandiga muvofiq ekologik ekspertizasi buyurtmachisi yuqorida rsatilgan ekologik talablari bajarishi shart.

Yuqoridagi ko'rsatilgan ekologik talablarning bajarilishi sharti bilan "Farg'ona viloyati davlat ekologik ekspertizasi markazi" DUK g'ona tumani Sanoat mahalla fuqarolar yig'ini Vodil Qizil-Qo'rg'on massivida malinchilik loyihasini rivojlantirish va aholi bandligini oshirish maqsadida ushbu xududda 14 dona quvvati 63 kVA bo'lgan transformator punkti hamda 7,5 km masofada elektr (xavo uzatmasi) tarmoqi tortish uchun loyiha oldi bosqichida "Atrof muhitga ta'sir to'g'risida ariza" (ATTA) loyihasini ro'yobga chiqarishga ijobiy xulosa berildi.

Ushbu davlat ekologik ekspertizasi xulosasidagi ekologik talablarni bajarilishini nazorati Farg'ona viloyat Ekologiya va atrof-muhitni muhofaza qilish boshqarmasi Farg'ona tumani inspeksiyasiga yuklatiladi.

O'zbekiston Respublikasi "Ekologik ekspertiza to'g'risidagi" Qonunning 22-moddasiga binoan ushbu ob'ektning ekologik talablarga javob berishini tekshirish maqsadida Davlat ekologik ekspertizasi markazi DUKning bergan xulosasi, berilgan kundan o'tiboran 3 yil mobaynida yuridik jihatdan qabul qilingan.

Boshqarma boshlig'i

B. Jumanov

Abduraxmon Xusniddin

-244-64-94

Хулоса рақами 340

Хулоса санаси 12.04.2022

Текшириш учун



МИНИСТЕРСТВО
СТРОИТЕЛЬСТВА РЕСПУБЛИКИ УЗБЕКИСТАН

ГОСУДАРСТВЕННЫЙ ПРОЕКТНЫЙ НАУЧНО-ИССЛЕДОВАТЕЛЬСКИЙ ИНСТИТУТ
ИНЖЕНЕРНЫХ ИЗЫСКАНИЙ В СТРОИТЕЛЬСТВЕ, ГЕОИНФОРМАТИКИ И
ГРАДОСТРОИТЕЛЬНОГО КАДАСТРА

«O'ZGASHKLITI» DUK Ферганский филиал

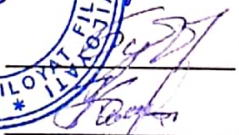
Дог № _____ от _____

ЗАКЛЮЧЕНИЕ

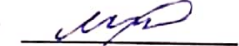
об инженерно-геологических условиях участка установки ТП на
территории МФЙ Саноат Ферганского района Ферганской области

Заказчик: ООО «Фаргона Автомат Расчёт»

Директор филиала  Абубакиров Г.И.

Начальник партии  Бугаенко К. Ю.

Начальник ПДО  Камалова Г

Главный специалист  Меркулова Р. Х.



Узбекистан, Фергана 150100
ул. П. Махмуд 25
тел: (373) 244-87-07
факс: (373) 244-87-13

©

1 Согласно Закона "Об авторском праве и смежных правах", настоящий авторский продукт не может быть полностью или частично
копирован, тиражирован, распространен, а также передан в третьи руки без согласования с производителем, и нарушение авторских
прав влечет за собой привлечение к ответственности в соответствии с актами законодательства Республики Узбекистан.
2 Передача настоящего продукта не резидентам Республики Узбекистан осуществляется исключительно разрешения Кабинета
Министров Республики Узбекистан в порядке, установленном в соответствии с законодательством.
3 Производителем работ (заказчику), перед началом земляных работ обязательно вызывать представителей эксплуатирующих
организаций.

г. Фергана 2022 год

О Г Л А В Л Е Н И Е

Стр.

Инженерно-геологические условия участка 3

ПРИЛОЖЕНИЯ:

а) Текстовые

1.1	Копия письма заказчика	4
1.2	Каталог литологического описания разведочной выработки	5
1.3	Таблица гранулометрического состава крупнообломочного грунта	6
1.4	Таблица результатов химического анализа водной вытяжки из грунтов	7

б) Графические

2.1	Топоплан участка с расположением разведочной выработки М-б 1:1000	лист – 1
2.2	Литологическая колонка м-б: вер 1:100	лист – 1

ИНЖЕНЕРНО-ГЕОЛОГИЧЕСКАЯ ХАРАКТЕРИСТИКА УЧАСТКА

Местоположение и геоморфология участка	Исследованный участок расположен на территории МФЙ Саноат, Ферганского района, что примерно 3,5 км юго-восточнее р.ц Вуадиль. Адырная зона. Ориентировочные географические координаты места нахождения объекта в системе координат карты м-ба. X = 40°20'36.59"С Y = 71°51'4.75"В	
Наименование грунтов согласно ГОСТа 25100-2011	Насыпной слой, мощностью – 1,0м ИГЭ№1- Галечник вскрытой мощностью – 5,0м, истинная более 5,0м	
Мощность просадочной толщи		
Просадка от собственного веса грунта	Непросадочные	
Тип грунтовых условий		
Основные характеристики грунта по КМК 1-98 и табл.3 прил.3	Галечника: $R_0=600\text{КПа}$; $S=2,1\text{тм}^3$; $\gamma=39^\circ$; $E=55\text{МПа}$. Значения R_0 (табл. 1-5) относятся к фундаментам, имеющим ширину - 1,0м и глубину заложения – 2,0м.	
Данные о подземных водах по данным Ферганской гидрогеологической экспедиции	Подземные воды разведочными выработками глубиной до 6,0м - не вскрыты. Они могут залегать на глубине более 15,0м от поверхности земли.	
Степень агрессивного воздействия среды бетон марки-W4 и железобетон по КМК2.03.11-96 ГОСТ 10178-85	Для нормальной и влажной зоны грунты сильноагрессивные к бетонам на портландцементе и среднеагрессивные к железобетонным конструкциям по ГОСТ 10178-85.	
Сейсмичность по изменению 1 КМК 2.01.03-96	Сейсмичность участка по г. Фергане и составляет 8 – баллов с повторяемостью 1 раз в 100лет. Категория грунтов по сейсмическим свойствам II – (вторая).	
Максимальная глубина промерзания грунтов по КМК 2.02.01-98 п. 2.27	0,68, возможная 1 раз в 50 лет 0,54, возможная 1 раз в 10 лет	
Плотность грунта по трудности разработки по ШНК 4.02.01-04	Насыпной грунт – п.23 плотность -1880кг/м ³ ИГЭ№1 -Галечник п.3 плотность - 1950кг/м ³	
Инженерные мероприятия	<ol style="list-style-type: none"> 1. Антисейсмические в соответствии с требованиями изменения 1 КМК 2.01.03-96 и гл.10 КМК 2.02.01-98 2. Противоагрессивные в соответствии с требованиями КМК 2.03.11-96 3. Гидроизоляционные. 4. Насыпной слой подлежит удалению из-под оснований фундаментов 5. Перед началом строительных работ необходимо освидетельствование грунтов и приемка котлована геологом «O'ZGASHKLII» DUK 	
Подпись:		
Дата и дата д.оговора:		
Дата проведения полевых работ:-		
Подписи:		
Полевых работ:	Шокиралнев Ф.И	
Камеральных работ:	Шокиралнев Ф.И	

		Нумерация выработок	
		Ш-С-1	
		Интервал глубина залегания, м	
№ п/п	№ ИГЭ	Литологическое описание грунтов	
1		Насыпной слой состоящий из супеси, песка, гравия, гальки, с корнями растений.	0,0-1,0
2	1	Галечник с песчаным заполнителем, рыхлый, маловлажный, со следами цементации, с содержанием валунов до 12,0%. Галька размером до 200мм, состоит из осадочных и изверженных горных пород.	1,0-6,0
3		Глубина выработки, м	6,0
4		Вскрытый УПВ, м	Не вскрыт
5		Абсолютная отметка устья	741,3

Таблица гранулометрического состава крупнообломочных грунтов (ИГЭ№1)

№ п/п	Номер выработки	Глубина отбора образцов	Содержание фракций в процентах										Сумма фракций в процентах	Наименование грунта ГОСТ 25100-2011г.	
			>200	200-60	60-20	20-10	10-5,0	5,0-2,0	2,0-1,0	1,0-0,5	0,5-0,1	<0,1			
1.	Ш-С-1	1,0-1,5	12,0	11,1	18,9	20,9	10,2	8,2	7,2	4,4	3,2	2,9	1,0	100	Галечник

Приложение 1.4

Таблица результатов химических анализов водных вытяжек из грунтов

№ п/п	Наименование выработки	Глубина отработки	Сухой остаток	Содержание ионов мг. на 1 кг грунта						PH	SO ₄ · 0,25+Cl в мг/кг
				HCO ₃	CL ⁻	SO ₄ ^{II}	Ca	Mg	Na+K		
1	Ш-С-1	0,0-2,0	2653	549	228	1153	355	59	388	7,4	516

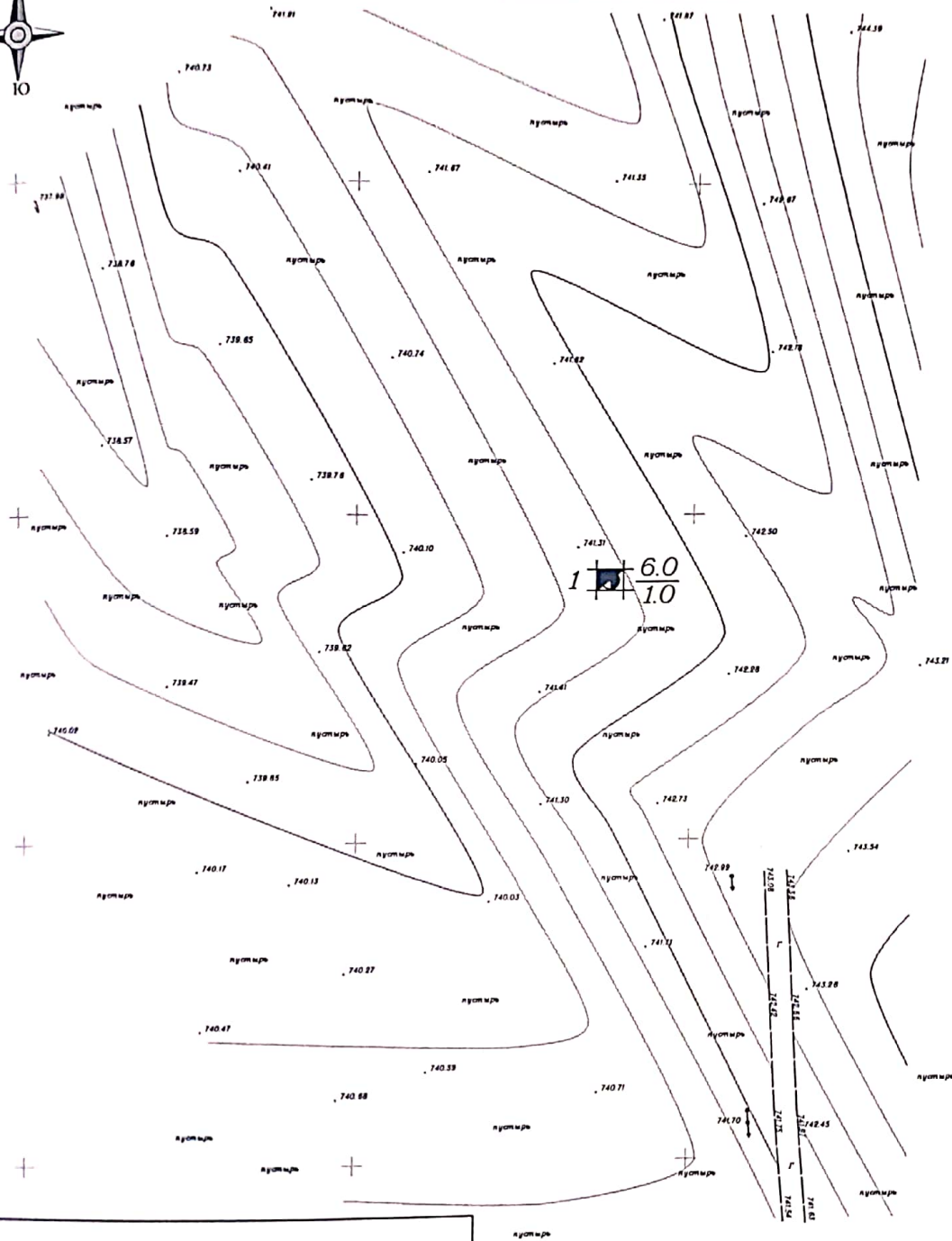
Таблица объемов и видов выполненных работ

№	Виды работ	Ед. изм.	Кол-во
1	Колонокое бурение скважин D=до 160мм глубиной до 6,0м	п.м	6,0
2	Пролодка шурфа сечением 1,25м ² глубиной до 2,5м	п.м	2,5
3	Гранулометрический состав крупнообломочных грунтов	гр.	1
4	Химический анализ водной вытяжки из грунтов	ан.	1



План участка
с расположением разведочных выработок

Приложение 2.1



PRODUCED BY AN AUTODESK EDUCATIONAL PRODUCT

Условные обозначения
 $1 \frac{6.0}{1.0}$ Шурф-скважина метанической проходки
 Слева - номер выработки
 Справа - глубина выработки
 кровля галечника


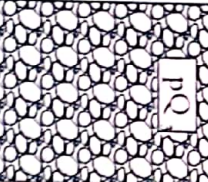
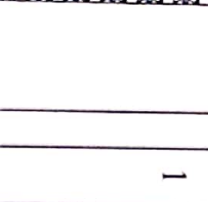
1. Согласно Закона "Об авторском праве и смежных правах", настоящий авторский продукт не может быть полностью или частично копирован, тиражирован, распространён, в том же порядке в третьих лицах без согласования с правообладателем, и нарушитель авторских прав влечет за собой привлечение к ответственности соответствии с актами законодательства Республики Узбекистан.
2. Продажа настоящего продукта на территории Республики Узбекистан осуществляется исключительно с разрешения Кабинета Министров Республики Узбекистан в порядке, установленном в соответствии с законодательством.
3. Производители работ (заказчик) перед началом выполнения работ обязательно высылать представитель эксплуатирующей организации.

Должность	ФИО	Подпись	Дата	М.П.	Заказчик:	№ в. №
Директор	Абувакиров Г.И.				Объект:	Заказчик №
Зам. Директора	Хасанов Б.					
Нач. парт.	Абдуллатифов Ф.Ф.				Страна	Лист
Топогр. инст.	Исмаилов Ш. Пола Саидовбаров Х.			Топографическая съемка Масштаб 1:500 Сист. коорд: Местная WGS-84 Сист. высот: Балтийская Сечения рельефа через 0.5 м		
Корректор				Ферганский филиал "O'ZGASHIKLIT'DOK"		
Оператор	Рухметов Ф.					

Литологическая колонка
М-6 верт. 1:100

Приложение 2.2.

Номер выработки: Ш-С-1 Отметка устья: 741.3

Пикая высота	Глубина подошвы слоя, м	Мощность слоя	Литологический разрез	Глубина застатия подземных вод	Консистенция	С/П Номер
742	741.3					
741	740.3	1.0				
740		1.0				
739						
738						
737						
736	735.3	6.0		5.0		1



ОП

Насыпной слой состоящий из песка, щебня, гравия, гальки, с корнями растений



рОШ

Верхнецветричные отложения:
Гальки с песчаным наполнителем. Рыхлый, мелкозёрный, со средним процентом, с содержанием влаги до 12,0%. Галька размером до 200мм, состоит из осадочных и изверженных пород. Процентное содержание гальки до 62,1%, гравия до 13,4%, наполнителя до 11,5%

УПРАВЉАЊЕ ПРОЈЕКТАМА НАЦИОНАЛНИХ
 ИСТИКА ЗАШТИТЕ НАСТАВКА ОД КЛУБОВА ИЛИНИЈИНИЈИ

ОДНОСНО РЕЗУЛТАТИ НАСТАВКА

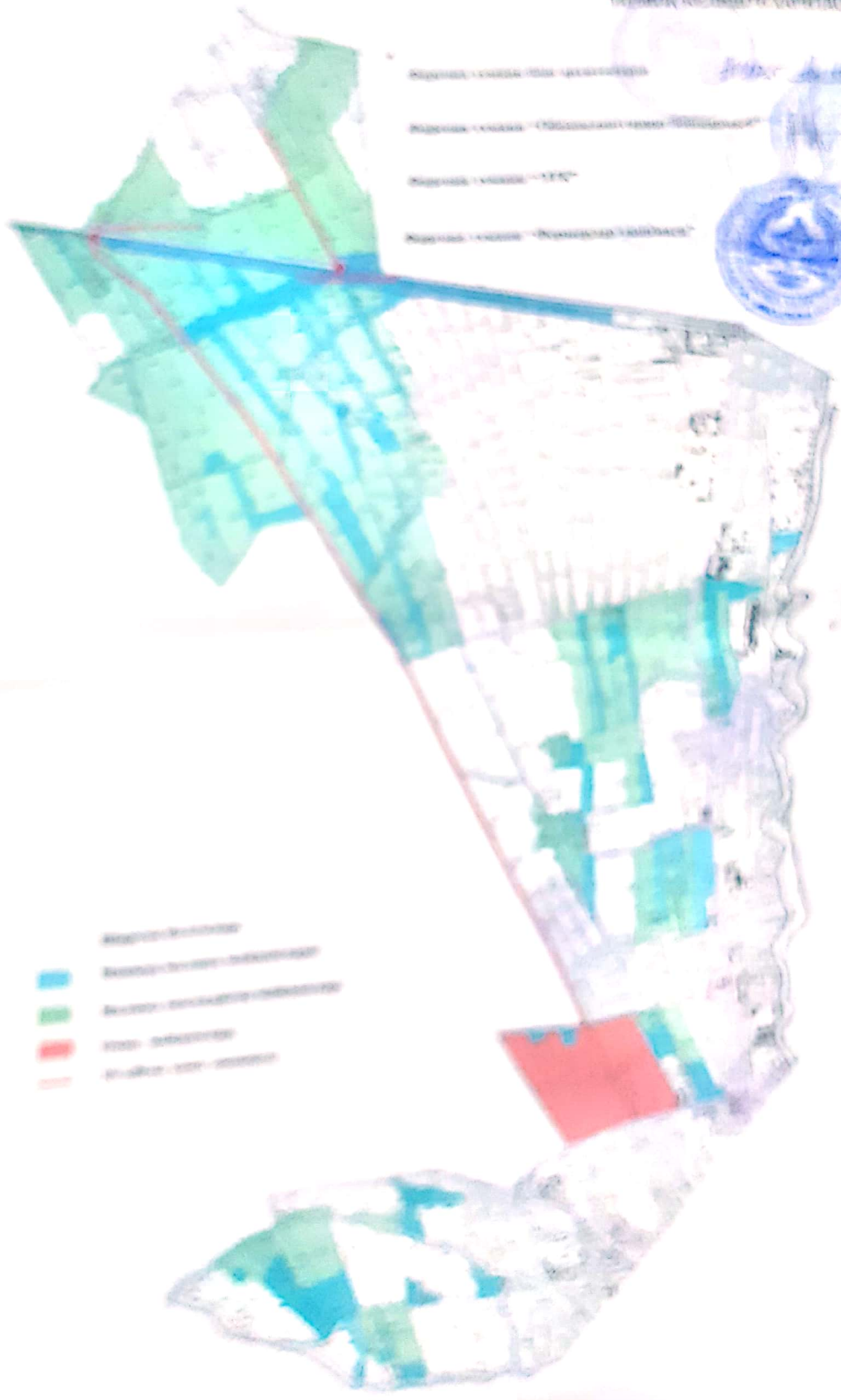
ИЗВЕШТАЈ ОДНОСНО РЕЗУЛТАТИ

ИЗВЕШТАЈ ОДНОСНО РЕЗУЛТАТИ

ИЗВЕШТАЈ ОДНОСНО РЕЗУЛТАТИ

ИЗВЕШТАЈ ОДНОСНО РЕЗУЛТАТИ

[Handwritten signature]
 [Official seal]
[Handwritten signature]
[Handwritten signature]



- Водна површина
- Земно површина
- Грмчиште
- Грмчиште