

**«УТВЕРЖДАЮ»**

Заместитель председателя  
Правления по перспективному  
развитию и инвестициям  
АО «Алмалыкский ГМК»



К. Салимов

« 4 »

февраль 2022 г.

## **ТЕХНИЧЕСКОЕ ЗАДАНИЕ**

на выбор подрядной организации для выполнения рабочей документации технологии отвалообразования с применением комплекса циклично-поточной технологии карьера «Ёшлик I» для транспортировки вскрышной породы (ЦПТ-ПОРОДА 2)

наименование объекта

Республика Узбекистан, Ташкентская область, г. Алмалык.

местоположение объекта

**г. Алмалык 2022г.**



| № п/п | Наименование основных данных и требований                        | Содержание основных данных и требований   |
|-------|--|---|
| 1     | Заказчик   | АО «Алмалыкский ГМК».<br>110100, Ташкентская область, г. Алмалык,<br>ул. Амира Тимура 53,<br>Телефон (8-371) 141-90-60<br>Факс (8-370) 61-33-77, (8-371)141-90-33<br>АКИБ «ИПОТЕКАБАНК»<br>р/с 20210000200130833001<br>Код банка 00459, ИНН 202328794<br>ОКОНХ 12221<br>Web-site: <a href="http://www.agmk.uz">www.agmk.uz</a> ; e-mail: <a href="mailto:info@agmk.uz">info@agmk.uz</a><br>Председатель правления Акционерного общества Хурсанов Абдулла Халмурадович<br>тел.: (8-371) 140-90-60  |
| 2     | Основание для разработки   | Постановление Президента Республики Узбекистан от 01.03.2017 № ПП-2807 «О мерах по расширению производственных мощностей АО «Алмалыкский ГМК» на базе цветных и драгоценных металлов на базе месторождения «Ёшлик I».<br>Постановление Президента Республики Узбекистан от 15.08.2017 № ПП-3211 «О дополнительных мерах по дальнейшему развитию АО «Алмалыкский ГМК».<br>Постановление Президента Республики Узбекистан от 26.05.2020 № ПП-4731 «О дополнительных мерах по расширению производства цветных и драгоценных металлов на базе месторождений АО «Алмалыкский ГМК». |
| 3     | Вид строительства  | Новое строительство   |
| 4     | Источник финансирования  | Инвестиционный бюджет АО «Алмалыкский ГМК» или Инвестиционный бюджет АО «Алмалыкский ГМК» с привлечением собственных средств.   |
| 5     | Ориентировочная стоимость строительства, в млн. долл США.        | 124,7 млн.долл.   |
| 6     | Наименование проектной организации – генерального проектировщика | Определяется на основании конкурсных торгов.  |
| 7     | Подрядная организация  | Определяется на основании конкурсных торгов.  |
| 8     | Основные технико-экономические показатели объекта.               | Комплекс ЦПТ-порода (восток) – предназначен для транспортировки пород вскрыши из карьера «Ёшлик I» в объеме 20 млн. м <sup>3</sup> на отвал Южный (восточный сектор).<br>Крупность транспортируемого куска, не должна превышать 350 мм.<br>Доля горной массы, укладываемой с использованием отвалообразователя: 100%.<br>Общая эффективность использования  |



| № п/п | Наименование основных данных и требований   | Содержание основных данных и требований   |
|-------|---|---|
|       |   | <p>Окончательный состав и характеристики оборудования определить в основных технических решениях и согласовать с заказчиком.</p> <p>План-схема расположения комплекса представлена в Приложении 1.</p> <p>Категория сложности объекта – IV.</p>   |
| 9     | Назначение и типы встроенных в жилые дома предприятий и общественного обслуживания, их мощность, пропускная способность.      | Не требуется  |
| 10    | Требования к качеству конкурентоспособности и экологическим параметрам продукции.   | Рассмотреть   |
| 11    | Требование к архитектурно-строительным, объемно-планировочным и конструктивным решениям, условиям блокировки, отделки здания. | <p>Расположение зданий, помещений и площади, применение строительных материалов зданий их отдельных конструкций – обосновать основными техническими решениями и согласовать с Заказчиком</p> <p>Электрическое оборудование установить в специальных контейнерах, оснащенных системой воздушного кондиционирования. Комплектные трансформаторные подстанции, выполнить в блочно-модульном исполнении.</p> <p>Допускается объединение системы пылеподавления и аспирации приемного бункера, дробилки, узлов перегрузок разгрузочного конвейера и промежуточных бункеров магистрального конвейера в единую систему.</p> <p>Допускается объединение систем пожарной сигнализации и пожаротушения дробильных установок и разгрузочных конвейеров в единую систему.</p> |
| 12    | Требование к благоустройству малым архитектурным формам.  | <p>Параметры и проект озеленения и благоустройства разработать, согласовать с заказчиком.</p> <p>Установка декоративных малых архитектурных форм не требуется.</p>  |
| 13    | Основные требования к конструктивным решениям и материалам несущих и ограждающих конструкций                                  | Конструктивные решения и материалы несущих и ограждающих конструкций определить основными техническими решениями и согласовать с Заказчиком.  |
| 14    | Основные требования к инженерному и   | Итоговый выбор технических решений характеристик оборудования и материалов  |



| № п/п | Наименование основных данных и требований  | Содержание основных данных и требований   |
|-------|--|---|
|       | технологическому оборудованию, перечень технологического оборудования и название фирмы поставщика. | <p>обосновать (в т.ч. представить необходимые расчёты по требованию Заказчика) определить основными техническими решениями и согласовать с Заказчиком.</p> <p>Фирма поставщик определяется на основании конкурсных торгов.</p> <p>Требования к оборудованию определяются основными техническими решениями на основе утвержденного «Техническом задании на поставку оборудования комплекса циклично-поточной технологии карьера «Ёшлик I» для транспортировки вскрышной породы (ЦПТ-Порода 2).</p> <p>Использование нестандартного оборудования обосновать основными техническими решениями.</p> <p>Технические решения по системам отопления, вентиляции, водопровода, канализации, электрических сетей, внешних инженерных сетей и технологического оборудования обосновать основными техническими решениями, согласовать с Заказчиком.</p> <p>Предусмотреть максимальное использование стационарных средств механизации (включая стационарные грузоподъемные механизмы).</p> <p>Предусмотреть максимальное использование оборудования и материалов местного производства при совокупной стоимости владения, сопоставимой с аналогами.</p> <p>Обоснование выбора параметров технических решений, оборудования и материалов осуществлять с позиций совокупной стоимости владения на основании согласованной с заказчиком методики оценки.</p> |
| 14 а. | Основные требования к автоматизации АСУ ТП и диспетчеризации                                       | <p>Предусмотреть максимальную автоматизацию процессов эксплуатации ЦПТ, минимальную экономически оправданную (с учётом стоимости обеспечения более высокого уровня автоматизации) численность эксплуатирующего персонала с учётом применимых требований в области безопасности.</p> <p>Обеспечить возможность удаленного управления всеми системами ЦПТ из единой диспетчерской. Обеспечить отображение в единой диспетчерской параметров функционирования ЦПТ, вспомогательных систем (электроснабжения, водоснабжения), схемы визуализации и изображений системы технологического видеонаблюдения.</p> <p>Обеспечить интеграцию с проектируемой АСУ</p>   |



| № п/п | Наименование основных данных и требований                         | Содержание основных данных и требований   |
|-------|---|---|
|       |   | ГТК – передачу информации о статусах работы ДПУ, текущей производительности по каждому месту разгрузки, доступности мест разгрузки, приоритетности разгрузки по каждому из доступных мест, планируемой доступности ДПУ.   |
| 15    | Требования к режиму безопасности и гигиены труда.                 | <p>Определить основными техническими решениями, согласовать с Заказчиком вопросы организации труда работников, включая порядок проведения пересменок (в т.ч. СКУД, мед. обследования, переодевание, бытовое обеспечение сотрудников), раскомандирования сотрудников, организации питания подразделений эксплуатации и ремонта ЦПТ;</p> <p>Предусмотреть в рамках комплекса ЦПТ соответствующие помещения для размещения персонала, оборудование, транспортные средства.</p> <p>Предусмотреть технические и организационные решения, обеспечивающие надлежащие условия труда работников.</p> <p>Разработать и согласовать с Заказчиком штатное расписание.</p> <p>Разработать и согласовать с Заказчиком СОП (стандартные операционные процедуры) эксплуатации, технического обслуживания и ремонта объектов комплекса ЦПТ, включая вопросы запуска, выхода на заданный режим работы, изменения режимов работы при изменении внешних параметров, реагирования на аварийные и нештатные ситуации, осуществления плановых, аварийных и экстренных остановок, проведения технического обслуживания и ремонтов оборудования комплекса ЦПТ, осуществления пересменки персонала.</p> <p>Предусмотреть наличие подъездных дорог и освещения.</p> <p>Рекомендации для инженерно-технические мероприятия по промышленной безопасности разработать в основных технических решениях соответствии с Законом Республики Узбекистан «О промышленной безопасности».</p> |
| 16    | Состав исходных данных, выдаваемых заказчиком для проектирования. | Инженерно-геодезический план участка, на котором будет производится строительство;<br>ТЭО Гипроцветмет на 105 млн. тонн в год<br>ТУ и исходные данные по запросу проектировщика.  |
| 17    | Требование по охране  | Обеспечить выполнение требований по охране  |



| № п/п | Наименование основных данных и требований             | Содержание основных данных и требований  |
|-------|---|--|
|       | окружающей среды.                                     | окружающей среды, в том числе разработать соответствующий раздел проекта, подготовить материалы для расчетов оценки воздействия на окружающую среду, а также подготовить проект заявления о воздействии на окружающую среду (ПЗВОС), и при необходимости заявление о воздействии на окружающую среду (ЗВОС);<br>Обеспечить получения положительного заключения государственной экологической экспертизы Республики Узбекистан в установленном порядке.   |
| 18    | Требования к методу составления сметной документации. | Ресурсный метод  |
| 19    | Состав проектируемого объекта.                        | <b>1. В объем рабочего проектирование (детальный инжиниринг) входят:</b><br>1.1. Технологические решения на основе данных детального инжиниринга, представленного поставщиком оборудования.<br>1.2. РД по горностроительным решениям на основании данных детального инжиниринга, представленного поставщиком оборудования: <ul style="list-style-type: none"><li>• Выбор месторасположение дробилки с обоснованием оптимального варианта;</li><li>• горно-подготовительные работы под размещение объектов комплекса ЦПТ;</li><li>• расчет транспорта (экскаватор, автосамосвалы и т.д.) для погрузки и перевозки горной массы.</li></ul> 1.3. Годовой план-график отсыпки пустой породы на отвал: <ul style="list-style-type: none"><li>• определение место отсыпки,</li><li>• устойчивость отвалов,</li><li>• определить срок службы и конечный объем отвала.</li></ul> 1.4. Предусмотреть возможность перемещения комплекса ДПУ в карьер на последующих этапах строительства карьера (совместно с Генеральным Проектировщиком).<br>1.5. Рассмотреть варианты развития территории отвалообразования на перспективных участках.<br>1.6. Объекты транспорта (автодороги технологические, подъездные, разгрузочные площадки) в районе действия технологии отвалообразования;<br>1.7. Объекты электроснабжения.<br>1.8. Объекты связи и локальные |



| № п/п | Наименование основных данных и требований | Содержание основных данных и требований  |
|-------|---|--|
|       |   | <p>вычислительные сети.</p> <p>1.9. Вынос объектов, пересекаемых ЦПТ (при необходимости).</p> <p>1.10. Обще строительные и конструктивные решения:</p> <ul style="list-style-type: none"><li>• фундаменты и железобетонные работы;</li><li>• основное и вспомогательное оборудование, опорные и прочие конструкции и механизмы дробильного комплекса;</li><li>• основное и вспомогательное оборудование, опорные и прочие конструкции и механизмы конвейерного комплекса;</li><li>• основное и вспомогательное оборудование, опорные и прочие конструкции и механизмы отвалообразующего комплекса;</li><li>• выполнить расчеты устойчивости зданий, сооружений и элементов ЦПТ по данным геологических изысканий, предоставленных заказчиком.</li></ul> <p>1.11. Выполнить инженерно-геологическое и геолого-структурное изучение участка строительства дробильно-конвейерного комплекса.</p> <p>1.12. объекты АСУТП;</p> <ul style="list-style-type: none"><li>• Системы видеонаблюдения и видеоконтроля основных (значимых) узлов оборудования и объектов (приемные бункера, натяжные и приводные станции конвейеров, перегрузочные узлы и т.п.);</li><li>• Системы внутриобъектовой связи, включая мобильную, системы пожарной сигнализации, системы контроля и управления доступом, видеонаблюдения выполнить в полном объеме с возможностью вывода сигналов сигнализации на централизованный диспетчерский пульт предприятия (через внутриобъектовый коммутатор связи ЦПТ);</li><li>• выдача параметров ЦПТ осуществляется с сервера АСУТП ЦПТ, размещаемого в пределах границ проектирования и доступного через коммутатор связи ЦПТ.</li></ul> <p>Детальное проектирование выполняется в объеме, достаточном для закупки полного комплекта основного и вспомогательного оборудования, материалов и изделий, производство строительно-монтажных работ по проекту в полном объеме.</p> <p>Рабочая документация должна содержать комплект чертежей, расчетов, монтажных схем, пояснительных и прочих графических и</p> |



| №<br>п/п | Наименование основных данных и требований                                    | Содержание основных данных и требований   |
|----------|--|---|
|          |  | <p>текстовых документов по каждому узлу комплекса ЦПТ-Порода;</p> <p>Спецификации на оборудование, материалы, и изделия, проект организации строительно-монтажных работ, сметную документацию (полный сводный сметный расчет стоимости строительства, объектные и локальные сметные расчеты, сметные расчеты на отдельные виды затрат, сметы на пуско-наладочные работы).</p> <p>Документация согласовывается с заказчиком и должна быть достаточной для выполнения строительно-монтажных работ.</p> <p>В рабочей документации предусмотреть не предвиденные работы, упущенных техническим заданием.</p> <p>Протоколы и иные требования к интеграции с внешними системами связи, сигнализации будут выданы Заказчиком дополнительно.</p> <p>Исполнитель участвует в выборе основного и вспомогательного технологического оборудования комплекса ЦПТ, и согласовывает техническую и законодательную возможность его применения.</p> <p>Исполнитель выполняет необходимые согласования, заключения, разрешения и прочую документацию, обеспечивающую прохождение предусмотренных законодательством экспертиз, разрабатывает задания на проведение всех необходимых инженерных изысканий и всех стадий инжиниринговых работ.</p> |
| 20       | Требования по обеспечению энергоэффективности принимаемых проектных решений. | <p>Обеспечить выполнении требований:</p> <p>Постановление Президента Республики Узбекистан №ПП-2343 от 05.05.2016г.</p> <p>Постановление Кабинета Министров Республики Узбекистан №161 от 02.06.2011г.</p> <p>Постановление Кабинета Министров Республики Узбекистан №299 от 20.10.2015г.</p> <p>Предусмотреть оснащение объекта приборами учета энергетических ресурсов (электроэнергия, техническая вода), интеграцию в корпоративную систему учёта энергетических ресурсов АО «Алмалыкский ГМК» на основании выданных Заказчиком технических условий на АСТУЭ, АСКУЭ</p> <p>Категория надежности электроснабжения – II</p> <p>При целесообразности выделения электроприёмников III категории – указать, обосновать проектом, согласовать с Заказчиком</p> <p>Перечень электроприёмников по I категории</p>   |





| № п/п | Наименование основных данных и требований   | Содержание основных данных и требований   |
|-------|---|---|
|       |   | надежности определить проектом, согласовать с Заказчиком; предусмотреть резервирование и/или автономные источники электроснабжения.   |
| 21    | Требование по разработке инженерно-технических мероприятий ГЗ и предупреждения ЧС.  | Согласно техническим условиям УЧС г. Алмалык. Сформировать запрос на получение технических условий по разработке инженерно-технических мероприятий гражданской защиты и предупреждения чрезвычайных ситуаций.<br>Основными техническими решениями выполнить технические условия, согласовать и утвердить в установленном порядке соответствующие технические решения. |
| 21 а  | Требование по разработке инженерно-технических мероприятий по промышленной безопасности.                                    | Разработать в соответствии с нормативными документами и представить Заказчику самостоятельным разделом.   |
| 22    | Требования по обеспечению условий жизнедеятельности инвалидов и маломобильных групп населения.                              | Не требуется  |
| 23    | Требование по разработке раздела противопожарной безопасности   | Определяется проектом   |
| 24    | Требования по выполнению опытно-конструкторских и научно-исследовательских работ в процессе проектирования и строительства. | НИР, ОКР в процессе проектирования и строительства не планируются.<br>В процессе проектирования максимально использовать стандартные решения и минимизировать экспериментальные или разовые не проверенные технические решения, не имеющие научного и технического подтверждения.   |
| 25    | Требование по выполнению демонстрационных материалов.   | Не требуется  |
| 26    | Режим работы предприятия  | Принять сменность – 2 смены по 12 часов; 365 дней в году  |
| 27    | Производственное кооперирование инфраструктура предприятия  | Границами комплекса ЦПТ по отдельным видам сред являются:<br>• Горная масса: приемный бункер ДПУ при ЦПТ (точка разгрузки самосвалов); в случае необходимости промежуточного (буферного) склада ЦПТ – проектирование, обеспечение его   |



| №<br>п/п | Наименование основных данных и требований | Содержание основных данных и требований  |
|----------|---|--|
|          |   | <p>строительства и оснащение необходимым оборудованием, механизмами и техникой обеспечивает - Подрядчик. Требования к параметрам разгрузки горной массы отвалообразователем выдает Заказчик</p> <ul style="list-style-type: none"><li>• Электроэнергия: проектирование в объеме выданных Заказчиком ТУ на основании обоснованного проектом и согласованного с Заказчиком запроса на ТУ; точкой подключения принять ТП-8 (на напряжении 35 кВ). Воздушные линии, понижающие и распределительные пункты, дооборудование ячеек вышестоящей подстанции (ТП-8) включено в объем работ Подрядчика;</li><li>• Техническое водоснабжение: проектирование в объеме выданных Заказчиком ТУ на основании обоснованного проектом и согласованного с Заказчиком запроса на ТУ;</li><li>• Питьевое водоснабжение и хоз.бытовая канализация: проектирование в объеме выданных Заказчиком ТУ на основании обоснованного проектом и согласованного с Заказчиком запроса на ТУ;</li><li>• Теплоснабжение: подключение к системам теплоснабжения не предусмотрено;</li><li>• Газоснабжение: подключение к системам газоснабжения не предусмотрено;</li><li>• Запасные части и комплектующие для ЦПТ: от точки передачи ТМЦ поставщиком или транспортной компанией АГМК;</li><li>• Связь и сигнализация: подключение к корпоративной сети АГМК осуществить по оптическому каналу коммутатора связи, размещенного на ТП-8 (детальные технические условия выдаются Заказчиком)</li><li>• Автомобильные дороги: в объеме подряда инспекторские и иные автодороги, требуемые для эксплуатации и ремонта ЦПТ-порода до точки примыкания к существующим или проектируемым автодорогам (технические условия на примыкания выдает Заказчик).</li><li>• Устройства сбора и отведения карьерных вод (подземных и поверхностных): в пределах площадки ДПУ и на удалении 300 метров от ближайшего приемного бункера; по границе указанной зоны по согласованию с Заказчиком определить точку передачи карьерных вод (границу безнапорной дренажной канавы или трубопровода).</li></ul> |



| № п/п | Наименование основных данных и требований      | Содержание основных данных и требований  |
|-------|--|--|
| 28    | Внешние транспортные связи и схема снабжения   | <p>Поставку горной массы из карьера принять автомобильным транспортом автосамосвалами грузоподъемностью не менее 220 тонн.</p> <p>Схему поставки горной массы с буферного склада (при необходимости) определить проектом. При подтверждении необходимости буферного склада – представить расчет количества необходимого оборудования (с указанием технических характеристик), проектные решения в отношении буферного склада</p> <p>Прочие транспортные связи (транспортировка персонала, запасных частей, поставка воды и прочее) и схему снабжения определить основными техническими решениями.</p>              |
| 29    | Намечаемые сроки строительства (лет)           | 2022-2024 гг.  |
| 30    | Требование к производству инженерных изысканий | <p>Заказчик передает проектировщику имеющиеся в его распоряжении материалы инженерных изысканий (Инженерно-геологические исследования для строительства циклично-поточной технологии (ЦПТ-2) транспортировки пород вскрыши карьера Ешлик-I прилагаются).</p> <p>Объем и состав инженерных изысканий определить на стадии разработки основных технических решений согласно требованиям ШНК и иных нормативных актов.</p> <p>Необходимые дополнительные (сверх выданных заказчиком) инженерные изыскания выполняются проектировщиком.</p>  |
| 31    | Особые условия строительства                   | <p>Условия строительства принять согласно КМК, результатов изысканий.</p> <p>Проектирование и последующее строительство ведутся в условиях действующего карьера, включая ведение взрывных работ в контуре карьера. Предусмотреть технические решения, обеспечивающие требуемый уровень безопасности и надежности без нарушения непрерывности и ритмичности ведения горных работ в карьере. Предлагаемые технические решения согласовать с Заказчиком.</p> <p>Предусмотреть не пылящее покрытие дорог в пределах погрузочно-разгрузочных площадок ДПУ и в радиусе до 300 метров от ближайшего приемного бункера</p> |



| № п/п | Наименование основных данных и требований     | Содержание основных данных и требований   |
|-------|---|---|
| 32    | Особые условия проектирования и строительства | В условиях действующего предприятия   |
| 33    | Категория сложности объекта строительства.    | 2 категория   |
| 34    | Дополнительные требования                     | <p>Разработанная документация должна быть предоставлена Заказчику:</p> <ul style="list-style-type: none"><li>- в цветном бумажном виде на узбекском или русском языках в соответствующих форматах – 6 экз.;</li><li>- в электронном виде на русском языке в исходных форматах (в форматах PDF, DWG для чертежей, MS WORD и Excel для текстовой и табличной части), записанных на жесткие носители (CD/DVD-диск, USB- накопители) – 1 экз.</li></ul> <p>Расчеты, выполненные в специализированном ПО (включая Excel), передаются Заказчику в соответствующем исходном электронном формате с возможностью полнофункционального просмотра исходных данных, расчетных формул и связей, результатов – с возможностью редактирования. Сметная документация передаётся в формате «ABC4» или ином согласованном сторонами формате.</p> <p>При наличии паролей и иных защит – подлежат передаче соответствующие инструменты обеспечения доступа.</p> <p>Для всех использованных исходных данных должны быть обозначены источники использованных данных – с указанием реквизитов документа-основания (в т.ч. ссылки на ГОСТы, СНиПы, ШНК, КМК и проч.) и/или ссылкой на представленный Заказчиком или иным лицом документ.</p> <p>Все исходные данные, использованные для проектирования, подлежат комплектованию в составе отдельного тома (томов), прикладываемых к разработанной документации.</p> <p>Каталоги, брошюры, руководства по эксплуатации и технические спецификации предоставляются на русском языке в формате PDF и MS WORD.</p> <p>Предусмотреть разработку и передачу заказчику 3D модели всех элементов комплекса ЦПТ.</p> |



| № п/п | Наименование основных данных и требований    | Содержание основных данных и требований                           |
|-------|--|---|
| 35    | Разработка проекта организации строительства | Прорабатывается в полном объеме в соответствии с ШНК 1.03.01.16 г |

**Разработано:**

Главный инженер Дирекции по строительству ГТК и объектов инфраструктуры «Освоение месторождения Ёшлик I»

 А. Уктамов

**Согласовано:**

Зам. главного инженера по горным работам



У. Оруджов

Зам. главного инженера по технологии



А. Сайназаров

Главный механик



Р. Рахматуллин

Главный энергетик



Д. Шербеков

Главный обогатитель



Д. Усмонов

И.о. начальника УАП



В. Ирисметов

Директор Дирекции по строительству ГТК и объектов Инфраструктуры «Освоение месторождения Ёшлик I»



З. Ишанходжаев

Главный механик Дирекции по строительству ГТК и объектов инфраструктуры «Освоение месторождения Ёшлик I»



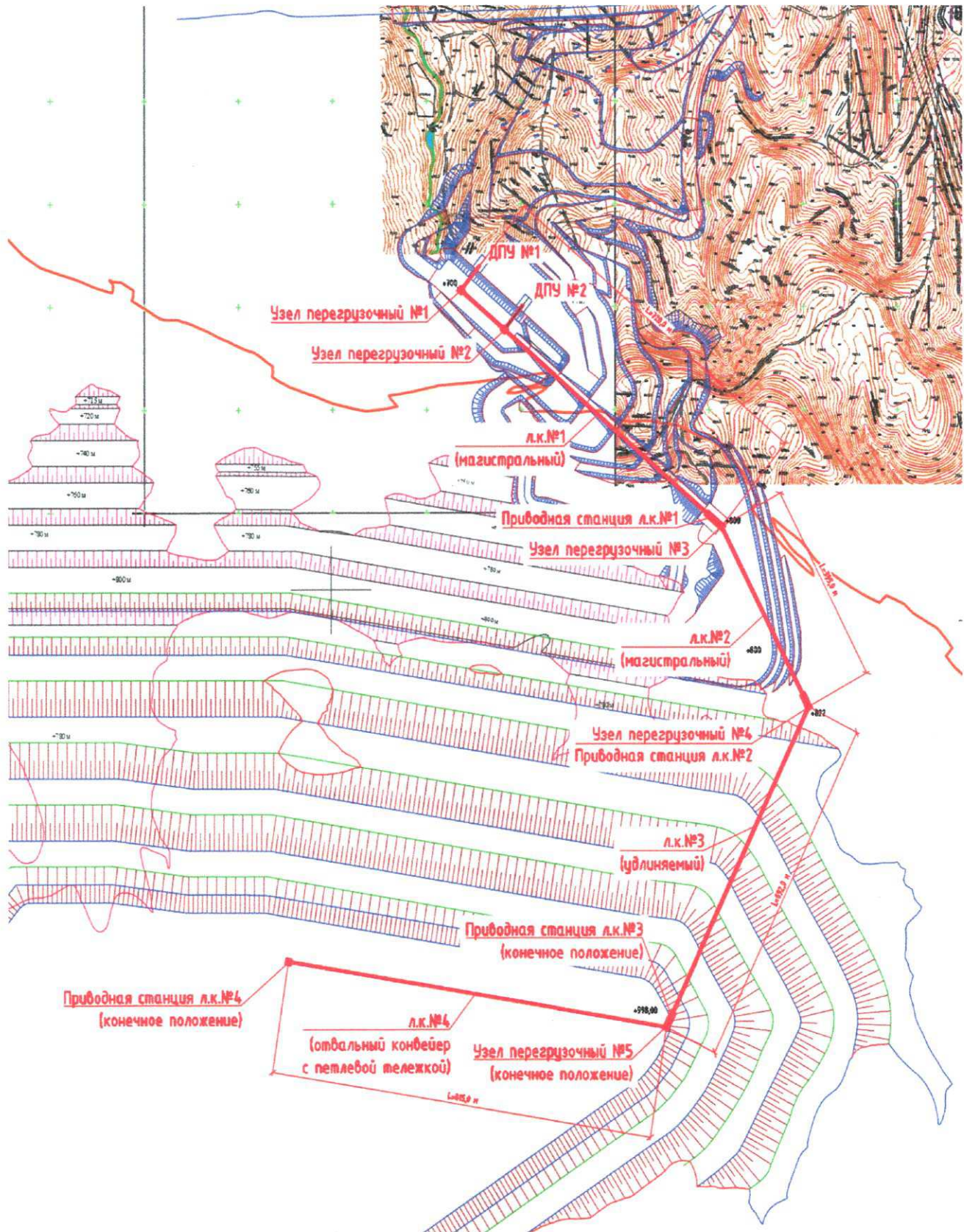
С. Исмаилов





# Приложение 1

## Пример план-схемы расположения комплекса ЦПТ-порода (восток);



**“KELISHILGAN”**

Toshkent viloyati  
qurilish Bosh boshqarmasi  
Pulatov E.T.  
“ 01 ” 2022 yil

№ 1114



**“TASDIQLAYMAN”**

“Olmaliq KMK” AJ  
Boshqaruv raisining istiqbolli  
rivojlanish va investisiya  
bo'yicha o'rinbosari  
K. Salimov  
“ 01 ” 2022 yil



“Yoshlik I” konining uyumlash texnologiyasida siklik oqim texnologiyasi majmuasini  
qo'llash orqali ustki qatlam tog` jinslarini tashish uchun loyiha va ishchi  
hujjatlarni amalga oshirish uchun pudratchi tanlash bo'yicha

## **TEXNIK TOPSHIRIQ**

Olmaliq 2022 yil

№ 7 om 02.02.2022



| № | Asosiy ma'lumotlar va talablar nomlanishi            | Asosiy ma'lumotlarning mazmuni va talablari   |
|---|--|---|
| 1 | Buyurtmachi  | <p>"Olmaliq KMK" AJ "Yoshlik I konini o'zlashtirish"</p> <p>KTM va infratuzilma ob'ektlarini qurish<br/>Direksiyasi 110100, Toshkent viloyati, Olmaliq shaxri, Amir Temur ko'chasi 53-uy.<br/>Telefon (8-371) 141-90-60<br/>Faks (8-370) 61-33-77, (8-371)141-90-33<br/>AKIB "IPOTEKABANK"<br/>p/c 20210000200130833001<br/>Bank kodi 00459, IHH 202328794<br/>OKOHX 12221<br/>Web-site: www.agmk.uz; e-mail: info@agmk.uz</p>  |
| 2 | Loyihani ishlab chiqish uchun asos                   | <p>O'zbekiston Respublikasi Prezidentining 2017-yil 1-martdagi «Olmaliq KMK» AJ ishlab chiqarish quvvatlarini kengaytirish chora-tadbirlari to'g'risida»gi PQ-2807-sonli qarori.<br/>O'zbekiston Respublikasi Prezidentining 2017-yil 15-avgustdagi "Olmaliq KMK" AJni yanada rivojlantirishga doir qo'shimcha chora-tadbirlar to'g'risida"gi PQ-3211-son qarori.<br/>O'zbekiston Respublikasi Prezidentining 2020-yil 26-maydagi "Olmaliq KMK" AJ konlari negizida rangli va qimmatbaho metallar ishlab chiqarishni kengaytirishga doir qo'shimcha chora-tadbirlar to'g'risida"gi PQ-4731-son qarori.</p>  |
| 3 | Qurilish turi  | Yangi qurilish  |
| 4 | Moliyalashtirish manbai                              | "Olmaliq KMK" AJning investitsion byudjeti yoki "Olmaliq KMK" AJning o'z mablag'larini jalb qilgan holda Investitsion byudjeti.   |
| 5 | Qurilishning taxminiy qiymati, mln. USD              | 124,706   |
| 6 | Loyihalovchi tashkilotining – bosh loyihachinig nomi | Tanlov asosida aniqlanadi.  |
| 7 | Pudratchi tashkilot                                  | Tanlov asosida aniqlanadi.  |
| 8 | Ob'ektning asosiy texnik-iqtisodiy ko'rsatkichlari   | <p>Sharqiy siklik oqim texnologiyasi (SOT) – bo'sh tog' jinsi - 20 mln. m<sup>3</sup> hajmdagi "Yoshlik I" konidan ustki qatlam tog' jinslarini Janubiy uyumga tashish uchun mo'ljallangan. (sharqiy sektor).</p> <p>Tashiladigan qismning o'lchami 350 mm dan oshmasligi kerak.</p> <p>Uyumlagich yordamida yotqizilgan tosh massasining ulushi: 100%.</p> <p>Uskunadan foydalanishning umumiy samaradorligi 70% dan kam emas.</p> <p>Uskunaning yakuniy tarkibi va xususiyatlari loyiha tomonidan belgilanadi va buyurtmachi bilan kelishiladi.</p> <p>Majmuaning sxemasi 1-ilovada keltirilgan.</p> <p>Ob'ektning murakkabligi toifasi - IV.</p> |
| 9 | Turar-joy binolariga joylashtirilgan maishiy         | Talab qilinmaydi  |





| №  | Asosiy ma'lumotlar va talablar nomlanishi  | Asosiy ma'lumotlarning mazmuni va talablari   |
|----|--|---|
|    | xizmat ko'rsatish korxonalarining maqsadi va turlari, ularning quvvati, sig'imi, o'tkazish qobiliyati, binolarning tarkibi va maydoni, qurilish hajmi      |   |
| 10 | Mahsulotlarning raqobatbardoshligi sifatida va ekologik o'lehamlariga qo'yiladigan talablar. Korxonalar tartibiga va texnologiyasiga qo'yiladigan talablar | Loyihada aniqlanadi   |
| 11 | Arxitektura va qurilish, hajmiy rejalashtirish va konstruktiv echimlar, bloklash shartlari, binolarni bezashga qo'yiladigan talablar                       | <p>Binolar va binolar hududlarining joylashuvini, ularning alohida tuzilmalari binolari uchun qurilish materiallaridan foydalanishni - loyiha bo'yicha asoslanib, Buyurtmachi bilan kelishiladi.</p> <p>Elektr jihozlari konditsioner tizimi bilan jihozlangan maxsus konteynerga joylash lozim. Komplekt transformator podstansiyalari, blok-modulli ko'rinishida bajarilsin.</p> <p>Qabul qiluvchi bunker, maydalagich, yuk tushirish konveyerining ortiqcha yuk agregatlari va asosiy konveyerning oraliq bunkerlarining chang bosish va aspiratsiya tizimini yagona tizimga birlashtirishga ruxsat etiladi.</p> <p>Yong'in signalizatsiyasi va yong'inga qarshi tizimlarni maydalagichlar va tushirish konveyerlarini yagona tizimga birlashtirishga ruxsat etiladi.</p>  |
| 12 | Obodonlashtirish va kichik me'moriy shakllarga qo'yiladigan talablar   | Obodonlashtirish va ko'klamzorlashtirish parametrlari va loyihasini ishlab chiqilishi va buyurtmachi bilan kelishilishi zarur. Dekorativ kichik me'moriy shakllarni o'rnatish talab qilinmaydi.   |
| 13 | Qo'llab-quvvatlovchi va o'rab turgan tuzilmalarning konstruktiv yechimlari va materiallariga qo'yiladigan asosiy talablar                                  | Qo'llab-quvvatlovchi va o'rab turgan tuzilmalarning konstruktiv yechimlari va materiallari loyiha tomonidan belgilanadi va Buyurtmachi bilan kelishiladi.   |
| 14 | Muhandislik va texnologik jihozlarga qo'yiladigan asosiy talablar, texnologik uskunalar ro'yxati va yetkazib beruvchining nomi                             | <p>Uskunalar va materiallarning xarakteristikalari bo'yicha texnik yechimlarning yakuniy tanlovi loyiha tomonidan aniqlanishi va Buyurtmachi bilan kelishilgan holda asoslanishi kerak (shu jumladan buyurtmachining talabiga binoan zarur hisob-kitoblarni taqdim etish ko'zda tutilgan).</p> <p>Yetkazib beruvchi firma tanlov asosida aniqlanadi.</p> <p>Uskunalar bo'lgan talablar "Yoshlik I" konining siklik oqim texnologiyasi (SOT) majmuasini uskunalarni etkazib berish bo'yicha texnik topshiriqda ko'rsatiladi.</p> <p>Nostandart uskunalaridan foydalanish loyiha bilan asoslanishi va asosiy muhandislik uchun Texnik topshiriqga kiritilishi kerak.</p> <p>Isitish, ventilyatsiya, suv ta'minoti, kanalizatsiya, elektr tarmoqlari, tashqi muhandislik tarmoqlari va texnologik jihozlarni bo'yicha texnik</p> |



| №        | Asosiy ma'lumotlar va talablar nomlanishi   | Asosiy ma'lumotlarning mazmuni va talablari   |
|----------|---|---|
|          |   | <p>yechimlar loyiha bilan asoslanishi va Buyurtmachi bilan kelishilishi zarur.</p> <p>Statsionar mexanizatsiya vositalaridan (shu jumladan statsionar yuk ko'tarish mexanizmlaridan) maksimal darajada foydalanish ta'minlanishi lozim.</p> <p>Mahalliy asbob-uskunalar va materiallardan mulkning umumiy qiymatida muqobillar bilan maksimal darajada foydalanishni ta'minlash lozim.</p> <p>Buyurtmachi bilan kelishilgan baholash metodologiyasi asosida mulkning umumiy qiymati nuqtai nazaridan amalga oshirish uchun texnik yechimlar, uskunalar va materiallar parametrlarini tanlash asoslanishi kerak.</p>   |
| 14<br>a. | Avtomatlashtirish, texnologik jarayonni avtomatlashtirilgan boshqarish tizimi (TJ ABT) va dispetcherlashtirish uchun asosiy talablar. | <p>Siklik oqim texnologiyasidan (SOT) foydalanish jarayonlarini maksimal darajada avtomatlashtirishni, amaldagi xavfsizlik talablarini inobatga olgan holda minimal iqtisodiy asoslangan (avtomatlashtirishning yuqori darajasini ta'minlash xarajatlarini hisobga olgan holda) operatsion xodimlar sonini ta'minlash kerak.</p> <p>Barcha SOT tizimlarini bitta boshqaruv xonasidan masofadan boshqarish imkoniyatini ta'minlanishi lozim. Yagona dispetcherlik idorasida TOT yordamchi tizimlarning (elektr ta'minoti, suv ta'minoti) ishlash parametrlarini, texnologik video kuzatuv tizimining vizual sxemalari va tasvirlarini ko'rsatishni ta'minlanishi lozim.</p> <p>Loyihalshtirilayotgan ATB KTK (ACY ГТК) bilan integratsiyani ta'minlash – Maydalash uskunasi holati, har bir tushirish punktida joriy ishlash, tushirish punktlarining mavjudligi, har bir mavjud joy uchun tushirish ustuvorligi, rejalashtirilgan mavjudligi to'g'risida ma'lumot uzatilishi lozim.</p> |
| 15       | Havfsizlik tartibi va mehnat gigienasiga qo'yiladigan talablar  | <p>Xodimlarning ishini tashkil etish, shu jumladan smenalarni almashiish tartibi (shu jumladan kirish nazorati, tibbiy ko'rik, kiyinish, xodimlarni maishiy ta'minlash), xodimlarni jo'natish, texnik xizmat ko'rsatish va ta'mirlash bo'limlari uchun ovqatlanishni tashkil etish masalalari Loyiha bilan aniqlashtiriladi, Buyurtmachi bilan kelishiladi.</p> <p>Siklik oqim texnologiyasi (SOT) kompleksi doirasida xodimlar, jihozlar, transport vositalarini joylashtirish uchun tegishli binolar bilan ta'minlanishi lozim.</p> <p>Xodimlarning to'g'ri ish sharoitlarini ta'minlash uchun texnik va tashkiliy yechimlarni taqdim etilishi kerak.</p> <p>Shtat jadvalini ishlab chiqilib va Buyurtmachi bilan kelishiladi.</p> <p>SOT kompleksi ob'ektlarini ishlatish, texnik</p>  |



| №  | Asosiy ma'lumotlar va talablar nomlanishi   | Asosiy ma'lumotlarning mazmuni va talablari  |
|----|---|--|
|    |   | <p>xizmat ko'rsatish va ta'mirlash, shu jumladan ishga tushirish, ma'lum ish rejimiga o'tish, tashqi parametrlarni o'zgartirishda ish rejimlarini o'zgartirish, favqulodda vaziyatlarga javob berish va ta'mirlash bo'yicha SOJni (standart operatsion jarayonlar) ishlab chiqish va kelishish. Favqulodda vaziyatlar, rejalashtirilgan, avariya va favqulodda to'xtashlarni amalga oshirish, SOT majmuasi jihozlariga texnik xizmat ko'rsatish va ta'mirlash, xodimlarning smena almashtirishi masalalari ishlab chiqilishi va Buyurtmachi bilan kelishilishi lozim.</p> <p>Kirish yo'llari va yorug'lik bilan ta'minlanishi lozim.</p> <p>Sanoat xavfsizligini ta'minlash bo'yicha muhandislik-texnik tadbirlar "Sanoat xavfsizligi to'g'risida"gi O'zbekiston Respublikasi Qonuniga muvofiq ishlab chiqiladi.</p> |
| 16 | Loyihalash uchun buyurtmachi tomonidan berilgan dastlabki ma'lumotlarning tarkibi | <p>Qurilish amalga oshiriladigan hududning muhandislik-geodeziya rejasi;</p> <p>Yiliga 105 mln. tonna uchun «ГННПОИ.ВЕТМЕТ» texnik-iqtisodiy asosi;</p> <p>Loyihachi so'roviga binoan TV va dastlabki ma'lumotlar.</p>   |
| 17 | Atrof-muhitni va tabiatni muhofaza qilishga qo'yiladigan talablar                 | <p>Atrof-muhitni muhofaza qilish talablariga rioya etilishini ta'minlash, shu jumladan loyihaning tegishli bo'limini ishlab chiqish, atrof-muhitga ta'sirni baholash bo'yicha hisob-kitoblar uchun materiallarni tayyorlash, shuningdek atrof-muhitga ta'sir qilish to'g'risidagi hisobot loyahasini va kerak bo'lganda atrof-muhitga ta'sir qilish to'g'risidagi hisobotni tayyorlash;</p> <p>O'zbekiston Respublikasi davlat ekologik ekspertizasining ijobiy xulosasi belgilangan tartibda olinishini ta'minlash.</p>   |
| 18 | Smeta hujjatlarini tuzish uslubiga qo'yiladigan talablar                          | Resurs usuli   |
| 19 | Loyihalashtirilayotgan ob'ektning tarkibi.  | <p><b>1. Loyiha doirasiga quyidagilar kiradi:</b></p> <p>1.1. Uskuna yetkazib beruvchi tomonidan taqdim etilgan batafsil muhandislik ma'lumotlariga asoslangan texnologik echimlar;</p> <p>1.2. Uskuna yetkazib beruvchi tomonidan taqdim etilgan batafsil muhandislik ma'lumotlariga asoslangan konchilik echimlari uchun IH;</p> <ul style="list-style-type: none"> <li>• Eng yaxshi variantni asoslash bilan maydalagichning joylashuvini tanlash;</li> <li>• SOT majmuasi ob'ektlarini joylashtirish uchun kon va tayyorgarlik ishlari;</li> <li>• ma'dan massasini yuklash va tashish uchun transport (ekskavator, samosval va boshqalar) hisobi.</li> </ul>  |



| № | Asosiy ma'lumotlar va talablar nomlanishi | Asosiy ma'lumotlarning mazmuni va talablari   |
|---|---|---|
|   |   | <p>1.3. Tog` uyumlarni tashlashning yillik jadvali:</p> <ul style="list-style-type: none"> <li>• to'ldirish joyini aniqlash;</li> <li>• tog` uyumlarning chidamliligi;</li> <li>• tog` uyumlarning xizmat qilish muddati va yakuniy hajmini aniqlash.</li> </ul> <p>1.4. Maydalash va uzatish qurilmasi kompleksini (MUQ) kon qurilishining keyingi bosqichlarida (Bosh loyihachi bilan birgalikda) konga ko'chirish imkoniyatini ta'minlash.</p> <p>1.5. Istiqbolli hududlarda tog` uyumlarni tashish zonasini rivojlantirish variantlarini ko'rib chiqish.</p> <p>1.6. Uyumlash texnologiyasi hududida transport vositalari (texnologik yo'llar, kirish, tushirish joylari);</p> <p>1.7. Elektr ta'minoti ob'ektlari.</p> <p>1.8. Aloqa ob'ektlari va mahalliy kompyuter tarmoqlari.</p> <p>1.9. SOT bilan kesishgan ob'ektlarni chiqarish.</p> <p>1.10. Umumiy qurilish va konstruktiv yechimlar:</p> <ul style="list-style-type: none"> <li>• poydevor va temir-beton ishlari;</li> <li>• maydalash majmuasining asosiy va yordamchi uskunalari, tayanch va boshqa tuzilmalari va mexanizmlari;</li> <li>• konveyer majmuasining asosiy va yordamchi uskunalari, tayanch va boshqa tuzilmalari va mexanizmlari;</li> <li>• Uyumlash kompleksining asosiy va yordamchi uskunalari, tayanch va boshqa tuzilmalari va mexanizmlari;</li> <li>• buyurtmachi tomonidan taqdim etilgan geologik tadqiqot ma'lumotlariga ko'ra binolar, inshootlar va SOT elementlarining barqarorligi hisob-kitoblarini amalga oshirish.</li> </ul> <p>1.11. Maydalash-konveyer majmuasi qurilish maydonini muhandislik-geologik va geologik-konstruktiv o'rganishni amalga oshirish.</p> <p>1.12. TJATB (ACYTII) ob'ektlari;</p> <ul style="list-style-type: none"> <li>• Uskunalar va ob'ektlarning asosiy (ahamiyatli) birliklarini (qabul qiluvchi bunkerlar, konveyerlarning kuchlanish va harakatlantiruvchi stansiyalari, qayta yuklash agregatlari va boshqalar) videokuzatuv va video nazorat qilish tizimlari;</li> <li>• Ob'ektlar ichidagi aloqa tizimlari, shu jumladan mobil aloqa tizimlari, yong'in signalizatsiyasi, kirishni nazorat qilish va boshqarish tizimlari, videokuzatuv signalizatsiya</li> </ul> |



| №  | Asosiy ma'lumotlar va talablar nomlanishi  | Asosiy ma'lumotlarning mazmuni va talablari   |
|----|--|---|
|    |  | <p>signallarini korxonaning markazlashtirilgan dispetcherlik konsoliga (ob'ekt ichidagi orqali) chiqarish imkoniyati bilan to'liq amalga oshirilishi kerak.</p> <ul style="list-style-type: none"> <li>• Markaziy isitish markazining parametrlarini yetkazib berish loyiha chegaralarida joylashgan va markaziy isitish markazining aloqa kaliti orqali kirish mumkin bo'lgan markaziy issiqlik punkti markaziy boshqaruv pulti serveridan amalga oshiriladi.</li> </ul> <p>Batafsil loyihalash asosiy va yordamchi uskunalar, materiallar va mahsulotlarning to'liq to'plamini sotib olish, loyiha bo'yicha qurilish-montaj ishlarini to'liq hajmda sotib olish uchun etarli miqdorda amalga oshiriladi.</p> <p>Ishchi hujjatlarda SOT kompleksining har bir bo'g'inlari uchun chizmalar, hisob-kitoblar, montajlar sxemalari, tushuntirish va boshqa grafik va matnli hujjatlar to'plami bo'lishi kerak;</p> <p>Uskunalar, materiallar va mahsulotlar uchun texnik shartlar, qurilish-montaj ishlarini tashkil etish loyihasi, smeta hujjatlari (qurilish xarajatlarining to'liq jamlanma smetasi, ob'ekt va mahalliy smetalar, ayrim turdagi xarajatlar smetasi, foydalanishga topshirish smetalari).</p> <p>Hujjatlar buyurtmachi bilan kelishilgan va qurilish-montaj ishlari uchun etarli bo'lishi kerak.</p> <p>Ishchi hujjatlarda texnik topshiriq o'tkazib yuborilgan kutilmagan ishlarni ko'rsating.</p> <p>Tashqi aloqa tizimlari, signalizatsiya bilan integratsiya qilish uchun protokollar va boshqa talablar Buyurtmachi tomonidan qo'shimcha ravishda chiqariladi.</p> <p>Pudratchi markaziy isitish majmuasining asosiy va yordamchi texnologik uskunalarini tanlashda ishtirok etadi va undan foydalanishning texnik va qonunchilik imkoniyatlarini muvofiqlashtiradi.</p> <p>Pudratchi qonun hujjatlarida nazarda tutilgan ekspertizalardan o'tishni ta'minlaydigan zarur hujjatlar, xulosalar, ruxsatnomalar va boshqa hujjatlarni rasmiylashtiradi, barcha zarur muhandislik tadqiqotlarini va muhandislik ishlarining barcha bosqichlarini o'tkazish bo'yicha topshiriqlarni ishlab chiqadi.</p> |
| 20 | Qabul qilinayotgan loyiha qarorlarida energiya samaradorligini ta'minlashga qo'yilgan talablar | <p>Talablar bajarilishini ta'minlash:</p> <p>O'zbekiston Respublikasi Prezidentining 05.05.2016 yildagi PQ-2343-sonli Qarori.</p> <p>O'zbekiston Respublikasi Vazirlar Mahkamasining 02.06.2011 yildagi 161-son qarori.</p> <p>O'zbekiston Respublikasi Vazirlar Mahkamasining 20.10.2015 yildagi 299-son</p>   |



| №    | Asosiy ma'lumotlar va talablar nomlanishi  | Asosiy ma'lumotlarning mazmuni va talablari   |
|------|--|---|
|      |  | <p>qarori.</p> <p>Buyurtmachi tomonidan ACTYƏ, ACKYƏ uchun berilgan texnik shartlar asosida ob'ektni energiya hisoblagichlari (elektr energiyasi, sanoat suvi) bilan jihozlashni, "Olmaliq KMK" AJning korporativ energiya hisobga olish tizimiga integratsiyalashuvini ta'minlash.</p> <p>Elektr ta'minoti ishonchliligi toifasi - II</p> <p>Agar III toifadagi energiya iste'molchilarini ajratish maqsadga muvofiq bo'lsa - ko'rsatilsin, loyiha bilan asoslansin, Buyurtmachi bilan kelishilsin.</p> <p>Ishonchlikning I toifasi uchun elektr qabul qiluvchilarning ro'yxati Buyurtmachi bilan kelishilib, loyiha tomonidan belgilanadi;</p> <p>ortiqcha va/yoki avtonom quvvat manbalarini ta'minlash.</p> |
| 21   | Fuqaro muhofazasi va favqulodda vaziyatlarning oldini olish bo'yicha muhandislik-texnik tadbirlarni ishlab chiqishga qo'yiladigan talablar | <p>Olmaliq shahar FVBning texnik shartlariga muvofiq fuqarolarni muhofaza qilish va favqulodda vaziyatlarning oldini olish bo'yicha muhandislik-texnik tadbirlarni ishlab chiqish maqsadida texnik shartlarni olish uchun so'rovni shakllantirish.</p> <p>Loyiha tomonidan texnik shartlarni bajarish, belgilangan tartibda tegishli texnik yechimlarni kelishish va tasdiqlash.</p>  |
| 21 a | Sanoat xavfsizligi bo'yicha muhandislik-texnik tadbirlarni ishlab chiqishga qo'yiladigan talablar  | Normativ hujjatlarga muvofiq ishlab chiqish va Buyurtmachiga mustaqil bo'lim sifatida taqdim etish.   |
| 22   | Nogironlar va aholining kam harakatchan qatlami turmush sharoitlarini ta'minlashga qo'yiladigan talablar                                   | Talab qilinmaydi  |
| 23   | Yong'in xavfsizligi bo'yicha bo'limni ishlab - chiqishga qo'yiladigan talablar   | Loyiha asosida belgilanadi  |
| 24   | Loyihalash va qurish jarayonida tajriba-konstruktorlik va tadqiqot ishlarini bajarishga qo'yiladigan talablar                              | <p>Loyihalash va qurilish jarayonida ilmiy-tadqiqot va tajriba-konstruktorlik ishlari rejalashtirilmagan.</p> <p>Loyihalash jarayonida standart yechimlardan maksimal darajada foydalanish va ilmiy va texnik tasdiqqa ega bo'lmagan eksperimental yoki bir martalik tekshirilmagan texnik yechimlarni minimallashtirish.</p>   |
| 25   | Namoyish materiallarini bajarishga qo'yiladigan talablar   | Talab qilinmaydi  |
| 26   | Korxonaning ish tartibi  | Ish jadvali – 2 smena 12 soatdan; yiliga 365 kun  |
| 27   | Korxonada infratuzilmasining ishlab chiqarish kooperatsiyasi   | <p>Muayyan turdagi joylar uchun Siklik oqim texnologiyasi (SOT) kompleksining chegaralari:</p> <ul style="list-style-type: none"> <li>• Tog' jinslari massasi: SOTdagi qabul qiluvchi bunker (ДПВ) (samosvallar yuk to'kiish punkti); zarur bo'lganda, SOT oraliq (bufer) ombori - loyihalash, uning qurilishini ta'minlash va zarur jihozlar, mexanizmlar bilan jihozlash - Pudratchi</li> </ul>   |



| №  | Asosiy ma'lumotlar va talablar nomlanishi      | Asosiy ma'lumotlarning mazmuni va talablari  |
|----|--|--|
|    |  | <p>tomonidan ta'minlanadi. Tog' jinslarini uyumlagich orqali to'kish parametrlariga qo'yiladigan talablar Buyurtmachi tomonidan beriladi.</p> <ul style="list-style-type: none"> <li>• Elektr energiyasi: loyiha tomonidan asoslangan va Buyurtmachi bilan kelishilgan texnik spetsifikatsiya talabi asosida Buyurtmachi tomonidan berilgan texnik shartlar miqdorida loyihalash; TPI-8 ni (35 kV kuchlanishda) ulanish nuqtasi sifatida qabul qilish. Havo liniyalari, pastga tushirish va tarqatish punktlari, yuqori podstansiyaning (TPI-8) katakchalarining qo'shimcha jihozlari - Pudratchining ishi doirasiga kiritilgan;</li> <li>• Texnik suv ta'minoti: loyiha tomonidan asoslangan va Buyurtmachi bilan kelishilgan texnik shartlar bo'yicha talabnoma asosida Buyurtmachi tomonidan berilgan texnik shartlar miqdorida loyihalash;</li> <li>• Ichimlik suvi ta'minoti va maishiy kanalizatsiya: Buyurtmachi tomonidan tasdiqlangan loyiha asosida berilgan va Buyurtmachining texnik shartlar bo'yicha so'rovi bilan kelishilgan texnik shartlar miqdorida loyihalash;</li> <li>• Issiqlik ta'minoti: issiqlik ta'minoti tizimlariga ulanish ko'zda tutilmagan;</li> <li>• Gaz ta'minoti: gaz ta'minoti tizimlariga ulanish ko'zda tutilmagan;</li> <li>• markaziy issiqlik markazi uchun ehtiyot qismlar butlovchi qismlar: yetkazib beruvchi yoki OKMK transport kompaniyasi tomonidan tovar va materiallarni o'tkazish joyidan;</li> <li>• Aloqa va signalizatsiya: TP-8 da joylashgan aloqa kommutatorining optik kanali orqali AGMK korporativ tarmog'iga ulanish (batafsil texnik shartlar Buyurtmachi tomonidan beriladi)</li> <li>• Magistral yo'llar: pudratchi, inspektsiya va boshqa avtomagistralar doirasida mavjud yoki loyihalashtirilgan avtomobil yo'llariga tutash nuqtasiga SOT foydalanish va ta'mirlash uchun zarur bo'lgan (tayanchlar uchun texnik shartlar Buyurtmachi tomonidan beriladi).</li> <li>• Kon suvlarini (yer osti va yer usti) yig'ish va tushirish qurilmalari: Maydalash uchastkasi ichida va eng yaqin qabul qiluvchi bunkerdan 300 metr masofada; ko'rsatilgan zonaning chegarasi bo'ylab, Buyurtmachi bilan kelishilgan holda, kon suvlarini o'tkazish joyini (gravitatsiyaviy drenaj ariq yoki quvur liniyasi chegarasi) aniqlash.</li> </ul> |
| 28 | Tashqi transport aloqalari va ta'minot sxemasi | Kondan rudani yuk ko'tarish hajmi kamida 220 tonna bo'lgan avtosamosvallar bilan yetkazib berishni qabul qilish.   |



| №  | Asosiy ma'lumotlar va talablar nomlanishi                           | Asosiy ma'lumotlarning mazmuni va talablari  |
|----|---|--|
|    |   | <p>Bufer omboridan rudani yetkazib berish sxemasi (agar kerak bo'lsa) loyiha tomonidan belgilanadi. Bufer omboriga bo'lgan ehtiyojni tasdiqlashda zarur jihozlar miqdorini hisoblash (texnik xususiyatlarni ko'rsatgan holda), bufer ombori uchun loyiha yechimlarini taqdim eting.</p> <p>Boshqa transport aloqalari (xodimlarni tashish, ehtiyot qismlar, suv ta'minoti va boshqalar) va ta'minot sxemasi loyiha tomonidan belgilanadi.</p>  |
| 29 | Qurilishning ko'zlangan muddati (yillar)                            | 2022-2024 yillar.  |
| 30 | Muhandislik tadqiqotlarini ishlab chiqarishga qo'yiladigan talablar | <p>Buyurtmachi loyihachiga o'z ixtiyorida bo'lgan muhandislik tadqiqot materiallarini topshiradi (Yoshlik-I konining yuqori qatlamli jinslarini tashish uchun davriy oqim texnologiyasini (LIT-2) qurish bo'yicha muhandislik-geologik tadqiqotlar ilova qilingan).</p> <p>Muhandislik tadqiqotlari hajmi va tarkibi loyihani ishlab chiqish bosqichida ICHK va boshqa normativ hujjatlar talablariga muvofiq belgilanadi.</p> <p>Zarur qo'shimcha (buyurtmachi tomonidan berilganlardan tashqari) muhandislik tadqiqotlari loyihachi tomonidan amalga oshiriladi..</p>  |
| 31 | Qurilishning maxsus shartlari                                       | <p>Qurilish shartlari, qidiruv natijalari KMK bo'yicha qabul qilinadi.</p> <p>Loyihalash va keyingi qurilish mavjud ochiq kon sharoitida amalga oshiriladi, shu jumladan ochiq kon konturida portlatish ishlari ham. Ochiq konda qazib olish ishlarining uzluksizligi va ritmini buzmasdan, zarur xavfsizlik va ishonchlilik darajasini ta'minlaydigan texnik yechimlarni taqdim etilishi lozim. Taklif etilayotgan texnik yechimlar Buyurtmachi bilan kelishilgan bo'lishi kerak.</p> <p>Maydalash-yuklash kompleksining yuklash va to'kish joylarida va eng yaqin qabul qiluvchi bunkerdan 300 metrgacha bo'lgan radiusda changdan tozalangan yo'l qoplamasi bilan ta'minlansin.</p> |
| 32 | Loyihalash va qurilish uchun maxsus shartlar                        | Amaldagi korxonada sharoitida  |
| 33 | Qurilish ob'ektining murakkablik toifasi                            | 2 kategoriya   |
| 34 | Qo'shimcha talablar   | <p>Ishlab chiqilgan hujjatlar Buyurtmachiga taqdim etilishi kerak:</p> <ul style="list-style-type: none"> <li>- rangli qog'ozda o'zbek yoki rus tillarida tegishli formatda - 6 nusxa;</li> <li>- elektron shaklda rus tilida original formatlarda (PDF, chizmalar uchun DWG, matn va jadval bo'limlari uchun MS WORD va Excel), disk yoki fleshka (CD / DVD-disk,</li> </ul>  |





| №  | Asosiy ma'lumotlar va talablar nomlanishi                  | Asosiy ma'lumotlarning mazmuni va talablari   |
|----|--|---|
|    |  | <p>USB-disklar) yozilgan - 1 nusxa.</p> <p>Ixtisoslashtirilgan dasturiy ta'minotda (shu jumladan Excelda) amalga oshirilgan hisob-kitoblar Buyurtmachiga dastlabki ma'lumotlarni, hisoblash formulalari va munosabatlarini to'liq ko'rish imkoniyati va natijalarni - tahrirlash imkoniyati bilan tegishli original elektron formatda topshiriladi. Smeta hujjatlari "ABC4" formatida yoki tomonlar kelishilgan boshqa formatda taqdim etiladi.</p> <p>Parollar va boshqa himoya vositalari mavjud bo'lganda, tegishli kirish vositalari o'tkazilishi kerak.</p> <p>Barcha foydalanilgan dastlabki ma'lumotlar uchun foydalanilgan ma'lumotlar manbalari ko'rsatilishi kerak - asosiy hujjatning tafsilotlari (shu jumladan ГОСТ, СНиПы, ШНК, КМК va boshqalar).</p> <p>Loyihalash uchun ishlatiladigan barcha dastlabki ma'lumotlar ishlab chiqilgan hujjatlarga birlashtirilgan alohida hajm (jildlar) sifatida to'ldirilishi kerak.</p> <p>Kataloglar, broshyuralar, foydalanish qo'llanmalari va texnik tavsiflar rus tilida PDF va MS WORD formatlarida taqdim etiladi.</p> <p>Davriy oqim texnologiyasi kompleksining barcha elementlari 3D modelini ishlab chiqish va mijozga topshirishni ta'minlanadi.</p> |
| 35 | Qurilishni tashkil qilish loyihasini ishlab chiqish (QTQL) | ШНК 1.03.01.16 ga muvofiq to'liq ishlab chiqilishi lozim.   |

*Ishlab chiqilgan:*

**«Yoshlik I» konini o'zlashtirish»  
KTK va infratuzilma ob'yektlarini qurish  
Direksiyasi bosh muhandisi**

**A.U. Uktamov**

*Kelishilgan:*

**“Olmaliq KMK” AJ  
Tog'-kon ishlari buyicha  
bosh muhandis o`rinbosari**

**U.S. Orudjov**

**“Olmaliq KMK” AJ  
texnologiya buyicha  
bosh muhandis o`rinbosari**

**A. Saynazarov**

**“Olmaliq KMK” AJ  
bosh mexanigi**

**R. Raxmatullin**



“Olmaliq KMK” AJ  
bosh energetigi

D. Sherbekov

“Olmaliq KMK” AJ  
boyitish boʻyicha bosh mutaxasis

D. Usmonov

ICHAB boshligʻi

V. Irismetov

«Yoshlik I» konini oʻzlashtirish»  
KTM va infratuzilma obʻyektlarini qurish  
Direksiyasi Direktori

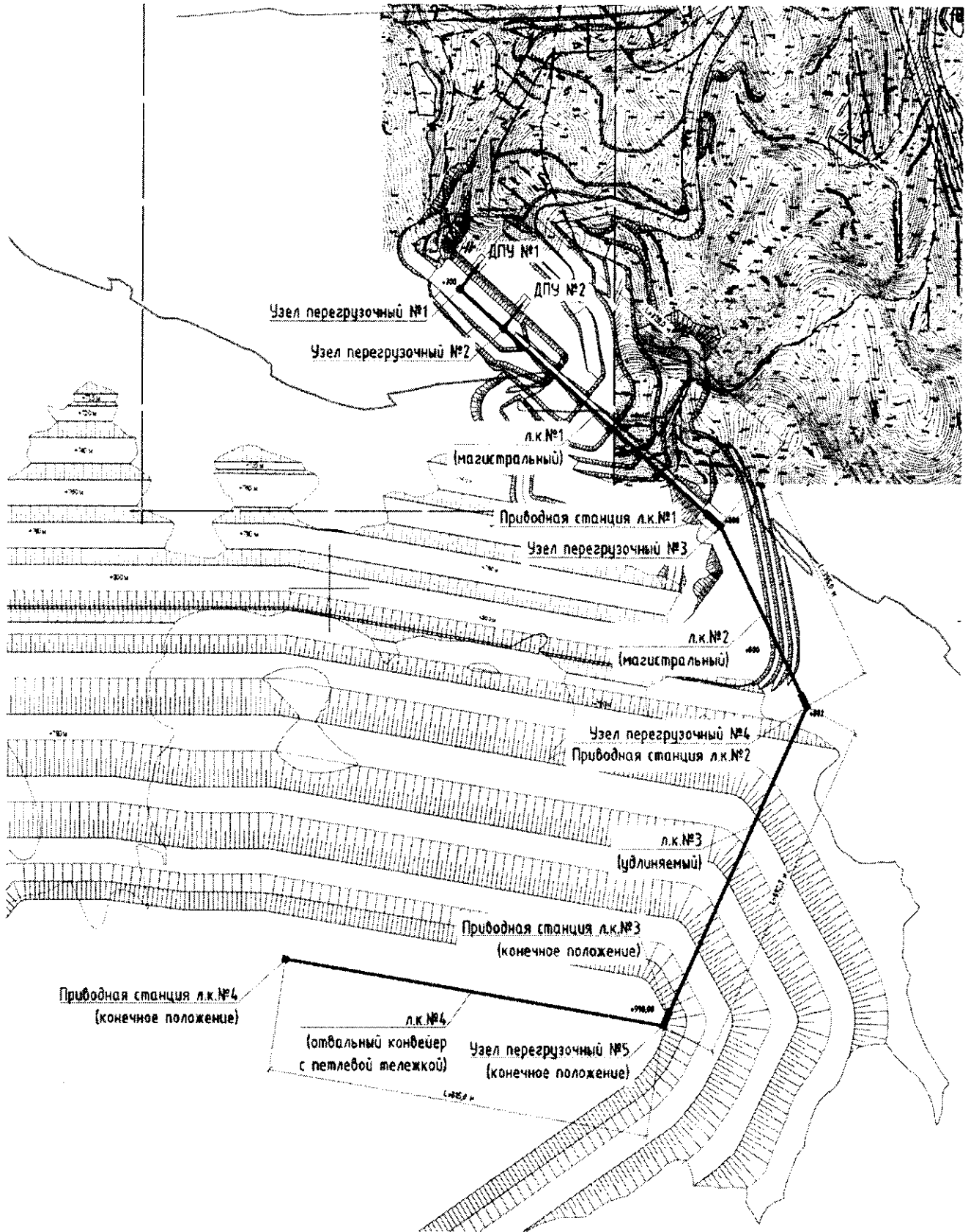
Z. Ishanxodjaev

«Yoshlik I» konini oʻzlashtirish»  
KTM va infratuzilma obʻyektlarini qurish  
Direksiyasi bosh mexanigi

S. Ismailov



### Siklik oqim texnologiyasi majmuasini joylashuvi chizmasi







**O‘ZBEKISTON RESPUBLIKASI IQTISODIY TARAQQIYOT  
VA KAMBAG‘ALLIKNI QISQARTIRISH VAZIRLIGI HUZURIDAGI  
“LOYIHALAR VA IMPORT KONTRAKTLARINI KOMPLEKS EKSPERTIZA QILISH MARKAZI”  
DAVLAT UNITAR KORXONASI**

2022-yil 25 феврал № 14/01-06/1-1106 100084, Toshkent, Amir Temur shoh ko‘chasi, 107-B

**АО «Алмалыкский ГМК»**

**ЭКСПЕРТНОЕ ЗАКЛЮЧЕНИЕ  
по итогам проведения комплексной экспертизы  
закупочной документации по тендеру**

|   |   |
|---|---|
| <b>Наименование проекта</b>             | Выполнение рабочей документации технологии отвалообразования с применением комплекса циклично-поточной технологии карьера «Ёшлик I» для транспортировки вскрышной породы (ЦПТ-Порода 2) в рамках инвестиционного проекта «Освоение месторождения «Ёшлик I»  |
| <b>Номер и дата заявления заказчика</b> | № КС-01599 от 23.02.2022г.  |
| <b>Заказчик</b>                         | АО «Алмалыкский ГМК»  |
| <b>Основание для реализации</b>         | Постановление Президента Республики Узбекистан от 01.03.2017г. № 2807 «О мерах по расширению производственных мощностей АО «Алмалыкский ГМК» на базе цветных и драгоценных металлов на базе месторождения «Ёшлик I».<br>Постановление Президента Республики Узбекистан от 15.08.2017 № ПП-3211 «О дополнительных мерах по дальнейшему развитию АО «Алмалыкский ГМК».<br>Постановление Президента Республики Узбекистан от 26.05.2020 № ПП-4731 «О дополнительных мерах по расширению производства цветных и драгоценных металлов на базе месторождений АО «Алмалыкский ГМК» |

|  |   |
|--|---|
| <b>Источник финансирования</b>             | Инвестиционный бюджет АО «Алмалыкский ГМК» с привлечением собственных средств                         |
| <b>Предельная стоимость</b>                | 10 869 566,0 тыс. сум без учета НДС.<br>12 500 000,9 тыс. сум с учетом НДС.                           |
| <b>Основание для проведения экспертизы</b> | Постановления Президента Республики Узбекистан от 08.01.2018 г. №ПП-3464 и от 20.02.2018 г. №ПП-3550. |

По итогам проведения комплексной экспертизы закупочной документации по тендеру на выбор подрядной организации для выполнения рабочей документации технологии отвалообразования с применением комплекса циклично-поточной технологии карьера «Ёшлик I» для транспортировки вскрышной породы (ЦПТ-Порода 2) в рамках инвестиционного проекта «Освоение месторождения «Ёшлик I», ГУП «Центр комплексной экспертизы проектов и импортных контрактов при Министерстве экономического развития и сокращения бедности Республики Узбекистан» сообщает, об отсутствии возражений и считает возможным проведение закупочных процедур в установленном порядке.

В свою очередь, Заказчику необходимо обеспечить широкое привлечение субъектов предпринимательства для участия в государственных закупках (тендер, конкурс), путем размещения объявления о проведении государственных закупок на специальном информационном портале, в средствах массовой информации и на официальных веб-сайтах, а также посредством приглашения организаций для участия в государственных закупках.

В свою очередь, на Заказчика возлагается ответственность за соблюдение принципов обоснованности, рациональности, экономичности и эффективности использования финансовых средств, а также обеспечения прозрачности и недопустимости коррупции при проведении закупок, предусмотренных Законом РУз «О государственных закупках».

М. Аллабергенов

Б. Хусанов

А. Абдусаламов

Л. Дусмухамедов

Д. Арипджанов