

O'zbekiston Respublikasi Surxondaryo Viloyati

OOO «ART-DESIGN-BUSINESS»

ISHCHI LOYIHASI



Surxondaryo viloyati Jarqo'rg'on tumani Maktabgacha ta'lim bo'limiga qarashli 12-son Oymomo MTT hududida 10 ochkoli hojatxonani joriy tamirlash

Smeta hujjati

№ 02-2022/1

Termiz-2022 y.

O'zbekiston Respublikasi Surxondaryo Viloyati

OOO «ART-DESIGN-BUSINESS»

Smeta hujjati



Surxondaryo viloyati Jarqo'rg'on tumani Maktabgacha
ta'lim bo'limiga qarashli 12-son Oymomo MTT hududida 10
ochkoli hojatxonani joriy tamirlash

02.2022/1

OOO«ART-DESIGN-BUSINESS»

Rahbar:

Bosh muhandis:



G'.I.Qurbonnazarov

F.SH.Qabulov

Termiz-2022 y

СОДЕРЖАНИЕ

1. Титульный лист.....
2. Содержание.....
3. Общая пояснительная записка.....
4. Стартовая стоимость объекта.....
5. Ведомость потребных ресурсов.....
6. Локально-ресурсная ведомость.....
7. Дефектная ведомость.....

ОПРЕДЕЛЕНИЕ СТОИМОСТИ СТРОИТЕЛЬСТВА В ТЕКУЩИХ ЦЕНАХ

по локальным ресурсным ведомостям в текущих ценах

ИЕ ОБЪЕКТА: Жаркургон туман Мактабгача таълими булимига карашли 12-сон "ОЙМОМО" МТТ худудида 10 очколи хожатхонани жор

Стартовая стоимость строительства объекта определена в соответствии с Постановлением Кабинета Министров от 11.06.2003 года N 261 « О переходе на договорные текущие цены при реализации инвестиционных проектов», Постановлением Кабинета Министров от 12.05.20

Постановлением Кабинета Министров от 12.05.2004 года N 226 « О внесении изменений в некоторые решения Правительства Республики Узбекистан» и Правилами определения стоимости строительства в договорных текущих ценах ШНК 4.01.16-09.

Стоимость объекта определена по "ресурсному методу" на основании разработанной документации: номенклатуре и количеству оборудования; нормативной трудоемкости; затратам на эксплуатацию машин и механизмов; номенклатуре и количеству строительных материалов,

Расчет стоимости объекта в текущих ценах производится по формуле:

$$C = (C_{зп} + C_{эм} + C_m + C_o + Пп)$$

где: $C_{зп}$ - затраты на основную зарплату с учетом начислений на социальное страхование;

$C_{эм}$ - затраты на эксплуатацию машин и механизмов;

C_m - затраты на строительные материалы, изделия и конструкции;

C_o - затраты на оборудование

Пп - прочие затраты подрядчика;

1 Затраты на заработную плату:

Определяются путем умножения трудозатрат рабочих-строителей на текущую стоимость 1 человеко-часа (в сумах) на коэффициент, учитывающий размер отчисления на социальное страхование по формуле:

$$C_{зп} = \text{Траб} \times C_ч \times K_{сс},$$

где: Траб - трудозатраты рабочих-строителей, определяемые в составе ресурсных смет;

$C_ч$ - среднечасовая заработная плата рабочих-строителей, исчисляется исходя из уровня среднестатистической месячной заработной платы строителей по региону;

$K_{сс}$ - коэффициент, учитывающий размер отчислений на социальный налог (12%).

Исчисление среднечасовой заработной платы производится по формуле:

$$C_ч = Z_{мс} : \Phi,$$

где: $Z_{мс}$ - среднечасовая заработная плата рабочих-строителей по региону;

Φ - среднемесячный фонд рабочего времени в часах по данным Министерства труда и социальной защиты населения Республики Узбекистан.

Среднечасовая зарплата с учетом соц.страха	$C_ч =$	18 676,41 сум/час	ДАННЫЕ ПОДРЯДЧИКА
	Траб=	1 089,05 Чел.Час	
	$C_{зп} =$	20 339 463 сум	

2 Затраты на эксплуатацию машин и механизмов

Стоимость затрат на эксплуатацию машин и механизмов при определении стоимости строительства объекта принимается по текущим ценам, исходя из нормативной потребности в машино-часах по ресурсной смете и среднесложившейся по региону цены машино-часа соответствующего вида машин по формуле:

$$C_{эм} = ЭМ \times Ц_{пр},$$

где: ЭМ - объем эксплуатации машин и механизмов в часах;

$C_{пр}$ - текущие цены на эксплуатацию машин и механизмов в час/сум.

Стоимость затрат на эксплуатацию машин и механизмов (взята из ресурсных ведомостей).

$$C_{эм} = 1 509 053,00 сум$$

3 Затраты на приобретение строительных материалов, изделий и конструкций

Затраты на строительные материалы, изделия и конструкции определяются на основе фактических показателей согласно сводному ресурсному расчету, разрабатываемому в составе рабочей документации с прим. средних цен на единицу, сложившихся в данном регионе, по формуле:

$$C_m = C_{m1} + C_{m2} + C_{m3} + \dots + C_{мп}$$

где: $C_{m1}, C_{m2}, C_{m3}, C_{мп}$ - стоимость отдельных видов строительных материалов и конструкции;

$$C_{мп} = N \times C_{ср},$$

где: N - количество отдельного вида строительного материала (изделия, конструкции), требуемого для строительства объекта;

$C_{ср}$ - средняя цена на единицу строительного материала (изделия, конструкции).

Стоимость строительных материалов (взята из ресурсных ведомостей).

$$C_m = 57\,890\,436,85 \text{ сум}$$

4 Затраты на приобретение оборудования

Затраты на строительные материалы, изделия и конструкции определяются на основе фактических показателей согласно сводному ресурсному расчету, разрабатываемому в составе рабочей документации с прим. средних цен на единицу, сложившихся в данном регионе, по формуле:

$$C_o = C_{o1} + C_{o2} + C_{o3} + \dots + C_{oN}$$

где: $C_{o1}, C_{o2}, C_{o3}, C_{oN}$ - стоимость отдельных видов оборудования:

$$C_{oN} = N \times C_{cp}$$

где: N - количество отдельного вида оборудования (изделия, конструкции), требуемого для строительства объекта;

C_{cp} - средняя цена на единицу оборудования (изделия, конструкции).

Стоимость оборудования (взята из ресурсных ведомостей).

$$C_o = 41\,250,00 \text{ сум}$$

СТРУКТУРА ПРЯМЫХ ЗАТРАТ

1	Затраты на основную заработную плату с учетом начислений на социальное страхование (Сзп)	20 339 463	сум
2	Затраты на эксплуатацию машин и механизмов (Сэм)	1 509 053	сум
3	Затраты на строительные материалы, изделия и конструкции (См)	57 890 437	сум
4	Транспортные и заготовительно-складские расходы на материалы (Стр)	2 890 952	сум
5	Затраты на оборудование, мебель и инвентарь (Со)	41 250	сум
6	Транспортные и заготовительно-складские расходы на оборудование (Соб)	825	сум
ИТОГО ПРЯМЫХ ЗАТРАТ:		82 671 980	сум

5 Прочие затраты производственного характера (Сп) составляют:

1. Временные здания и сооружения (ШНК 4.09-06, приложение 1, поз.16 = 3,2% от СМР)

2. Производство работ в зимнее время (ШНК 4.07-06, табл. 3 поз. 4а = 0,7% от СМР с коэфф 0,7)

$$C_p = (C_m + C_{зп} + C_{эм} + C_{тр}) \times N$$

$$C_p = 0,000 \text{ сум}$$

5 Прочие затраты подрядчика

Прочие затраты и расходы Подрядчика

0,1754 ДАННЫЕ ПОДРЯДЧИКА

$$P_p = (C_{зп} + C_{эм} + C_m + C_{тр}) \times 17,54\%$$

$$P_p = 14\,493\,285 \text{ сум}$$

$$\text{Итого с прочими подрядчика: } 97\,165\,265 \text{ сум}$$

6. Затраты на страхование строительства объекта

Затраты на страхование строительства объекта (Ср) в соответствии с действующим положением (ШНК 4.01.16-09) принимается в размере 0,4% с $k=0,8$

$$C_r = (C_m + C_{зп} + C_{эм} + C_o + C_p + P_p) \times 0,8 \times 0,4\%$$

$$C_r = 0,000 \text{ сум}$$

VIII. Коэффициент риска

Коэффициент риска K_r составляет

$$K_r = 0,000 \text{ сум}$$

$$C = (C_{зп} + C_{эм} + C_m + P_p)$$

ВСЕГО СТОИМОСТЬ без НДС	C=	97 165 265 сум
НДС 15%	C=	14 574 790 сум
ВСЕГО СТОИМОСТЬ с НДС 15%	C=	111 740 055 сум
Прочие затраты Заказчика	C=	4 469 602 сум
Всего стоимость строительства в текущих ценах с НДС и прочими затратами Заказчика	C=	116 209 657 сум

Составил: Ибрагимов.Ж Ибрагимов.Ж Проверил: Рабулов.Ф Рабулов.Ф



**СТАРТОВАЯ СТОИМОСТЬ СТРОИТЕЛЬСТВА
В ДОГОВОРНЫХ ТЕКУЩИХ ЦЕНАХ ПО ОБЪЕКТУ :**
**НАИМЕНОВАНИЕ ОБЪЕКТА: Жаркургон туман Мактабгача таълими булимига карашли 12-сон "ОЙМОМО" МТТ
худудида 10 очколи хожатхонани жорий таъмирлаш**

№№	НАИМЕНОВАНИЕ ЗАТРАТ	СТОИМОСТЬ (тыс. сум)
1	Затраты на оборудование, мебель и инвентарь, с учетом транспортных и заготовительно-складских расходов	42,075
2	Затраты на строительные материалы, изделия и конструкции, с учетом транспортных и заготовительно-складских расходов	60 781,389
3	Затраты на основную заработную плату с учетом начислений на социальное страхование	20 339,463
4	Затраты на эксплуатацию машин и механизмов (с учетом зарплаты машинистов), перевозку грузов	1 509,053
5	Итого прямых затрат	82 671,980
6	Прочие затраты производственного характера 0%	0,000
7	Прочие затраты и расходы Подрядчика 17,54%	14 493,285
8	Затраты на страхование строительства объектов 0,4% с K=0,8	0,000
9	Затраты для учета коэффициента риска, определяемого исходя из прогнозируемого индекса роста цен в строительстве 0,32%	0,000
10	ИТОГО стоимость строительства в текущих ценах без НДС	97 165,265
	НДС 15%	14 574,790
11	ИТОГО стоимость строительства в текущих ценах с НДС 15%	111 740,055
	Прочие затраты Заказчика	4 469,602
12	ВСЕГО стоимость строительства в текущих ценах с НДС и прочими затратами Заказчика	116 209,657

В соответствии с Постановлением Кабинета Министров от 11.06.03г. № 261 * О переходе на договорные текущие цены при реализации инвестиционных проектов, осуществляемых за счет централизованных капитальных вложений*, стоимость строительства объекта является рекомендуемой для заключения договоров между Заказчиком и Подрядчиком, и уточняются по договорной стоимости производства работ по результатам тендерных опросов.



ИСПОЛНИТЕЛЬ
ООО "Art-design business" рахбари
 наименование организации


 подпись

 Ф.И.О. руководителя



Ф.Курбонназаров
 Ф.И.О. руководителя

ЛОКАЛЬНАЯ РЕСУРСНАЯ ВЕДОМОСТЬ
НАИМЕНОВАНИЕ ОБЪЕКТА: Жаркургон туман Мактабгача таълими булимга карашли 12-сон "ОЙМОМО"
МТТ худудида 10 очколи хожатхонани жорий таъмирлаш

№№	ОБОСНОВАНИЕ	НАИМЕНОВАНИЕ РАБОТ И РЕСУРСОВ	ЕД.ИЗМ	КОЛ-ВО	
				НА ЕДИНИЦУ	ПО ПРОЕКТУ
1	2	3	4	5	6
РАЗДЕЛ1.ЗЕМЛЯНЫЕ РАБОТЫ					
1	E1-1-195-41 ШНК.ДОП.11	РАЗРАБОТКА ГРУНТА В ОТВАЛ ЭКСКАВАТОРАМИ ТИПА "ATLAS", "VOLVO", "KOMATSU", "HITACHI", "LIEBHERR", ХТ 876 /КИТАЙ/ С КОВШОМ ВМЕСТИМОСТЬЮ 0,25 М3, ГРУППА ГРУНТОВ:2	1000М3	0,0983	
1.1	00001	ЗАТРАТЫ ТРУДА РАБОЧИХ-СТРОИТЕЛЕЙ	ЧЕЛ-Ч	10,54	1,036082
1.2	01938	ЭКСКАВАТОРЫ НА ГУСЕНИЧНОМ ХОДУ ТИПА "ATLAS", "VOLVO", "KOMATSU", "HITACHI", "LIEBHERR", ХТ 876 (КИТАЙ) С ЕМКОСТЬЮ КОВША 0,25 М3	МАШ-Ч	46,49	4,569967
2	E1-2-55-2	РАЗРАБОТКА ГРУНТА ВРУЧНЮ	100М3	0,049	
2.1	00001	ЗАТРАТЫ ТРУДА РАБОЧИХ-СТРОИТЕЛЕЙ	ЧЕЛ-Ч	189	9,261
3	E1-1-33-1	ЗАСЫПКА ТРАНШЕЙ И КОТЛОВАНОВ С ПЕРЕМЕЩЕНИЕМ ГРУНТА ДО 5 М БУЛЬДОЗЕРАМИ МОЩНОСТЬЮ 59 (80) КВТ [Л.С.], 1 ГРУППА ГРУНТОВ	1000М3	0,0729	
3.1	00257	БУЛЬДОЗЕРЫ ПРИ РАБОТЕ НА ДРУГИХ ВИДАХ СТРОИТЕЛЬСТВА (КРОМЕ ВОДОХОЗЯЙСТВЕННОГО) 59 (80) КВТ (Л.С.)	МАШ-Ч	7,6	0,55404
4	E1-2-5-1	УПЛОТНЕНИЕ ГРУНТА ПНЕВМАТИЧЕСКИМИ ТРАМБОВКАМИ, ГРУППА ГРУНТОВ 1, 2	100М3	0,729	
4.1	00001	ЗАТРАТЫ ТРУДА РАБОЧИХ-СТРОИТЕЛЕЙ	ЧЕЛ-Ч	12,53	9,13437
4.2	00660	КОМПРЕССОРЫ ПЕРЕДВИЖНЫЕ С ДВИГАТЕЛЕМ ВНУТРЕННЕГО СГОРАНИЯ ДАВЛЕНИЕМ ДО 686 КПА (7 АТМ.) 5 М3/МИН	МАШ-Ч	3,04	2,21616
4.3	01866	ТРАМБОВКИ ПНЕВМАТИЧЕСКИЕ	МАШ-Ч	12,18	8,87922
РАЗДЕЛ2. ФУНДАМЕНТЫ, ВЫГРЕБ					
5	E8-1-2-3	УСТРОЙСТВО ОСНОВАНИЯ ПОД ФУНДАМЕНТЫ ГРАВИЙНОГО	М3	4,58	
5.1	00001	ЗАТРАТЫ ТРУДА РАБОЧИХ-СТРОИТЕЛЕЙ	ЧЕЛ-Ч	2,5	11,45
5.2	00185	АВТОПОГРУЗЧИКИ ПРИ РАБОТЕ НА ДРУГИХ ВИДАХ СТРОИТЕЛЬСТВА 3 Т	МАШ-Ч	0,08	0,3664
5.3	00659	КОМПРЕССОРЫ ПЕРЕДВИЖНЫЕ С ДВИГАТЕЛЕМ ВНУТРЕННЕГО СГОРАНИЯ ДАВЛЕНИЕМ ДО 686 КПА (7 АТМ.) 2.2 М3/МИН	МАШ-Ч	0,46	2,1068
5.4	01866	ТРАМБОВКИ ПНЕВМАТИЧЕСКИЕ	МАШ-Ч	0,92	4,2136
5.5	09219	ВОДА	М3	0,15	0,687
5.6	09249	ГРАВИЙ	М3	1,28	5,8624
6	E27-6-19-2	УСТРОЙСТВО ПОКРЫТИЯ ИЗ ХОЛОДНЫХ АСФАЛЬТОБЕТОННЫХ СМЕСЕЙ ТОЛЩИНОЙ 12 СМ	1000М2	0,0272	
6.1	00001	ЗАТРАТЫ ТРУДА РАБОЧИХ-СТРОИТЕЛЕЙ	ЧЕЛ-Ч	45,1	1,22672
6.2	00621	КАТКИ ДОРОЖНЫЕ САМОХОДНЫЕ ГЛАДКИЕ 8 Т	МАШ-Ч	2,24	0,060928
6.3	02509	АВТОМОБИЛИ БОРТОВЫЕ ГРУЗОПОДЪЕМНОСТЬЮ ДО 5 Т	МАШ-Ч	0,07	0,001904
6.4	30135	БИТУМ	Т	0,06	0,001632
6.5	34003	КЕРОСИН ДЛЯ ТЕХНИЧЕСКИХ ЦЕЛЕЙ МАРОК КТ-1, КТ-2	Т	0,00059	0,000016
6.6	36025	ПИЛОМАТЕРИАЛЫ ХВОЙНЫХ ПОРОД, БРУСКИ ОБРЕЗНЫЕ ДЛИНОЙ 4-6,5 М, ШИРИНОЙ 75-150 ММ, ТОЛЩИНОЙ 40-75 ММ III СОРТА	М3	0,15	0,00408
7	E6-1-1-20	УСТРОЙСТВО ЛЕНТОЧНЫХ ФУНДАМЕНТОВ БЕТОННЫХ	100М3	0,0557	
7.1	00001	ЗАТРАТЫ ТРУДА РАБОЧИХ-СТРОИТЕЛЕЙ	ЧЕЛ-Ч	337,48	18,797636
7.2	00112	АВТОПОГРУЗЧИКИ 5 Т	МАШ-Ч	0,27	0,015039
7.3	00403	ВИБРАТОРЫ ГЛУБИННЫЕ	МАШ-Ч	16,78	0,934646
7.4	01571	ПИЛА ЭЛЕКТРИЧЕСКАЯ ЦЕПНАЯ	МАШ-Ч	0,74	0,041218
7.5	02509	АВТОМОБИЛИ БОРТОВЫЕ ГРУЗОПОДЪЕМНОСТЬЮ ДО 5 Т	МАШ-Ч	0,65	0,036205
7.6	09219	ВОДА	М3	0,283	0,0157631
7.7	30407	ГВОЗДИ СТРОИТЕЛЬНЫЕ	Т	0,018	0,0010026
7.8	30652	ИЗВЕСТЬ СТРОИТЕЛЬНАЯ НЕГАШЕНАЯ КОМОВАЯ, СОРТ 1	Т	0,025	0,0013925
7.9	36061	ПИЛОМАТЕРИАЛЫ ХВОЙНЫХ ПОРОД, ДОСКИ ОБРЕЗНЫЕ ДЛИНОЙ 4-6,5 М, ШИРИНОЙ 75-150 ММ, ТОЛЩИНОЙ 44 ММ И БОЛЕЕ III СОРТА	М3	0,22	0,012254
7.10	45027	БЕТОН (КЛАСС ПО ПРОЕКТУ)	М3	102	5,6814
7.11	51619	ЩИТЫ ИЗ ДОСОК ТОЛЩИНОЙ 25 ММ	М2	44,8	2,49536
8	ЦЕНА19-1	ГОРЯЧЕКАТАННАЯ АРМАТУРНАЯ СТАЛЬ ПЕРИОДИЧЕСКОГО ПРОФИЛЯ КЛАССА А-III ДИАМЕТРОМ 12 ММ	ТН	0,0224	
9	E6-1-1-15	УСТРОЙСТВО МОНОЛИТНОГО ДНИЩА ВЫГРЕБА БЕТОНА В-7,5	100М3	0,0558	
9.1	00001	ЗАТРАТЫ ТРУДА РАБОЧИХ-СТРОИТЕЛЕЙ	ЧЕЛ-Ч	116,82	6,518556
9.2	00112	АВТОПОГРУЗЧИКИ 5 Т	МАШ-Ч	0,27	0,015066
9.3	00403	ВИБРАТОРЫ ГЛУБИННЫЕ	МАШ-Ч	5,83	0,325314

9.4	01571	ПИЛА ЭЛЕКТРИЧЕСКАЯ ЦЕПНАЯ	МАШ-Ч	0,1	0,00558
9.5	02509	АВТОМОБИЛИ БОРТОВЫЕ ГРУЗОПОДЪЕМНОСТЬЮ ДО 5 Т	МАШ-Ч	0,71	0,039618
9.6	09219	ВОДА	М3	0,73	0,040734
9.7	30407	ГВОЗДИ СТРОИТЕЛЬНЫЕ	Т	0,002	0,0001116
9.8	36081	ПИЛОМАТЕРИАЛЫ ХВОЙНЫХ ПОРОД. ДОСКИ ОБРЕЗНЫЕ ДЛИНОЙ 4-6,5 М, ШИРИНОЙ 75-150 ММ, ТОЛЩИНОЙ 44 ММ И БОЛЕЕ III СОРТА	М3	0,04	0,002232
9.9	45027	БЕТОН (КЛАСС ПО ПРОЕКТУ)	М3	102	5,6916
9.10	51620	ЩИТЫ ИЗ ДОСОК ТОЛЩИНОЙ 40 ММ	М2	3,6	0,20088
10	Е6-1-24-1	УСТРОЙСТВО СТЕН ПОДВАЛОВ И ПОДПОРНЫХ СТЕН БЕТОННЫХ	100М3	0,1827	
10.1	00001	ЗАТРАТЫ ТРУДА РАБОЧИХ-СТРОИТЕЛЕЙ	ЧЕЛ-Ч	358,02	65,410254
10.2	00112	АВТОПОГРУЗЧИКИ 5 Т	МАШ-Ч	0,27	0,049329
10.3	00403	ВИБРАТОРЫ ГЛУБИННЫЕ	МАШ-Ч	18,21	3,326967
10.4	01571	ПИЛА ЭЛЕКТРИЧЕСКАЯ ЦЕПНАЯ	МАШ-Ч	0,8	0,14616
10.5	02509	АВТОМОБИЛИ БОРТОВЫЕ ГРУЗОПОДЪЕМНОСТЬЮ ДО 5 Т	МАШ-Ч	2,27	0,414729
10.6	09219	ВОДА	М3	0,077	0,0140679
10.7	30322	БОЛТЫ СТРОИТЕЛЬНЫЕ С ГАЙКАМИ И ШАЙБАМИ	Т	0,05	0,009135
10.8	30407	ГВОЗДИ СТРОИТЕЛЬНЫЕ	Т	0,043	0,0078561
10.9	30652	ИЗВЕСТЬ СТРОИТЕЛЬНАЯ НЕГАШЕНАЯ КОМОВАЯ, СОРТ 1	Т	0,026	0,0047502
10.10	36025	ПИЛОМАТЕРИАЛЫ ХВОЙНЫХ ПОРОД. БРУСКИ ОБРЕЗНЫЕ ДЛИНОЙ 4-6,5 М, ШИРИНОЙ 75-150 ММ, ТОЛЩИНОЙ 40-75 ММ III СОРТА	М3	0,07	0,012789
10.11	36061	ПИЛОМАТЕРИАЛЫ ХВОЙНЫХ ПОРОД. ДОСКИ ОБРЕЗНЫЕ ДЛИНОЙ 4-6,5 М, ШИРИНОЙ 75-150 ММ, ТОЛЩИНОЙ 44 ММ И БОЛЕЕ III СОРТА	М3	0,86	0,157122
10.12	45027	БЕТОН (КЛАСС ПО ПРОЕКТУ)	М3	102	18,6354
10.13	51619	ЩИТЫ ИЗ ДОСОК ТОЛЩИНОЙ 25 ММ	М2	40	7,308
11	Е12-2-2-4 ШНК.ДОП.3	УСТРОЙСТВО ГИДРОИЗОЛЯЦИИ ВЕРТИКАЛЬНЫХ ПОВЕРХНОСТЕЙ. ОКЛЕЕЧНАЯ В ДВА СЛОЯ ПО ВЫРОВНЕННОЙ ПОВЕРХНОСТИ КИРПИЧА И БЕТОНА	100М2	0,58896	
11.1	00001	ЗАТРАТЫ ТРУДА РАБОЧИХ-СТРОИТЕЛЕЙ	ЧЕЛ-Ч	45,4	26,738784
11.2	00659	КОМПРЕССОРЫ ПЕРЕДВИЖНЫЕ С ДВИГАТЕЛЕМ ВНУТРЕННЕГО СГОРАНИЯ ДАВЛЕНИЕМ ДО 686 КПА (7 АТМ.) 2,2 М3/МИН	МАШ-Ч	1	0,58896
11.3	00913	КОТЛЫ БИТУМНЫЕ ПЕРЕДВИЖНЫЕ 400 Л	МАШ-Ч	2	1,17792
11.4	01522	ПОДЪЕМНИКИ МАЧТОВЫЕ СТРОИТЕЛЬНЫЕ 0,5 Т	МАШ-Ч	0,15	0,088344
11.5	02509	АВТОМОБИЛИ БОРТОВЫЕ ГРУЗОПОДЪЕМНОСТЬЮ ДО 5 Т	МАШ-Ч	0,55	0,323928
11.6	32104	МАСТИКА БИТУМНАЯ КРОВЕЛЬНАЯ ГОРЯЧАЯ	Т	0,488	0,28741248
11.7	44070	МАТЕРИАЛЫ ГИДРОИЗОЛЯЦИОННЫЕ РУЛОННЫЕ	М2	234	137,81664
12	Е11-1-11-1	УСТРОЙСТВО СТЯЖЕК ЦЕМЕНТНЫХ ТОЛЩИНОЙ 20 ММ СТЕН И ЯМИ	100М2	0,827	
12.1	00001	ЗАТРАТЫ ТРУДА РАБОЧИХ-СТРОИТЕЛЕЙ	ЧЕЛ-Ч	39,51	32,67477
12.2	00404	ВИБРАТОРЫ ПОВЕРХНОСТНЫЕ	МАШ-Ч	9,07	7,50089
12.3	01522	ПОДЪЕМНИКИ МАЧТОВЫЕ СТРОИТЕЛЬНЫЕ 0,5 Т	МАШ-Ч	1,27	1,05029
12.4	09219	ВОДА	М3	3,5	2,8945
12.5	45034	РАСТВОР ГОТОВЫЙ КЛАДОЧНЫЙ ТЯЖЕЛЫЙ ЦЕМЕНТНЫЙ МАРКА ПО ПРОЕКТУ	М3	2,04	1,68708
13	Е6-1-1-20	УСТРОЙСТВО ЛЕНТОЧНЫХ ФУНДАМЕНТОВ ПОД ПЕРЕГОРДКИ БЕТОННЫХ	100М3	0,002	
13.1	00001	ЗАТРАТЫ ТРУДА РАБОЧИХ-СТРОИТЕЛЕЙ	ЧЕЛ-Ч	337,48	0,67496
13.2	00112	АВТОПОГРУЗЧИКИ 5 Т	МАШ-Ч	0,27	0,00054
13.3	00403	ВИБРАТОРЫ ГЛУБИННЫЕ	МАШ-Ч	16,78	0,03356
13.4	01571	ПИЛА ЭЛЕКТРИЧЕСКАЯ ЦЕПНАЯ	МАШ-Ч	0,74	0,00148
13.5	02509	АВТОМОБИЛИ БОРТОВЫЕ ГРУЗОПОДЪЕМНОСТЬЮ ДО 5 Т	МАШ-Ч	0,65	0,0013
13.6	09219	ВОДА	М3	0,283	0,000566
13.7	30407	ГВОЗДИ СТРОИТЕЛЬНЫЕ	Т	0,018	0,000036
13.8	30652	ИЗВЕСТЬ СТРОИТЕЛЬНАЯ НЕГАШЕНАЯ КОМОВАЯ, СОРТ 1	Т	0,025	0,000050
13.9	36081	ПИЛОМАТЕРИАЛЫ ХВОЙНЫХ ПОРОД. ДОСКИ ОБРЕЗНЫЕ ДЛИНОЙ 4-6,5 М, ШИРИНОЙ 75-150 ММ, ТОЛЩИНОЙ 44 ММ И БОЛЕЕ III СОРТА	М3	0,22	0,00044
13.10	45027	БЕТОН (КЛАСС ПО ПРОЕКТУ)	М3	102	0,204
13.11	51619	ЩИТЫ ИЗ ДОСОК ТОЛЩИНОЙ 25 ММ	М2	44,8	0,0896
14	Е6-1-34-2	УСТРОЙСТВО МОНОЛИТНЫХ ЖЕЛЕЗОБЕТОННЫХ БАЛОК	100М3	0,024	
14.1	00001	ЗАТРАТЫ ТРУДА РАБОЧИХ-СТРОИТЕЛЕЙ	ЧЕЛ-Ч	1749,3	41,9832
14.2	00112	АВТОПОГРУЗЧИКИ 5 Т	МАШ-Ч	0,27	0,00648
14.3	00403	ВИБРАТОРЫ ГЛУБИННЫЕ	МАШ-Ч	85,68	2,05632
14.4	01571	ПИЛА ЭЛЕКТРИЧЕСКАЯ ЦЕПНАЯ	МАШ-Ч	6,28	0,15072
14.5	02509	АВТОМОБИЛИ БОРТОВЫЕ ГРУЗОПОДЪЕМНОСТЬЮ ДО 5 Т	МАШ-Ч	2,44	0,05856
14.6	09219	ВОДА	М3	0,235	0,00564
14.7	30407	ГВОЗДИ СТРОИТЕЛЬНЫЕ	Т	0,067	0,001608
14.8	30652	ИЗВЕСТЬ СТРОИТЕЛЬНАЯ НЕГАШЕНАЯ КОМОВАЯ, СОРТ 1	Т	0,079	0,001896

14.9	36025	ПИЛОМАТЕРИАЛЫ ХВОЙНЫХ ПОРОД. БРУСКИ ОБРЕЗНЫЕ ДЛИНОЙ 4-6,5 М, ШИРИНОЙ 75-150 ММ, ТОЛЩИНОЙ 40-75 ММ III СОРТА	М3	9,56	0,22944
14.10	36032	ПИЛОМАТЕРИАЛЫ ХВОЙНЫХ ПОРОД. БРУСЬЯ ОБРЕЗНЫЕ ДЛИНОЙ 4-6,5 М, ШИРИНОЙ 75-150 ММ, ТОЛЩИНОЙ 150 ММ И БОЛЕЕ II СОРТА	М3	1,51	0,03624
14.11	36061	ПИЛОМАТЕРИАЛЫ ХВОЙНЫХ ПОРОД. ДОСКИ ОБРЕЗНЫЕ ДЛИНОЙ 4-6,5 М, ШИРИНОЙ 75-150 ММ, ТОЛЩИНОЙ 44 ММ И БОЛЕЕ III СОРТА	М3	2,03	0,04872
14.12	45027	БЕТОН (КЛАСС ПО ПРОЕКТУ)	М3	101,5	2,436
14.13	51619	ЩИТЫ ИЗ ДОСОК ТОЛЩИНОЙ 25 ММ	М2	155	3,72
15	ЦЕНА19-2	ГОРЯЧЕКАТАННАЯ АРМАТУРНАЯ СТАЛЬ КЛАССА А-II ДИАМЕТРОМ 16 ММ	ТН	0,164	
16	ЦЕНА19-3	ГОРЯЧЕКАТАННАЯ АРМАТУРНАЯ СТАЛЬ ГЛАДКАЯ КЛАССА А-I ДИАМЕТРОМ 6 ММ	ТН	0,0348	
17	Е6-1-41-1	МОНОЛИТНЫЕ Ж/Б ПЛИТЫ ПЕРЕКРЫТИЯ ИЗ БЕТОНА	100М3	0,0295	
17.1	00001	ЗАТРАТЫ ТРУДА РАБОЧИХ-СТРОИТЕЛЕЙ	ЧЕЛ-Ч	951,08	26,05686
17.2	00112	АВТОПОГРУЗЧИКИ 5 Т	МАШ-Ч	0,27	0,007965
17.3	00404	ВИБРАТОРЫ ПОВЕРХНОСТНЫЕ	МАШ-Ч	47,96	1,41482
17.4	01571	ПИЛА ЭЛЕКТРИЧЕСКАЯ ЦЕПНАЯ	МАШ-Ч	4,6	0,1357
17.5	02509	АВТОМОБИЛИ БОРТОВЫЕ ГРУЗОПОДЪЕМНОСТЬЮ ДО 5 Т	МАШ-Ч	1,4	0,0413
17.6	09219	ВОДА	М3	0,257	0,0075815
17.7	30407	ГВОЗДИ СТРОИТЕЛЬНЫЕ	Т	0,079	0,0023305
17.8	32543	ПРОВОЛОКА СВЕТЛАЯ ДИАМЕТРОМ 1,1 ММ	Т	0,0116	0,0003422
17.9	36025	ПИЛОМАТЕРИАЛЫ ХВОЙНЫХ ПОРОД. БРУСКИ ОБРЕЗНЫЕ ДЛИНОЙ 4-6,5 М, ШИРИНОЙ 75-150 ММ, ТОЛЩИНОЙ 40-75 ММ III СОРТА	М3	6,22	0,18349
17.10	36032	ПИЛОМАТЕРИАЛЫ ХВОЙНЫХ ПОРОД. БРУСЬЯ ОБРЕЗНЫЕ ДЛИНОЙ 4-6,5 М, ШИРИНОЙ 75-150 ММ, ТОЛЩИНОЙ 150 ММ И БОЛЕЕ II СОРТА	М3	0,99	0,029205
17.11	36053	ПИЛОМАТЕРИАЛЫ ХВОЙНЫХ ПОРОД. ДОСКИ ОБРЕЗНЫЕ ДЛИНОЙ 4-6,5 М, ШИРИНОЙ 75-150 ММ, ТОЛЩИНОЙ 25 ММ III СОРТА	М3	0,53	0,015635
17.12	36061	ПИЛОМАТЕРИАЛЫ ХВОЙНЫХ ПОРОД. ДОСКИ ОБРЕЗНЫЕ ДЛИНОЙ 4-6,5 М, ШИРИНОЙ 75-150 ММ, ТОЛЩИНОЙ 44 ММ И БОЛЕЕ III СОРТА	М3	2,61	0,076995
17.13	45027	БЕТОН (КЛАСС ПО ПРОЕКТУ)	М3	101,5	2,99425
17.14	51619	ЩИТЫ ИЗ ДОСОК ТОЛЩИНОЙ 25 ММ	М2	86,1	2,53995
18	ЦЕНА19-3	ГОРЯЧЕКАТАННАЯ АРМАТУРНАЯ СТАЛЬ ГЛАДКАЯ КЛАССА А-I ДИАМЕТРОМ 6 ММ	ТН	0,03334	
19	Е23-4-11-1	УСТАНОВКА ЛЮКА	ШТ	1	
19.1	00001	ЗАТРАТЫ ТРУДА РАБОЧИХ-СТРОИТЕЛЕЙ	ЧЕЛ-Ч	1,31	1,31
19.2	02499	АВТОМОБИЛИ БОРТОВЫЕ ГРУЗОПОДЪЕМНОСТЬЮ ДО 5 Т	МАШ-Ч	0,07	0,07
19.3	22007	БЕТОН ТЯЖЕЛЫЙ, КЛАСС В 20 (М250)	М3	0,0008	0,0008
19.4	61785	ЛЮКИ ЧУГУННЫЕ ТИП ПО ПРОЕКТУ	ШТ	1	1
20	КОЛ1	КОЛЦО ОПОРНОЕ КЦО-1	ШТ	1	
21	Е22-1-1-3	УКЛАДКА АСБЕСТОЦЕМЕНТНЫХ ВОДОПРОВОДНЫХ ТРУБ С СОЕДИНЕНИЕМ ПРИ ПОМОЩИ АСБЕСТОЦЕМЕНТНЫХ МУФТ ДИАМЕТРОМ 200 ММ	КМ	0,004	
21.1	00001	ЗАТРАТЫ ТРУДА РАБОЧИХ-СТРОИТЕЛЕЙ	ЧЕЛ-Ч	297	1,188
21.2	02499	АВТОМОБИЛИ БОРТОВЫЕ ГРУЗОПОДЪЕМНОСТЬЮ ДО 5 Т	МАШ-Ч	0,83	0,00332
21.3	09219	ВОДА	М3	62,8	0,2512
21.4	12226	РАСТВОР ГОТОВЫЙ КЛАДОЧНЫЙ ЦЕМЕНТНЫЙ, МАРКА 100	М3	1,01	0,00404
21.5	36025	ПИЛОМАТЕРИАЛЫ ХВОЙНЫХ ПОРОД. БРУСКИ ОБРЕЗНЫЕ ДЛИНОЙ 4-6,5 М, ШИРИНОЙ 75-150 ММ, ТОЛЩИНОЙ 40-75 ММ III СОРТА	М3	0,12	0,00048
21.6	37742	КОЛЬЦА РЕЗИНОВЫЕ ДЛЯ АСБЕСТОЦЕМЕНТНЫХ МУФТ САМ	КГ	90	0,36
21.7	37922	МУФТЫ АСБЕСТОЦЕМЕНТНЫЕ МАРКА И ДИАМЕТР ПО ПРОЕКТУ	ШТ	252	1,008
21.8	43262	ТРУБЫ АСБЕСТОЦЕМЕНТНЫЕ ДИАМЕТР ПО ПРОЕКТУ	М	1008	4,032
РАЗДЕЛ3.СТЕНЫ					
22	Е8-2-1-1	КЛАДКА СТЕН КИРПИЧНЫХ НАРУЖНЫХ ПРОСТЫХ ПРИ ВЫСОТЕ ЭТАЖА ДО 4 М	М3	15,3	
22.1	00001	ЗАТРАТЫ ТРУДА РАБОЧИХ-СТРОИТЕЛЕЙ	ЧЕЛ-Ч	5,4	82,62
22.2	09219	ВОДА	М3	0,44	6,732
22.3	10411	КИРПИЧ КЕРАМИЧЕСКИЙ, СИЛИКАТНЫЙ ИЛИ ПУСТОТЕЛЫЙ РАЗМЕР И МАРКА ПО ПРОЕКТУ	1000ШТ	0,394	6,0282
22.4	36026	ПИЛОМАТЕРИАЛЫ ХВОЙНЫХ ПОРОД. БРУСКИ ОБРЕЗНЫЕ ДЛИНОЙ 4-6,5 М, ШИРИНОЙ 75-150 ММ, ТОЛЩИНОЙ 40-75 ММ IV СОРТА	М3	0,0005	0,00765
22.5	45033	РАСТВОР ГОТОВЫЙ КЛАДОЧНЫЙ (СОСТАВ И МАРКА ПО ПРОЕКТУ)	М3	0,24	3,672
23	Е8-2-7-1	АРМИРОВАНИЕ КЛАДКИ СТЕН И ДРУГИХ КОНСТРУКЦИЙ	Т	0,02	
23.1	00001	ЗАТРАТЫ ТРУДА РАБОЧИХ-СТРОИТЕЛЕЙ	ЧЕЛ-Ч	63,73	1,2746

23.2	02499	АВТОМОБИЛИ БОРТОВЫЕ ГРУЗОПОДЪЕМНОСТЬЮ ДО 5 Т	МАШ-Ч	0,31	0,0062
23.3	44521	СЕТКА АРМАТУРНАЯ	Т	1	0,02
24	Е6-1-31-5	УСТРОЙСТВО МОНОЛИТНЫХ СЕРДЕЧНИКОВ ИЗ БЕТОНА	100М3	0,0132	
24.1	00001	ЗАТРАТЫ ТРУДА РАБОЧИХ-СТРОИТЕЛЕЙ	ЧЕЛ-Ч	852,04	11,246928
24.2	00112	АВТОПОГРУЗЧИКИ 5 Т	МАШ-Ч	0,27	0,003564
24.3	00403	ВИБРАТОРЫ ГЛУБИННЫЕ	МАШ-Ч	42,6	0,56232
24.4	01571	ПИЛА ЭЛЕКТРИЧЕСКАЯ ЦЕПНАЯ	МАШ-Ч	1,31	0,017292
24.5	02509	АВТОМОБИЛИ БОРТОВЫЕ ГРУЗОПОДЪЕМНОСТЬЮ ДО 5 Т	МАШ-Ч	1,08	0,014256
24.6	09219	ВОДА	М3	0,124	0,0016368
24.7	30407	ГВОЗДИ СТРОИТЕЛЬНЫЕ	Т	0,051	0,0006732
24.8	30652	ИЗВЕСТЬ СТРОИТЕЛЬНАЯ НЕГАШЕНАЯ КОМОВАЯ, СОРТ 1	Т	0,041	0,0005412
24.9	36025	ПИЛОМАТЕРИАЛЫ ХВОЙНЫХ ПОРОД. БРУСКИ ОБРЕЗНЫЕ ДЛИНОЙ 4-6,5 М, ШИРИНОЙ 75-150 ММ, ТОЛЩИНОЙ 40-75 ММ III СОРТА	М3	0,14	0,001848
24.10	36061	ПИЛОМАТЕРИАЛЫ ХВОЙНЫХ ПОРОД. ДОСКИ ОБРЕЗНЫЕ ДЛИНОЙ 4-6,5 М, ШИРИНОЙ 75-150 ММ, ТОЛЩИНОЙ 44 ММ И БОЛЕЕ III СОРТА	М3	1,55	0,02046
24.11	45027	БЕТОН (КЛАСС ПО ПРОЕКТУ)	М3	101,5	1,3398
24.12	51619	ЩИТЫ ИЗ ДОСОК ТОЛЩИНОЙ 25 ММ	М2	74	0,9768
25	ЦЕНА19-3	ГОРЯЧЕКАТАННАЯ АРМАТУРНАЯ СТАЛЬ ГЛАДКАЯ КЛАССА А-I ДИАМЕТРОМ 6 ММ	ТН	0,0011	
26	ЦЕНА19-1	ГОРЯЧЕКАТАННАЯ АРМАТУРНАЯ СТАЛЬ ПЕРИОДИЧЕСКОГО ПРОФИЛЯ КЛАССА А-III ДИАМЕТРОМ 12 ММ	ТН	0,0722	
27	Е6-1-34-9	УСТРОЙСТВО ПЕРЕМЫЧЕК	100М3	0,00008	
27.1	00001	ЗАТРАТЫ ТРУДА РАБОЧИХ-СТРОИТЕЛЕЙ	ЧЕЛ-Ч	1593	0,12744
27.2	00112	АВТОПОГРУЗЧИКИ 5 Т	МАШ-Ч	0,27	0,000022
27.3	00403	ВИБРАТОРЫ ГЛУБИННЫЕ	МАШ-Ч	77,95	0,006236
27.4	01571	ПИЛА ЭЛЕКТРИЧЕСКАЯ ЦЕПНАЯ	МАШ-Ч	6,32	0,0005056
27.5	02509	АВТОМОБИЛИ БОРТОВЫЕ ГРУЗОПОДЪЕМНОСТЬЮ ДО 5 Т	МАШ-Ч	1,74	0,0001392
27.6	09219	ВОДА	М3	0,231	0,000018
27.7	30407	ГВОЗДИ СТРОИТЕЛЬНЫЕ	Т	0,0635	0,000005
27.8	36025	ПИЛОМАТЕРИАЛЫ ХВОЙНЫХ ПОРОД. БРУСКИ ОБРЕЗНЫЕ ДЛИНОЙ 4-6,5 М, ШИРИНОЙ 75-150 ММ, ТОЛЩИНОЙ 40-75 ММ III СОРТА	М3	8,6	0,000688
27.9	36032	ПИЛОМАТЕРИАЛЫ ХВОЙНЫХ ПОРОД. БРУСЬЯ ОБРЕЗНЫЕ ДЛИНОЙ 4-6,5 М, ШИРИНОЙ 75-150 ММ, ТОЛЩИНОЙ 150 ММ И БОЛЕЕ II СОРТА	М3	1,4	0,000112
27.10	36061	ПИЛОМАТЕРИАЛЫ ХВОЙНЫХ ПОРОД. ДОСКИ ОБРЕЗНЫЕ ДЛИНОЙ 4-6,5 М, ШИРИНОЙ 75-150 ММ, ТОЛЩИНОЙ 44 ММ И БОЛЕЕ III СОРТА	М3	2,51	0,0002008
27.11	45027	БЕТОН (КЛАСС ПО ПРОЕКТУ)	М3	101,5	0,00812
27.12	51619	ЩИТЫ ИЗ ДОСОК ТОЛЩИНОЙ 25 ММ	М2	183	0,01464
28	ЦЕНА19-3	ГОРЯЧЕКАТАННАЯ АРМАТУРНАЯ СТАЛЬ ГЛАДКАЯ КЛАССА А-I ДИАМЕТРОМ 6 ММ	ТН	0,013	
29	ЦЕНА19-1	ГОРЯЧЕКАТАННАЯ АРМАТУРНАЯ СТАЛЬ ПЕРИОДИЧЕСКОГО ПРОФИЛЯ КЛАССА А-III ДИАМЕТРОМ 12 ММ	ТН	0,045	
30	Е6-1-35-1	УСТРОЙСТВО ПОЯСОВ В ОПАЛУБКЕ	100М3	0,0105	
30.1	00001	ЗАТРАТЫ ТРУДА РАБОЧИХ-СТРОИТЕЛЕЙ	ЧЕЛ-Ч	1016,26	10,67073
30.2	00112	АВТОПОГРУЗЧИКИ 5 Т	МАШ-Ч	0,27	0,002835
30.3	00403	ВИБРАТОРЫ ГЛУБИННЫЕ	МАШ-Ч	49,09	0,515445
30.4	02509	АВТОМОБИЛИ БОРТОВЫЕ ГРУЗОПОДЪЕМНОСТЬЮ ДО 5 Т	МАШ-Ч	1,23	0,012915
30.5	09219	ВОДА	М3	0,12	0,00126
30.6	30407	ГВОЗДИ СТРОИТЕЛЬНЫЕ	Т	0,037	0,0003885
30.7	36061	ПИЛОМАТЕРИАЛЫ ХВОЙНЫХ ПОРОД. ДОСКИ ОБРЕЗНЫЕ ДЛИНОЙ 4-6,5 М, ШИРИНОЙ 75-150 ММ, ТОЛЩИНОЙ 44 ММ И БОЛЕЕ III СОРТА	М3	0,81	0,008505
30.8	45027	БЕТОН (КЛАСС ПО ПРОЕКТУ)	М3	101,5	1,06575
30.9	51619	ЩИТЫ ИЗ ДОСОК ТОЛЩИНОЙ 25 ММ	М2	77,9	0,81795
31	ЦЕНА19-3	ГОРЯЧЕКАТАННАЯ АРМАТУРНАЯ СТАЛЬ ГЛАДКАЯ КЛАССА А-I ДИАМЕТРОМ 6 ММ	ТН	0,0266	
32	ЦЕНА19-4	ГОРЯЧЕКАТАННАЯ АРМАТУРНАЯ СТАЛЬ ПЕРИОДИЧЕСКОГО ПРОФИЛЯ КЛАССА А-III ДИАМЕТРОМ 8 ММ	ТН	0,04424	
33	Е8-2-2-3	КЛАДКА ПЕРЕГОРОДОК ИЗ КИРПИЧА АРМИРОВАННЫХ ТОЛЩИНОЙ В 1/2 КИРПИЧА ПРИ ВЫСОТЕ ЭТАЖА ДО 4 М	100М2	0,587	
33.1	00001	ЗАТРАТЫ ТРУДА РАБОЧИХ-СТРОИТЕЛЕЙ	ЧЕЛ-Ч	170,17	99,88979
33.2	02499	АВТОМОБИЛИ БОРТОВЫЕ ГРУЗОПОДЪЕМНОСТЬЮ ДО 5 Т	МАШ-Ч	0,11	0,06457
33.3	09219	ВОДА	М3	0,3	0,1761
33.4	10411	КИРПИЧ КЕРАМИЧЕСКИЙ, СИЛИКАТНЫЙ ИЛИ ПУСТОТЕЛЫЙ РАЗМЕР И МАРКА ПО ПРОЕКТУ	1000ШТ	5,04	2,95848
33.5	36026	ПИЛОМАТЕРИАЛЫ ХВОЙНЫХ ПОРОД. БРУСКИ ОБРЕЗНЫЕ ДЛИНОЙ 4-6,5 М, ШИРИНОЙ 75-150 ММ, ТОЛЩИНОЙ 40-75 ММ IV СОРТА	М3	0,016	0,009392
33.6	43099	АРМАТУРА КЛАССА А-1	Т	0,09	0,05283

33.7	45033	РАСТВОР ГОТОВЫЙ КЛАДОЧНЫЙ (СОСТАВ И МАРКА ПО ПРОЕКТУ)	М3	2,3	1,3501
РАЗДЕЛ4.КРОВЛЯ					
34	E10-1-10-1	УСТАНОВКА ДЕРЕВЯННЫХ ЭЛЕМЕНТОВ	М3	0,51	
34.1	00001	ЗАТРАТЫ ТРУДА РАБОЧИХ-СТРОИТЕЛЕЙ	ЧЕЛ-Ч	22,5	11,475
34.2	00521	ДРЕЛИ ЭЛЕКТРИЧЕСКИЕ	МАШ-Ч	0,23	0,1173
34.3	01556	БЕНЗОПИЛЫ	МАШ-Ч	0,33	0,1683
34.4	02509	АВТОМОБИЛИ БОРТОВЫЕ ГРУЗОПОДЪЕМНОСТЬЮ ДО 5 Т	МАШ-Ч	0,36	0,1836
34.5	30407	ГВОЗДИ СТРОИТЕЛЬНЫЕ	Т	0,003	0,00153
34.6	36028	ПИЛОМАТЕРИАЛЫ ХВОЙНЫХ ПОРОД. БРУСЬЯ ОБРЕЗНЫЕ ДЛИНОЙ 4-6,5 М, ШИРИНОЙ 75-150 ММ, ТОЛЩИНОЙ 100, 125 ММ II СОРТА	М3	0,93	0,4743
34.7	36060	ПИЛОМАТЕРИАЛЫ ХВОЙНЫХ ПОРОД. ДОСКИ ОБРЕЗНЫЕ ДЛИНОЙ 4-6,5 М, ШИРИНОЙ 75-150 ММ, ТОЛЩИНОЙ 44 ММ И БОЛЕЕ II СОРТА	М3	0,12	0,0612
34.8	36077	ПИЛОМАТЕРИАЛЫ ХВОЙНЫХ ПОРОД. ДОСКИ НЕОБРЕЗНЫЕ ДЛИНОЙ 4-6,5 М, ВСЕ ШИРИНЫ, ТОЛЩИНОЙ 32-40 ММ III СОРТА	М3	0,01	0,0051
35	E12-1-7-2	УСТРОЙСТВО КРОВЕЛЬ ИЗ ВОЛНИСТЫХ АСБЕСТОЦЕМЕНТНЫХ ЛИСТОВ СРЕДНЕГО ПРОФИЛЯ ПО ДЕРЕВЯННОЙ ОБРЕШЕТКЕ С ЕЕ УСТРОЙСТВОМ	100М2	0,528	
35.1	00001	ЗАТРАТЫ ТРУДА РАБОЧИХ-СТРОИТЕЛЕЙ	ЧЕЛ-Ч	47,91	25,29648
35.2	02509	АВТОМОБИЛИ БОРТОВЫЕ ГРУЗОПОДЪЕМНОСТЬЮ ДО 5 Т	МАШ-Ч	0,56	0,29568
35.3	30034	ЛИСТЫ АСБЕСТОЦЕМЕНТНЫЕ ВОЛНИСТЫЕ СРЕДНЕГО ПРОФИЛЯ 40/150 ТОЛЩИНОЙ 5,8 ММ	М2	128	67,584
35.4	30383	ГВОЗДИ ПРОВОЛОЧНЫЕ ОЦИНКОВАННЫЕ ДЛЯ АСБЕСТОЦЕМЕНТНОЙ КРОВЛИ 4,5X120 ММ	Т	0,008	0,004224
35.5	30405	ГВОЗДИ ТОЛЕВЫЕ КРУГЛЫЕ 3,0X40 ММ	Т	0,00191	0,00100848
35.6	30407	ГВОЗДИ СТРОИТЕЛЬНЫЕ	Т	0,00567	0,00289376
35.7	33732	СТАЛЬ ОЦИНКОВАННАЯ ЛИСТОВАЯ ТОЛЩИНА ЛИСТА 0,7 ММ	Т	0,04	0,02112
35.8	64585	ПРОКЛАДКИ ТОЛЕВЫЕ	ШТ	500	264
35.9	65729	ШАБЛОНЫ КОНЬКОВЫЕ	ШТ	20	10,56
36	E12-1-10-1	ОБШИВКА КАРНИЗА ИЗ ОКРАЩЕННОЙ ЛИСТАМИ	100М2	0,04	
36.1	00001	ЗАТРАТЫ ТРУДА РАБОЧИХ-СТРОИТЕЛЕЙ	ЧЕЛ-Ч	112,75	4,51
36.2	02509	АВТОМОБИЛИ БОРТОВЫЕ ГРУЗОПОДЪЕМНОСТЬЮ ДО 5 Т	МАШ-Ч	0,07	0,0028
36.3	30405	ГВОЗДИ ТОЛЕВЫЕ КРУГЛЫЕ 3,0X40 ММ	Т	0,004	0,00016
36.4	33732	СТАЛЬ ОЦИНКОВАННАЯ ЛИСТОВАЯ ТОЛЩИНА ЛИСТА ДО 0,7 ММ	Т	0,57	0,0228
37	ОБ1	ЛИСТАМИ ОЦИНКОВАННИИ	М2	4	
РАЗДЕЛ5.ПРОЕМЫ					
38	E10-1-37-1 ШНК.ДОП.11	УСТАНОВКА БЛОКОВ АЛЮМИНИЕВЫХ В НАРУЖНЫХ И ВНУТРЕННИХ ДВЕРНЫХ ПРОЕМАХ: В КАМЕННЫХ СТЕНАХ ПЛОЩАДЬЮ ПРОЕМА ДО 3 М2	100М2	0,076	
38.1	00001	ЗАТРАТЫ ТРУДА РАБОЧИХ-СТРОИТЕЛЕЙ	ЧЕЛ-Ч	89,47	6,79972
38.2	02209	ШУРУПОВЕРТЫ СТРОИТЕЛЬНО-МОНТАЖНЫЕ	МАШ-Ч	3,84	0,29184
38.3	02509	АВТОМОБИЛИ БОРТОВЫЕ ГРУЗОПОДЪЕМНОСТЬЮ ДО 5 Т	МАШ-Ч	1,99	0,15124
38.4	02875	ПЕРФОРАТОРЫ ЭЛЕКТРИЧЕСКИЕ	МАШ-Ч	5,91	0,44916
38.5	31478	ДЮБЕЛЬ-ПРОБКИ ДЛИНОЙ 65 ММ	ШТ	533	40,508
38.6	43328	БЛОКИ ДВЕРНЫЕ ИЗ АЛЮМИНИЯ	М2	100	7,6
38.7	76853	ШУРУПЫ-САМОРЕЗЫ 35 ММ	КГ	1,92	0,14592
39	E10-1-27-1	УСТАНОВКА В ЖИЛЫХ И ОБЩЕСТВЕННЫХ ЗДАНИЯХ БЛОКОВ ОКОННЫХ С ПЕРЕПЛЕТАМИ: СПАРЕННЫМИ В СТЕНАХ КАМЕННЫХ ПЛОЩАДЬЮ ПРОЕМА ДО 2 М2	100М2	0,0252	
39.1	00001	ЗАТРАТЫ ТРУДА РАБОЧИХ-СТРОИТЕЛЕЙ	ЧЕЛ-Ч	188,6	4,75272
39.2	02209	ШУРУПОВЕРТЫ СТРОИТЕЛЬНО-МОНТАЖНЫЕ	МАШ-Ч	10,17	0,256284
39.3	02509	АВТОМОБИЛИ БОРТОВЫЕ ГРУЗОПОДЪЕМНОСТЬЮ ДО 5 Т	МАШ-Ч	2,22	0,055944
39.4	30405	ГВОЗДИ ТОЛЕВЫЕ КРУГЛЫЕ 3,0X40 ММ	Т	0,0028	0,000071
39.5	30407	ГВОЗДИ СТРОИТЕЛЬНЫЕ	Т	0,00296	0,000075
39.6	65851	ШУРУПЫ СТРОИТЕЛЬНЫЕ	Т	0,0114	0,00028728
40	Ф1	БЛОКИ ФРАМУЖНЫЕ АЛЮМИНИЕВЫЕ ПРОФИЛЯ АКФА 0,6X0,6	М2	2,52	
РАЗДЕЛ5.ПОЛЫ					
41	E11-1-1-1	УПЛОТНЕНИЕ ГРУНТА ГРАВИЕМ	100М2	0,183	
41.1	00001	ЗАТРАТЫ ТРУДА РАБОЧИХ-СТРОИТЕЛЕЙ	ЧЕЛ-Ч	7,7	1,4091
41.2	00112	АВТОПОГРУЗЧИКИ 5 Т	МАШ-Ч	0,33	0,06039
41.3	00620	КАТКИ ДОРОЖНЫЕ САМОХОДНЫЕ ГЛАДКИЕ 5 Т	МАШ-Ч	0,09	0,01647
41.4	00660	КОМПРЕССОРЫ ПЕРЕДВИЖНЫЕ С ДВИГАТЕЛЕМ ВНУТРЕННЕГО СГОРАНИЯ ДАВЛЕНИЕМ ДО 686 КПА (7 АТМ.) 5 М3/МИН	МАШ-Ч	0,46	0,08418
41.5	01866	ТРАМБОВКИ ПНЕВМАТИЧЕСКИЕ	МАШ-Ч	0,93	0,17019
41.6	09219	ВОДА	М3	0,22	0,04026
41.7	45055	ГРАВИЙ ДЛЯ СТРОИТЕЛЬНЫХ РАБОТ ФРАКЦИИ 40-70 ММ	М3	5,1	0,9333

42	E11-1-2-9	УСТРОЙСТВО ПОДСТИЛАЮЩИХ СЛОЕВ БЕТОННЫХ	M3	1,46	
42.1	00001	ЗАТРАТЫ ТРУДА РАБОЧИХ-СТРОИТЕЛЕЙ	ЧЕЛ-Ч	1,8	2,628
42.2	00404	ВИБРАТОРЫ ПОВЕРХНОСТНЫЕ	МАШ-Ч	0,48	0,7008
42.3	09219	ВОДА	M3	0,35	0,511
42.4	36138	ПИЛОМАТЕРИАЛЫ ХВОЙНЫХ ПОРОД. ДОСКИ НЕОБРЕЗНЫЕ ДЛИНОЙ 2-3,75 М, ВСЕ ШИРИНЫ, ТОЛЩИНОЙ 32-40 ММ IV СОРТА	M3	0,001	0,00146
42.5	45024	БЕТОН ТЯЖЕЛЫЙ МАРКА ПО ПРОЕКТУ	M3	1,02	1,4892
43	E11-1-11-1	УСТРОЙСТВО СТЯЖЕК ЦЕМЕНТНЫХ ТОЛЩИНОЙ 20 ММ	100M2	0,386	
43.1	00001	ЗАТРАТЫ ТРУДА РАБОЧИХ-СТРОИТЕЛЕЙ	ЧЕЛ-Ч	39,51	15,25086
43.2	00404	ВИБРАТОРЫ ПОВЕРХНОСТНЫЕ	МАШ-Ч	9,07	3,50102
43.3	01522	ПОДЪЕМНИКИ МАЧТОВЫЕ СТРОИТЕЛЬНЫЕ 0,5 Т	МАШ-Ч	1,27	0,49022
43.4	09219	ВОДА	M3	3,5	1,351
43.5	45034	РАСТВОР ГОТОВЫЙ КЛАДОЧНЫЙ ТЯЖЕЛЫЙ ЦЕМЕНТНЫЙ МАРКА ПО ПРОЕКТУ	M3	2,04	0,78744
РАЗДЕЛ 6. ВНУТРЕННЯЯ ОТДЕЛКА					
44	E15-2-16-3	ОШТУКАТУРИВАНИЕ ПОВЕРХНОСТЕЙ ЦЕМЕНТНО-ИЗВЕСТКОВЫМ ИЛИ ЦЕМЕНТНЫМ РАСТВОРОМ ПО КАМНЮ И БЕТОНУ УЛУЧШЕННОЕ СТЕН	100M2	1,877	
44.1	00001	ЗАТРАТЫ ТРУДА РАБОЧИХ-СТРОИТЕЛЕЙ	ЧЕЛ-Ч	85,84	161,12168
44.2	01522	ПОДЪЕМНИКИ МАЧТОВЫЕ СТРОИТЕЛЬНЫЕ 0,5 Т	МАШ-Ч	0,84	1,57668
44.3	01609	РАСТВОРОНАСОСЫ 1 МЗЧ	МАШ-Ч	5,45	10,22965
44.4	12138	РАСТВОР ЦЕМЕНТНО-ИЗВЕСТКОВЫЙ 1:1:6	M3	1,87	3,50999
45	E15-2-31-1	ШТУКАТУРКА ПОВЕРХНОСТЕЙ ОКОННЫХ И ДВЕРНЫХ ОТКОСОВ ПО БЕТОНУ И КАМНЮ ПЛОСКИХ	100M2	0,054	
45.1	00001	ЗАТРАТЫ ТРУДА РАБОЧИХ-СТРОИТЕЛЕЙ	ЧЕЛ-Ч	204,06	11,01924
45.2	01522	ПОДЪЕМНИКИ МАЧТОВЫЕ СТРОИТЕЛЬНЫЕ 0,5 Т	МАШ-Ч	2,06	0,11124
45.3	12138	РАСТВОР ЦЕМЕНТНО-ИЗВЕСТКОВЫЙ 1:1:6	M3	0,1	0,0054
45.4	12147	РАСТВОР ОТДЕЛОЧНЫЙ ТЯЖЕЛЫЙ ИЗВЕСТКОВЫЙ 1:2:5	M3	4,3	0,2322
46	E11-1-27-5 ШНК.ДОП.4	УСТРОЙСТВО ПОКРЫТИЙ НА РАСТВОРЕ ИЗ СУХОЙ СМЕСИ С ПРИГОТОВЛЕНИЕМ РАСТВОРА В ПОСТРОЕЧНЫХ УСЛОВИЯХ ИЗ КЕРАМИЧЕСКИХ ПЛИТОК ДЛЯ ПОЛОВ	100M2	0,336	
46.1	00001	ЗАТРАТЫ ТРУДА РАБОЧИХ-СТРОИТЕЛЕЙ	ЧЕЛ-Ч	119,78	40,24608
46.2	00112	АВТОПОГРУЗЧИКИ 5 Т	МАШ-Ч	0,36	0,12096
46.3	01522	ПОДЪЕМНИКИ МАЧТОВЫЕ СТРОИТЕЛЬНЫЕ 0,5 Т	МАШ-Ч	2,3	0,7728
46.4	02509	АВТОМОБИЛИ БОРТОВЫЕ ГРУЗОПОДЪЕМНОСТЬЮ ДО 5 Т	МАШ-Ч	0,28	0,09408
46.5	03021	РАСТВОРОСМЕСИТЕЛИ ПЕРЕДВИЖНЫЕ 65 Л	МАШ-Ч	1,56	0,52416
46.6	09219	ВОДА	M3	0,1	0,0336
46.7	31102	КЛЕЙ ПЛИТОЧНЫЙ "СТАРАТЕЛЬ-СТАНДАРТ"	КГ	450	151,2
46.8	58180	ЗАТИРКА "СТАРАТЕЛИ" (РАЗНОЙ ЦВЕТНОСТИ)	T	0,05	0,0168
46.9	60114	ПЛИТКА КЕРАМИЧЕСКАЯ ДЛЯ ПОЛОВ	M2	102	34,272
47	E15-1-19-5	ГЛАДКАЯ ОБЛИЦОВКА СТЕН, СТОЛБОВ, ПИЛЯСТР И ОТКОСОВ [БЕЗ КАРНИЗНЫХ, ПЛИТУСНЫХ И УГЛОВЫХ ПЛИТОК] БЕЗ УСТАНОВКИ ПЛИТОК ТУАЛЕТНОГО ГАРНИТУРА НА КЛЕЕ ИЗ СУХИХ СМЕСЕЙ ПО КИРПИЧУ И БЕТОНУ	100M2	0,36	
47.1	00001	ЗАТРАТЫ ТРУДА РАБОЧИХ-СТРОИТЕЛЕЙ	ЧЕЛ-Ч	159,67	57,4812
47.2	00112	АВТОПОГРУЗЧИКИ 5 Т	МАШ-Ч	0,08	0,0288
47.3	01522	ПОДЪЕМНИКИ МАЧТОВЫЕ СТРОИТЕЛЬНЫЕ 0,5 Т	МАШ-Ч	0,27	0,0972
47.4	01914	РАСТВОРОСМЕСИТЕЛИ ПЕРЕДВИЖНЫЕ 65 Л	МАШ-Ч	1,3	0,468
47.5	09219	ВОДА	M3	0,93	0,3348
47.6	31719	КЛЕЙ ДЛЯ ОБЛИЦОВОЧНЫХ РАБОТ (СУХАЯ СМЕСЬ)	T	0,375	0,135
47.7	44356	ПЛИТКИ РЯДОВЫЕ	M2	100	36
47.8	45037	СМЕСЬ СУХАЯ ДЛЯ ЗАДЕЛКИ ШВОВ	T	0,05	0,018
48	E15-4-5-3	ОКРАСКА ПОЛИВИНИЛАЦЕТАТНЫМИ ВОДОЭМУЛЬСИОННЫМИ СОСТАВАМИ УЛУЧШЕННАЯ ПО ШТУКАТУРКЕ СТЕН	100M2	1,567	
48.1	00001	ЗАТРАТЫ ТРУДА РАБОЧИХ-СТРОИТЕЛЕЙ	ЧЕЛ-Ч	42,9	67,2243
48.2	01522	ПОДЪЕМНИКИ МАЧТОВЫЕ СТРОИТЕЛЬНЫЕ 0,5 Т	МАШ-Ч	0,02	0,03134
48.3	02499	АВТОМОБИЛИ БОРТОВЫЕ ГРУЗОПОДЪЕМНОСТЬЮ ДО 5 Т	МАШ-Ч	0,15	0,23505
48.4	31054	КРАСКИ ВОДОЭМУЛЬСИОННЫЕ	T	0,063	0,098721
49	E15-7-17-4 ШНК.ДОП.4	ОБЛИЦОВКА КАРКАСОВ ПАНЕЛЯМИ ДЕКОРАТИВНЫМИ ПЛАСТИКОВЫМИ С УСТРОЙСТВОМ КАРКАСА БЕЗ ОТНОСА ОТ ПОТОЛКА	100M2	0,33	
49.1	00001	ЗАТРАТЫ ТРУДА РАБОЧИХ-СТРОИТЕЛЕЙ	ЧЕЛ-Ч	155,3	51,249
49.2	00521	ДРЕЛИ ЭЛЕКТРИЧЕСКИЕ	МАШ-Ч	3,21	1,0593
49.3	02509	АВТОМОБИЛИ БОРТОВЫЕ ГРУЗОПОДЪЕМНОСТЬЮ ДО 5 Т	МАШ-Ч	0,69	0,2277
49.4	30407	ГВОЗДИ СТРОИТЕЛЬНЫЕ	T	0,001	0,00033
49.5	35454	БРУС ДЕРЕВЯННЫЙ	M3	0,41	0,1353
49.6	43960	ПАНЕЛИ ОБЛИЦОВОЧНЫЕ ПЛАСТИКОВЫЕ	M2	105	34,65
49.7	45401	ГВОЗДИ ОТДЕЛОЧНЫЕ	T	0,0021	0,000693
РАЗДЕЛ 7. НАРУЖНАЯ ОТДЕЛКА					
50	E15-2-1-1	УЛУЧШЕННАЯ ШТУКАТУРКА ЦЕМЕНТНО-ИЗВЕСТКОВЫМ РАСТВОРОМ ПО КАМНЮ СТЕН И ЦОКОЛ	100M2	0,8244	

50.1	00001	ЗАТРАТЫ ТРУДА РАБОЧИХ-СТРОИТЕЛЕЙ	ЧЕЛ-Ч	70,88	58,433472
50.2	00976	ЛЕБЕДКИ ЭЛЕКТРИЧЕСКИЕ, ТЯГОВЫМ УСИЛИЕМ ДО 12,26 (1,25) КН (Т)	МАШ-Ч	0,9	0,74196
50.3	01608	РАСТВОРОНАСОСЫ 3 МЗ/Ч	МАШ-Ч	2,78	2,291832
50.4	09219	ВОДА	МЗ	0,35	0,28854
50.5	12138	РАСТВОР ЦЕМЕНТНО-ИЗВЕСТКОВЫЙ 1:1:6	МЗ	1,89	1,558116
51	E15-2-3-1	ВЫСОКОКАЧЕСТВЕННАЯ ШТУКАТУРКА ЦЕМЕНТНО-ИЗВЕСТКОВЫМ РАСТВОРОМ ПО КАМНЮ ОТКОСОВ ПРИ ШИРИНЕ ДО 200 ММ ПЛОСКИХ	100М	0,36	
51.1	00001	ЗАТРАТЫ ТРУДА РАБОЧИХ-СТРОИТЕЛЕЙ	ЧЕЛ-Ч	32	11,52
51.2	00976	ЛЕБЕДКИ ЭЛЕКТРИЧЕСКИЕ, ТЯГОВЫМ УСИЛИЕМ ДО 12,26 (1,25) КН (Т)	МАШ-Ч	1,19	0,4284
51.3	09219	ВОДА	МЗ	0,052	0,01872
51.4	12138	РАСТВОР ЦЕМЕНТНО-ИЗВЕСТКОВЫЙ 1:1:6	МЗ	0,67	0,2412
52	E15-2-19-3	СПЛОШНОЕ ВЫРАВНИВАНИЕ ПОВЕРХНОСТЕЙ [ОДНОСЛОЙНАЯ ШТУКАТУРКА] ИЗ СУХИХ РАСТВОРНЫХ СМЕСЕЙ ТОЛЩИНОЙ ДО 10 ММ СТЕН	100М2	0,768	
52.1	00001	ЗАТРАТЫ ТРУДА РАБОЧИХ-СТРОИТЕЛЕЙ	ЧЕЛ-Ч	51,89	39,85152
52.2	00112	АВТОПОГРУЗЧИКИ 5 Т	МАШ-Ч	0,04	0,03072
52.3	09219	ВОДА	МЗ	0,63	0,48384
52.4	45036	СМЕСЬ РАСТВОРНАЯ СУХАЯ	Т	0,97	0,74496
53	E15-4-12-1	ОКРАСКА ФАСАДОВ С ЛЕСОВ С ПОДГОТОВКОЙ ПОВЕРХНОСТИ ПЕРХЛОРВИНИЛОВАЯ	100М2	0,8244	
53.1	00001	ЗАТРАТЫ ТРУДА РАБОЧИХ-СТРОИТЕЛЕЙ	ЧЕЛ-Ч	14,39	11,863116
53.2	00975	ЛЕБЕДКИ ЭЛЕКТРИЧЕСКИЕ, ТЯГОВЫМ УСИЛИЕМ ДО 5,79 (0,59) КН (Т)	МАШ-Ч	0,24	0,197856
53.3	02499	АВТОМОБИЛИ БОРТОВЫЕ ГРУЗОПОДЪЕМНОСТЬЮ ДО 5 Т	МАШ-Ч	0,12	0,098928
53.4	31430	ГРУНТОВКА ХС-04 КОРИЧНЕВАЯ	Т	0,015	0,012366
53.5	31445	КРАСКИ ПЕРХЛОРВИНИЛОВЫЕ	Т	0,059	0,0486396
53.6	34035	УАЙТ-СПИРИТ	Т	0,01	0,008244
РАЗДЕЛ8.КРЫЛЦА					
54	E6-1-1-15	УСТРОЙСТВО МОНОЛИТНЫХ КРЫЛЕЦ И СТУПЕНЕЙ	100М3	0,0234	
54.1	00001	ЗАТРАТЫ ТРУДА РАБОЧИХ-СТРОИТЕЛЕЙ	ЧЕЛ-Ч	116,82	2,733588
54.2	00112	АВТОПОГРУЗЧИКИ 5 Т	МАШ-Ч	0,27	0,006318
54.3	00403	ВИБРАТОРЫ ГЛУБИННЫЕ	МАШ-Ч	5,83	0,136422
54.4	01571	ПИЛА ЭЛЕКТРИЧЕСКАЯ ЦЕПНАЯ	МАШ-Ч	0,1	0,00234
54.5	02509	АВТОМОБИЛИ БОРТОВЫЕ ГРУЗОПОДЪЕМНОСТЬЮ ДО 5 Т	МАШ-Ч	0,71	0,016614
54.6	09219	ВОДА	МЗ	0,73	0,017082
54.7	30407	ГВОЗДИ СТРОИТЕЛЬНЫЕ	Т	0,002	0,000047
54.8	36061	ПИЛОМАТЕРИАЛЫ ХВОЙНЫХ ПОРОД. ДОСКИ ОБРЕЗНЫЕ ДЛИНОЙ 4-6,5 М, ШИРИНОЙ 75-150 ММ, ТОЛЩИНОЙ 44 ММ И БОЛЕЕ III СОРТА	МЗ	0,04	0,000936
54.9	45027	БЕТОН (КЛАСС ПО ПРОЕКТУ)	МЗ	102	2,3868
54.10	51620	ЩИТЫ ИЗ ДОСОК ТОЛЩИНОЙ 40 ММ	М2	3,6	0,08424
РАЗДЕЛ8.ОТМОСКА					
55	E27-7-2-1	УСТРОЙСТВО ОСНОВАНИЙ ТОЛЩИНОЙ 12 СМ ПОД ТРОТУАРЫ ИЗ ГПС	100М2	0,133	
55.1	00001	ЗАТРАТЫ ТРУДА РАБОЧИХ-СТРОИТЕЛЕЙ	ЧЕЛ-Ч	24,3	3,2319
55.2	00112	АВТОПОГРУЗЧИКИ 5 Т	МАШ-Ч	1,15	0,15295
55.3	23489	ВОДА	МЗ	2	0,266
56	П1	ГРАВИЙНО-ПЕСЧАНЫЙ СМЕСЬ	МЗ	2,3142	
57	E11-1-2-9	УСТРОЙСТВО ПОДСТИЛАЮЩИХ СЛОЕВ БЕТОННЫХ	МЗ	1,14	
57.1	00001	ЗАТРАТЫ ТРУДА РАБОЧИХ-СТРОИТЕЛЕЙ	ЧЕЛ-Ч	1,8	2,052
57.2	00404	ВИБРАТОРЫ ПОВЕРХНОСТНЫЕ	МАШ-Ч	0,48	0,5472
57.3	09219	ВОДА	МЗ	0,35	0,399
57.4	36138	ПИЛОМАТЕРИАЛЫ ХВОЙНЫХ ПОРОД. ДОСКИ НЕОБРЕЗНЫЕ ДЛИНОЙ 2-3,75 М, ВСЕ ШИРИНЫ, ТОЛЩИНОЙ 32-40 ММ IV СОРТА	МЗ	0,001	0,00114
57.5	45024	БЕТОН ТЯЖЕЛЫЙ МАРКА ПО ПРОЕКТУ	МЗ	1,02	1,1628
РАЗДЕЛ8. ЭЛЕКТРООСВЕЩЕНИЕ					
58	ЦВ-3-526-2	ВЫКЛЮЧАТЕЛИ УСТАНОВОЧНЫЕ АВТОМАТИЧЕСКИЕ [АВТОМАТЫ] ИЛИ НЕАВТОМАТИЧЕСКИЕ, АВТОМАТ ОДНО-, ДВУХ-, ТРЕХПОЛЮСНЫЙ, УСТАНОВЛИВАЕМЫЙ НА КОНСТРУКЦИИ НА СТЕНЕ ИЛИ КОЛОННЕ, НА ТОК, А, ДО 100	ШТ	1	
58.1	00001	ЗАТРАТЫ ТРУДА РАБОЧИХ-СТРОИТЕЛЕЙ	ЧЕЛ-Ч	2,32	2,32
58.2	00521	ДРЕЛИ ЭЛЕКТРИЧЕСКИЕ	МАШ-Ч	0,04	0,04
58.3	02510	АВТОМОБИЛИ БОРТОВЫЕ ГРУЗОПОДЪЕМНОСТЬЮ ДО 8 Т	МАШ-Ч	0,005	0,005
58.4	30434	ДЮБЕЛИ РАСПОРНЫЕ	100ШТ	0,014	0,014
58.5	30484	БОЛТЫ СТРОИТЕЛЬНЫЕ С ГАЙКАМИ И ШАЙБАМИ	КГ	0,38	0,38
59	ЦЕНА14-1	ВЫКЛЮЧАТЕЛЬ АВТОМАТИЧЕСКИЙ АП-50	ШТ	1	
60	ЦВ-2-403-3	ПРОВОД В ЗАЩИТНОЙ ОБОЛОЧКЕ ИЛИ КАБЕЛЬ ДВУХ-ТРЕХЖИЛЬНЫЕ ПОД ШТУКАТУРКУ ПО СТЕНАМ ИЛИ В БОРОЗДАХ	100М	0,75	

60.1	00001	ЗАТРАТЫ ТРУДА РАБОЧИХ-СТРОИТЕЛЕЙ	ЧЕЛ-Ч	37	27,75
60.2	01488	ПОДЪЕМНИКИ ГИДРАВЛИЧЕСКИЕ ВЫСОТОЙ ПОДЪЕМА 10 М	МАШ-Ч	5,21	3,9075
60.3	30475	ДЮБЕЛИ	КГ	1,8	1,35
60.4	30479	ГВОЗДЬ УСИЛЕННЫЙ	КГ	1,3	0,975
60.5	30654	ГИПСОВЫЕ ВЯЖУЩИЕ Г-3	Т	0,01	0,0075
60.6	32540	ПРОВОЛОКА СТАЛЬНАЯ НИЗКОУГЛЕРОДИСТАЯ РАЗНОГО НАЗНАЧЕНИЯ ОЦИНКОВАННАЯ ДИАМЕТРОМ 3,0 ММ	Т	0,0025	0,001875
60.7	65317	ТРУБЫ ПОЛИВИНИЛХЛОРИДНЫЕ ХВТ	КГ	0,83	0,6225
61	ЦЕНА27-1	ПРОВОДА	М	75	
62	Ц8-3-591-2	ВЫКЛЮЧАТЕЛЬ ОДНОКЛАВИШНЫЙ УТОПЛЕННОГО ТИПА ПРИ СКРЫТОЙ ПРОВОДКЕ	100ШТ	0,06	
62.1	00001	ЗАТРАТЫ ТРУДА РАБОЧИХ-СТРОИТЕЛЕЙ	ЧЕЛ-Ч	32,2	1,932
62.2	02510	АВТОМОБИЛИ БОРТОВЫЕ ГРУЗОПОДЪЕМНОСТЬЮ ДО 8 Т	МАШ-Ч	0,04	0,0024
62.3	30654	ГИПСОВЫЕ ВЯЖУЩИЕ Г-3	Т	0,00315	0,000189
62.4	45667	ВТУЛКИ ИЗОЛИРУЮЩИЕ	ШТ	102	6,12
63	ВЫК1	ВЫКЛЮЧАТЕЛЬ 1-НО КЛАВИШНЫЙ	ШТ	6	
64	Ц8-3-593-5	СВЕТИЛЬНИК ПОТОЛОЧНЫЙ ИЛИ НАСТЕННЫЙ УПЛОТНЕННЫЙ С КРЕПЛЕНИЕМ ВИНТАМИ ИЛИ БОЛТАМИ ДЛЯ ПОМЕЩЕНИЙ С ТЯЖЕЛЫМИ УСЛОВИЯМИ СРЕДЫ	100ШТ	0,06	
64.1	00001	ЗАТРАТЫ ТРУДА РАБОЧИХ-СТРОИТЕЛЕЙ	ЧЕЛ-Ч	93,4	5,604
64.2	00521	ДРЕЛИ ЭЛЕКТРИЧЕСКИЕ	МАШ-Ч	25,6	1,536
64.3	01488	ПОДЪЕМНИКИ ГИДРАВЛИЧЕСКИЕ ВЫСОТОЙ ПОДЪЕМА 10 М	МАШ-Ч	40	2,4
64.4	02510	АВТОМОБИЛИ БОРТОВЫЕ ГРУЗОПОДЪЕМНОСТЬЮ ДО 8 Т	МАШ-Ч	0,8	0,048
64.5	30320	ВИНТЫ С ПОЛУКРУГЛОЙ ГОЛОВКОЙ ДЛИНОЙ 50 ММ	Т	0,00306	0,0001836
64.6	30434	ДЮБЕЛИ РАСПОРНЫЕ	100ШТ	4,08	0,2448
65	СВ1	СВЕТИЛЬНИК ЛЕД ПАНЕЛ	ШТ	6	
66	КАР1	КОРОБКИ ОТВЕТВИТЕЛЬНЫЕ У194	ШТ	6	
67	ИЗО1	ИЗОЛЕНТА	ШТ	4	

Составил:  Иброхимов Ж

Проверил:  Кабулов Ф



ЛОКАЛЬНАЯ РЕСУРСНАЯ СМЕТА

НАИМЕНОВАНИЕ ОБЪЕКТА: Жаркургон туман Мактабгача таълими булимига карашли 12-сон "ОЙМОМО" МТТ худудиди 10 очколи хожатхонани жорий таъмирлаш

№№	НАИМЕНОВАНИЕ РЕСУРСА	ЕДИЗМ	КОЛ-ВО	СТОИМОСТЬ В ТЕКУЩИХ ЦЕНАХ	
				ЕДИНИЦЫ	НА ВЕСЬ ОБЪЕМ
1	2	3	4	5	6
ТРУДОВЫЕ РЕСУРСЫ					
1	ЗАТРАТЫ ТРУДА РАБОЧИХ-СТРОИТЕЛЕЙ С УЧЕТОМ СОЦСТРАХА	ЧЕЛ-Ч	1089,045656	18 676,41	20 339 463
	ИТОГО				20 339 463
СТРОИТЕЛЬНЫЕ МАШИНЫ И МЕХАНИЗМЫ					
1	АВТОПОГРУЗЧИКИ 5 Т	МАШ-Ч	0,5009776	72 437,00	36 289
2	АВТОПОГРУЗЧИКИ ПРИ РАБОТЕ НА ДРУГИХ ВИДАХ СТРОИТЕЛЬСТВА 3 Т	МАШ-Ч	0,3664	70 000,00	25 648
3	БУЛЬДОЗЕРЫ ПРИ РАБОТЕ НА ДРУГИХ ВИДАХ СТРОИТЕЛЬСТВА (КРОМЕ ВОДОХОЗЯЙСТВЕННОГО) 59 (80) КВТ (Л.С.)	МАШ-Ч	0,55404	95 000,00	52 634
4	ВИБРАТОРЫ ГЛУБИННЫЕ	МАШ-Ч	7,89723	1 081,00	8 537
5	ВИБРАТОРЫ ПОВЕРХНОСТНЫЕ	МАШ-Ч	13,66473	655,00	8 950
6	ДРЕЛИ ЭЛЕКТРИЧЕСКИЕ	МАШ-Ч	2,7526	8 900,00	24 498
7	КАТКИ ДОРОЖНЫЕ САМОХОДНЫЕ ГЛАДКИЕ 5 Т	МАШ-Ч	0,01647	82 994,00	1 367
8	КАТКИ ДОРОЖНЫЕ САМОХОДНЫЕ ГЛАДКИЕ 8 Т	МАШ-Ч	0,060928	85 750,00	5 225
9	КОМПРЕССОРЫ ПЕРЕДВИЖНЫЕ С ДВИГАТЕЛЕМ ВНУТРЕННЕГО СГОРАНИЯ ДАВЛЕНИЕМ ДО 686 КПА (7 АТМ.) 2,2 МЗ/МИН	МАШ-Ч	2,69576	58 500,00	157 702
10	КОМПРЕССОРЫ ПЕРЕДВИЖНЫЕ С ДВИГАТЕЛЕМ ВНУТРЕННЕГО СГОРАНИЯ ДАВЛЕНИЕМ ДО 686 КПА (7 АТМ.) 5 МЗ/МИН	МАШ-Ч	2,30034	58 500,00	134 570
11	КОТЛЫ БИТУМНЫЕ ПЕРЕДВИЖНЫЕ 400 Л	МАШ-Ч	1,17792	5 100,00	6 007
12	ЛЕБЕДКИ ЭЛЕКТРИЧЕСКИЕ, ТЯГОВЫМ УСИЛИЕМ ДО 5,79 (0,59) КН (Т)	МАШ-Ч	0,197856	366,00	72
13	ЛЕБЕДКИ ЭЛЕКТРИЧЕСКИЕ, ТЯГОВЫМ УСИЛИЕМ ДО 12,26 (1,25) КН (Т)	МАШ-Ч	1,17036	566,00	662
14	ПОДЪЕМНИКИ ГИДРАВЛИЧЕСКИЕ ВЫСОТОЙ ПОДЪЕМА 10 М	МАШ-Ч	6,3075	11 609,00	73 224
15	ПОДЪЕМНИКИ МАЧТОВЫЕ СТРОИТЕЛЬНЫЕ 0,5 Т	МАШ-Ч	4,218114	11 609,00	48 968
16	БЕНЗОПИЛЫ	МАШ-Ч	0,1683	9 200,00	1 548
17	ПИЛА ЭЛЕКТРИЧЕСКАЯ ЦЕПНАЯ	МАШ-Ч	0,5009956	7 778,60	3 897
18	РАСТВОРОНАСОСЫ 3 МЗ/Ч	МАШ-Ч	2,291832	11 244,00	25 769
19	РАСТВОРОНАСОСЫ 1 МЗ/Ч	МАШ-Ч	10,22965	10 645,00	108 895
20	ТРАМБОВКИ ПНЕВМАТИЧЕСКИЕ	МАШ-Ч	13,26301	8 302,00	110 110
21	РАСТВОРОСМЕСИТЕЛИ ПЕРЕДВИЖНЫЕ 65 Л	МАШ-Ч	0,468	11 299,00	5 288
22	ЭКСКАВАТОРЫ НА ГУСЕНИЧНОМ ХОДУ ТИПА "ATLAS", "VOLVO", "KOMATSU", "HITACHI", "LIEBHERR", ХТ 876 (КИТАЙ) С ЕМКОСТЬЮ КОВША 0,25 МЗ	МАШ-Ч	4,569967	110 893,00	506 777
23	ШУРУПОВЕРТЫ СТРОИТЕЛЬНО-МОНТАЖНЫЕ	МАШ-Ч	0,548124	3 750,00	2 055
24	АВТОМОБИЛИ БОРТОВЫЕ ГРУЗОПОДЪЕМНОСТЬЮ ДО 5 Т	МАШ-Ч	0,478068	58 742,00	28 083
25	АВТОМОБИЛИ БОРТОВЫЕ ГРУЗОПОДЪЕМНОСТЬЮ ДО 5 Т	МАШ-Ч	1,9725122	58 742,00	115 869
26	АВТОМОБИЛИ БОРТОВЫЕ ГРУЗОПОДЪЕМНОСТЬЮ ДО 6 Т	МАШ-Ч	0,0554	79 806,00	4 421
27	ПЕРФОРАТОРЫ ЭЛЕКТРИЧЕСКИЕ	МАШ-Ч	0,44916	13 500,00	6 064
28	РАСТВОРОСМЕСИТЕЛИ ПЕРЕДВИЖНЫЕ 65 Л	МАШ-Ч	0,52416	11 299,00	5 922
	ИТОГО	СУМ			1 509 053
СТРОИТЕЛЬНЫЕ МАТЕРИАЛЫ И КОНСТРУКЦИИ					
МЕСТНЫЕ МАТЕРИАЛЫ И КОНСТРУКЦИИ					
1	ГОРЯЧЕКАТАННАЯ АРМАТУРНАЯ СТАЛЬ ПЕРИОДИЧЕСКОГО ПРОФИЛЯ КЛАССА А-III ДИАМЕТРОМ 12 ММ	ТН	0,1396	8 755 719,00	1 222 298
2	ГОРЯЧЕКАТАННАЯ АРМАТУРНАЯ СТАЛЬ КЛАССА А-III ДИАМЕТРОМ 16 ММ	ТН	0,164	10 991 304,00	1 802 574
3	ГОРЯЧЕКАТАННАЯ АРМАТУРНАЯ СТАЛЬ ГЛАДКАЯ КЛАССА А-I ДИАМЕТРОМ 6 ММ	ТН	0,10884	10 991 304,00	1 196 294
4	КОЛЦО ОПОРНОЕ КЦО-1	ШТ	1	59 119,00	59 119
5	ГОРЯЧЕКАТАННАЯ АРМАТУРНАЯ СТАЛЬ ПЕРИОДИЧЕСКОГО ПРОФИЛЯ КЛАССА А-III ДИАМЕТРОМ 8 ММ	ТН	0,04424	10 000 000,00	442 400
6	ЛИСТАМИ ОЦИНКОВАННИЙ	М2	4	55 000,00	220 000
7	БЛОКИ ФРАМУЖНЫЕ АЛЮМИНИЕВЫЕ ПРОФИЛЯ АКФА 0,6Х0,6	М2	2,52	598 800,00	1 508 976
8	ГРАВИЙНО-ПЕСЧАНЫЙ СМЕСЬ	М3	2,3142	25 000,00	57 855
9	ВЫКЛЮЧАТЕЛЬ 1-НО КЛАВИШНЫЙ	ШТ	6	35 333,00	211 998
10	СВЕТИЛЬНИК ЛЕД ПАНЕЛ	ШТ	6	62 109,00	372 654
11	КОРОБКИ ОТВЕТВИТЕЛЬНЫЕ У194	ШТ	6	4 750,00	28 500
12	ИЗОЛЕНТА	ШТ	4	3 288,00	13 152

13	ВОДА	М3	14,30590978	760,00	10 872
14	ГРАВИЙ	М3	5,8624	33 470,00	196 215
15	КИРПИЧ КЕРАМИЧЕСКИЙ, СИЛИКАТНЫЙ ИЛИ ПУСТОТЕЛЫЙ РАЗМЕР И МАРКА ПО ПРОЕКТУ	1000ШТ	8,98668	608 000,00	5 463 901
16	РАСТВОР ЦЕМЕНТНО-ИЗВЕСТКОВЫЙ 1:1:6	М3	5,314706	400 703,28	2 129 620
17	РАСТВОР ОТДЕЛОЧНЫЙ ТЯЖЕЛЫЙ ИЗВЕСТКОВЫЙ 1:2:5	М3	0,2322	515 221,42	119 634
18	РАСТВОР ГОТОВЫЙ КЛАДОЧНЫЙ ЦЕМЕНТНЫЙ, МАРКА 100	М3	0,00404	385 246,33	1 556
19	БЕТОН ТЯЖЕЛЫЙ, КЛАСС В 20 (М250)	М3	0,0008	379 902,55	304
20	ВОДА	М3	0,266	440,00	117
21	ЛИСТЫ АСБЕСТОЦЕМЕНТНЫЕ ВОЛНИСТЫЕ СРЕДНЕГО ПРОФИЛЯ 40/150 ТОЛЩИНОЙ 5,8 ММ	М2	67,584	29 430,00	1 988 997
22	БИТУМ	Т	0,001632	4 800 000,00	7 834
23	ВИНТЫ С ПОЛУКРУГЛОЙ ГОЛОВКОЙ ДЛИНОЙ 50 ММ	Т	0,0001836	11 000 000,00	2 020
24	БОЛТЫ СТРОИТЕЛЬНЫЕ С ГАЙКАМИ И ШАЙБАМИ	Т	0,009135	15 600 000,00	142 506
25	ГВОЗДИ ПРОВОЛОЧНЫЕ ОЦИНКОВАННЫЕ ДЛЯ АСБЕСТОЦЕМЕНТНОЙ КРОВЛИ 4,5X120 ММ	Т	0,004224	8 200 000,00	34 637
26	ГВОЗДИ ТОЛЕВЫЕ КРУГЛЫЕ 3,0X40 ММ	Т	0,00123904	8 200 000,00	10 160
27	ГВОЗДИ СТРОИТЕЛЬНЫЕ	Т	0,018986732	8 200 000,00	155 691
28	ДЮБЕЛИ РАСПОРНЫЕ	1000ШТ	0,2588	15 000,00	3 882
29	ДЮБЕЛИ	КГ	1,35	8 200,00	11 070
30	ГВОЗДЬ УСИЛЕННЫЙ	КГ	0,975	8 200,00	7 995
31	БОЛТЫ СТРОИТЕЛЬНЫЕ С ГАЙКАМИ И ШАЙБАМИ	КГ	0,38	15 600,00	5 928
32	ИЗВЕСТЬ СТРОИТЕЛЬНАЯ НЕГАШЕНАЯ КОМОВАЯ, СОРТ 1	Т	0,0086299	591 000,00	5 100
33	ГИПСОВЫЕ ВЯЖУЩИЕ Г-3	Т	0,007689	565 100,00	4 345
34	КРАСКИ ВОДОЭМУЛЬСИОННЫЕ	Т	0,098721	6 900 000,00	681 175
35	КЛЕЙ ПЛИТОЧНЫЙ "СТАРТЕЛЬ-СТАНДАРТ"	КГ	151,2	1 035,00	156 492
36	ГРУНТОВКА ХС-04 КОРИЧНЕВАЯ	Т	0,012366	28 000 000,00	346 248
37	КРАСКИ ПЕРХЛОРВИНИЛОВЫЕ	Т	0,0486396	10 700 000,00	520 444
38	ДЮБЕЛЬ-ПРОБКИ ДЛИНОЙ 65 ММ	ШТ	40,508	150,00	6 076
39	КЛЕЙ ДЛЯ ОБЛИЦОВОЧНЫХ РАБОТ (СУХАЯ СМЕСЬ)	Т	0,135	1 288 000,00	173 880
40	МАСТИКА БИТУМНАЯ КРОВЕЛЬНАЯ ГОРЯЧАЯ	Т	0,28741248	5 217 391,00	1 499 543
41	ПРОВОЛОКА СТАЛЬНАЯ НИЗКОУГЛЕРОДИСТАЯ РАЗНОГО НАЗНАЧЕНИЯ ОЦИНКОВАННАЯ ДИАМЕТРОМ 3,0 ММ	Т	0,001875	7 978 368,00	14 959
42	ПРОВОЛОКА СВЕТЛАЯ ДИАМЕТРОМ 1,1 ММ	Т	0,0003422	7 260 870,00	2 485
43	СТАЛЬ ОЦИНКОВАННАЯ ЛИСТОВАЯ ТОЛЩИНА ЛИСТА ДО 0,7 ММ	Т	0,04392	8 860 000,00	389 131
44	КЕРОСИН ДЛЯ ТЕХНИЧЕСКИХ ЦЕЛЕЙ МАРОК КТ-1, КТ-2	Т	0,000016	7 155 000,00	115
45	УАЙТ-СПИРИТ	Т	0,008244	10 500 000,00	86 562
46	БРУС ДЕРЕВЯННЫЙ	М3	0,1353	3 350 000,00	453 255
47	ПИЛОМАТЕРИАЛЫ ХВОЙНЫХ ПОРОД БРУСКИ ОБРЕЗНЫЕ ДЛИНОЙ 4-6,5 М, ШИРИНОЙ 75-150 ММ, ТОЛЩИНОЙ 40-75 ММ III СОРТА	М3	0,432815	3 350 000,00	1 449 930
48	ПИЛОМАТЕРИАЛЫ ХВОЙНЫХ ПОРОД БРУСКИ ОБРЕЗНЫЕ ДЛИНОЙ 4-6,5 М, ШИРИНОЙ 75-150 ММ, ТОЛЩИНОЙ 40-75 ММ IV СОРТА	М3	0,017042	3 350 000,00	57 091
49	ПИЛОМАТЕРИАЛЫ ХВОЙНЫХ ПОРОД БРУСЬЯ ОБРЕЗНЫЕ ДЛИНОЙ 4-6,5 М, ШИРИНОЙ 75-150 ММ, ТОЛЩИНОЙ 100, 125 ММ II СОРТА	М3	0,4743	3 350 000,00	1 588 905
50	ПИЛОМАТЕРИАЛЫ ХВОЙНЫХ ПОРОД БРУСЬЯ ОБРЕЗНЫЕ ДЛИНОЙ 4-6,5 М, ШИРИНОЙ 75-150 ММ, ТОЛЩИНОЙ 150 ММ И БОЛЕЕ II СОРТА	М3	0,065557	3 350 000,00	219 616
51	ПИЛОМАТЕРИАЛЫ ХВОЙНЫХ ПОРОД ДОСКИ ОБРЕЗНЫЕ ДЛИНОЙ 4-6,5 М, ШИРИНОЙ 75-150 ММ, ТОЛЩИНОЙ 25 ММ III СОРТА	М3	0,015635	3 200 000,00	50 032
52	ПИЛОМАТЕРИАЛЫ ХВОЙНЫХ ПОРОД ДОСКИ ОБРЕЗНЫЕ ДЛИНОЙ 4-6,5 М, ШИРИНОЙ 75-150 ММ, ТОЛЩИНОЙ 44 ММ И БОЛЕЕ II СОРТА	М3	0,0612	3 200 000,00	195 840
53	ПИЛОМАТЕРИАЛЫ ХВОЙНЫХ ПОРОД ДОСКИ ОБРЕЗНЫЕ ДЛИНОЙ 4-6,5 М, ШИРИНОЙ 75-150 ММ, ТОЛЩИНОЙ 44 ММ И БОЛЕЕ III СОРТА	М3	0,3278648	3 200 000,00	1 049 167
54	ПИЛОМАТЕРИАЛЫ ХВОЙНЫХ ПОРОД ДОСКИ НЕОБРЕЗНЫЕ ДЛИНОЙ 4-6,5 М, ВСЕ ШИРИНЫ, ТОЛЩИНОЙ 32-40 ММ III СОРТА	М3	0,0051	3 100 000,00	15 810
55	ПИЛОМАТЕРИАЛЫ ХВОЙНЫХ ПОРОД ДОСКИ НЕОБРЕЗНЫЕ ДЛИНОЙ 2-3,75 М, ВСЕ ШИРИНЫ, ТОЛЩИНОЙ 32-40 ММ IV СОРТА	М3	0,0026	3 100 000,00	8 060
56	КОЛЬЦА РЕЗИНОВЫЕ ДЛЯ АСБЕСТОЦЕМЕНТНЫХ МУФТ САМ	КГ	0,36	3 600,00	1 296
57	МУФТЫ АСБЕСТОЦЕМЕНТНЫЕ МАРКА И ДИАМЕТР ПО ПРОЕКТУ	ШТ	1,008	10 071,00	10 152
58	АРМАТУРА КЛАССА А-1	Т	0,05283	10 991 304,00	580 671
59	ТРУБЫ АСБЕСТОЦЕМЕНТНЫЕ ДИАМЕТР ПО ПРОЕКТУ	М	4,032	34 459,71	138 942
60	БЛОКИ ДВЕРНЫЕ ИЗ АЛЮМИНИЯ	М2	7,6	680 000,00	5 168 000
61	ПАНЕЛИ ОБЛИЦОВОЧНЫЕ ПЛАСТИКОВЫЕ	М2	34,65	19 000,00	658 350
62	МАТЕРИАЛЫ ГИДРОИЗОЛЯЦИОННЫЕ РУЛОННЫЕ	М2	137,81664	5 700,00	785 585
63	ПЛИТКИ РЯДОВЫЕ	М2	36	52 000,00	1 872 000
64	СЕТКА АРМАТУРНАЯ	Т	0,02	9 500 000,00	190 000
65	БЕТОН ТЯЖЕЛЫЙ МАРКА ПО ПРОЕКТУ	М3	2,652	348 981,49	925 499
66	БЕТОН (КЛАСС ПО ПРОЕКТУ)	М3	40,44312	348 981,49	14 113 900

67	РАСТВОР ГОТОВЫЙ КЛАДОЧНЫЙ (СОСТАВ И МАРКА ПО ПРОЕКТУ)	М3	5,0221	385 246,33	1 934 746
68	РАСТВОР ГОТОВЫЙ КЛАДОЧНЫЙ ТЯЖЕЛЫЙ ЦЕМЕНТНЫЙ МАРКА ПО ПРОЕКТУ	М3	2,47452	385 246,33	953 300
69	СМЕСЬ РАСТВОРНАЯ СУХАЯ	Т	0,74496	1 200 000,00	893 952
70	СМЕСЬ СУХАЯ ДЛЯ ЗАДЕЛКИ ШВОВ	Т	0,018	1 050 000,00	18 900
71	ГРАВИЙ ДЛЯ СТРОИТЕЛЬНЫХ РАБОТ ФРАКЦИИ 40-70 ММ	М3	0,9333	33 470,00	31 238
72	ГВОЗДИ ОТДЕЛОЧНЫЕ	Т	0,000693	8 200 000,00	5 683
73	ВТУЛКИ ИЗОЛИРУЮЩИЕ	ШТ	6,12	2 500,00	15 300
74	ЩИТЫ ИЗ ДОСОК ТОЛЩИНОЙ 25 ММ	М2	17,9623	65 000,00	1 167 550
75	ЩИТЫ ИЗ ДОСОК ТОЛЩИНОЙ 40 ММ	М2	0,28512	85 000,00	18 533
76	ЗАТИРКА "СТАРАТЕЛИ" (РАЗНОЙ ЦВЕТНОСТИ)	Т	0,0168	4 500 000,00	75 600
77	ПЛИТКА КЕРАМИЧЕСКАЯ ДЛЯ ПОЛОВ	М2	34,272	41 000,00	1 405 152
78	ЛЮКИ ЧУГУННЫЕ ТИП ПО ПРОЕКТУ	ШТ	1	385 020,00	385 020
79	ПРОКЛАДКИ ТОЛЕВЫЕ	ШТ	264	100,00	26 400
80	ТРУБЫ ПОЛИВИНИЛХЛОРИДНЫЕ ХВТ	КГ	0,6225	2 000,00	1 245
81	ШАБЛОНЫ КОНЬКОВЫЕ	ШТ	10,56	80,00	845
82	ШУРУПЫ СТРОИТЕЛЬНЫЕ	Т	0,00028728	18 700 000,00	5 372
83	ШУРУПЫ-САМОРЕЗЫ 35 ММ	КГ	0,14592	15 200,00	2 218
	ИТОГО	СУМ			57 788 437
	ТРАНСПОРТНЫЕ РАСХОДЫ	СУМ	5		2 889 422
	ВСЕГО	СУМ			60 677 859
КАБЕЛЬНАЯ ПРОДУКЦИЯ					
1	ПРОВОДА	М	75	1 360,00	102 000
	ИТОГО	СУМ			102 000
	ТРАНСПОРТНЫЕ РАСХОДЫ	СУМ	1,5		1 530
	ВСЕГО	СУМ			103 530
	ВСЕГО МАТЕРИАЛОВ	СУМ			60 781 389
ОБОРУДОВАНИЕ					
1	ВЫКЛЮЧАТЕЛЬ АВТОМАТИЧЕСКИЙ АП-50	ШТ	1	41 250,00	41 250
	ИТОГО	СУМ			41 250
	ТРАНСПОРТНЫЕ РАСХОДЫ	СУМ	2		825
	ВСЕГО	СУМ			42 075
	ВСЕГО ОБОРУДОВАНИЯ	СУМ			42 075
	ВСЕГО	СУМ			82 671 980

Составил: _____ Иброхимов Ж.

Проверил: _____ Кабулов Ф.





"УТВЕРЖДАЮ"

Д. Д. Дехканова

202_г

ДЕФЕКТНЫЙ АКТ**НАИМЕНОВАНИЕ ОБЪЕКТА: Жаркургон туман Мактабгача таълими булимига карашли 12-сон "ОЙМОМО" МТТ худудида 10 очколи хожатхонани жорий таъмирлаш**

№№	НАИМЕНОВАНИЕ РАБОТ И РЕСУРСОВ	ЕД.ИЗМ	КОЛ-ВО
1	2	3	4
РАЗДЕЛ1.ЗЕМЛЯНЫЕ РАБОТЫ			
1	РАЗРАБОТКА ГРУНТА В ОТВАЛ ЭКСКАВАТОРАМИ ТИПА "ATLAS", "VOLVO", "KOMATSU", "HITACHI", "LIEBHERR", ХТ 876 /КИТАЙ/ С КОВШОМ ВМЕСТИМОСТЬЮ 0,25 М3, ГРУППА ГРУНТОВ:2	1000М3	0,0983
2	РАЗРАБОТКА ГРУНТА ВРУЧНУЮ	100М3	0,049
3	ЗАСЫПКА ТРАНШЕЙ И КОТЛОВАНОВ С ПЕРЕМЕЩЕНИЕМ ГРУНТА ДО 5 М БУЛЬДОЗЕРАМИ МОЩНОСТЬЮ 59 [80] КВТ [Л.С.], 1 ГРУППА ГРУНТОВ	1000М3	0,0729
4	УПЛОТНЕНИЕ ГРУНТА ПНЕВМАТИЧЕСКИМИ ТРАМБОВКАМИ, ГРУППА ГРУНТОВ 1, 2	100М3	0,729
РАЗДЕЛ2. ФУНДАМЕНТЫ, ВЫГРЕБ			
5	УСТРОЙСТВО ОСНОВАНИЯ ПОД ФУНДАМЕНТЫ ГРАВИЙНОГО	М3	4,58
6	УСТРОЙСТВО ПОКРЫТИЯ ИЗ ХОЛОДНЫХ АСФАЛЬТОБЕТОННЫХ СМЕСЕЙ ТОЛЩИНОЙ 12 СМ	1000М2	0,0272
7	УСТРОЙСТВО ЛЕНТОЧНЫХ ФУНДАМЕНТОВ БЕТОННЫХ	100М3	0,0557
8	ГОРЯЧЕКАТАННАЯ АРМАТУРНАЯ СТАЛЬ ПЕРИОДИЧЕСКОГО ПРОФИЛЯ КЛАССА А-III ДИАМЕТРОМ 12 ММ	ТН	0,0224
9	УСТРОЙСТВО МОНОЛИТНОГО ДНИЩА ВЫГРЕБА БЕТОНА В-7,5	100М3	0,0558
10	УСТРОЙСТВО СТЕН ПОДВАЛОВ И ПОДПОРНЫХ СТЕН БЕТОННЫХ	100М3	0,1827
11	УСТРОЙСТВО ГИДРОИЗОЛЯЦИИ ВЕРТИКАЛЬНЫХ ПОВЕРХНОСТЕЙ. ОКЛЕЕЧНАЯ В ДВА СЛОЯ ПО ВЫРОВНЕННОЙ ПОВЕРХНОСТИ КИРПИЧА И БЕТОНА	100М2	0,58896
12	УСТРОЙСТВО СТЯЖЕК ЦЕМЕНТНЫХ ТОЛЩИНОЙ 20 ММ СТЕН И ЯМИ	100М2	0,827
13	УСТРОЙСТВО ЛЕНТОЧНЫХ ФУНДАМЕНТОВ ПОД ПЕРЕГОРДКИ БЕТОННЫХ	100М3	0,002
14	УСТРОЙСТВО МОНОЛИТНЫХ ЖЕЛЕЗОБЕТОННЫХ БАЛОК	100М3	0,024
15	ГОРЯЧЕКАТАННАЯ АРМАТУРНАЯ СТАЛЬ КЛАССА А-III ДИАМЕТРОМ 16 ММ	ТН	0,164
16	ГОРЯЧЕКАТАННАЯ АРМАТУРНАЯ СТАЛЬ ГЛАДКАЯ КЛАССА А-I ДИАМЕТРОМ 6 ММ	ТН	0,0348
17	МОНОЛИТНЫЕ Ж/Б ПЛИТЫ ПЕРЕКРЫТИЯ ИЗ БЕТОНА	100М3	0,0295
18	ГОРЯЧЕКАТАННАЯ АРМАТУРНАЯ СТАЛЬ ГЛАДКАЯ КЛАССА А-I ДИАМЕТРОМ 6 ММ	ТН	0,03334
19	УСТАНОВКА ЛЮКА	ШТ	1
20	КОЛЦО ОПОРНОЕ КЦО-1	ШТ	1
21	УКЛАДКА АСБЕСТОЦЕМЕНТНЫХ ВОДОПРОВОДНЫХ ТРУБ С СОЕДИНЕНИЕМ ПРИ ПОМОЩИ АСБЕСТОЦЕМЕНТНЫХ МУФТ ДИАМЕТРОМ 200 ММ	КМ	0,004
РАЗДЕЛ3.СТЕНЫ			
22	КЛАДКА СТЕН КИРПИЧНЫХ НАРУЖНЫХ ПРОСТЫХ ПРИ ВЫСОТЕ ЭТАЖА ДО 4 М	М3	15,3
23	АРМИРОВАНИЕ КЛАДКИ СТЕН И ДРУГИХ КОНСТРУКЦИЙ	Т	0,02
24	УСТРОЙСТВО МОНОЛИТНЫХ СЕРДЕЧНИКОВ ИЗ БЕТОНА	100М3	0,0132

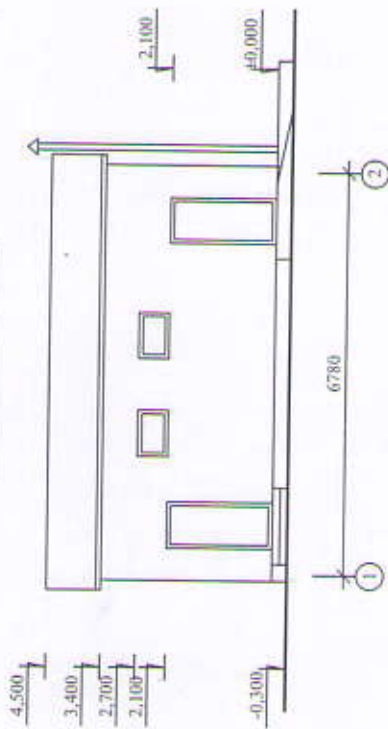
25	ГОРЯЧЕКАТАННАЯ АРМАТУРНАЯ СТАЛЬ ГЛАДКАЯ КЛАССА А-I ДИАМЕТРОМ 6 ММ	ТН	0,0011
26	ГОРЯЧЕКАТАННАЯ АРМАТУРНАЯ СТАЛЬ ПЕРИОДИЧЕСКОГО ПРОФИЛЯ КЛАССА А-III ДИАМЕТРОМ 12 ММ	ТН	0,0722
27	УСТРОЙСТВО ПЕРЕМЫЧЕК	100М3	0,00008
28	ГОРЯЧЕКАТАННАЯ АРМАТУРНАЯ СТАЛЬ ГЛАДКАЯ КЛАССА А-I ДИАМЕТРОМ 6 ММ	ТН	0,013
29	ГОРЯЧЕКАТАННАЯ АРМАТУРНАЯ СТАЛЬ ПЕРИОДИЧЕСКОГО ПРОФИЛЯ КЛАССА А-III ДИАМЕТРОМ 12 ММ	ТН	0,045
30	УСТРОЙСТВО ПОЯСОВ В ОПАЛУБКЕ	100М3	0,0105
31	ГОРЯЧЕКАТАННАЯ АРМАТУРНАЯ СТАЛЬ ГЛАДКАЯ КЛАССА А-I ДИАМЕТРОМ 6 ММ	ТН	0,0266
32	ГОРЯЧЕКАТАННАЯ АРМАТУРНАЯ СТАЛЬ ПЕРИОДИЧЕСКОГО ПРОФИЛЯ КЛАССА А-III ДИАМЕТРОМ 8 ММ	ТН	0,04424
33	КЛАДКА ПЕРЕГОРОДОК ИЗ КИРПИЧА АРМИРОВАННЫХ ТОЛЩИНОЙ В 1/2 КИРПИЧА ПРИ ВЫСОТЕ ЭТАЖА ДО 4 М	100М2	0,587
РАЗДЕЛ4.КРОВЛЯ			
34	УСТАНОВКА ДЕРЕВЯННЫХ ЭЛЕМЕНТОВ	М3	0,51
35	УСТРОЙСТВО КРОВЕЛЬ ИЗ ВОЛНИСТЫХ АСБЕСТОЦЕМЕНТНЫХ ЛИСТОВ СРЕДНЕГО ПРОФИЛЯ ПО ДЕРЕВЯННОЙ ОБРЕШЕТКЕ С ЕЕ УСТРОЙСТВОМ	100М2	0,528
36	ОБШИВКА КАРНИЗА ИЗ ОКРАЩЕННОЙ ЛИСТАМИ	100М2	0,04
РАЗДЕЛ5.ПРОЕМЫ			
37	УСТАНОВКА БЛОКОВ АЛЮМИНИЕВЫХ В НАРУЖНЫХ И ВНУТРЕННИХ ДВЕРНЫХ ПРОЕМАХ: В КАМЕННЫХ СТЕНАХ ПЛОЩАДЬЮ ПРОЕМА ДО 3 М2	100М2	0,076
38	БЛОКИ ФРАМУЖНЫЕ АЛЮМИНИЕВЫЕ ПРОФИЛЯ АКФА 0,6X0,6	М2	2,52
РАЗДЕЛ5.ПОЛЫ			
39	УПЛОТНЕНИЕ ГРУНТА ГРАВИЕМ	100М2	0,183
40	УСТРОЙСТВО ПОДСТИЛАЮЩИХ СЛОЕВ БЕТОННЫХ	М3	1,46
41	УСТРОЙСТВО СТЯЖЕК ЦЕМЕНТНЫХ ТОЛЩИНОЙ 20 ММ	100М2	0,386
РАЗДЕЛ6.ВНУТРЕННЯЯ ОТДЕЛКА			
42	ОШТУКАТУРИВАНИЕ ПОВЕРХНОСТЕЙ ЦЕМЕНТНО-ИЗВЕСТКОВЫМ ИЛИ ЦЕМЕНТНЫМ РАСТВОРОМ ПО КАМНЮ И БЕТОНУ УЛУЧШЕННОЕ СТЕН	100М2	1,877
43	ШТУКАТУРКА ПОВЕРХНОСТЕЙ ОКОННЫХ И ДВЕРНЫХ ОТКОСОВ ПО БЕТОНУ И КАМНЮ ПЛОСКИХ	100М2	0,054
44	УСТРОЙСТВО ПОКРЫТИЙ НА РАСТВОРЕ ИЗ СУХОЙ СМЕСИ С ПРИГОТОВЛЕНИЕМ РАСТВОРА В ПОСТРОЕЧНЫХ УСЛОВИЯХ ИЗ КЕРАМИЧЕСКИХ ПЛИТОК ДЛЯ ПОЛОВ	100М2	0,336
45	ГЛАДКАЯ ОБЛИЦОВКА СТЕН, СТОЛБОВ, ПИЛЯСТР И ОТКОСОВ [БЕЗ КАРНИЗНЫХ, ПЛИНТУСНЫХ И УГЛОВЫХ ПЛИТОК] БЕЗ УСТАНОВКИ ПЛИТОК ТУАЛЕТНОГО ГАРНИТУРА НА КЛЕЕ ИЗ СУХИХ СМЕСЕЙ ПО КИРПИЧУ И БЕТОНУ	100М2	0,36
46	ОКРАСКА ПОЛИВИНИЛАЦЕТАТНЫМИ ВОДОЭМУЛЬСИОННЫМИ СОСТАВАМИ УЛУЧШЕННАЯ ПО ШТУКАТУРКЕ СТЕН	100М2	1,567
47	ОБЛИЦОВКА КАРКАСОВ ПАНЕЛЯМИ ДЕКОРАТИВНЫМИ ПЛАСТИКОВЫМИ С УСТРОЙСТВОМ КАРКАСА БЕЗ ОТНОСА ОТ ПОТОЛКА	100М2	0,33
РАЗДЕЛ7.НАРУЖНАЯ ОТДЕЛКА			
48	УЛУЧШЕННАЯ ШТУКАТУРКА ЦЕМЕНТНО-ИЗВЕСТКОВЫМ РАСТВОРОМ ПО КАМНЮ СТЕН И ЦОКОЛ	100М2	0,8244
49	ВЫСОКОКАЧЕСТВЕННАЯ ШТУКАТУРКА ЦЕМЕНТНО-ИЗВЕСТКОВЫМ РАСТВОРОМ ПО КАМНЮ ОТКОСОВ ПРИ ШИРИНЕ ДО 200 ММ ПЛОСКИХ	100М	0,36
50	СПЛОШНОЕ ВЫРАВНИВАНИЕ ПОВЕРХНОСТЕЙ [ОДНОСЛОИНАЯ ШТУКАТУРКА] ИЗ СУХИХ РАСТВОРНЫХ СМЕСЕЙ ТОЛЩИНОЙ ДО 10 ММ СТЕН	100М2	0,768
51	ОКРАСКА ФАСАДОВ С ЛЕСОВ С ПОДГОТОВКОЙ ПОВЕРХНОСТИ ПЕРХЛОРВИНИЛОВАЯ	100М2	0,8244
РАЗДЕЛ8.КРЫЛЦА			

52	УСТРОЙСТВО МОНОЛИТНЫХ КРЫЛЕЦ И СТУПЕНЕЙ	100М3	0,0234
РАЗДЕЛ8.ОТМОСКА			
53	УСТРОЙСТВО ОСНОВАНИЙ ТОЛЩИНОЙ 12 СМ ПОД ТРОТУАРЫ ИЗ ГПС	100М2	0,133
54	УСТРОЙСТВО ПОДСТИЛАЮЩИХ СЛОЕВ БЕТОННЫХ	М3	1,14
РАЗДЕЛ8. ЭЛЕКТРООСВЕЩЕНИЕ			
55	ВЫКЛЮЧАТЕЛИ УСТАНОВОЧНЫЕ АВТОМАТИЧЕСКИЕ [АВТОМАТЫ] ИЛИ НЕАВТОМАТИЧЕСКИЕ. АВТОМАТ ОДНО-, ДВУХ-, ТРЕХПОЛЮСНЫЙ, УСТАНОВЛИВАЕМЫЙ НА КОНСТРУКЦИИ НА СТЕНЕ ИЛИ КОЛОННЕ, НА ТОК, А, ДО 100	ШТ	1
56	ПРОВОД В ЗАЩИТНОЙ ОБОЛОЧКЕ ИЛИ КАБЕЛЬ ДВУХ-ТРЕХЖИЛЬНЫЕ ПОД ШТУКАТУРКУ ПО СТЕНАМ ИЛИ В БОРОЗДАХ	100М	0,75
57	ВЫКЛЮЧАТЕЛЬ ОДНОКЛАВИШНЫЙ УТОПЛЕННОГО ТИПА ПРИ СКРЫТОЙ ПРОВОДКЕ	100ШТ	0,06
58	СВЕТИЛЬНИК ПОТОЛОЧНЫЙ ИЛИ НАСТЕННЫЙ УПЛОТНЕННЫЙ С КРЕПЛЕНИЕМ ВИНТАМИ ИЛИ БОЛТАМИ ДЛЯ ПОМЕЩЕНИЙ С ТЯЖЕЛЫМИ УСЛОВИЯМИ СРЕДЫ	100ШТ	0,06





Фасад в осях 1 - 2



План кровли

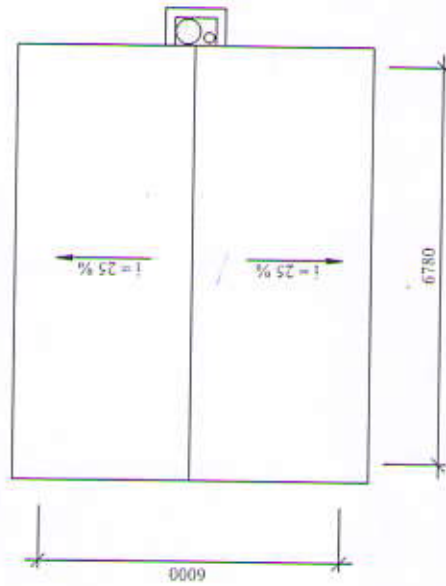
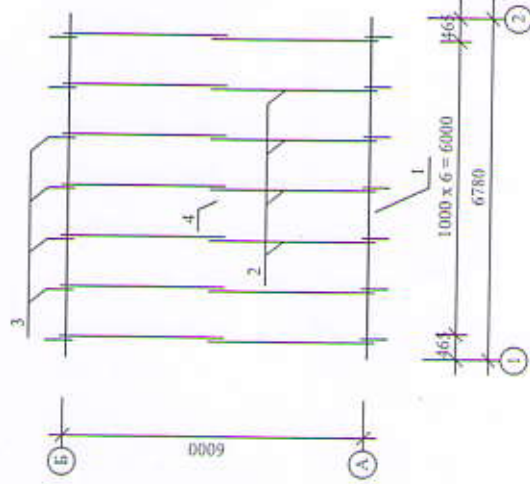


Схема расположения элементов кровли



Спецификация элементов кровли

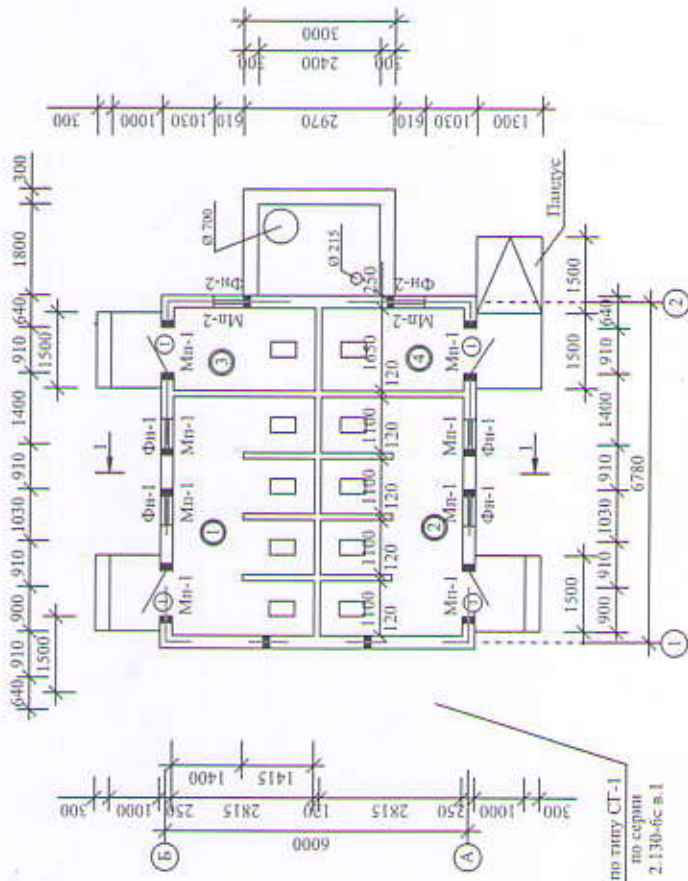
№	Обозначение	Наименование	Кол. шт.	Объем ед. м³	Примечан.
1		Мауэрлат 100 x 100 x П.М.		0,14	14,0 п.м.
2		Стропила 150 x 50 x 1200	14	0,024	0,336 м³
3		Кабалка 50 x 130 x 700	14	0,00455	0,0637 м³
4		Прогон 50 x 200	7,0 пм		0,07 м³
		А/д волнистые листы			52,8 м²

Жаркургон тумани Мактабгача таълими бўлимига қарашли 12-сон ОЙМОМО МТТ ҳоқатхонаси					
Им.	Кол.	Лист	№	Подпись	Дата
ГНП		Қабдулоф Ғ			
Исполн.		Ибраһимов Ж			
Выгребная уборная на 10 очков					
			стали	лист	листов
			Р.П.	5	5
Фасад в осях 1 - 2, Схема расположения элементов кровли, План кровли.					
АС					

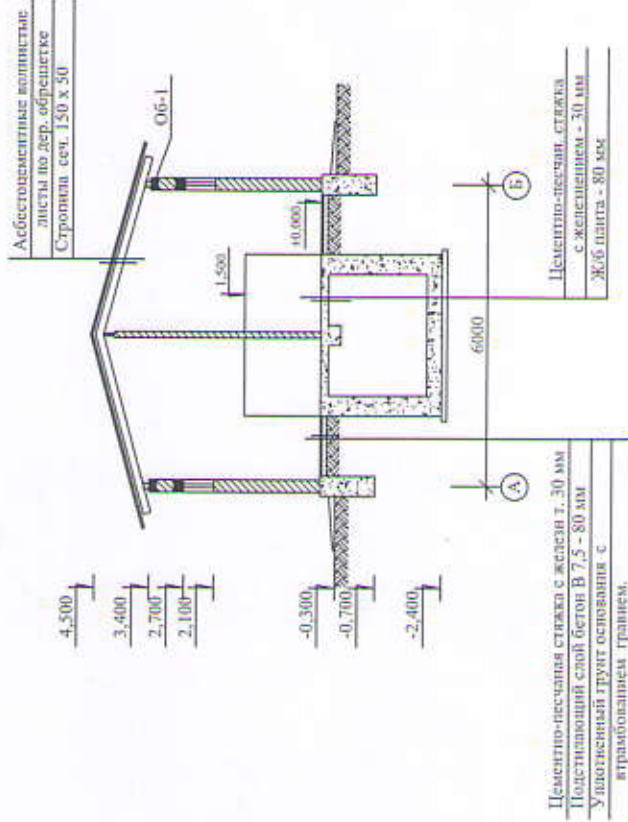
Примечание

1. Стропила укладывать с шагом 1000 мм.
2. Асбестоцементные волнистые листы укладывать по деревянной обрешетке 50 x 60(8) с шагом 750 мм.
3. Все деревянные конструкции кровли должны быть подвергнуты обработке антисептиками и антипиренами.

План стен



Разрез 1 - 1



Экспликация помещений

№	Наименование помещений	Площ. м ²
1	Помещение для мальчиков на 4 очков	13,4
2	Помещение для девочек на 4 очков	13,4
3	Помещение для преподавателей	4,64
4	Помещение для инвалидов	4,64

Спецификация элементов заполнения проёмов

№	Обозначение	Наименование	Кол. шт.	Объём куб. м	Примечания
1	Фн-1	Блоки дверные из ак. акфа	4	1,89	7,56 м ²
	Фн-2	Фрамуги ФН 06 - 09	4	0,54	2,16 м ²
		Фрамуга ФН 06 - 06	2	0,36	0,72 м ²

Примечание

1. Выгребную яму выполнить из бетона В 7,5 уклоном к выгребному люку (i = 10%).
2. Стены выполнить из обыкновенного кирпича М 75 на растворе М 25.
3. Отметке пола ±0,000 соответствует абсолютная отметка.
4. Внутренние стены опукатурить цементно-песчаным раствором с окраской известью.
5. Углы примыкания стен укрепляются горизонтальными сетками СТ-1 по серии 2.130-6с в. 1 с шагом 675 мм по высоте кладки.
6. Монолитные перегородки МП-1, МП-2 и МП-3 см. лист АС-1.
7. Все незамаркированные перегородки См - 1.

АС

Жаркургон тумани Мақтабагча таялган булинга карашли 12-сон ОЙМОМ МТТ ҳождатхонаси

Изм.	Кол.	Лист	Издан.	Подпись	Дата
ГПИП	Кабулов Ф				
Исполн.	Иброҳимов Ж				

Выгребная уборная на 10 очков
 План стен, Разрез 1 - 1,
 Экспликация помещений,
 Заполнение проёмов

стали	лист	листов
Р.П.	2	5



190100 г. Термез, Термезский район, III Учкизил ҚФЙ Янгиобод МФЙ, Тел (+99899) 717-30-00.

« 21 » Февраль 2021 г.

г. Термез

Свидетельство № ҚЛЭ -000007 Каб.мин. от 09.09.2019 г

«УТВЕРЖДАЮ»

Руководитель ООО "Stroitel'naya
Proektno-smetnaya Ekspertiza"



Р. Пулатов

JAMLANGAN EKSPERTIZA HULOSASI № Т2102/2022-01_

Экспертиза расчет стоимости по смете «Жаркургон туман мактабгача таълими булимига карашли 12-сон "ОЙМОМО" МТТ худудида 10 очколи хожатхонани жорий таъмирлаш».

Заказчик	– Жаркургон туман мактабгача таълим булими.
Проектировщик	– ООО "Art-design business".
Свидетельство	№ 5066-865d-7686-061e-a3c4-9095-8342 от 09.09.2019 г. Указ Каб.Мин Рес.Уз. От 15.09.2017 г. № 728.
Источник финансирования	– бюджетное средство.
Вид строительство:	– Текущий ремонт.
Подрядчик	– По результатам торгов.

1. Основание для проектирования:

- 1.1. Действующая на территории РУз. Нормативная база;
- 1.2. Задание на проектирования утверждённое заказчиком в 2021 году;
- 1.3. Письмо заказ акт утверждённое заказчиком в 2021 году.

2. Материалы представленные на рассмотрение экспертизы:

- 2.1. Письмо заказ;
- 2.2. Общая пояснительная записка
- 2.2. Локальные –ресурсные ведомости и ведомости ресурсов.
- 2.3. Расчет стоимости в текущих ценах.
- 2.4. Проект организация строительство.

3. Краткая информация по расчету стоимости:

- 3.1. Необходимо проведения текущего ремонта определено исходя из конкретной оценки технического состояния здания с целью устранения морального и физического износа и улучшения эксплуатационных показателей здания.
- 3.2. Существующие здания – прямоугольной формы, по результатом визуального осмотра технического состояния существующего здания членами комиссии, при участии представителей заказчика составлен дефектный акт, учитывающий выполнение следующих основных работ:

- РАЗРАБОТКА ГРУНТА В ОТВАЛ ЭКСКАВАТОРАМИ ТИПА "ATLAS", "VOLVO", "KOMATSU", "HITACHI", "LIEBHERR", ХТ 876 /КИТАЙ/ С КОВШОМ ВМЕСТИМОСТЬЮ 0,25 МЗ, ГРУППА ГРУНТОВ:2;
- УПЛОТНЕНИЕ ГРУНТА ПНЕВМАТИЧЕСКИМИ ТРАМБОВКАМИ, ГРУППА ГРУНТОВ 1, 2;
- УСТРОЙСТВО ОСНОВАНИЯ ПОД ФУНДАМЕНТЫ ГРАВИЙНОГО;

- УСТРОЙСТВО ПОКРЫТИЯ ИЗ ХОЛОДНЫХ АСФАЛЬТОБЕТОННЫХ СМЕСЕЙ ТОЛЩИНОЙ 12 СМ;
- УСТРОЙСТВО МОНОЛИТНОГО ДНИЩА ВЫГРЕБА БЕТОНА В-7,5;
- УСТРОЙСТВО ГИДРОИЗОЛЯЦИЙ ВЕРТИКАЛЬНЫХ ПОВЕРХНОСТЕЙ. ОКЛЕЕЧНАЯ В ДВА СЛОЯ ПО ВЫРОВНЕННОЙ ПОВЕРХНОСТИ КИРПИЧА И БЕТОНА
- КЛАДКА СТЕН КИРПИЧНЫХ НАРУЖНЫХ ПРОСТЫХ ПРИ ВЫСОТЕ ЭТАЖА ДО 4 М
- ГОРЯЧЕКАТАННАЯ АРМАТУРНАЯ СТАЛЬ ГЛАДКАЯ КЛАССА А-I ДИАМЕТРОМ 6 ММ

В техническом заключении по обследованию здания, рекомендации по усилению конструкции здания не даны

срок продолжительности согласно календарному графику раздела ПОС.

4. Результаты экспертного рассмотрения.

- 4.1 по замечаниям и рекомендациям экспертных заключений, заказчиком и ген. проектировщикам в проект внесены исправления и дополнения, основание из них:

Откорректированная пояснительная записка,

- исключены из расчета стоимости эксплуатации машин и механизмов, реально не участвующих в процессе работ
- согласно ШНК 4.02-04 и ШНК 4.02-05 исключены из расчета стоимости прочих машин и прочих материалов;
- в соответствии с указаниями обл. стат. управления по региону уточнен уровень прочих затрат подрядчика;

- 4.2 Оценка обоснованности определения ведомости видов и объемов работ, ресурсов:

В процессе рассмотрения исключены:

фактически неиспользуемые материалы при отделочных работах и при монтаже электроприборов а также видов работ принятых по применительным расценкам;

- затраты на страхование строительство и коэффициент риска как необоснованные;
- стоимость затрат труда рабочих-строителей исправлена с учетом статистических данных.

4.3 расчет стоимости ремонта.

По результатам корректировки представленной проектной сметной документации заявленная стоимость текущего ремонта в суму 118596,856 тыс. сум с НДС по замечаниям экспертизы заявленная стоимость работ снижена на 2387,199 тыс. сум в основном за счет корректировки объемов работ и уточнения цен на строительные материалы в том числе:

- | | | | |
|--|---|------------|-----------|
| - СМР тыс. сум, в частности оборудование | - | 116209,657 | тыс. сум. |
| - прочие затраты подрядчика | - | 14493,285 | тыс. сум. |
| - СМР тыс. сум без НДС | - | 97165,265 | тыс. сум. |
| - в том числе НДС | - | 14574,790 | тыс. сум. |

- 4.4 заказчику и ген проектировщику:

При производстве демонтажных работ и при смене отдельных элементов стоимости возврата материалов определить совместно с подрядчиком и в соответствии ШНК 04.01.16-09 в установленном порядке и решить дальнейшее использование материалов от возврата, в том числе и при текущей ремонте данного объекта.

- 4.5 в соответствии Постановления Кабинета Министров Республики Узбекистан №15 от 22.01.2016 года гл. II п. 8 «Ответственность за качество поставляемой на экспертизу градостроительной документации возлагается на заказчика (в части достоверности представленных в процессе проектирования исходных данных для проектирования) и разработчика (генпроектировщика, в части принятых проектных решений)».

= 5. Выводы =

- 5.1. Расчёт стоимости по объекту «Жаркургон туман Мактабгача таълими булимига карашли 12-сон "ОЙМОМО" МТТ худудиди 10 очколи хожатхонани жорий таъмирлаш» рекомендуется к утверждению с учетом результатов экспертного рассмотрения со следующими показателями с учётом начисления на социальное страхование:
- 5.2. В соответствии с временным положением «О порядке определения стоимости строительства объектов в договорных текущих ценах, утвержденных постановлением Каб. Мин. РУз. от 11.06.2003 №276 и ШНК 4.01.16.04» стоимость работ является рекомендуемая но не является основанием для заключения договора подряда и право окончательного определения стоимости для проведения свободных торгов представлено заказчику.

Специалист



К. Маматкулов.