

Тошкент шаҳар Миробод тумани ҳудудида 202\_\_-йилда маҳаллий ҳокимликлар балансидаги  
ички кўчаларнинг йўл, майдон ва йўлакларни жорий таъмирлаш учун

### ТЕХНИК ТОПШИРИҚ

Буюртмачи  
Лойиҳа ташкилоти

Бош пудратчи  
Лойиҳалаш  
учун асос

Қурилиш тури  
Объектнинг жойлашган ўрни  
Лойиҳалаштириш босқичи  
Лойиҳалашнинг алоҳида  
шартлари

Қурилиш ишларини бошланиши  
Қурилиш ишларини тугаллаш  
Йўлнинг асосий кўрсаткичлари

Лойиҳалаштириш учун  
бошланғич маълумотлар

Лойиҳаларни ишлаб чиқишни  
тугатиш муддати  
Йўл ва автотранспорт хизмати  
бино ва иншоотлар жойлашув  
зарурияти  
Стандартларга риоя қилиш  
талаблари  
Топшириш – қабул қилиш  
тартиби

Миробод туман ободонлаштириш бошқармаси  
“ZAMONAVIY YO'L LOYIHA”  
маъсулияти чекланган жамият  
Танлов асосида аниқланади

Буюртмачи хати  
Жорий таъмирлаш  
Миробод тумани  
Смета ҳужжатларини ишлаб чиқиш ва экспертизадан ўтказиш  
Лойиҳада фақат йўл тўшамасини таъмирлаш ва қуриш кўзда  
тутилсин. (Сунъий иншоотлар, йўл белгилари инобатга  
олинмасин).

2022 йил

2022 йил

маҳаллий ҳокимликлар балансидаги маҳаллалар ички  
кўчалари

Асосий қурилиш материаллари ва конструкцияларининг  
сифати, олиш манбалари, транспортда ташиш шароитлари,  
карьерларнинг мавжудлиги тўғрисидаги маълумотлар,  
лойиҳанинг смета ҳужжатларида ҳисобга олиниши керак  
бўлган устама харажатлар, имтиёзлар миқдори, иш ҳажми,  
қўшимчалар ёки бошқа харажатларга коэффицентлар  
буюртмачи томонидан тақдим қилинади.

Шартномадан аниқланади.

ШНҚ 2.05.02-07 ва ШНҚ 2.07.01-03 талаблари асосида.

Маҳаллий стандартлар.

Смета ҳужжатлари ушбу техник топшириқ талабларига  
биноан қабул қилинади.

Смета ҳужжатлари 3 нусхада ва амалдаги стандартлар бўйича  
расмийлаштирилган бўлиши керак.

Буюртмачи

(лавозими, имзо, Ф.И.Ш)

"Тасдиқлайман"

Миробод тумани Ободонлаштириш  
бошқармаси бошлиғи

2022 й

ТОШКЕНТ ШАҲАР МИРОБОД ТУМАНИДА ЖОЙЛАШГАН ФАЙЗОБОД МАХАЛЛАСИ ҲУДУДИДАГИ  
ИЧКИ КЎЧАЛАРИНИ ЖОРИЙ ТАЪМИРЛАШ  
НУКСОНЛАР КАЙДНОМАСИ

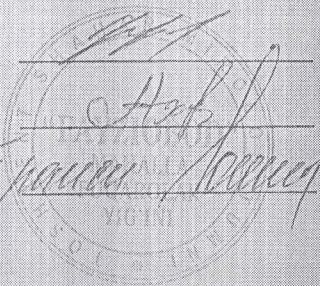
Биз, қуйида имзо чекувчилар, комиссия аъзолари: Миробод тумани Ободонлаштириш бошқармаси вакиллари,  
Файзобод МФЙ раиси мазкур кайдномани визуал текшириш ва инструментал улчашлар натижасида туздик ва ушбу кўча  
буйича қуйидаги иш турлари ва хажмлари аниқланди:

№ Т.Р	Лойиҳада кўзда тутилган иш турлари ва тадбирлар	Ўлчов бирлиги	Миқдори (хажм)
1	6	8	9
Файзобод МФЙ Тез Ёрдам биносига кириш йўли - 1420,0 м <sup>2</sup>			
1	Мавжуд йўл қопламасини 5 см қалинликда совуқ фреза ёрдамида кесиб олиш	м <sup>2</sup>	300,00
2	Қурилиш чиқиндиларини отвалга олиб бориш	м <sup>3</sup>	30,00
4	ҚША билан йўлнинг профилини тўғирлаш	м <sup>3</sup>	30,00
3	Чақиқ тошдан текисловчи қатлам ётқизиш	м <sup>3</sup>	20,00
5	Темирбетон тўсиқларни демонтаж қилиш (БР 300.30.18)	пм	125,00
6	Темирбетон тўсиқларни остига Н = 5 см чақиқтош ётқизиш.	м <sup>3</sup>	3,60
7	Темирбетон тўсиқларни ўрнатиш (БР 100.30.18)	дона	120,00
8	Металл қувур трубаларни ўрнатиш d=325 мм	пм	10,00
9	Металл қувур (труба) остига Н = 12 см қум шағал аралашмасидан асос ётқизиш	м <sup>3</sup>	0,48
10	Майда заррали а/б дан текисловчи қатлам ётқизиш	т	8,50
11	Битум эмульцияси билан юзаки ишлов бериш 0,3 л/м <sup>2</sup>	т	0,4260
12	Кайноқ майда заррали асфальтобетондан 5 см қалинликда қоплама ётқизиш асфальтоукладчик билан	м <sup>2</sup>	1420,00
13	Кайноқ майда заррали асфальтобетон ва битум эмульсиясини ташиб келиш масофаси	км	35,00
14	ҚША, Чақиқ тошни ташиб келиш масофаси	км	23,00
15	Отвал	км	23,00

Бўлим боши

бошлиқ ўринбосари

Файзобод МФЙ раиси



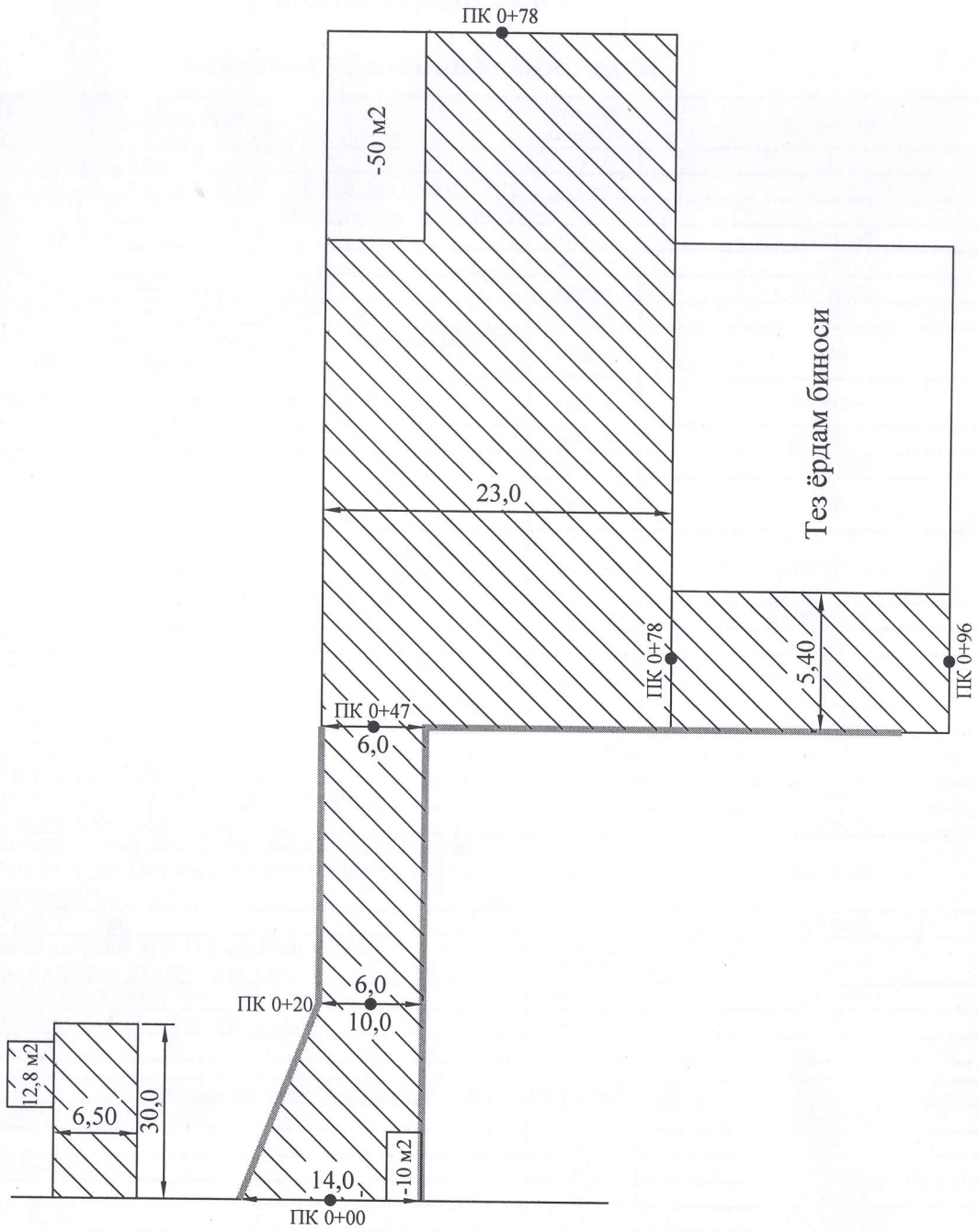
Қодиров Р

Ахмедов Д

И.И. Исмоилов

*Тошкент шаҳар Миробод тумани Файзобод МФЙ Жорий таъмир  
 Лойihalanaётган йўлнинг схемаси, бошланиш ва тугаш қисмининг  
 (маҳаллий иншоотларга) боғланмаси*

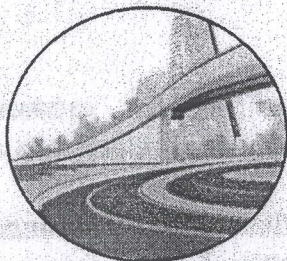
*1. Тез ёрдам биносига кириш йўли*      *узунлиги: L = 96,0 м.*      *эни: B = 5,40 - 23,0 м.*      *юзаси; S = 1420,0 м<sup>2</sup>*



Чизди: *[Signature]* Солиев М.

ООО "ROAD PROJECT  
EKSPERTIZA"

город Ташкент, Юнусабадский район,  
4-квартал, 53-дом, 2-квартира



ROAD PROJECT  
EKSPERTIZA

"ROAD PROJECT  
EKSPERTIZA" MCHJ

Toshkent shaxri, Yunusobod tumani,  
4-mavze, 53-uy, 2-xonadon

Тошкент ш.



«ТАСДИҚЛАЙМАН»

Корхона директори

А. Ходжиматова

18» 02 2022 йил

Тошкент шаҳар Миробод тумани ~~Файзобод МФЙ~~ Тез Ёрдам биносига кириш  
йўлини жорий таъмирлаш, жами юзаси – 1420,0 м2  
смета хужжатларига  
(2022 йил 18 февралдаги 56 – сонли шартномага асосан)

43/1п – 2022 – сонли экспертиза хулосаси

Буюртмачи \_\_\_\_\_ Миробод тумани Ободонлаштириш Бошқармаси  
Лойиҳа ташкилоти \_\_\_\_\_ «ZAMONAVIY YO'L LOYIHA» MCHJ  
Бош пудратчи ташкилоти \_\_\_\_\_ Танлов асосида  
Молиялаштириш манбаи \_\_\_\_\_ Маҳаллий бюджет маблағи  
Лойиҳа бош муҳандиси \_\_\_\_\_ У. Тўраев

1. Смета хужжатларини тузиш учун асос:

- 1.1. «ZAMONAVIY YO'L LOYIHA» MCHJнинг 18.02.2022-йилдаги 15-сонли хати.
- 1.2. Нуқсонлар қайдномаси (ведомость дефектов).
- 1.3. Буюртмачи билан келишилган жорий нарх баённомаси

2. Экспертизага тақдим этилган хужжатлар:

- 2.1. Смета хужжатлари – 1 дона китоб;

3. Смета хужжатларининг қисқача мазмуни

Кўрилаётган смета хужжатларида Миробод тумани Файзобод МФЙ Тез Ёрдам биносига кириш йўлини жорий таъмирлаш иш хажмлари ва харажатлари кўзда тутилган.

Объектни жорий таъмирлаш иш хажмлари ва турлари Миробод тумани Ободонлаштириш бошқармаси вакили ва маҳалла раиси томонидан имзоланган, Миробод тумани Ободонлаштириш бошқармаси бошлиғи томонидан тасдиқланган нуқсонлар қайдномасига асосан қабул қилинган.

Объектни қуриш даврида бажарилган ишлар хажми, қўлланилган қурилиш материаллари нархи, машина-механизмлар эксплуатацияси нархи, транспорт



харажатлари ва "пудратчининг бошқа харажатлари" даражаси Пудратчи томонидан амалда бажарилган ва тақдим этилган хужжатлар асосида қабул қилиниши лозим.

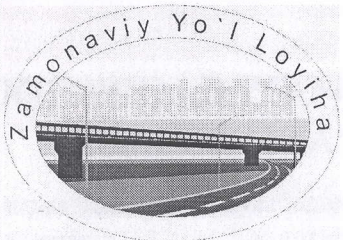
Смета хужжатлари "Капитал қурилишда иқтисодий ислохатлар ва нархларни шакллантириш Маркази" томонидан ишлаб чиқилган ва Ўзбекистон Республикаси Давлат архитектура ва қурилиш Қўмитасининг 2007 йил 28 декабр 129-сон буйруғи билан тасдиқланган "Методик тавсиялар", "Марказлаштирилган капитал қўйилмалар ҳисобига рўёбга чиқарилаётган инвестиция лойиҳаларини амалга оширишда шартномавий-тўла нархларга ўтиш тўғрисида" ЎзР ВМнинг 11 июн 2003 йилдаги 261-сонли қарорига ва ШНҚ 4.01.16-09 "Қурилиш баҳосини шартномавий тўла нархда аниқлаш қоидалари"га асосан ишлаб чиқилган.

#### 4. Хулоса:

4.1. "Миробод тумани Файзобод МФЙ Тез Ёрдам биносига кириш йўли, жами юзаси – 1420,0 м<sup>2</sup> ички кўчаларини жорий таъмирлаш смета хужжатлари" кўриб чиқиш вақтида аниқланган камчилик ва нуқсонлар бартараф этилгандан сўнг, қўйидаги техник-иқтисодий кўрсаткичлар билан тасдиқлаш учун тавсия этилади:

№	Кўрсаткич номи	Ўлчов бирлиги	Тақдим килинган	Тавсия қилинади
1.	Объектни жорий таъмирлаш баҳоси ҚҚС билан	минг сўм	191 592,773	188 472,397
2.	Буюртмачининг бошқа харажатлари ҚҚС билан	минг сўм	3 769,448	3 769,448
3.	Жами	минг сўм	195 362,222	192 241,845

Эксперт мутахассис  М. Айходжаев



**"ZAMONAVIY YO'L LOYIHA"** МАЪСУЛИЯТИ ЧЕКЛАНГАН ЖАМИЯТ

# СМЕТА ХУЖЖАТЛАРИ

**Тошкент шаҳар Миробод тумани  
Файзобод маҳалласида жойлашган  
ички кўчаларни жорий таъмирлаш**

Файзобод МФЙ Тез Ёрдам биносига кириш йўли - 1420,0 м2

Директор

Лойиха бош муҳандиси



Ф. Турсунбоев

У. Тўраев

Тошкент ш. 2021 й.

## ПОЯСНИТЕЛЬНАЯ ЗАПИСКА

### ОПРЕДЕЛЕНИЕ СТАРТОВОЙ СТОИМОСТИ СТРОИТЕЛЬСТВА

Стартовая стоимость строительства определена в соответствии с Постановлением Кабинета Министров от 11.06.2003 года № 261 «О переходе на договорные текущие цены при реализации инвестиционных проектов, осуществляемых за счет централизованных капитальных вложений».

Стоимость строительства объекта рассчитывается по ресурсному методу. Расчет стартовой стоимости в текущих ценах производится по формуле:

$$Ц = (Сзп + Сэм + См + Зо + Стр + Пп + Пз + Ср) \times Кр, \text{ где:}$$

**Сзп** - затраты на основную зарплату с учетом начислений на социальное страхование;

**Сэм** - затраты на эксплуатацию машин и механизмов;

**См** - затраты на строительные материалы, изделия и конструкции;

**Стр** - затраты на транспортные расходы;

**Пп** - прочие затраты подрядчика;

**Пз** - прочие затраты заказчика;

**Зо** — затраты на оборудование

**Ср** - затраты на страхование строительства объектов;

**Кр** - коэффициент риска;

#### I. Затраты на заработную плату;

22036,96 сум/час

Определяются путем умножения трудозатрат рабочих-строителей на текущую стоимость 1 человеко-часа (в сумах) на коэффициент, учитывающий размер отчисления на социальное страхование по формуле:

$$Созп = \text{Траб} \times Сч \times Ксс,$$

где:

**Траб** - трудозатраты рабочих-строителей, определяемые в составе ресурсных смет;

**Сч** - среднечасовая заработная плата рабочих-строителей, исчисляется исходя из уровня среднестатистической месячной заработной платы строителей по региону;

**Ксс** - коэффициент, учитывающий размер отчислений на социальное страхование.

Исчисление среднечасовой заработной платы производится по формуле:

$$Сч = Змс : \Phi,$$

где:

**Змс** - среднемесячная заработная плата рабочих-строителей по региону;

**Φ** - среднемесячный фонд рабочего времени в часах по данным Министерства труда и социальной защиты населения Республики Узбекистан.

Среднегодовая заработная плата строителей по региону в расчете на месяц, )

определенная на основе статистических данных за предыдущие 12 месяцев,

а часовая ставка по данным Минтруда равной

169,58 часов в месяц

Трудозатраты определены в соответствии с ресурсной сметой в чел/час

Всего заработная плата рабочих-строителей в текущих ценах с отчислениями

на социальное страхование в размере -

12%

#### II. Затраты на эксплуатацию машин и механизмов

Стоимость затрат на эксплуатацию машин и механизмов при определении стоимости строительства объекта принимается по текущим ценам исходя из нормативной потребности в машино-часах по ресурсной смете и среднесложившейся по региону цены машино-часа соответствующего вида машин по формуле:

$$Сэм = ЭМ \times Цпр,$$

где:

**ЭМ** - объем эксплуатации машин и механизмов в часах;

**Цпр** - текущие цены на эксплуатацию машин и механизмов в час/сум.

Стоимость затрат на эксплуатацию машин и механизмов определена в соответствии с ресурс-

ной сметой.

### **III. Затраты на приобретение строительных материалов, изделий и конструкций**

Затраты на приобретение строительных материалов, изделий и конструкций определены на основе фактических показателей в соответствии с ресурсной сметы, разработанной в составе рабочего проекта с применением средних текущих цен на материально-технические ресурсы применяемые в строительном производстве Республики Узбекистан и в данном регионе, по формуле:

$$См = См1 + См2 + См3 + \dots + Смп, \text{ где:}$$

См1, См2, См3, Смп - стоимость отдельных видов строительных материалов и конструкций

$$Смп = N \times Цср,$$

где:

**N** - количество отдельного вида строительного материала (изделия, конструкции), требуемого для строительства объекта;

**Цср** - средняя цена на единицу строительного материала (изделия, конструкции).

Стоимость строительных материалов (взято из ресурсной сметы)

### **IV. Прочие затраты подрядчика** 17,27%

Прочие затраты подрядчика принимаются в соответствии с Постановлением или данными заказчика в % от суммы прямых затрат.

### **V. Прочие затрат заказчика**

Прочие затраты заказчика (Пзз) (затраты на разработку проекта и экспертизу проекта, стоимость разработки рабочей документации и изыскательских работ, содержание технического и авторского надзора, затрат на отведения земель, выплаты компенсаций, проведения конкурсных торгов и т.п.) в соответствии с данными заказчика.

### **VI. Транспортные расходы**

Транспортные расходы определены по данным заказчика в т/км



**СТОИМОСТЬ ОБЪЕКТА В ТЕКУЩИХ ЦЕНАХ.**

**ТОШКЕНТ ШАҲАР МИРОБОД ТУМАНИДА ЖОЙЛАШГАН ФАЙЗОБОД МАХАЛЛАСИ  
ХУДУДИДАГИ ИЧКИ КЎЧАЛАРИНИ ЖОРИЙ ТАЪМИРЛАШ**

Файзобод МФЙ Тез Ёрдам биносига кириш йўли - 1420,0 м2

№№ ПП	НАИМЕНОВАНИЕ ЗАТРАТ	Цена (тыс.сум)
1	2	3
1	ЗАТРАТЫ НА ОБОРУДОВАНИЕ, МЕБЕЛЬ И ИНВЕНТАРЬ	0,000
2	ЗАТРАТЫ НА СТРОИТЕЛЬНЫЕ МАТЕРИАЛЫ, ИЗДЕЛИЯ И КОНСТРУКЦИИ	114 015,011
3	ТРАНСПОРТНЫЕ РАСХОДЫ НА МАТЕРИАЛЫ	8 517,619
4	ЗАГОТОВИТЕЛЬНО-СКЛАДСКИЕ РАСХОДЫ	0,000
5	ТРАНСПОРТНЫЕ РАСХОДЫ НА ОБОРУДОВАНИЕ	0,000
6	ЗАТРАТЫ НА ОСНОВНУЮ ЗАРАБОТНУЮ ПЛАТУ С УЧЕТОМ НАЧИСЛЕНИЙ НА СОЦИАЛЬНОЕ СТРАХОВАНИЕ	4 193,348
7	ЗАТРАТЫ НА ЭКСПЛУАТАЦИЮ МАШИН И МЕХАНИЗМОВ	13 027,618
8	ПРОЧИЕ ЗАТРАТЫ И РАСХОДЫ ПОДРЯДЧИКА	24 135,446
9	ЗАТРАТЫ НА СТРАХОВАНИЕ СТРОИТЕЛЬСТВА ОБЪЕКТОВ	0,000
10	КОЭФФИЦИЕНТ РИСКА, ОПРЕДЕЛЯЕМЫЙ ИСХОДЯ ИЗ ПРОГНОЗИРУЕМОГО ИНДЕКСА РОСТА ЦЕН В СТРОИТЕЛЬСТВЕ НА ОЧЕРЕДНОЙ ГОД	1,00
11	<b>И Т О Г О</b> СТОИМОСТЬ СТРОИТЕЛЬСТВА В ТЕКУЩИХ ЦЕНАХ	163 889,041
12	НДС 15 %	24 583,356
13	<b>ИТОГО С НДС</b>	188 472,397
14	ПРОЧИЕ ЗАТРАТЫ И РАСХОДЫ ЗАКАЗЧИКА (СД И ЭКСПЕРТИЗУ)	3 769,448
15	<b>ИТОГО</b>	192 241,845

**ЗАКАЗЧИК**



М.П.

**ИСПОЛНИТЕЛЬ**



М.П.