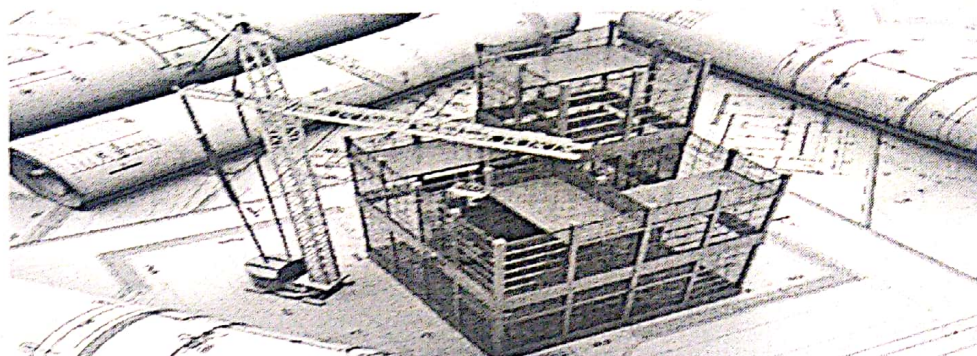


**ОБЩЕСТВО С ОГРАНИЧЕННОЙ ОТВЕТСТВЕННОСТЬЮ  
«НАМКОР ПРОЕКТ»**



НАИМЕНОВАНИЕ ОБЪЕКТА: ТЕКУЩИЙ РЕМОНТ КРОВЛЯ  
ОБЩЕОБРАЗОВАТЕЛЬНЫХ ШКОЛЫ № 301, РАСПОЛОЖЕННЫХ В МАССИВ  
СЕРГЕЛИ-8А, СЕРГЕЛИЙСКОГО РАЙОНА Г. ТАШКЕНТА

**СМЕТНАЯ ДОКУМЕНТАЦИЯ**

(после экспертизы)

РАСЧЕТ СТАРТОВОЙ СТОИМОСТИ В ТЕКУЩИХ ЦЕНАХ

РЕСУРСНЫЕ СМЕТЫ В ТЕКУЩИХ ЦЕНАХ

ЛОКАЛЬНАЯ РЕСУРСНАЯ ВЕДОМОСТЬ

Ташкент – 2022 г.

**ОБЩЕСТВО С ОГРАНИЧЕННОЙ ОТВЕТСТВЕННОСТЬЮ  
«НАМКОР ПРОЕКТ»**


НАИМЕНОВАНИЕ ОБЪЕКТА: ТЕКУЩИЙ РЕМОНТ КРОВЛЯ  
ОБЩЕОБРАЗОВАТЕЛЬНЫХ ШКОЛЫ № 301, РАСПОЛОЖЕННЫХ В МАССИВ  
СЕРГЕЛИ-8А, СЕРГЕЛИЙСКОГО РАЙОНА Г. ТАШКЕНТА

**СМЕТНАЯ ДОКУМЕНТАЦИЯ**

РАСЧЕТ СТАРТОВОЙ СТОИМОСТИ В ТЕКУЩИХ ЦЕНАХ

РЕСУРСНЫЕ СМЕТЫ В ТЕКУЩИХ ЦЕНАХ

ЛОКАЛЬНАЯ РЕСУРСНАЯ ВЕДОМОСТЬ

Директор : 

Рўзиев Ш.Т.

Инженер-сметчик :



Рўзиев Ш.Т.

Ташкент – 2022 г.

РАСЧЕТ СТАРТОВОЙ СТОИМОСТИ СТРОИТЕЛЬСТВА В ТЕКУЩИХ ЦЕНАХ

НАИМЕНОВАНИЕ ОБЪЕКТА: ТЕКУЩИЙ РЕМОНТ КРОВЛИ ОБЩЕОБРАЗОВАТЕЛЬНЫХ ШКОЛЫ № 301,  
РАСПОЛОЖЕННЫХ В МАССИВ СЕРГЕЛН-8А, СЕРГЕЛНИЙСКОГО РАЙОНА Г. ТАШКЕНТА

№№ ПП	НАИМЕНОВАНИЕ ЗАТРАТ	Цена (тыс.сум)
1	2	3
1	ЗАТРАТЫ НА ОБОРУДОВАНИЕ, МЕБЕЛЬ И ИНВЕНТАРЬ	0,000
2	ЗАТРАТЫ НА СТРОИТЕЛЬНЫЕ МАТЕРИАЛЫ, ИЗДЕЛИЯ И КОНСТРУКЦИИ	611 364,412
3	ЗАТРАТЫ НА ОСНОВНУЮ ЗАРАБОТНУЮ ПЛАТУ С УЧЕТОМ НАЧИСЛЕНИЙ НА СОЦИАЛЬНОЕ СТРАХОВАНИЕ	91 344,872
4	ЗАТРАТЫ НА ЭКСПЛУАТАЦИЮ МАШИН И МЕХАНИЗМОВ	1 690,295
5	ЗАТРАТЫ НА КАБЕЛЬНЫЕ ПРОДУКЦИИ	0,000
6	И Т О Г О ПРЯМЫХ ЗАТРАТ	704 399,579
7	ПРОЧИЕ ЗАТРАТЫ И РАСХОДЫ ПОДРЯДЧИКА 17,27%	121 649,807
8	ПРОЧИЕ ЗАТРАТЫ И РАСХОДЫ ЗАКАЗЧИКА	0,000
9	ЗАТРАТЫ НА СТРАХОВАНИЕ СТРОИТЕЛЬСТВА ОБЪЕКТОВ	0,000
10	КОЭФФИЦИЕНТ РИСКА, ОПРЕДЕЛЯЕМЫЙ ИСХОДЯ ИЗ ПРОГНОЗИРУЕМОГО ИНДЕКСА РОСТА ЦЕН В СТРОИТЕЛЬСТВЕ НА ОЧЕРЕДНОЙ ГОД	0,00
11	И Т О Г О СТОИМОСТЬ СТРОИТЕЛЬСТВА В ТЕКУЩИХ ЦЕНАХ	826 049,387
12	НДС 15%	123 907,408
13	И Т О Г О СТОИМОСТЬ СТРОИТЕЛЬСТВА В ТЕКУЩИХ ЦЕНАХ С УЧЕТОМ НДС 15%	949 956,795



ЗАКАЗЧИК

## ПОЯСНИТЕЛЬНАЯ ЗАПИСКА К РАСЧЕТУ СМЕТНОЙ СТОИМОСТИ В ТЕКУЩИХ ЦЕНАХ

НАИМЕНОВАНИЕ ОБЪЕКТА: ТЕКУЩИЙ РЕМОНТ КРОВЛИ ОБЩЕОБРАЗОВАТЕЛЬНЫХ ШКОЛЫ № 391, РАСПОЛОЖЕННЫХ В МАССИВ СЕРГЕЕВКА, СЕРЕДИНСКОГО РАЙОНА Г. ТАШКЕНТА

Стоимость объекта и затраты включаемые в стоимость объекта, определяются по ресурсным сметам, прошедшим экспертизу, и другим данным заказчика, и носят рекомендательный характер

### Определим стоимости объекта капитального ремонта:

#### I. Затраты на заработную плату:

Определим путем умножения трудозатрат рабочих-строителей на текущую стоимость 1 человеко-часа (в суммах) на коэффициент, учитывающий размер отчисления на социальное страхование по формуле:

$$С_{лп} = \text{Траб} \times Сч \times К_{сс},$$

где:

Траб – трудозатраты рабочих-строителей, определяемые в составе ресурсных смет;

Сч – среднечасовая заработная плата рабочих-строителей, исчисляемая исходя из уровня среднестатистической месячной заработной платы по г.Ташкент;

Ксс – коэффициент, учитывающий размер отчислений на социальное страхование.

Исчисление среднечасовой заработной платы производим по формуле:

$$Сч = З_{мс} : \Phi,$$

где:

З<sub>мс</sub> – среднегодовая заработная плата рабочих-строителей по г.Ташкент области, в расчете на месяц, определенная на основе статистических данных за предыдущие 12 месяцев по г.Ташкент; сум/мес;

Φ – среднемесячный фонд рабочего времени в часах по данным Министерства труда и социальной защиты населения Республики Узбекистан.

Согласно данным Каталога I-квартала 2022 года сложившаяся среднемесячная зарплата рабочих-строителей по г.Ташкент составила – 4 435 244,23 сум.

Количество рабочих часов в месяц на 2021 - 167,500 часов;  
Часовая ставка – Сч = 4 352 442,28 : 167,500 = 25984,73 сум/час;

Трудозатраты по ресурсной смете – Траб = 3138,687 чел-час;

Основная заработная плата рабочих-строителей:

$$С_{лп} = 3138,685 \times 25984,73 : 1000 = 81\,557,921 \text{ тыс. сум}$$

Отчисление на социальное страхование 12 % от основной заработной платы:

$$81557,921 \times 12 : 100 = 9\,786,951 \text{ тыс. сум}$$

Основная заработная плата рабочих-строителей с отчислением на социальное

страхование составила - 81557,921 + 9786,951 = 91 344,872 тыс. сум

#### II. Затраты на эксплуатацию машин и механизмов

Стоимость затрат на эксплуатацию машин и механизмов при определении стоимости строительства объекта принимаем по текущим ценам исходя из нормативной потребности в машино-часах по ресурсной смете и среднесложившейся по мониторингу "Центра..." Госархитектростроя цены машино-часа соответствующего вида машин по формуле:

$$С_{эм} = ЭМ \times Ц_{пр},$$

где:

ЭМ – объем эксплуатации машин и механизмов в часах;

Ц<sub>пр</sub> – текущие цены на эксплуатацию машин и механизмов в час/сум.

Стоимость затрат на эксплуатацию машин и механизмов составляет в текущих

ценах - С<sub>эм</sub> = 1 690,295 тыс сум

#### III. Затраты на приобретение строительных материалов, изделий и конструкций

Затраты на приобретение строительных материалов, изделий и конструкций определяем согласно ресурсных смет представленных заказчиком, с применением средних цен на единицу, сложившихся в , по формуле:

$$С_{м} = С_{м1} + С_{м2} + С_{м3} + \dots + С_{мп},$$

где:

С<sub>м1</sub>, С<sub>м2</sub>, С<sub>м3</sub>, С<sub>мп</sub> – стоимость отдельных видов строительных материалов, изделий и конструкций: С<sub>мп</sub> = N × Ц<sub>пр</sub>,

где:

N – количество отдельного вида строительного материала, изделия и конструкции требуемого для строительства объекта;

Ц<sub>пр</sub> – средняя цена на единицу строительного материала, изделия и конструкции.

Стоимость строительных материалов – С<sub>м</sub> = 582 251,821 тыс. сум

Общая стоимость строительных материалов, изделий и конструкций с учетом заготовительно-складских расходов:

$$582\,251,821 \times 1,00 = 582\,251,821 \text{ тыс. сум} \quad \text{стройматериалы}$$

$$0,000 \quad \times \quad 1,0000 \quad = \quad 0,000 \quad \text{тыс.сум} \quad \text{кабельно-проводниковая продукция}$$

$$582\,251,821 \quad + \quad 0,000 \quad = \quad 582\,251,821 \quad \text{тыс.сум}$$

#### IV. Затраты на приобретение оборудования

Затраты на приобретение оборудования определяем тем же путем, как на строительные материалы (согласно пункта III):

Стоимость оборудования:

$$Z_0 = 0,000 \quad \text{тыс.сум}$$

Общая стоимость оборудования с учетом заготовительно-складских расходов:

$$0,000 \quad \times \quad 1,000 \quad = \quad 0,000 \quad \text{тыс.сум}$$

Общая стоимость оборудования:

$$0,000 \quad + \quad 0,000 \quad = \quad 0,000 \quad \text{тыс.сум}$$

#### V. Затраты на транспортные услуги

Транспортные расходы на материалы и оборудование, согласно номенклатуры по ресурсным сметам, определены от общей стоимости строительных материалов, оборудования и цен сложившихся на автомобильные перевозки:

	На материалы	-	29112,591	тыс.сум	5%
	На оборудование	-	0,000	тыс.сум	2%
	На кабельно-проводниковой продукции	-	0,000	тыс.сум	1,5%
Перевозка грунта и мусора		-	0,000	тыс.сум	
Стр =	29 112,591	+	0,000	=	29 112,591 тыс.сум

#### I – V. Структура прямых затрат

№ п.п	Наименование затрат	Стоимость в текущих ценах (тыс.сум)
1	Основная заработная плата рабочих-строителей	81 557,921
	Отчисление на социальное страхование	9 786,951
2	Эксплуатация машин и механизмов	1 690,295
3	Строительные материалы, изделия и конструкции	582 251,821
4	Оборудование, мебель и инвентарь	0,000
4	Транспортные расходы	29 112,591
	<b>Итого:</b>	<b>704 399,579</b>

#### VI. Прочие затраты подрядчика

Согласно письма Госкомстата РУ, прочие затраты подрядчика (Пп) приняты на уровне 17,27 % от суммы прямых затрат.

$$\text{Пп} - 704\,399,579 \quad \times \quad 17,27 \quad : \quad 100 \quad = \quad 121\,649,807 \quad \text{тыс.сум}$$

$$\text{Итого:} \quad 704\,399,579 \quad + \quad 121\,649,807 \quad = \quad 826\,049,387 \quad \text{тыс.сум}$$

**Всего стоимость объекта в текущих договорных ценах с НДС:**

**949 956 795** (Девятьсот сорок девять миллионов девятьсот пятьдесят шесть тысяч семьсот девяносто пять) сум

В соответствии с утвержденным постановлением Кабинета Министров от 11.06.2003 г. № 261 и постановлением Кабинета Министров от 03.07.2003 г. №302, определенная настоящей ресурсной сметой стоимость прямых затрат в текущих ценах носит рекомендательный характер и может служить ориентиром при взаиморасчетах за выполненные работы по согласованию заказчика и подрядчика.

**ПРИЛОЖЕНИЕ К СМЕТЕ № 1**

**НАИМЕНОВАНИЕ ОБЪЕКТА: ТЕКУЩИЙ РЕМОНТ КРОВЛЯ ОБЩЕОБРАЗОВАТЕЛЬНЫХ ШКОЛЫ № 301, РАСПОЛОЖЕННЫХ В МАССИВ СЕРГЕЛИ-8А, СЕРГЕЛИЙСКОГО РАЙОНА Г. ТАШКЕНТА**

Нормативная трудоемкость объекта (Г)	3 139	чел/час
Среднегодовая заработная плата строителей по региону в расчете на месяц, определенная на основе статистических данных за предыдущие 12 месяцев, сум./месяц (Змс)	4352,442275	тыс.сум/ месяц
Среднемесячный фонд рабочего времени в часах по данным Министерства труда и социальной защиты населения Республики Узбекистан (Ф)	167,5	час
Коэффициент учета размера отчислений на соцстрах (Ксс)	1,12	коэфф.
Затраты на эксплуатацию машин и механизмов (Сэм)	1 690,295	тыс.сум
Затраты на строительные материалы, изделия (См)	582 251,821	тыс.сум
с учетом заготовительно-складских расходов 0%	0	%
Затраты на кабельные продукции	0,000	тыс.сум
Затраты на оборудование, мебель и инвентарь (Со)	0,0000	тыс.сум
Конструкции	0,00	тыс.сум
Транспортные затраты на материалы	5	%
транспортные затраты на конструкции	5	%
транспортные затраты на кабельные продукции	1,5	%
транспортные затраты на оборудование	2	%
Кредитная линия	1	коэфф.
Коэффициент риска	1	%
Прочие затраты и расходы подрядчика (Пп)	17,27	%
Прочие затраты заказчика по главам	0	%
Прочие затраты и расходы заказчика (Пз)	0	%
Коэффициент стесненности в застроенной части города	1,00%	коэфф
Затраты на страхование строительства объектов	0,32	%

ТЕКУЩИЙ РЕМОНТ КРОВЛЯ ОБЩЕОБРАЗОВАТЕЛЬНЫХ ШКОЛЫ № 301, РАСПОЛОЖЕННЫХ В МАССИВ СЕРГЕЛИ-8А, СЕРГЕЛИЙСКОГО РАЙОНА Г.

ТАШКЕНТА  
(наименование стройки)

## ЛОКАЛЬНАЯ РЕСУРСНАЯ ВЕДОМОСТЬ

на СТРОИТЕЛЬНЫЕ РАБОТЫ  
(наименование работ и затрат, наименование объекта)

Основание

№ п.п.	Шифр номера нормативов и коды ресурсов	Наименование работ и затрат	Единица измерения	Количество	
				на ед. измерения	по проектным данным
1	2	3	4	5	6
<b>БЛОК 1</b>					
1	E1203-004-01 МННСТРОЙ РУЗ 05.01.21 N 3	УСТРОЙСТВО КРОВЛИ ИЗ МЕТАЛЛОЧЕРЕПИЦЫ, ПРОФНАСТИЛА ТРАПЕЦИЕВИДНОГО И СИНУСОВИДНОГО ПРОФИЛЯ, С ПОКРЫТИЕМ ПО ГОТОВЫМ ПРОГОНАМ: ПРОСТОЙ	100 М2 КРОВЛИ	24,2450	
1.1	1	ЗАТРАТЫ ТРУДА РАБОЧИХ-СТРОИТЕЛЕЙ	ЧЕЛ.-Ч	38,53	934,1599
1.2	3	ЗАТРАТЫ ТРУДА МАШИНИСТОВ	ЧЕЛ.-Ч	1,19	28,8516
1.3	521	ДРЕЛИ ЭЛЕКТРИЧЕСКИЕ	МАШ.-Ч	2,41	58,4305
1.4	698	КРАНЫ БАШЕННЫЕ ПРИ РАБОТЕ НА ДРУГИХ ВИДАХ СТРОИТЕЛЬСТВА (КРОМЕ МОНТАЖА ТЕХНОЛОГИЧЕСКОГО ОБОРУДОВАНИЯ) 8 Т	МАШ.-Ч	0,5	12,1225
1.5	762	КРАНЫ НА АВТОМОБИЛЬНОМ ХОДУ ПРИ РАБОТЕ НА ДРУГИХ ВИДАХ СТРОИТЕЛЬСТВА 10 Т	МАШ.-Ч	0,29	7,0311
1.6	2509	АВТОМОБИЛИ БОРТОВЫЕ ГРУЗОПОДЪЕМНОСТЬЮ ДО 5 Т	МАШ.-Ч	0,4	9,698
1.7	30818	ВИНТЫ САМОНАРЕЗАЮЩИЕ С УПЛОТНИТЕЛЬНОЙ ПРОКЛАДКОЙ 4,8X35	ШТ	645	15638,025
1.8	30819	ВИНТЫ САМОНАРЕЗАЮЩИЕ С УПЛОТНИТЕЛЬНОЙ ПРОКЛАДКОЙ 4,8X80	ШТ	81	1963,845
2	СЦЕНА	ПРОФНАСТИЛ	М2	2666,9500	
3	СЦЕНА	СНЕГ ДЕРЖАТЕЛЬ	М	336,8000	
4	E1203-006-03 МННСТРОЙ РУЗ 05.01.21 N 2	УСТАНОВКА ПЛАНКИ КОНЬКОВОЙ ИЗ ПРОФИЛИРОВАННОГО ОЦИНКОВАННОГО ЛИСТА	100 М ПЛАНКИ	2,1710	
4.1	1	ЗАТРАТЫ ТРУДА РАБОЧИХ-СТРОИТЕЛЕЙ	ЧЕЛ.-Ч	27	58,617
4.2	3	ЗАТРАТЫ ТРУДА МАШИНИСТОВ	ЧЕЛ.-Ч	0,17	0,36907
4.3	762	КРАНЫ НА АВТОМОБИЛЬНОМ ХОДУ ПРИ РАБОТЕ НА ДРУГИХ ВИДАХ СТРОИТЕЛЬСТВА 10 Т	МАШ.-Ч	0,12	0,26052
4.4	2209	ШУРУПОВЕРТЫ СТРОИТЕЛЬНО-МОНТАЖНЫЕ	МАШ.-Ч	6,42	13,9378
4.5	2509	АВТОМОБИЛИ БОРТОВЫЕ ГРУЗОПОДЪЕМНОСТЬЮ ДО 5 Т	МАШ.-Ч	0,05	0,10855
4.6	30819	ВИНТЫ САМОНАРЕЗАЮЩИЕ С УПЛОТНИТЕЛЬНОЙ ПРОКЛАДКОЙ 4,8X80	ШТ	298	646,958
5	СЦЕНА	КОНЕК	М	217,1000	
6	СЦЕНА	ЭНДОВА	М	40,8000	
7	E1201-008-03 МННСТРОЙ РУЗ 05.01.21 N 3	НАВЕСКА ВОДОСТОЧНЫХ ТРУБ ПО СТЕНАМ ИЗ КИРПИЧА ИЛИ ЛЕГКОГО БЕТОНА, ДИАМЕТРОМ Д 150 ММ	100М ТРУБ	6,8200	
7.1	1	ЗАТРАТЫ ТРУДА РАБОЧИХ-СТРОИТЕЛЕЙ	ЧЕЛ.-Ч	38,4	261,888
7.2	3	ЗАТРАТЫ ТРУДА МАШИНИСТОВ	ЧЕЛ.-Ч	0,43	2,9326
7.3	2509	АВТОМОБИЛИ БОРТОВЫЕ ГРУЗОПОДЪЕМНОСТЬЮ ДО 5 Т	МАШ.-Ч	0,43	2,9326
7.4	32507	ПОКОВКИ ОЦИНКОВАННЫЕ МАССОЙ 2,825 КГ	Т	0,095	0,6479
7.5	32522	ПРОВОЛОКА КАНАТНАЯ ОЦИНКОВАННАЯ ДИАМЕТРОМ 3 ММ	Т	0,0003	0,002046
7.6	47801	ТРУБЫ ВОДОСТОЧНЫЕ	М	113	770,66
8	E1201-009-02 МННСТРОЙ РУЗ 05.01.21 N 3	УСТРОЙСТВО ЖЕЛОБОВ ПОДВЕСНЫХ	100М	3,3600	
8.1	1	ЗАТРАТЫ ТРУДА РАБОЧИХ-СТРОИТЕЛЕЙ	ЧЕЛ.-Ч	31,41	105,5376
8.2	3	ЗАТРАТЫ ТРУДА МАШИНИСТОВ	ЧЕЛ.-Ч	0,25	0,84
8.3	698	КРАНЫ БАШЕННЫЕ ПРИ РАБОТЕ НА ДРУГИХ ВИДАХ СТРОИТЕЛЬСТВА (КРОМЕ МОНТАЖА ТЕХНОЛОГИЧЕСКОГО ОБОРУДОВАНИЯ) 8 Т	МАШ.-Ч	0,11	0,3696
8.4	762	КРАНЫ НА АВТОМОБИЛЬНОМ ХОДУ ПРИ РАБОТЕ НА ДРУГИХ ВИДАХ СТРОИТЕЛЬСТВА 10 Т	МАШ.-Ч	0,05	0,168
8.5	2509	АВТОМОБИЛИ БОРТОВЫЕ ГРУЗОПОДЪЕМНОСТЬЮ ДО 5 Т	МАШ.-Ч	0,09	0,3024
8.6	30383	ГВОЗДИ ПРОВОЛОЧНЫЕ ОЦИНКОВАННЫЕ ДЛЯ АСБЕСТОЦЕМЕНТНОЙ КРОВЛИ 4,5X120 ММ	Т	0,0038	0,012768
8.7	32507	ПОКОВКИ ОЦИНКОВАННЫЕ МАССОЙ 2,825 КГ	Т	0,169	0,56784
9	СЦЕНА	ЖЕЛОБОВ ОЦИНКОВАННЫХ	М	336,0000	
10	СЦЕНА	ДЕРЖАТЕЛЬ	КГ	739,2000	
11	E1001-010-01	УСТАНОВКА ЭЛЕМЕНТОВ КАРКАСА ИЗ БРУСЬЕВ	М3	36,1400	
11.1	1	ЗАТРАТЫ ТРУДА РАБОЧИХ-СТРОИТЕЛЕЙ	ЧЕЛ.-Ч	22,5	813,15
11.2	3	ЗАТРАТЫ ТРУДА МАШИНИСТОВ	ЧЕЛ.-Ч	0,36	13,0104
11.3	521	ДРЕЛИ ЭЛЕКТРИЧЕСКИЕ	МАШ.-Ч	0,23	8,3122
11.4	1556	БЕНЗОПИЛЫ	МАШ.-Ч	0,33	11,9262
11.5	2509	АВТОМОБИЛИ БОРТОВЫЕ ГРУЗОПОДЪЕМНОСТЬЮ ДО 5 Т	МАШ.-Ч	0,36	13,0104
11.6	30133	СМОЛА КАМЕНЬЮГОЛЬНАЯ ДЛЯ ДОРОЖНОГО СТРОИТЕЛЬСТВА	Т	0,00258	0,093241
11.7	30322	БОЛТЫ СТРОИТЕЛЬНЫЕ С ГАЙКАМИ И ШАЙБАМИ	Т	0,0075	0,27105
11.8	30407	ГВОЗДИ СТРОИТЕЛЬНЫЕ	Т	0,003	0,10842
11.9	31929	ТОЛЬ С КРУПНОЗЕРНИСТОЙ ПОСЫПКОЙ ГИДРОИЗОЛЯЦИОННЫЙ МАРКИ ТГ-350	М2	1,45	52,403
11.10	32502	ПОКОВКИ ИЗ КВАДРАТНЫХ ЗАГОТОВОК МАССОЙ 2,825 КГ	Т	0,0031	0,112034
11.11	45089	ПАСТА АНТИСЕПТИЧЕСКАЯ	Т	0,00301	0,108781
12	СЦЕНА	СТОЙКА 100X100 ММ	М3	4,9300	
13	СЦЕНА	ПРОГОНЫ 100X150 ММ	М3	14,7400	

1	2	3	4	5	6
14	СЦЕНА	ДЮГОНАЛ.ПОГА100X150 MM	МЗ		2,0000
15	СЦЕНА	ЛЕЖЕНЬ 100X100 MM	МЗ		6,2300
16	СЦЕНА	СВЯЗИ 150X50 MM	МЗ		1,4300
17	СЦЕНА	НАКЛАДКИ 150X50 MM	МЗ		2,8500
18	СЦЕНА	НАРОЖНИКИ 150X50 MM	МЗ		3,9600
19	Е58-012-02	УСТРОЙСТВО ОБРЕШЕТКИ С ПРОЗОРАМИ ИЗ ДОСОК И БРУСКОВ ПОД КРОВЛЮ ИЗ: ПРОФНАСТИЛ	100М2		24,2450
19.1	1	ЗАТРАТЫ ТРУДА РАБОЧИХ-СТРОИТЕЛЕЙ	ЧЕЛ-Ч	21,35	517,6307
19.2	3	ЗАТРАТЫ ТРУДА МАШИНИСТОВ	ЧЕЛ-Ч	0,51	12,3649
19.3	1522	ПОДЪЕМНИКИ МАЧТОВЫЕ СТРОИТЕЛЬНЫЕ 0,5 Т	МАШ-Ч	0,32	7,7584
19.4	2509	АВТОМОБИЛИ БОРТОВЫЕ ГРУЗОПОДЪЕМНОСТЬЮ ДО 5 Т	МАШ-Ч	0,19	4,6065
19.5	30407	ГВОЗДИ СТРОИТЕЛЬНЫЕ	Т	0,006	0,14547
20	СЦЕНА	ДЕРЕВЯННАЯ ОБРЕШЕТКА 50X50 MM	МЗ		12,5800
21	Е1001-002-01	УСТАНОВКА СТРОИЛ	МЗ		14,0900
21.1	1	ЗАТРАТЫ ТРУДА РАБОЧИХ-СТРОИТЕЛЕЙ	ЧЕЛ-Ч	24,09	339,4281
21.2	3	ЗАТРАТЫ ТРУДА МАШИНИСТОВ	ЧЕЛ-Ч	0,37	5,2133
21.3	762	КРАНЫ НА АВТОМОБИЛЬНОМ ХОДУ ПРИ РАБОТЕ НА ДРУГИХ ВИДАХ СТРОИТЕЛЬСТВА 10 Т	МАШ-Ч	0,15	2,1135
21.4	1556	БЕНЗОПИЛЫ	МАШ-Ч	0,44	6,1996
21.5	2509	АВТОМОБИЛИ БОРТОВЫЕ ГРУЗОПОДЪЕМНОСТЬЮ ДО 5 Т	МАШ-Ч	0,22	3,0998
21.6	30407	ГВОЗДИ СТРОИТЕЛЬНЫЕ	Т	0,0072	0,101448
21.7	31929	ТОЛЬ С КРУПНОЗЕРНИСТОЙ ПОСЫПКОЙ ГИДРОИЗОЛЯЦИОННЫЙ МАРКИ ТГ-350	М2	3,38	47,6242
21.8	32501	ПОКОВКИ ИЗ КВАДРАТНЫХ ЗАГОТОВОК МАССОЙ 1,8 КГ	Т	0,038	0,53542
21.9	32524	КАТАНКА ГОРЯЧЕКАТАНАЯ В МОТКАХ ДИАМЕТРОМ 6,3-6,5 MM	Т	0,00438	0,061714
21.10	36024	БРУСКИ ОБРЕЗНЫЕ ХВОЙНЫХ ПОРОД ДЛИНОЙ 4-6,5 М, ШИРИНОЙ 75-150 MM, ТОЛЩИНОЙ 40-75 MM, II СОРТА	МЗ	0,16	2,2544
21.11	36028	БРУСКИ ОБРЕЗНЫЕ ХВОЙНЫХ ПОРОД ДЛИНОЙ 4-6,5 М, ШИРИНОЙ 75-150 MM, ТОЛЩИНОЙ 100, 125 MM, II СОРТА	МЗ	0,06	0,8454
21.12	36059	ПИЛОМАТЕРИАЛЫ ХВОЙНЫХ ПОРОД ДОСКИ ОБРЕЗНЫЕ ДЛИНОЙ 4-6,5 М, ШИРИНОЙ 75-150 MM, ТОЛЩИНОЙ 44 MM И БОЛЕЕ I СОРТА	МЗ	0,83	11,6947
21.13	45089	ПАСТА АНТИСЕПТИЧЕСКАЯ	Т	0,00196	0,027616
22	Е1001-003-01	УСТРОЙСТВО СЛУХОВЫХ ОКОН	СЛУХОВО Е		16,0000
22.1	1	ЗАТРАТЫ ТРУДА РАБОЧИХ-СТРОИТЕЛЕЙ	ЧЕЛ-Ч	6,63	106,08
22.2	3	ЗАТРАТЫ ТРУДА МАШИНИСТОВ	ЧЕЛ-Ч	0,22	3,52
22.3	762	КРАНЫ НА АВТОМОБИЛЬНОМ ХОДУ ПРИ РАБОТЕ НА ДРУГИХ ВИДАХ СТРОИТЕЛЬСТВА 10 Т	МАШ-Ч	0,11	1,76
22.4	1523	ПИЛЫ ДИСКОВЫЕ ЭЛЕКТРИЧЕСКИЕ	МАШ-Ч	0,16	2,56
22.5	2509	АВТОМОБИЛИ БОРТОВЫЕ ГРУЗОПОДЪЕМНОСТЬЮ ДО 5 Т	МАШ-Ч	0,11	1,76
22.6	30407	ГВОЗДИ СТРОИТЕЛЬНЫЕ	Т	0,0014	0,0224
23	Е1001-052-01	УСТРОЙСТВО ДЕРЕВЯННЫХ ЛЕСТНИЦ	М2		0,4480
23.1	1	ЗАТРАТЫ ТРУДА РАБОЧИХ-СТРОИТЕЛЕЙ	ЧЕЛ-Ч	4,9	2,1952
23.2	3	ЗАТРАТЫ ТРУДА МАШИНИСТОВ	ЧЕЛ-Ч	0,07	0,03136
23.3	2509	АВТОМОБИЛИ БОРТОВЫЕ ГРУЗОПОДЪЕМНОСТЬЮ ДО 5 Т	МАШ-Ч	0,07	0,03136
23.4	30407	ГВОЗДИ СТРОИТЕЛЬНЫЕ	Т	0,00034	0,000152
24	СЦЕНА	ДОСКА 125X50MM	МЗ		0,3200
25	СЦЕНА	БРУС 50X50 MM	МЗ		0,1280
26	СЦЕНА	ПОЛОСА 100X8 MM	КГ		1253,1200
27	СЦЕНА	СТАЛЬ КРУГЛАЯ Д 16 MM	КГ		475,2000
28	СЦЕНА	ГАЙКА М16	КГ		129,6000
29	СЦЕНА	ШАЙБА D- 60 ТОЛЩИНОЙ 3MM	КГ		151,2000
30	СЦЕНА	СТАЛЬ КРУГЛАЯ Д 16 MM	КГ		76,2000
31	СЦЕНА	ГАЙКА М16	КГ		7,6200
32	СЦЕНА	ШАЙБА D- 60 ТОЛЩИНОЙ 3MM	КГ		8,8900
<b>ИТОГО ПО ЛОКАЛЬНОЙ РЕСУРСНОЙ ВЕДОМОСТИ:</b>					
<b>ТРУДОВЫЕ РЕСУРСЫ</b>					
1	1	ЗАТРАТЫ ТРУДА РАБОЧИХ-СТРОИТЕЛЕЙ	ЧЕЛ-Ч		3138,6865
2	3	ЗАТРАТЫ ТРУДА МАШИНИСТОВ	ЧЕЛ-Ч		67,1332
<b>СТРОИТЕЛЬНЫЕ МАШИНЫ И МЕХАНИЗМЫ</b>					
3	521	ДРЕЛИ ЭЛЕКТРИЧЕСКИЕ	МАШ-Ч		66,7426
4	698	КРАНЫ БАШЕННЫЕ ПРИ РАБОТЕ НА ДРУГИХ ВИДАХ СТРОИТЕЛЬСТВА (КРОМЕ МОНТАЖА ТЕХНОЛОГИЧЕСКОГО ОБОРУДОВАНИЯ) 8 Т	МАШ-Ч		12,4921
5	762	КРАНЫ НА АВТОМОБИЛЬНОМ ХОДУ ПРИ РАБОТЕ НА ДРУГИХ ВИДАХ СТРОИТЕЛЬСТВА 10 Т	МАШ-Ч		11,3331
6	1522	ПОДЪЕМНИКИ МАЧТОВЫЕ СТРОИТЕЛЬНЫЕ 0,5 Т	МАШ-Ч		7,7584
7	1523	ПИЛЫ ДИСКОВЫЕ ЭЛЕКТРИЧЕСКИЕ	МАШ-Ч		2,56
8	1556	БЕНЗОПИЛЫ	МАШ-Ч		18,1258
9	2209	ШУРУПОВЕРТЫ СТРОИТЕЛЬНО-МОНТАЖНЫЕ	МАШ-Ч		13,9378
10	2509	АВТОМОБИЛИ БОРТОВЫЕ ГРУЗОПОДЪЕМНОСТЬЮ ДО 5 Т	МАШ-Ч		35,5497
<b>МАТЕРИАЛЬНЫЕ РЕСУРСЫ</b>					
11	30133	СМОЛА КАМЕННОУГОЛЬНАЯ ДЛЯ ДОРОЖНОГО СТРОИТЕЛЬСТВА	Т		0,093241
12	30322	БОЛТЫ СТРОИТЕЛЬНЫЕ С ГАЙКАМИ И ШАЙБАМИ	Т		0,27105
13	30383	ГВОЗДИ ПРОВОЛОЧНЫЕ ОЦИНКОВАННЫЕ ДЛЯ АСБЕСТОЦЕМЕНТНОЙ КРОВЛИ 4,5X120 MM	Т		0,012768
14	30407	ГВОЗДИ СТРОИТЕЛЬНЫЕ	Т		0,37789
15	30818	ВИНТЫ САМОНАРЕЗАЮЩИЕ С УПЛОТНИТЕЛЬНОЙ ПРОКЛАДКОЙ 4,8X35	ШТ		15638,025
16	30819	ВИНТЫ САМОНАРЕЗАЮЩИЕ С УПЛОТНИТЕЛЬНОЙ ПРОКЛАДКОЙ 4,8X80	ШТ		2610,803
17	31929	ТОЛЬ С КРУПНОЗЕРНИСТОЙ ПОСЫПКОЙ ГИДРОИЗОЛЯЦИОННЫЙ МАРКИ ТГ-350	М2		100,0272
18	32501	ПОКОВКИ ИЗ КВАДРАТНЫХ ЗАГОТОВОК МАССОЙ 1,8 КГ	Т		0,53542
19	32502	ПОКОВКИ ИЗ КВАДРАТНЫХ ЗАГОТОВОК МАССОЙ 2,825 КГ	Т		0,112034
20	32507	ПОКОВКИ ОЦИНКОВАННЫЕ МАССОЙ 2,825 КГ	Т		1,2157
21	32522	ПРОВОЛОКА КАНАТНАЯ ОЦИНКОВАННАЯ ДИАМЕТРОМ 3 MM	Т		0,002046



1	2	3	4	5	6
22	32524	КАТАНКА ГОРЯЧЕКАТАНАЯ В МОТКАХ ДИАМЕТРОМ 6,3-6,5 ММ	Т		0,061714
23	36024	БРУСКИ ОБРЕЗНЫЕ ХВОЙНЫХ ПОРОД ДЛИНОЙ 4-6,5 М, ШИРИНОЙ 75-150 ММ, ТОЛЩИНОЙ 40-75 ММ, II СОРТА	МЗ		2,2544
24	36028	БРУСКИ ОБРЕЗНЫЕ ХВОЙНЫХ ПОРОД ДЛИНОЙ 4-6,5 М, ШИРИНОЙ 75-150 ММ, ТОЛЩИНОЙ 100, 125 ММ, II СОРТА	МЗ		0,8454
25	36059	ПИЛОМАТЕРИАЛЫ ХВОЙНЫХ ПОРОД ДОСКИ ОБРЕЗНЫЕ ДЛИНОЙ 4-6,5 М, ШИРИНОЙ 75-150 ММ, ТОЛЩИНОЙ	МЗ		11,6947
26	45089	ПАСТА АНТИСЕПТИЧЕСКАЯ	Т		0,136398
27	47801	ТРУБЫ ВОДОСТОЧНЫЕ	М		770,66
<b>СТРОИТЕЛЬНЫЕ МАТЕРИАЛЫ И КОНСТРУКЦИИ</b>					
29	СЦЕНА	ГАЙКА М16	КГ		137,22
30	СЦЕНА	ПРОФНАСТИЛ	М2		2666,95
31	СЦЕНА	ШАЙБА D- 60 ТОЛЩИНОЙ 3ММ	КГ		160,09
32	СЦЕНА	ДЕРЕВЯННАЯ ОБРЕШЕТКА 50X50 ММ	МЗ		12,58
33	СЦЕНА	СТАЛЬ КРУГЛАЯ Д 16 ММ	КГ		551,4
34	СЦЕНА	ПОЛОСА 100X8 ММ	КГ		1253,12
35	СЦЕНА	БРУС 50X50 ММ	МЗ		0,128
36	СЦЕНА	ДОСКА 125X50ММ	МЗ		0,32
37	СЦЕНА	ДЕРЖАТЕЛЬ	КГ		739,2
38	СЦЕНА	НАРОЖНИКИ 150X50 ММ	МЗ		3,96
39	СЦЕНА	НАКЛАДКИ 150X50 ММ	МЗ		2,85
40	СЦЕНА	СВЯЗИ 150X50 ММ	МЗ		1,43
41	СЦЕНА	ЛЕЖЕНЬ 100X100 ММ	МЗ		6,23
42	СЦЕНА	ДИАГОНАЛ НОГА 100X150 ММ	МЗ		2
43	СЦЕНА	ПРОГОНЫ 100X150 ММ	МЗ		14,74
44	СЦЕНА	СТОЙКА 100X100 ММ	МЗ		4,93
45	СЦЕНА	ЖЕЛОБОВ ОЦИНКОВАННЫХ	М		336
46	СЦЕНА	ЭНДОВА	М		40,8
47	СЦЕНА	КОНЕК	М		217,1
48	СЦЕНА	СНЕГ ДЕРЖАТЕЛЬ	М		336,8

СОСТАВИЛ

ИСПОЛНИТЕЛЬ



## ЛОКАЛЬНЫЙ РЕСУРСНЫЙ СМЕТНЫЙ РАСЧЕТ

(покальная ресурсная смета)

на ТЕКУЩИЙ РЕМОНТ КРОВЛИ ОБЩЕОБРАЗОВАТЕЛЬНЫХ ШКОЛЫ № 301, РАСПОЛОЖЕННЫХ В МАССИВ СЕРТЕЛИ-8А,  
СЕРТЕЛИЙСКОГО РАЙОНА Г. ТАШКЕНТА

(наименование работ и затрат, наименование объекта)

Составлен В ТЕКУЩИХ ЦЕНАХ

N п.п.	Шифр номера нормативов и коды ресурсов	Наименование работ и затрат	Единица измерения	Количество	Сметная стоимость	
					в базисном уровне	
					на ед.изм.	общая
1	2	3	4	5	6	7

## ИТОГО ПО ЛОКАЛЬНОМУ РЕСУРСНОМУ РАСЧЕТУ, СОСТАВЛЕННОМУ НА ОСНОВЕ ЛОКАЛЬНОЙ РЕСУРСНОЙ ВЕДОМОСТИ N 2-1

## ТРУДОВЫЕ РЕСУРСЫ

1	1	ЗАТРАТЫ ТРУДА РАБОЧИХ-СТРОИТЕЛЕЙ	ЧЕЛ.-Ч	3138,6865	29 102,90	91 344 872
2	3	ЗАТРАТЫ ТРУДА МАШИНИСТОВ	ЧЕЛ.-Ч	67,1332	0	0
<b>ИТОГО ПО ТРУДОВЫМ РЕСУРСАМ:</b>			<b>СУМ</b>			<b>91 344 872</b>

## СТРОИТЕЛЬНЫЕ МАШИНЫ И МЕХАНИЗМЫ

3	521	ДРЕЛИ ЭЛЕКТРИЧЕСКИЕ	МАШ.-Ч	66,7426	950,00	63 405
4	698	КРАНЫ БАШЕННЫЕ ПРИ РАБОТЕ НА ДРУГИХ ВИДАХ СТРОИТЕЛЬСТВА (КРОМЕ МОНТАЖА ТЕХНОЛОГИЧЕСКОГО ОБОРУДОВАНИЯ) 8 Т	МАШ.-Ч	12,4921	0,00	0
5	762	КРАНЫ НА АВТОМОБИЛЬНОМ ХОДУ ПРИ РАБОТЕ НА ДРУГИХ ВИДАХ СТРОИТЕЛЬСТВА 10 Т	МАШ.-Ч	11,3331	127 627,00	1 446 410
6	1522	ПОДЪЕМНИКИ МАЧТОВЫЕ СТРОИТЕЛЬНЫЕ 0,5 Т	МАШ.-Ч	7,7584	18 892,00	146 572
7	1523	ПИЛЫ ДИСКОВЫЕ ЭЛЕКТРИЧЕСКИЕ	МАШ.-Ч	2,56	916,00	2 345
8	1556	БЕНЗОПИЛЫ	МАШ.-Ч	18,1258	1 087,00	19 703
9	2209	ШУРУПОВЕРТЫ СТРОИТЕЛЬНО-МОНТАЖНЫЕ	МАШ.-Ч	13,9378	851,00	11 861
10	2509	АВТОМОБИЛИ БОРТОВЫЕ ГРУЗОПОДЪЕМНОСТЬЮ ДО 5 Т	МАШ.-Ч	35,5497	0,00	0
<b>ИТОГО ПО СТРОИТЕЛЬНЫМ МАШИНАМ:</b>			<b>СУМ</b>			<b>1 690 295</b>

## МАТЕРИАЛЬНЫЕ РЕСУРСЫ

11	30133	СМОЛА КАМЕННОУГОЛЬНАЯ ДЛЯ ДОРОЖНОГО СТРОИТЕЛЬСТВА	Т	0,093241	36 000 000,00	3 356 676
12	30322	БОЛТЫ СТРОИТЕЛЬНЫЕ С ГАЙКАМИ И ШАЙБАМИ	Т	0,27105	16 354 000,00	4 432 752
13	30383	ГВОЗДИ ПРОВОЛОЧНЫЕ ОЦИНКОВАННЫЕ ДЛЯ АСБЕСТОЦЕМЕНТНОЙ	Т	0,012768	15 400 000,00	196 627
14	30407	ГВОЗДИ СТРОИТЕЛЬНЫЕ	Т	0,37789	15 400 000,00	5 819 506
15	30818	ВИНТЫ САМОНАРЕЗАЮЩИЕ С УПЛОТНИТЕЛЬНОЙ ПРОКЛАДКОЙ 4,8X35	ШТ	15638,025	250,00	3 909 506
16	30819	ВИНТЫ САМОНАРЕЗАЮЩИЕ С УПЛОТНИТЕЛЬНОЙ ПРОКЛАДКОЙ 4,8X80	ШТ	2610,803	250,00	652 701
18	31929	ТОЛЬ С КРУПНОЗЕРНИСТОЙ ПОСЫПКОЙ ГИДРОИЗОЛЯЦИОННЫЙ МАРКИ ТГ-350	М2	100,0272	4 200,00	420 114
19	32501	ПОВОККИ ИЗ КВАДРАТНЫХ ЗАГОТОВОК МАССОЙ 1,8 КГ	Т	0,53542	6 500 000,00	3 480 230
20	32502	ПОВОККИ ИЗ КВАДРАТНЫХ ЗАГОТОВОК МАССОЙ 2,825 КГ	Т	0,112034	6 500 000,00	728 221
21	32507	ПОВОККИ ОЦИНКОВАННЫЕ МАССОЙ 2,825 КГ	Т	1,2157	6 500 000,00	7 902 050
22	32522	ПРОВОЛОКА КАНАТНАЯ ОЦИНКОВАННАЯ ДИАМЕТРОМ 3 ММ	Т	0,002046	17 154 000,00	35 097
23	32524	КАТАНКА ГОРЯЧЕКАТАНАЯ В МОТКАХ ДИАМЕТРОМ 6,3-6,5 ММ	Т	0,061714	6 500 000,00	401 141
24	36024	БРУСКИ ОБРЕЗНЫЕ ХВОЙНЫХ ПОРОД ДЛИНОЙ 4-6,5 М, ШИРИНОЙ 75-150 ММ, ТОЛЩИНОЙ 40-75 ММ, II СОРТА	М3	2,2544	3 834 782,61	8 645 134
25	36028	БРУСКИ ОБРЕЗНЫЕ ХВОЙНЫХ ПОРОД ДЛИНОЙ 4-6,5 М, ШИРИНОЙ 75-150 ММ, ТОЛЩИНОЙ 40-75 ММ, II СОРТА	М3	0,8454	3 834 782,61	3 241 925
26	36059	ПЛОМАТЕРИАЛЫ ХВОЙНЫХ ПОРОД ДОСКИ ОБРЕЗНЫЕ ДЛИНОЙ 4-6,5 М, ШИРИНОЙ 75-150 ММ, ТОЛЩИНОЙ 40-75 ММ, II СОРТА	М3	11,6947	3 834 782,61	44 846 632
27	45089	ПАСТА АНТИСЕПТИЧЕСКАЯ	Т	0,136398	6 500 000,00	886 587
28	47801	ТРУБЫ ВОДОСТОЧНЫЕ	М	770,66	26 000,00	20 037 160
29	СЦЕНА	ГАЙКА М16	КГ	137,22	34 900,00	4 788 978
30	СЦЕНА	ПРОФНАСТИЛ	М2	2666,95	83 000,00	221 356 850
31	СЦЕНА	ШАЙБА D- 60 ТОЛЩИНОЙ 3ММ	КГ	160,09	34 900,00	5 587 141
32	СЦЕНА	ДЕРЕВЯННАЯ ОБРЕШЕТКА 50X50 ММ	М3	12,58	3 834 782,61	48 241 565
33	СЦЕНА	СТАЛЬ КРУГЛАЯ Д 16 ММ	КГ	551,4	14 191,67	7 825 285
34	СЦЕНА	ПОЛОСА 100X8 ММ	КГ	1253,12	14 191,67	17 783 866
35	СЦЕНА	БРУС 50X50 ММ	М3	0,128	3 834 782,61	490 852
36	СЦЕНА	ДОСКА 125X50ММ	М3	0,32	3 834 782,61	1 227 130
37	СЦЕНА	ДЕРЖАТЕЛЬ	КГ	739,2	14 191,67	10 490 482
38	СЦЕНА	НАРОЖНИКИ 150X50 ММ	М3	3,96	3 834 782,61	15 185 739
39	СЦЕНА	НАКЛАДКИ 150X50 ММ	М3	2,85	3 834 782,61	10 929 130
40	СЦЕНА	СВЯЗИ 150X50 ММ	М3	1,43	3 834 782,61	5 483 739
41	СЦЕНА	ЛЕЖЕНЬ 100X100 ММ	М3	6,23	3 834 782,61	23 890 696
42	СЦЕНА	ДИОГОНАЛ.НОГА100X150 ММ	М3	2	3 834 782,61	7 669 565
43	СЦЕНА	ПРОГОНЫ 100X150 ММ	М3	14,74	3 834 782,61	56 524 696
44	СЦЕНА	СТОЙКА 100X100 ММ	М3	4,93	3 834 782,61	18 905 478

1	2	3	4	5	6	7
45	СЦЕНА	ЖЕЛОБОВ ОЦЕНКОВАННЫХ	М	336	19 043,48	6 398 609
46	СЦЕНА	ЭНДОВА	М	40,8	22 400,00	913 920
47	СЦЕНА	КОНЕК	М	217,1	18 000,00	3 907 800
48	СЦЕНА	СНЕГ ДЕРЖАТЕЛЬ	М	336,8	16 800,00	5 658 240
<b>ИТОГО ПО СТРОИТЕЛЬНЫМ МАТЕРИАЛАМ:</b>			<b>СУМ</b>			<b>582 251 821</b>

СОСТАВИЛ

ИСПОЛНИТЕЛЬ



«УТВЕРЖДАЮ»

Сергели туломи

301-мактаб

директори

Рашидов А.С.

2022 г.



## ТЕХНИЧЕСКОЕ ЗАДАНИЕ

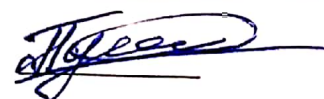
на составление расчета стоимости по объекту: «Текущий ремонт кровля общеобразовательных школы № 301, расположенных в массив Сергели-8А, Сергелийского района г. Ташкента»

Ташкент-2022 г.

Сканировано с CamScanner

№ п/п	Перечень основных данных и требований	Содержание основных данных и требований
1	Наименование объекта по титулу	«Текущий ремонт кровля общеобразовательных школы № 301, расположенных в массив Сергели-8А, Сергелийского района г. Ташкента»
2	Место строительства (район, улица)	
3	Основание для проектирования	
4	Стадийность проектирования	Работы выполняется по утвержденному дефектному акту
5	Вид строительства	Текущий ремонт
6	Заказчик	Сергелийский районный отдел народного образования
7	Проектная организация	ООО «НАМКOR ПРОЕКТ»
8	Подрядная организация	Определяется заказчиком
9	Сроки начало и окончания строительства	2022 г.
11	Источник финансирования	Бюджетные средства
12	Требования к методу составления сметной документации	Расчёт стоимости выполнить согласно ШНК 4.01.16-09 «Правила по определению стоимости строительства в договорных текущих ценах» и Постановления Кабинета Министров Р.Уз. от 11.06.2003 г. №261.
13	Основные здания и сооружения	По дефектному акту
14	Требования к инженерным сетям	Не требуется
15	Требования к технологическому оборудованию.	Не требуется
16	Требования по обеспечению условий жизнедеятельности инвалидов	Не требуется
17	Особые условия	Не требуется
18	Объем ПСД, выдаваемой заказчику	- Проектно-сметная документация – 2 экз. - электронная версия.

Представитель



«УТВЕРЖДАЮ»  
 Сергелий Тимурович  
 30-мактаб  
 директори  
 Сидирова А.С.

**ДЕФЕКТНЫЙ АКТ**

Мы, нижеподписавшиеся члены комиссии в составе: \_\_\_\_\_,  
 \_\_\_\_\_ составили настоящий акт о том, что для

"Текущий ремонт кровли общеобразовательных школы № 301, расположенных в массив Сергели-8А, Сергелийского района г. Ташкента" настоящий акт о том, что рассмотрев пришли к выводу, необходимо выполнить нижеследующие виды работ:

№ п/п	Наименование работ	Единица измерения	Количество
1	2	3	4
	БЛОК 1		
1	УСТРОЙСТВО КРОВЛИ ИЗ МЕТАЛЛОЧЕРЕПИЦЫ, ПРОФНАСТИЛА ТРАПЕЦИЕВИДНОГО И СИНУСОВИДНОГО ПРОФИЛЯ, С ПОКРЫТИЕМ ПО ГОТОВЫМ ПРОГОНАМ: ПРОСТОЙ	100 М2 КРОВЛИ	24,2450
2	ПРОФНАСТИЛ	М2	2666,9500
3	СНЕГ ДЕРЖАТЕЛЬ	М	336,8000
4	УСТАНОВКА ПЛАНКИ КОНЬКОВОЙ ИЗ ПРОФИЛИРОВАННОГО ОЦИНКОВАННОГО ЛИСТА	100 М ПЛАНКИ	2,1710
5	КОНЕК	М	217,1000
6	ЭНДОВА	М	40,8000
7	НАВЕСКА ВОДОСТОЧНЫХ ТРУБ ПО СТЕНАМ ИЗ КИРПИЧА ИЛИ ЛЕГКОГО БЕТОНА, ДИАМЕТРОМ Д 150 ММ	100М ТРУБ	6,8200
8	УСТРОЙСТВО ЖЕЛОБОВ ПОДВЕСНЫХ	100М	3,3600
9	ЖЕЛОБОВ ОЦИНКОВАННЫХ	М	336,0000
10	ДЕРЖАТЕЛЬ	КГ	739,2000
11	УСТАНОВКА ЭЛЕМЕНТОВ КАРКАСА ИЗ БРУСЬЕВ	М3	36,1400
12	СТОЙКА 100X100 ММ	М3	4,9300
13	ПРОГОНЫ 100X150 ММ	М3	14,7400
14	ДНОГОНАЛ.НОГА 100X150 ММ	М3	2,0000
15	ЛЕЖЕНЬ 100X100 ММ	М3	6,2300
16	СВЯЗИ 150X50 ММ	М3	1,4300
17	НАКЛАДКИ 150X50 ММ	М3	2,8500
18	НАРОЖНИКИ 150X50 ММ	М3	3,9600
19	УСТРОЙСТВО ОБРЕШЕТКИ С ПРОЗОРАМИ ИЗ ДОСОК И БРУСКОВ ПОД КРОВЛЮ ИЗ: ПРОФНАСТИЛ	100М2	24,2450
20	ДЕРЕВЯННАЯ ОБРЕШЕТКА 50X50 ММ	М3	12,5800
21	УСТАНОВКА СТОПИЛ	М3	14,0900
22	УСТРОЙСТВО СЛУХОВЫХ ОКОН	СЛУХОВОЕ	16,0000
23	УСТРОЙСТВО ДЕРЕВЯННЫХ ЛЕСТНИЦ	М2	0,4480
24	ДОСКА 125X50ММ	М3	0,3200
25	БРУС 50X50 ММ	М3	0,1280
	МЕТАЛЛИЧЕСКИЙ СОЕДИНИТЕЛЬНЫЙ ЭЛЕМЕНТ МС-1		
26	ПОЛОСА 100X8 ММ	КГ	1253,1200
27	СТАЛЬ КРУГЛАЯ Д 16 ММ	КГ	475,2000
28	ГАЙКА М16	КГ	129,6000
29	ШАЙБА D- 60 ТОЛЩИНОЙ 3ММ	КГ	151,2000
30	СТАЛЬ КРУГЛАЯ Д 16 ММ	КГ	76,2000
31	ГАЙКА М16	КГ	7,6200
32	ШАЙБА D- 60 ТОЛЩИНОЙ 3ММ	КГ	8,8900

*Handwritten signatures and initials of commission members.*

*Handwritten signature: Абдураев А. Скаргов Б.С. Абдураева Г.Х.*

ЎЗБЕКИСТОН РЕСПУБЛИКАСИ  
ТОШКЕНТ ШАХАР  
МИРОБОД ТУМАНИ

«GRAND EKSPERTIZA GROUP»  
МАЪСУЛИЯТИ ЧЕКЛАНГАН  
ЖАМИЯТИ



O'ZBEKISTON RESPUBLIKASI  
TOSHKENT SHAHAR  
MIROBOD TUMANI

«GRAND EKSPERTIZA GROUP»  
MA'SULIYATI CHEKLANGAN  
JAMIYATI

Тошкент шаҳар Миробод тумани Буюк Турон к. 41 уй.  
Х/р – 20208000505239676001, МФО - 00491, ХАБ «Траст баню», ИНН. – 307 485 412  
Гувоҳнома рақами: ҚЛЭ-00092. берилган сана 18.09.2020

«УТВЕРЖДАЮ»  
Директор ООО

«GRAND EKSPERTIZA GROUP»  
 Ф. Мирзажалилов

18.05.2022 год

## ЭКСПЕРТ ХУЛОСА № 145 (ЭКСПЕРТНОЕ ЗАКЛЮЧЕНИЕ)

*По рассмотрение сметное документации по объекту:*

### ТЕКУЩИЙ РЕМОНТ КРОВЛЯ ОБЩЕОБРАЗОВАТЕЛЬНЫХ ШКОЛЫ № 301, РАСПОЛОЖЕННЫХ В МАССИВ СЕРГЕЛИ-8А, СЕРГЕЛИЙСКОГО РАЙОНА Г. ТАШКЕНТА.

ЗАКАЗЧИК НА ЭКСПЕРТИЗУ:	ООО «ALFA YUKSALISH PROEKT»
ИСТОЧНИК ФИНАНСИРОВАНИЯ:	Собственные средства
ПРОЕКТНАЯ ОРГАНИЗАЦИЯ:	ООО «ALFA YUKSALISH PROEKT»
НОМЕР ЛИЦЕНЗИИ:	№ АЛ-001470 от 12 НОЯБРЬ 2020 ГОДА
ДИРЕКТОРПРОЕКТА:	Ш.Т.Рузиев
ГОД РАЗРАБОТКИ ПИСЬМО ЗАКАЗ:	2022 ГОД

ФАКТИЧЕСКИЙ ПОСТУПИЛ: 18.05.2022 ГОД БЕЗ ЗАМЕЧАНИЯ ЗАКАЗЧИКА

1. Основанием для составления сметной документации является – Дефектный акт.
2. Материалы, представленные на рассмотрение:
  - Сметная документация в текущих ценах. Пояснительная записка. Структура прямых и прочих затрат. Сводка прямыхзатрат. Локально-ресурсная ведомость.

#### Сметная часть.

Расчетная стоимость определена в соответствии с Постановлением Кабинета Министров РУ за № 261 от 11.06.2003 года «О переходе на договорные текущие цены при реализации Инвестиционных проектов, осуществляемых за счет централизованных капитальных вложений», Постановлением КМ от 12.05.2004 г №226 «О внесении изменение в некоторые решение Правительство Республики Узбекистан» и правилами определения стоимости строительства в договорных текущих ценах – ШНК 4.01.16-9. и «Методические рекомендации по составление ресурсной сметной документации и определение стоимости строительство в договорных текущих ценах» Утвержденных приказом Гос.Ком. РУ по архитектуре и строительству от 28.03.2012 г за № 39. В основе расчета использован «ресурсный метод».

- итого стоимость без затрат заказчика 990 165 647 сум  
- в т ч прочие затраты и расходы заказчика 0 сум

### ЗАМЕЧАНИЕ И ПРЕДЛОЖЕНИЯ ЭКСПЕРТИЗЫ

(Результаты экспертного рассмотрения)

- На основании Указа Президента Республики Узбекистан за № УП-5837 от 26.09.2019 года ставка НДС принята 15%, отчисление на социальное страхование 12%.
- транспортные и заготовительные – складские расходы – замечания нет.
- по машинам и механизмам – исключить краны башенные 8 т, автомобили бортовые 5 т.
- материалы – стоимость трубы водосточные принять по 26 000 сум/м, против заявленного 45 280 сум/м; профнастил – 83 000 сум/м<sup>2</sup>, против заявленного 86 250 сум/м<sup>2</sup>.
- исключить страхование строительства объектов.

ООО «GRAND EKSPERTIZA GROUP» рассмотрев представленный сметную документацию по объекту:

## ТЕКУЩИЙ РЕМОНТ КРОВЛЯ ОБЩЕОБРАЗОВАТЕЛЬНЫХ ШКОЛЫ № 301, РАСПОЛОЖЕННЫХ В МАССИВ СЕРГЕЛИ-8А, СЕРГЕЛИЙСКОГО РАЙОНА Г. ТАШКЕНТА.

Рекомендует со следующими показателями в текущих ценах:

Наименование статей затрат	Заявленная стоимость (сум)	Рекомендуемая стоимость(сум)
Итого прямых затрат	731 872 731	704 399 579
Прочие затраты производственного характера	0	0
Прочие затраты подрядчика 17,27%	126 394 421	121 649 807
Страхование объекта	2 746 455	0
Коэффициент риска 0%	0	0
Всего стоимость строительство без Н Д С	861 013 606	826 049 387
Н Д С 15 %	129 152 041	123 907 408
Всего стоимость строительство с Н Д С	990 165 647	949 956 795

Экономия составляет – 40 208,852 тыс. сум.

### ВЫВОДЫ

В соответствии с «Временным положением о порядке определении стоимости строительства объектов в договорных текущих ценах», утвержденным Постановлением Кабинета Министров Республики Узбекистан от 11.06.2003 г. № 261 и от 03.07.2003 года № 302, рекомендуемая стоимость строительства является ориентиром при проведении конкурсных торгов и не может служить основанием для заключения договора подряда. Также она подлежит уточнению по фактическим выполненным затратам и объемам работ. Окончательное решение принимает Заказчик и подрядная организация, с учетом результатов контрольного обмера.

Данное заключение носит рекомендательный характер. Рекомендуемая стоимость объекта не может служить основанием для заключения договора подряда.

Эксперт:



Ф.Мирзажалилов (раздел СМД)





№ 5496-5661-9с67-а90с-б658-0756-7601  
Хужжат яратилинган сана: 2021-11-23  
Ариза рақами: 39990491

Хужжат берилган: НАМКОР ПРОЕКТ  
Қабул қилувчининг идентификация рақами: 308900281

## Архитектура-шаҳарсозлик ҳужжатларини ишлаб чиқиш фаолиятини амалга ошириш учун ЛИЦЕНЗИЯ

"НАМКОР ПРОЕКТ" mas`uliyati cheklangan jamiyati га объектларнинг мураккаблик тоифалари классификатори бўйича II тоифадаги объектлар учун қуйидаги:  
Тўлиқ комплексда лойиҳалаш бўйича фаолият турлари. А гуруҳи Уй-жой-хўжалик қурилиши учун объектлар ва комплекслар лойиҳа-смета ҳужжатларини яратиш, шу жумладан уларнинг муҳандислик тармоқлари ва тизимларини лойиҳалаштириш фаолият тур(-лар)и билан шуғулланишга лицензия берилди.

Лицензия берилган сана: 23-11-2021 йил

Лицензия рақами: АЛ-001977

Солиқ тўловчининг идентификация рақами (СТИР): 308900281

Юридик шахснинг почта манзили: Toshkent shahri, Chilonzor tumani, BUNYODKOR SHOХ KO`CHASI, 47-UY

Лицензия амал қилиш муддати чекланмаган.

XIDAYEV OYBEK HASANOVICH

Мазкур ҳужжат Вазирлар Маҳкамасининг 2017 йил 15 сентябрдаги 728-сон қарори билан тасдиқланган Ўзбекистон Республикаси Ягона интерактив давлат хизматлари портали тўғрисидаги низомга мувофиқ шакллантирилган электрон ҳужжатнинг нусхаси ҳисобланади. Электрон ҳужжатнинг нусхасида кўрсатилган маълумотлар тўғрилигини текшириш учун [gero.gov.uz](http://gero.gov.uz) веб-сайтига ўтинг ва электрон ҳужжатнинг ноёб рақамини киритинг еки мобил телефон ёрдамида QR-кодни сканер қилинг. Диққат! Вазирлар Маҳкамасининг 2017 йил 15 сентябрдаги 728-сон қарорига мувофиқ электрон ҳужжатлардаги маълумотлар қонуний ҳисобланади. Давлат органларига Ягона порталда шакллантирилган электрон ҳужжатларнинг нусхаларини қабул қилишни рад этишлари қатъиян тақиқланган.

0831





Yuridik shaxs (tadbirkorlik subyektini) davlat ro'yxatidan o'tkazilganligi to'g'risida

## GUVOHNOMA

Ushbu bilan Tadbirkorlik subyektlari yagona davlat reyestriga

"HAMKOR PROYEKT" Mas'uliyati cheklangan jamiyat

(Yuridik shaxsning – tadbirkorlik subyektining tashkiliy-huquqiy shakli ko'rsatilgan holdagi to'liq nomi)

"HAMKOR PROYEKT" MChJ

(Yuridik shaxsning qisqartirilgan nomi)

Tashkil etish (qayta tashkil etish, boshqa ro'yxatdan o'tkazish ma'lumotlarini o'zgartirish)

27.09.2021

1043741

ro'yxat raqamli yozuv kiritilganligi tasdiqlanadi.

(Sana, oy (so'z bilan), yil):

Soliq to'lovchining identifikatsiya raqami (STIR):

308900281

Tashkiliy-huquqiy  
shakli:

Mas'uliyati cheklangan jamiyat

Joylashgan joyi:

Toshkent shahri, Chilonzor tumani, BUNYODKOR SHOH KO'CHASI, 47-UY,


Guvohnoma:

Toshkent shahri, Chilonzor tumani, DAVLAT XIZMATLARI MARKAZI tomonidan  
berilgan

(Ro'yxatdan o'tkazuvchi organning to'liq nomi):



Тошкент шаҳар Миробод тумани Буюк Турон к. 41 уй.  
Х/р – 20208000505239676001, МФО - 00491, ХАБ «Траст баню», ИНН. – 307 485 412  
Гувоҳнома рақами: ҚЛЭ-00092. берилган сана 18.09.2020

«УТВЕРЖДАЮ»  
Директор ООО  
«GRAND EKSPERTIZA GROUP»  
 Ф.Мирзажалилов  
18.05.2022 год

## ЭКСПЕРТ ХУЛОСА № 145 (ЭКСПЕРТНОЕ ЗАКЛЮЧЕНИЕ)

*По рассмотрение сметное документации по объекту:*

### ТЕКУЩИЙ РЕМОНТ КРОВЛЯ ОБЩЕОБРАЗОВАТЕЛЬНЫХ ШКОЛЫ № 301, РАСПОЛОЖЕННЫХ В МАССИВ СЕРГЕЛИ-8А, СЕРГЕЛИЙСКОГО РАЙОНА Г. ТАШКЕНТА.

ЗАКАЗЧИК НА ЭКСПЕРТИЗУ:	ООО «ALFA YUKSALISH PROEKT»
ИСТОЧНИК ФИНАНСИРОВАНИЯ:	Собственные средства
ПРОЕКТНАЯ ОРГАНИЗАЦИЯ:	ООО «ALFA YUKSALISH PROEKT»
НОМЕР ЛИЦЕНЗИИ:	№ АЛ-001470 от 12 НОЯБРЬ 2020 ГОДА
ДИРЕКТОРПРОЕКТА:	Ш.Т.Рузиев
ГОД РАЗРАБОТКИ ПИСЬМО ЗАКАЗ:	2022 ГОД

ФАКТИЧЕСКИЙ ПОСТУПИЛ: 18.05.2022 ГОД БЕЗ ЗАМЕЧАНИЯ ЗАКАЗЧИКА

1. Основанием для составления сметной документации является – Дефектный акт.
2. Материалы, представленные на рассмотрение:  
- Сметная документация в текущих ценах. Пояснительная записка. Структура прямых и прочих затрат. Сводка прямыхзатрат. Локально-ресурсная ведомость.

#### Сметная часть.

Расчетная стоимость определена в соответствии с Постановлением Кабинета Министров РУ за № 261 от 11.06.2003 года «О переходе на договорные текущие цены при реализации Инвестиционных проектов, осуществляемых за счет централизованных капитальных вложений», Постановлением КМ от 12.05.2004 г №226 «О внесении изменение в некоторые решение Правительство Республики Узбекистан» и правилами определения стоимости строительства в договорных текущих ценах – ШНК 4.01.16-9. и «Методические рекомендации по составление ресурсной сметной документации и определение стоимости строительство в договорных текущих ценах» Утвержденных приказом Гос.Ком. РУ по архитектуре и строительству от 28.03.2012 г за № 39. В основе расчета использован «ресурсный метод».

- итого стоимость без затрат заказчика 990 165 647 сум  
 - в т ч прочие затраты и расходы заказчика 0 сум

### ЗАМЕЧАНИЕ И ПРЕДЛОЖЕНИЯ ЭКСПЕРТИЗЫ

(Результаты экспертного рассмотрения)

- На основании Указа Президента Республики Узбекистан за № УП-5837 от 26.09.2019 года ставка НДС принята 15%, отчисление на социальное страхование 12%.
- транспортные и заготовительное – складские расходы – замечания нет.
- по машинам и механизмов – исключить краны башенные 8 т, автомобили бортовые 5 т.
- материалы – стоимость трубы водосточные принять по 26 000 сум/м, против заявленного 45 280 сум/м; профнастил – 83 000 сум/м<sup>2</sup>, против заявленного 86 250 сум/м<sup>2</sup>.
- исключить страхование строительства объектов.

ООО «GRAND EKSPERTIZA GROUP» рассмотрев представленный сметную документацию по объекту:

## ТЕКУЩИЙ РЕМОНТ КРОВЛЯ ОБЩЕОБРАЗОВАТЕЛЬНЫХ ШКОЛЫ № 301, РАСПОЛОЖЕННЫХ В МАССИВ СЕРГЕЛИ-8А, СЕРГЕЛИЙСКОГО РАЙОНА Г. ТАШКЕНТА.

Рекомендует со следующими показателями в текущих ценах:

Наименование статей затрат	Заявленная стоимость (сум)	Рекомендуемая стоимость(сум)
Итого прямых затрат	731 872 731	704 399 579
Прочие затраты производственного характера	0	0
Прочие затраты подрядчика 17,27%	126 394 421	121 649 807
Страхование объекта	2 746 455	0
Коэффициент риска 0%	0	0
Всего стоимость строительство без НДС	861 013 606	826 049 387
НДС 15 %	129 152 041	123 907 408
Всего стоимость строительство с НДС	990 165 647	949 956 795

Экономия составляет – 40 208,852 тыс. сум.

### ВЫВОДЫ

В соответствии с «Временным положением о порядке определении стоимости строительства объектов в договорных текущих ценах», утвержденным Постановлением Кабинета Министров Республики Узбекистан от 11.06.2003 г. № 261 и от 03.07.2003 года № 302, рекомендуемая стоимость строительства является ориентиром при проведении конкурсных торгов и не может служить основанием для заключения договора подряда. Также она подлежит уточнению по фактическим выполненным затратам и объемам работ. Окончательное решение принимает Заказчик и подрядная организация, с учетом результатов контрольного обмера.

Данное заключение носит рекомендательный характер. Рекомендуемая стоимость объекта не может служить основанием для заключения договора подряда.

Эксперт:



Ф.Мирзакалилов (раздел СМД)