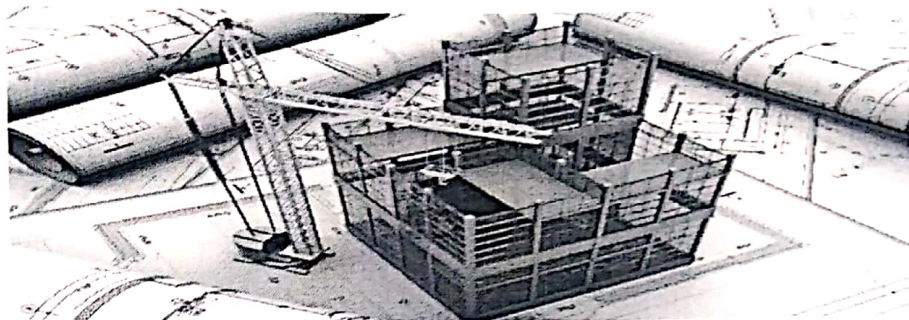


**ОБЩЕСТВО С ОГРАНИЧЕННОЙ ОТВЕТСТВЕННОСТЬЮ
«НАМКOR PROJЕКТ»**



**НАИМЕНОВАНИЕ ОБЪЕКТА: ТЕКУЩИЙ РЕМОНТ ЗАБОР
ОБЩЕОБРАЗОВАТЕЛЬНЫХ ШКОЛЫ № 305, РАСПОЛОЖЕННЫХ В МАССИВ
СТРОИТЕЛЬ, СЕРГЕЛИЙСКОГО РАЙОНА Г. ТАШКЕНТА**

СМЕТНАЯ ДОКУМЕНТАЦИЯ

(после экспертизы)

РАСЧЕТ СТАРТОВОЙ СТОИМОСТИ В ТЕКУЩИХ ЦЕНАХ

РЕСУРСНЫЕ СМЕТЫ В ТЕКУЩИХ ЦЕНАХ

ЛОКАЛЬНАЯ РЕСУРСНАЯ ВЕДОМОСТЬ

Ташкент – 2022 г.

**ОБЩЕСТВО С ОГРАНИЧЕННОЙ ОТВЕТСТВЕННОСТЬЮ
«НАМКОР ПРОЕКТ»**

НАИМЕНОВАНИЕ ОБЪЕКТА: ТЕКУЩИЙ РЕМОНТ ЗАБОР
ОБЩЕОБРАЗОВАТЕЛЬНЫХ ШКОЛЫ № 305, РАСПОЛОЖЕННЫХ В МАССИВ
СТРОИТЕЛЬ, СЕРГЕЛИЙСКОГО РАЙОНА Г. ТАШКЕНТА

СМЕТНАЯ ДОКУМЕНТАЦИЯ

РАСЧЕТ СТАРТОВОЙ СТОИМОСТИ В ТЕКУЩИХ ЦЕНАХ

РЕСУРСНЫЕ СМЕТЫ В ТЕКУЩИХ ЦЕНАХ

ЛОКАЛЬНАЯ РЕСУРСНАЯ ВЕДОМОСТЬ

Директор :  Рўзиев Ш.Т.

Инженер-сметчик :  Рўзиев Ш.Т.

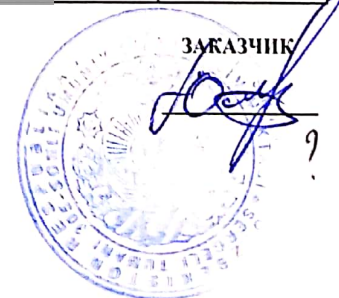


Ташкент – 2022 г.

РАСЧЕТ СТАРТОВОЙ СТОИМОСТИ СТРОИТЕЛЬСТВА В ТЕКУЩИХ ЦЕНАХ

НАИМЕНОВАНИЕ ОБЪЕКТА: ТЕКУЩИЙ РЕМОНТ ЗАБОР ОБЩЕОБРАЗОВАТЕЛЬНЫХ ШКОЛЫ № 305,
РАСПОЛОЖЕННЫХ В МАССИВ СТРОИТЕЛЬ, СЕРГЕЛИЙСКОГО РАЙОНА Г. ТАШКЕНТА

№№ ПП	НАИМЕНОВАНИЕ ЗАТРАТ	Цена (тыс.сум)
1	2	3
1	ЗАТРАТЫ НА ОБОРУДОВАНИЕ, МЕБЕЛЬ И ИНВЕНТАРЬ	0,000
2	ЗАТРАТЫ НА СТРОИТЕЛЬНЫЕ МАТЕРИАЛЫ, ИЗДЕЛИЯ И КОНСТРУКЦИИ	381 693,022
3	ЗАТРАТЫ НА ОСНОВНУЮ ЗАРАБОТНУЮ ПЛАТУ С УЧЕТОМ НАЧИСЛЕНИЙ НА СОЦИАЛЬНОЕ СТРАХОВАНИЕ	139 884,378
4	ЗАТРАТЫ НА ЭКСПЛУАТАЦИЮ МАШИН И МЕХАНИЗМОВ	40 901,561
5	ЗАТРАТЫ НА КАБЕЛЬНЫЕ ПРОДУКЦИИ	0,000
6	И Т О Г О П Р Я М Ы Х ЗАТРАТ	562 478,961
7	ПРОЧИЕ ЗАТРАТЫ И РАСХОДЫ ПОДРЯДЧИКА 17,27%	97 140,117
8	ПРОЧИЕ ЗАТРАТЫ И РАСХОДЫ ЗАКАЗЧИКА	0,000
9	ЗАТРАТЫ НА СТРАХОВАНИЕ СТРОИТЕЛЬСТВА ОБЪЕКТОВ	0,000
10	КОЭФФИЦИЕНТ РИСКА, ОПРЕДЕЛЯЕМЫЙ ИСХОДЯ ИЗ ПРОГНОЗИРУЕМОГО ИНДЕКСА РОСТА ЦЕН В СТРОИТЕЛЬСТВЕ НА ОЧЕРЕДНОЙ ГОД	0,00
11	И Т О Г О С Т О И М О С Т Ъ С Т Р О И Т Е Л Ъ С Т В А В Т Е К У Щ И Х Ц Е Н А Х	659 619,077
12	НДС 15%	98 942,862
13	И Т О Г О С Т О И М О С Т Ъ С Т Р О И Т Е Л Ъ С Т В А В Т Е К У Щ И Х Ц Е Н А Х С У Ч Е Т О М Н Д С 1 5 %	758 561,939



**ПОЯСНИТЕЛЬНАЯ ЗАПИСКА
К РАСЧЕТУ СМЕТНОЙ СТОИМОСТИ В ТЕКУЩИХ ЦЕНАХ**

**НАИМЕНОВАНИЕ ОБЪЕКТА: ТЕКУЩИЙ РЕМОНТ ЗАБОР ОБЩЕОБРАЗОВАТЕЛЬНЫХ ШКОЛЫ № 305, РАСПОЛОЖЕННЫХ В МАССИВ
СТРОИТЕЛЬ, СЕРГЕЛИЙСКОГО РАЙОНА Г. ТАШКЕНТА**

Стоимость объекта и затраты включаемые в стоимость объекта, определяются по ресурсным сметам, прошедшим экспертизу, и другим данным заказчика, и носят рекомендательный характер.

Определяем стоимости объекта капитального ремонта:

I. Затраты на заработную плату:

Определяем путем умножения трудозатрат рабочих-строителей на текущую стоимость 1 человеко-часа (в сумах) на коэффициент, учитывающий размер отчисления на социальное страхование по формуле:

$$\text{Сзп} = \text{Траб} \times \text{Сч} \times \text{Ксс},$$

где:

Траб – трудозатраты рабочих-строителей, определяемые в составе ресурсных смет;

Сч – среднечасовая заработная плата рабочих-строителей, исчисляемая исходя из уровня среднестатистической месячной заработной платы по г.Ташкент;

Ксс – коэффициент, учитывающий размер отчислений на социальное страхование.

Исчисление среднечасовой заработной платы производим по формуле:

$$\text{Сч} = \text{Змс} : \Phi,$$

где:

Змс – среднегодовая заработная плата рабочих-строителей по г.Ташкент области; в расчете на месяц, определенная на основе статистических данных за предыдущие 12 месяцев по г.Ташкент; сум/мес;

Φ – среднемесячный фонд рабочего времени в часах по данным Министерства труда и социальной защиты населения Республики Узбекистан.

Согласно данным Каталога I-квартала 2022 года сложившаяся среднемесячная зарплата рабочих-строителей по г.Ташкент составила – 4 435 244,23 сум.

Количество рабочих часов в месяц на.2021 - 167,500 часов;

Часовая ставка – Сч = 4 352 442,28 : 167,500 = 25984,73 сум/час;

Трудозатраты по ресурсной смете – Траб = 4806,545 чел-час;

Основная заработная плата рабочих-строителей:

$$\text{Сзп} = 4806,5447 \times 25984,73 : 1000 = 124\,896,766 \text{ тыс. сум}$$

Отчисление на социальное страхование 12 % от основной заработной платы:

$$124896,766 \times 12 : 100 = 14\,987,612 \text{ тыс. сум}$$

Основная заработная плата рабочих-строителей с отчислением на социальное страхование составила - 124896,766 + 14987,612 = 139 884,378 тыс. сум

II. Затраты на эксплуатацию машин и механизмов

Стоимость затрат на эксплуатацию машин и механизмов при определении стоимости строительства объекта принимаем по текущим ценам исходя из нормативной потребности в машинно-часах по ресурсной смете и среднесложившейся по мониторингу "Центра..." Госархитектстроя цены машинно-часа соответствующего вида машин по формуле:

$$\text{Сэм} = \text{ЭМ} \times \text{Цпр},$$

где:

ЭМ – объем эксплуатации машин и механизмов в часах;

Цпр – текущие цены на эксплуатацию машин и механизмов в час/сум.

Стоимость затрат на эксплуатацию машин и механизмов составляет в текущих

$$\text{ценах} - \text{Сэм} = 40\,901,561 \text{ тыс. сум}$$

III. Затраты на приобретение строительных материалов, изделий и конструкций

Затраты на приобретение строительных материалов, изделий и конструкций определяем согласно ресурсных смет представленных заказчиком, с применением средних цен на единицу, сложившихся в , по формуле:

$$\text{См} = \text{См1} + \text{См2} + \text{См3} + \dots + \text{Смп},$$

где:

См1, См2, См3, Смп – стоимость отдельных видов строительных материалов, изделий и конструкций: Смп = N x Цср,

где:

N – количество отдельного вида строительного материала, изделия и конструкции требуемого для строительства объекта;

Цср – средняя цена на единицу строительного материала, изделия и конструкции.

$$\text{Стоимость строительных материалов} - \text{См} = 363\,517,164 \text{ тыс. сум}$$

Общая стоимость строительных материалов, изделий и конструкций с учетом заготовительно-складских расходов:

$$363\,517,164 \times 1,00 = 363\,517,164 \text{ тыс. сум} \quad \text{стройматериалы}$$

$$0,000 \quad \times \quad 1,0000 = \quad 0,000 \quad \text{тыс. сум} \quad \text{кабельно-проводниковая продукция}$$

$$363\,517,164 \quad + \quad 0,000 = \quad 363\,517,164 \quad \text{тыс. сум}$$

IV. Затраты на приобретение оборудования

Затраты на приобретение оборудования определяем тем же путем, как на строительные материалы (согласно пункта III):

Стоимость оборудования:

$$3o = 0,000 \quad \text{тыс. сум}$$

Общая стоимость оборудования с учетом заготовительно-складских расходов:

$$0,000 \quad \times \quad 1,000 = \quad 0,000 \quad \text{тыс. сум}$$

Общая стоимость оборудования:

$$0,000 \quad + \quad 0,000 = \quad 0,000 \quad \text{тыс. сум}$$

V. Затраты на транспортные услуги

Транспортные расходы на материалы и оборудование, согласно номенклатуры по ресурсным сметам, определены от общей стоимости строительных материалов, оборудования и цен сложившихся на автомобильные перевозки:

На материалы	-	18175,858	тыс. сум	5%
На оборудование	-	0,000	тыс. сум	2%
На кабельно-проводниковой продукции	-	0,000	тыс. сум	1,5%
Перевозка грунта и мусора	-	0,000	тыс. сум	
Стр =	18 175,858	+	0,000	= 18 175,858 тыс. сум

I – V. Структура прямых затрат

№ п.п	Наименование затрат	Стоимость в текущих ценах (тыс. сум)
1	Основная заработная плата рабочих-строителей	124 896,766
	Отчисление на социальное страхование	14 987,612
2	Эксплуатация машин и механизмов	40 901,561
3	Строительные материалы, изделия и конструкции	363 517,164
4	Оборудование, мебель и инвентарь	0,000
4	Транспортные расходы	18 175,858
	Итого:	562 478,961

VI. Прочие затраты подрядчика

Согласно письма Госкомстата РУ, прочие затраты подрядчика (Пп) приняты на уровне 17,27% от суммы прямых затрат.

$$\text{Пп} - 562\,478,961 \times 17,27 : 100 = 97\,140,117 \quad \text{тыс. сум}$$

$$\text{Итого:} \quad 562\,478,961 + 97\,140,117 = 659\,619,077 \quad \text{тыс. сум}$$

Всего стоимость объекта в текущих договорных ценах с НДС:

758 561 939 (Семьсот пятьдесят восемь миллионов пятьсот шестьдесят одна тысяча девятьсот тридцать девять) сум

В соответствии с утвержденным постановлением Кабинета Министров от 11.06.2003 г. № 261 и постановлением Кабинета Министров от 03.07.2003 г. №302, определенная настоящей ресурсной сметой стоимость прямых затрат в текущих ценах носит рекомендательный характер и может служить ориентиром при взаиморасчетах за выполненные работы по согласованию заказчика и подрядчика.

ПРИЛОЖЕНИЕ К СМЕТЕ № 1

НАИМЕНОВАНИЕ ОБЪЕКТА: ТЕКУЩИЙ РЕМОНТ ЗАБОР ОБЩЕОБРАЗОВАТЕЛЬНЫХ ШКОЛЫ № 305, РАСПОЛОЖЕННЫХ В МАССИВ СТРОИТЕЛЬ, СЕРГЕЛИЙСКОГО РАЙОНА Г. ТАШКЕНТА

Нормативная трудоемкость объекта (Т)	4 807	чел/час
Среднегодовая заработная плата строителей по региону в расчете на месяц, определенная на основе статистических данных за предыдущие 12 месяцев, сум./месяц (Змс)	4352,442275	тыс.сум/ месяц
Среднемесячный фонд рабочего времени в часах по данным Министерства труда и социальной защиты населения Республики Узбекистан (Ф)	167,5	час
Коэффициент учета размера отчислений на соцстрах (Ксс)	1,12	коэфф.
Затраты на эксплуатацию машин и механизмов (Сэм)	40 901,561	тыс.сум
Затраты на строительные материалы, изделия (См)	363 517,164	тыс.сум
с учетом заготовительно-складских расходов 0%	0	%
Затраты на кабельные продукции	0,000	тыс.сум
Затраты на оборудование, мебель и инвентарь (Со)	0,0000	тыс.сум
Конструкции	0,00	тыс.сум
Транспортные затраты на материалы	5	%
транспортные затраты на конструкции	5	%
транспортные затраты на кабельные продукции	1,5	%
транспортные затраты на оборудование	2	%
Кредитная линия	1	коэфф.
Коэффициент риска	1	%
Прочие затраты и расходы подрядчика (Пп)	17,27	%
Прочие затраты заказчика по главам	0	%
Прочие затраты и расходы заказчика (Пз)	0	%
Коэффициент стесненности в застроенной части города	1,00%	коэфф
Затраты на страхование строительства объектов	0,32	%

ТЕКУЩИЙ РЕМОНТ ЗАБОР ОБЩЕОБРАЗОВАТЕЛЬНЫХ ШКОЛЫ № 305, РАСПОЛОЖЕННЫХ В МАССИВ СТРОИТЕЛЬ, СЕРГЕИЙСКОГО РАЙОНА Г.

Форма N 5

ТАШКЕНТА
(наименование стройки)

ЛОКАЛЬНАЯ РЕСУРСНАЯ ВЕДОМОСТЬ

на

СТРОИТЕЛЬНЫЕ РАБОТЫ

(наименование работ и затрат, наименования объекта)

Основание

№ п.п.	Шифр номера нормативов и коды ресурсов	Наименование работ и затрат	Единица измерения	Количество	
				на ед. измерения	по проектным данным
1	2	3	4	5	6
ЗАБОР					
ДЕМОНТАЖНЫЕ РАБОТЫ					
1	E0701-055-11 ШНК4.02.00-04 П.3.3А.Б КЗТР=0,8, КЭМ=0,8, КМР=0	РАЗБОРКА (ДЕМОНТАЖ) БЕТОННЫХ СТОЛБОВ	100ШТ.	2,1500	
1.1	1	ЗАТРАТЫ ТРУДА РАБОЧИХ-СТРОИТЕЛЕЙ	ЧЕЛ.-Ч	316	679,4
1.2	3	ЗАТРАТЫ ТРУДА МАШИНИСТОВ	ЧЕЛ.-Ч	88,056	189,3204
1.3	112	АВТОПОГРУЗЧИКИ 5 Т	МАШ.-Ч	0,264	0,5676
1.4	762	КРАНЫ НА АВТОМОБИЛЬНОМ ХОДУ ПРИ РАБОТЕ НА ДРУГИХ ВИДАХ СТРОИТЕЛЬСТВА 10 Т	МАШ.-Ч	78,632	169,0588
1.5	2016	УСТАНОВКИ ДЛЯ СВАРКИ РУЧНОЙ ДУГОВОЙ (ПОСТОЯННОГО ТОКА)	МАШ.-Ч	13,08	28,122
1.6	2095	ЭКСКАВАТОРЫ ОДНОКОВШОВЫЕ ДИЗЕЛЬНЫЕ НА ПНЕВМОКОЛЕСНОМ ХОДУ ПРИ РАБОТЕ НА ДРУГИХ ВИДАХ СТРОИТЕЛЬСТВА (КРОМЕ ВОДОХОЗЯЙСТВЕННОГО) 0,25 МЗ	МАШ.Ч	3,44	7,396
1.7	2499	АВТОМОБИЛИ БОРТОВЫЕ ГРУЗОПОДЪЕМНОСТЬЮ ДО 5 Т	МАШ.-Ч	5,72	12,298
2	E52-001-10 ДОП. 5	РАЗБОРКА ФУНДАМЕНТОВ БЕТОННЫХ	МЗ	63,1200	
2.1	1	ЗАТРАТЫ ТРУДА РАБОЧИХ-СТРОИТЕЛЕЙ	ЧЕЛ.-Ч	11,43	721,4616
2.2	3	ЗАТРАТЫ ТРУДА МАШИНИСТОВ	ЧЕЛ.-Ч	0,02	1,2624
2.3	2509	АВТОМОБИЛИ БОРТОВЫЕ ГРУЗОПОДЪЕМНОСТЬЮ ДО 5 Т	МАШ.-Ч	0,02	1,2624
2.4	2831	МОЛОТКИ ОТБОЙНЫЕ ЭЛЕКТРИЧЕСКИЕ	МАШ.-Ч	3,36	212,0832
2.5	99999	СТРОИТЕЛЬНЫЙ МУСОР	Т	2,4	151,488
3	E53-002-09 ДОП. 5	РАЗБОРКА КЛАДКИ СТЕН	10МЗ	0,5200	
3.1	1	ЗАТРАТЫ ТРУДА РАБОЧИХ-СТРОИТЕЛЕЙ	ЧЕЛ.-Ч	166,66	86,6632
3.2	3	ЗАТРАТЫ ТРУДА МАШИНИСТОВ	ЧЕЛ.-Ч	1,6	0,832
3.3	762	КРАНЫ НА АВТОМОБИЛЬНОМ ХОДУ ПРИ РАБОТЕ НА ДРУГИХ ВИДАХ СТРОИТЕЛЬСТВА 10 Т	МАШ.-Ч	1,6	0,832
3.4	2831	МОЛОТКИ ОТБОЙНЫЕ ЭЛЕКТРИЧЕСКИЕ	МАШ.-Ч	11,27	5,8604
3.5	99999	СТРОИТЕЛЬНЫЙ МУСОР	Т	22,64	11,7728
4	E0903-046-03 ДОП. 11 ГОСАРХИТЕКТСТРОЙ РУЗ ПР. № 429 ОТ 15.12.17 Г.ДОП.11 ШНК 02.09-04 ПРИЛ.6 ТАБЛ.3	ДЕМОНТАЖ ОГРАЖДЕНИЯ	100М2	7,0250	
4.1	1	ЗАТРАТЫ ТРУДА РАБОЧИХ-СТРОИТЕЛЕЙ	ЧЕЛ.-Ч	31,26	219,6015
4.2	3	ЗАТРАТЫ ТРУДА МАШИНИСТОВ	ЧЕЛ.-Ч	0,357	2,5079
4.3	762	КРАНЫ НА АВТОМОБИЛЬНОМ ХОДУ ПРИ РАБОТЕ НА ДРУГИХ ВИДАХ СТРОИТЕЛЬСТВА 10 Т	МАШ.-Ч	0,217	1,5244
ЗАБОР РЕШЕТЧАТЫЙ					
5	E0102-055-02	РАЗРАБОТКА ГРУНТА ВРУЧНУЮ С КРЕПЛЕНИЯМИ В ТРАНШЕЯХ ШИРИНОЙ ДО 2 М, ГЛУБИНОЙ ДО 2 М, ГРУППА ГРУНТОВ 2	100МЗ	1,1413	
5.1	1	ЗАТРАТЫ ТРУДА РАБОЧИХ-СТРОИТЕЛЕЙ	ЧЕЛ.-Ч	189	215,7057
6	E0102-061-01	ЗАСЫПКА ВРУЧНУЮ ТРАНШЕЙ, ПАЗУХ КОТЛОВАНОВ И ЯМ, ГРУППА ГРУНТОВ 1	100МЗ	0,7960	
6.1	1	ЗАТРАТЫ ТРУДА РАБОЧИХ-СТРОИТЕЛЕЙ	ЧЕЛ.-Ч	88,5	70,446
7	E0601-001-22	УСТРОЙСТВО ЛЕНТОЧНЫХ ФУНДАМЕНТОВ ЖЕЛЕЗОБЕТОННЫХ	100МЗ	1,2974	
7.1	1	ЗАТРАТЫ ТРУДА РАБОЧИХ-СТРОИТЕЛЕЙ	ЧЕЛ.-Ч	446,04	578,6923
7.2	3	ЗАТРАТЫ ТРУДА МАШИНИСТОВ	ЧЕЛ.-Ч	30,64	39,7523
7.3	112	АВТОПОГРУЗЧИКИ 5 Т	МАШ.-Ч	0,27	0,350298
7.4	403	ВИБРАТОРЫ ГЛУБИНЫЕ	МАШ.-Ч	21,42	27,7903
7.5	698	КРАНЫ БАШЕННЫЕ ПРИ РАБОТЕ НА ДРУГИХ ВИДАХ СТРОИТЕЛЬСТВА (КРОМЕ МОНТАЖА ТЕХНОЛОГИЧЕСКОГО ОБОРУДОВАНИЯ) 8 Т	МАШ.-Ч	27,25	35,3541
7.6	762	КРАНЫ НА АВТОМОБИЛЬНОМ ХОДУ ПРИ РАБОТЕ НА ДРУГИХ ВИДАХ СТРОИТЕЛЬСТВА 10 Т	МАШ.-Ч	1,25	1,6218
7.7	1571	ПИЛА ЭЛЕКТРИЧЕСКАЯ ЦЕПНАЯ	МАШ.-Ч	0,81	1,0509
7.8	2016	УСТАНОВКИ ДЛЯ СВАРКИ РУЧНОЙ ДУГОВОЙ (ПОСТОЯННОГО ТОКА)	МАШ.-Ч	123,76	160,5662
7.9	2509	АВТОМОБИЛИ БОРТОВЫЕ ГРУЗОПОДЪЕМНОСТЬЮ ДО 5 Т	МАШ.-Ч	1,87	2,4261
7.10	6324	БЕТОН ТЯЖЕЛЫЙ КЛАССА В15 /М-200/ ФРАКЦИИ 20-40 ММ	МЗ	101,5	131,6861
7.11	9219	ВОДА	МЗ	0,283	0,367164
7.12	30407	ГВОЗДИ СТРОИТЕЛЬНЫЕ	Т	0,013	0,016866
7.13	30652	ИЗВЕСТЬ СТРОИТЕЛЬНАЯ НЕГАШЕНАЯ КОМОВАЯ, СОРТ 1	Т	0,025	0,032435
7.14	32524	КАТАНКА ГОРЯЧЕКАТАНАЯ В МОТКАХ ДИАМЕТРОМ 6,3-6,5 ММ	Т	0,0303	0,039311
7.15	35310	ЭЛЕКТРОДЫ ДИАМЕТРОМ 4 ММ Э42	Т	0,13	0,168662

1	2	3	4	5	6
7.16	35516	РОГОЖА	M2	88,2	114,4307
7.17	36053	ДОСКИ ОБРЕЗНЫЕ ХВОЙНЫХ ПОРОД ДЛИНОЙ 4-6,5 М, ШИРИНОЙ 75-150 ММ, ТОЛЩИНОЙ 25 ММ, III СОРТА	M3	0,14	0,181636
7.18	36061	ДОСКИ ОБРЕЗНЫЕ ХВОЙНЫХ ПОРОД ДЛИНОЙ 4-6,5 М, ШИРИНОЙ 75-150 ММ, ТОЛЩИНОЙ 44 ММ И БОЛЕЕ, III СОРТА	M3	0,47	0,609778
7.19	51619	ШИТЫ ИЗ ДОСОК ТОЛЩИНОЙ 25 ММ	M2	39,2	50,8581
8	СЦЕНА	ГОРЯЧЕКАТАННАЯ АРМАТУРНАЯ СТАЛЬ ПЕРИОДИЧЕСКОГО ПРОФИЛЯ КЛАССА А-III ДИАМЕТРОМ 10 ММ	T	0,2533	
9	E0903-030-01	УСТРОЙСТВО МЕТАЛЛИЧЕСКИХ ОГРАЖДЕНИЙ	T	16,8360	
9.1	1	ЗАТРАТЫ ТРУДА РАБОЧИХ-СТРОИТЕЛЕЙ	ЧЕЛ-Ч	19,13	658,7927
9.2	3	ЗАТРАТЫ ТРУДА МАШИНИСТОВ	ЧЕЛ-Ч	4,91	87,6648
9.3	514	ДОМКРАТЫ ГИДРАВЛИЧЕСКИЕ ГРУЗОПОДЪЕМНОСТЬЮ ДО 100 Т	МАШ-Ч	3,46	58,2526
9.4	715	КРАНЫ КОЗЛОВЫЕ ПРИ РАБОТЕ НА МОНТАЖЕ ТЕХНОЛОГИЧЕСКОГО ОБОРУДОВАНИЯ 32 Т	МАШ-Ч	0,1	1,6836
9.5	762	КРАНЫ НА АВТОМОБИЛЬНОМ ХОДУ ПРИ РАБОТЕ НА ДРУГИХ ВИДАХ СТРОИТЕЛЬСТВА 10 Т	МАШ-Ч	4,62	77,7823
9.6	1147	МАШИНЫ ШЛИФОВАЛЬНЫЕ ЭЛЕКТРИЧЕСКИЕ	МАШ-Ч	0,29	4,8824
9.7	1513	ПРЕОБРАЗОВАТЕЛИ СВАРОЧНЫЕ С НОМИНАЛЬНЫМ СВАРОЧНЫМ ТОКОМ 315-500 А	МАШ-Ч	6,71	112,9696
9.8	2346	ПЕЧИ ЭЛЕКТРИЧЕСКИЕ ДЛЯ СУШКИ СВАРОЧНЫХ МАТЕРИАЛОВ С РЕГУЛИРОВАНИЕМ ТЕМПЕРАТУРЫ В ПРЕДЕЛАХ 80-500 ГР С	МАШ-Ч	0,34	5,7242
9.9	2509	АВТОМОБИЛИ БОРТОВЫЕ ГРУЗОПОДЪЕМНОСТЬЮ ДО 5 Т	МАШ-Ч	0,19	3,1988
9.10	2577	АППАРАТЫ ДЛЯ ГАЗОВОЙ СВАРКИ И РЕЗКИ	МАШ-Ч	1,63	27,4427
9.11	30407	ГВОЗДИ СТРОИТЕЛЬНЫЕ	T	0,00001	0,000168
9.12	31419	ГРУНТОВКА ГФ-021 КРАСНО-КОРИЧНЕВАЯ	T	0,00031	0,005219
9.13	31524	РАСТВОРИТЕЛЬ МАРКИ Р-4	T	0,0006	0,010102
9.14	32524	КАТАНКА ГОРЯЧЕКАТАНАЯ В МОТКАХ ДИАМЕТРОМ 6,3-6,5 ММ	T	0,00003	0,000505
9.15	33816	ШВЕЛДЕРЫ N 40 СТАЛЬ МАРКИ СТ0	T	0,00194	0,032662
9.16	34241	КИСЛОРОД ТЕХНИЧЕСКИЙ ГАЗООБРАЗНЫЙ	M3	1,37	23,0653
9.17	35312	ЭЛЕКТРОДЫ ДИАМЕТРОМ 4 ММ Э46	T	0,004	0,067344
9.18	35504	КАНАТЫ ПЕНЬКОВЫЕ ПРОПИТАННЫЕ	T	0,0001	0,001684
9.19	36023	ПИЛОМАТЕРИАЛЫ ХВОЙНЫХ ПОРОД БРУСКИ ОБРЕЗНЫЕ ДЛИНОЙ 4-6,5 М, ШИРИНОЙ 75-150 ММ, ТОЛЩИНОЙ 40-75 ММ I СОРТА	M3	0,00103	0,017341
9.20	44897	ШЛИФКРУГИ	ШТ	0,07	1,1785
9.21	45077	ПРОПАН-БУТАН, СМЕСЬ ТЕХНИЧЕСКАЯ	КГ	0,41	6,9028
9.22	50756	ОТДЕЛЬНЫЕ КОНСТРУКТИВНЫЕ ЭЛЕМЕНТЫ ЗДАНИЙ И СООРУЖЕНИЙ С ПРЕОБЛАДАНИЕМ ГОРЯЧЕКАТАНЫХ ПРОФИЛЕЙ, СРЕДНЯЯ МАССА СБОРОЧНОЙ ЕДИНИЦЫ СВЫШЕ 0.1 ДО 0.5 Т	T	0,001	0,016836
9.23	96384	КАНАТ ДВОЙНОЙ СВИВКИ, ТИПА ТК, КОНСТРУКЦИИ 6Х19(1+6+12)+1 О С ОЦИНКОВАННЫЙ, ИЗ ПРОВОЛОК МАРКИ В, МАРКИРОВОЧНАЯ ГРУППА 1770 НММ2, ДИАМЕТРОМ, ММ 5,5	10М	0,0187	0,314833
10	СЦЕНА	ПРОФИЛЬ 60Х60Х3 ММ	T	2,1910	
11	СЦЕНА	ПРОФИЛЬ 40Х40Х3 ММ	T	8,1840	
12	СЦЕНА	ПРОФИЛЬ 20Х20Х2 ММ	T	6,4610	
13	E0601-015-07	УСТАНОВКА ЗАКЛАДНЫХ ДЕТАЛЕЙ ВЕСОМ ДО 4 КГ	T	0,2130	
13.1	1	ЗАТРАТЫ ТРУДА РАБОЧИХ-СТРОИТЕЛЕЙ	ЧЕЛ-Ч	215,82	45,9697
13.2	3	ЗАТРАТЫ ТРУДА МАШИНИСТОВ	ЧЕЛ-Ч	0,36	0,07668
13.3	762	КРАНЫ НА АВТОМОБИЛЬНОМ ХОДУ ПРИ РАБОТЕ НА ДРУГИХ ВИДАХ СТРОИТЕЛЬСТВА 10 Т	МАШ-Ч	0,15	0,03195
13.4	2509	АВТОМОБИЛИ БОРТОВЫЕ ГРУЗОПОДЪЕМНОСТЬЮ ДО 5 Т	МАШ-Ч	0,21	0,04473
13.5	44109	ДЕТАЛИ ЗАКЛАДНЫЕ И НАКЛАДНЫЕ	T	1	0,213
14	E0601-001-22	ВОРОТА №1	100M3	0,0035	
14.1	1	УСТРОЙСТВО ЛЕНТОЧНЫХ ФУНДАМЕНТОВ ЖЕЛЕЗОБЕТОННЫХ	ЧЕЛ-Ч	446,04	1,5611
14.2	3	ЗАТРАТЫ ТРУДА РАБОЧИХ-СТРОИТЕЛЕЙ	ЧЕЛ-Ч	30,64	0,10724
14.3	112	ЗАТРАТЫ ТРУДА МАШИНИСТОВ	МАШ-Ч	0,27	0,000945
14.4	403	АВТОПОРУЗНИКИ 5 Т	МАШ-Ч	21,42	0,07497
14.5	698	ВИБРАТОРЫ ГЛУБИНЫЕ	МАШ-Ч	27,25	0,095375
14.6	762	КРАНЫ БАШЕННЫЕ ПРИ РАБОТЕ НА ДРУГИХ ВИДАХ СТРОИТЕЛЬСТВА (КРОМЕ МОНТАЖА ТЕХНОЛОГИЧЕСКОГО ОБОРУДОВАНИЯ) 8 Т	МАШ-Ч	1,25	0,004375
14.7	1571	КРАНЫ НА АВТОМОБИЛЬНОМ ХОДУ ПРИ РАБОТЕ НА ДРУГИХ ВИДАХ СТРОИТЕЛЬСТВА 10 Т	МАШ-Ч	0,81	0,002835
14.8	2016	ШИЛА ЭЛЕКТРИЧЕСКАЯ ЦЕПНАЯ	МАШ-Ч	123,76	0,43316
14.9	2509	УСТАНОВКИ ДЛЯ СВАРКИ РУЧНОЙ ДУГОВОЙ (ПОСТОЯННОГО ТОКА)	МАШ-Ч	1,87	0,006545
14.10	6324	АВТОМОБИЛИ БОРТОВЫЕ ГРУЗОПОДЪЕМНОСТЬЮ ДО 5 Т	M3	101,5	0,35525
14.11	9219	БЕТОН ТЯЖЕЛЫЙ КЛАССА В15 М-200 ФРАКЦИИ 20-40 ММ	M3	0,283	0,000991
14.12	9219	ВОДА	T	0,013	0,000046
14.13	30407	ГВОЗДИ СТРОИТЕЛЬНЫЕ	T	0,025	0,000088
14.14	30652	ИЗВЕСТЬ СТРОИТЕЛЬНАЯ НЕГАШЕНАЯ КОМОВАЯ, СОРТ I	T	0,303	0,000106
14.15	32524	КАТАНКА ГОРЯЧЕКАТАНАЯ В МОТКАХ ДИАМЕТРОМ 6,3-6,5 ММ	T	0,0305	0,000455
14.16	35310	ЭЛЕКТРОДЫ ДИАМЕТРОМ 4 ММ Э42	T	0,13	0,000455
14.17	35516	РОГОЖА	M2	88,2	0,3087
14.18	36053	ДОСКИ ОБРЕЗНЫЕ ХВОЙНЫХ ПОРОД ДЛИНОЙ 4-6,5 М, ШИРИНОЙ 75-150 ММ, ТОЛЩИНОЙ 25 ММ, III СОРТА	M3	0,14	0,00049
14.19	36061	ДОСКИ ОБРЕЗНЫЕ ХВОЙНЫХ ПОРОД ДЛИНОЙ 4-6,5 М, ШИРИНОЙ 75-150 ММ, ТОЛЩИНОЙ 44 ММ И БОЛЕЕ, III СОРТА	M3	0,47	0,001645
14.20	51619	ШИТЫ ИЗ ДОСОК ТОЛЩИНОЙ 25 ММ	M2	39,2	0,1372
15	СЦЕНА	ГОРЯЧЕКАТАННАЯ АРМАТУРНАЯ СТАЛЬ ПЕРИОДИЧЕСКОГО ПРОФИЛЯ КЛАССА А-III ДИАМЕТРОМ 12 ММ	T	0,0048	
16	E0601-015-07	УСТАНОВКА ЗАКЛАДНЫХ ДЕТАЛЕЙ ВЕСОМ ДО 4 КГ	T	0,1063	
16.1	1	ЗАТРАТЫ ТРУДА РАБОЧИХ-СТРОИТЕЛЕЙ	ЧЕЛ-Ч	215,82	22,9395
16.2	3	ЗАТРАТЫ ТРУДА МАШИНИСТОВ	ЧЕЛ-Ч	0,36	0,038264
16.3	762	КРАНЫ НА АВТОМОБИЛЬНОМ ХОДУ ПРИ РАБОТЕ НА ДРУГИХ ВИДАХ СТРОИТЕЛЬСТВА 10 Т	МАШ-Ч	0,15	0,015943
16.4	2509	АВТОМОБИЛИ БОРТОВЫЕ ГРУЗОПОДЪЕМНОСТЬЮ ДО 5 Т	МАШ-Ч	0,21	0,022321
16.5	44109	ДЕТАЛИ ЗАКЛАДНЫЕ И НАКЛАДНЫЕ	T	1	0,10629
17	E0904-015-01	УСТАНОВКА ВОРОТ С РАЗДВИЖНЫМИ ИЛИ РАСПАХИВАЮЩИМИ ПОЛОТНАМИ И	100M2	0,1242	
17.1	1	ЗАТРАТЫ ТРУДА РАБОЧИХ-СТРОИТЕЛЕЙ	ЧЕЛ-Ч	195,97	24,3395

1	2	3	4	5	6
17.2	3	ЗАТРАТЫ ТРУДА МАШИНИСТОВ	ЧЕЛ.-Ч	10,96	1,3612
17.3	762	КРАНЫ НА АВТОМОБИЛЬНОМ ХОДУ ПРИ РАБОТЕ НА ДРУГИХ ВИДАХ СТРОИТЕЛЬСТВА 10 Т	МАШ.-Ч	8,5	1,0557
17.4	2016	УСТАНОВКИ ДЛЯ СВАРКИ РУЧНОЙ ДУГОВОЙ (ПОСТОЯННОГО ТОКА)	МАШ.-Ч	3,86	0,479412
17.5	2509	АВТОМОБИЛИ БОРТОВЫЕ ГРУЗОПОДЪЕМНОСТЬЮ ДО 5 Т	МАШ.-Ч	2,46	0,305532
17.6	35326	ЭЛЕКТРОДЫ ДИАМЕТРОМ 6 ММ Э42	Т	0,0044	0,000546
18	СЦЕНА	ПРОФИЛЬ 60X60X3 ММ	Т		0,0202
19	СЦЕНА	ПРОФИЛЬ 40X40X3 ММ	Т		0,0150
20	СЦЕНА	ПРОФИЛЬ 40X20X2 ММ	Т		0,0184
21	СЦЕНА	ПРОФИЛЬ 20X20X2 ММ	Т		0,0648
22	СЦЕНА	ПЕТЛЯ	ШТ		12,0000
		ВОРОТА №2			
23	E0601-001-22	УСТРОЙСТВО ЛЕНТОЧНЫХ ФУНДАМЕНТОВ ЖЕЛЕЗОБЕТОННЫХ	100M3		0,0035
23.1	1	ЗАТРАТЫ ТРУДА РАБОЧИХ-СТРОИТЕЛЕЙ	ЧЕЛ.-Ч	446,04	1,5611
23.2	3	ЗАТРАТЫ ТРУДА МАШИНИСТОВ	ЧЕЛ.-Ч	30,64	0,10724
23.3	112	АВТОПОГРУЗЧИКИ 5 Т	МАШ.-Ч	0,27	0,000945
23.4	403	ВИБРАТОРЫ ГЛУБИННЫЕ	МАШ.-Ч	21,42	0,07497
23.5	698	КРАНЫ БАШЕННЫЕ ПРИ РАБОТЕ НА ДРУГИХ ВИДАХ СТРОИТЕЛЬСТВА (КРОМЕ МОНТАЖА ТЕХНОЛОГИЧЕСКОГО ОБОРУДОВАНИЯ) 8 Т	МАШ.-Ч	27,25	0,095375
23.6	762	КРАНЫ НА АВТОМОБИЛЬНОМ ХОДУ ПРИ РАБОТЕ НА ДРУГИХ ВИДАХ СТРОИТЕЛЬСТВА 10 Т	МАШ.-Ч	1,25	0,004375
23.7	1571	ПИЛА ЭЛЕКТРИЧЕСКАЯ ЦЕПНАЯ	МАШ.-Ч	0,81	0,002835
23.8	2016	УСТАНОВКИ ДЛЯ СВАРКИ РУЧНОЙ ДУГОВОЙ (ПОСТОЯННОГО ТОКА)	МАШ.-Ч	123,76	0,43316
23.9	2509	АВТОМОБИЛИ БОРТОВЫЕ ГРУЗОПОДЪЕМНОСТЬЮ ДО 5 Т	МАШ.-Ч	1,87	0,006545
23.10	6324	БЕТОН ТЯЖЕЛЫЙ КЛАССА В15 /М-200/ ФРАКЦИИ 20-40 ММ	М3	101,5	0,35525
23.11	9219	ВОДА	М3	0,283	0,000991
23.12	30407	ГВОЗДИ СТРОИТЕЛЬНЫЕ	Т	0,013	0,000046
23.13	30652	ИЗВЕСТЬ СТРОИТЕЛЬНАЯ НЕГАСЕНАЯ КОМОВАЯ, СОРТ 1	Т	0,025	0,000088
23.14	32524	КАТАНКА ГОРЯЧЕКАТАНАЯ В МОТКАХ ДИАМЕТРОМ 6,3-6,5 ММ	Т	0,0303	0,000106
23.15	35310	ЭЛЕКТРОДЫ ДИАМЕТРОМ 4 ММ Э42	Т	0,13	0,000455
23.16	35516	РОГОЖА	М2	88,2	0,3087
23.17	36053	ДОСКИ ОБРЕЗНЫЕ ХВОЙНЫХ ПОРОД ДЛИНОЙ 4-6,5 М, ШИРИНОЙ 75-150 ММ, ТОЛЩИНОЙ 25 ММ, III СОРТА	М3	0,14	0,00049
23.18	36061	ДОСКИ ОБРЕЗНЫЕ ХВОЙНЫХ ПОРОД ДЛИНОЙ 4-6,5 М, ШИРИНОЙ 75-150 ММ, ТОЛЩИНОЙ 44 ММ И БОЛЕЕ, III СОРТА	М3	0,47	0,001645
23.19	51619	ЩИТЫ ИЗ ДОСОК ТОЛЩИНОЙ 25 ММ	М2	39,2	0,1372
24	СЦЕНА	ГОРЯЧЕКАТАННАЯ АРМАТУРНАЯ СТАЛЬ ПЕРИОДИЧЕСКОГО ПРОФИЛЯ КЛАССА А-III ДИАМЕТРОМ 12 ММ	Т		0,0048
25	E0601-015-07	УСТАНОВКА ЗАКЛАДНЫХ ДЕТАЛЕЙ ВЕСОМ ДО 4 КГ	Т		0,1063
25.1	1	ЗАТРАТЫ ТРУДА РАБОЧИХ-СТРОИТЕЛЕЙ	ЧЕЛ.-Ч	215,82	22,9395
25.2	3	ЗАТРАТЫ ТРУДА МАШИНИСТОВ	ЧЕЛ.-Ч	0,36	0,038264
25.3	762	КРАНЫ НА АВТОМОБИЛЬНОМ ХОДУ ПРИ РАБОТЕ НА ДРУГИХ ВИДАХ СТРОИТЕЛЬСТВА 10 Т	МАШ.-Ч	0,15	0,015943
25.4	2509	АВТОМОБИЛИ БОРТОВЫЕ ГРУЗОПОДЪЕМНОСТЬЮ ДО 5 Т	МАШ.-Ч	0,21	0,022321
25.5	44109	ДЕТАЛИ ЗАКЛАДНЫЕ И НАКЛАДНЫЕ	Т	1	0,10629
26	E0904-015-01 ДОП. 6	УСТАНОВКА ВОРОТ С РАЗДВИЖНЫМИ ИЛИ РАСПАХИВАЮЩИМИ ПОЛОТНАМИ И КАЛИТКАМИ В ПОДГОТОВЛЕННЫЕ ПРОЕМЫ	100M2		0,1012
26.1	1	ЗАТРАТЫ ТРУДА РАБОЧИХ-СТРОИТЕЛЕЙ	ЧЕЛ.-Ч	195,97	19,8322
26.2	3	ЗАТРАТЫ ТРУДА МАШИНИСТОВ	ЧЕЛ.-Ч	10,96	1,1092
26.3	762	КРАНЫ НА АВТОМОБИЛЬНОМ ХОДУ ПРИ РАБОТЕ НА ДРУГИХ ВИДАХ СТРОИТЕЛЬСТВА 10 Т	МАШ.-Ч	8,5	0,8602
26.4	2016	УСТАНОВКИ ДЛЯ СВАРКИ РУЧНОЙ ДУГОВОЙ (ПОСТОЯННОГО ТОКА)	МАШ.-Ч	3,86	0,390632
26.5	2509	АВТОМОБИЛИ БОРТОВЫЕ ГРУЗОПОДЪЕМНОСТЬЮ ДО 5 Т	МАШ.-Ч	2,46	0,248952
26.6	35326	ЭЛЕКТРОДЫ ДИАМЕТРОМ 6 ММ Э42	Т	0,0044	0,000445
27	СЦЕНА	ПРОФИЛЬ 60X60X3 ММ	Т		0,0202
28	СЦЕНА	ПРОФИЛЬ 40X40X3 ММ	Т		0,0150
29	СЦЕНА	ПРОФИЛЬ 40X20X2 ММ	Т		0,0150
30	СЦЕНА	ПРОФИЛЬ 20X20X2 ММ	Т		0,0511
31	СЦЕНА	ПЕТЛЯ	ШТ		12,0000
32	E1504-030-04 К=2	МАСЛЯНАЯ ОКРАСКА МЕТАЛЛИЧЕСКИХ ПОВЕРХНОСТЕЙ РЕШЕТОК, ПЕРЕПЛЕТОВ, ТРУБ ДИАМЕТРОМ МЕНЕЕ 50 ММ И Т.П., КОЛИЧЕСТВО ОКРАСОК 2	100M2		9,4450
32.1	1	ЗАТРАТЫ ТРУДА РАБОЧИХ-СТРОИТЕЛЕЙ	ЧЕЛ.-Ч	142,12	1342,3234
32.2	3	ЗАТРАТЫ ТРУДА МАШИНИСТОВ	ЧЕЛ.-Ч	0,08	0,7556
32.3	1522	ПОДЪЕМНИКИ МАЧТОВЫЕ СТРОИТЕЛЬНЫЕ 0,5 Т	МАШ.-Ч	0,02	0,1889
32.4	2499	АВТОМОБИЛИ БОРТОВЫЕ ГРУЗОПОДЪЕМНОСТЬЮ ДО 5 Т	МАШ.-Ч	0,06	0,5667
32.5	31392	ОЛИФА НАТУРАЛЬНАЯ	КГ	5,4	51,003
32.6	43231	КРАСКИ МАСЛЯНЫЕ ГОТОВЫЕ К ПРИМЕНЕНИЮ ДЛЯ ВНУТРЕННИХ РАБОТ	Т	0,0492	0,464694
32.7	44059	ВЕТОШЬ	КГ	0,6	5,667
33	E311-050-01	ПОГРУЗОЧНО-РАЗГРУЗОЧНЫЕ РАБОТЫ ПРИ АВТОМОБИЛЬНЫХ ПЕРЕВОЗКАХ, МУСОР	Т		163,2608
33.1	1	ЗАТРАТЫ ТРУДА РАБОЧИХ-СТРОИТЕЛЕЙ	ЧЕЛ.-Ч	0,5777	94,3158
33.2	3	ЗАТРАТЫ ТРУДА МАШИНИСТОВ	ЧЕЛ.-Ч	0,29	47,3456
33.3	163	АВТОМОБИЛИ-САМОСВАЛЫ ГРУЗОПОДЪЕМНОСТЬЮ ДО 10 Т	МАШ.-Ч	0,29	47,3456
34	E310-1010	ПЕРЕВОЗКА ГРУЗОВ АВТОМОБИЛЕМ, РАССТОЯНИЕ ПЕРЕВОЗКИ 10 КМ, КЛАСС ГРУЗА 1	Т		163,2608
34.1	3	ЗАТРАТЫ ТРУДА МАШИНИСТОВ	ЧЕЛ.-Ч	0,1052	17,175
34.2	163	АВТОМОБИЛИ-САМОСВАЛЫ ГРУЗОПОДЪЕМНОСТЬЮ ДО 10 Т	МАШ.-Ч	0,1052	17,175
ИТОГО ПО ЛОКАЛЬНОЙ РЕСУРСНОЙ ВЕДОМОСТИ:					
ТРУДОВЫЕ РЕСУРСЫ					
1	1	ЗАТРАТЫ ТРУДА РАБОЧИХ-СТРОИТЕЛЕЙ	ЧЕЛ.-Ч		4806,5447
2	3	ЗАТРАТЫ ТРУДА МАШИНИСТОВ	ЧЕЛ.-Ч		384,4542
СТРОИТЕЛЬНЫЕ МАШИНЫ И МЕХАНИЗМЫ					
3	112	АВТОПОГРУЗЧИКИ 5 Т	МАШ.-Ч		0,919788
4	163	АВТОМОБИЛИ-САМОСВАЛЫ ГРУЗОПОДЪЕМНОСТЬЮ ДО 10 Т	МАШ.-Ч		64,5207

1	2	3	4	5	6
5	403	ВИБРАТОРЫ ГЛУБИНЫЕ	МАШ-Ч		27,9402
6	514	ДОМКРАТЫ ГИДРАВЛИЧЕСКИЕ ГРУЗОПОДЪЕМНОСТЬЮ ДО 100 Т	МАШ-Ч		58,2526
7	698	КРАНЫ БАШЕННЫЕ ПРИ РАБОТЕ НА ДРУГИХ ВИДАХ СТРОИТЕЛЬСТВА (КРОМЕ МОНТАЖА ТЕХНОЛОГИЧЕСКОГО ОБОРУДОВАНИЯ) 8 Т	МАШ-Ч		35,5449
8	715	КРАНЫ КОЗЛОВЫЕ ПРИ РАБОТЕ НА МОНТАЖЕ ТЕХНОЛОГИЧЕСКОГО ОБОРУДОВАНИЯ 32 Т	МАШ-Ч		1,6836
9	762	КРАНЫ НА АВТОМОБИЛЬНОМ ХОДУ ПРИ РАБОТЕ НА ДРУГИХ ВИДАХ СТРОИТЕЛЬСТВА 10 Т	МАШ-Ч		252,8078
10	1147	МАШИНЫ ШЛИФОВАЛЬНЫЕ ЭЛЕКТРИЧЕСКИЕ	МАШ-Ч		4,8824
11	1513	ПРЕОБРАЗОВАТЕЛИ СВАРОЧНЫЕ С НОМИНАЛЬНЫМ СВАРОЧНЫМ ТОКОМ 315-500 А	МАШ-Ч		112,9696
12	1522	ПОДЪЕМНИКИ МАЧТОВЫЕ СТРОИТЕЛЬНЫЕ 0,5 Т	МАШ-Ч		0,1889
13	1571	ПИЛА ЭЛЕКТРИЧЕСКАЯ ЦЕПНАЯ	МАШ-Ч		1,0566
14	2016	УСТАНОВКИ ДЛЯ СВАРКИ РУЧНОЙ ДУГОВОЙ (ПОСТОЯННОГО ТОКА)	МАШ-Ч		190,4246
15	2095	ЭКСКАВАТОРЫ ОДНОКОШОВЫЕ ДИЗЕЛЬНЫЕ НА ПНЕВМОКОЛЕСНОМ ХОДУ ПРИ РАБОТЕ НА ДРУГИХ ВИДАХ СТРОИТЕЛЬСТВА (КРОМЕ ВОДОХОЗЯЙСТВЕННОГО) 0,25 М3	МАШ-Ч		7,396
16	2346	ПЕЧИ ЭЛЕКТРИЧЕСКИЕ ДЛЯ СУШКИ СВАРОЧНЫХ МАТЕРИАЛОВ С РЕГУЛИРОВАНИЕМ ТЕМПЕРАТУРЫ В ПРЕДЕЛАХ 80-500 ГР С	МАШ-Ч		5,7242
17	2499	АВТОМОБИЛИ БОРТОВЫЕ ГРУЗОПОДЪЕМНОСТЬЮ ДО 5 Т	МАШ-Ч		12,8647
18	2509	АВТОМОБИЛИ БОРТОВЫЕ ГРУЗОПОДЪЕМНОСТЬЮ ДО 5 Т	МАШ-Ч		7,5443
19	2577	АППАРАТЫ ДЛЯ ГАЗОВОЙ СВАРКИ И РЕЗКИ	МАШ-Ч		27,4427
20	2831	МОЛОТКИ ОТБОЙНЫЕ ЭЛЕКТРИЧЕСКИЕ	МАШ-Ч		217,9436
МАТЕРИАЛЬНЫЕ РЕСУРСЫ					
21	6324	БЕТОН ТЯЖЕЛЫЙ КЛАССА В15 /М-200/ ФРАКЦИИ 20-40 ММ	М3		132,3966
22	9219	ВОДА	М3		0,369145
23	30407	ГВОЗДИ СТРОИТЕЛЬНЫЕ	Т		0,017126
24	30652	ИЗВЕСТИ СТРОИТЕЛЬНАЯ НЕГАШЕНАЯ КОМОВАЯ, СОРТ I	Т		0,03261
25	31392	ОЛИФА НАТУРАЛЬНАЯ	КГ		51,003
26	31419	ГРУНТОВКА ГФ-021 КРАСНО-КОРИЧНЕВАЯ	Т		0,005219
27	31524	РАСТВОРИТЕЛЬ МАРКИ Р-4	Т		0,010102
28	32524	КАТАНКА ГОРЯЧЕКАТАНАЯ В МОТКАХ ДИАМЕТРОМ 6,3-6,5 ММ	Т		0,040028
29	33816	ШВЕЛЛЕРЫ N 40 СТАЛЬ МАРКИ СТО	Т		0,032662
30	34241	КИСЛОРОД ТЕХНИЧЕСКИЙ ГАЗООБРАЗНЫЙ	М3		23,0653
31	35310	ЭЛЕКТРОДЫ ДИАМЕТРОМ 4 ММ Э42	Т		0,169572
32	35312	ЭЛЕКТРОДЫ ДИАМЕТРОМ 4 ММ Э46	Т		0,067344
33	35326	ЭЛЕКТРОДЫ ДИАМЕТРОМ 6 ММ Э42	Т		0,000992
34	35504	КАНАТЫ ПЕНЬКОВЫЕ ПРОПИТАННЫЕ	Т		0,001684
35	35516	РОГОЖА	М2		115,0481
36	36023	ПИЛОМАТЕРИАЛЫ ХВОЙНЫХ ПОРОД БРУСКИ ОБРЕЗНЫЕ ДЛИНОЙ 4-6,5 М, ШИРИНОЙ 75-150 ММ, ТОЛЩИНОЙ 40-75 ММ I СОРТА	М3		0,017341
37	36053	ДОСКИ ОБРЕЗНЫЕ ХВОЙНЫХ ПОРОД ДЛИНОЙ 4-6,5 М, ШИРИНОЙ 75-150 ММ, ТОЛЩИНОЙ 25 ММ, III СОРТА	М3		0,182616
38	36061	ДОСКИ ОБРЕЗНЫЕ ХВОЙНЫХ ПОРОД ДЛИНОЙ 4-6,5 М, ШИРИНОЙ 75-150 ММ, ТОЛЩИНОЙ 44 ММ И БОЛЕЕ, III СОРТА	М3		0,613068
39	43231	КРАСКИ МАСЛЯНЫЕ ГОТОВЫЕ К ПРИМЕНЕНИЮ ДЛЯ ВНУТРЕННИХ РАБОТ	Т		0,464694
40	44059	ВЕТОШЬ	КГ		5,667
41	44109	ДЕТАЛИ ЗАКЛАДНЫЕ И НАКЛАДНЫЕ	Т		0,42558
42	44897	ШЛИФКРУГИ	ШТ		1,1785
43	45077	ПРОПАН-БУТАН, СМЕСЬ ТЕХНИЧЕСКАЯ	КГ		6,9028
44	50756	ОТДЕЛЬНЫЕ КОНСТРУКТИВНЫЕ ЭЛЕМЕНТЫ ЗДАНИЙ И СООРУЖЕНИЙ С ПРЕОБЛАДАНИЕМ	Т		0,016836
45	51619	ЩИТЫ ИЗ ДОСОК ТОЛЩИНОЙ 25 ММ	М2		51,1325
46	96384	КАНАТ ДВОЙНОЙ СВИВКИ, ТИПА ТК, КОНСТРУКЦИИ 6Х19(1+6+12)+1 О.С. ОЦИНКОВАННЫЙ, ИЗ ПРОВОЛОК МАРКИ В, МАРКИРОВОЧНАЯ ГРУППА 1770 Н/ММ2, ДИАМЕТРОМ, ММ: 5,5	10М		0,314833
47	99999	СТРОИТЕЛЬНЫЙ МУСОР	Т		163,2608
СТРОИТЕЛЬНЫЕ МАТЕРИАЛЫ И КОНСТРУКЦИИ					
48	СЦЕНА	ГОРЯЧЕКАТАННАЯ АРМАТУРНАЯ СТАЛЬ ПЕРИОДИЧЕСКОГО ПРОФИЛЯ КЛАССА А-III ДИАМЕТРОМ 10 ММ	Т		0,25326
49	СЦЕНА	ПЕТЛЯ	ШТ		24
50	СЦЕНА	ПРОФИЛЬ 20Х20Х2 ММ	Т		6,57683
51	СЦЕНА	ПРОФИЛЬ 40Х20Х2 ММ	Т		0,03332
52	СЦЕНА	ПРОФИЛЬ 40Х40Х3 ММ	Т		8,21396
53	СЦЕНА	ПРОФИЛЬ 60Х60Х3 ММ	Т		2,23138
54	СЦЕНА	ГОРЯЧЕКАТАННАЯ АРМАТУРНАЯ СТАЛЬ ПЕРИОДИЧЕСКОГО ПРОФИЛЯ КЛАССА А-III ДИАМЕТРОМ 12 ММ	Т		0,0096

СОСТАВИЛ

ИСПОЛНИТЕЛЬ



ЛОКАЛЬНЫЙ РЕСУРСНЫЙ СМЕТНЫЙ РАСЧЕТ

(локальная ресурсная смета)

на ТЕКУЩИЙ РЕМОНТ ЗАБОР ОБЩЕОБРАЗОВАТЕЛЬНЫХ ШКОЛЫ № 305, РАСПОЛОЖЕННЫХ В МАССИВ СТРОИТЕЛЬ, СЕРГЕЛИЙСКОГО РАЙОНА Г. ТАНКЕНТА

(наименование работ и затрат, наименование объекта)

Составлен в ТЕКУЩИХ ЦЕНАХ

№ п.п.	Шифр номера нормативов и коды ресурсов	Наименование работ и затрат	Единица измерения	Количество	Сметная стоимость	
					в базисном уровне	
					на сл. изм.	общая
1	2	3	4	5	6	7

ИТОГО ПО ЛОКАЛЬНОМУ РЕСУРСНОМУ РАСЧЕТУ, СОСТАВЛЕННОМУ НА ОСНОВЕ ЛОКАЛЬНОЙ РЕСУРСНОЙ ВЕДОМОСТИ № 2-1

ТРУДОВЫЕ РЕСУРСЫ

1	1	ЗАТРАТЫ ТРУДА РАБОЧИХ-СТРОИТЕЛЕЙ	ЧЕЛ.-Ч	4806,5447	29 102,90	139 884 378
2	3	ЗАТРАТЫ ТРУДА МАШИНИСТОВ	ЧЕЛ.-Ч	384,4542	0	0
ИТОГО ПО ТРУДОВЫМ РЕСУРСАМ:			СУМ			139 884 378

СТРОИТЕЛЬНЫЕ МАШИНЫ И МЕХАНИЗМЫ

3	112	АВТОПОГРУЗЧИКИ 5 Т	МАШ.-Ч	0,919788	72 437,00	66 627
4	163	АВТОМОБИЛИ-САМОСВАЛЫ ГРУЗОПОДЪЕМНОСТЬЮ ДО 10 Т	МАШ.-Ч	64,5207	76 946,00	4 964 610
5	403	ВИБРАТОРЫ ГЛУБИНЫЕ	МАШ.-Ч	27,9402	1 081,00	30 203
6	514	ДОМКРАТЫ ГИДРАВЛИЧЕСКИЕ ГРУЗОПОДЪЕМНОСТЬЮ ДО 100 Т	МАШ.-Ч	58,2526	1 412,00	82 253
7	698	КРАНЫ БАШЕННЫЕ ПРИ РАБОТЕ НА ДРУГИХ ВИДАХ СТРОИТЕЛЬСТВА (КРОМЕ МОНТАЖА ТЕХНОЛОГИЧЕСКОГО ОБОРУДОВАНИЯ) 8 Т	МАШ.-Ч	35,5449	0,00	0
8	715	КРАНЫ КОЗЛОВЫЕ ПРИ РАБОТЕ НА МОНТАЖЕ ТЕХНОЛОГИЧЕСКОГО ОБОРУДОВАНИЯ 32 Т	МАШ.-Ч	1,6836	68 756,00	115 758
9	762	КРАНЫ НА АВТОМОБИЛЬНОМ ХОДУ ПРИ РАБОТЕ НА ДРУГИХ ВИДАХ СТРОИТЕЛЬСТВА 10 Т	МАШ.-Ч	252,8078	127 627,00	32 265 101
10	1147	МАШИНЫ ШЛИФОВАЛЬНЫЕ ЭЛЕКТРИЧЕСКИЕ	МАШ.-Ч	4,8824	1 327,00	6 479
11	1513	ПРЕОБРАЗОВАТЕЛИ СВАРОЧНЫЕ С НОМИНАЛЬНЫМ СВАРОЧНЫМ	МАШ.-Ч	112,9696	11 102,00	1 254 188
12	1522	ПОДЪЕМНИКИ МАЧТОВЫЕ СТРОИТЕЛЬНЫЕ 0,5 Т	МАШ.-Ч	0,1889	18 892,00	3 569
13	1571	ПИЛА ЭЛЕКТРИЧЕСКАЯ ЦЕПНАЯ	МАШ.-Ч	1,0566	916,00	968
14	2016	УСТАНОВКИ ДЛЯ СВАРКИ РУЧНОЙ ДУГОВОЙ (ПОСТОЯННОГО ТОКА)	МАШ.-Ч	190,4246	4 656,00	886 617
15	2095	ЭКСКАВАТОРЫ ОДНОКОВШОВЫЕ ДИЗЕЛЬНЫЕ НА ПНЕВМОКОЛЕСНОМ ХОДУ ПРИ РАБОТЕ НА ДРУГИХ ВИДАХ СТРОИТЕЛЬСТВА (КРОМЕ ВОДОХОЗЯЙСТВЕННОГО) 0,25 МЗ	МАШ.Ч	7,396	110 774,00	819 285
16	2346	ПЕЧИ ЭЛЕКТРИЧЕСКИЕ ДЛЯ СУШКИ СВАРОЧНЫХ МАТЕРИАЛОВ С	МАШ.-Ч	5,7242	2 487,00	14 236
17	2499	АВТОМОБИЛИ БОРТОВЫЕ ГРУЗОПОДЪЕМНОСТЬЮ ДО 5 Т	МАШ.-Ч	12,8647	0,00	0
18	2509	АВТОМОБИЛИ БОРТОВЫЕ ГРУЗОПОДЪЕМНОСТЬЮ ДО 5 Т	МАШ.-Ч	7,5443	0,00	0
19	2577	АППАРАТЫ ДЛЯ ГАЗОВОЙ СВАРКИ И РЕЗКИ	МАШ.-Ч	27,4427	961,80	26 395
20	2831	МОЛОТКИ ОТБОЙНЫЕ ЭЛЕКТРИЧЕСКИЕ	МАШ.-Ч	217,9436	1 676,00	365 273
ИТОГО ПО СТРОИТЕЛЬНЫМ МАШИНАМ:			СУМ			40 901 561

МАТЕРИАЛЬНЫЕ РЕСУРСЫ

21	6324	БЕТОН ТЯЖЕЛЫЙ КЛАССА В15 /М-200/ ФРАКЦИИ 20-40 ММ	МЗ	132,3966	504 000,00	66 727 886
22	9219	ВОДА	МЗ	0,369145	520,00	192
23	30407	ГВОЗДИ СТРОИТЕЛЬНЫЕ	Т	0,017126	15 400 000,00	263 740
24	30652	ИЗВЕСТИ СТРОИТЕЛЬНАЯ НЕГАШЕНАЯ КОМОВАЯ, СОРТ I	Т	0,03261	750 000,00	24 458
25	31392	ОЛИФА НАТУРАЛЬНАЯ	КГ	51,003	9 800,00	499 829
26	31419	ГРУНТОВКА ГФ-021 КРАСНО-КОРИЧНЕВАЯ	Т	0,005219	15 400 000,00	80 373
27	31524	РАСТВОРИТЕЛЬ МАРКИ Р-4	Т	0,010102	22 804 000,00	230 366
28	32524	КАТАНКА ГОРЯЧЕКАТАНАЯ В МОТКАХ ДИАМЕТРОМ 6,3-6,5 ММ	Т	0,040028	6 500 000,00	260 182
29	33816	ШВЕЛЛЕРЫ N 40 СТАЛЬ МАРКИ СТО	Т	0,032662	14 191 666,00	463 528
30	34241	КИСЛОРОД ТЕХНИЧЕСКИЙ ГАЗООБРАЗНЫЙ	МЗ	23,0653	5 600,00	129 166
31	35310	ЭЛЕКТРОДЫ ДИАМЕТРОМ 4 ММ Э42	Т	0,169572	16 400 000,00	2 780 981
32	35312	ЭЛЕКТРОДЫ ДИАМЕТРОМ 4 ММ Э46	Т	0,067344	16 400 000,00	1 104 442
33	35326	ЭЛЕКТРОДЫ ДИАМЕТРОМ 6 ММ Э42	Т	0,000992	16 400 000,00	16 269
34	35504	КАНАТЫ ПЕНЬКОВЫЕ ПРОПИТАННЫЕ	Т	0,001684	8 371 500,00	14 098
35	35516	РОГОЖА	М2	115,0481	4 200,00	483 202
36	36023	ПИЛОМАТЕРИАЛЫ ХВОЙНЫХ ПОРОД БРУСКИ ОБРЕЗНЫЕ ДЛИНОЙ 4-6,5 М, ШИРИНОЙ 75-150 ММ, ТОЛЩИНОЙ 40-75 ММ I СОРТА	МЗ	0,017341	3 834 782,61	66 499
37	36053	ДОСКИ ОБРЕЗНЫЕ ХВОЙНЫХ ПОРОД ДЛИНОЙ 4-6,5 М, ШИРИНОЙ 75-150 ММ, ТОЛЩИНОЙ 25 ММ, III СОРТА	МЗ	0,182616	3 834 782,61	700 293

1	2	3	4	5	6	7
38	36061	ДОСКИ ОБРЕЗНЫЕ ХВОЙНЫХ ПОРОД ДЛИНОЙ 4-6,5 М, ШИРИНОЙ 75-150 ММ, ТОЛЩИНОЙ 44 ММ И БОЛЕЕ, III СОРТА	М3	0,613068	3 834 782,61	2 350 983
39	43231	КРАСКИ МАСЛЯНЫЕ ГОТОВЫЕ К ПРИМЕНЕНИЮ ДЛЯ ВНУТРЕННИХ РАБОТ	Т	0,464694	15 400 000,00	7 156 288
40	44059	ВЕТОШЬ	КГ	5,667	4 200,00	23 801
41	44109	ДЕТАЛИ ЗАКЛАДНЫЕ И НАКЛАДНЫЕ	Т	0,42558	14 191 666,00	6 039 689
42	44897	ШЛИФКРУГН	ШТ	1,1785	4 200,00	4 950
43	45077	ПРОПАН-БУТАН, СМЕСЬ ТЕХНИЧЕСКАЯ	КГ	6,9028	4 800,00	33 133
44	50756	ОТДЕЛЬНЫЕ КОНСТРУКТИВНЫЕ ЭЛЕМЕНТЫ ЗДАНИЙ И СООРУЖЕНИЙ С ПРЕОБЛАДАНИЕМ ГОРЯЧЕКАТАНЫХ ПРОФИЛЕЙ, СРЕДНЯЯ МАССА СБОРОЧНОЙ ЕДИНИЦЫ СВЫШЕ 0.1 ДО 0.5 Т	Т	0,016836	14 191 666,00	238 931
45	51619	ЩИТЫ ИЗ ДОСОК ТОЛЩИНОЙ 25 ММ	М2	51,1325	85 875,00	4 391 003
46	96384	КАНАТ ДВОЙНОЙ СВИВКИ, ТИПА ТК, КОНСТРУКЦИИ 6Х19(1+6+12)+1 О.С. ОЦИНКОВАННЫЙ, ИЗ ПРОВОЛОК МАРКИ В, МАРКИРОВочНАЯ ГРУППА 1770 Н/ММ2, ДИАМЕТРОМ, ММ: 5,5	10М	0,314833	40 000,00	12 593
47	99999	СТРОИТЕЛЬНЫЙ МУСОР	Т	163,2608	0,00	0
48	СЦЕНА	ГОРЯЧЕКАТАННАЯ АРМАТУРНАЯ СТАЛЬ ПЕРИОДИЧЕСКОГО ПРОФИЛЯ КЛАССА А-III ДИАМЕТРОМ 10 ММ	Т	0,25326	7 913 045,00	2 004 058
49	СЦЕНА	ПЕТЛЯ	ШТ	24	50 000,00	1 200 000
50	СЦЕНА	ПРОФИЛЬ 20Х20Х2 ММ	Т	6,5768	15 604 347,83	102 626 675
51	СЦЕНА	ПРОФИЛЬ 40Х20Х2 ММ	Т	0,03332	15 604 347,83	519 937
52	СЦЕНА	ПРОФИЛЬ 40Х40Х3 ММ	Т	8,214	15 604 347,83	128 174 113
53	СЦЕНА	ПРОФИЛЬ 60Х60Х3 ММ	Т	2,2314	15 604 347,83	34 819 542
54	СЦЕНА	ГОРЯЧЕКАТАННАЯ АРМАТУРНАЯ СТАЛЬ ПЕРИОДИЧЕСКОГО ПРОФИЛЯ КЛАССА А-III ДИАМЕТРОМ 12 ММ	Т	0,0096	7 913 045,00	75 965
ИТОГО ПО СТРОИТЕЛЬНЫМ МАТЕРИАЛАМ:			СУМ			363 517 164

СОСТАВИЛ

ИСПОЛНИТЕЛЬ



«УТВЕРЖДАЮ»

Сергей Туманов

305-мектаб қорбоғи

А.Р. Садықов

«__»

2022 г.



ТЕХНИЧЕСКОЕ ЗАДАНИЕ

на составление расчета стоимости по объекту: «Текущий ремонт забор общеобразовательных школы № 305, расположенных в массив Строитель, Сергелийского района г. Ташкента» .

Ташкент-2022 г.

№ п/п	Перечень основных данных и требований	Содержание основных данных и требований
1	Наименование объекта по титулу	«Текущий ремонт забор общеобразовательных школы № 305, расположенных в массив Строитель, Сергелийского района г. Ташкента»
2	Место строительства (район, улица)	
3	Основание для проектирования	
4	Стадийность проектирования	Работы выполняется по утвержденному дефектному акту
5	Вид строительства	Текущий ремонт
6	Заказчик	Сергелийский районный отдел народного образования
7	Проектная организация	ООО «НАМКOR ПРОЕКТ»
8	Подрядная организация	Определяется заказчиком
9	Сроки начало и окончания строительства	2022 г.
11	Источник финансирования	Бюджетные средства
12	Требования к методу составления сметной документации	Расчёт стоимости выполнить согласно ШНК 4.01.16-09 «Правила по определению стоимости строительства в договорных текущих ценах» и Постановления Кабинета Министров Р.Уз. от 11.06.2003 г. №261.
13	Основные здания и сооружения	По дефектному акту
14	Требования к инженерным сетям	Не требуется
15	Требования к технологическому оборудованию.	Не требуется
16	Требования по обеспечению условий жизнедеятельности инвалидов	Не требуется
17	Особые условия	Не требуется
18	Объем ПСД, выдаваемой заказчику	- Проектно-сметная документация – 2 экз. - электронная версия.

Представитель





ДЕФЕКТНЫЙ АКТ

Мы, нижеподписавшиеся члены комиссии в составе: _____,

_____ составили настоящий акт о том, что для "Текущий ремонт забор общеобразовательных школы № 305, расположенных в массив Строитель, Сергелийского района г. Ташкента" настоящий акт о том, что рассмотрев пришли к выводу, необходимо выполнить нижеследующие виды работ:

№ п/п	Наименование работ	Единица измерения	Количество
1	2	3	4
	ЗАБОР		
	ДЕМОНТАЖНЫЕ РАБОТЫ		
1	РАЗБОРКА (ДЕМОНТАЖ) БЕТОННЫХ СТОЛБОВ	100ШТ.	2,1500
2	РАЗБОРКА ФУНДАМЕНТОВ БЕТОННЫХ	М3	63,1200
3	РАЗБОРКА КЛАДКИ СТЕН	10М3	0,5200
4	ДЕМОНТАЖ ОГРАЖДЕНИЯ	100М2	7,0250
	ЗАБОР РЕШЕТЧАТЫЙ		
5	РАЗРАБОТКА ГРУНТА ВРУЧНУЮ С КРЕПЛЕНИЯМИ В ТРАНШЕЯХ ШИРИНОЙ ДО 2 М, ГЛУБИНОЙ ДО 2 М, ГРУППА ГРУНТОВ 2	100М3	1,1413
6	ЗАСЫПКА ВРУЧНУЮ ТРАНШЕЙ, ПАЗУХ КОТЛОВАНОВ И ЯМ, ГРУППА ГРУНТОВ I	100М3	0,7960
7	УСТРОЙСТВО ЛЕНТОЧНЫХ ФУНДАМЕНТОВ ЖЕЛЕЗОБЕТОННЫХ	100М3	1,2974
8	ГОРЯЧЕКАТАННАЯ АРМАТУРНАЯ СТАЛЬ ПЕРИОДИЧЕСКОГО ПРОФИЛЯ КЛАССА А-III ДИАМЕТРОМ 10 ММ	Т	0,2533
9	УСТРОЙСТВО МЕТАЛЛИЧЕСКИХ ОГРАЖДЕНИЙ	Т	16,8360
10	ПРОФИЛЬ 60Х60Х3 ММ	Т	2,1910
11	ПРОФИЛЬ 40Х40Х3 ММ	Т	8,1840
12	ПРОФИЛЬ 20Х20Х2 ММ	Т	6,4610
13	УСТАНОВКА ЗАКЛАДНЫХ ДЕТАЛЕЙ ВЕСОМ ДО 4 КГ	Т	0,2130
	ВОРОТА №1		
14	УСТРОЙСТВО ЛЕНТОЧНЫХ ФУНДАМЕНТОВ ЖЕЛЕЗОБЕТОННЫХ	100М3	0,0035
15	ГОРЯЧЕКАТАННАЯ АРМАТУРНАЯ СТАЛЬ ПЕРИОДИЧЕСКОГО ПРОФИЛЯ КЛАССА А-III ДИАМЕТРОМ 12 ММ	Т	0,0048
16	УСТАНОВКА ЗАКЛАДНЫХ ДЕТАЛЕЙ ВЕСОМ ДО 4 КГ	Т	0,1063
17	УСТАНОВКА ВОРОТ С РАЗДВИЖНЫМИ ИЛИ РАСПАХИВАЮЩИМИ ПОЛОТНАМИ И КАЛИТКАМИ В ПОДГОТОВЛЕННЫЕ ПРОЕМЫ	100М2	0,1242
18	ПРОФИЛЬ 60Х60Х3 ММ	Т	0,0202
19	ПРОФИЛЬ 40Х40Х3 ММ	Т	0,0150
20	ПРОФИЛЬ 40Х20Х2 ММ	Т	0,0184
21	ПРОФИЛЬ 20Х20Х2 ММ	Т	0,0648
22	ПЕТЛЯ	ШТ	12,0000
	ВОРОТА №2		
23	УСТРОЙСТВО ЛЕНТОЧНЫХ ФУНДАМЕНТОВ ЖЕЛЕЗОБЕТОННЫХ	100М3	0,0035
24	ГОРЯЧЕКАТАННАЯ АРМАТУРНАЯ СТАЛЬ ПЕРИОДИЧЕСКОГО ПРОФИЛЯ КЛАССА А-III ДИАМЕТРОМ 12 ММ	Т	0,0048
25	УСТАНОВКА ЗАКЛАДНЫХ ДЕТАЛЕЙ ВЕСОМ ДО 4 КГ	Т	0,1063
26	УСТАНОВКА ВОРОТ С РАЗДВИЖНЫМИ ИЛИ РАСПАХИВАЮЩИМИ ПОЛОТНАМИ И КАЛИТКАМИ В ПОДГОТОВЛЕННЫЕ ПРОЕМЫ	100М2	0,1012

№ п/п	Наименование работ	Единица измерения	Количество
27	ПРОФИЛЬ 60X60X3 ММ	Т	0,0202
28	ПРОФИЛЬ 40X40X3 ММ	Т	0,0150
29	ПРОФИЛЬ 40X20X2 ММ	Т	0,0150
30	ПРОФИЛЬ 20X20X2 ММ	Т	0,0511
31	ПЕТЛЯ	ШТ	12,0000
32	МАСЛЯНАЯ ОКРАСКА МЕТАЛЛИЧЕСКИХ ПОВЕРХНОСТЕЙ РЕШЕТОК, ПЕРЕПЛЕТОВ, ТРУБ ДИАМЕТРОМ МЕНЕЕ 50 ММ И Т.П., КОЛИЧЕСТВО ОКРАСОК 2	100М2	9,4450
33	ПОГРУЗОЧНО-РАЗГРУЗОЧНЫЕ РАБОТЫ ПРИ АВТОМОБИЛЬНЫХ ПЕРЕВОЗКАХ. МУСОР СТРОИТЕЛЬНЫЙ С ПОГРУЗКОЙ ВРУЧНУЮ: ПОГРУЗКА	Т	163,2608
34	ПЕРЕВОЗКА ГРУЗОВ АВТОМОБИЛЕМ, РАССТОЯНИЕ ПЕРЕВОЗКИ 10 КМ, КЛАСС ГРУЗА 1	Т	163,2608



А. Р. Сайко
А. Р. Сайко
М. Р. Рамазанов

ЎЗБЕКИСТОН RESPUBLIKASI
TOSHKENT SHAHAR
MIROBOD TUMANI

«GRAND EKSPERTIZA GROUP»
MA'СУLIYATI CHEKLANGAN
JAMIYATI

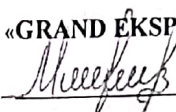


O'ZBEKISTON RESPUBLIKASI
TOSHKENT SHAHAR
MIROBOD TUMANI

«GRAND EKSPERTIZA GROUP»
MA'SULIYATI CHEKLANGAN
JAMIYATI

Тошкент шаҳар Миробод тумани Буюк Турон к. 41 уй.
Х/р – 20208000505239676001, МФО - 00491, ХАБ «Траст баню», ИНН. – 307 485 412
Гувоҳнома рақами: ҚЛЭ-00092. Берилган сана 18.09.2020

«УТВЕРЖДАЮ»
Директор ООО

«GRAND EKSPERTIZA GROUP»
 Ф.Мирзажалилов

18.05.2022 год

ЕКСПЕРТ ХУЛОСА № 147 (ЭКСПЕРТНОЕ ЗАКЛЮЧЕНИЕ)

По рассмотрение сметное документации по объекту:

ТЕКУЩИЙ РЕМОНТ ЗАБОР ОБЩЕОБРАЗОВАТЕЛЬНЫХ ШКОЛЫ № 305, РАСПОЛОЖЕННЫХ В МАССИВ СТРОИТЕЛЬ, СЕРГЕЛИЙСКОГО РАЙОНА Г. ТАШКЕНТА.

ЗАКАЗЧИК НА ЭКСПЕРТИЗУ:	ООО «ALFA YUKSALISH PROEKT»
ИСТОЧНИК ФИНАНСИРОВАНИЯ:	Собственные средства
ПРОЕКТНАЯ ОРГАНИЗАЦИЯ:	ООО «ALFA YUKSALISH PROEKT»
НОМЕР ЛИЦЕНЗИИ:	№ АЛ-001470 от 12 НОЯБРЬ 2020 ГОДА
ДИРЕКТОРПРОЕКТА:	Ш.Т.Рузиев
ГОД РАЗРАБОТКИ ПИСЬМО ЗАКАЗ:	2022 ГОД

ФАКТИЧЕСКИЙ ПОСТУПИЛ: 18.05.2022 ГОД БЕЗ ЗАМЕЧАНИЯ ЗАКАЗЧИКА

1. Основанием для составления сметной документации является – Дефектный акт.
2. Материалы, представленные на рассмотрение:
 - Сметная документация в текущих ценах. Пояснительная записка. Структура прямых и прочих затрат.
 - Сводка прямыхзатрат. Локально-ресурсная ведомость.

Сметная часть.

Расчетная стоимость определена в соответствии с Постановлением Кабинета Министров РУ за № 261 от 11.06.2003 года «О переходе на договорные текущие цены при реализации Инвестиционных проектов, осуществляемых за счет централизованных капитальных вложений», Постановлением КМ от 12.05.2004 г №226 «О внесении изменение в некоторые решение Правительство Республики Узбекистан» и правилами определения стоимости строительства в договорных текущих ценах – ШНК 4.01.16-9. и «Методические рекомендации по составление ресурсной сметной документации и определение стоимости строительство в договорных текущих ценах» Утвержденных приказом Гос.Ком. РУ по архитектуре и строительству от 28.03.2012 г за № 39. В основе расчета использован «ресурсный метод».

- итого стоимость без затрат заказчика 766 203 952 сум
- в т ч прочие затраты и расходы заказчика 0 сум

ЗАМЕЧАНИЕ И ПРЕДЛОЖЕНИЯ ЭКСПЕРТИЗЫ

(Результаты экспертного рассмотрения)

- На основании Указа Президента Республики Узбекистан за № УП-5837 от 26.09.2019 года ставка НДС принята 15%, отчисление на социальное страхование 12%.
- транспортные и заготовительное – складские расходы – замечания нет.
- по машинам и механизмов – исключить краны башенные 8 т, автомобили бортовые 5 т.
- материалы – стоимость электроды принять по 16 400 000 сум/т, против заявленного 17 400 000 сум/т; арматуры – 7 913 045 сум/т, против заявленного 8 371 500 сум/т.
- исключить страхование строительства объектов.

ООО «GRAND EKSPERTIZA GROUP» рассмотрев представленный сметную документацию по объекту:

ТЕКУЩИЙ РЕМОНТ ЗАБОР ОБЩЕОБРАЗОВАТЕЛЬНЫХ ШКОЛЫ № 305, РАСПОЛОЖЕННЫХ В МАССИВ СТРОИТЕЛЬ, СЕРГЕЛИЙСКОГО РАЙОНА Г. ТАШКЕНТА.

Рекомендует со следующими показателями в текущих ценах:

Наименование статей затрат	Заявленная стоимость (сум)	Рекомендуемая стоимость(сум)
Итого прямых затрат	566 333 300	562 478 961
Прочие затраты производственного характера	0	0
Прочие затраты подрядчика 17,27%	97 805 761	97 140 117
Страхование объекта	2 125 245	0
Коэффициент риска 0%	0	0
Всего стоимость строительство без НДС	666 264 306	659 619 077
НДС 15 %	99 939 646	98 942 862
Всего стоимость строительство с НДС	766 203 952	758 561 939

Экономия составляет – 7 642,013 тыс. сум.

ВЫВОДЫ

В соответствии с «Временным положением о порядке определение стоимости строительство объектов в договорных текущих ценах», утвержденным Постановлением Кабинета Министров Республики Узбекистан от 11.06.2003 г. № 261 и от 03.07.2003 года № 302, рекомендуемая стоимость строительства является ориентиром при проведении конкурсных торгов и не может служить основанием для заключения договора подряда. Также она подлежит уточнению по фактический выполнением затратам и объемам работ. Окончательное решение принимает Заказчик и подрядная организация, с учетом результатов контрольного обмера.

Данное заключения носит рекомендательный характер. Рекомендуемая стоимость объекта не может служить основанием для заключения договора подряда.

Эксперт:



Ф.Мирзажалилов (раздел СМД)



№ 5496-5661-9с67-а90с-б658-0756-7601
Хужжат яратилинган сана: 2021-11-23
Ариза рақами: 39990491

Хужжат берилган: НАМКOR PROYEKT
Қабул қилувчининг идентификация рақами: 308900281

Архитектура-шаҳарсозлик ҳужжатларини ишлаб чиқиш фаолиятини амалга ошириш учун ЛИЦЕНЗИЯ

"НАМКOR PROYEKT" mas`uliyati cheklangan jamiyati га объектларнинг мураккаблик тоифалари классификатори бўйича II тоифадаги объектлар учун қуйидаги:
Тўлиқ комплекда лойиҳалаш бўйича фаолият турлари. А гуруҳи Уй-жой-хўжалик қурилиши учун объектлар ва комплекслар лойиҳа-смета ҳужжатларини яратиш, шу жумладан уларнинг муҳандислик тармоқлари ва тизимларини лойиҳалаштириш фаолият тур(-лар)и билан шуғулланишга лицензия берилди.

Лицензия берилган сана: 23-11-2021 йил

Лицензия рақами: АЛ-001977

Солиқ тўловчининг идентификация рақами (СТИР): 308900281

Юридик шахснинг почта манзили: Toshkent shahri, Chilonzor tumani, BUNYODKOR SHOX KO`CHASI, 47-UY

Лицензия амал қилиш муддати чекланмаган.

XIDAYEV OYBEK HASANOVICH

Мазкур ҳужжат Вазирлар Маҳкамасининг 2017 йил 15 сентябрдаги 728-сон қарори билан тасдиқланган Ўзбекистон Республикаси Ягона интерактив давлат хизматлари портали тўғрисидаги низомга мувофиқ шакллантирилган электрон ҳужжатнинг нусхаси ҳисобланади. Электрон ҳужжатнинг нусхасида кўрсатилган маълумотлар тўғрилигини текшириш учун gov.gov.uz веб-сайтига ўтинг ва электрон ҳужжатнинг ноёб рақамини киритинг ёки мобил телефон ёрдамида QR-кодни сканер қилинг. Диққат! Вазирлар Маҳкамасининг 2017 йил 15 сентябрдаги 728-сон қарорига мувофиқ электрон ҳужжатлардаги маълумотлар қонуний ҳисобланади. Давлат органларига Ягона порталда шакллантирилган электрон ҳужжатларнинг нусхаларини қабул қилишни рад этишлари қатъиян тақиқланган.





Yuridik shaxs (tadbirkorlik subyektini) davlat ro'yxatidan o'tkazilganligi to'g'risida

GUVOHNOMA

Ushbu bilan Tadbirkorlik subyektlari yagona davlat reyestriga

"HAMKOR PROYEKT" Mas'uliyati cheklangan jamiyat

(Yuridik shaxsning – tadbirkorlik subyektining tashkiliy-huquqiy shakli ko'rsatilgan holdagi to'liq nomi)

"HAMKOR PROYEKT" MChJ

(Yuridik shaxsning qisqartirilgan nomi)

Tashkil etish (qayta tashkil etish, boshqa ro'yxatdan o'tkazish ma'lumotlarini o'zgartirish)

27.09.2021

1043741

ro'yxat raqamli yozuv kiritilganligi tasdiqlanadi.

(Sana, oy (so'z bilan), yil):

Soliq to'lovchining identifikatsiya raqami (STIR):

308900281

Tashkiliy-huquqiy
shakli:

Mas'uliyati cheklangan jamiyat

Joylashgan joyi:

Toshkent shahri, Chilonzor tumani, BUNYODKOR SHOH KO'CHASI, 47-UY,

Guvohnoma:

Toshkent shahri, Chilonzor tumani, DAVLAT XIZMATLARI MARKAZI tomonidan berilgan

(Ro'yxatdan o'tkazuvchi organning to'liq nomi):



ЎЗБЕКИСТОН RESPUBLIKASI
TOSHKENT SHAHAR
MIROBOD TUMANI

«GRAND EKSPERTIZA GROUP»
MA'SULIYATI CHEKLANGAN
JAMIYATI



O'ZBEKISTON RESPUBLIKASI
TOSHKENT SHAHAR
MIROBOD TUMANI

«GRAND EKSPERTIZA GROUP»
MA'SULIYATI CHEKLANGAN
JAMIYATI

Тошкент шаҳар Миробод тумани Булок Турон к. 41 уй.
Х/р – 20208000505239676001, МФО - 00491, ХАБ «Траст баню», ИНН. – 307 485 412
Гувоҳнома рақами: ҚЛС-00092. берилган сана 18.09.2020

«УТВЕРЖДАЮ»
Директор ООО
«GRAND EKSPERTIZA GROUP»

Ф.Мирзажалилов
18.05.2022 год

ЭКСПЕРТ ХУЛОСА № 147 (ЭКСПЕРТНОЕ ЗАКЛЮЧЕНИЕ)

По рассмотрению сметное документации по объекту:

ТЕКУЩИЙ РЕМОНТ ЗАБОР ОБЩЕОБРАЗОВАТЕЛЬНЫХ ШКОЛЫ № 305, РАСПОЛОЖЕННЫХ В МАССИВ СТРОИТЕЛЬ, СЕРГЕЛИЙСКОГО РАЙОНА Г. ТАШКЕНТА.

ЗАКАЗЧИК НА ЭКСПЕРТИЗУ:	ООО «ALFA YUKSALISH PROEKT»
ИСТОЧНИК ФИНАНСИРОВАНИЯ:	Собственные средства
ПРОЕКТНАЯ ОРГАНИЗАЦИЯ:	ООО «ALFA YUKSALISH PROEKT»
НОМЕР ЛИЦЕНЗИИ:	№ АЛ-001470 от 12 НОЯБРЬ 2020 ГОДА
ДИРЕКТОРПРОЕКТА:	Ш.Т.Рузиев
ГОД РАЗРАБОТКИ ПИСЬМО ЗАКАЗ:	2022 ГОД

ФАКТИЧЕСКИЙ ПОСТУПИЛ: 18.05.2022 ГОД БЕЗ ЗАМЕЧАНИЯ ЗАКАЗЧИКА

1. Основанием для составления сметной документации является – Дефектный акт.
2. Материалы, представленные на рассмотрение:
- Сметная документация в текущих ценах. Пояснительная записка. Структура прямых и прочих затрат. Сводка прямыхзатрат. Локально-ресурсная ведомость.

Сметная часть.

Расчетная стоимость определена в соответствии с Постановлением Кабинета Министров РУ за № 261 от 11.06.2003 года «О переходе на договорные текущие цены при реализации Инвестиционных проектов, осуществляемых за счет централизованных капитальных вложений», Постановлением КМ от 12.05.2004 г №226 «О внесении изменение в некоторые решение Правительство Республики Узбекистан» и правилами определения стоимости строительства в договорных текущих ценах – ШНК 4.01.16-9. и «Методические рекомендации по составление ресурсной сметной документации и определение стоимости строительство в договорных текущих ценах» Утвержденных приказом Гос.Ком. РУ по архитектуре и строительству от 28.03.2012 г за № 39. В основе расчета использован «ресурсный метод».

- итого стоимость без затрат заказчика 766 203 952 сум
- в т ч прочие затраты и расходы заказчика 0 сум

ЗАМЕЧАНИЕ И ПРЕДЛОЖЕНИЯ ЭКСПЕРТИЗЫ

(Результаты экспертного рассмотрения)

- На основании Указа Президента Республики Узбекистан за № УП-5837 от 26.09.2019 года ставка НДС принята 15%, отчисление на социальное страхование 12%.
- транспортные и заготовительные – складские расходы – замечания нет.
- по машинам и механизмам – исключить краны башенные 8 т, автомобили бортовые 5 т.
- материалы – стоимость электроды принять по 16 400 000 сум/т, против заявленного 17 400 000 сум/т; арматуры – 7 913 045 сум/т, против заявленного 8 371 500 сум/т.
- исключить страхование строительства объектов.

ООО «GRAND EKSPERTIZA GROUP» рассмотрев представленный сметную документацию по объекту:

ТЕКУЩИЙ РЕМОНТ ЗАБОР ОБЩЕОБРАЗОВАТЕЛЬНЫХ ШКОЛЫ № 305, РАСПОЛОЖЕННЫХ В МАССИВ СТРОИТЕЛЬ, СЕРГЕЛИЙСКОГО РАЙОНА Г. ТАШКЕНТА.

Рекомендует со следующими показателями в текущих ценах:

Наименование статей затрат	Заявленная стоимость (сум)	Рекомендуемая стоимость(сум)
Итого прямых затрат	566 333 300	562 478 961
Прочие затраты производственного характера	0	0
Прочие затраты подрядчика 17,27%	97 805 761	97 140 117
Страхование объекта	2 125 245	0
Коэффициент риска 0%	0	0
Всего стоимость строительство без НДС	666 264 306	659 619 077
НДС 15 %	99 939 646	98 942 862
Всего стоимость строительство с НДС	766 203 952	758 561 939

Экономия составляет – 7 642,013 тыс. сум.

ВЫВОДЫ

В соответствии с «Временным положением о порядке определения стоимости строительства объектов в договорных текущих ценах», утвержденным Постановлением Кабинета Министров Республики Узбекистан от 11.06.2003 г. № 261 и от 03.07.2003 года № 302, рекомендуемая стоимость строительства является ориентиром при проведении конкурсных торгов и не может служить основанием для заключения договора подряда. Также она подлежит уточнению по фактическим выполненным затратам и объемам работ. Окончательное решение принимает Заказчик и подрядная организация, с учетом результатов контрольного обмера.

Данное заключение носит рекомендательный характер. Рекомендуемая стоимость объекта не может служить основанием для заключения договора подряда.

Эксперт:



Ф.Мирзажалилов (раздел СМД)