

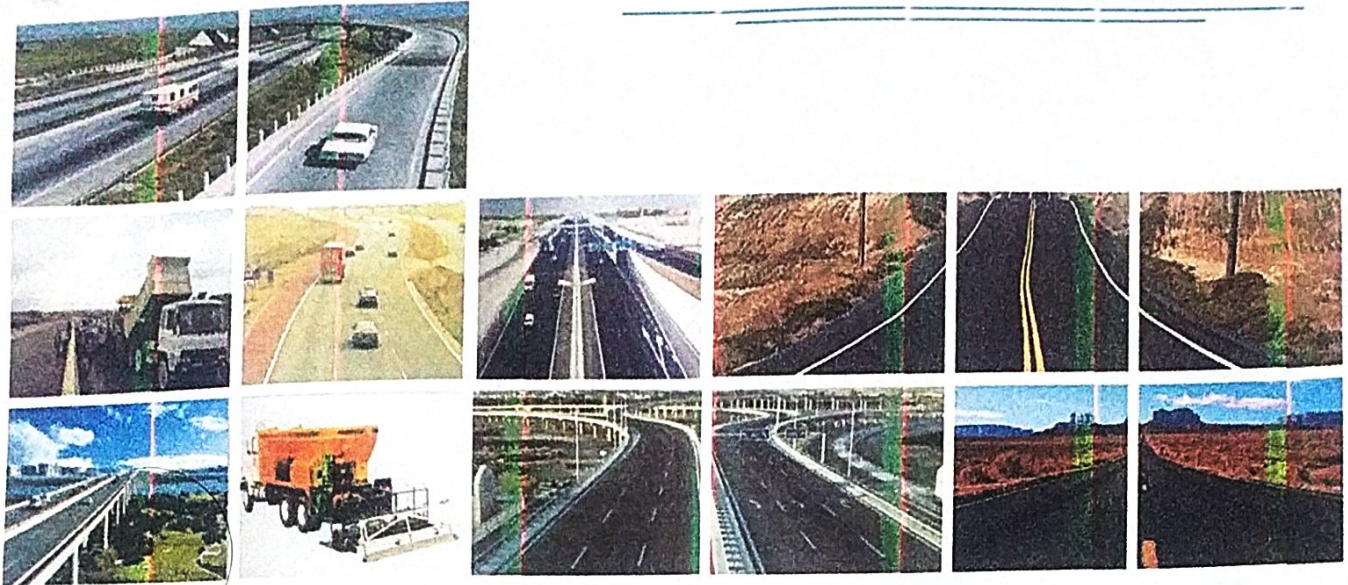
ООО "ЖАЙХУНЖОЛЖОЙБАР"

Республика Каракалпакстан

город Нукус, ул. А. Досназарова дом 64 кв-1

Тел: 222-93-84, Моб: +99890 590-33-30 Факс 222-93-84

эл. почта islambek.kalandarov@mail.ru



СМЕТНАЯ ДОКУМЕНТАЦИЯ

на Текущий ремонт улицы "Зиёкор" на
участке 0-0,48 км Турткульского района

Пояснительная записка, сводная
смета, локально-ресурсные сметы

г. НУКУС - 2022 г.

Экз № _____

ООО «ЖайхунЖолЖойбар»

Сметная документация

на Текущий ремонт улицы "Зиёкор" на участке 0-0,48 км
Турткульского района.

Сводная смета, локально-ресурсные сметы.

Гл. инженер:

С. Каипов

Гл. инженер проекта:

К. Джолдасбаев



г. Нукус -2022 г.

ОПИСЬ

Текущий ремонт улицы "Зиёкор" на участке 0-0,48 км Турткульского района

Т.р	Номланиши	бет
1	2	3
1	Техническое задание	3
2	Пояснительная записка	4
3	Сводная смета	6
4	Локальный ресурсный сметный расчет	7
5	Локальная ресурсная ведомость	8
6	Ведомость деффектов	9
7	Обоснование цен	10

УТВЕРЖДАЮ
Начальник Управления благоустройства
Турткульского района

А. Юсупов
" " " 2022 г.

ТЕХНИЧЕСКОЕ ЗАДАНИЕ

ООО «Жайхунжолжойбар»

На: Выполнение сметной документации на текущий ремонт региональных дорог и улиц турткульского района, на основании утвержденных дефектных актов.
Заказчик: Управления благоустройства Турткульского района
Основание на проектирование: дефектный акт
Местонахождение: Турткульский район, Республика Каракалпакстан.

Описание дороги:

Протяженность подлежащая ремонту, км: Определяется при составлении дефектных актов.
Начало трассы, протяженность и конец трассы: Определяется при составлении дефектных актов.
Положение трассы при пересечении населенных пунктов и городов: При необходимости проведение работ по безопасности дорожного движения, ремонт отдельных частей земляного полотна и дорожного основания.
Тип местности: Равнинный
Техническая категория дороги: по существующим параметрам
Проектируемое технико-экономическое обоснование: Не обязательно
Существующие подземные и наземные сооружения: Не обязательно
Проектируемые нагрузки и габариты: по существующим параметрам
Искусственные сооружения: Осмотреть железобетонные трубы и элементы моста, а при необходимости отремонтировать.
Тип покрытия: по существующим параметрам.
Размещение дорожных и автотранспортных сооружений: Не обязательно.
Срок строительства: три месяца
Стадия проектирования: Сметная документация.
Наименование подрядной организации: Определяется со стороны заказчика.
Начало и окончание проектно-изыскательских работ: На основании договора

Источники финансирования проектно-изыскательских работ: Бюджет.
Организация снабжения строительными материалами: Подрядная организация.
Организация финансирующая проектно-изыскательских работ: Заказчик

Другие условия заказчика: ПСД подготовить в 4 экземплярах.

Гл. инженер Управления благоустройства
Турткульского района:

К. Гайипов

Согласовано:
Главный инженер
ООО «Жайхунжолжойбар»:

С. Каипов

I. Введение.

Сметная документация на «Текущий ремонт улицы "Зиёкор" на участке 0-0,48 км Турткульского района» ООО «Жайхунжолжойбар».

Задание на проектирование выдано управлением благоустройства Турткульского района Республики Каракалпакстан.

ООО «Жайхунжолжойбар» имеет лицензию за №АЛ-000857 от 15.06.2020 на ведение работ по проектированию целостного комплекса. Группа А - обычно используется проектно-сметная документация на строительство, реконструкцию и ремонт автомобильных дорог Транспортные и дорожно-строительные объекты и комплексы проектирование, в том числе проектных работ на осуществление инженерные сети и системы.

При разработке также использовались следующие нормативные документы:

- ШНК 3.06.03 – 08 «Автомобильные дороги»;
- ШНК 2.07.01-03* «Градостроительство. Планирование развития и застройки территорий городских и сельских населенных пунктов»;
- Справочник инженера-дорожника «Ремонт и содержание автомобильных дорог»
- МКН 26-2007 «Правила по устройству покрытий и оснований автомобильных дорог из минеральных материалов обработанных органическими вяжущими»
- ВСН 46-83 «Инструкция по проектированию дорожных одежд нежесткого типа»

Порядок работ

II. Дорожная одежда.

1. Исправление профиля оснований гравийных с добавлением нового материала на проектную ширину основания

Состав оплачиваемых работ на устройство нижнего слоя основания:

- ✓ очистка оснований
- ✓ кирковка с поливкой водой, со сгребанием, перемещением
- ✓ планировка и прикатка

2. Устройство корыта для основания

Состав оплачиваемых работ на устройство нижнего слоя основания:

- ✓ планировка поверхностей со срезкой неровностей
- уплотнение подошвы

3. Устройство основания из щебеночно-песчаной смеси толщиной 15 см на проектную ширину основания

Состав оплачиваемых работ на устройство нижнего слоя основания:

- ✓ планировка и прикатка зем. полотна
- ✓ россыпь и разравнивание материалов
- ✓ укатка с поливкой водой
- ✓ уход за покрытием

Смесь в момент укладки должна иметь влажность, близкую к оптимальной с отклонением не более + 10%. При недостаточной влажности смесь следует увлажнять за 20-30 мин. до начала уплотнения.

На первом и втором этапах основание уплотнить 12-16 проходами катка на пневматических шинах по одному следу. По окончании уплотнения основания следует произвести чистовую отделку профилировщиком и окончательно уплотнять поверхностный слой катком с гладкими вальцами массой 6-13 т за 1-2 прохода по одному следу.

4. Устройство основания из щебеночно-песчаной смеси с обогащением 30% щебня фр 20-40 мм толщиной 10 см на проектную ширину основания

Состав оплачиваемых работ на устройство нижнего слоя основания:

- ✓ планировка и прикатка зем. полотна

- ✓ россыпь и разравнивание материалов
 - ✓ укатка с поливкой водой
 - ✓ уход за покрытием
- Смесь в момент укладки должна иметь влажность, близкую к оптимальной с одной стороны, не более + 10%. При недостаточной влажности смесь следует увлажнять за 20-30 мин до начала уплотнения.

На первом и втором этапах основание уплотнить 12-16 проходами катка на пневматических шинах по одному следу. По окончании уплотнения основания следует произвести чистую отделку профилировщиком и окончательно уплотнить поверхностный слой катком с гладкими вальцами массой 6-13 т за 1-2 прохода по одному следу.

5. Устройство оснований и покрытий толщиной слоя 8 см из песчано-гравийных смесей с применением битума, обрабатываемых смешением автогрейдером на месте из материалов

Состав оплачиваемых работ на устройство нижнего слоя основания:

- ✓ Очистка основания
- ✓ разравнивание смеси с поливкой её водой, оправка в валик с проверкой объема
- ✓ разравнивание материала
- ✓ розлив вяжущего и перемешивание смесей автогрейдером
- ✓ разравнивание и профилирование готовой смеси
- ✓ укатка
- ✓ уход за покрытием

В покрытиях, устраиваемых по способу смешения на дороге, применяют преимущественно мелкозернистые и среднезернистые смеси, в основаниях - преимущественно крупнозернистые среднезернистые.

Приготовление смесей и устройство покрытий и оснований должны осуществляться в сухую и теплое время года при температуре воздуха не ниже 15°C.

Толщина покрытия или основания должна не менее, чем в 1,5 раза превышать размер наибольших зерен каменного материала в принятом составе смеси. Смешение на дороге целесообразно при проектной толщине слоя 8-10 см; при большей толщине смешение на дороге следует осуществлять в два приема.

Распределенную смесь уплотняют самоходными катками на пневматических шинах или металлическими вальцами массой 5-10 т 3-4 проходами по одному следу. Уплотнение ведут с краев к середине с перекрытием предшествующего следа на 1/3. Для предотвращения налипания смеси вальцы катков автоматически смачиваются водой, мыльным раствором и т.п. Допускается смачивания вручную.

После уплотнения покрытия или основания открывают движение автомобилей для окончательного уплотнения и формирования. В этот период организуют уход за покрытием заключающийся в регулировании движения автомобилей по ширине покрытия, ограничении скорости и устранении появляющихся дефектов. Продолжительность ухода за покрытием уплотненными катками с металлическими вальцами достигает 15-20 суток. При уплотнении катками на пневматических шинах или вибрационными временем ухода за покрытием сокращается до 5-10 суток. Продолжительность ухода за основаниями сокращается вдвое. Материалы доставляются из ближайшего карьера (железнодорожного тупика) автосамосвалами.

Определение стартовой стоимости объекта в договорных текущих ценах

Ориентировочная стоимость строительства объекта определена в соответствии с порядком установленным постановлением Кабинета Министров от 11 июня 2003 года № 21 ШНК 4. 01. 16-09. «Правила по определению стоимости строительства в договорных текущих ценах», утвержденного приказом Госархитектстроя от 30 июля 2009 года № 1 и «Методических рекомендаций по составлению ресурсной сметной документации определению стоимости строительства в договорных текущих ценах», утвержденной приказом Госархитектстроя от 28 марта 2012 года №39.

При расчете заработной платы принята среднемесячная заработная плата работников строителей за октябрь 2020 года по сентябрь 2021 года по Республике Каракалпакстан, согласно

по данным Управления статистики Республики Каракалпакстан.

Цены на строительные материалы и материально-технические ресурсы приняты по результатам мониторинга, осуществляемого Центром по экономическому реформированию и ценообразованию в капитальном строительстве. Информационный "Каталог текущих цен на материально-технические ресурсы с информационно-аналитическим приложением за IV-квартал 2021 г.

Стоимость объекта в текущих ценах определена по формуле:

$$C = C_m + C_{зп} + C_{эм} + Пп + Пз,$$

где:

C_m - затраты на строительные материалы, изделия и конструкции;

$C_{зп}$ - затраты на основную заработную плату с учетом начислений на социальное страхование;

$C_{эм}$ - затраты на эксплуатацию машин и механизмов;

Пп - прочие затраты и расходы подрядчика;

Пз - прочие затраты и расходы заказчика.

Затраты на строительные материалы, изделия и конструкции определены на основе фактических показателей согласно сводного ресурсного расчета, разработанного в составе документации с применением средних цен на единицу, сложившихся в данном регионе, по формуле:

$$C_m = C_{m1} + C_{m2} + C_{m3} + \dots + C_{мп},$$

где:

$C_{m1}, C_{m2}, C_{m3}, C_{мп}$ - стоимость отдельных видов строительных материалов и конструкций:

Затраты на заработную плату определены путем умножения нормативной трудоемкости объекта на текущую стоимость одного человека-часа (в сумах) и на коэффициент, учитывающий размер отчисления на социальное страхование, по формуле:

$$C_{зп} = T \times Cч \times K_{сс},$$

где:

T - нормативная трудоемкость строительства объекта, определяемая в составе документации в чел.-часах;

$Cч$ - среднечасовая заработная плата рабочих, исчислена исходя из уровня среднестатистической месячной заработной платы строителей по региону;

$K_{сс}$ - коэффициент, учитывающий размер отчислений на социальное страхование = 1,25.

Исчисление среднечасовой заработной платы произведено по формуле:

$$Cч = Z_{мс} : \Phi,$$

где:

$Z_{мс}$ - среднегодовая заработная плата строителей по региону в расчете на месяц, определенная на основе статистических данных за предыдущий 4 квартал 2021 г., сум./месяц;

Φ - среднемесячный фонд рабочего времени в часах по данным Министерства труда и социальной защиты населения Республики Узбекистан, на 2021 год.

Стоимость затрат на эксплуатацию машин и механизмов при определении стоимости строительства объекта принимается по текущим ценам по формуле:

$$C_{эм} = ЭМ \times Ц_{пр},$$

где:

$ЭМ$ - объем эксплуатации машин и механизмов в часах;

$Ц_{пр}$ - текущие цены на эксплуатацию машин и механизмов в час/сум.

Текущие цены на эксплуатацию машин и механизмов определены по данным заказчика.

Прочие затраты подрядчика (Пп) состоят из необходимой прибыли, включая обязательные платежи и отчисления, складывающейся исходя из конъюнктуры рынка подрядных работ (услуг), и применили согласно с Заказчиком 20,87%.

Прочие затраты и расходы заказчика (Пз) состоят из затрат на проектно-изыскательские работы объекта и за проведение Госэкспертизу.

Прочие затраты заказчика включаются в договорную стоимость объекта по данным заказчика.

Рассчитанная стоимость ремонтных работ объекта является рекомендуемой.

Главный инженер проекта



СВОДНАЯ СМЕТА

на Текущий ремонт улицы "Зиёкор" на участке 0-0,48 км Турткульского района

№ п.п	Наименование затрат	Стоимость (тыс.сум.)
1	2	3
1	ТРУДОВЫЕ РЕСУРСЫ	2118,542
2	СТРОИТЕЛЬНЫЕ МАШИНЫ И МЕХАНИЗМЫ	18907,913
3	МАТЕРИАЛЬНЫЕ РЕСУРСЫ	140279,421
4	ТРАНСПОРТНЫЕ РАСХОДЫ	28257,168
5	ИТОГО:	189563,044
6	ПРОЧИЕ ЗАТРАТЫ ПОДРЯДЧИКА 20,87%	39561,807
7	ИТОГО:	229124,852
8	СТРАХОВАНИЕ 0,32%	733,200
9	ИТОГО:	229858,051
10	НДС 15%	34478,708
11	ИТОГО:	264336,759
12	ЗАТРАТЫ ЗАКАЗЧИКА	4600,000
13	ВСЕГО:	268936,759

Рекомендуемая стоимость является ориентиром при проведении конкурсных торгов и не может служить основанием для заключения договора подряда.

Заказчик



Проектировщик:



ТЕКУЩИЙ РЕМОНТ РЕГИОНАЛЬНЫХ ДОРОГ И УЛИЦ ТУРТКУЛЬСКОГО РАЙОНА

(наименование строфки)

ЛОКАЛЬНЫЙ РЕСУРСНЫЙ СМЕТНЫЙ РАСЧЕТ №

(локальная ресурсная смета)

Текущий ремонт улицы "Зиёкор" на участке 0-0,48 км Турткульского района

(наименование работ и затрат, наименование объекта)

Сметная стоимость

В текущих ценах

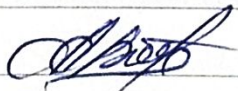
189563,044 ТЫС.СУМ.

Составлен В ТЕКУЩИХ ЦЕНАХ

СУМ

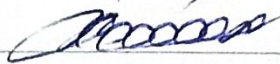
N п.п.	Шифр помера нормативов и	Наименование работ и затрат, характеристика оборудования и его масса	Единица измерения	Количество	в текущем (прогнозом)	
					на е.изм.	общая
1	2	3	4	5	6	7
ИТОГО ПО ЛОКАЛЬНОМУ РЕСУРСНОМУ РАСЧЕТУ, СОСТАВЛЕННОМУ НА ОСНОВЕ ЛОКАЛЬНОЙ РЕСУРСНОЙ						
ТРУДОВЫЕ РЕСУРСЫ						
1	1	ЗАТРАТЫ ТРУДА РАБОЧИХ-СТРОИТЕЛЕЙ	ЧЕЛ.-Ч	122,84	17246,13	2118542
ИТОГО ПО ТРУДОВЫМ РЕСУРСАМ:			СУМ			2118542
СТРОИТЕЛЬНЫЕ МАШИНЫ И МЕХАНИЗМЫ						
2	107	АВТОГРЕЙДЕРЫ СРЕДНЕГО ТИПА 99 (135) КВТ (Л.С.)	МАШ.-Ч	33,04	180972,80	5979920
3	108	АВТОГУДРОНАТОРЫ 3500 Л	МАШ.-Ч	8,89	89933,00	799468
4	2499	АВТОМОБИЛИ БОРТОВЫЕ ГРУЗОПОДЪЕМНОСТЬЮ ДО 5 Т	МАШ.-Ч	0,08	54548,00	4189
5	112	АВТОПОГРУЗЧИКИ 5 Т	МАШ.-Ч	20,95	240340,00	5034450
6	258	БУЛЬДОЗЕРЫ ПРИ РАБОТЕ НА ДРУГИХ ВИДАХ СТРОИТЕЛЬСТВА 79 (108) КВТ (Л.С.)	МАШ.-Ч	1,88	143435,70	269889
7	623	КАТКИ ДОРОЖНЫЕ САМОХОДНЫЕ ГЛАДКИЕ 13 Т	МАШ.-Ч	12,40	214949,90	2666067
8	621	КАТКИ ДОРОЖНЫЕ САМОХОДНЫЕ ГЛАДКИЕ 8 Т	МАШ.-Ч	14,55	196682,40	2862437
9	1025	КИРКОВЩИКИ	МАШ.-Ч	2,13	3441,00	7333
10	1135	МАШИНЫ ПОЛИВОМОЕЧНЫЕ 6000 Л	МАШ.-Ч	5,66	161568,60	915125
11	1835	ТРАКТОРЫ НА ГУСЕНИЧНОМ ХОДУ ПРИ РАБОТЕ НА ДРУГИХ ВИДАХ СТРОИТЕЛЬСТВА (КРОМЕ ВОДОХОЗЯЙСТВЕННОГО) 79 (108) КВТ (Л.С.)	МАШ.-Ч	1,94	143435,70	278151
12	1024	ЩЕТКИ ДОРОЖНЫЕ НАВЕСНЫЕ С ТРАКТОРОМ	МАШ.-Ч	1,02	89312,00	90884
ИТОГО ПО СТРОИТЕЛЬНЫМ МАШИНАМ:			СУМ			18907913
МАТЕРИАЛЬНЫЕ РЕСУРСЫ						
13	30135	БИТУМ	Т	22,64	5913040,00	133897716
14	36025	БРУСКИ ОБРЕЗНЫЕ ХВОЙНЫХ ПОРОД ДЛИНОЙ 4-6,5 М, ШИРИНОЙ 75-150 ММ, ТОЛЩИНОЙ 40-75 ММ, III СОРТА	М3	0,29	2650000,00	763200
15	9219	ВОДА	М3	33,95	1000,00	33946
16	32501	ПОКОВКИ ИЗ КВАДРАТНЫХ ЗАГОТОВОК МАССОЙ 1,8 КГ	Т	0,01	5205222,00	61263
17	41403	СМЕСЬ ПЕСЧАНО-ГРАВИЙНАЯ	М3	148,26	20086,00	2977999
18	41398	ЩЕБЕНОЧНО-ПЕСЧАНАЯ СМЕСЬ	М3	126,72	20086,00	2545298
ИТОГО ПО СТРОИТЕЛЬНЫМ МАТЕРИАЛАМ:			СУМ			140279421
ТРАНСПОРТНЫЕ РАСХОДЫ						
19	С310-1077	ПЕРЕВОЗКА ШПС НА 77 КМ	ТН/КМ	35847,42	630,30	22594626
20	С310-1097	ПЕРЕВОЗКА ЩЕБНЯ НА 97 КМ	ТН/КМ	8686,63	630,30	5475185
21	С310-1004	ПЕРЕВОЗКА БИТУМА НА 4 КМ	МАШ.-Ч	2,08	89933,00	187357
ИТОГО ПО ТРАНСПОРТНЫМ РАСХОДАМ:			СУМ			28257168
ИТОГО ПРЯМЫЕ ЗАТРАТЫ			СУМ			189563044

СОСТАВИЛ:



К.ДЖОЛДАСБАЕВ

ПРОВЕРИЛ:



С.КАНПОВ

ТЕКУЩИЙ РЕМОНТ РЕГИОНАЛЬНЫХ ДОРОГ И УЛИЦ ТУРТКУЛЬСКОГО РАЙОНА

(наименование стройки)

ЛОКАЛЬНАЯ РЕСУРСНАЯ ВЕДОМОСТЬ №

Текущий ремонт улицы "Зиёкор" на участке 0-0,48 км Турткульского района

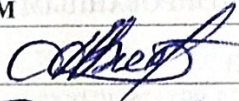
(наименование работ и затрат, наименование объекта)

Основание:

№ п.п.	Шифр номера нормативов и коды ресурсов	Наименование работ и затрат, характеристика оборудования и его масса	Единицы измерения	Количество	
				ш. ед. измерения	по проектным данным
1	2	3	4	5	6
ДОРОЖНАЯ ОДЕЖДА					
1	E2703-001-03	ИСПРАВЛЕНИЕ ПРОФИЛЯ ОСНОВАНИЙ ГРАВИЙНЫХ С ДОБАВЛЕНИЯ НОВОГО МАТЕРИАЛА	1000М2	1,920	
1.1	1	ЗАТРАТЫ ТРУДА РАБОЧИХ-СТРОИТЕЛЕЙ	ЧЕЛ.-Ч	30,9	59,33
1.2	107	АВТОГРЕЙДЕРЫ СРЕДНЕГО ТИПА 99 (135) КВТ (Л.С.)	МАШ.-Ч	3,7	7,10
1.3	112	АВТОПОГРУЗЧИКИ 5 Т	МАШ.-Ч	4,36	8,37
1.4	621	КАТКИ ДОРОЖНЫЕ САМОХОДНЫЕ ГЛАДКИЕ 8 Т	МАШ.-Ч	5,6	10,75
1.5	623	КАТКИ ДОРОЖНЫЕ САМОХОДНЫЕ ГЛАДКИЕ 13 Т	МАШ.-Ч	4,09	7,85
1.6	1025	КИРКОВЩИКИ	МАШ.-Ч	1,11	2,13
1.7	1135	МАШИНЫ ПОЛИВОМОЕЧНЫЕ 6000 Л	МАШ.-Ч	1,95	3,74
1.8	1835	ТРАКТОРЫ НА ГУСЕНИЧНОМ ХОДУ ПРИ РАБОТЕ НА ДРУГИХ ВИДАХ СТРОИТЕЛЬСТВА (КРОМЕ ВОДОХОЗЯЙСТВЕННОГО) 79 (108) КВТ (Л.С.)	МАШ.-Ч	1,01	1,94
1.9	9219	ВОДА	М3	15	28,80
1.10	41398	ЩЕБЕНОЧНО-ПЕСЧАНАЯ СМЕСЬ	М3	66	126,72
2	C310-1077	ПЕРЕВОЗКА ЩПС НА 77 КМ	ТН/КМ	16668,19	
3	E0102-027-03	УСТРОЙСТВО КОРЫТА МЕХАНИЗИРОВАННЫМ СПОСОБОМ	1000М2	1,920	
3.1	3	ЗАТРАТЫ ТРУДА МАШИНИСТОВ	ЧЕЛ.-Ч	1,49	2,86
3.2	107	АВТОГРЕЙДЕРЫ СРЕДНЕГО ТИПА 99 (135) КВТ (Л.С.)	МАШ.-Ч	0,51	0,98
3.3	258	БУЛЬДОЗЕРЫ ПРИ РАБОТЕ НА ДРУГИХ ВИДАХ СТРОИТЕЛЬСТВА 79 (108) КВТ (Л.С.)	МАШ.-Ч	0,98	1,88
4	E2703-002-01	УСТРОЙСТВО ОСНОВАНИЙ И ПОКРЫТИЙ ТОЛЩИНОЙ СЛОЯ 8 СМ ИЗ ПЕСЧАНО-ГРАВИЙНЫХ СМЕСЕЙ С ПРИМЕНЕНИЕМ БИТУМА, ОБРАБАТЫВАЕМЫХ СМЕШЕНИЕМ АВТОГРЕЙДЕРАМИ НА МЕСТЕ ИЗ НОВЫХ МАТЕРИАЛОВ	1000М2	1,920	
4.1	1	ЗАТРАТЫ ТРУДА РАБОЧИХ-СТРОИТЕЛЕЙ	ЧЕЛ.-Ч	33,08	63,51
4.2	3	ЗАТРАТЫ ТРУДА МАШИНИСТОВ	ЧЕЛ.-Ч	34,73	66,68
4.3	107	АВТОГРЕЙДЕРЫ СРЕДНЕГО ТИПА 99 (135) КВТ (Л.С.)	МАШ.-Ч	13	24,96
4.4	108	АВТОГУДРОНАТОРЫ 3500 Л	МАШ.-Ч	4,63	8,89
4.5	112	АВТОПОГРУЗЧИКИ 5 Т	МАШ.-Ч	6,55	12,58
4.6	621	КАТКИ ДОРОЖНЫЕ САМОХОДНЫЕ ГЛАДКИЕ 8 Т	МАШ.-Ч	1,98	3,80
4.7	623	КАТКИ ДОРОЖНЫЕ САМОХОДНЫЕ ГЛАДКИЕ 13 Т	МАШ.-Ч	2,37	4,55
4.8	1024	ЩЕТКИ ДОРОЖНЫЕ НАВЕСНЫЕ С ТРАКТОРОМ	МАШ.-Ч	0,53	1,02
4.9	1135	МАШИНЫ ПОЛИВОМОЕЧНЫЕ 6000 Л	МАШ.-Ч	1	1,92
4.10	2499	АВТОМОБИЛИ БОРТОВЫЕ ГРУЗОПОДЪЕМНОСТЬЮ ДО 5 Т	МАШ.-Ч	0,04	0,08
4.11	9219	ВОДА	М3	2,68	5,15
4.12	30135	БИТУМ	Т	11,794	22,64
4.13	32501	ПОКОВКИ ИЗ КВАДРАТНЫХ ЗАГОТОВОК МАССОЙ 1,8 КГ	Т	0,00613	0,01
4.14	36025	БРУСКИ ОБРЕЗНЫЕ ХВОЙНЫХ ПОРОД ДЛИНОЙ 4-6,5 М, ШИРИНОЙ 75-150 ММ, ТОЛЩИНОЙ 40-75 ММ, III СОРТА	М3	0,15	0,29
4.15	41403	СМЕСЬ ПЕСЧАНО-ГРАВИЙНАЯ	М3	77,22	148,26
4.16	23065	ЩЕБЕНЬ ИЗ ПРИРОДНОГО КАМНЯ ДЛЯ СТРОИТЕЛЬНЫХ РАБОТ МАРКА 1200, ФРАКЦИЯ, ММ: 5-20	М3	32,167	61,76
5	C310-1077	ПЕРЕВОЗКА ЩПС НА 77 КМ	ТН/КМ	19179,22	
6	C310-1097	ПЕРЕВОЗКА ЩЕБНЯ НА 97 КМ	ТН/КМ	8686,63	
7	C310-1004	ПЕРЕВОЗКА БИТУМА НА 4 КМ	МАШ.-Ч	2,08	
ИТОГО ПО ЛОКАЛЬНОЙ РЕСУРСНОЙ ВЕДОМОСТИ:					

1	2	3	4	5	6
		ТРУДОВЫЕ РЕСУРСЫ	ЧЕЛ.-Ч		122,8416
1	1	ЗАТРАТЫ ТРУДА РАБОЧИХ-СТРОИТЕЛЕЙ			
		СТРОИТЕЛЬНЫЕ МАШИНЫ И МЕХАНИЗМЫ	МАШ.-Ч		33,0432
2	107	АВТОГРЕЙДЕРЫ СРЕДНЕГО ТИПА 99 (135) КВТ (Л.С.)	МАШ.-Ч		8,8896
3	108	АВТОГУДРОНАТОРЫ 3500 Л	МАШ.-Ч		0,0768
4	2499	АВТОМОБИЛИ БОРТОВЫЕ ГРУЗОПОДЪЕМНОСТЬЮ ДО 5 Т	МАШ.-Ч		20,9472
5	112	АВТОПОГРУЗЧИКИ 5 Т	МАШ.-Ч		1,8816
6	258	БУЛЬДОЗЕРЫ ПРИ РАБОТЕ НА ДРУГИХ ВИДАХ СТРОИТЕЛЬСТВА 79 (108) КВТ (Л.С.)	МАШ.-Ч		12,4032
7	623	КАТКИ ДОРОЖНЫЕ САМОХОДНЫЕ ГЛАДКИЕ 13 Т	МАШ.-Ч		14,5536
8	621	КАТКИ ДОРОЖНЫЕ САМОХОДНЫЕ ГЛАДКИЕ 8 Т	МАШ.-Ч		2,1312
9	1025	КИРКОВЩИКИ	МАШ.-Ч		5,664
10	1135	МАШИНЫ ПОЛИВОМОЕЧНЫЕ 6000 Л	МАШ.-Ч		1,9392
11	1835	ТРАКТОРЫ НА ГУСЕНИЧНОМ ХОДУ ПРИ РАБОТЕ НА ДРУГИХ ВИДАХ СТРОИТЕЛЬСТВА (КРОМЕ ВОДОХОЗЯЙСТВЕННОГО) 79 (108) КВТ (Л.С.)			
12	1024	ЩЕТКИ ДОРОЖНЫЕ НАВЕСНЫЕ С ТРАКТОРОМ	МАШ.-Ч		1,0176
		МАТЕРИАЛЬНЫЕ РЕСУРСЫ			
13	30135	БИТУМ	Т		22,64448
14	36025	БРУСКИ ОБРЕЗНЫЕ ХВОЙНЫХ ПОРОД ДЛИНОЙ 4-6,5 М, ШИРИНОЙ 75-150 ММ, ТОЛЩИНОЙ 40-75 ММ, III СОРТА	МЗ		0,288
15	9219	ВОДА	МЗ		33,9456
16	32501	ПОКОВКИ ИЗ КВАДРАТНЫХ ЗАГОТОВОК МАССОЙ 1,8 КГ	Т		0,0117696
17	41403	СМЕСЬ ПЕСЧАНО-ГРАВИЙНАЯ	МЗ		148,2624
18	41398	ЩЕБЕНОЧНО-ПЕСЧАНАЯ СМЕСЬ	МЗ		126,72
		ТРАНСПОРТНЫЕ РАСХОДЫ			
19	С310-1077	ПЕРЕВОЗКА ЩПС НА 77 КМ	ТН/КМ		35847,4153
20	С310-1097	ПЕРЕВОЗКА ЩЕБНЯ НА 97 КМ	ТН/КМ		8686,634016
21	С310-1004	ПЕРЕВОЗКА БИТУМА НА 4 КМ	МАШ.-Ч		2,08329216

СОСТАВИЛ:



К.ДЖОЛДАСБАЕВ

ПРОВЕРИЛ:



С.КАИПОВ

А. Юсупов
 2022 г.

ДЕФЕКТНАЯ ВЕДОМОСТЬ

Мы нижеподписавшиеся, члены комиссии: Представитель заказчика Р. Реймов, Г.л. архитектор Турткульского района Д. Зарипов, представитель Турткульского ТИФУЖ Д. Айтов и представитель проектного института И. Каландаров составили дефектный акт в результате проверки и при измерении измерительными дорожными инструментами обнаружены следующие виды и объемы работ.

на текущий ремонт улиц города Турткула

"Утверждаю"

Заместитель хакима Турткульского района

У. Матназаров
 2022 г.

№	Адрес работ				Длина, м	Состояние дорожных элементов	Мероприятие и виды работ заложенное в смете	Расчетная формула объемов работ	Ед.изм	Объем (всего)	Примечание
	км	пикетаж	начало ПК+	конец ПК+							
1	2	3	4	5	6	7	8	9	10	11	12
Текущий ремонт улицы "Муккумий" на участке 0-0,7 км											
1	0,0	0,715	0+00	7+15	715	Дорожная одежда разрушена полностью	Исправление профиля гравийных оснований без добавлением нового материала с устройством корыта для основание и покрытия	585x5 +130x4	1000м2	3,445	перевозка Щебень - 95 км, ХАБС - 4 км, Битум - 4 км
2	0,0	0,715	0+00	7+15	715		Устройство оснований толщиной 15 см из щебеночно-песчаной смеси с обогащением 30 % щебня фракции 20-40 мм	585x5 +130x4	1000м2	3,445	
3	0,0	0,715	0+00	7+15	715		Устройство оснований и покрытий толщиной слоя 8 см из песчано-гравийных смесей с применением битума, обрабатываемых смешением автогрейдером на месте из новых материалов	585x5 +130x4	1000м2	3,445	
Текущий ремонт улицы "Гулзор" на участке 0-0,258 км											
1	0,0	0,258	0+00	2+58	258	Дорожная одежда отсутствует	Устройство корыта для основание механизированным способом	280x6	1000м2	1,680	перевозка щебень - 75 км
2	0,0	0,258	0+00	2+58	258		Устройство оснований толщиной 15 см из ЦПС	280x6	1000м2	1,680	
Текущий ремонт улицы "Калдиргочлар" на участке 0-0,17 км											
1	0,0	0,292	0+00	2+92	292	Дорожная одежда отсутствует	Устройство корыта для основание механизированным способом	292x6	1000м2	1,752	перевозка щебень - 75 км
2	0,0	0,292	0+00	2+92	292		Устройство оснований толщиной 15 см из ЦПС	292x6	1000м2	1,752	
Текущий ремонт улицы "Саломатлик" на участке 0-0,675 км											
1	0,0	0,675	0+00	6+75	675		Устройство корыта для основание механизированным способом	675x5	1000м2	3,375	перевозка щебень - 97 км
2	0,0	0,675	0+00	6+75	675		Устройство оснований толщиной 15 см из ЦПС	675x5	1000м2	3,375	ХАБС - 2 км
3	0,0	0,675	0+00	6+75	675	Дорожная одежда отсутствует	Устройство оснований толщиной 12 см из щебеночно-песчаной смеси с обогащением 30 % щебня фракции 20-40 мм	675x5	1000м2	3,375	Битум - 2 км
4	0,0	0,675	0+00	6+75	675		Устройство оснований и покрытий толщиной слоя 8 см из песчано-гравийных смесей с применением битума, обрабатываемых смешением автогрейдером на месте из новых материалов	675x5	1000м2	3,375	ЦПС - 78 км

№		Адрес работ					Длина, м	Состояние дорожных элементов	Мероприятие и виды работ заложенное в смете	Расчетная формула объемов работ	Ед изм	Объем (всего)	Примечание
от	до	пикетаж начало ПК+	пикетаж конец ПК+										
1	2	3	4	5	6	7	8	9	10	11	12		
Текущий ремонт улицы "Галлакор" на участке 0-0,616 км													
1	0,0	0,616	0+00	6+16	616		Исправление профиля гравийных оснований с добавлением нового материала с устройством корыта для покрытия	616x4	1000м2	2,464	перевозка ХАБС - 4 км, Битум - 4 км ППС - 77 км		
2	0,0	0,616	0+00	6+16	616		Устройство оснований и покрытие толщиной слоя 8 см из песчано-гравийных смесей с применением битума, обрабатываемых смещением автогрейдерами на месте из новых материалов	616x4	1000м2	2,464			
Текущий ремонт улицы "Эркин" на участке 0-0,496 км													
1	0,0	0,496	0+00	4+96	496		Исправление профиля гравийных оснований с добавлением нового материала с устройством корыта для покрытия	496x4,5	1000м2	2,232	перевозка ХАБС - 4 км, Битум - 4 км ППС - 77 км		
2	0,0	0,496	0+00	4+96	496		Устройство оснований и покрытие толщиной слоя 8 см из песчано-гравийных смесей с применением битума, обрабатываемых смещением автогрейдерами на месте из новых материалов	496x4,5	1000м2	2,232			
Текущий ремонт улицы "Энкор" на участке 0-0,48 км													
1	0,0	0,480	0+00	4+80	480		Исправление профиля гравийных оснований с добавлением нового материала с устройством корыта для покрытия	480x4	1000м2	1,920	перевозка ХАБС - 4 км, Битум - 4 км ППС - 77 км		
2	0,0	0,480	0+00	4+80	480		Устройство оснований и покрытие толщиной слоя 8 см из песчано-гравийных смесей с применением битума, обрабатываемых смещением автогрейдерами на месте из новых материалов	480x4	1000м2	1,920			

Представитель заказчика:

Гл. архитектор Турткульского района:

Представитель Турткульского ТИФУК:

Представитель проектного института:




И. Каландаров

«АКТИВНО» ЖАККАРЫН АНЫКТАП
 ЖАК БАСКАРЫМДА БАСЫЛАТ
 М.Алдамбердиев
 2022-жыл

КАРАР ЕТДИ:

1. Өзбекстан Республикасы Президентинин хамле Министрлер Кабинетинин карарлары тапсырмалары орынлау ушын басшылыкка алыныш.
2. 2022-жылда куралыс онлау жумислары эмелге асырылатуунин областтердин жойбар-смета хужжетлерин испел шыгууда, керекли болган машина механизмлер, материаллар (асфалт, шпе, шебен, кум, топырак ХТ-6) хамле жук тасуушы транспортларды жумисагуунин кошылча кун салыгысыз есанланган орташа бахарлары туурасында келисим баанамасы испел шыгуулы, кошылча мууалык тастыйыккансын.
3. Мажилис жумалгы бойынша кабыл етилген карар барлык жойбар-смета испел шыгуушы шөлкомилерге жеткерилсин.
4. Усы кабыл етилген карардын орынлануунин кадалап баруу КР «АЖАБД» бас инженери Ю.Ернизаровка хамле КР «АЖБХ» МУК директори А.Сарсенбаева тапсырылсын.

Баяндаланы таарлаган:  **А. Отугенев**

Ю.Ернизаров КР «АЖАБД» бас инженери
 А.Сарсенбаев КР «АЖБХ» МУК директори
 С.Санов КР «АЖБХ» МУК бас инженери
 Р.Утепбергенов КР «АЖБХ» МУК Техник кадалагдау хам орынланган жумисларды кабыл кылау бөлгини басшыгы
 Б.Ерниязов КР «АЖБХ» МУК Жойбар таминнаты бөлгини басшыгы
 Д.Ветганов КР «АЖБХ» МУК Испел шыгаруу бөлгини басшыгы
 И.Каландаров «Йул пойхка Бюроси» ЖШЖ КК филиалы басшыгы
 А.Орынжатов «Кавтожолжойбар» ЖШЖ бас инженери
 С.Канов «Жайкунжолжойбар» ЖШЖ бас инженери
 И.Алимов «Йулхана Нукус» ЖШЖ директори
 Б.Дарваев «Жайкунжолжойбар» МУК лойхка килдируу бөлгини басшыгы
 Д.Алимов «Жайкунжолжойбар» МУК лойхка килдируу бөлгини басшыгы

Каракалпакстан Республикасы Автонобли жоллары аныктык башкармасында

онгерилген мажлис
 Баяндалмасы 7

Нокис кагалы

М.Алдамбердиев КР «АЖАБД» басшыгы

Мажилис

Ю.Ернизаров КР «АЖАБД» бас инженери

Катпасканлар:

А.Сарсенбаев КР «АЖБХ» МУК директори

С.Санов КР «АЖБХ» МУК бас инженери

Жойбар смета хужжетлерин испел шыгуушы кархана басшылары, тийгисли таруу басшылары, кинигисери хамле районлык жоллардын пайдалануу унитер карханагы директорлары (дизим бойынша)

КУН ТАРТИВИНИДЕ:

Каракалпакстан Республикасы кала хам районларынча 2022-жылдын маэингилни дестурине киргизилгилни атырган ишчи хожалык жолларынча хамле республикалык хам жертилгисли эхмингестегил уялуыма найдалануу автоноблин жолларынча эмелге асырылууы тийсе болган куандисгилни (текушини ремонт) онлау жумислардын алын баруу ушын жойбар-смета хужжетлерин испел шыгуу хаккында

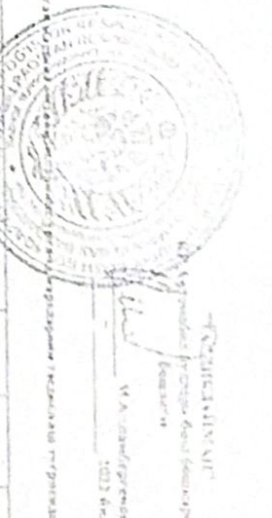
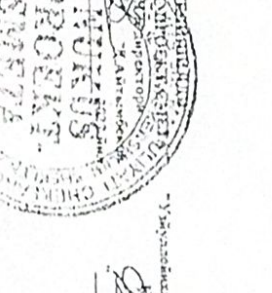
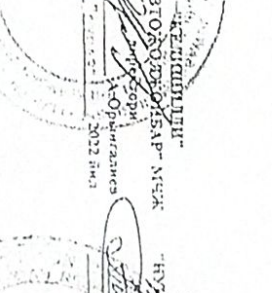
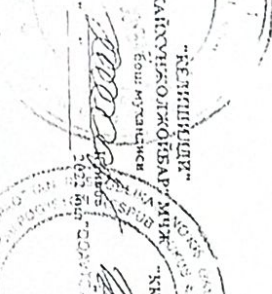
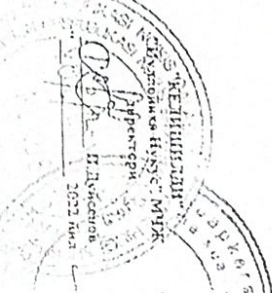
(М.Алдамбердиев, Ю.Ернизаров, А.Сарсенбаев, С.Санов, Р.Утепбергенов, Б.Ерниязов, Д.Ветганов, И.Каландаров, А.Орынжатов, С.Канов, П.Алимов, Б.Дарваев, Д.Алимов, И.Алимов)

Кул тартибингилге маселе бойынша мажилисти КР «АЖАБД» басшыгы М.Алдамбердиевон апта хам баскарым барды. Усы маселе бойынша КР «АЖБХ» МУК директори А.Сарсенбаева сөзге шыгып, 2022-жыл куралыс онлау жумислары эмелге асырылатуунин областтердин жойбар-смета хужжетлерин испел шыгууда, керекли болган машина механизмлер, материаллар (асфалт, шпе, шебен, кум, топырак ХТ-6) хамле жук тасуушы транспортлардын жумисагуунин бахарларынн жол туралыс тарууынчагы макеме хам карханалардын маэлигестик экспедиртага тарпининен берилген жумушаклардын керил шыгып, жойбар-смета хужжетлерине орташа бахарларды киргизилди усылыс етти.

Эуннен сон жойбар-смета испел шыгаруушы шөлком басшылары А.Сарсенбаевтын айтканыларын маэулини хамле ЦНК 4.01.16-09 тагаллары бойынша объекттин дестленки бахасын аныктауда керекли болган машина механизмлер, материаллар (асфалт, шпе, шебен, кум, топырак ХТ-6) хамле жук тасуушы транспортлардын жумисагуунин

Коронавирусна инфекция (COVID-19) диагностика 2022 жылдагы өлүмдүк оорулардын саны жана өлүмдүк оорулардын санынын өзгөрүшү

№	Аймак	2022 жылдын 1-кварталы		2022 жылдын 2-кварталы		2022 жылдын 3-кварталы		2022 жылдын 4-кварталы		Бардыгы
		Өлүмдүк оорулардын саны	Өлүмдүк оорулардын санынын өзгөрүшү	Өлүмдүк оорулардын саны	Өлүмдүк оорулардын санынын өзгөрүшү	Өлүмдүк оорулардын саны	Өлүмдүк оорулардын санынын өзгөрүшү	Өлүмдүк оорулардын саны	Өлүмдүк оорулардын санынын өзгөрүшү	
1	Алматы	187 285,0	221 867,3	201 233,0	142 786,1	206 926,3	199 601,0	170 049,6	148 216,1	1 214 973,8
2	Астана	131 806,8	117 106,5	135 166,0	312 150,0	287 797,0	314 246,1	266 921,3	277 276,1	1 214 973,8
3	Актөбө	213 915,0	17 576,9	330 978,0	137 306,6	160 839,5	156 231,1	160 839,5	156 231,1	1 214 973,8
4	Атырау	219 950,6	23 556,4	178 921,9	153 481,9	153 219,5	153 219,5	245 563,3	134 156,0	1 214 973,8
5	Баткен	165 713,6	183 638,1	144 367,7	149 406,3	186 361,8	191 234,0	233 852,3	154 135,3	1 214 973,8
6	Бийиктик	291 242,0	336 782,3	213 187,0	190 693,0	191 664,1	209 817,1	245 890,7	170 156,2	1 214 973,8
7	Чүй	197 837,0	197 837,0	197 837,0	197 837,0	197 837,0	197 837,0	197 837,0	197 837,0	1 214 973,8
8	Дорнон	197 837,0	197 837,0	197 837,0	197 837,0	197 837,0	197 837,0	197 837,0	197 837,0	1 214 973,8
9	Жаңыл	197 837,0	197 837,0	197 837,0	197 837,0	197 837,0	197 837,0	197 837,0	197 837,0	1 214 973,8
10	Жаңыл	197 837,0	197 837,0	197 837,0	197 837,0	197 837,0	197 837,0	197 837,0	197 837,0	1 214 973,8
11	Жаңыл	197 837,0	197 837,0	197 837,0	197 837,0	197 837,0	197 837,0	197 837,0	197 837,0	1 214 973,8





O'ZBEKISTON RESPUBLIKASI QURILISH VAZIRLIGI
«SHAHARSOZLIK HUIJATLARI EKSPERTIZASI»
DAVLAT UNITAR KORXONASI

Қорақалпоғистон Республикаси

230100 No'kis qalasi, G'a'rezsizlik ko'shesi, 59A u'y, Tel. +99861 2227436 Faks: +998612227365 E-mail: expertziza.rk@mail.ru. www.expertziza.mc.uz www.mc.uz

Holati: Ijobiy

Direktor: IBRAGIMOV MAXSETBAY JALGASBAEVICH

Sana: 12-05-2022 yil



Yig'ma ekspert xulosasi № 40991

Obyekt nomi «Turtkul tumani «Ziyokor» kuchasining 0-0,48 km qismini joriy ta'mirlash» ob'ektining boshlang'ish qiymati hisobiga tayyorlangan»

Buyurtmachi - Qoraqalpog'iston Respublikasi Turtkul tumani Obodonlashtirish boshqarmasi

Bosh loyihachi - "Jayxun jol joybar" MChJ

Litsenziya AL-000857-sonli, 15.06.2020 yil Qurilish Vazirligi tomonidan berilgan

Moliyalashtirish manbai - Byudjet mablag'lari hisobidan.

Bosh pudratchi - tanlovga asosan aniqlanadi.

Qurilish turi joriy tamirlash.

Murojaat raqami: № 39384

1. Loyihalash uchun asos

- Buyurtmachi tomonidan 2022 yili tasdiqlangan texnik topshirigi.
- 2022 yili buyurtmachi tomonidan tasdiqdangan nuqson dalolatnomasi.
- 2022 yil 29 aprelda №15-K son buyurtmachi xati.

2. Ekspertiza uchun taqdim etilgan materiallar

«Turtkul tumani "Ziyokor" kuchasining 0-0,48 km kisini joriy ta'mirlash» ob'ektining boshlang'ich qiymati hisobi hujjati.

3. Loyiha yechimlarining qisqacha mazmuni

Ob'ektning boshlang'ich qiymati hisobi O'zbekiston Respublikasi Vazirlar Mahkamasining 2003 yil 11 iyundagi 261 son qarori, ShNK 4.01.16-09 qoidalariga va «O'zbekiston Respublikasi Davlat arxitektura va qurilish qo'mitasi» bilan kelishilgan TNQurilish kompleksli dasturi asosida amalga oshirildi.

4. Loyihalanayotgan ob'ektning muhandislik ta'minoti:

5. Loyihani kelishilganligi to'g'risida hujjatlar.

6. Ekspertiza natijalari.

Ekspertiza natijalariga ko'ra ob'ektning boshlang'ich qiymati qo'shimcha qiymat solig'i (QQS) bilan va

buyurtmachining boshqa xarajatsiz 264336,759 ming so'm miqdorida taqdim etilgan loyiha qiymati o'zgarishsiz qoldirildi.

Xususan:

Qurilish-montaj ishlari: 229858,051 ming so'm.

QQS: 34478,708 ming so'm.

Bundan tashqari buyurtmachining boshqa xarajatlari: 4600,0 ming so'm.

Yakuniy harajat buyurtmachi va pudratchi tomonidan qurilish tugagandan so'ng nazorat o'lchovi natijalari asosida aniqlanadi.

Buyurtmachi loyiha hujjatlarini tasdiqlashdan oldin belgilangan tartibda barcha manfaatdor vakolatli organlar bilan kelishishi lozim.

O'zbekiston Respublikasi Vazirlar Mahkamasining 2021 yil 17 sentabrdagi 579-sonli qarorining 3-bop 29 bandiga muvofiq "Ekspert tashkilotiga taqdim etilgan shaharsozlik hujjatlarining sifati, dastlabki ma'lumotlarning haqqoniyligi va qabul qilingan loyiha yechimlariga buyurtmachi hamda loyiha tashkiloti javobgardir".

7. Xulosalar.

Ekspertiza natijalarini hisobga olgan holda, barcha me'yor talablari bajarilishi va buyurtmachi tomonidan ob'ektning qurilish materiallar, asbob-uskunalari qiymatlarini va ishlar hajmini maqullash sharti bilan «Turtkul tumani "Ziyokor" kuchasining 0-0,48 km kismini joriy ta'mirlash» ob'ektining boshlang'ich qiymati hisobi hujjati kelgusida ko'rib chiqish va tasdiqlashga tavsiya etiladi. Tavsiya qilingan ob'ekt qiymati pudratchi shartnomasiga asos bo'lmaydi.

Bosh mutaxassis: SERIMBETOV RUSLAN KENGESBAEVICH