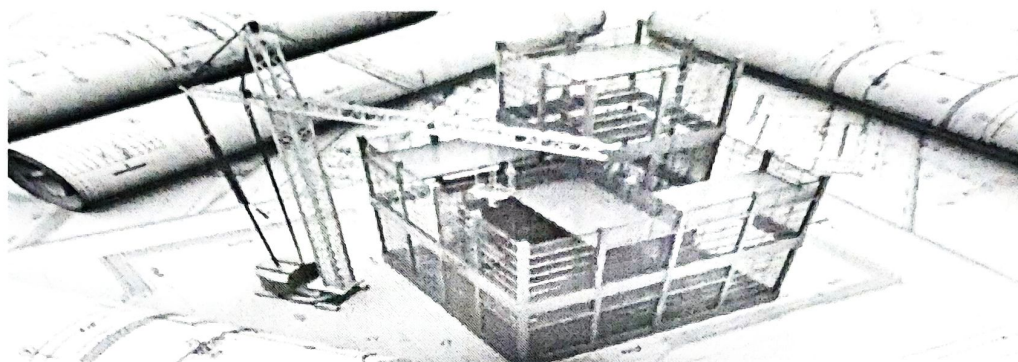


**ОБЩЕСТВО С ОГРАНИЧЕННОЙ ОТВЕТСТВЕННОСТЬЮ
«НАМКOR ПРОЕКТ»**



**РАСЧЕТ СТОИМОСТИ ТЕКУЩИЙ РЕМОНТ ДОУ № 605, РАСПОЛОЖЕННЫХ В Г.
ТАШКЕНТА, СЕРГЕЛИЙСКОГО РАЙОНА, УЛ. ЧАШТЕПА, 20.**

СМЕТНАЯ ДОКУМЕНТАЦИЯ

(после экспертизы)

РАСЧЕТ СТАРТОВОЙ СТОИМОСТИ В ТЕКУЩИХ ЦЕНАХ

РЕСУРСНЫЕ СМЕТЫ В ТЕКУЩИХ ЦЕНАХ

ЛОКАЛЬНАЯ РЕСУРСНАЯ ВЕДОМОСТЬ

Ташкент – 2022 г.

**ОБЩЕСТВО С ОГРАНИЧЕННОЙ ОТВЕТСТВЕННОСТЬЮ
«НАМКОР ПРОЕКТ»**

РАСЧЕТ СТОИМОСТИ ТЕКУЩИЙ РЕМОНТ ДОУ № 605, РАСПОЛОЖЕННЫХ В Г.
ТАШКЕНТА, СЕРГЕЛИЙСКОГО РАЙОНА, УЛ.ЧАШТЕПА, 20.

СМЕТНАЯ ДОКУМЕНТАЦИЯ

РАСЧЕТ СТАРТОВОЙ СТОИМОСТИ В ТЕКУЩИХ ЦЕНАХ

РЕСУРСНЫЕ СМЕТЫ В ТЕКУЩИХ ЦЕНАХ

ЛОКАЛЬНАЯ РЕСУРСНАЯ ВЕДОМОСТЬ

Директор :  Рўзиев Ш.Т.

Инженер-сметчик :  Рўзиев Ш.Т.



Ташкент – 2022 г.

РАСЧЕТ СТАРТОВОЙ СТОИМОСТИ СТРОИТЕЛЬСТВА В ТЕКУЩИХ ЦЕНАХ

**НАИМЕНОВАНИЕ ОБЪЕКТА: ТЕКУЩИЙ РЕМОНТ ДОУ № 605, РАСПОЛОЖЕННЫХ В Г. ТАШКЕНТА,
СЕРГЕЛНИЙСКОГО РАЙОНА, УЛ. ЧАНШЕПА, 20.**

№.№ ПП	НАИМЕНОВАНИЕ ЗАТРАТ	Цена (тыс.сум)
1	2	3
1	ЗАТРАТЫ НА ОБОРУДОВАНИЕ, МЕБЕЛЬ И ИНВЕНТАРЬ	0,000
2	ЗАТРАТЫ НА СТРОИТЕЛЬНЫЕ МАТЕРИАЛЫ, ИЗДЕЛИЯ И КОНСТРУКЦИИ	573 826,978
3	ЗАТРАТЫ НА ОСНОВНУЮ ЗАРАБОТНУЮ ПЛАТУ С УЧЕТОМ НАЧИСЛЕНИЙ НА СОЦИАЛЬНОЕ СТРАХОВАНИЕ	84 197,469
4	ЗАТРАТЫ НА ЭКСПЛУАТАЦИЮ МАШИН И МЕХАНИЗМОВ	1 613,371
5	ЗАТРАТЫ НА КАБЕЛЬНЫЕ ПРОДУКЦИИ	0,000
6	И Т О Г О П Р Я М Ы Х ЗАТРАТ	659 637,817
7	ПРОЧИЕ ЗАТРАТЫ И РАСХОДЫ ПОДРЯДЧИКА 17,27%	113 919,451
8	ПРОЧИЕ ЗАТРАТЫ И РАСХОДЫ ЗАКАЗЧИКА	0,000
9	ЗАТРАТЫ НА СТРАХОВАНИЕ СТРОИТЕЛЬСТВА ОБЪЕКТОВ	0,000
10	КОЭФФИЦИЕНТ РИСКА, ОПРЕДЕЛЯЕМЫЙ ИСХОДЯ ИЗ ПРОГНОЗИРУЕМОГО ИНДЕКСА РОСТА ЦЕН В СТРОИТЕЛЬСТВЕ НА ОЧЕРЕДНОЙ ГОД	0,00
11	И Т О Г О С Т О И М О С Т Ъ С Т Р О И Т Е Л Ъ С Т В А В Т Е К У Щ И Х Ц Е Н А Х	773 557,268
12	НДС 15%	116 033,590
13	И Т О Г О С Т О И М О С Т Ъ С Т Р О И Т Е Л Ъ С Т В А В Т Е К У Щ И Х Ц Е Н А Х С У Ч Е Т О М Н Д С 1 5 %	889 590,859

ИСПОЛНИТЕЛЬ



ЗАКАЗЧИК

**ПОЯНИТЕЛЬНАЯ ЗАПИСКА
К РАСЧЕТУ СМЕТНОЙ СТОИМОСТИ В ТЕКУЩИХ ЦЕНАХ**

**НАИМЕНОВАНИЕ ОБЪЕКТА: ТЕКУЩИЙ РЕМОНТ ДОУ № 605, РАСПОЛОЖЕННЫХ В Г. ТАШКЕНТА, СЕРГЕИЙСКОГО РАЙОНА,
УЛ. ЧАШТЕПА, 20.**

Стоимость объекта и затраты включаемые в стоимость объекта, определяются по ресурсным сметам, прошедшим экспертизу, и другим данным заказчика, и носят рекомендательный характер.

Определяем стоимости объекта капитального ремонта:

I. Затраты на заработную плату:

Определяем путем умножения трудозатрат рабочих-строителей на текущую стоимость 1 человеко-часа (в сумах) на коэффициент, учитывающий размер отчисления на социальное страхование по формуле:

$$Сзп = \text{Траб} \times \text{Сч} \times \text{Ксс},$$

где:

Траб – трудозатраты рабочих-строителей, определяемые в составе ресурсных смет;

Сч – среднечасовая заработная плата рабочих-строителей, исчисляемая исходя из уровня среднестатистической месячной заработной платы по г.Ташкент;

Ксс – коэффициент, учитывающий размер отчислений на социальное страхование.

Исчисление среднечасовой заработной платы производим по формуле:

$$\text{Сч} = \text{Змс} : \Phi,$$

где:

Змс – среднегодовая заработная плата рабочих-строителей по г.Ташкент области; в расчете на месяц, определенная на основе статистических данных за предыдущие 12 месяцев по г.Ташкент; сум/мес;

Φ – среднемесячный фонд рабочего времени в часах по данным Министерства труда и социальной защиты населения Республики Узбекистан.

Согласно данным Каталога 4-квартала 2021 года сложившаяся среднечасовая зарплата рабочих-строителей по г.Ташкент составила – 4 264 434,43 сум.

Количество рабочих часов в месяц на.2020 - 167,500 часов;
Часовая ставка – Сч = 4 264 434,43 : 167,500 = 25459,31 сум/час;
Трудозатраты по ресурсной смете – Траб = 2952,802 чел-час;

Основная заработная плата рабочих-строителей:

$$\text{Сзп} = 2952,8024 \times 25459,31 : 1000 = 75\,176,312 \text{ тыс. сум}$$

Отчисление на социальное страхование 12 % от основной заработной платы:

$$75176,312 \times 12 : 100 = 9\,021,157 \text{ тыс. сум}$$

Основная заработная плата рабочих-строителей с отчислением на социальное

страхование составила - 75176,312 + 9021,157 = 84 197,469 тыс. сум

II. Затраты на эксплуатацию машин и механизмов

Стоимость затрат на эксплуатацию машин и механизмов при определении стоимости строительства объекта принимаем по текущим ценам исходя из нормативной потребности в машино-часах по ресурсной смете и среднесложившейся по мониторингу "Центра..." Госархитектстроя цены машино-часа соответствующего вида машин по формуле:

$$\text{Сэм} = \text{ЭМ} \times \text{Цпр},$$

где:

ЭМ – объем эксплуатации машин и механизмов в часах;

Цпр – текущие цены на эксплуатацию машин и механизмов в час/сум.

Стоимость затрат на эксплуатацию машин и механизмов составляет в текущих ценах - Сэм = 1 613,371 тыс. сум

III. Затраты на приобретение строительных материалов, изделий и конструкций

Затраты на приобретение строительных материалов, изделий и конструкций определяем согласно ресурсных смет представленных заказчиком, с применением средних цен на единицу, сложившихся в , по формуле:

$$\text{См} = \text{См1} + \text{См2} + \text{См3} + \dots + \text{Смп},$$

где:

См1, См2, См3, Смп – стоимость отдельных видов строительных материалов,

изделий и конструкций: Смп = N x Цпр,

где:

N – количество отдельного вида строительного материала, изделия и конструкции требуемого для строительства объекта;

Цпр – средняя цена на единицу строительного материала, изделия и конструкции.

Стоимость строительных материалов – См = 546 501,884 тыс. сум

Общая стоимость строительных материалов, изделий и конструкций с учетом заготовительно-складских расходов:

$$546\,501,884 \times 1,00 = 546\,501,884 \text{ тыс. сум} \quad \text{стройматериалы}$$

$$0,000 \quad \times \quad 1,0000 \quad = \quad 0,000 \quad \text{тыс сум} \quad \text{кабельно-проводниковая продукция}$$

$$546\,501,884 \quad + \quad 0,000 \quad = \quad 546\,501,884 \quad \text{тыс сум}$$

IV. Затраты на приобретение оборудования

Затраты на приобретение оборудования определяем тем же путем, как на строительные материалы (согласно пункта III):

Стоимость оборудования:
 $3_0 = 0,000 \quad \text{тыс сум}$

Общая стоимость оборудования с учетом заготовительно-складских расходов
 $0,000 \quad \times \quad 1,000 \quad = \quad 0,000 \quad \text{тыс сум}$

Общая стоимость оборудования:
 $0,000 \quad + \quad 0,000 \quad = \quad 0,000 \quad \text{тыс сум}$

V. Затраты на транспортные услуги

Транспортные расходы на материалы и оборудование, согласно номенклатуры по ресурсным сметам, определены от общей стоимости строительных материалов, оборудования и цен сложившихся на автомобильные перевозки.

На материалы	-	27325,094	тыс сум	5%
На оборудование	-	0,000	тыс сум	2%
На кабельно-проводниковой продукции	-	0,000	тыс сум	1,5%
Перевозка грунта и мусора	-	0,000	тыс сум	
Стр =	27 325,094	+	0,000	= 27 325,094 тыс сум

I – V. Структура прямых затрат

№ п.п.	Наименование затрат	Стоимость в текущих ценах (тыс сум)
1	Основная заработная плата рабочих-строителей	75 176,312
	Отчисление на социальное страхование	9 021,157
2	Эксплуатация машин и механизмов	1 613,371
3	Строительные материалы, изделия и конструкции	546 501,884
4	Оборудование, мебель и инвентарь	0,000
4	Транспортные расходы	27 325,094
Итого:		659 637,817

VI. Прочие затраты подрядчика

Согласно письма Госкомстата РУ, прочие затраты подрядчика (Пп) приняты на уровне 17,27 % от суммы прямых затрат.

Пп - 659 637,817 \times 17,27 : 100 = 113 919,451 тыс сум

Итого: 659 637,817 + 113 919,451 = 773 557,268 тыс сум

Всего стоимость объекта в текущих договорных ценах с НДС:

889 590 859 (Восемьсот восемьдесят девять миллионов пятьсот девяносто тысяч восемьсот пятьдесят девять) сум

В соответствии с, утвержденным постановлением Кабинета Министров от 11.06.2003 г. № 261 и постановлением Кабинета Министров от 03.07.2003 г. №302, определенная настоящей ресурсной сметой стоимость прямых затрат в текущих ценах носит рекомендательный характер и может служить ориентиром при взаиморасчетах за выполненные работы по согласованию заказчика и подрядчика.

$$0,000 \quad \times \quad 1,0000 \quad = \quad 0,000 \quad \text{тыс сум} \quad \text{кабельно-проводниковая продукция}$$

$$546\,501,884 \quad + \quad 0,000 \quad = \quad 546\,501,884 \quad \text{тыс сум}$$

IV. Затраты на приобретение оборудования

Затраты на приобретение оборудования определяем тем же путем, как на строительные материалы (согласно пункта III)

Стоимость оборудования:
 $Z_0 = 0,000 \quad \text{тыс сум}$

Общая стоимость оборудования с учетом заготовительно-складских расходов
 $0,000 \quad \times \quad 1,000 \quad = \quad 0,000 \quad \text{тыс сум}$

Общая стоимость оборудования
 $0,000 \quad + \quad 0,000 \quad = \quad 0,000 \quad \text{тыс сум}$

V. Затраты на транспортные услуги

Транспортные расходы на материалы и оборудование, согласно номенклатуры по ресурсным сметам, определены от общей стоимости строительных материалов, оборудования и цен сложившихся на автомобильные перевозки

На материалы	-	27325,094	тыс сум	5%			
На оборудование	-	0,000	тыс сум	2%			
На кабельно-проводниковой продукции	-	0,000	тыс сум	1,5%			
Перевозка грунта и мусора	-	0,000	тыс сум				
Стр =	+	27 325,094	+	0,000	=	27 325,094	тыс сум

I – V. Структура прямых затрат

№ п п	Наименование затрат	Стоимость в текущих ценах (тыс сум)
1	Основная заработная плата рабочих-строителей	75 176,312
	Отчисление на социальное страхование	9 021,157
2	Эксплуатация машин и механизмов	1 613,371
3	Строительные материалы, изделия и конструкции	546 501,884
4	Оборудование, мебель и инвентарь	0,000
4	Транспортные расходы	27 325,094
	Итого:	659 637,817

VI. Прочие затраты подрядчика

Согласно письма Госкомстата РУ, прочие затраты подрядчика (Пп) приняты на уровне 17,27 % от суммы прямых затрат.

Пп - $659\,637,817 \times 17,27 : 100 = 113\,919,451$ тыс сум
Итого: $659\,637,817 + 113\,919,451 = 773\,557,268$ тыс сум

Всего стоимость объекта в текущих договорных ценах с НДС:

889 590 859 (Восемьсот восемьдесят девять миллионов пятьсот девяносто тысяч восемьсот пятьдесят девять) сум

В соответствии с, утвержденным постановлением Кабинета Министров от 11.06.2003 г. № 261 и постановлением Кабинета Министров от 03.07.2003 г. №302, определенная настоящей ресурсной сметой стоимость прямых затрат в текущих ценах носит рекомендательный характер и может служить ориентиром при взаиморасчетах за выполненные работы по согласованию заказчика и подрядчика.

ПРИЛОЖЕНИЕ К СМЕТЕ № 1

НАИМЕНОВАНИЕ ОБЪЕКТА: ТЕКУЩИЙ РЕМОНТ ДОУ № 605, РАСПОЛОЖЕННЫХ В Г. ТАШКЕНТА, СЕРГЕЛИЙСКОГО РАЙОНА, УЛ.ЧАШТЕПА, 20.

Нормативная трудоемкость объекта (Т)	2 953	чел/час
Среднегодовая заработная плата строителей по региону в расчете на месяц, определенная на основе статистических данных за предыдущие 12 месяцев, сум./месяц (Змс)	4264,434425	тыс.сум/ месяц
Среднемесячный фонд рабочего времени в часах по данным Министерства труда и социальной защиты населения Республики Узбекистан (Ф)	167,5	час
Коэффициент учета размера отчислений на соцстрах (Ксс)	1,12	коэфф.
Затраты на эксплуатацию машин и механизмов (Сэм)	1 613,371	тыс.сум
Затраты на строительные материалы, изделия (См)	546 501,884	тыс.сум
с учетом заготовительно-складских расходов 0%	0	%
Затраты на кабельные продукции	0,000	тыс.сум
Затраты на оборудование, мебель и инвентарь (Со)	0,0000	тыс.сум
Конструкции	0,00	тыс.сум
Транспортные затраты на материалы	5	%
транспортные затраты на конструкции	5	%
транспортные затраты на кабельные продукции	1,5	%
транспортные затраты на оборудование	2	%
Кредитная линия	1	коэфф.
Коэффициент риска	1	%
Прочие затраты и расходы подрядчика (Пп)	17,27	%
Прочие затраты заказчика по главам	0	%
Прочие затраты и расходы заказчика (Пз)	0	%
Коэффициент стесненности в застроенной части города	1,00%	коэфф
Затраты на страхование строительства объектов	0,32	%

ТЕКУЩИЙ РЕМОНТ ДОУ № 605, РАСПОЛОЖЕННЫХ В Г. ТАШКЕНТА, СЕРГЕИЙСКОГО РАЙОНА, УЛ. ЧАШТЕПА, 20

(наименование стройки)

ЛОКАЛЬНАЯ РЕСУРСНАЯ ВЕДОМОСТЬ

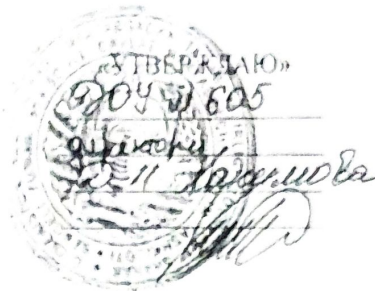
на

СТРОИТЕЛЬНЫЕ РАБОТЫ

(наименование работ и затрат, наименование объекта)

Основание

№ п.п.	Шифр номера нормативов и коды ресурсов	Наименование работ и затрат	Единица измерения	Количество	
				на ед. измерения	по проектным данным
1	2	3	4	5	6
1	E1203-004-01 МИНСТРОЙ РУЗ 05.01.21 N 3	УСТРОЙСТВО КРОВЛИ ИЗ МЕТАЛЛОЧЕРЕПИЦЫ, ПРОФНАСТИЛА ТРАПЕЦИЕВИДНОГО И СИНУСОВИДНОГО ПРОФИЛЯ, С ПОКРЫТИЕМ ПО ГОТОВЫМ ПРОГОНАМ: ПРОСТОЙ	100 М2 КРОВЛИ		24,2540
1.1	1	ЗАТРАТЫ ТРУДА РАБОЧИХ-СТРОИТЕЛЕЙ	ЧЕЛ-Ч	18,53	934,5066
1.2	3	ЗАТРАТЫ ТРУДА МАШИНИСТОВ	ЧЕЛ-Ч	1,19	28,8021
1.3	521	ДРЕЛИ ЭЛЕКТРИЧЕСКИЕ	МАШ-Ч	2,41	58,4521
1.4	698	КРАНЫ БАШЕННЫЕ ПРИ РАБОТЕ НА ДРУГИХ ВИДАХ СТРОИТЕЛЬСТВА (КРОМЕ МОНТАЖА ТЕХНОЛОГИЧЕСКОГО ОБОРУДОВАНИЯ) 8 Т	МАШ-Ч	0,5	12,127
1.5	762	КРАНЫ НА АВТОМОБИЛЬНОМ ХОДУ ПРИ РАБОТЕ НА ДРУГИХ ВИДАХ СТРОИТЕЛЬСТВА 10 Т	МАШ-Ч	0,29	7,0337
1.6	2509	АВТОМОБИЛИ БОРТОВЫЕ ГРУЗОПОДЪЕМНОСТЬЮ ДО 5 Т	МАШ-Ч	0,4	9,7016
1.7	30818	ВИНТЫ САМОНАРЕЗАЮЩИЕ С УПЛОТНИТЕЛЬНОЙ ПРОКЛАДКОЙ 4,8X35	ШГ	645	15643,83
1.8	30819	ВИНТЫ САМОНАРЕЗАЮЩИЕ С УПЛОТНИТЕЛЬНОЙ ПРОКЛАДКОЙ 4,8X80	ШГ	81	1964,574
1.9	30823	ПРОКЛАДКИ УПЛОТНИТЕЛЬНЫЕ ПЕНОПОЛИУРЕТАНОВЫЕ ДЛЯ МЕТАЛЛОЧЕРЕПИЦЫ	М	16	388,064
2	СЦЕНА	ПРОФНАСТИЛ	М2		2667,9400
3	СЦЕНА	СНЕГ ДЕРЖАТЕЛЬ	М		250,0000
4	E1203-006-03 МИНСТРОЙ РУЗ 05.01.21 N 2	УСТАНОВКА ПЛАНКИ КОНЬКОВОЙ ИЗ ПРОФИЛИРОВАННОГО ОЦИНКОВАННОГО ЛИСТА	100 М ПЛАНКИ		2,6100
4.1	1	ЗАТРАТЫ ТРУДА РАБОЧИХ-СТРОИТЕЛЕЙ	ЧЕЛ-Ч	27	70,47
4.2	3	ЗАТРАТЫ ТРУДА МАШИНИСТОВ	ЧЕЛ-Ч	0,17	0,4437
4.3	762	КРАНЫ НА АВТОМОБИЛЬНОМ ХОДУ ПРИ РАБОТЕ НА ДРУГИХ ВИДАХ СТРОИТЕЛЬСТВА 10 Т	МАШ-Ч	0,12	0,3132
4.4	2209	ШУРУПОВЕРТЫ СТРОИТЕЛЬНО-МОНТАЖНЫЕ	МАШ-Ч	6,42	16,7562
4.5	2509	АВТОМОБИЛИ БОРТОВЫЕ ГРУЗОПОДЪЕМНОСТЬЮ ДО 5 Т	МАШ-Ч	0,05	0,1305
4.6	30819	ВИНТЫ САМОНАРЕЗАЮЩИЕ С УПЛОТНИТЕЛЬНОЙ ПРОКЛАДКОЙ 4,8X80	ШГ	298	777,78
5	СЦЕНА	КОНЕК	М		261,0000
6	СЦЕНА	ЭНДОВА	М		28,0000
7	E1201-008-03 МИНСТРОЙ РУЗ 05.01.21 N 3	НАВЕСКА ВОДОСТОЧНЫХ ТРУБ ПО СТЕНАМ ИЗ КИРПИЧА ИЛИ ЛЕГКОГО БЕТОНА, ДИАМЕТРОМ Д 150 ММ	100М ТРУБ		3,6000
7.1	1	ЗАТРАТЫ ТРУДА РАБОЧИХ-СТРОИТЕЛЕЙ	ЧЕЛ-Ч	38,4	138,24
7.2	3	ЗАТРАТЫ ТРУДА МАШИНИСТОВ	ЧЕЛ-Ч	0,43	1,548
7.3	2509	АВТОМОБИЛИ БОРТОВЫЕ ГРУЗОПОДЪЕМНОСТЬЮ ДО 5 Т	МАШ-Ч	0,43	1,548
7.4	32507	ПОВОККИ ОЦИНКОВАННЫЕ МАССОЙ 2,825 КГ	Т	0,095	0,342
7.5	32522	ПРОВОЛОКА КАНАТНАЯ ОЦИНКОВАННАЯ ДИАМЕТРОМ 3 ММ	Т	0,0003	0,00108
7.6	47801	ТРУБЫ ВОДОСТОЧНЫЕ	М	113	406,8
8	E1201-009-02 МИНСТРОЙ РУЗ 05.01.21 N 3	УСТРОЙСТВО ЖЕЛОБОВ ПОДВЕСНЫХ	100М		4,6000
8.1	1	ЗАТРАТЫ ТРУДА РАБОЧИХ-СТРОИТЕЛЕЙ	ЧЕЛ-Ч	31,41	144,480
8.2	3	ЗАТРАТЫ ТРУДА МАШИНИСТОВ	ЧЕЛ-Ч	0,25	1,15
8.3	698	КРАНЫ БАШЕННЫЕ ПРИ РАБОТЕ НА ДРУГИХ ВИДАХ СТРОИТЕЛЬСТВА (КРОМЕ МОНТАЖА ТЕХНОЛОГИЧЕСКОГО ОБОРУДОВАНИЯ) 8 Т	МАШ-Ч	0,11	0,506
8.4	762	КРАНЫ НА АВТОМОБИЛЬНОМ ХОДУ ПРИ РАБОТЕ НА ДРУГИХ ВИДАХ СТРОИТЕЛЬСТВА 10 Т	МАШ-Ч	0,05	0,23
8.5	2509	АВТОМОБИЛИ БОРТОВЫЕ ГРУЗОПОДЪЕМНОСТЬЮ ДО 5 Т	МАШ-Ч	0,09	0,414
8.6	30383	ГВОЗДИ ПРОВОЛОЧНЫЕ ОЦИНКОВАННЫЕ ДЛЯ АСБЕСТОЦЕМЕНТНОЙ КРОВЛИ 4,5X120 ММ	Т	0,0038	0,01748
8.7	32507	ПОВОККИ ОЦИНКОВАННЫЕ МАССОЙ 2,825 КГ	Т	0,169	0,7774
9	СЦЕНА	ЖЕЛОБОВ ОЦИНКОВАННЫХ	М		460,0000
10	СЦЕНА	ДЕРЖАТЕЛЬ	КГ		1012,0000
11	E1001-010-01	УСТАНОВКА ЭЛЕМЕНТОВ КАРКАСА ИЗ БРУСЬЕВ	М3		30,7720
11.1	1	ЗАТРАТЫ ТРУДА РАБОЧИХ-СТРОИТЕЛЕЙ	ЧЕЛ-Ч	22,5	692,37
11.2	3	ЗАТРАТЫ ТРУДА МАШИНИСТОВ	ЧЕЛ-Ч	0,36	11,0779
11.3	521	ДРЕЛИ ЭЛЕКТРИЧЕСКИЕ	МАШ-Ч	0,23	7,0776
11.4	1556	БЕНЗОПИЛЫ	МАШ-Ч	0,33	10,1548
11.5	2509	АВТОМОБИЛИ БОРТОВЫЕ ГРУЗОПОДЪЕМНОСТЬЮ ДО 5 Т	МАШ-Ч	0,36	11,0779
11.6	30133	СМОЛА КАМЕННОУГЛЕЛЬНАЯ ДЛЯ ДОРОЖНОГО СТРОИТЕЛЬСТВА	Т	0,00258	0,079392
11.7	30322	БОЛТЫ СТРОИТЕЛЬНЫЕ С ГАЙКАМИ И ШАЙБАМИ	Т	0,0075	0,23079
11.8	30407	ГВОЗДИ СТРОИТЕЛЬНЫЕ	Т	0,003	0,092316
11.9	31929	ТОЛЬ С КРУПНОЗЕРНИСТОЙ ПОСЫПКОЙ ГИДРОИЗОЛЯЦИОННЫЙ МАРКИ Г1-350	М2	1,45	44,6194
11.10	32502	ПОВОККИ ИЗ КВАДРАТНЫХ ЗАГОТОВОК МАССОЙ 2,825 КГ	Т	0,0031	0,095393
11.11	45089	ПЛАСТА АНТИСЕПТИЧЕСКАЯ	Т	0,00301	0,092624
12	СЦЕНА	СТОЙКА 100X100 ММ	М3		3,9900
13	СЦЕНА	ПРОГОНЫ 100X150 ММ	М3		10,7100
14	СЦЕНА	ДИОПОНАЛ 100X150 ММ	М3		1,6300



ДЕФЕКТНЫЙ АКТ

Мы, нижеподписавшиеся члены комиссии в составе: И.И. Мирзадаева,
Д.Н. Мушниково, Н.В. Шаширова составили настоящий акт о том, что для
 "Текущий ремонт ДОУ № 605, расположенных в г. Ташкента, Сергелийского района,
 ул Чавштен, 20" настоящий акт о том, что рассмотрев пришли к выводу, необходимо выполнить
 нижеследующие виды работ:

№ пп	Наименование работ	Единица измерения	Количество
1	2	3	4
1	УСТРОЙСТВО КРОВЛИ ИЗ МЕТАЛЛОЧЕРЕПИЦЫ, ПРОФНАСТИЛА ТРАПЕЦИДВИДНОГО И СИНУСОВИДНОГО ПРОФИЛЯ, С ПОКРЫТИЕМ ПО ГОТОВЫМ ПРОГОНАМ ПРОСТОЙ	100 М2 КРОВЛИ	24,2540
2	ПРОФНАСТИЛ	М2	2667,9400
3	СПЕИ ДЕРЖАТЕЛЬ	М	250,0000
4	УСТАНОВКА ПЛАНКИ КОНЬКОВОЙ ИЗ ПРОФИЛИРОВАННОГО ОЦИНКОВАННОГО ЛИСТА	100 М ПЛАНКИ	2,6100
5	КОНЕК	М	261,0000
6	ЭНДОВА	М	28,0000
7	НАВИСКА ВОДОСТОЧНЫХ ТРУБ ПО СТЕНАМ ИЗ КИРПИЧА ИЛИ ЛЕГКОГО БЕТОНА, ДИАМЕТРОМ Д 150 ММ	100М ТРУБ	3,6000
8	УСТРОЙСТВО ЖЕЛОБОВ ПОДВЕСНЫХ	100М	4,6000
9	ЖЕЛОБОВ ОЦИНКОВАННЫХ	М	460,0000
10	ДЕРЖАТЕЛЬ	КГ	1012,0000
11	УСТАНОВКА ЭЛЕМЕНТОВ КАРКАСА ИЗ БРУСЬЕВ	М3	30,7720
12	СТОЙКА 100X100 ММ	М3	3,9900
13	ПРОФИЛЬ 100X150 ММ	М3	10,7100
14	ДВОИПНАЛ ПОДА 100X150 ММ	М3	1,6300
15	ДЕЖЕЛЬ 100X100 ММ	М3	5,7000
16	СВЯЗИ 150X50 ММ	М3	1,2500
17	НАКЛАДКИ 150X50 ММ	М3	3,8920
18	НАРОЖНИКИ 150X50 ММ	М3	3,6000
19	УСТРОЙСТВО ОБРЕШЕТКИ С ПРОЗОРАМИ ИЗ ДОСОК И БРУСКОВ ПОД КРОВЛЮ ИЗ ПРОФНАСТИЛ	100М2	24,1040
20	ДЕРЕВЯННАЯ ОБРЕШЕТКА 50X50 ММ	М3	11,5400
21	УСТАНОВКА СТРОПИЛ	М3	5,7900
22	ФАРТУГ ИЗ ОЦИНКОВАННОЙ КРОВЕЛЬНОЙ СТАЛИ Б=0,4 ММ	М2	21,0000
23	УСТРОЙСТВО СЛУХОВЫХ ОКОН	СЛУХОВОЕ	16,0000
24	УСТРОЙСТВО ДЕРЕВЯННЫХ ЛЕСТНИЦ	М2	0,5100
25	ДОСКА 125X50 ММ	М3	0,3200
26	БРУС 50X50 ММ	М3	0,1900
	МЕТАЛЛИЧЕСКИЙ СОЕДИНИТЕЛЬНЫЙ ЭЛЕМЕНТ МС-1		
27	ПОДОСА 100X8 ММ	КГ	939,8400
28	СТАЛЬ КРУГЛАЯ Д 16 ММ	КГ	285,1200
29	ГАНКА М16	КГ	77,7600
30	ШАХТА Д- 60 ТОЛЩИНОЙ 3ММ	КГ	90,7200
31	СТАЛЬ КРУГЛАЯ Д 16 ММ	КГ	320,4000
32	ГАНКА М16	КГ	32,0400
33	ШАХТА Д- 60 ТОЛЩИНОЙ 3ММ	КГ	37,3800
34	ОТРАЖДАЮЩИЕ КРОВЕЛЬ ПЕРИЛАМИ	100М	2,2700

№ п/п	Наименование, полн.	Содержание	Дата
21	МАШИНЫ И ОБОРУДОВАНИЕ		
22	МАШИНЫ И ОБОРУДОВАНИЕ		

11 91 111/100/10
 11 91 111/100/10
 11 91 111/100/10

11/10
 11/10

ЎЗБЕКИСТОН РЕСПУБЛИКАСИ
ТОШКЕНТ ШАХАР
МИРОБОД ТУМАНИ

«GRAND EKSPERTIZA GROUP»
МАЪСУЛИЯТИ CHEKLANGAN
ЖАМИЯТИ



O'ZBEKISTON RESPUBLIKASI
TOSHIKENT SHAHAR
MIROBOD TUMANI

«GRAND EKSPERTIZA GROUP»
MA'SULIYATI CHEKLANGAN
JAMIYATI

Тошкент шаҳар Миробод тумани Буюк Турон к. 41 уй.
Х/р – 20208000505239676001, МФО - 00491, ХАБ «Траст банк», ИНН. – 307 485 412
Гувоҳнома рақами: ҚЎС-00092. берилган сана 18.09.2020



ЭКСПЕРТ ХУЛОСА № 104 (ЭКСПЕРТНОЕ ЗАКЛЮЧЕНИЕ)

По рассмотрению сметное документации по объекту:

**ТЕКУЩИЙ РЕМОНТ ДОУ № 605, РАСПОЛОЖЕННЫХ В Г.ТАШКЕНТА,
СЕРГЕЛИЙСКОГО РАЙОНА, УЛ.ЧАШТЕПА, 20.**

ЗАКАЗЧИК НА ЭКСПЕРТИЗУ:
ИСТОЧНИК ФИНАНСИРОВАНИЯ:
ПРОЕКТНАЯ ОРГАНИЗАЦИЯ:
НОМЕР ЛИЦЕНЗИИ:
ДИРЕКТОРПРОЕКТА:
ГОД РАЗРАБОТКИ ПИСЬМО ЗАКАЗ:

ООО «ALFA YUKSALISH PROEKT»
Собственные средства
ООО «ALFA YUKSALISH PROEKT»
№ АЛ-001470 от 12 НОЯБРЬ 2020 ГОДА
Ш.Т.Рузиев
2022 ГОД

ФАКТИЧЕСКИЙ ПОСТУПИЛ:

27.04.2022 ГОД БЕЗ ЗАМЕЧАНИЯ ЗАКАЗЧИКА

1. Основанием для составления сметной документации является – Дефектный акт.
2. Материалы, представленные на рассмотрение:
- Сметная документация в текущих ценах. Пояснительная записка. Структура прямых и прочих затрат.
Сводка прямыхзатрат. Локально-ресурсная ведомость.

Сметная часть.

Расчетная стоимость определена в соответствии с Постановлением Кабинета Министров РУ за № 261 от 11.06.2003 года «О переходе на договорные текущие цены при реализации Инвестиционных проектов, осуществляемых за счет централизованных капитальных вложений», Постановлением КМ от 12.05.2004 г №226 «О внесении изменение в некоторые решение Правительство Республики Узбекистан» и правилами определения стоимости строительства в договорных текущих ценах – ШНК 4.01.16-9. и «Методические рекомендации по составление ресурсной сметной документации и определение стоимости строительство в договорных текущих ценах» Утвержденных приказом Гос.Ком. РУ по архитектуре и строительству от 28.03.2012 г за № 39. В основе расчета использован «ресурсный метод».

- итого стоимость без затрат заказчика 909 559 941 сум
 - в т ч прочие затраты и расходы заказчика 0 сум

ЗАМЕЧАНИЕ И ПРЕДЛОЖЕНИЯ ЭКСПЕРТИЗЫ

(Результаты экспертного рассмотрения)

- На основании Указа Президента Республики Узбекистан за № УП-5837 от 26.09.2019 года ставка НДС принята 15%, отчисление на социальное страхование 12%.
- транспортные и заготовительное – складские расходы – замечания нет.
- по машинам и механизмов – исключить краны 8 т, автомобили бортовые 5 т.
- материалы – стоимость винты принять по 250 сум/шт, против заявленного 420, 380 сум/шт; пиломатериалы (бруски, доски, нарощники, накладки, связи, лежень, диагональ нога, прогоны, стойка) – 3 910 000 сум/м3, против заявленного 4 086 956 сум/м3.

ООО «GRAND EKSPERTIZA GROUP» рассмотрев представленный сметную документацию по объекту:

ТЕКУЩИЙ РЕМОНТ ДОУ № 605, РАСПОЛОЖЕННЫХ В Г.ТАШКЕНТА, СЕРГЕЛИЙСКОГО РАЙОНА, УЛ.ЧАШТЕПА, 20.

Рекомендует со следующими показателями в текущих ценах:

Наименование статей затрат	Заявленная стоимость (сум)	Рекомендуемая стоимость(сум)
Итого прямых затрат	674 445 031	659 637 817
Прочие затраты производственного характера	0	0
Прочие затраты подрядчика 17,27%	116 476 657	113 919 451
Страхование объекта	0	0
Коэффициент риска 0%	0	0
Всего стоимость строительство без НДС	790 921 688	773 557 268
НДС 15 %	118 638 253	116 033 590
Всего стоимость строительство с НДС	909 559 941	889 590 859

Экономия составляет – 19 969,082 тыс. сум.

ВЫВОДЫ

В соответствии с «Временным положением о порядке определение стоимости строительство объектов в договорных текущих ценах», утвержденным Постановлением Кабинета Министров Республики Узбекистан от 11.06.2003 г. № 261 и от 03.07.2003 года № 302, рекомендуемая стоимость строительства является ориентиром при проведении конкурсных торгов и не может служить основанием для заключения договора подряда. Также она подлежит уточнению по фактический выполнением затратам и объемам работ. Окончательное решение принимает Заказчик и подрядная организация, с учетом результатов контрольного обмера.

Данное заключения носит рекомендательный характер. Рекомендуемая стоимость объекта не может служить основанием для заключения договора подряда.

Эксперт:



Ф.Мирзажалилов (раздел СМД)