

**АКЦИОНЕРНОЕ ОБЩЕСТВО
«УЗБЕКНЕФТЕГАЗ»**

«СОГЛАСОВАНО»

Председатель Республиканского
совета профсоюза работников
нефтегаза и геологии


Ш.Т. Курбанов

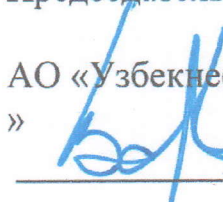
«02» ноября 2019 г.

«УТВЕРЖДАЮ»

Председатель Правления

АО «Узбекнефтегаз

»


Б.Б. Сидиков

«02» ноября 2019 г.

ДИЗАЙНЕРСКИЙ АЛЬБОМ

Корпоративный стиль работников предприятий нефтегазовой отрасли

ТЕХНИЧЕСКИЕ УСЛОВИЯ ДЛЯ ПРОИЗВОДСТВА

г. Ташкент
2019 г.

1. ОБЩЕЕ ПОЛОЖЕНИЕ

- 1.1. Настоящие технические условия устанавливают требования к одежде специальной защитной, применяемой на предприятиях АО «Узбекнефтегаз» (далее - спецодежда).
- 1.2. Настоящие технические условия распространяется на одежду специальную защитную от механических факторов и общих производственных загрязнений, от воздействия статического электричества, от воздействия повышенной температуры.
- 1.3. Изготовление спецодежды осуществляется по заказам предприятий АО «Узбекнефтегаз».
- 1.4. Спецодежда должна изготавливаться в соответствии с настоящими техническими условиями и из сертифицированных материалов. Пошив костюма демисезонного (комплект) для рабочих осуществляется по размерам согласно ГОСТ 27575-87.
- 1.5. Качество материала для пошива специальной одежды должно соответствовать ГОСТ 11209-85. По необходимости может изготавливаться спецодежда нестандартных размеров в соответствии с типовыми фигурами мужчин и женщин, установленными ГОСТ 31397-2009 и ГОСТ 31400-2009.
- 1.6. Спецодежда должна быть настолько легкой, насколько это возможно, без ущерба прочности и эффективности конструкции, а также должна обеспечивать работающему максимально возможную степень комфорта, согласующуюся с обеспечением соответствующей защиты.
- 1.7. Элементы спецодежды, контактирующие с телом работающего, не должны иметь выступы, которые могут вызвать раздражение кожи или травму.
- 1.8. Спецодежда и материалы, используемые для изготовления спецодежды, должны соответствовать санитарно-химическим, органолептическим и токсиколого-гигиеническим показателям.
- 1.9. Спецодежда, предназначенная для использования в взрывопожароопасной среде, должна изготавливаться из антиэлектростатических материалов с огнезащитными свойствами, исключаяющих искробразование.
- 1.10. Спецодежда должна изготавливаться так, чтобы при выполнении своих функций в предусмотренных изготовителем условиях применения она сохраняла свои защитные, гигиенические и эксплуатационные свойства, безопасность и надежность в течение всего срока службы, установленного изготовителем, при соблюдении условий ее применения и ухода за ней.
- 1.11. Спецодежда должна быть совместима со средствами индивидуальной защиты головы, лица, рук и ног работающего.
- 1.12. Спецодежда не должна изменять своих свойств (в том числе - окраску и размеры) при ее стирке, химической чистке и обеззараживании в течение не менее 10 циклов.

1.13. Все ткани и материалы, применяемые для изготовления спецодежды для лиц, работающих на взрывопожароопасных объектах, должны обладать антиэлектростатическими, огнезащитными и маслостойкими свойствами.

1.14. Спецодежда должна отвечать утвержденным требованиям руководства по использованию фирменного стиля (брендбук) и соответствовать фирменному стилю АО «Узбекнефтегаз».

1.15. Спецодежда должна иметь логотип фирменного знака АО «Узбекнефтегаз», сигнальные элементы на изделии должны быть хорошо заметными в любом положении работающего, восприниматься однозначно и органично входить в общую компоновку, общую цветовую гамму спецодежды.

1.16. Спецодежда должна быть ремонтпригодной и срок службы спецодежды (срок ее носки) должен составлять для демисезонной одежды не менее одного года, для зимней одежды не менее двух лет.

1.17. После поступления партии костюма демисезонного для рабочих на склад заказчика производитель должен предоставить заказчику сертификат о прохождении испытаний в специальной лаборатории на показатели качества материала по ГОСТ 11209-85 и соответствие Стандарту.

2. ТЕХНИЧЕСКИЕ УСЛОВИЯ НА ПРОИЗВОДСТВО ДЕМИСЕЗОННОЙ СПЕЦОДЕЖДЫ ДЛЯ РАБОЧИХ

- 2.1. Куртка свободная, брюки заужены к низу. Для верха рекомендована ткань темно-серого цвета. Цвет ткани подбирается по системе PANTONE. Цвет ткани темно-серого следующий: - PANTONE 425, C 48, M 29, Y 26, K 76, HTML #4F575C, R 79, G 87, B 92.
- 2.2. Ткань смесевая (хлопчатобумажная х/б от 65% до 75%, полиэстер от 35% до 25% плюс с антистатической нитью), маслостоотталкивающая, малосминаемая, плотность от 230 г/кв.м до 245 г/кв.м.
- 2.3. Ткань должна обеспечить сохранность защитных функций при температуре атмосферного воздуха до +60° С. Изменение линейного размера (сжатие) после 5-ой стирки не должно превышать 3 %.
- 2.4. Внешний вид. Костюм состоит из куртки и брюки. Куртка темного серого цвета, с отделочными деталями оранжевого цвета, со световозвращающими полосами серебристого цвета.
- 2.5. Куртка однобортная с потайной застежкой на 6 петлях и 6 пуговицах или однобортной с потайной застежкой на тесьму молнией с закрытой планкой на пяти липучках, с 2 мя накладными нагрудными карманами с клапанами на 2-х «липучках».
- 2.6. По бокам нижней полочки размещены 2 накладные кармана «книжка» с одним верхним входом каждый и клапаном на 2-х липучках.
- 2.7. Полочка состоит из двух частей оранжевой кокетки и нижней части полочки, в месте соединения кокеток проложена (настроена) светоотражающая лента шириной 3 см. сверху и снизу которой имеется кант оранжевого цвета. На нижней части полочки 2 накладных кармана с клапанами на 2-х липучках каждый, см. рисунок 1
- 2.8. Предусмотреть вентиляционные отверстия в области подмышек и лопаток.
- 2.9. Рукав втачной, двušовный, внизу с манжетой и открытой шлицей. Манжет застегивается на одну петлю и одну пуговицу (разрешается использование «липучки»).
- 2.10. Все внутренние швы обработаны оверлоком.
- 2.11. На спецодежду наносится только логотип предприятия. Логотип предприятия наносится на нагрудной части спецодежды с левой стороны выше светоотражающей ленты на 2 см.
- 2.12. Базовые цвета логотипа - небесная лазурь и оранжевый, приведены на рисунке 2.
- 2.13. На логотипе предприятия надпись предприятия выполняется шрифтом «Impact», латинскими буквами, без курсива и угла наклона. Соотношение размеров символа и надписи по высоте букв – в соответствии с рисунком 3.

- 2.14. Логотип наносится с помощью машинной вышивкой.
- 2.15. Кроме того, в оформлении спецодежды используется национальный графический орнамент в светлых тонах, наносимый на светоотражающую ленту, приведенный на рисунке 4.
- 2.16. Национальный графический орнамент наносится на светоотражающую ленту куртки способом термопереноса.
- 2.17. Брюки длинные без манжет, с накаленными накладками. С низу накладок страчивается светоотражающая лента шириной 3 см. по бокам размещены симметрично прорезные карманы «листочек» под углом.
- 2.18. Передние половинки со складкой, отрезными бочками и боковыми карманами по линии бочка. По краю кармана проложена отделочная строчка 0,1 0,7 см.
- 2.19. Пояс отрезной с пятью шлевками. Конец пояса застегивается на петлю и пуговицу. Застежка брюк потайная, в среднем шве передних половинок на тесьму-молнию. На поясе брюк с обеих сторон настроены застежки-регуляторы застегивающиеся на одну петлю и две пуговицы.
- 2.20. По боковым швам двойная отделочная строчка на 0,1- 0,7 см. Все внутренние швы обработаны оверлоком. Низ брюк подшит швом подгибку на 2 см от края низа.
- 2.21. Пошив костюма для рабочих осуществляется по размерам от 44 до 62 согласно ГОСТ 27575-87.
- 2.22. В комплект спецодежды должны входить футболки с коротким рукавом белого цвета 2 штуки на один год.
- 2.23. Источник финансирования – Собственные средства предприятий.



CMYK	RGB
80	000
17	162
00	222
00	

CMYK	RGB
00	244
65	121
95	041
00	

UZBEKNEFTEGAZ

Рисунок 2. Базовые цвета логотипа

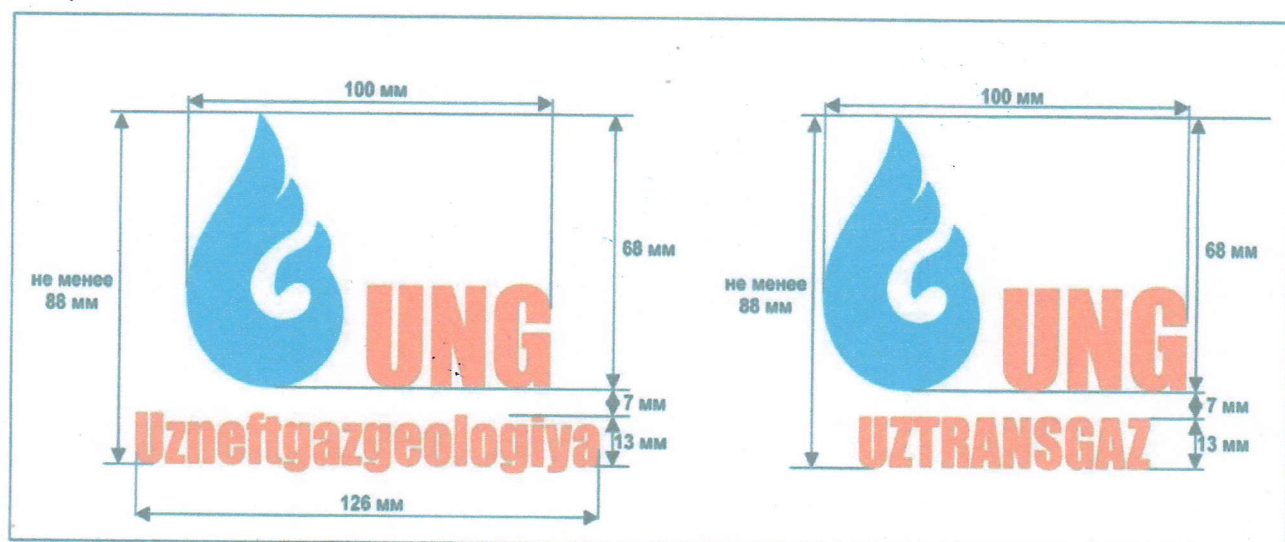


Рисунок 3. Пример логотипа предприятия, наносимый на передней части спецодежды.

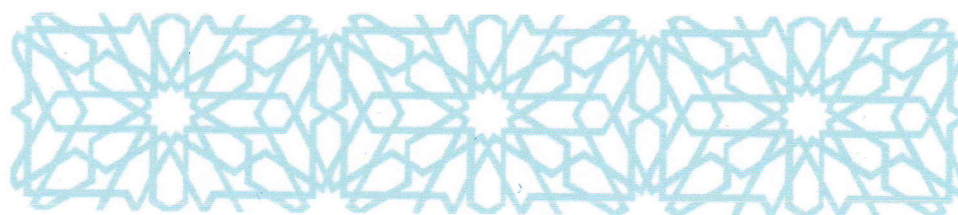


Рисунок 4. – Графический орнамент в светлых тонах

СПЕЦОДЕЖДА ДЛЯ РАБОЧИХ
Демисезонная

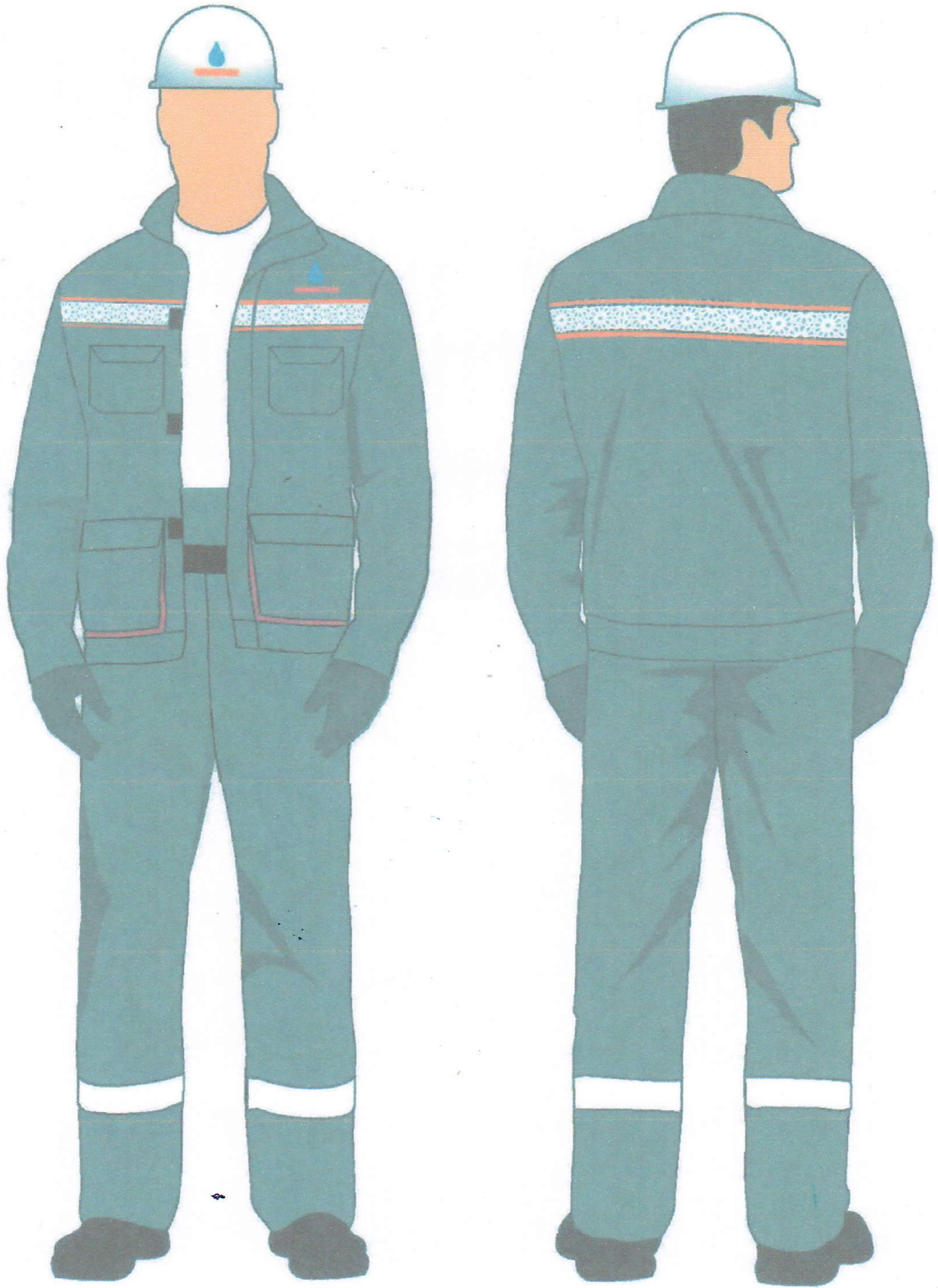


Рисунок 1. Вид демисезонной одежды для рабочих

Таблица 2.1.

ТАБЛИЦА ИЗМЕРЕНИЙ КОСТЮМА ДЕМИСЕЗОННОГО ДЛЯ РАБОЧИХ

№ п/п	Наименование мест измерений	Рост	Размерные показатели	Предельные показатели +/-см
Куртка демисезонная				
1	Длина спинки	170-176	69,0	± 1,0
2	Ширина спинки по кокетке		51,0	± 0,5
3	Длина полочки	170-176	70,0	± 1,0
4	Ширина полочки от шва втачного рукава до края борта		27,0	± 0,5
5	Длина рукава	170-176	67,0	± 1,0
Брюки				
6	Длина брюк	170-176	106,0	± 1,0
7	Ширина изделия по талии		100,0	± 0,5
8	Ширина изделия внизу		23,5	± 0,5

Таблица 2.2.

ОСНОВНЫЕ И ВСПОМОГАТЕЛЬНЫЕ МАТЕРИАЛЫ НА ДЕМИСЕЗОННУЮ СПЕЦОДЕЖДУ ДЛЯ РАБОЧИХ

№ п/п	Наименование Материалов и фурнитуры	Примечание
1	Ткань смесевая (хлопчатобумажный х/б от 65%—до 75%, полиэстер от 35%— до 25% с антистатической нитью), маслостойкая, малосминаемая, плотность – от 230 – до 245 г/кв.м. Ткань должна обеспечить сохранность защитных функций при температуре атмосферного воздуха до +60° С. Изменение линейного размера (сжатие) после 5-й стирки не должно превысить 3 %.	Ткань верха и низа костюма
2	Нитки лавсановые	Соединительные и отделочные строчки
3	Пуговицы	По борту, на манжеты рукава

- #### 4. ТЕХНИЧЕСКИЕ УСЛОВИЯ НА ПРОИЗВОДСТВО ДЕМИСЕЗОННОЙ СПЕЦОДЕЖДЫ ДЛЯ ИНЖЕНЕРНО-ТЕХНИЧЕСКИХ РАБОТНИКОВ
- 4.1. Куртка свободная, брюки заужены к низу. Для спецодежды инженерно-технических работников (ИТР) рекомендована ткань светло-серого цвета. Цвет ткани подбирается по системе PANTONE. Цвет ткани светло-серого следующий: - PANTONE 430, C 33, M 18, Y 13, K 40, HTML #858F98, R 133, G 143, B 152.
 - 4.2. Ткань смесевая (хлопчатобумажная х/б от 65% до 75%, полиэстер от 35% до 25% с антистатической нитью), маслостокоотталкивающая, малосминаемая, плотность от 230 г/кв.м до 245 г/кв.м.
 - 4.3. Ткань должна обеспечить сохранность защитных функций при температуре атмосферного воздуха до +60° С. Изменение линейного размера (сжатие) после 5-ой стирки не должно превышать 3 %.
 - 4.4. Куртка однобортная с потайной застежкой на 6 петлях и 6 пуговицах или однобортной с потайной застежкой на тесьму молнией с закрытой планкой на пяти липучках, с потайными нагрудными карманами с застежкой на тесьму молнией.
 - 4.5. Полочка состоит из двух частей: контрастной кокетки и нижней части полочки, в месте соединения кокеток проложена (настрочена) светоотражающая лента шириной 3 см, сверху и снизу которой имеется кант оранжевого цвета. На нижней части полочки 2 накладных кармана, см. рисунок 6.
 - 4.6. Рукав втачной, двухшовный, внизу с манжетой и открытой шлицей. Манжет застегивается на одну петлю и одну пуговицу.
 - 4.7. Все внутренние швы обработаны оверлоком.
 - 4.8. Предусмотреть вентиляционные отверстия в области подмышек и лопаток.
 - 4.9. Передние половинки со складкой, отрезными бочками и боковыми карманами по линии бочка. По краю кармана проложена отделочная строчка 0,1-0,7 см.
 - 4.10. Пояс отрезной с пятью шлевками. Конец пояса застегивается на петлю и пуговицу. Застежка брюк потайная, в среднем шве передних половинок на тесьму-молнию. На поясе брюк настроены застежки-регуляторы застегивающиеся на одну петлю и две пуговицы, по бокам размещены симметрично прорезные карманы «листочек» под углом.
 - 4.11. По боковым швам двойная отделочная строчка на 0,1-0,7 см. Все внутренние швы обработаны оверлоком. Низ брюк подшит швом подгибку на 2 см от края низа.
 - 4.12. Брюки длинные без манжет, с накаленными накладками. С низу накладок страчивается светоотражающая лента шириной 3 см.

- 4.13. На спецодежду наносится только логотип предприятия. Логотип предприятия наносится на нагрудной части спецодежды с левой стороны выше светоотражающей ленты на 2 см. Требования для нанесения указаны выше.
- 4.14. Базовые цвета логотипа - небесная лазурь и оранжевый (см. выше, рисунок 2).
- 4.15. Логотип наносится с помощью машинной вышивкой.
- 4.16. Кроме того, в оформлении спецодежды используется национальный графический орнамент в светлых тонах, наносимый на светоотражающую ленту, приведенный на рисунке 4.
- 4.17. Национальный графический орнамент наносится на светоотражающую ленту способом термопереноса.
- 4.18. Пошив спецодежды для ИТР осуществляется по размерам от 44 до 62 согласно ГОСТ 27575-87.
- 4.19. В комплект спецодежды должны входить футболки с коротким рукавом белого цвета 2 штуки на один год.
- 4.20. Источник финансирования – Собственные средства предприятия.

СПЕЦОДЕЖДА ДЛЯ ИТР

Демисезонная

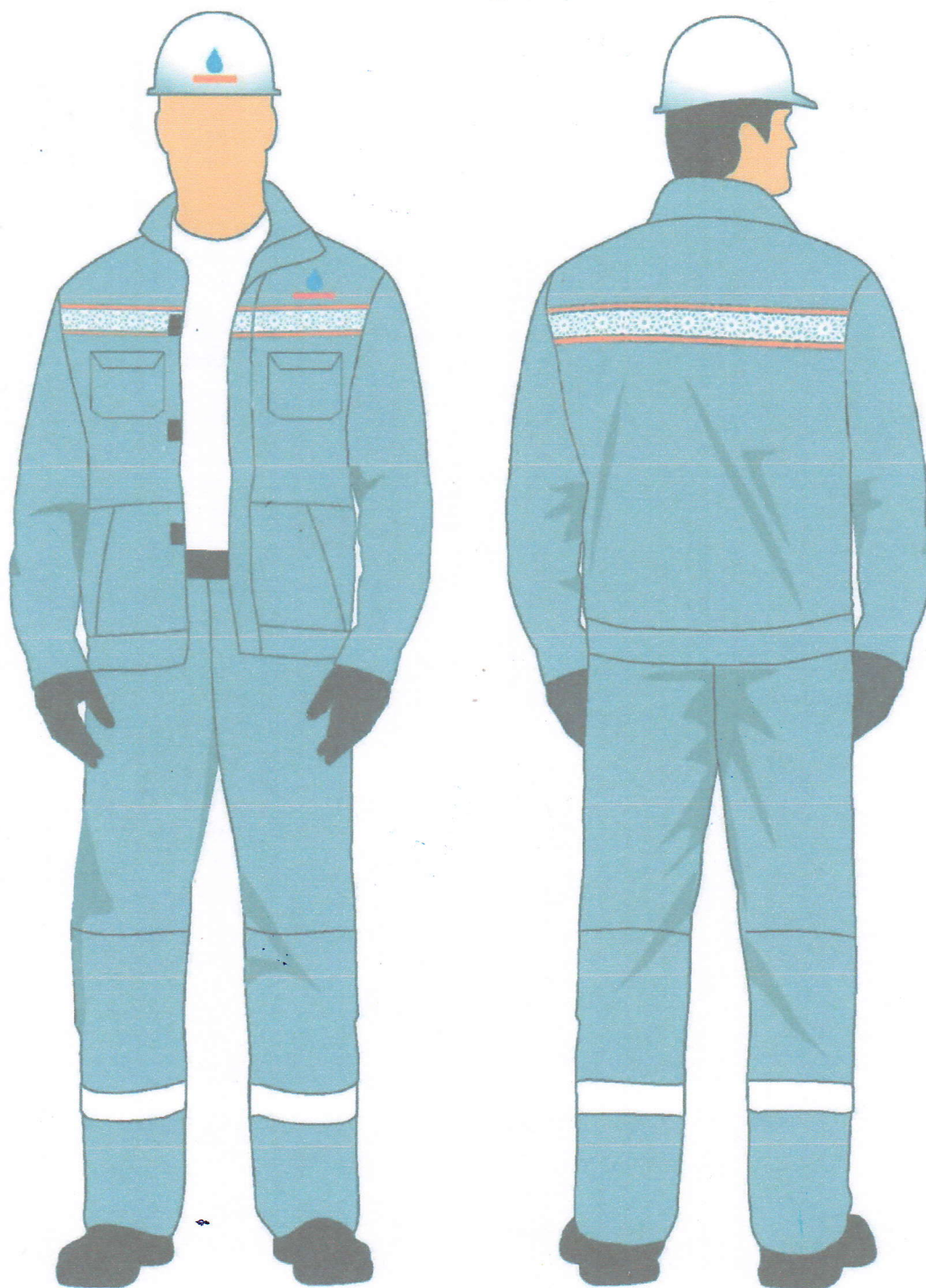


Рисунок 6. Вид спецодежды демисезонной для ИТР

Таблица 4.1.

ТАБЛИЦА ИЗМЕРЕНИЙ КОСТЮМА ДЕМИСЕЗОННОГО ДЛЯ ИТР

№ п/п	Наименование мест измерений	Рост	Размерные показатели	Предельные показатели +/-см
Куртка демисезонная				
1	Длина спинки	170-176	69,0	± 1,0
2	Ширина спинки по кокетке		51,0	± 0,5
3	Длина полочки	170-176	70,0	± 1,0
4	Ширина полочки от шва втачного рукава до края борта		27,0	± 0,5
5	Длина рукава	170-176	67,0	± 1,0
Брюки				
6	Длина брюк	170-176	106,0	± 1,0
7	Ширина изделия по талии		100,0	± 0,5
8	Ширина изделия внизу		23,5	± 0,5

Таблица 4.2.

ОСНОВНЫЕ И ВСПОМОГАТЕЛЬНЫЕ МАТЕРИАЛЫ НА ДЕМИСЕЗОННУЮ СПЕЦОДЕЖДУ ДЛЯ РАБОЧИХ

№ п/п	Наименование Материалов и фурнитуры	Примечание
1	Ткань смесевая (хлопчатобумажный х/б от 65%—до 75%, полиэстер от 35%— до 25%), маслководоотталкивающая, малосминаемая, с антистатической нитью, плотность – от 230 – до 245 г/кв.м. Ткань должна обеспечить сохранность защитных функций при температуре атмосферного воздуха до +60° С. Изменение линейного размера (сжатие) после 5-й стирки не должно превысить 3 %.	Ткань верха и низа костюма
2	Нитки лавсановые	Соединительные и отделочные строчки
3	Пуговицы	По борту, на манжеты рукава

6. ТЕХНИЧЕСКИЕ УСЛОВИЯ НА ПРОИЗВОДСТВО ДЕМИСЕЗОННОЙ СПЕЦОДЕЖДЫ ДЛЯ РУКОВОДСТВА УПРАВЛЕНИЙ И ПРЕДПРИЯТИЙ

- 6.1. Куртка свободная, брюки заужены к низу. Для спецодежды руководства рекомендована ткань темно-синего цвета. Цвет ткани подбирается по системе PANTONE. Цвет ткани темно-синего следующий: - PANTONE 276, C 100, M 100, Y 10, K 79, HTML #28223C, R 40, G 34, B 60.
- 6.2. Ткань смесевая (хлопчатобумажная х/б от 65% до 75%, полиэстер от 35% до 25%), маслородоотталкивающая, малосминаемая, с антистатической нитью, плотность от 230 г/кв.м до 245 г/кв.м.
- 6.3. Ткань должна обеспечить сохранность защитных функций при температуре атмосферного воздуха до +60° С. Изменение линейного размера (сжатие) после 5-ой стирки не должно превышать 3 %.
- 6.4. Куртка однобортная с потайной застежкой на тесьму с закрытой планкой на пяти липучках молнией, см. рисунок 8.
- 6.5. Вместо светоотражающей ленты вшит кант оранжевого цвета шириной 0,5 см.
- 6.6. Рукав втачной, двухшовный, внизу с манжетой и открытой шлицей. Манжет застегивается на одну петлю и одну пуговицу.
- 6.7. Все внутренние швы обработаны оверлоком.
- 6.8. Предусмотреть вентиляционные отверстия в области подмышек и лопаток.
- 6.9. Брюки длинные без манжет.
- 6.10. Передние половинки со складкой, отрезными бочками и боковыми карманами по линии бочка.
- 6.11. Пояс отрезной с пятью шлевками. Конец пояса застегивается на петлю и пуговицу. Застежка брюк потайная, в среднем шве передних половинок на тесьму-молнию. На поясе брюк настроены застежки-регуляторы застегивающиеся на одну петлю и две пуговицы.
- 6.12. По боковым швам двойная отделочная строчка на 0,1- 0,7 см. Все внутренние швы обработаны оверлоком. Низ брюк подшит швом подгибку на 2 см от края низа.
- 6.13. На спецодежду наносится только логотип предприятия. Логотип предприятия наносится на нагрудной части спецодежды с левой стороны выше оранжевого канта на 2 см. Требования для нанесения указаны выше.

- 6.14. На логотипе предприятия надпись предприятия выполняется шрифтом «Impact», латинскими буквами, без курсива и угла наклона. Соотношение размеров символа и надписи по высоте букв (см. выше, рисунок 3).
- 6.15. Логотип наносится с помощью машинной вышивкой.
- 6.16. Базовые цвета логотипа - небесная лазурь и оранжевый, приведены на рисунке 2.
- 6.17. Пошив спецодежды для руководства осуществляется по размерам от 44 до 62 согласно ГОСТ 27575-87.
- 6.18. В комплект спецодежды должны входить футболки с коротким рукавом белого цвета 2 штуки на один год.
- 6.19. Источник финансирования – Собственные средства предприятия.

СПЕЦОДЕЖДА ДЛЯ РУКОВОДСТВА

Демисезонная

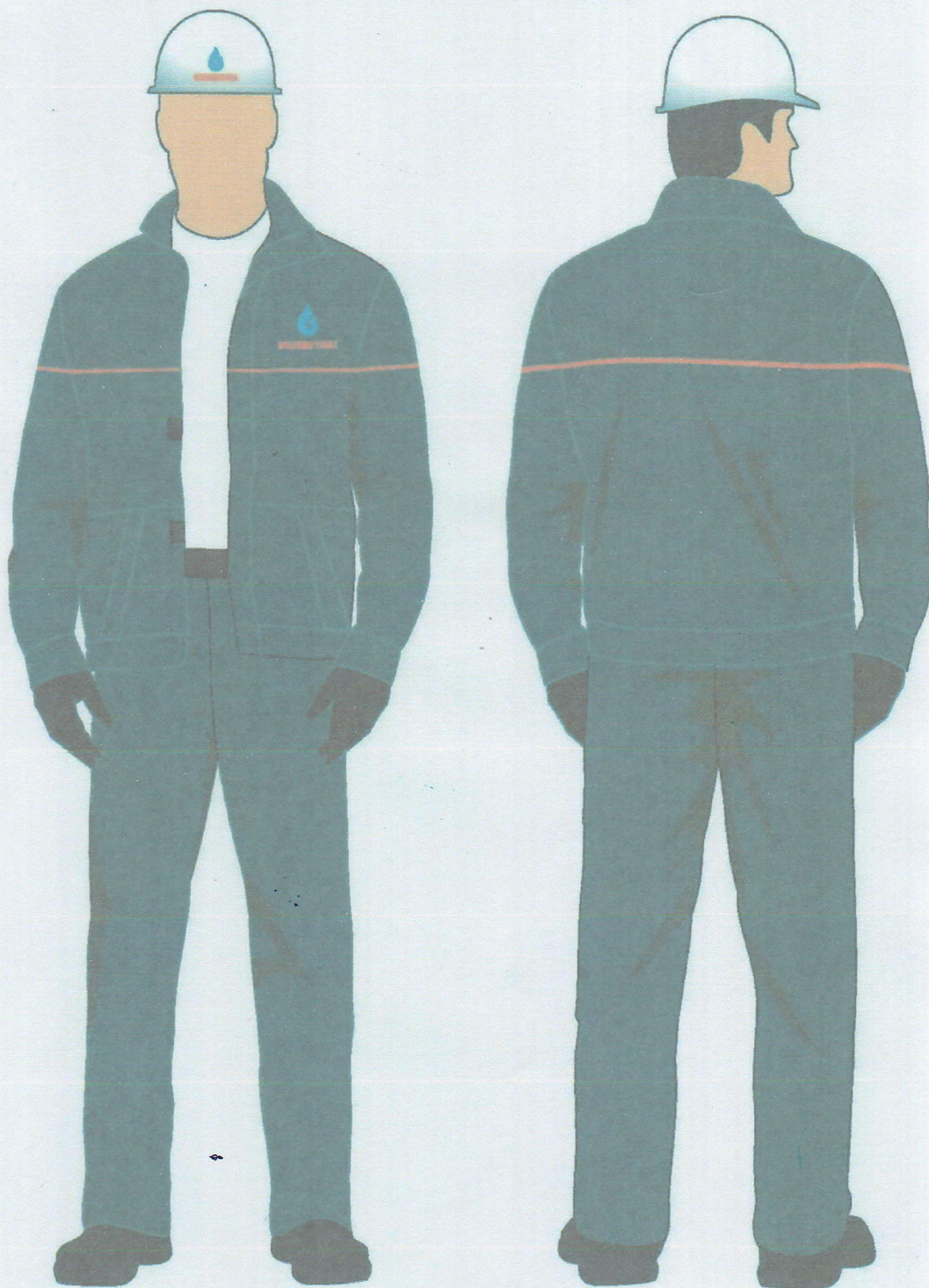


Рисунок 8. Вид демисезонной спецодежды для руководства

Таблица 6.1.

ТАБЛИЦА ИЗМЕРЕНИЙ КОСТЮМА ДЕМИСЕЗОННОГО ДЛЯ РУКОВОДСТВА

№ п/п	Наименование мест измерений	Рост	Размерные показатели	Предельные показатели +/-см
Куртка				
1	Длина спинки	170-176	69,0	± 1,0
2	Ширина спинки по кокетке		51,0	± 0,5
3	Длина полочки	170-176	70,0	± 1,0
4	Ширина полочки от шва втачного рукава до края борта		27,0	± 0,5
5	Длина рукава	170-176	67,0	± 1,0
Брюки				
6	Длина брюк	170-176	106,0	± 1,0
7	Ширина изделия по талии		100,0	± 0,5
8	Ширина изделия внизу		23,5	± 0,5

Таблица 6.2.

ОСНОВНЫЕ И ВСПОМОГАТЕЛЬНЫЕ МАТЕРИАЛЫ НА ДЕМИСЕЗОННУЮ СПЕЦОДЕЖДУ ДЛЯ РУКОВОДСТВА

№ п/п	Наименование Материалов и фурнитуры	Примечание
1	Ткань смесевая (хлопчатобумажный х/б от 65%—до 75%, полиэстер от 35%— до 25%), маслородоотталкивающая, малосминаемая, с антистатической нитью, плотность – от 230 – до 245 г/кв.м. Ткань должна обеспечить сохранность защитных функций при температуре атмосферного воздуха до +60° С. Изменение линейного размера (сжатие) после 5-й стирки не должно превысить 3 %.	Ткань верха и низа костюма
2	Нитки лавсановые	Соединительные и отделочные строчки
3	Пуговицы	По борту, на манжеты рукава

«УТВЕРЖДАЮ»

Начальник департамента

П и ЭБ, ОЗ и БТ

АО «Узбекнефтегаз»

 Рахматов Р.И.

« 04 » 01 2020 г.

ТЕХНИЧЕСКОЕ ЗАДАНИЕ

на закуп «Специальная обувь» (ботинки, полуботинки, сапоги и полусапоги)
ГОСТа 28507-99 для управлений, организаций и предприятий
АО «Узбекнефтегаз»

1. Общие сведения

Специальная обувь предназначается для предотвращения и уменьшения воздействия на ногу работающих опасных и вредных производственных факторов (механических воздействий, агрессивных жидкостей и т. д.), используется в условиях, для предохранения на ноги работающего падающих предметов, и устанавливает общие технические требования для ботинок, полуботинок, сапогов и полусапогов, методы их испытаний, правила приёмки, транспортирования и хранения.

1.2 Основание и цель приобретения товара

Основание: утвержденная заявка на 2020 год для обеспечения работников подведомственных предприятий и управлений АО «Узбекнефтегаз» средствами индивидуальной защиты на основании «Типовых норм бесплатной выдачи специальной одежды, специальной обуви и других средств индивидуальной защиты для работников нефтяных и газовых производств», утвержденных приказом Министерства занятости и трудовых отношений от 20 июля 2010 года №138-Б.

1.3 Сведения о товаре (год производства/выпуска товара)

Срок изготовления (производства) «Специальная обувь» не должно превышать 3 месяцев до дня приёма и передачи покупателю. Цвет обуви – чёрная.

2. Область применения

Специальная обувь предназначается для предотвращения и уменьшения воздействия на ногу работающих опасных и вредных производственных факторов (механических воздействий, агрессивных жидкостей и т. д.), а также во всех взрыва-пожароопасных и категорийных объектах нефтегазовой отрасли при:

- выполнении всех видов работ связанными с технологическими оборудованиями на территории производственных объектов;
- работе в зоне возможного разбрызгивания расплавленных материалов, химических веществ, металлоконструкций и других химреагентов и катализаторов;
- строительных, ремонтных, грузоподъёмных и других погрузочно-разгрузочных работ.

3. Условия эксплуатации

3.1 Общие условия эксплуатации

Обувь должна быть выдана в эксплуатацию по назначению, размеру и полноте. После окончания работы обувь должна быть очищена от загрязнений без повреждения материала верха и низа, протерта и оставлена в вентилируемом помещении в раскрытом и расправленном виде для проветривания на расстоянии не менее 0.5м от обогревательных приборов. Не допускается чистить обувь органическими растворителями. Обувь должна систематически, один раз в неделю смазываться обувным кремом, изготовленным по нормативными документами. Допустимое время непрерывного пользования не более 12 часов.

3.2 Специальные требования к эксплуатации

Для каждой обуви должна быть приложена инструкция по эксплуатации, разработанная и утвержденная в установленном порядке. Специальная обувь с верхом из кожи для защиты от механических воздействий по виду, половозрастным группам, размерам, по полноте и защитными свойствами должна соответствовать требованиям ГОСТ 28507-99.

3.3 Технические, функциональные и качественные характеристики (потребительские свойства) товаров

Обувь для защиты от механических и химических воздействий должна изготавливаться в соответствии с требованиями ГОСТ 28507-99.

Обувь должна изготавливаться на колодках по ГОСТ 3927.

Обувь должна изготавливаться литьевым методом крепления с двухслойная полиуретанам.

Обувь в зависимости от защитных свойств должна изготавливаться:

- для защиты от проколов и порезов - Подошва композитная с защитой от прокалывания, диэлектрическая, гибкая;
- для защиты от истирания - с износостойчивыми подошвами;
- для защиты от ударов в носочной части - с внутренними защитными носками композитная, диэлектрическая, ударопрочная -ударной прочностью 200 Дж;
- для защиты от ударов в тыльной части - с предохранительными щитками ударной прочностью 3 Дж;
- для защиты от ударов в лодыжке - с защитными щитками ударной прочностью 2 Дж;
- для защиты от ударов в подъемной части стопы - с над подъемными щитками ударной прочностью 15 Дж;
- для защиты от ударов в берцовой части - с защитными щитками ударной прочностью 1 Дж.

Наружные и внутренние защитные носки должны изготавливаться в соответствии с требованиями и нормами, предусмотренными нормативными документами на защитные носки.

Прочность крепления наружных защитных носков должна быть не менее 500 Н.

Антипрокольная прокладка должна быть встроена в нижнюю часть обуви таким образом, чтобы ее невозможно было извлечь без повреждения самой обуви.

Прокладка, за исключением неметаллических прокладок, не должна выходить за края защитного подноски, но и не должна быть прикреплена к нему.

Сопротивление пакета деталей низа сквозному проколу должно быть не менее 1200 Н.

Прочность крепления подошв в обуви должна соответствовать нормам, указанным требованиям ГОСТ 28507-99

Детали верха сапог, полусапог и ботинок, должны изготавливаться из натуральной кожи юфтевой для верха обуви из шкур крупного рогатого скота по ГОСТ 485, кожи юфтевой для верха обуви хромового дубления термоустойчивой, кожи водостойкой УКС.

Шнурки в обуви должны быть хлопчатобумажными, из сыромяти по ГОСТ 1562, шириной 4,0-4,5 мм.

Наружные и внутренние детали верха обуви из кожи должны соответствовать нормам, указанным в ГОСТ 28507-99, кожи из спилка для подкладки обуви по ГОСТ 1838

Минимальная сила разрыва верха обуви из кожи-120 Н

Прочность крепления подошв в обуви:

Метод крепления	Прочность крепления, не менее, Н/см	Метод испытания
Литьевой – двухслойный полиуретан	70	ГОСТ 9292

Общая деформация задника не должна превышать 3,0 мм, остаточная-1,0 мм.

Общая деформация подноски не должна превышать 2,5 мм.

Гибкость обуви литьевым методом крепления, не должна быть более -210 Н.

Неметаллическая антипрокольная прокладка должна отвечать требованиям ЕН 12568, где определяется максимальная приложенная сила к прокладке, подвергнутой обработке в соответствии с 7.4 ЕН 12568.

Масса полупары исходного размера обуви должна быть не более массы утвержденного в установленном порядке образца-эталона.

3.4 Требования к материалам

Допускается по согласованию с потребителем применять другие материалы, по качеству не ниже установленных в стандарте.

Обувь с внутренними защитными носками должна изготавливаться с амортизирующей прокладкой, расположенной по верхнему краю защитного композитного носка.

Допускается применять в обуви литьевого метода крепления детали из полиуретана, образуемые в процессе литья одновременно с подошвой: геленок, простилка, наружный задник, наружный защитный композитный носок.

Верх обуви: кожа натуральная толщиной 2 мм.

Подошва: маслобензостойкая, антистатическая, износостойчивая, двухслойная. Верхний слой – амортизирующий, нижний защитный. Стелька вынимаемая стандартная из кожа. Мягкие манжеты. Пятка усилена жесткой вставкой из термопластичного материала.

4. Требования к маркировке

Каждая полупара специальной обуви должна четко и надежно маркироваться тиснением или клеймом, содержащим следующую информацию:

- а) размер;
- б) идентификационную маркировку производителя;
- в) вид обуви, обозначенный производителем;
- г) указание года и, как минимум, квартала производства;

Для любой дополнительной маркировки на обуви, обеспечивающей какую-то конкретную защиту, изготовитель предоставляет в инструкцию по эксплуатации информацию о подтверждении соответствия заявленных защитных показателей требованиям соответствующих нормативных документов.

5. Требования по правилам сдачи и приемки

Для проверки обуви на соответствие требованиям и нормативным документам на обуви следует проводить приемосдаточные, периодические, типовые и сертификационные испытания. Приемку обуви проводят партиями. За партию принимают обувь одного типа, изготовленные по одной технологии из материалов одного вида и качества. Должны быть также приложены сертификат происхождения, сертификат качества и акт испытания. Если обувь поступает из-за границы Республики Узбекистан, то предоставляется потребителю ГТД. Приемка обуви производится партиями, оформленной документом, удостоверяющим качество продукции и содержащим:

- наименование предприятия-изготовителя и его товарного знака;
- артикул;
- номер партии;
- дату выпуска;
- обозначение нормативно-технической документации.

Проверке качества обуви по внешнему виду, правильности упаковки и маркировки требованиям нормативно-технической документации изготовитель подвергает каждую пару обуви (ГОСТ 9289).

6. Требования к хранению

Обувь должна храниться в складских помещениях при температуре не ниже плюс 14 °С и не выше плюс 25 °С и относительной влажности воздуха от 50 % до 80 %.

Хранение обуви в потребительской таре должно производиться на стеллажах или деревянных настилах высотой не более 1,5 м.

Расстояние от пола до настила или нижней части полки стеллажа должно быть не менее 0,2 м., расстояние хранящейся обуви от наружных стен склада, отопительных и нагревательных приборов должно быть не менее 1,0 м.

Обувь должна быть защищена от попадания прямых солнечных лучей, от воздействия паров, газов и химических веществ (по ГОСТ 7296).

7. Требования к сроку предоставления гарантий

Изготовитель должен гарантировать соответствие обуви требованиям ГОСТ 28507-99 на срок не менее года со дня приёма-сдачи при соблюдении потребителем условий транспортирования, хранения и эксплуатации.

Изготовитель гарантирует соответствие обуви требованиям настоящего стандарта при соблюдении условий эксплуатации, транспортирования и хранения. Гарантийный срок носки обуви-12 месяцев со дня выдачи ее в эксплуатацию.

8. Требования к количеству и доставки товара.

№	Наименование товара	Наименование объектов							
		кол.во	ед.изм	Шуртанский НГДУ	Мубарекский НГДУ	Газлийский НГДУ	Успортский ГДУ	Мубарекский ГПЗ	АО "Андижоннефт"
1	Ботинки	7468	пара	2692	1142	—	367	3267	—
2	Полуботинки (муж)	1278	пара	525	679	—	74	—	—
3	Полуботинки (Жен)	793	пара	464	315	—	14	—	—
4	Ботинки с высоким берцем	1794	пара	285	1414	—	95	—	—
5	Итого	11333	пара	3966	3550	0	550	3267	0
6	Адрес грузополучателя (для доставки автотранспортом).	Грузополучатель: АО «Узбекнефтегаз», Шуртанский НГДУ Код грузополучателя: 4604193 Почтовый адрес: 180320 Республика Узбекистан, Кашкадарьинская область, Гузарский район, п.Шуртан	Грузополучатель: АО «Узбекнефтегаз», Мубарак НГДУ Код грузополучателя: 4001 Почтовый адрес: 180900 Республика Узбекистан, Кашкадарьинская область, г. Мубарек, ул. Занжирсарой шох кучаси 1-дом. Станция "Мубарак" код 732703	Грузополучатель: АО «Узбекнефтегаз» Газлийский НГДУ Код грузополучателя: 8299 Почтовый адрес: 201002 Республика Узбекистан, Бухарская область, Ромитанский район, г.Газли ул. Амира Темура №1 Ст. Бухарский ТЕХПД Код станции: 706100	Грузополучатель: АО «Узбекнефтегаз», «Успортский ГДУ» Код грузополучателя: 8914436 Почтовый адрес: 230600 Республика Каракалпакстан, г. Кунград ул. Гарезсизлик 110 Ст. «Кунград», код станции 737209	Грузополучатель: АО «Узбекнефтегаз», «Мубарекский ГПЗ» Код грузополучателя: 2946 Почтовый адрес: 180900 Республика Узбекистан, Кашкадарьинская область, г. Мубарек промзона «Серный завод» УТИ 732807	Грузополучатель: АО «Узбекнефтегаз», АО «Андижоннефт» Код грузополучателя: 6970 Почтовый адрес: 170100 Республика Узбекистан, Андижанская область, г. Андижан, ул. А.Навои-97 Ст. «Асака», код станции 743407		

Разработал:
Главный специалист
Отдела ОЗ и БТ

Согласовано:
Начальник отдела ОЗ и БТ

Менглиев Ш.О.

Шомуродов Э.Р.