



O'ZBEKISTON RESPUBLIKASI QURILISH VAZIRLIGI
«SHAHARSOZLIK HUJJATLARI EKSPERTIZASI»
DAVLAT UNITAR KORXONASI

Тошкент шаҳри

Toshkent shahar, 100011, Abay ko'ch., 6-uy Tel: +998 71 244-25-67, Faks: +998 71 244-25-66, e-mail:
dav_ekspertiza@mail.ru www.mc.uz www.mc.uz

Holati: Ijobiy

Direktor: SHOBUTA'EV BOBIR A

Sana: 23-05-2022 yil



Yig'ma ekspert xulosasi № 43284

Objekt nomi «Toshkent shahar, Uchtepa tumani, «Ko'xna Cho'ponota» MFY, 42 - uy va 42 A - uylar atrofi yo'llarini joriy ta'mirlash»

Buyurtmachi - «Toshkent shahar mintaqaviy yo'llariga buyurtmachi xizmati» DUK.

Bosh loyihachi - «Ravon Loyiha Lux» MChJ. Yordamchi loyihachi - «Avtoyo'l Loyiha va Qurilish» MChJ.

Litsenziya Bosh loyihachi - Qurilish vazirligi tomonidan 04.02.2020 - yilda berilgan AL - 000541 - son litsenziya. Yordamchi loyihachi - Qurilish vazirligi tomonidan 21.10.2021 - yilda berilgan AL - 00802 - son litsenziya.

Moliyalashtirish manbai - Mahalliy byudjet mablag'lari hisobidan.

Bosh pudratchi - Tanlov asosida aniqlanadi.

Qurilish turi Joriy ta'mirlash.

Murojaat raqami: № 41649

1. Loyihalash uchun asos

1. O'zbekiston Respublikasi Prezidentining 2022 - yil 18 - martadagi 2022 - 2026 yillarda «Obod qishloq» va «Obod mahalla» dasturlarini amalga oshirish chora - tadbirlari to'g'risidagi PQ - 172 - son qarori.
2. O'zbekiston Respublikasi Toshkent shahar Hokimining 2022 - yil 29 - martdagi O'zbekiston Respublikasi Prezidentining 2022 - yil 18 - martadagi 2022 - 2026 yillarda «Obod qishloq» va «Obod mahalla» dasturlarini amalga oshirish chora - tadbirlari to'g'risidagi PQ - 172 - son qarori ijrosi haqidagi 300 - 14 - 0 - Q/22 - son qarori va ushbu qarorga ilovalar.
3. «Toshkent shahar mintaqaviy yo'llariga buyurtmachi xizmati» DUK direktori O. Abdunazarov tomonidan tasdiqlanib, rasmiylashtirilgan hamda loyiha tashkiloti bilan kelishilgan smeta hujjatlari uchun joriy narxlarda boshlang'ich qiymatni aniqlash boyicha topshiriq.
4. «Toshkent shahar mintaqaviy yo'llariga buyurtmachi xizmati» DUK direktori O. Abdunazarov tomonidan tasdiqlanib, rasmiylashtirilgan nuqson dalolatnoma.
5. «Toshkent shahar mintaqaviy yo'llariga buyurtmachi xizmati» DUK va «Ravon Loyiha Lux» MChJ o'rtasida 2022 - yil 5 - mayda rasmiylashtirilgan loyiha - smeta hujjatlarini ishlab chiqish to'g'risidagi 154/2022 - son shartnoma.
6. «Ravon Loyiha Lux» MChJ va «Avtoyo'l Loyiha va Qurilish» MChJ o'rtasida 2022 - yil 10 - mayda rasmiylashtirilgan loyiha - smeta hujjatlarini ishlab chiqish to'g'risidagi 05 - 22 - son shartnoma va ushbu

shartnomaga 3 - ilova.

2. Ekspertiza uchun taqdim etilgan materiallar

1. Ekspertiza ko'rigiga qadar ob'ektning joriy ta'mirlash ishlarining loyiha tashkiloti tomonidan nuqsonli dalolatnomaga asosan tayyorlangan smeta hujjatlari. Umumiy qiymati 15% QQS bilan hisoblanganda - 1 230 756,019 ming so'mni, me'yoriy mehnat sarfi resurs smetasi bo'yicha - 1 561,984 kishi/soatni tashkil etadi.

2. Ob'ekt yig'ma lokal resurslarining ro'yxati (Ishlatiladigan mashina va mexanizmlar hamda qurilish materiallar ro'yxati).

3. Loyiha yechimlarining qisqacha mazmuni

1. «Toshkent shahar, Uchtepa tumani, «Ko'xna Cho'ponota» MFY, 42 - uy va 42 A - uylar atrofi yo'llarini joriy ta'mirlash» ishlarida ichki yo'llarga asfaltobeton qorishmasi yotqizilib, joriy ta'mirlash ishlaridan iborat.

2. Ishchilarning bir soat uchun o'rtacha ish haqi, ob'ektning dastlabki bahosini aniqlashda hudud bo'yicha quruvchilarning o'rtacha oylik ish haqining miqdori asosida hisoblanib, normativ mehnat sarfini 1 kishi-soat ko'rsatkichining joriy narxiga (so'm) ijtimoiy sug'urta to'lovlari (12%) bilan qo'shib hisoblanganda asosiy ish haqi uchun xarajat qiymati - 28 514,43 soat/so'm belgilangan.

3. Qurilish materiallari uchun sarflanadigan transport xarajatlari miqdori - 3%.

4. Pudratchining boshqa xarajatlari - 17,27%.

5. Qo'shimcha qiymat solig'i - 15%.

6. Binoning yakuniy xarajatlari O'zbekiston Respublikasi Vazirlar Mahkamasining 2003 - yil 11 - iyundagi 261 - son qarori va ShNQ 4.01.16 - 09 me'yorlariga asosan ishlab chiqilgan.

4. Loyihalanayotgan ob'ektning muhandislik ta'minoti:

Smeta hujjatlarida muhandislik ta'minoti ishlari ko'zda tutilmagan.

5. Loyihani kelishilganligi to'g'risida hujjatlar.

1. Smeta hujjatlari loyihachi tomonidan tasdiqlanib, smeta qiymatlari buyurtmachi bilan kelishilgan. Buyurtmachining qo'shimcha taklif va e'tirozlari mavjud emas.

2. Buyurtmachi, loyihachi va pudrat tashkilotlari avtomobil yo'llarida yo'l harakati xavfsizligi ta'minlansin hamda O'zbekiston Respublikasi Vazirlar Mahkamasining tegishli qarorlariga amal qilgan holda loyihasmeta hujjatlari IIV YHXB bilan kelishilsin.

6. Ekspertiza natijalari.

1. Smeta hujjatlarini ko'rib chiqish jarayonida ekspert tomonidan aniqlangan xato va kamchiliklar loyiha tashkiloti tomonidan o'zgartirish va tuzatishlar kiritilishi natijasida to'g'rilanib, qayta to'ldirildi:

- ekspertiza tekshiruvi hamda smetadagi tuzatishlar bo'yicha smeta xarajatlarini qayta hisoblash natijasida smeta ko'rsatkichlari 141 848,956 ming so'mga kamaytirilib, 15% QQS bilan hisoblanganda 1 088 907,063 ming so'm qilib belgilandi;

- dastlabki smeta hujjatlari hisob-kitobini kamaytirilishi yoki pasayganligi resurs smeta me'yorlari, qurilish materiallarining narxlarini aniqlashtirish orqali qayta hisoblanish natijasida o'zgartirildi.

2. Ishchi loyihaning asosiy qurilish montaj ishlarining yakuniy xarajatlari buyurtmachi va pudratchi tomonidan qurilish tugagandan so'ng, haqiqiy (ijro hujjatlari) nazorat natijalari asosida hamda O'zbekiston Respublikasi Vazirlar Mahkamasining 2021 - yil 20 - maydagi 321 - son qarorida belgilangan tartibga ko'ra «Nazorat o'lchovi» natijalari bo'yicha aniqlanadi.

3. Shartnoma bo'yicha import texnologik uskunalar va inventarlarni sotib olish va yetkazib berish xarajatlari va u bilan bog'liq xarajatlar shaharsozlik hujjatlari ekspertizasidan o'tkazilmaydi. Buyurtmachi, ob'ekt bo'yicha o'rnatiladigan barcha asbob-uskuna, jihozlarning ro'yxati (texnologik vositalar) va mebel inventar jihozlarni sotib olishida 2021 - yil 22 - apreldagi O'zbekiston Respublikasining «Davlat xaridlari to'g'risida»gi 684 - sonqonun talablariga rioya etilsin.

4. Smeta hujjatlariga asosan joriy ta'mirlash ishlarining yakuniy xarajatlari buyurtmachi va pudratchi tomonidan qurilish tugagandan so'ng, haqiqiy (ijro hujjatlari) nazorat natijalari asosida aniqlanadi.

5. Buyurtmachi, smeta hujjatlarini tasdiqlashdan oldin belgilangan tartibda tegishli manfaatdor vakolatli organlar bilan kelishishi lozim.

6. O'zbekiston Respublikasi Vazirlar Mahkamasining 2021 - yil 17 - sentabrdagi 579 - son qarorining 3 - bob 29 - bandiga muvofiq, Ekspertizadan o'tkazish uchun taqdim etilgan loyiha hujjatarining to'liqligi, ma'lumotlarning ishonchligi yuzasidan buyurtmachi va qabul qilingan loyiha yechimlari yuzasidan ishlab chiquvchi javobgar hisoblanadi.

7. Smeta hujjatlarida ko'rsatilgan buyurtmachi va pudratchining boshqa xarajatlari miqdori bo'yicha shaharsozlik hujjatlari ekspertizasi majburiyatni o'z zimmasiga olmaydi.

8. Vazirlar Mahkamasining 2021 - yil 20 - maydagi 321 - son qaroriga asosan Buyurtmachi qurilishi markazlashtirilgan manbalar hisobiga moliyalashtiriladigan ob'ektlar boshlang'ich qiymati Davlat statistika qo'mitasining rasmiy saytiga (stat.uz) qo'yib boriladigan qurilish materiallarining joriy narxlar, mashina va mexanizmlar xizmati uchun o'rtacha narxlar hamda o'rtacha ish haqidan foydalangan holda shakllantiradi. Bundan tashqari, Buyurtmachi pudrat ishlari va qurilish materiallari bozorida marketing tadqiqotlarini o'tkazish, resurslarning davriy o'rtacha narxlarini tasdiqlash huquqiga egaligi belgilangan.

9. O'zbekiston Respublikasi Vazirlar Mahkamasining 2021 - yil 20 - maydagi 321 - son qarori 3 - ilovasiga muvofiq shaharsozlik hujjatini ishlab chiqaruvchi tashkilot tomonidan qurilish ishlari butun davri davomida «Mualliflik nazorati»ni amalga oshirishini ta'minlaydi.

10. Buyurtmachi va loyiha tashkilotiga o'rnatilgan tartibda ekspertiza tomonidan berilgan kamchiliklarni bartaraf etgan holda loyiha - smeta hujjatlarini o'zgartirish talabi qo'yilgan. Agar ushbu talab bajarilmasa va loyiha - smeta hujjatlari buyurtmachiga to'liq tuzatishsiz berilsa, ushbu ekspertiza xulosasi haqiqiy emas deb hisoblanadi.

11. Eslatma: Buyurtmachi tashkiloti Toshkent shahar hokimining 2022 - yil 29 - martdagi 300 - 14 - 0 - Q/22 - son qarorining 4 - ilovaga muvofiq ajratilgan limit miqdoriga qat'iy amal qilinsin hamda buyurtmachi taqdim etilgan barcha ishlarni bajarish uchun o'rnatilgan tartibda tegishli tashkilotlar bilan kelishuv bayonnomasi asosida qo'shimcha mablag` ajratilishi kelishilsin va limit miqdori qayta ko'rib chiqilsin yoki «Ishchi loyihasi» belgilangan limit miqdorida qayta maqbullashtirgan holda ishlab chiqilsin.

7. Xulosalar.

1. «Toshkent shahar, Uchtepa tumani, «Ko'xna Cho'ponota» MFY, 42 - uy va 42 A - uylar atrofi yo'llarini joriy ta'mirlash» ishlari bo'yicha tayyorlangan smeta hujjatlari kelgusida kelishish hamda tasdiqlash uchun tavsiya etilayotgan cheklangan qiymat miqdori buyurtmachining boshqa xarajatsiz va 15% QQS bilan hisoblanganda 1 088 907,063 ming so'mni tashkil etadi. Bunda:

- qurilish materiallari va mahsulotlari, konstruksiyalar hamda uskunalar uchun sarflanadigan harajatlar -

563 195,071 ming so'mni;

- asosiy oylik uchun ijtimoiy sug'urta to'lovlari xarajatlari bilan hisoblanganda - 44 539,070 ming so'mni;
- mashina va mexanizmlar uchun sarflanadigan xarajatlar - 199 698,030 ming so'mni;
- pudratchining boshqa xarajatlari (17,27%) - 139 443,536 ming so'mni;
- qo'shimcha qiymat solig'i (15%) - 142 031,356 ming so'mni tashkil etadi.

Bundan tashqari, «Shaffof qurilish» MAT xarajatlari (0,05%) - 544,453 ming so'mni tashkil etadi.

2. Tavsiya etilayotgan cheklangan qiymat miqdor buyurtmachi va pudratchi o'rtasida shartnoma tuzishga asos bo'la olmaydi.

3. O'zbekiston Respublikasining 2021 - yil 22 - apreldagi 684 - son Qonuni va O'zbekiston Respublikasi Vazirlar Mahkamasining 2022 - yil 31 - yanvardagi 46 - son qarori talablariga rioya etilgan holda hamda ShNQ 4.01.16 - 09 me'yorlariga muvofiq tanlov savdolarini o'tkazish uchun ob'ektning qiymati buyurtmachi tomonidan belgilanadi. Tasdiqlash uchun tavsiya etilgan joriy ta'mirlash ishlari narxi cheklangan qiymat hisoblanib, asosiy qarorni buyurtmachi va bosh pudrat korxonasi tomonidan shartnomaviy munosabatlar orqali amalga oshiriladi.

4. O'zbekiston Respublikasi Prezidentining 20 - fevral 2018 - yildagi 3550 - son Qarori ijrosini ta'minlash maqsadida, ob'ektning cheklangan qiymati buyurtmachi tomonidan O'zbekiston Respublikasi Iqtisodiy taraqqiyot va kambag'allikni qisqartirish vazirligi huzuridagi «Loyihalarni va import kontraktlarni kompleks ekspertiza qilish markazi» DUKning ijobiy xulosasini hisobga olgan holda aniqlanadi.

Bosh mutaxassis: Alimjanov Muzaffar Anvarovich

РАСЧЕТНАЯ СТОИМОСТЬ В ТЕКУЩИХ ЦЕНАХ

Учтена тумани Кўхна Чўпонога МФЙ 42-уйлар ва 42А-уйлар атрофии жорий таъмирлаш

№ п.п	Наименование затрат	Стоимость (тыс. сум)
1	Основная заработная плата рабочих-строителей	
2	Затраты на эксплуатацию строительных машин и механизмов	
3	Перевозка грузов	
4	Затраты на строительные материалы, изделия и детали с учетом заготовительно-складских расходов и транспортных	
5	Затраты на оборудование с учетом заготовительно-складских расходов и транспортных	
6	Затраты на перевозка грузов и грунта	
Итого прямых затрат:		
7	Прочие затраты производственного характера	
8	Прочие затраты и расходы подрядчика 17,27 %	
9	Затраты на страхование строительных объектов 0.32%	
10	Коэффициент риска 0,0 %	
Итого стоимость строительства в текущих ценах		
НДС 15%		
Итого стоимость строительства в текущих ценах с НДС и без прочих затрат заказчика		

ИСПОЛНИТЕЛЬ

ЗАКАЗЧИК

МП

МП

ВЕДОМОСТЬ ОБЪЕМОВ РАБОТ

Учтепа тумани Кўхна Чўноғота МФЙ 42-уйлар ва 42А-уйлар атрофи жорий таъмирлаш

№	Наименование работ	Ед. изм.	Количество
Общие данные			
1	Категория дороги - улицы местного значения		
2	Протяженность	п.м	
3	Ширина проезжей части	м	
4	Общая площадь ремонтируемого участка	м ²	1280.00
5	Район производства работ: город Ташкент, Учтепенский район		
6	Заказчик "Тошкент шаҳар Учтепа тумани Ободолантириши бошқармаси"		
Глава 1.Подготовительные работы			
1.1. Демонтаж железобетонных и конструкций			
1	Демонтаж существующих бордюры с погрузкой на автосамосвалы и транспортировкой на 25 км на свалку j = 2,5 т/м ³	пм	317
		м ²	15.64
		тн	39.10
2	Демонтаж существующих лотки с погрузкой на автосамосвалы и транспортировкой на 17 км на свалку j = 2,5 т/м ³	пм	342
		м ³	31.35
		тн	78.38
1.2 СРЕЗКА СУЩЕСТВУЮЩЕГО АСФАЛЬТОБЕТОННОГО ПОКРЫТИЯ			
1	Срезка существующего асфальтобетонного покрытия толщиной 5 см холодной фрезой	м ²	779.40
		м ³	38.97
		тн	77.94
1.4 Монтаж железобетонных лотков ЛК6			
5	Уплотнение дно траншеи пневмотрамбовками	м ²	239.4
7	Выравнивающий слой из фракционного щебня 5-20мм толщ.3 см	м ³	47.88
		м ²	7.182
8	Монтаж лотков лотков ЛК6	п.м	342
		шт	57
		м ³	28.785
1.6. Установка электросварные прямоугольные металлические трубы наружный диаметр Д-273мм			
1	Разработка грунта II группы в выемке или корете экскаватором "Komatsu" емк. ковш 0,65 м ³ погрузкой на автосамосвалы	м ³	15.86
2	Разработка грунта II группы в выемке или корете экскаватором "Komatsu" емк. ковш 0,65 м ³ в отвал для обратной засыпки	м ³	14.03
3	Транспортировка грунта I группы автосамосвалами на расстояние 17 км (j=1,6т/м ³) в отвал	тн	25.376
4	Тоже обратная засыпка вручную	м ³	14.03
5	Уплотнение дно траншеи пневмотрамбовками	м ²	42.7
6	Монтаж металлические трубы (д-273 мм)	пм	61
7	Обмазочная гидроизоляция	м ²	52.29
8	Подбивка монолитным бетоном с 2-х сторон над трубой на стыковке с лотком	м ³	0.08
9	Устройство основания под лотки из ГПС (С-10) толщ. 12 см	м ³	5.124
10	Выравнивающий слой из фракционного щебня 5-20мм толщ.3 см	м ³	1.281
1.8 Земляные работы			
1	Разработка грунта II группы в выемке или корете экскаватором "Komatsu" емк. ковш 0,65 м ³ с погрузкой на автосамосвалы и вывозом в отвал	м ³	294.4
2	Транспортировка грунта I группы автосамосвалами на расстояние 20 км (j=1,6т/м ³)	тн	471.04
3	Уплотнение дно корыто пневмотрамбовками при толщине слоя 25 см с поливкой водой 100%	м ²	1280.0
		м ³	320
Глава 2. Дорожная часть			
2.1 Устройство новая дорожная одежда с механизированным способом			
1	Устройство основания из ГПС толщиной h=20 см	м ²	1280.00
2	Устройство выравнивающего слоя из щебня фр. 5-20 мм , ср. толщ. 3 см	м ³	38.40
3	Устройство подгрунтовки из битумной эмульсии из расчета 0,6 л/м ²	м ²	1280.00
		тн	0.7680
4	Устройство покрытия из горячей плотной мелкозернистой асфальтобетонной смеси Тип Б, марки III согласно по ГОСТ 9128-2013 , толщиной слоя 5 см	м ²	1280.00
2.2 Устройство усиленно существующих дорожной одежды с механизированным способом			
1	Устройство подгрунтовки из битумной эмульсии из расчета 0,3 л/м ²	м ²	3897.00
		тн	1.17
		м ³	35.07
2	Устройство выравнивающего слоя из горячей плотной мелкозернистой асфальтобетонной смеси Тип Б, марки III согласно по ГОСТ 9128-2013 ,	м ³	84.70
		тн	
3	Устройство покрытия из горячей плотной мелкозернистой асфальтобетонной смеси Тип Б, марки I согласно по ГОСТ 9128-2013 , толщиной слоя 5 см	м ²	3897.00
3.Монтаж дорожных и пешеходных бордюров			
3.1.Монтаж бордюр 100.20.8			
1	Монтаж бордюр 100.20.8	п.м	404.0
		шт	135
		м ³	9.43
3.1.Монтаж бордюр 300.30.18			
1	Монтаж бордюр 300.30.18	п.м	447.0
		шт	447
		м ³	236.91
Глава 5.Средние дальности возки материалов			
1	КША(ГПС)-	км	17.00
2	Щебень -	км	17.00
3	Смеси асфальтобетонные, аэродромные плотные горячие мелкозернистые типа Б, марки III согласно ГОСТ 9128-2013 «Смеси асфальтобетонные дорожные, аэродромные и асфальтобетон»	км	17.00
4	Битумная эмульсия	км	17.00
5	Строительной мусор	км	17.00

Главный инженер проекта

Рахронов Р.

Учтепа тумани Кўхна Чўпонота МФЙ 42-уйлар ва 42А-уйлар атрофи жорий таъмирлаш

(наименование стройки)

ЛОКАЛЬНАЯ РЕСУРСНАЯ ВЕДОМОСТЬ № 1
(локальная ресурсная смета)на **ДЕМОНТАЖНЫЕ РАБОТЫ**
(наименование работ и затрат, наименование объекта)

Основание:

N п.п.	Шифр номера нормативов и коды ресурсов	Наименование работ и затрат	Единица измерения	Количество	
				на ед. измерения	по проектным данным
1	2	3	4	5	6
РАЗДЕЛ 1. ДЕМОНТАЖ ЖЕЛЕЗБЕТОННЫХ КОНСТРУКЦИИ					
1	E2702-010-02 ШНК4.02.00-04 П.3.3А,Б КЗТР=0,8, КЭМ=0,8, КМР=0	РАЗБОРКА ЖЕЛЕЗБЕТОННЫХ БОРДЮРЫ	100М	3.17	
1.1	1	ЗАТРАТЫ ТРУДА РАБОЧИХ-СТРОИТЕЛЕЙ	ЧЕЛ.-Ч	55.84	177.013
1.2	3	ЗАТРАТЫ ТРУДА МАШИНИСТОВ	ЧЕЛ.-Ч	0.52	1.648
1.3	762	КРАНЫ НА АВТОМОБИЛЬНОМ ХОДУ ПРИ РАБОТЕ НА ДРУГИХ ВИДАХ СТРОИТЕЛЬСТВА 10 Т	МАШ.-Ч	0.488	1.547
1.4	2499	АВТОМОБИЛИ БОРТОВЫЕ ГРУЗОПОДЪЕМНОСТЬЮ ДО 5 Т	МАШ.-Ч	0.032	0.101
2	E310-1013 ШНК4.04.06-14 Р.3.Т.7 К=0,41	ТРАНСПОРТИРОВКА ЖЕЛЕЗБЕТОННЫХ ИЗДЕЛИЙ НА БАЗУ НА РАССТОЯНИЕ ДО 17 КМ, КЛАСС ГРУЗА 1. ПРИ ПЕРЕВОЗКЕ АВТОСАМОСВАЛАМИ ГРУЗОПОДЪЕМНОСТЬЮ 25, ПРИМЕНЕН КОЭФФИЦИЕНТ К НОРМАМ ЗАТРАТ ТРУДА МАШИНИСТОВ И ЭКСПЛУАТАЦИИ МАШИН - 0,41	Т	39.10	
2.1	3	ЗАТРАТЫ ТРУДА МАШИНИСТОВ	ЧЕЛ.-Ч	0.066174	2.5872
2.2	3457	АВТОМОБИЛИ-САМОСВАЛЫ ГРУЗОПОДЪЕМНОСТЬЮ ДО 25 Т	МАШ.-Ч	0.066174	2.5872
3	E2702-010-02 ШНК4.02.00-04 П.3.3А,Б КЗТР=0,8, КЭМ=0,8, КМР=0	РАЗБОРКА ЖЕЛЕЗБЕТОННЫХ ЛОТКИ	100М	3.42	
3.1	1	ЗАТРАТЫ ТРУДА РАБОЧИХ-СТРОИТЕЛЕЙ	ЧЕЛ.-Ч	55.84	190.9728
3.2	3	ЗАТРАТЫ ТРУДА МАШИНИСТОВ	ЧЕЛ.-Ч	0.52	1.7784
3.3	762	КРАНЫ НА АВТОМОБИЛЬНОМ ХОДУ ПРИ РАБОТЕ НА ДРУГИХ ВИДАХ СТРОИТЕЛЬСТВА 10 Т	МАШ.-Ч	0.488	1.66896
3.4	2499	АВТОМОБИЛИ БОРТОВЫЕ ГРУЗОПОДЪЕМНОСТЬЮ ДО 5 Т	МАШ.-Ч	0.032	0.10944
4	E310-1013 ШНК4.04.06-14 Р.3.Т.7 К=0,41	ТРАНСПОРТИРОВКА ЖЕЛЕЗБЕТОННЫХ ИЗДЕЛИЙ НА БАЗУ НА РАССТОЯНИЕ ДО 17 КМ, КЛАСС ГРУЗА 1. ПРИ ПЕРЕВОЗКЕ АВТОСАМОСВАЛАМИ ГРУЗОПОДЪЕМНОСТЬЮ 25, ПРИМЕНЕН КОЭФФИЦИЕНТ К НОРМАМ ЗАТРАТ ТРУДА МАШИНИСТОВ И ЭКСПЛУАТАЦИИ МАШИН - 0,41	Т	78.38	
4.1	3	ЗАТРАТЫ ТРУДА МАШИНИСТОВ	ЧЕЛ.-Ч	0.066174	5.1864
4.2	3457	АВТОМОБИЛИ-САМОСВАЛЫ ГРУЗОПОДЪЕМНОСТЬЮ ДО 25 Т	МАШ.-Ч	0.066174	5.1864
5	E0101-197-08 ДОП. 11 ГОСАРХИТЕКТУРНОЙ РУЗ ПР. № 429 ОТ 15.12.17 Г.	ДЕМОНТАЖ СУЩЕСТВУЮЩИХ КОНСТРУКЦИИ С ПОГРУЗКОЙ В АВТОМОБИЛИ-САМОСВАЛЫ ЭКСКАВАТОРАМИ ТИПА "ATLAS", "VOLVO", "KOMATSU", "HITACHI", "LIEBHERR", HYUNDAI ROBEX С КОВШОМ ВМЕСТИМОСТЬЮ 0,65 (0,65-0,99) М3, ГРУППА ГРУНТОВ 2	1000 М3 ГРУНТА	31.3500	
5.1	1	ЗАТРАТЫ ТРУДА РАБОЧИХ-СТРОИТЕЛЕЙ	ЧЕЛ.-Ч	9.11	285.5985
5.2	3	ЗАТРАТЫ ТРУДА МАШИНИСТОВ	ЧЕЛ.-Ч	25.76	807.576
5.3	258	БУЛЬДОЗЕРЫ ПРИ РАБОТЕ НА ДРУГИХ ВИДАХ СТРОИТЕЛЬСТВА 79 (108) КВТ (Л.С.)	МАШ.-Ч	6.1	191.235
5.4	1941	ЭКСКАВАТОРЫ НА ГУСЕНИЧНОМ ХОДУ ТИПА "ATLAS", "VOLVO", "KOMATSU", "HITACHI", "LIEBHERR", "HYUNDAI ROBEX" С ЕМКОСТЬЮ КОВША 0,65 М3	МАШ.-Ч	19.66	616.341
5.5	43113	ЩЕБЕНЬ	М3	0.12	3.762
ИТОГО ПО ЛОКАЛЬНОЙ РЕСУРСНОЙ ВЕДОМОСТИ:					
ТРУДОВЫЕ РЕСУРСЫ					
1	1	ЗАТРАТЫ ТРУДА РАБОЧИХ-СТРОИТЕЛЕЙ	ЧЕЛ.-Ч		653.584
2	3	ЗАТРАТЫ ТРУДА МАШИНИСТОВ	ЧЕЛ.-Ч		818.776
СТРОИТЕЛЬНЫЕ МАШИНЫ И МЕХАНИЗМЫ					
3	258	БУЛЬДОЗЕРЫ ПРИ РАБОТЕ НА ДРУГИХ ВИДАХ СТРОИТЕЛЬСТВА 79 (108) КВТ (Л.С.)	МАШ.-Ч		191.235
4	762	КРАНЫ НА АВТОМОБИЛЬНОМ ХОДУ ПРИ РАБОТЕ НА ДРУГИХ ВИДАХ СТРОИТЕЛЬСТВА 10 Т	МАШ.-Ч		3.216
5	1941	ЭКСКАВАТОРЫ НА ГУСЕНИЧНОМ ХОДУ ТИПА "ATLAS", "VOLVO", "KOMATSU", "HITACHI", "LIEBHERR", "HYUNDAI ROBEX" С ЕМКОСТЬЮ КОВША 0,65 М3	МАШ.-Ч		616.341
6	2499	АВТОМОБИЛИ БОРТОВЫЕ ГРУЗОПОДЪЕМНОСТЬЮ ДО 5 Т	МАШ.-Ч		0.211
7	3457	АВТОМОБИЛИ-САМОСВАЛЫ ГРУЗОПОДЪЕМНОСТЬЮ ДО 25 Т	МАШ.-Ч		7.774

Учтепа тумани Кўхна Чўпонота МФЙ 42-уйлар ва 42А-уйлар атрофини жорий таъмирлаш

ВЕДОМОСТЬ ПОТРЕБНЫХ РЕСУРСОВ № 01

ДЕМОНТАЖНЫЕ РАБОТЫ
Составлена В ТЕКУЩИХ ЦЕНАХ

N п/п	Наименование ресурса	Единица измерения	Сметная потреб-ность	Сметная стоимость, СУМ	
				в базисном уровне	
				единицы	всего
1	4	5	6	7	8
Ресурсы по нормам СНИП					
<i>Затраты труда</i>					
1.	Затраты труда рабочих-строителей	чел.-ч	653.58		
2.	Затраты труда машинистов	чел.-ч	818.78		
Итого по трудовым ресурсам		СУМ			
<i>Строительные машины и механизмы</i>					
1	БУЛЬДОЗЕРЫ ПРИ РАБОТЕ НА ДРУГИХ ВИДАХ СТРОИТЕЛЬСТВА 79 (108) КВТ (Л.С.)	МАШ.-Ч	191.24		
2	КРАНЫ НА АВТОМОБИЛЬНОМ ХОДУ ПРИ РАБОТЕ НА ДРУГИХ ВИДАХ СТРОИТЕЛЬСТВА 10 Т	МАШ.-Ч	3.22		
3	ЭКСКАВАТОРЫ НА ГУСЕНИЧНОМ ХОДУ ТИПА "ATLAS", "VOLVO", "KOMATSU", "НИТАСНІ", "ЛІЕВНЕР", "HYUNDAI ROBEX" С ЕМКОСТЬЮ КОВША 0,65 М3	МАШ.-Ч	616.34		
4	АВТОМОБИЛИ БОРТОВЫЕ ГРУЗОПОДЪЕМНОСТЬЮ ДО 5 Т	МАШ.-Ч	0.21		
5	АВТОМОБИЛИ-САМОСВАЛЫ ГРУЗОПОДЪЕМНОСТЬЮ ДО 25 Т	МАШ.-Ч	7.77		
Итого по строительным машинам		СУМ	627.54		

ЛОКАЛЬНАЯ РЕСУРСНАЯ СМЕТА № 2

№ п/п	Наименование материалов и конструкций	Единица измерения	Количество	Стоимость в текущих ценах	
				единицы	На весь объем
1	2	3	4	5	6
Ресурсы по нормам ПНКС					
ЗАТРАТЫ ТРУДА					
1	ЗАТРАТЫ ТРУДА РАБОЧИХ-СТРОИТЕЛЕЙ	ЧЕЛ.-Ч	147.9039		
2	ЗАТРАТЫ ТРУДА МАШИНИСТОВ	ЧЕЛ.-Ч	155.7939		
	ИТОГО ПО ТРУДОВЫМ РЕСУРСАМ (БЕЗ МАШИНИСТОВ)	ЧЕЛ.-Ч	147.90		
СТРОИТЕЛЬНЫЕ МАШИНЫ И МЕХАНИЗМЫ					
1	АВТОМОБИЛИ-САМОСВАЛЫ ГРУЗОПОДЪЕМНОСТЬЮ ДО 30 Т	МАШ.-Ч	9.318600		
2	АВТОГРЕЙДЕРЫ СРЕДНЕГО ТИПА 99 (135) КВТ (Л.С.)	МАШ.-Ч	2.504960		
3	АВТОГУДРОНАТОРЫ 3500 Л	МАШ.-Ч	0.561759		
4	АВТОПОГРУЗЧИКИ 5 Т	МАШ.-Ч	8.522240		
5	БУЛЬДОЗЕРЫ ПРИ РАБОТЕ НА ДРУГИХ ВИДАХ СТРОИТЕЛЬСТВА (КРОМЕ ВОДОХОЗЯЙСТВЕННОГО) 79 (108) КВТ (Л.С.)	МАШ.-Ч	0.902400		
6	АВТОМОБИЛИ-САМОСВАЛЫ ГРУЗОПОДЪЕМНОСТЬЮ ДО 10 Т	МАШ.-Ч	1.418508		
8	ГУДРОНАТОРЫ РУЧНЫЕ	МАШ.-Ч	1.553100		
10	КАТКИ ДОРОЖНЫЕ САМОХОДНЫЕ ГЛАДКИЕ 8 Т	МАШ.-Ч	3.108538		
11	КАТКИ ДОРОЖНЫЕ САМОХОДНЫЕ ГЛАДКИЕ 13 Т	МАШ.-Ч	10.079454		
12	КАТКИ ДОРОЖНЫЕ САМОХОДНЫЕ НА ПНЕВМОКОЛЕСНОМ ХОДУ 30 Т	МАШ.-Ч	4.688640		
16	МАШИНЫ ПОЛИВОМОЕЧНЫЕ 6000 Л	МАШ.-Ч	5.444177		
17	ЭКСКАВАТОРЫ НА ГУСЕНИЧНОМ ХОДУ ТИПА "ATLAS", "VOLVO", "KOMATSU", "HITACHI", "LIEBHERR", "HYUNDAI ROBEK" С ЕМКОСТЬЮ КОВША 1,0 М3	МАШ.-Ч	2.976384		
20	УКЛАДЧИКИ АСФАЛЬТОБЕТОНА	МАШ.-Ч	2.515628		
22	РЕЗЧИКИ ШВОВ ДИСКОВЫЕ	МАШ.-Ч	0.776550		
23	КАТКИ ДОРОЖНЫЕ САМОХОДНЫЕ КОМБИНИРОВАННЫЕ 13 Т НАММ ND 110 S/N	МАШ.-Ч	5.683200		
24	КАТКИ ДОРОЖНЫЕ 30 Т НАММ 35 S/N	МАШ.-Ч	1.177600		
25	АВТОГРЕЙДЕР "КАМАЦУ" 149 КВТ (200 Л.С.)	МАШ.-Ч	2.716800		
26	КАТКИ ВИБРАЦИОННЫЕ "VIBROM" 20 Т	МАШ.-Ч	2.416000		
27	КАТКИ ДОРОЖНЫЕ САМОХОДНЫЕ КОМБИНИРОВАННЫЕ БОЛЬШИХ ТИПОРАЗМЕРОВ ТИПА КАТКОВ ФИРМЫ "ВОМАГ" С РАБОЧЕЙ МАССОЙ ОТ 8,8 ДО 9,2 Т	МАШ.-Ч	8.128000		
28	УКЛАДЧИКИ АСФАЛЬТОБЕТОНА ТИПА "VOEGELE" С ШИРИНОЙ УКЛАДКИ ДО 6,5 М	МАШ.-Ч	9.318600		
29	КАТКИ САМОХОДНЫЕ ДОРОЖНЫЕ ВИБРАЦИОННЫЕ ТИПА "ДУНАРАС", "НАММ", "ВОМАГ", 8 Т	МАШ.-Ч	15.945160		
30	КАТКИ САМОХОДНЫЕ ДОРОЖНЫЕ ВИБРАЦИОННЫЕ ТИПА "ДУНАРАС", "НАММ", "ВОМАГ", 10 Т	МАШ.-Ч	7.092490		
31	КАТКИ САМОХОДНЫЕ ДОРОЖНЫЕ ВИБРАЦИОННЫЕ ТИПА "ДУНАРАС", "НАММ", "ВОМАГ", 13 Т	МАШ.-Ч	8.024350		
33	АВТОМОБИЛИ-САМОСВАЛЫ ГРУЗОПОДЪЕМНОСТЬЮ ДО 25 Т	МАШ.-Ч	34.532309		
34	ДОРОЖНАЯ ФРЕЗА	МАШ.-Ч	1.418508		
	ИТОГО ПО СТРОИТЕЛЬНЫМ МАШИНАМ	СУМ	150.824		
Перевозка материалов					
1	Перевозка Асфальтобетонных смесей по а/д на 17км	ТН/КМ	10,633.25		
2	Перевозка Щебня по а/д на 17км	ТН/КМ	1,233.79		
3	Перевозка ГПС по а/д на 17км	ТН/КМ	9,672.32		
	Итого по перевозке	СУМ			
СТРОИТЕЛЬНЫЕ МАТЕРИАЛЫ, ИЗДЕЛИЯ И ДЕТАЛИ					
1	АСФАЛЬТОБЕТОННАЯ СМЕСЬ ПЛОТНАЯ МЕЛКОЗЕРНИСТАЯ	Т	625.485140		
2	ВОДА	М3	22.067300		
3	ГРАВИЙНО-ПЕСЧАНАЯ СМЕСЬ	М3	325.120000		
5	ЩЕБЕНЬ	М3	48.384000		
6	БИТУМ	Т	0.133086		
12	БИТУМНАЯ ЭМУЛЬСИЯ	Т	1.995213		
	ИТОГО ПО МАТЕРИАЛЬНЫМ РЕСУРСАМ	СУМ			
	ЗАГОТОВИТЕЛЬНО-СКЛАДСКИЕ РАСХОДЫ =2% И М/К=0,75%	СУМ			
	ТРАНСПОРТНЫЕ УСЛУГИ НА КАБЕЛЬНО ПРОВОДПРОДУК.=1,5%	СУМ			
	Транспортные затраты на прочие материалы	СУМ			
	Транспортные затраты на прочие материалы 3%	СУМ			
	ВСЕГО С УЧЕТОМ ЗАГОТОВИТЕЛЬНО-СКЛАДСКИХ	СУМ			

(наименование стройки)

ЛОКАЛЬНАЯ РЕСУРСНАЯ ВЕДОМОСТЬ № 04

(локальная ресурсная смета)

на

МОНТАЖ БОРДЮРОВ

(наименование работ и затрат, наименование объекта)

Основание:

N и.п.	Шифр номера нормативов и коды ресурсов	Наименование работ и затрат	Единица измерения	Количество	
				на сл. измерения	по проектным данным
1	2	3	4	5	6
РАЗДЕЛ 1. МОНТАЖ ДОРОЖНЫЙ БОРДЮР 100X20X8					
1	E2702-010-02	УСТАНОВКА БОРТОВЫХ КАМНЕЙ БЕТОННЫХ ПРИ ДРУГИХ ВИДАХ ПОКРЫТИЙ.	100М	4,040	
1.1	1	ЗАТРАТЫ ТРУДА РАБОЧИХ-СТРОИТЕЛЕЙ	ЧЕЛ.-Ч	69.8	281.992
1.2	3	ЗАТРАТЫ ТРУДА МАШИНИСТОВ	ЧЕЛ.-Ч	0.65	2.626
1.3	762	КРАНЫ НА АВТОМОБИЛЬНОМ ХОДУ ПРИ РАБОТЕ НА ДРУГИХ ВИДАХ СТРОИТЕЛЬСТВА 10 Т	МАШ.-Ч	0.61	2.4644
1.4	2499	АВТОМОБИЛИ БОРТОВЫЕ ГРУЗОПОДЪЕМНОСТЬЮ ДО 5 Т	МАШ.-Ч	0.04	0.1616
1.5	12226	РАСТВОР ГОТОВЫЙ КЛАДОЧНЫЙ ЦЕМЕНТНЫЙ, МАРКА 100	М3	0.06	0.2424
1.6	22006	БЕТОН ТЯЖЕЛЫЙ, КЛАСС В 15 (М200)	М3	5.9	23.836
1.7	30407	ГВОЗДИ СТРОИТЕЛЬНЫЕ	Т	0.001	0.00404
1.8	36038	ПИЛОМАТЕРИАЛЫ ХВОЙНЫХ ПОРОД БРУСЬЯ НЕОБРЕЗНЫЕ ДЛИНОЙ 4-6,5 М, ВСЕ ШИРИНЫ, ТОЛЩИНОЙ 100, 125 ММ IV СОРТА	М3	0.17	0.6868
2	С	СТОИМОСТИ БОРДЮРОВ 100X20X8	ШТ	404	
РАЗДЕЛ 1. МОНТАЖ ДОРОЖНЫЙ БОРДЮР 300X30X18					
1	E2702-010-02	УСТАНОВКА БОРТОВЫХ КАМНЕЙ БЕТОННЫХ ПРИ ДРУГИХ ВИДАХ ПОКРЫТИЙ.	100М	4,470	
1.1	1	ЗАТРАТЫ ТРУДА РАБОЧИХ-СТРОИТЕЛЕЙ	ЧЕЛ.-Ч	69.8	312.006
1.2	3	ЗАТРАТЫ ТРУДА МАШИНИСТОВ	ЧЕЛ.-Ч	0.65	2.9055
1.3	762	КРАНЫ НА АВТОМОБИЛЬНОМ ХОДУ ПРИ РАБОТЕ НА ДРУГИХ ВИДАХ СТРОИТЕЛЬСТВА 10 Т	МАШ.-Ч	0.61	2.7267
1.4	2499	АВТОМОБИЛИ БОРТОВЫЕ ГРУЗОПОДЪЕМНОСТЬЮ ДО 5 Т	МАШ.-Ч	0.04	0.1788
1.5	12226	РАСТВОР ГОТОВЫЙ КЛАДОЧНЫЙ ЦЕМЕНТНЫЙ, МАРКА 100	М3	0.06	0.2682
1.6	22006	БЕТОН ТЯЖЕЛЫЙ, КЛАСС В 15 (М200)	М3	5.9	26.373
1.7	30407	ГВОЗДИ СТРОИТЕЛЬНЫЕ	Т	0.001	0.00447
1.8	36038	ПИЛОМАТЕРИАЛЫ ХВОЙНЫХ ПОРОД БРУСЬЯ НЕОБРЕЗНЫЕ ДЛИНОЙ 4-6,5 М, ВСЕ ШИРИНЫ, ТОЛЩИНОЙ 100, 125 ММ IV СОРТА	М3	0.17	0.7599
2	С	СТОИМОСТИ БОРДЮРОВ 300X30X18	ШТ	447	
		Перевозка БОРДЮРОВ 100X20X8 по а/д на 17км	ТН/КМ	70.7	1,201.9
		Перевозка БОРДЮРОВ 300X30X18 по а/д на 17км	ТН/КМ	177.7	3,020.6
ИТОГО ПО ЛОКАЛЬНОЙ РЕСУРСНОЙ ВЕДОМОСТИ:					
ТРУДОВЫЕ РЕСУРСЫ					
1	1	ЗАТРАТЫ ТРУДА РАБОЧИХ-СТРОИТЕЛЕЙ	ЧЕЛ.-Ч		593.998
2	3	ЗАТРАТЫ ТРУДА МАШИНИСТОВ	ЧЕЛ.-Ч		5.532
СТРОИТЕЛЬНЫЕ МАШИНЫ И МЕХАНИЗМЫ					
7	762	КРАНЫ НА АВТОМОБИЛЬНОМ ХОДУ ПРИ РАБОТЕ НА ДРУГИХ ВИДАХ СТРОИТЕЛЬСТВА 10 Т	МАШ.-Ч		5.191
12	2499	АВТОМОБИЛИ БОРТОВЫЕ ГРУЗОПОДЪЕМНОСТЬЮ ДО 5 Т	МАШ.-Ч		0.340
ПЕРЕВОЗКА МАТЕРИАЛОВ					
1		Перевозка БОРДЮРОВ 100X30X18 по а/д на 17км	ТН/КМ		-
МАТЕРИАЛЬНЫЕ РЕСУРСЫ					
4	12226	РАСТВОР ГОТОВЫЙ КЛАДОЧНЫЙ ЦЕМЕНТНЫЙ, МАРКА 100	М3		0.511
5	22006	БЕТОН ТЯЖЕЛЫЙ, КЛАСС В 15 (М200)	М3		50.209
6	30407	ГВОЗДИ СТРОИТЕЛЬНЫЕ	Т		0.009
9	36038	ПИЛОМАТЕРИАЛЫ ХВОЙНЫХ ПОРОД БРУСЬЯ НЕОБРЕЗНЫЕ ДЛИНОЙ 4-6,5 М, ВСЕ ШИРИНЫ, ТОЛЩИНОЙ 100, 125 ММ IV СОРТА	М3		1.447
СТРОИТЕЛЬНЫЕ МАТЕРИАЛЫ И КОНСТРУКЦИИ					
10	С	СТОИМОСТИ БОРДЮРОВ 100X20X8	ШТ		404
13	С	СТОИМОСТИ БОРДЮРОВ 300X30X18	ШТ		447

Учтепа тумани Кўхна Чўпонота МФЙ 42-уйлар ва 42А-уйлар атрофини жорий таъмирлаш

ВЕДОМОСТЬ ПОТРЕБНЫХ РЕСУРСОВ № 04
МОНТАЖ БОРДЮРОВ

N п/п	Наименование ресурса	Единица измерения	Сметная потреб-ность	Сметная стоимость, СУМ	
				в базисном уровне	
				единицы	всего
1	4	5	6	7	8
Ресурсы по нормам СНиП					
<i>Затраты труда</i>					
1.	Затраты труда рабочих-строителей	чел.-ч	594.00		
2.	Затраты труда машинистов	чел.-ч	5.53		
Итого по трудовым ресурсам			СУМ		
<i>Строительные машины и механизмы</i>					
7	КРАНЫ НА АВТОМОБИЛЬНОМ ХОДУ ПРИ РАБОТЕ НА ДРУГИХ ВИДАХ СТРОИТЕЛЬСТВА 10 Т	МАШ.-Ч	5.19		
12	АВТОМОБИЛИ БОРТОВЫЕ ГРУЗОПОДЪЕМНОСТЬЮ ДО 5 Т	МАШ.-Ч	0.34		
Итого по строительным машинам			СУМ	5.53	
<i>Перевозка материалов</i>					
5.	Перевозка БОРДЮРОВ 100Х20Х8 по а/д на 17км	ТН/КМ	1,201.90		
5	Перевозка БОРДЮРОВ 300Х30Х18 по а/д на 17км	ТН/КМ	3,020.60		
Итого по перевозке			СУМ		
<i>Строительные материалы, изделия и детали</i>					
	РАСТВОР ГОТОВЫЙ КЛАДОЧНЫЙ ЦЕМЕНТНЫЙ, МАРКА 100	М3	0.51		
	БЕТОН ТЯЖЕЛЫЙ, КЛАСС В 15 (М200)	М3	50.21		
	ГВОЗДИ СТРОИТЕЛЬНЫЕ	Т	0.01		
	ПИЛОМАТЕРИАЛЫ ХВОЙНЫХ ПОРОД БРУСЬЯ НЕОБ	М3	1.45		
Итого по материальным ресурсам			СУМ		
Ресурсы по проекту					
10	СТОИМОСТИ БОРДЮРОВ 300Х30Х18	ШТ	447		
Итого ресурсы по проекту			СУМ		
	ЗАГОТОВИТЕЛЬНО-СКЛАДСКИЕ РАСХОДЫ =2% И М/К=0,75%	СУМ			
	ТРАНСПОРТНЫЕ УСЛУГИ НА КАБЕЛЬНО ПРОВОД.ПРОДУК.=1,5%	СУМ			
	Транспортные затраты на прочие материалы 3%	СУМ			
ВСЕГО С УЧЕТОМ ЗАГОТОВИТЕЛЬНО-СКЛАДСКИХ			СУМ		

СРОКИ РАБОТЫ МАТЕРИАЛЫ И КОМПОНЕНТЫ			
25	ПРИБОРЫ ИЛИ КОМПОНЕНТЫ	шт	27.000
26	ПРИБОРЫ ИЛИ КОМПОНЕНТЫ 271 MM	M	84.000

Учтепа тумани Кўхна Чўпонота МФЙ 42-уйлар ва 42А-уйлар атрофии жорий таъмирлаш

**ВЕДОМОСТЬ ПОТРЕБНЫХ РЕСУРСОВ № 5
УСТРОЙСТВО ИРРИГАЦИОННЫЕ СИСТЕМЫ**

Составлена в ТЕКУЩИХ ЦЕНАХ

N п/п	Наименование ресурса	Единица измерения	Сметная потреб- ность	Сметная стоимость, СУМ	
				в базисном уровне	
				единицы	всего
1	4	5	6	7	8
Ресурсы по нормам СНиП					
<i>Затраты труда</i>					
1.	Затраты труда рабочих-строителей	чел.-ч	166.50		
2.	Затраты труда машинистов	чел.-ч	35.02		
Итого по трудовым ресурсам			СУМ		
<i>Строительные машины и механизмы</i>					
1	АВТОПОГРУЗЧИКИ 5 Т	маш.-ч	0.69		
2	АГРЕГАТЫ СВАРОЧНЫЕ ДВУХПОСТОВЫЕ ДЛЯ РУЧНОЙ СВАРКИ НА ТРАКТОРЕ 79 КВТ (108 Л.С.)	маш.-ч	8.12		
3	БУЛЬДОЗЕРЫ ПРИ РАБОТЕ НА ДРУГИХ ВИДАХ СТРОИТЕЛЬСТВА 79 (108) КВТ (Л.С.)	маш.-ч	0.10		
4	БУЛЬДОЗЕРЫ ПРИ РАБОТЕ НА СООРУЖЕНИИ МАГИСТРАЛЬНЫХ ТРУБОПРОВОДОВ 96 (130) КВТ (Л.С.)	маш.-ч	0.10		
5	ВИБРАТОРЫ ГЛУБИННЫЕ	маш.-ч	0.02		
6	КОМПРЕССОРЫ ПЕРЕДВИЖНЫЕ С ДВИГАТЕЛЕМ ВНУТРЕННЕГО СГОРАНИЯ ДАВЛЕНИЕМ ДО 686 КПА (7 АТМ.) 5 МЗ/МИН	маш.-ч	3.21		
7	КРАНЫ БАШЕННЫЕ ПРИ РАБОТЕ НА ДРУГИХ ВИДАХ СТРОИТЕЛЬСТВА (КРОМЕ МОНТАЖА ТЕХНОЛОГИЧЕСКОГО ОБОРУДОВАНИЯ) 8 Т	маш.-ч	0.02		
8	КРАНЫ НА АВТОМОБИЛЬНОМ ХОДУ ПРИ РАБОТЕ НА ДРУГИХ ВИДАХ СТРОИТЕЛЬСТВА 10 Т	маш.-ч	0.02		
9	КРАНЫ НА ГУСЕНИЧНОМ ХОДУ ПРИ РАБОТЕ НА ДРУГИХ ВИДАХ СТРОИТЕЛЬСТВА ДО 16 Т	маш.-ч	0.19		
10	КРАНЫ-ТРУБОУКЛАДЧИКИ ДЛЯ ТРУБ ДИАМЕТРОМ (ГРУЗОПОДЪЕМНОСТЬЮ) ДО 400 ММ (6,3 Т)	маш.-ч	2.14		
11	КОТЛЫ БИТУМНЫЕ ПЕРЕДВИЖНЫЕ 400 Л	маш.-ч	2.73		
12	МАШИНЫ ШЛИФОВАЛЬНЫЕ ЭЛЕКТРИЧЕСКИЕ	маш.-ч	4.03		
13	ПИЛА ЭЛЕКТРИЧЕСКАЯ ЦЕПНАЯ	маш.-ч	0.001		
15	ТРАМБОВКИ ПНЕВМАТИЧЕСКИЕ	маш.-ч	6.87		
16	ЭЛЕКТРОСТАНЦИИ ПЕРЕДВИЖНЫЕ 4 КВТ	маш.-ч	2.81		
17	ЭКСКАВАТОРЫ НА ГУСЕНИЧНОМ ХОДУ ТИПА "ATLAS", "VOLVO", "KOMATSU", "HITACHI", "LIEBHERR", "HYUNDAI ROVEX" С ЕМКОСТЬЮ КОВША 0,65 МЗ	маш.-ч	0.53		
18.	УСТАНОВКИ ДЛЯ ПОДОГРЕВА СТЫКОВ	маш.-ч	0.38		
19	АВТОМОБИЛИ БОРТОВЫЕ ГРУЗОПОДЪЕМНОСТЬЮ ДО 5 Т	маш.-ч	4.15		
20	ПЕЧИ ЭЛЕКТРИЧЕСКИЕ ДЛЯ СУШКИ СВАРОЧНЫХ МАТЕРИАЛОВ С РЕГУЛИРОВАНИЕМ ТЕМПЕРАТУРЫ В ПРЕДЕЛАХ 80-500 ГР. С ПРИ РАБОТЕ ОТ ПЕРЕДВИЖНЫХ ЭЛЕКТРОСТАНЦИЙ	маш.-ч	1.50		
21.	УСТАНОВКИ ДЛЯ ГИДРАВЛИЧЕСКИХ ИСПЫТАНИЙ ТРУБОПРОВОДОВ, ДАВЛЕНИЕ НАГНЕТАНИЯ НИЗКОЕ 0,1 (1) МПА (КГС/СМ2), ВЫСОКОЕ 10 (100) МПА (КГС/СМ2) ПРИ РАБОТЕ ОТ ПЕРЕДВИЖНЫХ ЭЛЕКТРОСТАНЦИЙ	маш.-ч	2.59		

22	КРАН НА АВТОМОБИЛЬНОМ ХОДУ КС-4874М НА БАЗЕ ISUZU, ГРУЗОПОДЪЕМНОСТЬЮ 16 Т	маш.-ч	10.89		
23	АВТОМОБИЛИ-САМОСВАЛЫ ГРУЗОПОДЪЕМНОСТЬЮ ДО 25 Т	маш.-ч	1.68		
Итого по строительным машинам		СУМ	52.76		
<u>Перевозка материалов</u>					
1	Перевозка ГПС по а/д на 17км	ТН/КМ	190.55		
2	Перевозка Щебень по а/д на 17км	ТН/КМ	269.81		
3	Перевозка ЛОТКОВ ЛК6 по а/д на 17км	ТН/КМ	1,223.36		
Итого по перевозке		СУМ			
<u>Строительные материалы, изделия и детали</u>					
2	ВОДА	М3	16.42		
3	ГРАВИЙНО-ПЕСЧАНАЯ СМЕСЬ	М3	6.41		
4	РАСТВОР ГОТОВЫЙ КЛАДОЧНЫЙ ЦЕМЕНТНЫЙ, МАРКА: 150	М3	0.39		
5	АСБЕСТ-НАПОЛНИТЕЛЬ	Т	0.08		
6	БИТУМЫ НЕФТЯНЫЕ СТРОИТЕЛЬНЫЕ ДЛЯ КРОВЕЛЬНЫХ МАСТИК, МАРКИ БНМ-75/35	Т	0.24		
7	ГВОЗДИ СТРОИТЕЛЬНЫЕ	Т	0.0000190		
8	ИЗВЕСТЬ СТРОИТЕЛЬНАЯ НЕГАШЕНАЯ КОМОВАЯ, СОРТ 1	Т	0.0000216		
9	ЛАК БИТУМНЫЙ БТ-123	Т	0.05		
10	МАСТИКА КЛЕЯЩАЯ МОРОЗОСТОЙКАЯ БИТУМНО-МАСЛЯНАЯ МБ-50	Т	0.05		
11	МАСЛО ИНДУСТРИАЛЬНОЕ И-20А	Т	0.04		
12	КАТАНКА ГОРЯЧЕКАТАНАЯ В МОТКАХ ДИАМЕТРОМ 6,3-6,5 ММ	Т	0.00003		
13	ПРОВОЛОКА СВАРОЧНАЯ ЛЕГИРОВАННАЯ ДИАМЕТРОМ 4 ММ	Т	0.00427		
14	ТОПЛИВО ДИЗЕЛЬНОЕ	Т	0.03		
15	ЭЛЕКТРОДЫ ДИАМЕТРОМ 4 ММ Э42	Т	0.009		
16	РОГОЖА	М2	0.12		
17	БРУСКИ ОБРЕЗНЫЕ ХВОЙНЫХ ПОРОД ДЛИНОЙ 4-6,5 М, ШИРИНОЙ 75-150 ММ, ТОЛЩИНОЙ 40-75 ММ, III СОРТА	М3	0.01		
18	ДОСКИ ОБРЕЗНЫЕ ХВОЙНЫХ ПОРОД ДЛИНОЙ 4-6,5 М, ШИРИНОЙ 75-150 ММ, ТОЛЩИНОЙ 44 ММ И БОЛЕЕ, III СОРТА	М3	0.001		
19	ЩЕБЕНЬ	М3	10.58		
20	РАСТВОР ЦЕМЕНТНЫЙ М100	М3	0.89		
21	ШЛИФКРУГИ	ШТ	0.40		
22	ЩИТЫ ИЗ ДОСОК ТОЛЩИНОЙ 25 ММ	М2	0.05		
23	ФЛЮС АН-47	Т	0.005		
24	БЕТОН М-200	М3	0.08		
Итого по материальным ресурсам		СУМ			
<u>Ресурсы по проекту</u>					
1.	СТОИМОСТЬ ЛОТКОВ ЛК6	ШТ	57.00		
2	ТРУБЫ СТАЛЬНЫЕ ДИАМЕТРОМ 273 ММ	М	61.00		
Итого ресурсы по проекту		СУМ			
	ЗАГОТОВИТЕЛЬНО-СКЛАДСКИЕ РАСХОДЫ =2% И М/К=0,75%	СУМ			
	ТРАНСПОРТНЫЕ УСЛУГИ НА КАБЕЛЬНО ПРОВОД.ПРОДУК.=1,5%	СУМ			
	Транспортные затраты на прочие материалы	СУМ			
	Транспортные затраты на прочие материалы 3%				
ВСЕГО С УЧЕТОМ ЗАГОТОВИТЕЛЬНО-СКЛАДСКИХ РАСХОДОВ И ТРАНСПОРТА		СУМ			

НУҚСОНЛАР ҚАЙДНОМАСИ

Тошкент шаҳар минтақавий йўлларда буюртмачи хизмати ДУК муҳасилси Учтепа тумани Ободонлаштириш бошқармаси вакили
 «AVTO YO'L LOYIHA VA QURILISH» MCHJ муҳасилдиси Каримов И ва "Кўхна Чўпон Ота" МФЙ раиси ушбу нуқсонлар қайдномасини шу тўғрисида туздиқ. Тошкент шаҳар
 Учтепа тумани ҳудудидagi "Кўхна Чўпон Ота" МФЙда жойлашган "42 ва 42А уйлар атрофидаги" кўчаси ҳудудини кўриклдан ўтказилганда, қуйилган хажмлаги ишларни амалга ошириш зарурлиги
 аниқланди.

№	Ишларнинг манзилли					Узунлиги, м	Йўл элементларининг мавжуд ҳолати	Катнов қисми (уртача) ЭНИ, м	Лойихада кўзда тутилган иш турлари ва тартиби	Иш хажмларини ҳисоблаш формуласи	Ўлчов бирлиги	Минклари
	ПК дан	гача	3	4	5							
1	2	3	4	5	6	7	8	9	10	11	12	
Учтепа тумани КўХНА ЧўПОН ОТА МФЙ уйлар атрофини ободонлаштириш ишлари												
8-участка "42 ва 42А уйлар атрофидаги" кўчалари												
	0+00	0+98,5	0	98,5	98,5		13		1. Мавжуд темирбетон тўсиқлар(бордорлар)ни бузиб олиш 2. Донадорлиги 5-20 мм чакик тош (шебень)дан текисловчи қатлам ётқизиш. 3. 5см қалинликда майда донали зич исеник асфальтобетон қоршимаасидан қоплама ётқизиш. (АВТОСТОЯНКА)	1280*0,03	М ²	1280,00
									1. Мавжуд темирбетон лотокларни бузиб олиш		М	342
									3. Мавжуд асфальт қопламани фреза ёрдамида қирқиб олиш	3897*20%	М ²	779,40
	0+00	6+49,5	0	649,5	649,5	йўлнинг баъзи қисмлари чўкган ва бузилган.	6		1. Майда донали зич исеник асфальтобетон қоршимаасидан текисловчи қатлам ётқизиш. 2. 5см қалинликда майда донали зич исеник асфальтобетон қоршимаасидан қоплама ётқизиш.	3897*0,03*30%	М ³	35,07
									1. Темир бетон тўсиқ(бордор) БР 300.30.18 ўрнатиш		М	447
									1. Темир бетон тўсиқ(бордор) БР 100.20.8 ўрнатиш		М	404
									Темирбетон лоток ЛК-6 ўрнатиш		мм	342
									Туташмадарда метал труба Д-273 ўрнатиш		мм	61

№	Ишларнинг манзили				Узунлиги, м	Йўл элементларининг мавжуд ҳолати	Қатнов қисми эни, м	Лойихада кўзда тутилган иш турлари ва тартиби	Иш хажмларини ҳисоблаш формуласи	Ўлчов бирлиги	Министори
	ПК дан	гача	Боши М	Охири М							

Тошкент шаҳар минтакавий йўлларда буюртмачи хизмати ДУЖ бош мутахасиси

"AVTO YO'L LOYIHA VA QURILISH" MCHJ муҳандиси

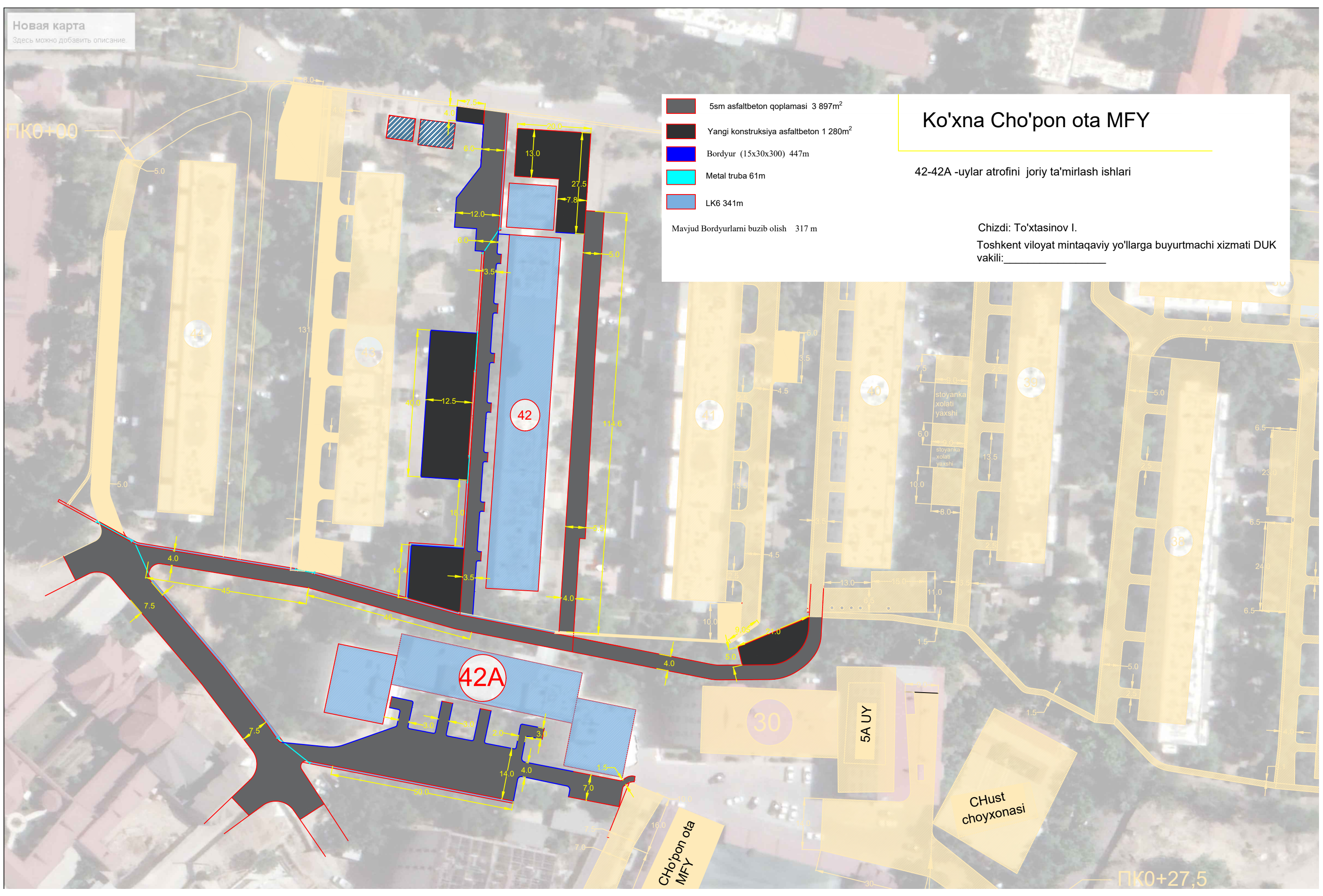
"КЕЛИШИЛГАН" Тошкент шаҳар Учтепа тумани Ободонлаштириш бошқармаси

Кўхна Чўпон Ота МФЙ раиси



Новая карта
Здесь можно добавить описание.

ПК0+00



- 5sm asfaltbeton qoplamasi 3 897m²
- Yangi konstruksiya asfaltbeton 1 280m²
- Bordyur (15x30x300) 447m
- Metal truba 61m
- LK6 341m
- Mavjud Bordyurlami buzib olish 317 m

Ko'xna Cho'pon ota MFY

42-42A -uylar atrofini joriy ta'mirlash ishlari

Chizdi: To'xtasinov I.
Toshkent viloyat mintaqaviy yo'llarga buyurtmachi xizmati DUK vakili: _____

42A

30

5A UY

CHust choyxonasi

Cho'pon ota MFY

ПК0+27,5