



Toshkent shahri
Mirzo Ulug'bek tumani
M. Yusuf ko'chasi, 56 uy

Г. Ташкент
Мирзо-Улугбекский район
Ул. Юсуф, 56

MCHJ "TASHGOREKSPERT"

Guvohnoma raqami : КЛЭ-00124, berilgan sana : 30-03-2021 yil, СТИР - 307514984

Sh. Toshkent

2022 yil «05 may

EKSPERT XULOSASI № 46 (ЭКСПЕРТНОЕ ЗАКЛЮЧЕНИЕ)

ПО РАСЧЕТУ СТАРТОВОЙ СТОИМОСТИ В ДОГОВОРНЫХ ТЕКУЩИХ ЦЕНАХ
ОБЪЕКТА «ТЕКУЩИЙ РЕМОНТ МОБИЛЬНОГО ФИЛИАЛА ДЕТСКОГО САДА №5 В МФЙ
КОРАКУДУК, БУКИНСКОГО РАЙОНА ТАШКЕНТСКОЙ ОБЛАСТИ»

Mijoz (Заказчик) :	ЧФ «ПАРДОЗ»
Moliyalashtirish manbai (Источник финансирования) :	Бюджетные средства.
Bosh dizayner (Генпроектировщик) :	ЧФ «ПАРДОЗ»
	Лицензия № АЛ-000786 от 07.06.2020 год.
Bosh Pudratchi (Генподрядчик) :	Определяется Заказчиком на конкурсной основе.
Qurilish turi (Вид строительства) :	Текущий ремонт.

1. Основание для проведения экспертизы расчета стартовой стоимости объекта в договорных текущих ценах.

- Договор на проведение экспертизы расчета стартовой стоимости в договорных текущих ценах объекта «Текущий ремонт мобильного филиала Детского сада №5 в МФЙ Коракудук, Букинского района Ташкентской области».
- Письмо-заказ от Заказчика на проведение экспертизы расчета стартовой стоимости объекта в договорных текущих ценах.

2. Материалы, предоставленные на рассмотрение экспертизы

- Копия договора на составление расчета стартовой стоимости объекта в договорных текущих ценах с проектной организацией.
- Дефектный акт 2022 г. утвержденный и подписанный Заказчиком.
- Расчет стартовой стоимости объекта (Текущий ремонт мобильного филиала Детского сада №5 в МФЙ Коракудук, Букинского района Ташкентской области) в договорных текущих ценах на сумму 69 896,395 тыс.сум без НДС без прочих затрат Заказчика.

В т.ч. затраты на основную заработную плату	– 15 477,941 тыс. сум
Эксплуатация машин и механизмов	– 24,043 тыс.сум
с учетом транспортных расходов	– 41 407,636 тыс. сум
Затраты на оборудование, мебель и инвентарь	
с учетом транспортных и заготовительно-складских расходов	–0,00 тыс. сум
Прочие производственные затраты	– 0,00 тыс. сум
Прочие затраты Подрядчика	– 12 986,775 тыс. сум
Страхование объекта	– 0,0 тыс. сум
Коэффициент риска	– 0,0 тыс. сум
НДС	– 0,00 тыс. сум
Прочие затраты Заказчика	– 0,0 тыс. сум

- Локальная ресурсная ведомость.
- Локальная ресурсная смета.

3. Краткая характеристика рассматриваемых материалов.

- Стоимость объекта определена в договорных текущих ценах в соответствии с «Временным положением о порядке определения стоимости строительства (ремонта) объектов в договорных текущих ценах», утвержденным Постановлением Кабинета Министров Республики Узбекистан от 11.06.2003 г. № 261 и по ШНК4.01.16-09, утвержденным приказом Государственным комитетом по архитектуре и строительству РУз от 30.07.2009г. за № 83.
- Расчет разработан по ресурсному методу на базе программного комплекса «ABC-4UZ», утвержденного и лицензированного Государственным комитетом по архитектуре и строительству РУз. (п. 3 общих положений методических рекомендаций по составлению ресурсной сметной документации - «Наиболее эффективное применение метода может быть обеспечено при использовании компьютерной техники и утвержденных программных средств»).
- Среднечасовая зарплата рабочих-строителей принята по 27 050,05 сум с учетом нормативных начислений на социальное страхование в размере 12%, что соответствует среднестатистическим показателям по региону Ташкентская область.
- Стоимость материалов и конструкций принята по Каталогу текущих цен за 4-й квартал 2021 г., применяемые в строительном производстве Республики Узбекистан, опросам текущих цен и предоставленным прайс-листам Изготовителей.
- Стоимость эксплуатации строительных машин и механизмов определены по предоставленным данным калькуляций строительных организаций и управлений механизаций, собранных на основе опроса текущих ценовых показателей в данной области предоставления услуг.
- Транспортные расходы на строительные материалы и металлоконструкции определены в размере 5%.
- Прочие затраты Подрядчика приняты в размере 22,82% для региона Ташкентская область.
- Затраты на страхование объекта не учтены.
- Ставка НДС – не учтен.
- Прочие затраты Заказчика не учтены.

27050,05

4. Результаты рассмотрения экспертизы.

- В процессе экспертного рассмотрения расчетов стартовой стоимости объекта в договорных текущих ценах, в рабочем порядке, было рекомендовано внести следующие изменения и дополнения.
- Цены указаны по согласованию с заказчиком
- Транспортные затраты на строительные материалы принять в размере 3%.
- Пояснительные записки привести в соответствие с внесенными изменениями.
- Примененные ресурсные нормативы соответствуют действующим нормативным документам.

5. Выводы.

- Расчет стартовой стоимости в договорных текущих ценах объекта «Текущий ремонт мобильного филиала Детского сада №5 в МФЙ Коракудук, Букинского района Ташкентской области» с учетом результатов экспертного рассмотрения рекомендуется для дальнейшего согласования и утверждения с ориентировочной стоимостью – 67 578,525 тыс. без НДС без прочих затрат Заказчика.

№	Asarlarning nomi (Наименование работ)	Tekshiruvdan oldingi summa, shu jumladan QQS (Сумма до экспертизы без НДС)	Tekshiruvdan keyingi summa, shu jumladan QQS (Сумма после экспертизы без с НДС)	Farq (Разница без НДС)
	Текущий ремонт мобильного филиала Детского сада №5 в МФЙ Коракудук, Букинского района Ташкентской области	<u>69 896,395</u>	<u>67 578,525</u>	<u>2 317,870</u>

- В соответствии с «Временным положением о порядке определения стоимости строительства объектов в договорных текущих ценах», утвержденным Постановлением КМ Р.Уз. № 261 от 11.06.2003 г., рекомендуемая стоимость строительства является ориентиром при проведении конкурсных торгов и не может служить основанием для заключения договоров подряда. Также она подлежит уточнению по фактически выполненным затратам и объемам работ, в том числе и пусконаладочных. Окончательное решение принимает Заказчик и подрядная организация, с учетом результатов контрольного обмера.

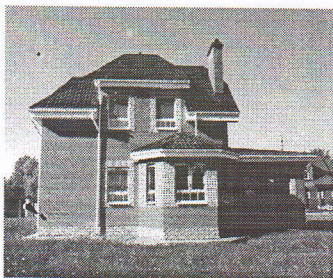
- За невыполнение подрядчиком тех или иных работ, согласно объемов данных в смете, несоответствие работ сметной документации, несоблюдение нормативов ШНК, при выполнении работ, Экспертная организация ответственности не несет.

Вoshliq (Директор)



Хамдамова Л.Х.

**O'ZBEKISTON
RESPUBLIKASI
"PARDOZ"
XUSUSIY FIRMASI**



**ЎЗБЕКИСТОН
РЕСПУБЛИКАСИ
"ПАРДОЗ"
ХУСУСИЙ ФИРМАСИ**

Лицензия на проектно – сметные работы № АЛ-000786 от 07.06.2020 год.

**ПРЕДВАРИТЕЛЬНАЯ РАСЧЕТНАЯ СТАРТОВАЯ
СТОИМОСТЬ В ДОГОВОРНЫХ ТЕКУЩИХ ЦЕНАХ
ПО ЗАМЕЧАНИЯМ ЭКСПЕРТИЗЫ**

**ТЕКУЩИЙ РЕМОНТ МОБИЛЬНОГО ФИЛИАЛА ДЕТСКОГО САДА №5 В
МФЙ КОРАКУДУК, БУКИНСКОГО РАЙОНА ТАШКЕНТСКОЙ ОБЛАСТИ**

**СТОИМОСТЬ
В ТЕКУЩИХ ДОГОВОРНЫХ ЦЕНАХ**

67 578 525 СУМ БЕЗ НДС

ДИРЕКТОР Ч.Ф. «ПАРДОЗ»:



А.ХАЛИКОВ.

СОСТАВИЛА :

КИМ А.

Ташкент – июнь 2022г

ПОЯСНИТЕЛЬНАЯ ЗАПИСКА

к сметно-ресурсному расчету в договорных текущих ценах

ТЕКУЩИЙ РЕМОНТ МОБИЛЬНОГО ФИЛИАЛА ДЕТСКОГО САДА №5 В МФЙ КОРАКУДУК, БУКИНСКОГО РАЙОНА ТАШКЕНТСКОЙ ОБЛАСТИ

Договорная стоимость объекта определена в текущих ценах, согласно Постановления Кабинета Министров РУз от 11 июня 2003 г. № 261 «О переходе на договорные текущие цены при реализации инвестиционных проектов, осуществляемых за счет централизованных кап.вложений», а также Методических рекомендаций по составлению ресурсных расчетов (смет) на строительные и монтажные работы, ШНК4.01.16-09.

При расчете заработной платы принята среднестатистическая 27050,05 сум за 1 чел/час, с учетом отчисления на социальное страхование-12% по Ташкентской области

Цены на строительные материалы и материально-технические ресурсы за 4-й квартал 2021 г., применяемые в строительном производстве РУз «Центра по экономическому реформированию и ценообразованию в капитальном строительстве Госархитектстрою РУз», а также сложившихся средних оптовых рыночных цен.

Определенная настоящей ресурсной сметой стоимость прямых затрат в текущих ценах носит рекомендательный характер и не может служить ориентиром и основанием при взаиморасчетах между заказчиком и подрядной организацией.

На основании Постановления Кабинета Министров РУз от 15.08.95 г. За №16/19-28 денежная единица в сметной документации принята- Сум.

Транспортные расходы на строительные материалы приняты -3%, на оборудование в размере -2%, на кабельно-проводниковую продукцию -1,5%.

Затраты на эксплуатацию строительных машин и механизмов приняты по данным калькуляций строительных организаций и управлений механизацией.

Прочие затраты подрядчика определены в пределах 22,82% от суммы прямых затрат.

ПОЯСНИТЕЛЬНАЯ ЗАПИСКА
ОПРЕДЕЛЕНИЕ СТАРТОВОЙ СТОИМОСТИ ОБЪЕКТА В
ДОГОВОРНЫХ ТЕКУЩИХ ЦЕНАХ

Стартовая стоимость строительства объекта определена в соответствии с Постановлением Кабинета Министров от 11.06.2003 года N 261 « О переходе на договорные текущие цены при реализации инвестиционных проектов», Постановлением Кабинета Министров от 12.05.2009 года N 226 « О внесении изменений в некоторые решения Правительства Республики Узбекистан» и Правилами определения стоимости строительства в договорных текущих ценах ШНК 4.01.16-09.

Стоимость объекта определена по "ресурсному методу" на основании разработанной документации:

номенклатуре и количеству оборудования;

нормативной трудоемкости;

затратам на эксплуатацию машин и механизмов;

номенклатуре и количеству строительных материалов, изделий и конструкций;

прочим затратам и расходам.

Стоимость объекта в текущих ценах определена по формуле:

$$C = (C_0 + C_m + C_{зп} + C_{эм} + C_{п+пп} + C_з + C_p) \times K_p,$$

где:

C_0 - затраты на оборудование, мебель и инвентарь;

C_m - затраты на строительные материалы, изделия и конструкции;

$C_{зп}$ - затраты на основную заработную плату с учетом начислений на социальное страхование;

$C_{эм}$ - затраты на эксплуатацию машин и механизмов;

$C_{п}$ - прочие затраты производственного характера

$C_{пп}$ - прочие затраты и расходы подрядчика;

$C_з$ - прочие затраты и расходы заказчика;

C_p - затраты на страхование строительства объектов;

K_p - коэффициент риска, определяемый исходя из прогнозируемого индекса роста цен в строительстве на очередной год.

Затраты на оборудование, мебель и инвентарь определяются на основании спецификаций с применением цен предприятий-производителей (поставщиков) или по банку данных, формируемому на основе мониторинга цен с учетом транспортных и заготовительно-складских расходов, отчислений в пенсионный и дорожный фонд, экологический и школьный налог.

Затраты на строительные материалы, изделия и конструкции определены на основе фактических показателей согласно сводного ресурсного расчета, разработанного в составе документации с применением средних цен на единицу, сложившихся в данном регионе, по формуле:

$$C_m = C_{m1} + C_{m2} + C_{m3} + \dots + C_{mn},$$

где:

$C_{m1}, C_{m2}, C_{m3}, C_{mn}$ - стоимость отдельных видов строительных материалов и конструкций:

$$C_{mn} = N \times C_{ср},$$

где:

N - количество отдельного вида строительного материала (изделия, конструкции), требуемого для строительства объекта;

$C_{ср}$ - средняя цена на единицу строительного материала (изделия, конструкции).

Цены на строительные материалы (изделия, конструкции), определенные в соответствии с законодательными нормами, включают в себя оптовые цены заводов-изготовителей, затраты на тару, транспортные расходы, наценки снабженческо-сбытовых организаций

Расчет транспортных расходов определен в % от стоимости материалов, конструкций и оборудования по данным заказчика.

Затраты на заработную плату определены путем умножения нормативной трудоемкости объекта на текущую стоимость одного человека-часа (в сумах) и на коэффициент, учитывающий размер отчисления на социальное страхование, по формуле:

$$Сзп = Т \times Сч \times Ксс,$$

где:

Т - нормативная трудоемкость строительства объекта, определяемая в составе документации в чел.-часах;

Сч - среднечасовая заработная плата рабочих, исчислена исходя из уровня среднестатистической месячной заработной платы строителей по региону;

Ксс - коэффициент, учитывающий размер отчислений на социальное страхование = 1,15.

Исчисление среднечасовой заработной платы произведено по формуле:

$$Сч = Змс : \Phi,$$

где:

Змс - среднегодовая заработная плата строителей по региону в расчете на месяц, определенная на основе статистических данных за предыдущие 12 месяцев, сум./месяц;

Φ - среднемесячный фонд рабочего времени в часах по данным Министерства труда и социальной защиты населения Республики Узбекистан, на 20_год = _____ часа.

Согласно каталога текущих цен за 11 квартал 20_г., сложившаяся среднемесячная зарплата рабочих-строителей по г. Ташкенту составила : _____ сум.

Количество рабочих часов в месяц на 20_г.- _____ часов;

Часовая ставка- Сч= _____ сум/час;

Трудозатраты по ресурсной смете – Граб= _____ чел-час;

Основная заработная плата рабочих-строителей :

Сзп= _____ тыс.сум

Отчисление на соц.страхование 12% от основной заработной платы:

_____ тыс.сум

Основная заработная плата рабочих-строителей с отчислением на социальное страхование составила – _____ тыс.сум

Стоимость затрат на эксплуатацию машин и механизмов при определении стоимости строительства объекта принимается по текущим ценам по формуле:

$$Сэм = ЭМ \times Цпр,$$

где:

ЭМ - объем эксплуатации машин и механизмов в часах;

Цпр - текущие цены на эксплуатацию машин и механизмов в час/сум.

Текущие цены на эксплуатацию машин и механизмов определены по данным заказчика.

Прочие затраты производственного характера (Сп) определяются в соответствии с фактическими затратами подрядчика (ШНК4.01.16-09).

Прочие затраты подрядчика (Пп) состоят из необходимой прибыли, включая обязательные платежи и отчисления, складывающейся исходя из конъюнктуры рынка подрядных работ (услуг).

Прочие затраты и расходы заказчика (Пз) состоят из затрат на проектно-изыскательские работы, экспертизу, проведение конкурсных торгов (тендера), осуществление технического надзора, других расходов, связанных со строительством объекта.

Прочие затраты заказчика включаются в договорную стоимость объекта по данным заказчика.

Рассчитанная стоимость строительства объекта является рекомендуемой.

Toshkent shahri
Mirzo Ulug'bek tumani
M. Yusuf ko'chasi, 56 uy



Г. Ташкент
Мирзо-Улугбекский район
Ул. Юсуф, 56

MCHJ "TASHGOREKSPERT"

Guvohnoma raqami : КЛЭ-00124, berilgan sana : 30-03-2021 yil, СТИР - 307514984

2022 yil «05 may

Sh. Toshkent

EKSPERT XULOSASI № 46 (ЭКСПЕРТНОЕ ЗАКЛЮЧЕНИЕ)

ПО РАСЧЕТУ СТАРТОВОЙ СТОИМОСТИ В ДОГОВОРНЫХ ТЕКУЩИХ ЦЕНАХ
ОБЪЕКТА «ТЕКУЩИЙ РЕМОНТ МОБИЛЬНОГО ФИЛИАЛА ДЕТСКОГО САДА №5 В МФИ
КОРАКУДУК, БУКИНСКОГО РАЙОНА ТАШКЕНТСКОЙ ОБЛАСТИ»

Mijoz (Заказчик) :

Moliyalashtirish manbai (Источник финансирования) : ЧФ «ПАРДОЗ»
Бюджетные средства.

Bosh dizayner (Генпроектировщик) :

ЧФ «ПАРДОЗ»

Лицензия № АЛ-000786 от 07.06.2020 год.

Bosh Pudratchi (Генподрядчик) :

Определяется Заказчиком на конкурсной основе.

Qurilish turi (Вид строительства) :

Текущий ремонт.

1. Основание для проведения экспертизы расчета стартовой стоимости объекта в договорных текущих ценах.

- Договор на проведение экспертизы расчета стартовой стоимости в договорных текущих ценах объекта «Текущий ремонт мобильного филиала Детского сада №5 в МФИ Коракудук, Букинского района Ташкентской области».
- Письмо-заказ от Заказчика на проведение экспертизы расчета стартовой стоимости объекта в договорных текущих ценах.

2. Материалы, предоставленные на рассмотрение экспертизы

- Копия договора на составление расчета стартовой стоимости объекта в договорных текущих ценах с проектной организацией.
- Дефектный акт 2022 г. утвержденный и подписанный Заказчиком.
- Расчет стартовой стоимости объекта (Текущий ремонт мобильного филиала Детского сада №5 в МФИ Коракудук, Букинского района Ташкентской области) в договорных текущих ценах на сумму 69 896,395 тыс.сум без НДС без прочих затрат Заказчика.

В т.ч. затраты на основную заработную плату

– 15 477,941 тыс. сум

Эксплуатация машин и механизмов
с учетом транспортных расходов

– 24,043 тыс.сум

– 41 407,636 тыс. сум

Затраты на оборудование, мебель и инвентарь
с учетом транспортных и заготовительно-
складских расходов

– 0,00 тыс. сум

– 0,00 тыс. сум

Прочие производственные затраты

– 12 986,775 тыс. сум

Прочие затраты Подрядчика

– 0,0 тыс. сум

Страхование объекта

– 0,0 тыс. сум

Коэффициент риска

– 0,00 тыс. сум

НДС

– 0,0 тыс. сум

Прочие затраты Заказчика

– 0,0 тыс. сум

- Локальная ресурсная ведомость.
- Локальная ресурсная смета.

3. Краткая характеристика рассматриваемых материалов.

- Стоимость объекта определена в договорных текущих ценах в соответствии с «Временным положением о порядке определения стоимости строительства (ремонта) объектов в договорных текущих ценах», утвержденным Постановлением Кабинета Министров Республики Узбекистан от 11.06.2003 г. № 261 и по ШНК4.01.16-09, утвержденным приказом Государственным комитетом по архитектуре и строительству РУз от 30.07.2009г. за № 83.
- Расчет разработан по ресурсному методу на базе программного комплекса «ABC-4UZ», утвержденного и лицензированного Государственным комитетом по архитектуре и строительству РУз. (п. 3 общих положений методических рекомендаций по составлению ресурсной сметной документации - «Наиболее эффективное применение метода может быть обеспечено при использовании компьютерной техники и утвержденных программных средств»).
- Среднечасовая зарплата рабочих-строителей принята по 27 050,05 сум с учетом нормативных начислений на социальное страхование в размере 12%, что соответствует среднестатистическим показателям по региону Ташкентская область.
- Стоимость материалов и конструкций принята по Каталогу текущих цен за 4-й квартал 2021 г., применяемые в строительном производстве Республики Узбекистан, опросам текущих цен и предоставленным прайс-листам Изготовителей.
- Стоимость эксплуатации строительных машин и механизмов определены по предоставленным данным калькуляций строительных организаций и управлений механизаций, собранных на основе опроса текущих ценовых показателей в данной области предоставления услуг.
- Транспортные расходы на строительные материалы и металлоконструкции определены в размере 5%.
- Прочие затраты Подрядчика приняты в размере 22,82% для региона Ташкентская область.
- Затраты на страхование объекта не учтены.
- Ставка НДС – не учтен.
- Прочие затраты Заказчика не учтены.

27050,05

4. Результаты рассмотрения экспертизы.

- В процессе экспертного рассмотрения расчетов стартовой стоимости объекта в договорных текущих ценах, в рабочем порядке, было рекомендовано внести следующие изменения и дополнения.
 - Цены указаны по согласованию с заказчиком
 - Транспортные затраты на строительные материалы принять в размере 3%.
 - Пояснительные записки привести в соответствие с внесенными изменениями.
 - Примененные ресурсные нормативы соответствуют действующим нормативным документам.

5. Выводы.

- Расчет стартовой стоимости в договорных текущих ценах объекта «Текущий ремонт мобильного филиала Детского сада №5 в МФЙ Коракудук, Букинского района Ташкентской области» с учетом результатов экспертного рассмотрения рекомендуется для дальнейшего согласования и утверждения с ориентировочной стоимостью – 67 578,525 тыс. без НДС без прочих затрат Заказчика.

№	Asarlarning nomi (Наименование работ)	Tekshiruvdan oldingi summa, shu jumladan QQS (Сумма до экспертизы без НДС)	Tekshiruvdan keyingi summa, shu jumladan QQS (Сумма после экспертизы без НДС)	Farq (Разница без НДС)
	Текущий ремонт мобильного филиала Детского сада №5 в МФЙ Коракудук, Букинского района Ташкентской области	<u>69 896,395</u>	<u>67 578,525</u>	<u>2 317,870</u>

- В соответствии с «Временным положением о порядке определения стоимости строительства объектов в договорных текущих ценах», утвержденным Постановлением КМ Р.Уз. № 261 от 11.06.2003 г., рекомендуемая стоимость строительства является ориентиром при проведении конкурсных торгов и не может служить основанием для заключения договоров подряда. Также она подлежит уточнению по фактически выполненным затратам и объемам работ, в том числе и пусконаладочных. Окончательное решение принимает Заказчик и подрядная организация, с учетом результатов контрольного обмера.

- За невыполнение подрядчиком тех или иных работ, согласно объемов данных в смете, несоответствие работ сметной документации, несоблюдение нормативов ШНК, при выполнении работ, Экспертная организация ответственности не несет.

Бoshliq (Директор)



Хамдамова Л.Х.

«УТВЕРЖДАЮ»



ЗАДАНИЕ НА РАСЧЕТ СТАРТОВЫХ СТОИМОСТЕЙ В ТЕКУЩИХ ЦЕНАХ

№	Основные данные и требования	Содержание основных данных и требований
1	Наименование работ	ТЕКУЩИЙ РЕМОНТ МОБИЛЬНОГО ФИЛИАЛА ДЕТСКОГО САДА №5 В МФЙ КОРАКУДУК, БУКИНСКОГО РАЙОНА ТАШКЕНТСКОЙ ОБЛАСТИ
2	Местонахождение объектов ремонта	Букинский район
3	Заказчик	РАЙОДО
4	Ген.проектировщик	ЧФ «ПАРДОЗ»
5	Основные объемы работ	5.1. В процессе расчетов Исполнитель выполняет: * Расчеты стартовых стоимостей ремонтно-строительных работ (РСР) в текущих ценах. 5.2. В объеме документации Исполнителем предоставляются: * Локально ресурсная ведомость * Ведомость расхода материалов * Расчет стоимости ремонта в текущих ценах
6	Исходные данные для расчетов	6.1. дефектный акт или ведомость объемов, утвержденные и предоставленные Заказчиком. 6.2. Стоимость единиц материалов, конструкций и оборудования для определения прямых затрат принимаются по каталогам Госархитектстроя Республики Узбекистан, аналогам, данным товарной биржи, указания Заказчика. 6.3. Заработная плата- по статическим данным 6.4. Стоимость эксплуатации машин и механизмов (машинозатрат)- по аналогам, рекомендациям экспертных органов и иным источникам информации. 6.5. Прочие затраты подрядчика – в соответствии со статическими данными. 6.6. Прочие затраты Заказчика – в соответствии с текущими согласованиями с Заказчиком. 6.7. Коэффициент риска не учитывается. 6.8. Затраты на страхование объекта не учитываются 6.9
7	Особые условия	7.1. Исполнитель – Генпроектировщик обеспечивает защиту расчетов в процессе их экспертизы, при необходимости. 7.2. Оплату услуг по выполнению экспертизы расчетов обеспечивает Заказчик по отдельному договору с органами экспертизы.
8	Объем документации, сдаваемой заказчику	Расчеты стоимостей строительства в текущих ценах в составе п. 5.2. данного задания в 2-х экземплярах
9	Источник финансирования	бюджетные средства
10	Генподрядчик	Определяется на конкурсной основе



"УТВЕРЖДАЮ"

" 2022 г. "

ТЕКУЩИЙ РЕМОНТ МОБИЛЬНОГО ФИЛИАЛА ДЕТСКОГО САДА №5 В МФЙ КОРАКУДУЗ БУКИНСКОГО РАЙОНА
ТАШКЕНТСКОЙ ОБЛАСТИ
(наименование стройки)

ДЕФЕКТНЫЙ АКТ

Мы, нижеподписавшиеся, комиссия в количестве 3 человек _____

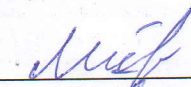
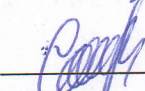
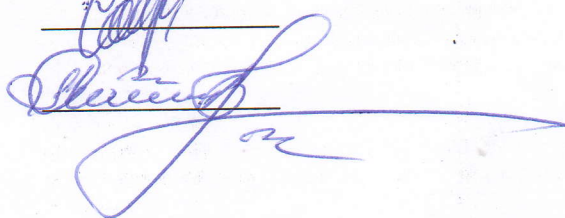
_____ составили настоящий акт о том, что для текущего ремонта необходимо произвести нижеследующие виды работ :

Основание:

№ п.п.	Наименование работ и затрат, характеристика оборудования и его масса	Единица измерения	Количество		
			на ед. измерения	по проектным данным	
1	2	3	4	5	6
ТУАЛЕТ НА 2 ОЧКА					
1	РАЗРАБОТКА ГРУНТА ВРУЧНУЮ В ТРАНШЕЯХ ШИРИНОЙ БОЛЕЕ 2 М И КОТЛОВАНАХ ПЛОЩАДЬЮ СЕЧЕНИЯ ДО 5 М2 С КРЕПЛЕНИЯМИ, ГЛУБИНА ТРАНШЕЙ И КОТЛОВАНОВ ДО 2 М, ГРУППА ГРУНТОВ 2	100М3		0,24	
2	УСТРОЙСТВО ПОДСТИЛАЮЩИХ СЛОЕВ ГРАВИЙНЫХ	М3		0,10	
3	УСТРОЙСТВО ПОЛОВ БЕТОННЫХ ТОЛЩИНОЙ 150 ММ	100М2		0,09	
4	КЛАДКА СТЕН ИЗ ЛЕГКОБЕТОННЫХ КАМНЕЙ БЕЗ ОБЛИЦОВКИ ПРИ ВЫСОТЕ ЭТАЖА ДО 4 М	М3		11,80	
5	УСТРОЙСТВО ПЕРЕКРЫТИЙ БЕЗБАЛОЧНЫХ ТОЛЩИНОЙ ДО 200 ММ, НА ВЫСОТЕ ОТ ОПОРНОЙ ПЛОЩАДИ ДО 6 М	100М3		0,02	
6	АРМАТУРА Д 14ММ	ТН		0,36	
7	АРМАТУРА Д 8ММ	ТН		0,06	
8	УСТРОЙСТВО ГИДРОИЗОЛЯЦИЙ ВЕРТИКАЛЬНЫХ ПОВЕРХНОСТЕЙ. ОБМАЗОЧНАЯ БИТУМНАЯ В ОДИН СЛОЙ ПО ВЫРОВНЕННОЙ ПОВЕРХНОСТИ КИРПИЧА И БЕТОНА	100М2		0,26	
9	КЛАДКА СТЕН КИРПИЧНЫХ НАРУЖНЫХ ПРОСТЫХ ПРИ ВЫСОТЕ ЭТАЖА ДО 4 М	М3		9,00	
10	УСТАНОВКА ЭЛЕМЕНТОВ КАРКАСА ИЗ БРУСЬЕВ	М3		0,08	
11	УСТАНОВКА СТОПИЛ	М3		0,12	
12	УСТРОЙСТВО КРОВЕЛЬ ИЗ ВОЛНИСТЫХ АСБЕСТОЦЕМЕНТНЫХ ЛИСТОВ СРЕДНЕГО ПРОФИЛЯ ПО ДЕРЕВЯННОЙ ОБРЕШЕТКЕ С ЕЕ УСТРОЙСТВОМ	100М2		0,15	
13	УСТАНОВКА В ЖИЛЫХ И ОБЩЕСТВЕННЫХ ЗДАНИЯХ БЛОКОВ ОКОННЫХ С ПЕРЕПЛЕТАМИ СПАРЕННЫМИ В СТЕНАХ КАМЕННЫХ ПЛОЩАДЬЮ ПРОЕМА ДО 2 М2	100М2		0,01	
14	УСТАНОВКА БЛОКОВ В НАРУЖНЫХ И ВНУТРЕННИХ ДВЕРНЫХ ПРОЕМАХ В КАМЕННЫХ СТЕНАХ ПЛОЩАДЬЮ ПРОЕМА ДО 3 М2	100М2		0,03	
ОТДЕЛОЧНЫЕ РАБОТЫ					
15	УЛУЧШЕННАЯ ШТУКАТУРКА ЦЕМЕНТНО-ИЗВЕСТКОВЫМ РАСТВОРОМ ПО КАМНЮ СТЕН	100М2		0,27	
16	ШТУКАТУРКА ПОВЕРХНОСТЕЙ ИЗВЕСТКОВЫМ РАСТВОРОМ УЛУЧШЕННАЯ ПО КАМНЮ И БЕТОНУ СТЕН	100М2		0,44	
17	ИЗВЕСТКОВАЯ ОКРАСКА ВОДНЫМИ СОСТАВАМИ ВНУТРИ ПОМЕЩЕНИЙ ПО ШТУКАТУРКЕ	100М2		0,59	
ПОЛЫ					
18	УСТРОЙСТВО СТЯЖЕК ЦЕМЕНТНЫХ ТОЛЩИНОЙ 20 ММ	100М2		0,06	
19	УСТРОЙСТВО ПОКРЫТИЙ НА ЦЕМЕНТНОМ РАСТВОРЕ ИЗ ПЛИТОК КЕРАМИЧЕСКИХ ДЛЯ ПОЛОВ ОДНОЦВЕТНЫХ С КРАСИТЕЛЕМ	100М2		0,06	
САНТЕХНИЧЕСКИЕ РАБОТЫ					
20	УСТАНОВКА РАКОВИН	10КОМ ПЛ.		0,20	
ЭЛЕКТРООСВЕЩЕНИЕ					
21	ПРОВОД В ЗАЩИТНОЙ ОБОЛОЧКЕ ИЛИ КАБЕЛЬ ДВУХ-ТРЕХЖИЛЬНЫЕ ПОД ШТУКАТУРКУ ПО СТЕНАМ ИЛИ В БОРОЗДАХ	100М		0,22	
22	СВЕТИЛЬНИК С ПОДВЕСКОЙ НА КРЮК ДЛЯ ПОМЕЩЕНИЙ С ПОВЫШЕННОЙ ВЛАЖНОСТЬЮ И ПЫЛЬНОСТЬЮ	100ШТ		0,04	
23	ВЫКЛЮЧАТЕЛИ, ПЕРЕКЛЮЧАТЕЛИ И ШТЕПСЕЛЬНЫЕ РОЗЕТКИ. ВЫКЛЮЧАТЕЛЬ ОДНОКЛАВИШНЫЙ УТОПЛЕННОГО ТИПА ПРИ СКРЫТОЙ ПРОВОДКЕ	100ШТ		0,02	
ВОДОПРОВОД					
24	ПРОКЛАДКА ТРУБОПРОВОДОВ ВОДОСНАБЖЕНИЯ ИЗ СТАЛЬНЫХ ВОДОГАЗОПРОВОДНЫХ ОЦИНКОВАННЫХ ТРУБ ДИАМЕТРОМ 15 ММ	100М		0,10	
25	ПРОКЛАДКА ТРУБОПРОВОДОВ ВОДОСНАБЖЕНИЯ ИЗ СТАЛЬНЫХ ВОДОГАЗОПРОВОДНЫХ ОЦИНКОВАННЫХ ТРУБ ДИАМЕТРОМ 20 ММ	100М		0,12	
26	УСТАНОВКА ВЕНТИЛЕЙ, ЗАДВИЖЕК, ЗАТВОРОВ, КЛАПАНОВ ОБРАТНЫХ, КРАНОВ ПРОХОДНЫХ НА ТРУБОПРОВОДАХ ИЗ СТАЛЬНЫХ ТРУБ ДИАМЕТРОМ ДО 25 ММ	ШТ		1,00	

1	2	3	4	5	6
		КАРАУЛЬНАЯ			
29		РАЗРАБОТКА ГРУНТА ВРУЧНУЮ В ТРАНШЕЯХ ГЛУБИНОЙ ДО 2 М БЕЗ КРЕПЛЕНИЙ С ОТКОСАМИ, ГРУППА ГРУНТОВ 2	100М3	0,0180	
30		УСТРОЙСТВО ЛЕНТОЧНЫХ ФУНДАМЕНТОВ БЕТОННЫХ В15	100М3	0,0250	
31		КЛАДКА СТЕН КИРПИЧНЫХ НАРУЖНЫХ ПРОСТЫХ ПРИ ВЫСОТЕ ЭТАЖА ДО 4 М	М3	14,0000	
32		УСТАНОВКА ЭЛЕМЕНТОВ КАРКАСА ИЗ БРУСЬЕВ (ПЕРЕМЫЧКА)	М3	0,3600	
33		УСТРОЙСТВО ПЕРЕКРЫТИЙ С УКЛАДКОЙ БАЛОК ПО СТЕНАМ КАМЕННЫМ С НАКАТОМ ИЗ ДОСОК	100М2	0,0900	
34		УСТАНОВКА ЭЛЕМЕНТОВ КАРКАСА ИЗ БРУСЬЕВ (МАУЭРЛАТ)	М3	0,0570	
35		УСТАНОВКА СТРОПИЛ	М3	0,2400	
36		УСТАНОВКА ЭЛЕМЕНТОВ КАРКАСА ИЗ БРУСЬЕВ (ОБРЕШЕТКА)	М3	0,0800	
37		ОГНЕЗАЩИТА ДЕРЕВЯННЫХ КОНСТРУКЦИЙ ФЕРМ, АРОК, БАЛОК, СТРОПИЛ, МАУЭРЛАТОВ	10М3	0,1220	
38		УСТРОЙСТВО КРОВЛИ ИЗ МЕТАЛЛОЧЕРЕПИЦЫ, ПРОФНАСТИЛА ТРАПЕЦИЕВИДНОГО И СИНУСОВИДНОГО ПРОФИЛЯ, С ПОКРЫТИЕМ ПО ГОТОВЫМ ПРОГОНАМ: ПРОСТОЙ	100 М2 КРОВЛ И	0,1600	
39		УКЛАДКА ЛАГ ПО КИРПИЧНЫМ СТОЛБИКАМ	100М2	0,0900	
40		УСТРОЙСТВО ПОКРЫТИЙ ДОЩАТЫХ ТОЛЩИНОЙ 28 ММ	100М2	0,0900	
41		УЛУЧШЕННАЯ ОКРАСКА МАСЛЯНЫМИ СОСТАВАМИ ПО ДЕРЕВУ ПОЛОВ	100М2	0,0900	
42		УСТРОЙСТВО ПОДВЕСНОГО ПОТОЛКА ГИПСОКАРТОННЫМИ ПЛИТАМИ КНАУФ ПО МЕТАЛЛИЧЕСКИМ НЕСУЩИМ КОНСТРУКЦИЯМ, ПРОСТОЙ СЛОЖНОСТИ	100М2	0,0900	
43		ОКРАСКА ВОДНО-ДИСПЕРСИОННЫМИ АКРИЛОВЫМИ СОСТАВАМИ УЛУЧШЕННАЯ ПО СБОРНЫМ КОНСТРУКЦИЯМ ПОТОЛКОВ, ПОДГОТОВЛЕННЫМ ПОД ОКРАСКУ	100 М2	0,0900	
44		ШТУКАТУРКА ПОВЕРХНОСТЕЙ ИЗВЕСТКОВЫМ РАСТВОРОМ УЛУЧШЕННАЯ ПО КАМНЮ И БЕТОНУ СТЕН	100М2	0,2556	
45		ОКРАСКА ВОДНО-ДИСПЕРСИОННЫМИ АКРИЛОВЫМИ СОСТАВАМИ УЛУЧШЕННАЯ ПО ШТУКАТУРКЕ СТЕН	100 М2	0,2556	
46		УЛУЧШЕННАЯ ШТУКАТУРКА ЦЕМЕНТНО-ИЗВЕСТКОВЫМ РАСТВОРОМ ПО КАМНЮ СТЕН	100М2	0,4072	
47		ОКРАСКА ФАСАДОВ АКРИЛОВЫМИ СОСТАВАМИ С ЛЕСОВ ВРУЧНУЮ С ПОДГОТОВКОЙ ПОВЕРХНОСТИ	100 М2	0,4072	
48		ОКРАСКА ОГРУНТОВАННЫХ БЕТОННЫХ И ОШТУКАТУРЕННЫХ ПОВЕРХНОСТЕЙ ЭМАЛЬЮ ПФ-133	100М2	0,0684	
49		ОБЛИЦОВКА ПОТОЛКА ДЕКОРАТИВНЫМИ ПЛАСТИКОВЫМИ ПАНЕЛЯМИ С УСТРОЙСТВОМ С КАРКАСА БЕЗ ОТНОСА ОТ ПОТОЛКА	100М2	0,0690	
50		УСТАНОВКА В ЖИЛЫХ И ОБЩЕСТВЕННЫХ ЗДАНИЯХ ОКОННЫХ БЛОКОВ ИЗ ДЕРЕВО АЛЮМИНИЯ, АЛЮМИНИЯ, МЕТАЛЛОПЛАСТИКА В КАМЕННЫХ СТЕНАХ, ОТКРЫВАЮЩИМИСЯ (ПОВОРОТНЫХ, ОТКИДНЫХ, ПОВОРОТНО-ОТКИДНЫХ): С ПЛОЩАДЬЮ ПРОЕМА ДО 2 М2	100 М2	0,0180	
51		УСТАНОВКА БЛОКОВ ДЕРЕВО АЛЮМИНИЕВЫХ, АЛЮМИНИЕВЫХ, МЕТАЛЛОПЛАСТИКОВЫХ В НАРУЖНЫХ И ВНУТРЕННИХ ДВЕРНЫХ ПРОЕМАХ: В КАМЕННЫХ СТЕНАХ ПЛОЩАДЬЮ ПРОЕМА ДО 3 М2	100М2	0,0384	
52		ПРОВОД В ЗАЩИТНОЙ ОБОЛОЧКЕ ИЛИ КАБЕЛЬ ДВУХ-ТРЕХЖИЛЬНЫЕ ПОД ШТУКАТУРКУ ПО СТЕНАМ ИЛИ В БОРОЗДАХ	100М	0,5000	
53		ПРОВОДА АППВ 2Х2,5ММ2	М	50,0000	
54		СВЕТИЛЬНИК СВЕТОДИОДНЫЙ ПОТОЛОЧНЫЙ	100 ШТ	0,0200	
55		ВЫКЛЮЧАТЕЛИ, ПЕРЕКЛЮЧАТЕЛИ И ШТЕПСЕЛЬНЫЕ РОЗЕТКИ. ВЫКЛЮЧАТЕЛЬ ОДНОКЛАВИШНЫЙ УТОПЛЕННОГО ТИПА ПРИ СКРЫТОЙ ПРОВОДКЕ	100ШТ	0,0200	
56		ВЫКЛЮЧАТЕЛЬ	ШТ	2,0000	
57		ВЫКЛЮЧАТЕЛИ, ПЕРЕКЛЮЧАТЕЛИ И ШТЕПСЕЛЬНЫЕ РОЗЕТКИ. РОЗЕТКА ШТЕПСЕЛЬНАЯ УТОПЛЕННОГО ТИПА ПРИ СКРЫТОЙ ПРОВОДКЕ	100ШТ	0,0100	
58		РОЗЕТКА	ШТ	1,0000	

ПОДПИСАЛИ:

Ш. Миржамиев

З. Сулаймов

У. Абдулмобиров

РЕКОМЕНДУЕМАЯ СТОИМОСТЬ ОБЪЕКТА В ТЕКУЩИХ ЦЕНАХ.

**ТЕКУЩИЙ РЕМОНТ МОБИЛЬНОГО ФИЛИАЛА ДЕТСКОГО САДА №5 В МФЙ КОРАКУДУК,
БУКИНСКОГО РАЙОНА ТАШКЕНТСКОЙ ОБЛАСТИ**

№№ ПП	НАИМЕНОВАНИЕ ЗАТРАТ	Цена
1	2	3
1	ЗАТРАТЫ НА ОБОРУДОВАНИЕ, МЕБЕЛЬ И ИНВЕНТАРЬ	
2	ТРАНСПОРТНЫЕ РАСХОДЫ 2%	
3	ЗАТРАТЫ НА СТРОИТЕЛЬНЫЕ МАТЕРИАЛЫ, ИЗДЕЛИЯ И КОНСТРУКЦИИ	38 248 445,50
4	ТРАНСПОРТНЫЕ РАСХОДЫ НА МАТЕРИАЛЫ	1 147 453,37
5	КАБЕЛЬНО-ПРОВОДНИКОВАЯ ПРОДУКЦИЯ	122 688,00
6	ТРАНСПОРТНЫЕ РАСХОДЫ 1,5%	1 840,32
7	ЗАТРАТЫ НА ОСНОВНУЮ ЗАРАБОТНУЮ ПЛАТУ С УЧЕТОМ НАЧИСЛЕНИЙ НА СОЦИАЛЬНОЕ СТРАХОВАНИЕ	15 477 941,01
8	ЗАТРАТЫ НА ЭКСПЛУАТАЦИЮ МАШИН И МЕХАНИЗМОВ	24 043,03
9	ПРОЧИЕ ЗАТРАТЫ И РАСХОДЫ ПОДРЯДЧИКА	12 556 114,24
10	ИТОГО	67 578 525,47
11	НАЛОГ НА НДС	
12	ЗА СОСТАВЛЕНИЕ ПСД	
13	ИТОГО СТОИМОСТЬ СТРОИТЕЛЬСТВА В ТЕКУЩИХ ЦЕНАХ	67 578 525,47



Форма N 5

ТЕКУЩИЙ РЕМОНТ МОБИЛЬНОГО ФИЛИАЛА ДЕТСКОГО САДА №5 В МФЙ КОРАКУДУК, БУКИНСКОГО РАЙОНА
ТАШКЕНТСКОЙ ОБЛАСТИ
(наименование стройки)

ЛОКАЛЬНАЯ РЕСУРСНАЯ ВЕДОМОСТЬ №
(локальная ресурсная смета)

на ТЕКУЩИЙ РЕМОНТ МОБИЛЬНОГО ФИЛИАЛА ДЕТСКОГО САДА №5 В МФЙ КОРАКУДУК, БУКИНСКОГО РАЙОНА
ТАШКЕНТСКОЙ ОБЛАСТИ

(наименование работ и затрат, наименование объекта)

Основание:

N п.п.	Шифр номера нормативов и коды ресурсов	Наименование работ и затрат, характеристика оборудования и его масса	Единица измерения	Количество	
				на. ед. измерения	по проектным данным
1	2	3	4	5	6
ТУАЛЕТ НА 2 ОЧКА					
1	E0102-056-0 2	РАЗРАБОТКА ГРУНТА ВРУЧНУЮ В ТРАНШЕЯХ ШИРИНОЙ БОЛЕЕ 2 М И КОТЛОВАНАХ ПЛОЩАДЬЮ СЕЧЕНИЯ ДО 5 М2 С КРЕПЛЕНИЯМИ, ГЛУБИНА ТРАНШЕЙ И КОТЛОВАНОВ ДО 2 М, ГРУППА ГРУНТОВ 2	100М3	0,24	
1.1		ЗАТРАТЫ ТРУДА РАБОЧИХ-СТРОИТЕЛЕЙ	ЧЕЛ.-Ч	233	55,92
2	E1101-002-0 3 ДОП. 3	УСТРОЙСТВО ПОДСТИЛАЮЩИХ СЛОЕВ ГРАВИЙНЫХ	М3	0,10	
2.1		ЗАТРАТЫ ТРУДА РАБОЧИХ-СТРОИТЕЛЕЙ	ЧЕЛ.-Ч	2,4	0,24
2.6		ВОДА	М3	0,15	0,015
2.7		ГРАВИЙ ДЛЯ СТРОИТЕЛЬНЫХ РАБОТ ФРАКЦИИ 20-40 ММ	М3	1,28	0,128
3	E1101-014-0 2	УСТРОЙСТВО ПОЛОВ БЕТОННЫХ ТОЛЩИНОЙ 150 ММ	100М2	0,09	
3.1		ЗАТРАТЫ ТРУДА РАБОЧИХ-СТРОИТЕЛЕЙ	ЧЕЛ.-Ч	33,5	3,02
3.3		ВОДА	М3	0,5	0,045
3.4		ПИЛОМАТЕРИАЛЫ ХВОЙНЫХ ПОРОД. ДОСКИ ОБРЕЗНЫЕ ДЛИНОЙ 2-3,75 М, ШИРИНОЙ 75-150 ММ, ТОЛЩИНОЙ 25 ММ IV СОРТА	М3	0,11	0,0099
3.5		БЕТОН ТЯЖЕЛЫЙ МАРКА В10	М3	15,3	1,38
4	E0803-002-0 1	КЛАДКА СТЕН ИЗ ЛЕГКОБЕТОННЫХ КАМНЕЙ БЕЗ ОБЛИЦОВКИ ПРИ ВЫСОТЕ ЭТАЖА ДО 4 М	М3	11,80	
4.1		ЗАТРАТЫ ТРУДА РАБОЧИХ-СТРОИТЕЛЕЙ	ЧЕЛ.-Ч	4,43	52,27
4.4		ВОДА	М3	0,26	3,07
4.5		КАМНИ ЛЕГКОБЕТОННЫЕ	М3	0,92	10,86
4.6		БРУСКИ ОБРЕЗНЫЕ ХВОЙНЫХ ПОРОД ДЛИНОЙ 4-6,5 М, ШИРИНОЙ 75-150 ММ, ТОЛЩИНОЙ 40-75 ММ, IV СОРТА	М3	0,0005	0,0059
4.7		РАСТВОР ГОТОВЫЙ КЛАДОЧНЫЙ (СОСТАВ И МАРКА ПО ПРОЕКТУ)	М3	0,11	1,3
5	E0601-041-0 1	УСТРОЙСТВО ПЕРЕКРЫТИЙ БЕЗБАЛОЧНЫХ ТОЛЩИНОЙ ДО 200 ММ. НА ВЫСОТЕ ОТ ОПОРНОЙ ПЛОЩАДИ ДО 6 М	100М3	0,02	
5.1		ЗАТРАТЫ ТРУДА РАБОЧИХ-СТРОИТЕЛЕЙ	ЧЕЛ.-Ч	951,08	19,97
5.9		ВОДА	М3	0,257	0,0054
5.10		ГВОЗДИ СТРОИТЕЛЬНЫЕ	Т	0,079	0,0017
5.11		ИЗВЕСТЬ СТРОИТЕЛЬНАЯ НЕГАШЕНАЯ КОМОВАЯ, СОРТ I	Т	0,086	0,0018
5.12		ПРОВОЛОКА СВЕТАЯ ДИАМЕТРОМ 1,1 ММ	Т	0,0116	0,0002
5.13		БРУСКИ ОБРЕЗНЫЕ ХВОЙНЫХ ПОРОД ДЛИНОЙ 4-6,5 М, ШИРИНОЙ 75-150 ММ, ТОЛЩИНОЙ 40-75 ММ, III СОРТА	М3	6,22	0,1306
5.14		ПИЛОМАТЕРИАЛЫ ХВОЙНЫХ ПОРОД. БРУСЬЯ ОБРЕЗНЫЕ ДЛИНОЙ 4-6,5 М, ШИРИНОЙ 75-150 ММ, ТОЛЩИНОЙ 150 ММ И БОЛЕЕ II СОРТА	М3	0,99	0,0208
5.15		ДОСКИ ОБРЕЗНЫЕ ХВОЙНЫХ ПОРОД ДЛИНОЙ 4-6,5 М, ШИРИНОЙ 75-150 ММ, ТОЛЩИНОЙ 25 ММ, III СОРТА	М3	0,53	0,0111
5.16		ДОСКИ ОБРЕЗНЫЕ ХВОЙНЫХ ПОРОД ДЛИНОЙ 4-6,5 М, ШИРИНОЙ 75-150 ММ, ТОЛЩИНОЙ 44 ММ И БОЛЕЕ, III СОРТА	М3	2,61	0,0548
5.18		ТКАНЬ МЕШОЧНАЯ	10М2	4,29	0,0901
5.19		БЕТОН В15	М3	101,5	2,13
5.20		СТАЛЬНЫЕ КОНСТРУКЦИИ	Т	0,5	0,0105
5.21		ИНВЕНТАРНЫЕ СТОЙКИ ДЕРЕВОМЕТАЛЛИЧЕСКИЕ РАЗДВИЖНЫЕ	ШТ	2,8	0,0588
5.22		ЩИТЫ ИЗ ДОСОК ТОЛЩИНОЙ 25 ММ	М2	86,1	1,81
6	ЦЕНА	АРМАТУРА Д 14ММ	ТН	0,36	
7	ЦЕНА1	АРМАТУРА Д 8ММ	ТН	0,06	
8	E1202-002-0 2 ДОП. 3	УСТРОЙСТВО ГИДРОИЗОЛЯЦИИ ВЕРТИКАЛЬНЫХ ПОВЕРХНОСТЕЙ. ОБМАЗОЧНАЯ БИТУМНАЯ В ОДИН СЛОЙ ПО ВЫРОВНЕННОЙ ПОВЕРХНОСТИ КИРПИЧА И БЕТОНА	100М2	0,26	
8.1		ЗАТРАТЫ ТРУДА РАБОЧИХ-СТРОИТЕЛЕЙ	ЧЕЛ.-Ч	29,9	7,77
8.7		МАСТИКА БИТУМНАЯ КРОВЕЛЬНАЯ ГОРЯЧАЯ	Т	0,244	0,0634
9	E0802-001-0 1	КЛАДКА СТЕН КИРПИЧНЫХ НАРУЖНЫХ ПРОСТЫХ ПРИ ВЫСОТЕ ЭТАЖА ДО 4 М	М3	9,00	
9.1		ЗАТРАТЫ ТРУДА РАБОЧИХ-СТРОИТЕЛЕЙ	ЧЕЛ.-Ч	5,4	48,6
9.4		ВОДА	М3	0,44	3,96
9.5		КИРПИЧ КЕРАМИЧЕСКИЙ, СИЛИКАТНЫЙ ИЛИ ПУСТОТЕЛЫЙ РАЗМЕР И МАРКА ПО ПРОЕКТУ	1000ШТ	0,394	3,55

1	2	3	4	5	6
9.6		БРУСКИ ОБРЕЗНЫЕ ХВОЙНЫХ ПОРОД ДЛИНОЙ 4-6,5 М, ШИРИНОЙ 75-150 ММ, ТОЛЩИНОЙ 40-75 ММ, IV СОРТА	М3	0,0005	0,0045
9.7		РАСТВОР ГОТОВЫЙ КЛАДОЧНЫЙ (СОСТАВ И МАРКА ПО ПРОЕКТУ)	М3	0,24	2,16
10	E1001-010-0 1	УСТАНОВКА ЭЛЕМЕНТОВ КАРКАСА ИЗ БРУСЬЕВ	М3	0,08	
10.1		ЗАТРАТЫ ТРУДА РАБОЧИХ-СТРОИТЕЛЕЙ	ЧЕЛ.-Ч	22,5	1,8
10.6		СМОЛА КАМЕННОУГОЛЬНАЯ ДЛЯ ДОРОЖНОГО СТРОИТЕЛЬСТВА	Т	0,0026	0,0002
10.7		БОЛТЫ СТРОИТЕЛЬНЫЕ С ГАЙКАМИ И ШАЙБАМИ	Т	0,0075	0,0006
10.8		ГВОЗДИ СТРОИТЕЛЬНЫЕ	Т	0,003	0,0002
10.9		ТОЛЬ С КРУПНОЗЕРНИСТОЙ ПОСЫПКОЙ ГИДРОИЗОЛЯЦИОННЫЙ МАРКИ ТГ-350	М2	1,45	0,116
10.10		ПОКОВКИ ИЗ КВАДРАТНЫХ ЗАГОТОВОК МАССОЙ 2,825 КГ	Т	0,0031	0,0002
10.11		БРУСКИ ОБРЕЗНЫЕ ХВОЙНЫХ ПОРОД ДЛИНОЙ 4-6,5 М, ШИРИНОЙ 75-150 ММ, ТОЛЩИНОЙ 100, 125 ММ, II СОРТА	М3	0,93	0,0744
10.12		ДОСКИ ОБРЕЗНЫЕ ХВОЙНЫХ ПОРОД ДЛИНОЙ 4-6,5 М, ШИРИНОЙ 75-150 ММ, ТОЛЩИНОЙ 44 ММ И БОЛЕЕ, II СОРТА	М3	0,12	0,0096
10.13		ПИЛОМАТЕРИАЛЫ ХВОЙНЫХ ПОРОД. ДОСКИ НЕОБРЕЗНЫЕ ДЛИНОЙ 4-6,5 М, ВСЕ ШИРИНЫ, ТОЛЩИНОЙ 32-40 ММ III СОРТА	М3	0,01	0,0008
10.14		ПАСТА АНТИСЕПТИЧЕСКАЯ	Т	0,003	0,0002
11	E1001-002-0 1	УСТАНОВКА СТРОПИЛ	М3	0,12	
11.1		ЗАТРАТЫ ТРУДА РАБОЧИХ-СТРОИТЕЛЕЙ	ЧЕЛ.-Ч	24,09	2,89
11.6		ГВОЗДИ СТРОИТЕЛЬНЫЕ	Т	0,0072	0,0009
11.7		ТОЛЬ С КРУПНОЗЕРНИСТОЙ ПОСЫПКОЙ ГИДРОИЗОЛЯЦИОННЫЙ МАРКИ ТГ-350	М2	3,38	0,4056
11.8		ПОКОВКИ ИЗ КВАДРАТНЫХ ЗАГОТОВОК МАССОЙ 1,8 КГ	Т	0,038	0,0046
11.9		КАТАНКА ГОРЯЧЕКАТАНАЯ В МОТКАХ ДИАМЕТРОМ 6,3-6,5 ММ	Т	0,0044	0,0005
11.10		БРУСКИ ОБРЕЗНЫЕ ХВОЙНЫХ ПОРОД ДЛИНОЙ 4-6,5 М, ШИРИНОЙ 75-150 ММ, ТОЛЩИНОЙ 40-75 ММ, II СОРТА	М3	0,16	0,0192
11.11		БРУСКИ ОБРЕЗНЫЕ ХВОЙНЫХ ПОРОД ДЛИНОЙ 4-6,5 М, ШИРИНОЙ 75-150 ММ, ТОЛЩИНОЙ 100, 125 ММ, II СОРТА	М3	0,06	0,0072
11.12		ПИЛОМАТЕРИАЛЫ ХВОЙНЫХ ПОРОД. ДОСКИ ОБРЕЗНЫЕ ДЛИНОЙ 4-6,5 М, ШИРИНОЙ 75-150 ММ, ТОЛЩИНОЙ 44 ММ И БОЛЕЕ I СОРТА	М3	0,83	0,0996
11.13		ПАСТА АНТИСЕПТИЧЕСКАЯ	Т	0,002	0,0002
12	E1201-007-0 2	УСТРОЙСТВО КРОВЕЛЬ ИЗ ВОЛНИСТЫХ АСБЕСТОЦЕМЕНТНЫХ ЛИСТОВ СРЕДНЕГО ПРОФИЛЯ ПО ДЕРЕВЯННОЙ ОБРЕШЕТКЕ С ЕЕ УСТРОЙСТВОМ	100М2	0,15	
12.1		ЗАТРАТЫ ТРУДА РАБОЧИХ-СТРОИТЕЛЕЙ	ЧЕЛ.-Ч	47,91	7,28
12.6		ЛИСТЫ АСБЕСТОЦЕМЕНТНЫЕ ВОЛНИСТЫЕ СРЕДНЕГО ПРОФИЛЯ 40/150 ТОЛЩИНОЙ 5,8 ММ	М2	128	19,46
12.8		ГВОЗДИ ТОЛЕВЫЕ КРУГЛЫЕ 3,0Х40 ММ	Т	0,0019	0,0003
12.9		ГВОЗДИ СТРОИТЕЛЬНЫЕ	Т	0,0057	0,0009
12.10		ПРИМЕСИ ВОЛОКНИСТЫХ ВЕЩЕСТВ	КГ	0,4	0,0608
12.11		ПОКОВКИ ИЗ КВАДРАТНЫХ ЗАГОТОВОК МАССОЙ 1,8 КГ	Т	0,005	0,0008
12.12		ПОКОВКИ ОЦИНКОВАННЫЕ МАССОЙ 2,825 КГ	Т	0,01	0,0015
12.13		СТАЛЬ ОЦИНКОВАННАЯ ЛИСТОВАЯ ТОЛЩИНА ЛИСТА 0,7 ММ	Т	0,04	0,0061
12.14		БРУСКИ ОБРЕЗНЫЕ ХВОЙНЫХ ПОРОД ДЛИНОЙ 4-6,5 М, ШИРИНОЙ 75-150 ММ, ТОЛЩИНОЙ 40-75 ММ, II СОРТА	М3	0,54	0,0821
12.15		ДОСКИ ОБРЕЗНЫЕ ХВОЙНЫХ ПОРОД ДЛИНОЙ 4-6,5 М, ШИРИНОЙ 75-150 ММ, ТОЛЩИНОЙ 44 ММ И БОЛЕЕ, II СОРТА	М3	0,5	0,076
12.16		РАСТВОР ГОТОВЫЙ КЛАДОЧНЫЙ ТЯЖЕЛЫЙ ЦЕМЕНТНЫЙ МАРКА ПО ПРОЕКТУ	М3	0,08	0,0122
12.17		ПРОКЛАДКИ ТОЛЕВЫЕ	ШТ	500	76
12.18		ШАБЛОНЫ КОНЬКОВЫЕ	ШТ	20	3,04
13	E1001-027-0 1	УСТАНОВКА В ЖИЛЫХ И ОБЩЕСТВЕННЫХ ЗДАНИЯХ БЛОКОВ ОКОННЫХ С ПЕРЕПЛЕТАМИ СПАРЕННЫМИ В СТЕНАХ КАМЕННЫХ ПЛОЩАДЬЮ ПРОЕМА ДО 2 М2	100М2	0,01	
13.1		ЗАТРАТЫ ТРУДА РАБОЧИХ-СТРОИТЕЛЕЙ	ЧЕЛ.-Ч	188,6	0,943
13.8		РАСТВОР ГОТОВЫЙ ОТДЕЛОЧНЫЙ ТЯЖЕЛЫЙ, ИЗВЕСТКОВЫЙ: 1:2,0	М3	0,138	0,0007
13.9		СМОЛА КАМЕННОУГОЛЬНАЯ ДЛЯ ДОРОЖНОГО СТРОИТЕЛЬСТВА	Т	0,031	0,0002
13.10		ГВОЗДИ ТОЛЕВЫЕ КРУГЛЫЕ 3,0Х40 ММ	Т	0,0028	0
13.11		ГВОЗДИ СТРОИТЕЛЬНЫЕ	Т	0,003	0
13.12		ГИПСОВЫЕ ВЯЖУЩИЕ Г-3	Т	0,0298	0,0001
13.13		ТОЛЬ С КРУПНОЗЕРНИСТОЙ ПОСЫПКОЙ ГИДРОИЗОЛЯЦИОННЫЙ МАРКИ ТГ-350	М2	118	0,59
13.14		ПАКЛЯ ПРОПИТАННАЯ	КГ	173	0,865
13.15		БЛОКИ ОКОННЫЕ	М2	100	0,5
13.16		ШУРУПЫ СТРОИТЕЛЬНЫЕ	Т	0,0114	0,0001
14	E1001-039-0 1	УСТАНОВКА БЛОКОВ В НАРУЖНЫХ И ВНУТРЕННИХ ДВЕРНЫХ ПРОЕМАХ В КАМЕННЫХ СТЕНАХ ПЛОЩАДЬЮ ПРОЕМА ДО 3 М2	100М2	0,03	
14.1		ЗАТРАТЫ ТРУДА РАБОЧИХ-СТРОИТЕЛЕЙ	ЧЕЛ.-Ч	104,28	3,07
14.7		РАСТВОР ГОТОВЫЙ ОТДЕЛОЧНЫЙ ТЯЖЕЛЫЙ, ИЗВЕСТКОВЫЙ: 1:2,0	М3	0,105	0,0031
14.8		СМОЛА КАМЕННОУГОЛЬНАЯ ДЛЯ ДОРОЖНОГО СТРОИТЕЛЬСТВА	Т	0,0236	0,0007
14.9		ГВОЗДИ ТОЛЕВЫЕ КРУГЛЫЕ 3,0Х40 ММ	Т	0,0021	0,0001
14.10		ГВОЗДИ СТРОИТЕЛЬНЫЕ	Т	0,0041	0,0001
14.11		ГИПСОВЫЕ ВЯЖУЩИЕ Г-3	Т	0,016	0,0005
14.12		ТОЛЬ С КРУПНОЗЕРНИСТОЙ ПОСЫПКОЙ ГИДРОИЗОЛЯЦИОННЫЙ МАРКИ ТГ-350	М2	89	2,62
14.13		ДОСКИ ОБРЕЗНЫЕ ХВОЙНЫХ ПОРОД ДЛИНОЙ 4-6,5 М, ШИРИНОЙ 75-150 ММ, ТОЛЩИНОЙ 25 ММ, III СОРТА	М3	0,08	0,0024
14.14		ПАКЛЯ ПРОПИТАННАЯ	КГ	108	3,18
14.15		ЕРШИ МЕТАЛЛИЧЕСКИЕ	КГ	37,5	1,1

1	2	3	4	5	6
14.16		БЛОКИ ДВЕРНЫЕ	М2	100	2,94
ОТДЕЛОЧНЫЕ РАБОТЫ					
15	E1502-001-0 1	УЛУЧШЕННАЯ ШТУКАТУРКА ЦЕМЕНТНО-ИЗВЕСТКОВЫМ РАСТВОРОМ ПО КАМНЮ СТЕН	100М2	0,27	
15.1		ЗАТРАТЫ ТРУДА РАБОЧИХ-СТРОИТЕЛЕЙ	ЧЕЛ.-Ч	70,88	19,14
15.5		ВОДА	М3	0,35	0,0945
15.6		РАСТВОР ЦЕМЕНТНО-ИЗВЕСТКОВЫЙ 1:1:6	М3	1,89	0,5103
16	E1502-015-0 5	ШТУКАТУРКА ПОВЕРХНОСТЕЙ ИЗВЕСТКОВЫМ РАСТВОРОМ УЛУЧШЕННАЯ ПО КАМНЮ И БЕТОНУ СТЕН	100М2	0,44	
16.1		ЗАТРАТЫ ТРУДА РАБОЧИХ-СТРОИТЕЛЕЙ	ЧЕЛ.-Ч	74,24	32,67
16.5		РАСТВОР ЦЕМЕНТНО-ИЗВЕСТКОВЫЙ 1:1:6	М3	0,2	0,088
16.6		РАСТВОР ОТДЕЛОЧНЫЙ ТЯЖЕЛЫЙ ИЗВЕСТКОВЫЙ 1:2:5	М3	1,58	0,6952
16.7		ГВОЗДИ СТРОИТЕЛЬНЫЕ С ПЛОСКОЙ ГОЛОВКОЙ 1,6X50 ММ	Т	0,0001	0,0001
16.8		СЕТКА ТКАНАЯ С КВАДРАТНЫМИ ЯЧЕЙКАМИ N 05 БЕЗ ПОКРЫТИЯ	М2	5,28	2,32
17	E1504-002-0 1 ДОП. 4	ИЗВЕСТКОВАЯ ОКРАСКА ВОДНЫМИ СОСТАВАМИ ВНУТРИ ПОМЕЩЕНИЙ ПО ШТУКАТУРКЕ	100М2	0,59	
17.1		ЗАТРАТЫ ТРУДА РАБОЧИХ-СТРОИТЕЛЕЙ	ЧЕЛ.-Ч	10,21	6,02
17.5		ИЗВЕСТЬ СТРОИТЕЛЬНАЯ НЕГАШЕНАЯ КОМОВАЯ, СОРТ 1	Т	0,017	0,01
17.6		КРАСКИ СУХИЕ ДЛЯ ВНУТРЕННИХ РАБОТ	Т	0,0005	0,0003
17.7		ШПАТЛЕВКА КЛЕЕВАЯ	Т	0,0016	0,0009
17.8		ПЕМЗА ШЛАКОВАЯ (ЩЕБЕНЬ ПОРИСТЫЙ ИЗ МЕТАЛЛУРГИЧЕСКОГО ШЛАКА), МАРКА 600, ФРАКЦИЯ ОТ 5 ДО 10 ММ	М3	0,0004	0,0002
17.9		ШКУРКА ШЛИФОВАЛЬНАЯ ДВУХСЛОЙНАЯ С ЗЕРНИСТОСТЬЮ 40/25	М2	0,08	0,0472
17.10		ВЕТОШЬ	КГ	0,01	0,0059
ПОЛЫ					
18	E1101-011-0 1	УСТРОЙСТВО СТЯЖЕК ЦЕМЕНТНЫХ ТОЛЩИНОЙ 20 ММ	100М2	0,06	
18.1		ЗАТРАТЫ ТРУДА РАБОЧИХ-СТРОИТЕЛЕЙ	ЧЕЛ.-Ч	39,51	2,37
18.5		ВОДА	М3	3,5	0,21
18.6		РАСТВОР ГОТОВЫЙ КЛАДОЧНЫЙ ТЯЖЕЛЫЙ ЦЕМЕНТНЫЙ МАРКА ПО ПРОЕКТУ	М3	2,04	0,1224
19	E1101-027-0 3	УСТРОЙСТВО ПОКРЫТИЙ НА ЦЕМЕНТНОМ РАСТВОРЕ ИЗ ПЛИТОК КЕРАМИЧЕСКИХ ДЛЯ ПОЛОВ ОДНОЦВЕТНЫХ С КРАСИТЕЛЕМ	100М2	0,06	
19.1		ЗАТРАТЫ ТРУДА РАБОЧИХ-СТРОИТЕЛЕЙ	ЧЕЛ.-Ч	119,78	7,19
19.6		ВОДА	М3	3,85	0,231
19.7		ПЛИТКИ КЕРАМИЧЕСКИЕ ДЛЯ ПОЛОВ ГЛАДКИЕ НЕГЛАЗУРОВАННЫЕ ОДНОЦВЕТНЫЕ С КРАСИТЕЛЕМ КВАДРАТНЫЕ И ПРЯМОУГОЛЬНЫЕ	М2	102	6,12
19.8		ОПИЛКИ ДРЕВЕСНЫЕ	М3	3,06	0,1836
19.9		РАСТВОР ГОТОВЫЙ КЛАДОЧНЫЙ ТЯЖЕЛЫЙ ЦЕМЕНТНЫЙ МАРКА ПО ПРОЕКТУ	М3	1,3	0,078
САНТЕХНИЧЕСКИЕ РАБОТЫ					
20	E1701-005-0 4	УСТАНОВКА РАКОВИН	10КОМ ПЛ.	0,20	
20.1		ЗАТРАТЫ ТРУДА РАБОЧИХ-СТРОИТЕЛЕЙ	ЧЕЛ.-Ч	8,99	1,8
20.6		ДЮБЕЛИ РАСПОРНЫЕ ПОЛИЭТИЛЕНОВЫЕ	10 ШТ	4	0,8
20.8		ЗАМАЗКА СУРИКОВАЯ	КГ	2	0,4
20.10		КАБОЛКА	Т	0,0014	0,0003
20.11		ЦЕМЕНТ ГИПСОГЛИНОЗЕМИСТЫЙ РАСШИРЯЮЩИЙСЯ	Т	0,002	0,0004
20.12		ОЧЕС ЛЬНЯНОЙ	КГ	0,02	0,004
20.13		РАКОВИНЫ	КОМПЛ	10	2
20.14		ШУРУПЫ СТРОИТЕЛЬНЫЕ	Т	0,0007	0,0001
ЭЛЕКТРООСВЕЩЕНИЕ					
21	Ц0802-403-3	ПРОВОД В ЗАЩИТНОЙ ОБОЛОЧКЕ ИЛИ КАБЕЛЬ ДВУХ-ТРЕХЖИЛЬНЫЕ ПОД ШТУКАТУРКУ ПО СТЕНАМ ИЛИ В БОРОЗДАХ	100М	0,22	
21.1		ЗАТРАТЫ ТРУДА РАБОЧИХ-СТРОИТЕЛЕЙ	ЧЕЛ.-Ч	37	8,14
21.6		ДЮБЕЛИ	КГ	1,8	0,396
21.7		ГВОЗДЬ УСИЛЕННЫЙ	КГ	1,3	0,286
21.8		ГИПСОВЫЕ ВЯЖУЩИЕ Г-3	Т	0,01	0,0022
21.9		ПРОВОДА АППВ 2Х2,5ММ2	М	100	22
21.10		ПРОВОЛОКА СТАЛЬНАЯ НИЗКОУГЛЕРОДИСТАЯ РАЗНОГО НАЗНАЧЕНИЯ ОЦИНКОВАННАЯ ДИАМЕТРОМ 3,0 ММ	Т	0,0025	0,0006
21.11		БИРКИ МАРКИРОВОЧНЫЕ	100ШТ	0,31	0,0682
21.12		СКОБЫ	10ШТ	28	6,16
21.13		ГИЛЬЗЫ СОЕДИНИТЕЛЬНЫЕ	100ШТ	0,12	0,0264
21.14		КОЛПАЧКИ ИЗОЛИРУЮЩИЕ	10ШТ	4,9	1,08
21.15		ПОЛОСКА ДЛЯ КРЕПЛЕНИЯ ПРОВОДОВ	100ШТ	3	0,66
21.16		СЖИМ СОЕДИНИТЕЛЬНЫЙ	100ШТ	0,12	0,0264
21.17		ТРУБЫ ПОЛИВИНИЛХЛОРИДНЫЕ ХВТ	КГ	0,83	0,1826
22	Ц0803-593-2	СВЕТИЛЬНИК С ПОДВЕСКОЙ НА КРЮК ДЛЯ ПОМЕЩЕНИЙ С ПОВЫШЕННОЙ ВЛАЖНОСТЬЮ И ПЫЛЬНОСТЬЮ	100ШТ	0,04	
22.1		ЗАТРАТЫ ТРУДА РАБОЧИХ-СТРОИТЕЛЕЙ	ЧЕЛ.-Ч	62,6	2,5
22.6		ГИПСОВЫЕ ВЯЖУЩИЕ Г-3	Т	0,0032	0,0001
22.7		ЗАЖИМ ЛЮСТРОВЫЙ	ШТ	102	4,08
22.8		КРЮК	ШТ	102	4,08
22.9		РОЗЕТКИ ПОТОЛОЧНЫЕ	100ШТ	1,02	0,0408

1	2	3	4	5	6
22.10		СЖИМ СОЕДИНИТЕЛЬНЫЙ	100ШТ	1,02	0,0408
22.11		ТРУБКА ПОЛИХЛОРВИНИЛОВАЯ	КГ	1,02	0,0408
22.12		СТЕКЛОЛЕНТА ЛИПКАЯ ИЗОЛЯЦИОННАЯ НА ПОЛИКАСИНОВОМ КОМПАУНДЕ МАРКИ ЛСЭПЛ, ШИРИНОЙ 20-30 ММ, ТОЛЩИНОЙ ОТ 0,14 ДО 0,19 ММ ВКЛЮЧИТЕЛЬНО	КГ	0,31	0,0124
22.13		СВЕТИЛЬНИК ГЕРМЕТИЧНЫЙ	ШТ	100	4
23	Ц0803-591-2	ВЫКЛЮЧАТЕЛИ, ПЕРЕКЛЮЧАТЕЛИ И ШТЕПСЕЛЬНЫЕ РОЗЕТКИ. ВЫКЛЮЧАТЕЛЬ ОДНОКЛАВИШНЫЙ УТОПЛЕННОГО ТИПА ПРИ СКРЫТОЙ ПРОВОДКЕ	100ШТ	0,02	
23.1		ЗАТРАТЫ ТРУДА РАБОЧИХ-СТРОИТЕЛЕЙ	ЧЕЛ.-Ч	32,2	0,644
23.5		ГИПСОВЫЕ ВЯЖУЩИЕ Г-3	Т	0,0032	0,0001
23.6		ВТУЛКИ ИЗОЛИРУЮЩИЕ	ШТ	102	2,04
23.7		ВЫКЛЮЧАТЕЛЬ	ШТ	100	2
ВОДОПРОВОД					
24	E1602-002-0 1	ПРОКЛАДКА ТРУБОПРОВОДОВ ВОДОСНАБЖЕНИЯ ИЗ СТАЛЬНЫХ ВОДОГАЗОПРОВОДНЫХ ОЦИНКОВАННЫХ ТРУБ ДИАМЕТРОМ 15 ММ	100М	0,10	
24.1		ЗАТРАТЫ ТРУДА РАБОЧИХ-СТРОИТЕЛЕЙ	ЧЕЛ.-Ч	37,07	3,71
24.7		ВОДА	МЗ	0,25	0,025
24.11		ПРОВОЛОКА СВАРОЧНАЯ ЛЕГИРОВАННАЯ ДИАМЕТРОМ 4 ММ	Т	0,0004	0
24.12		АЦЕТИЛЕН РАСТВОРЕННЫЙ ТЕХНИЧЕСКИЙ МАРКИ А	Т	0,0002	0
24.13		КИСЛОРОД ТЕХНИЧЕСКИЙ ГАЗООБРАЗНЫЙ	МЗ	0,342	0,0342
24.14		ОЧЕС ЛЬНЯНОЙ	КГ	0,05	0,005
24.15		ТРУБОПРОВОДЫ С ГИЛЬЗАМИ Д 15ММ	М	100	10
25	E1602-002-0 2	ПРОКЛАДКА ТРУБОПРОВОДОВ ВОДОСНАБЖЕНИЯ ИЗ СТАЛЬНЫХ ВОДОГАЗОПРОВОДНЫХ ОЦИНКОВАННЫХ ТРУБ ДИАМЕТРОМ 20 ММ	100М	0,12	
25.1		ЗАТРАТЫ ТРУДА РАБОЧИХ-СТРОИТЕЛЕЙ	ЧЕЛ.-Ч	37,07	4,45
25.7		ВОДА	МЗ	0,44	0,0528
25.11		ПРОВОЛОКА СВАРОЧНАЯ ЛЕГИРОВАННАЯ ДИАМЕТРОМ 4 ММ	Т	0,0004	0
25.12		АЦЕТИЛЕН РАСТВОРЕННЫЙ ТЕХНИЧЕСКИЙ МАРКИ А	Т	0,0002	0
25.13		КИСЛОРОД ТЕХНИЧЕСКИЙ ГАЗООБРАЗНЫЙ	МЗ	0,342	0,041
25.14		ОЧЕС ЛЬНЯНОЙ	КГ	0,05	0,006
25.15		ТРУБОПРОВОДЫ С ГИЛЬЗАМИ Д 20ММ	М	100	12
26	E1605-001-0 1	УСТАНОВКА ВЕНТИЛЕЙ, ЗАДВИЖЕК, ЗАТВОРОВ, КЛАПАНОВ ОБРАТНЫХ, КРАНОВ ПРОХОДНЫХ НА ТРУБОПРОВОДАХ ИЗ СТАЛЬНЫХ ТРУБ ДИАМЕТРОМ ДО 25 ММ	ШТ	1,00	
26.1		ЗАТРАТЫ ТРУДА РАБОЧИХ-СТРОИТЕЛЕЙ	ЧЕЛ.-Ч	1,47	1,47
26.5		ЭЛЕКТРОДЫ ДИАМЕТРОМ 5 ММ Э42А	Т	0,0001	0,0001
26.6		ФЛАНЦЫ СТАЛЬНЫЕ	ШТ	2	2
26.7		БОЛТЫ С ГАЙКАМИ И ШАЙБАМИ ДЛЯ САНИТАРНО-ТЕХНИЧЕСКИХ РАБОТ, ДИАМЕТРОМ 12 ММ	Т	0,0011	0,0011
26.8		ВЕНТИЛЬ Д 20ММ	ШТ	1	1
26.9		ПРОКЛАДКИ ИЗ ПАРОНИТА МАРКИ ПМБ, ТОЛЩИНОЙ 1 ММ, ДИАМЕТРОМ, ММ: 50	1000ШТ	0,002	0,002
КАРАУЛЬНАЯ					
29	E0102-057-02	РАЗРАБОТКА ГРУНТА ВРУЧНУЮ В ТРАНШЕЯХ ГЛУБИНОЙ ДО 2 М БЕЗ КРЕПЛЕНИЙ С ОТКОСАМИ, ГРУППА ГРУНТОВ 2	100МЗ	0,0180	
29.1	1	ЗАТРАТЫ ТРУДА РАБОЧИХ-СТРОИТЕЛЕЙ	ЧЕЛ.-Ч	154	2,772
30	E0601-001-20 ДОП. 3	УСТРОЙСТВО ЛЕНТОЧНЫХ ФУНДАМЕНТОВ БЕТОННЫХ В15	100МЗ	0,0250	
30.1	1	ЗАТРАТЫ ТРУДА РАБОЧИХ-СТРОИТЕЛЕЙ	ЧЕЛ.-Ч	337,48	8,437
30.4	403	ВИБРАТОРЫ ГЛУБИННЫЕ	МАШ.-Ч	16,78	0,4195
30.7	1571	ПИЛА ЭЛЕКТРИЧЕСКАЯ ЦЕПНАЯ	МАШ.-Ч	0,74	0,0185
30.9	9219	ВОДА	МЗ	0,283	0,007075
30.10	30407	ГВОЗДИ СТРОИТЕЛЬНЫЕ	Т	0,018	0,00045
30.11	30652	ИЗВЕСТЬ СТРОИТЕЛЬНАЯ НЕГАШЕНАЯ КОМОВАЯ, СОРТ 1	Т	0,025	0,000625
30.12	32524	КАТАНКА ГОРЯЧЕКАТАНАЯ В МОТКАХ ДИАМЕТРОМ 6,3-6,5 ММ	Т	0,028	0,0007
30.13	35516	РОГОЖА	М2	88,2	2,205
30.14	36061	ДОСКИ ОБРЕЗНЫЕ ХВОЙНЫХ ПОРОД ДЛИНОЙ 4-6,5 М, ШИРИНОЙ 75-150 ММ, ТОЛЩИНОЙ 44 ММ И БОЛЕЕ, III СОРТА	МЗ	0,22	0,0055
30.15	45027	БЕТОН В15	МЗ	102	2,55
30.16	51619	ЩИТЫ ИЗ ДОСОК ТОЛЩИНОЙ 25 ММ	М2	44,8	1,12
31	E0802-001-01	КЛАДКА СТЕН КИРПИЧНЫХ НАРУЖНЫХ ПРОСТЫХ ПРИ ВЫСОТЕ ЭТАЖА ДО 4 М	МЗ	14,0000	
31.1	1	ЗАТРАТЫ ТРУДА РАБОЧИХ-СТРОИТЕЛЕЙ	ЧЕЛ.-Ч	5,4	75,6
31.4	9219	ВОДА	МЗ	0,44	6,16
31.5	10411	КИРПИЧ КЕРАМИЧЕСКИЙ, СИЛИКАТНЫЙ ИЛИ ПУСТОТЕЛЫЙ РАЗМЕР И МАРКА ПО ПРОЕКТУ	1000ШТ	0,394	5,516
31.6	36026	БРУСКИ ОБРЕЗНЫЕ ХВОЙНЫХ ПОРОД ДЛИНОЙ 4-6,5 М, ШИРИНОЙ 75-150 ММ, ТОЛЩИНОЙ 40-75 ММ, IV СОРТА	МЗ	0,0005	0,007
31.7	45033	РАСТВОР ГОТОВЫЙ КЛАДОЧНЫЙ (СОСТАВ И МАРКА ПО ПРОЕКТУ)	МЗ	0,24	3,36
32	E1001-010-01	УСТАНОВКА ЭЛЕМЕНТОВ КАРКАСА ИЗ БРУСЬЕВ (ПЕРЕМЫЧКА)	МЗ	0,3600	
32.1	1	ЗАТРАТЫ ТРУДА РАБОЧИХ-СТРОИТЕЛЕЙ	ЧЕЛ.-Ч	22,5	8,1
32.3	521	ДРЕЛИ ЭЛЕКТРИЧЕСКИЕ	МАШ.-Ч	0,23	0,0828

1	2	3	4	5	6
32.4	1556	БЕНЗОПИЛЫ	МАШ.-Ч	0,33	0,1188
32.6	30133	СМОЛА КАМЕННОУГОЛЬНАЯ ДЛЯ ДОРОЖНОГО СТРОИТЕЛЬСТВА	Т	0,00258	0,000929
32.7	30322	БОЛТЫ СТРОИТЕЛЬНЫЕ С ГАЙКАМИ И ШАЙБАМИ	Т	0,0075	0,0027
32.8	30407	ГВОЗДИ СТРОИТЕЛЬНЫЕ	Т	0,003	0,00108
32.9	31929	ТОЛЬ С КРУПНОЗЕРНИСТОЙ ПОСЫПКОЙ ГИДРОИЗОЛЯЦИОННЫЙ МАРКИ ТГ-350	М2	1,45	0,522
32.10	32502	ПОКОВКИ ИЗ КВАДРАТНЫХ ЗАГОТОВОК МАССОЙ 2,825 КГ	Т	0,0031	0,001116
32.11	36028	БРУСКИ ОБРЕЗНЫЕ ХВОЙНЫХ ПОРОД ДЛИНОЙ 4-6,5 М, ШИРИНОЙ 75-150 ММ, ТОЛЩИНОЙ 100, 125 ММ, II СОРТА	М3	0,93	0,3348
32.12	36060	ДОСКИ ОБРЕЗНЫЕ ХВОЙНЫХ ПОРОД ДЛИНОЙ 4-6,5 М, ШИРИНОЙ 75-150 ММ, ТОЛЩИНОЙ 44 ММ И БОЛЕЕ, II СОРТА	М3	0,12	0,0432
32.13	36077	ПИЛОМАТЕРИАЛЫ ХВОЙНЫХ ПОРОД ДОСКИ НЕОБРЕЗНЫЕ ДЛИНОЙ 4-6,5 М, ВСЕ ШИРИНЫ, ТОЛЩИНОЙ 32-40 ММ III СОРТА	М3	0,01	0,0036
32.14	45089	ПАСТА АНТИСЕПТИЧЕСКАЯ	Т	0,00301	0,001084
33	E1001-021-03	УСТРОЙСТВО ПЕРЕКРЫТИЙ С УКЛАДКОЙ БАЛОК ПО СТЕНАМ КАМЕННЫМ С НАКАТОМ ИЗ ДОСОК	100М2	0,0900	
33.1	1	ЗАТРАТЫ ТРУДА РАБОЧИХ-СТРОИТЕЛЕЙ	ЧЕЛ.-Ч	129,71	11,6739
33.4	1523	ПИЛЫ ДИСКОВЫЕ ЭЛЕКТРИЧЕСКИЕ	МАШ.-Ч	0,6	0,054
33.6	30405	ГВОЗДИ ТОЛЕВЫЕ КРУГЛЫЕ 3,0X40 ММ	Т	0,00053	0,000048
33.7	30407	ГВОЗДИ СТРОИТЕЛЬНЫЕ	Т	0,0025	0,000225
33.8	31902	ПЕРГАМИН КРОВЕЛЬНЫЙ П-350	М2	111	9,99
33.9	31929	ТОЛЬ С КРУПНОЗЕРНИСТОЙ ПОСЫПКОЙ ГИДРОИЗОЛЯЦИОННЫЙ МАРКИ ТГ-350	М2	52,5	4,725
33.10	32501	ПОКОВКИ ИЗ КВАДРАТНЫХ ЗАГОТОВОК МАССОЙ 1,8 КГ	Т	0,11	0,0099
33.11	32502	ПОКОВКИ ИЗ КВАДРАТНЫХ ЗАГОТОВОК МАССОЙ 2,825 КГ	Т	0,026	0,00234
33.12	36024	БРУСКИ ОБРЕЗНЫЕ ХВОЙНЫХ ПОРОД ДЛИНОЙ 4-6,5 М, ШИРИНОЙ 75-150 ММ, ТОЛЩИНОЙ 40-75 ММ, II СОРТА	М3	0,17	0,0153
33.13	36048	ПИЛОМАТЕРИАЛЫ ХВОЙНЫХ ПОРОД ДОСКИ ОБРЕЗНЫЕ ДЛИНОЙ 4-6,5 М, ШИРИНОЙ 75-150 ММ, ТОЛЩИНОЙ 19-22 ММ II СОРТА	М3	1,85	0,1665
33.14	38601	ВОЙЛОК СТРОИТЕЛЬНЫЙ	Т	0,0115	0,001035
33.15	45089	ПАСТА АНТИСЕПТИЧЕСКАЯ	Т	0,0175	0,001575
34	E1001-010-01	УСТАНОВКА ЭЛЕМЕНТОВ КАРКАСА ИЗ БРУСЬЕВ (МАУЭРЛАТ)	М3	0,0570	
34.1	1	ЗАТРАТЫ ТРУДА РАБОЧИХ-СТРОИТЕЛЕЙ	ЧЕЛ.-Ч	22,5	1,2825
34.3	521	ДРЕЛИ ЭЛЕКТРИЧЕСКИЕ	МАШ.-Ч	0,23	0,01311
34.4	1556	БЕНЗОПИЛЫ	МАШ.-Ч	0,33	0,01881
34.6	30133	СМОЛА КАМЕННОУГОЛЬНАЯ ДЛЯ ДОРОЖНОГО СТРОИТЕЛЬСТВА	Т	0,00258	0,000147
34.7	30322	БОЛТЫ СТРОИТЕЛЬНЫЕ С ГАЙКАМИ И ШАЙБАМИ	Т	0,0075	0,000428
34.8	30407	ГВОЗДИ СТРОИТЕЛЬНЫЕ	Т	0,003	0,000171
34.9	31929	ТОЛЬ С КРУПНОЗЕРНИСТОЙ ПОСЫПКОЙ ГИДРОИЗОЛЯЦИОННЫЙ МАРКИ ТГ-350	М2	1,45	0,08265
34.10	32502	ПОКОВКИ ИЗ КВАДРАТНЫХ ЗАГОТОВОК МАССОЙ 2,825 КГ	Т	0,0031	0,000177
34.11	36028	БРУСКИ ОБРЕЗНЫЕ ХВОЙНЫХ ПОРОД ДЛИНОЙ 4-6,5 М, ШИРИНОЙ 75-150 ММ, ТОЛЩИНОЙ 100, 125 ММ, II СОРТА	М3	0,93	0,05301
34.12	36060	ДОСКИ ОБРЕЗНЫЕ ХВОЙНЫХ ПОРОД ДЛИНОЙ 4-6,5 М, ШИРИНОЙ 75-150 ММ, ТОЛЩИНОЙ 44 ММ И БОЛЕЕ, II СОРТА	М3	0,12	0,00684
34.13	36077	ПИЛОМАТЕРИАЛЫ ХВОЙНЫХ ПОРОД ДОСКИ НЕОБРЕЗНЫЕ ДЛИНОЙ 4-6,5 М, ВСЕ ШИРИНЫ, ТОЛЩИНОЙ 32-40 ММ III СОРТА	М3	0,01	0,00057
34.14	45089	ПАСТА АНТИСЕПТИЧЕСКАЯ	Т	0,00301	0,000172
35	E1001-002-01	УСТАНОВКА СТРОПИЛ	М3	0,2400	
35.1	1	ЗАТРАТЫ ТРУДА РАБОЧИХ-СТРОИТЕЛЕЙ	ЧЕЛ.-Ч	24,09	5,7816
35.4	1556	БЕНЗОПИЛЫ	МАШ.-Ч	0,44	0,1056
35.6	30407	ГВОЗДИ СТРОИТЕЛЬНЫЕ	Т	0,0072	0,001728
35.7	31929	ТОЛЬ С КРУПНОЗЕРНИСТОЙ ПОСЫПКОЙ ГИДРОИЗОЛЯЦИОННЫЙ МАРКИ ТГ-350	М2	3,38	0,8112
35.8	32501	ПОКОВКИ ИЗ КВАДРАТНЫХ ЗАГОТОВОК МАССОЙ 1,8 КГ	Т	0,038	0,00912
35.9	32524	КАТАНКА ГОРЯЧЕКАТАНАЯ В МОТКАХ ДИАМЕТРОМ 6,3-6,5 ММ	Т	0,00438	0,001051
35.10	36024	БРУСКИ ОБРЕЗНЫЕ ХВОЙНЫХ ПОРОД ДЛИНОЙ 4-6,5 М, ШИРИНОЙ 75-150 ММ, ТОЛЩИНОЙ 40-75 ММ, II СОРТА	М3	0,16	0,0384
35.11	36028	БРУСКИ ОБРЕЗНЫЕ ХВОЙНЫХ ПОРОД ДЛИНОЙ 4-6,5 М, ШИРИНОЙ 75-150 ММ, ТОЛЩИНОЙ 100, 125 ММ, II СОРТА	М3	0,06	0,0144
35.12	36059	ПИЛОМАТЕРИАЛЫ ХВОЙНЫХ ПОРОД ДОСКИ ОБРЕЗНЫЕ ДЛИНОЙ 4-6,5 М, ШИРИНОЙ 75-150 ММ, ТОЛЩИНОЙ 44 ММ И БОЛЕЕ I СОРТА	М3	0,83	0,1992
35.13	45089	ПАСТА АНТИСЕПТИЧЕСКАЯ	Т	0,00196	0,00047
36	E1001-010-01	УСТАНОВКА ЭЛЕМЕНТОВ КАРКАСА ИЗ БРУСЬЕВ (ОБРЕШЕТКА)	М3	0,0800	
36.1	1	ЗАТРАТЫ ТРУДА РАБОЧИХ-СТРОИТЕЛЕЙ	ЧЕЛ.-Ч	22,5	1,8
36.3	521	ДРЕЛИ ЭЛЕКТРИЧЕСКИЕ	МАШ.-Ч	0,23	0,0184
36.4	1556	БЕНЗОПИЛЫ	МАШ.-Ч	0,33	0,0264
36.6	30133	СМОЛА КАМЕННОУГОЛЬНАЯ ДЛЯ ДОРОЖНОГО СТРОИТЕЛЬСТВА	Т	0,00258	0,000206
36.7	30322	БОЛТЫ СТРОИТЕЛЬНЫЕ С ГАЙКАМИ И ШАЙБАМИ	Т	0,0075	0,0006
36.8	30407	ГВОЗДИ СТРОИТЕЛЬНЫЕ	Т	0,003	0,00024
36.9	31929	ТОЛЬ С КРУПНОЗЕРНИСТОЙ ПОСЫПКОЙ ГИДРОИЗОЛЯЦИОННЫЙ МАРКИ ТГ-350	М2	1,45	0,116
36.10	32502	ПОКОВКИ ИЗ КВАДРАТНЫХ ЗАГОТОВОК МАССОЙ 2,825 КГ	Т	0,0031	0,000248

1	2	3	4	5	6
36.11	36028	БРУСКИ ОБРЕЗНЫЕ ХВОЙНЫХ ПОРОД ДЛИНОЙ 4-6,5 М, ШИРИНОЙ 75-150 ММ, ТОЛЩИНОЙ 100, 125 ММ, II СОРТА	МЗ	0,93	0,0744
36.12	36060	ДОСКИ ОБРЕЗНЫЕ ХВОЙНЫХ ПОРОД ДЛИНОЙ 4-6,5 М, ШИРИНОЙ 75-150 ММ, ТОЛЩИНОЙ 44 ММ И БОЛЕЕ, II СОРТА	МЗ	0,12	0,0096
36.13	36077	ПИЛОМАТЕРИАЛЫ ХВОЙНЫХ ПОРОД ДОСКИ НЕОБРЕЗНЫЕ ДЛИНОЙ 4-6,5 М, ВСЕ ШИРИНЫ, ТОЛЩИНОЙ 32-40 ММ III СОРТА	МЗ	0,01	0,0008
36.14	45089	ПАСТА АНТИСЕПТИЧЕСКАЯ	Т	0,00301	0,000241
37	E1001-087-01	ОГНЕЗАЩИТА ДЕРЕВЯННЫХ КОНСТРУКЦИЙ ФЕРМ, АРОК, БАЛОК, СТРОПИЛ, МАУЭРЛАТОВ	10МЗ	0,1220	
37.1	1	ЗАТРАТЫ ТРУДА РАБОЧИХ-СТРОИТЕЛЕЙ	ЧЕЛ.-Ч	8,5	1,037
37.3	83	АГРЕГАТЫ ДЛЯ ПРИГОТОВЛЕНИЯ РАБОЧИХ ЖИДКОСТЕЙ-ЯДОХИМИКАТОВ (БЕЗ ТРАКТОРА)	МАШ.-Ч	0,6	0,0732
37.6	9219	ВОДА	МЗ	0,23	0,02806
37.7	31065	КРАСКИ СУХИЕ ДЛЯ ВНУТРЕННИХ РАБОТ	Т	0,00012	0,000015
37.8	34206	АММОНИЙ ФОСФОРНОКИСЛЫЙ ДВУЗАМЕЩЕННЫЙ (ДИАМОНИЙ ФОСФАТ) МАРКА Б	Т	0,067	0,008174
37.9	34244	КОНТАКТ КЕРОСИНОВЫЙ	Т	0,01	0,00122
37.10	40713	СУЛЬФАТ АММОНИЯ НАСЫПЬЮ; СОРТ ВЫСШИЙ	Т	0,017	0,002074
38	E1203-004-01	УСТРОЙСТВО КРОВЛИ ИЗ МЕТАЛЛОЧЕРЕПИЦЫ, ПРОФНАСТИЛА ТРАПЕЦИЕВИДНОГО И СИНУСОВИДНОГО ПРОФИЛЯ, С ПОКРЫТИЕМ ПО ГОТОВЫМ ПРОГОНАМ: ПРОСТОЙ	100 М2 КРОВЛИ И	0,1600	
38.1	1	ЗАТРАТЫ ТРУДА РАБОЧИХ-СТРОИТЕЛЕЙ	ЧЕЛ.-Ч	38,53	6,1648
38.3	521	ДРЕЛИ ЭЛЕКТРИЧЕСКИЕ	МАШ.-Ч	2,41	0,3856
38.7	30818	ВИНТЫ САМОНАРЕЗАЮЩИЕ С УПЛОТНИТЕЛЬНОЙ ПРОКЛАДКОЙ 4,8X35	ШТ	645	103,2
38.10	30861	МЕТАЛЛОЧЕРЕПИЦА, ПРОФНАСТИЛ ТРАПЕЦИЕВИДНЫЙ И СИНУСОВИДНЫЙ С ПОКРЫТИЕМ	М2	110	17,6
39	E1101-012-01	УКЛАДКА ЛАГ ПО КИРПИЧНЫМ СТОЛБИКАМ	100М2	0,0900	
39.1	1	ЗАТРАТЫ ТРУДА РАБОЧИХ-СТРОИТЕЛЕЙ	ЧЕЛ.-Ч	44,7	4,023
39.4	1523	ПИЛЫ ДИСКОВЫЕ ЭЛЕКТРИЧЕСКИЕ	МАШ.-Ч	0,45	0,0405
39.6	9219	ВОДА	МЗ	0,07	0,0063
39.7	30391	ГВОЗДИ СТРОИТЕЛЬНЫЕ С ПЛОСКОЙ ГОЛОВКОЙ 1,8X60 ММ	Т	0,0016	0,000144
39.8	31929	ТОЛЬ С КРУПНОЗЕРНИСТОЙ ПОСЫПКОЙ ГИДРОИЗОЛЯЦИОННЫЙ МАРКИ ТГ-350	М2	23	2,07
39.9	34265	НАТРИЙ ФТОРИСТЫЙ ТЕХНИЧЕСКИЙ, МАРКА А, СОРТ I	Т	0,0034	0,000306
39.10	36113	ПИЛОМАТЕРИАЛЫ ХВОЙНЫХ ПОРОД ДОСКИ ОБРЕЗНЫЕ ДЛИНОЙ 2-3,75 М, ШИРИНОЙ 75-150 ММ, ТОЛЩИНОЙ 25 ММ III СОРТА	МЗ	0,24	0,0216
39.11	45034	РАСТВОР ГОТОВЫЙ КЛАДОЧНЫЙ ТЯЖЕЛЫЙ ЦЕМЕНТНЫЙ МАРКА ПО ПРОЕКТУ	МЗ	0,28	0,0252
39.12	45042	КИРПИЧ КЕРАМИЧЕСКИЙ ОДИНАРНЫЙ	1000ШТ	0,51	0,0459
39.13	51499	ЛАГИ ПОЛОВЫЕ АНТИСЕПТИРОВАННЫЕ, ПРИМЕНЯЕМЫЕ В СТРОИТЕЛЬСТВЕ ЖИЛЫХ, ОБЩЕСТВЕННЫХ И ПРОИЗВОДСТВЕННЫХ ЗДАНИЙ ПРИ ПРОИЗВОДСТВЕ ДЕРЕВЯННЫХ ПОЛОВ ТИП II, СЕЧЕНИЕМ 100X40; 100X60; 120X60; 100-150X40-60 ММ	МЗ	1,18	0,1062
40	E1101-033-01	УСТРОЙСТВО ПОКРЫТИЙ ДОЩАТЫХ ТОЛЩИНОЙ 28 ММ	100М2	0,0900	
40.1	1	ЗАТРАТЫ ТРУДА РАБОЧИХ-СТРОИТЕЛЕЙ	ЧЕЛ.-Ч	60,72	5,4648
40.5	1523	ПИЛЫ ДИСКОВЫЕ ЭЛЕКТРИЧЕСКИЕ	МАШ.-Ч	0,82	0,0738
40.7	30407	ГВОЗДИ СТРОИТЕЛЬНЫЕ	Т	0,0123	0,001107
40.8	44101	ДОСКИ ДЛЯ ПОКРЫТИЯ ПОЛОВ СО ШПУНТОМ И ГРЕБНЕМ АНТИСЕПТИРОВАННЫЕ	МЗ	2,88	0,2592
41	E1504-025-03	УЛУЧШЕННАЯ ОКРАСКА МАСЛЯНЫМИ СОСТАВАМИ ПО ДЕРЕВУ ПОЛОВ	100М2	0,0900	
41.1	1	ЗАТРАТЫ ТРУДА РАБОЧИХ-СТРОИТЕЛЕЙ	ЧЕЛ.-Ч	51,37	4,6233
41.5	31655	ОЛИФА ДЛЯ УЛУЧШЕННОЙ ОКРАСКИ (10% НАТУРАЛЬНОЙ, 90% КОМБИНИРОВАННОЙ)	Т	0,0116	0,001044
41.6	31714	ШПАТЛЕВКА МАСЛЯНО-КЛЕЕВАЯ	Т	0,054	0,00486
41.7	35512	ПЕМЗА ШЛАКОВАЯ (ЩЕБЕНЬ ПОРИСТЫЙ ИЗ МЕТАЛЛУРГИЧЕСКОГО ШЛАКА), МАРКА 600, ФРАКЦИЯ ОТ 5 ДО 10 ММ	МЗ	0,0024	0,000216
41.8	35538	ШКУРКА ШЛИФОВАЛЬНАЯ ДВУХСЛОЙНАЯ С ЗЕРНИСТОСТЬЮ 40/25	М2	0,84	0,0756
41.9	43231	КРАСКИ МАСЛЯНЫЕ ГОТОВЫЕ К ПРИМЕНЕНИЮ ДЛЯ ВНУТРЕННИХ РАБОТ	Т	0,025	0,00225
41.10	44059	ВЕТОШЬ	КГ	0,31	0,0279
42	E1501-052-01	УСТРОЙСТВО ПОДВЕСНОГО ПОТОЛКА ГИПСОКАРТОННЫМИ ПЛИТАМИ КНАУФ ПО МЕТАЛЛИЧЕСКИМ НЕСУЩИМ КОНСТРУКЦИЯМ, ПРОСТОЙ СЛОЖНОСТИ	100М2	0,0900	
42.1	1	ЗАТРАТЫ ТРУДА РАБОЧИХ-СТРОИТЕЛЕЙ	ЧЕЛ.-Ч	387,13	34,8417
42.2	521	ДРЕЛИ ЭЛЕКТРИЧЕСКИЕ	МАШ.-Ч	41,4	3,726

1	2	3	4	5	6
42.3	1523	ПИЛЫ ДИСКОВЫЕ ЭЛЕКТРИЧЕСКИЕ	МАШ.-Ч	137,7	12,393
42.4	2875	ПЕРФОРАТОРЫ ЭЛЕКТРИЧЕСКИЕ	МАШ.-Ч	59,28	5,3352
42.5	30325	ВИНТЫ САМОНАРЕЗАЮЩИЕ СМ1-35	Т	0,0146	0,001314
42.7	32297	ШПАТЛЕВКА "KNAUF"	Т	0,083	0,00747
42.8	32298	ЛЕНТА САМОКЛЕЮЩАЯСЯ "KNAUF"	Т	0,025	0,00225
42.9	32299	ГИПСОКАРТОННАЯ ПЛИТКА "KNAUF"	М2	108	9,72
42.10	35523	НАКОНЕЧНИК ПОЛИЭТИЛЕНОВЫЙ	1000ШТ	0,9	0,081
42.11	49329	ПРОФИЛЬ 60X27	М	510	45,9
42.12	49330	ЯКОРНЫЙ ПОДВЕС С ПРОВОЛОКОЙ	ШТ	300	27
42.13	49331	ПРЯМОЙ ПОДВЕС	ШТ	120	10,8
42.14	49332	СОЕДИНИТЕЛЬ 1 УРОВНЯ	ШТ	72	6,48
42.15	49333	СОЕДИНИТЕЛЬ 2 УРОВНЯ	ШТ	72	6,48
42.16	49334	УДЛИНИТЕЛЬ	ШТ	150	13,5
43	E1504-007-04 ДОП. 8	ОКРАСКА ВОДНО-ДИСПЕРСИОННЫМИ АКРИЛОВЫМИ СОСТАВАМИ УЛУЧШЕННАЯ ПО СБОРНЫМ КОНСТРУКЦИЯМ ПОТОЛКОВ, ПОДГОТОВЛЕННЫМ ПОД ОКРАСКУ	100 М2 ОКРА ШИВА ЕМОЙ ПОВЕР ХНОС ТИ	0,0900	
43.1	1	ЗАТРАТЫ ТРУДА РАБОЧИХ-СТРОИТЕЛЕЙ	ЧЕЛ.-Ч	39,98	3,5982
43.5	29165	КРАСКА ВОДНО-ДИСПЕРСИОННАЯ АКРИЛОВАЯ	Т	0,033	0,00297
43.6	29166	ГРУНТОВКА НА АКРИЛОВОЙ ОСНОВЕ	Т	0,022	0,00198
43.7	29168	ШПАТЛЕВКА ДЛЯ ВНУТРЕННИХ РАБОТ	Т	0,0055	0,000495
43.8	35538	ШКУРКА ШЛИФОВАЛЬНАЯ ДВУХСЛОЙНАЯ С ЗЕРНИСТОСТЬЮ 40/25	М2	0,84	0,0756
43.9	44059	ВЕТОШЬ	КГ	0,31	0,0279
44	E1502-015-05	ШТУКАТУРКА ПОВЕРХНОСТЕЙ ИЗВЕСТКОВЫМ РАСТВОРОМ УЛУЧШЕННАЯ ПО КАМНЮ И БЕТОНУ СТЕН	100М2	0,2556	
44.1	1	ЗАТРАТЫ ТРУДА РАБОЧИХ-СТРОИТЕЛЕЙ	ЧЕЛ.-Ч	74,24	18,9757
44.5	12138	РАСТВОР ЦЕМЕНТНО-ИЗВЕСТКОВЫЙ 1:1:6	М3	0,2	0,05112
44.6	12147	РАСТВОР ОТДЕЛОЧНЫЙ ТЯЖЕЛЫЙ ИЗВЕСТКОВЫЙ 1:2,5	М3	1,58	0,403848
44.7	30389	ГВОЗДИ СТРОИТЕЛЬНЫЕ С ПЛОСКОЙ ГОЛОВКОЙ 1,6X50 ММ	Т	0,00012	0,000031
44.8	33205	СЕТКА ТКАНАЯ С КВАДРАТНЫМИ ЯЧЕЙКАМИ N 05 БЕЗ ПОКРЫТИЯ	М2	5,28	1,3496
45	E1504-007-01 ДОП. 8	ОКРАСКА ВОДНО-ДИСПЕРСИОННЫМИ АКРИЛОВЫМИ СОСТАВАМИ УЛУЧШЕННАЯ ПО ШТУКАТУРКЕ СТЕН	100 М2 ОКРА ШИВА ЕМОЙ ПОВЕР ХНОС ТИ	0,2556	
45.1	1	ЗАТРАТЫ ТРУДА РАБОЧИХ-СТРОИТЕЛЕЙ	ЧЕЛ.-Ч	43,56	11,1339
45.5	29165	КРАСКА ВОДНО-ДИСПЕРСИОННАЯ АКРИЛОВАЯ	Т	0,03	0,007668
45.6	29166	ГРУНТОВКА НА АКРИЛОВОЙ ОСНОВЕ	Т	0,02	0,005112
45.7	29168	ШПАТЛЕВКА ДЛЯ ВНУТРЕННИХ РАБОТ	Т	0,051	0,013036
45.8	35538	ШКУРКА ШЛИФОВАЛЬНАЯ ДВУХСЛОЙНАЯ С ЗЕРНИСТОСТЬЮ 40/25	М2	0,84	0,214704
45.9	44059	ВЕТОШЬ	КГ	0,31	0,079236
46	E1502-001-01	УЛУЧШЕННАЯ ШТУКАТУРКА ЦЕМЕНТНО-ИЗВЕСТКОВЫМ РАСТВОРОМ ПО КАМНЮ СТЕН	100М2	0,4072	
46.1	1	ЗАТРАТЫ ТРУДА РАБОЧИХ-СТРОИТЕЛЕЙ	ЧЕЛ.-Ч	70,88	28,8623
46.5	9219	ВОДА	М3	0,35	0,14252
46.6	12138	РАСТВОР ЦЕМЕНТНО-ИЗВЕСТКОВЫЙ 1:1:6	М3	1,89	0,769608
47	E1504-019-05 ДОП. 8	ОКРАСКА ФАСАДОВ АКРИЛОВЫМИ СОСТАВАМИ С ЛЕСОВ ВРУЧНУЮ С ПОДГОТОВКОЙ ПОВЕРХНОСТИ	100 М2 ОКРА ШИВА ЕМОЙ ПОВЕР ХНОС ТИ	0,4072	
47.1	1	ЗАТРАТЫ ТРУДА РАБОЧИХ-СТРОИТЕЛЕЙ	ЧЕЛ.-Ч	13,8	5,6194
47.5	29165	КРАСКА ВОДНО-ДИСПЕРСИОННАЯ АКРИЛОВАЯ	Т	0,038	0,015474
47.6	29166	ГРУНТОВКА НА АКРИЛОВОЙ ОСНОВЕ	Т	0,013	0,005294
47.7	29167	ШПАТЛЕВКА ФАСАДНАЯ	Т	0,0175	0,007126
47.8	35538	ШКУРКА ШЛИФОВАЛЬНАЯ ДВУХСЛОЙНАЯ С ЗЕРНИСТОСТЬЮ 40/25	М2	0,29	0,118088
47.9	44059	ВЕТОШЬ	КГ	0,01	0,004072
48	E1303-003-21	ОКРАСКА ОГРУНТОВАННЫХ БЕТОННЫХ И ОШТУКАТУРЕННЫХ ПОВЕРХНОСТЕЙ ЭМАЛЬЮ ПФ-133	100М2	0,0684	
48.1	1	ЗАТРАТЫ ТРУДА РАБОЧИХ-СТРОИТЕЛЕЙ	ЧЕЛ.-Ч	5,38	0,367992
48.6	2515	АГРЕГАТЫ ОКРАСОЧНЫЕ ВЫСОКОГО ДАВЛЕНИЯ ДЛЯ ОКРАСКИ ПОВЕРХНОСТЕЙ КОНСТРУКЦИИ МОЩНОСТЬЮ 1 КВТ	МАШ.-Ч	0,65	0,04446
48.7	31794	ЭМАЛЬ ПФ-133 ТЕМНО-СЕРАЯ	Т	0,009	0,000616
48.8	34288	КСИЛОЛ НЕФТЯНОЙ МАРКИ А	Т	0,0014	0,000096
49	E1507-017-04 ДОП. 12 МИНСТРОЙ РУЗ N 519 ОТ 18.11.2019 Г.	ОБЛИЦОВКА ПОТОЛКА ДЕКОРАТИВНЫМИ ПЛАСТИКОВЫМИ ПАНЕЛЯМИ С УСТРОЙСТВОМ С КАРКАСА БЕЗ ОТНОСА ОТ ПОТОЛКА	100М2	0,0690	

1	2	3	4	5	6
49.1	1	ЗАТРАТЫ ТРУДА РАБОЧИХ-СТРОИТЕЛЕЙ	ЧЕЛ.-Ч	155,3	10,7157
49.3	521	ДРЕЛИ ЭЛЕКТРИЧЕСКИЕ	МАШ.-Ч	3,21	0,22149
49.4	1523	ПИЛЫ ДИСКОВЫЕ ЭЛЕКТРИЧЕСКИЕ	МАШ.-Ч	0,55	0,03795
49.6	30099	ПОКОВКИ ИЗ КВАДРАТНЫХ ЗАГОТОВОК МАССОЙ 1.8 КГ	КГ	1,2	0,0828
49.7	30407	ГВОЗДИ СТРОИТЕЛЬНЫЕ	Т	0,001	0,000069
49.8	35454	БРУС ДЕРЕВЯННЫЙ	МЗ	0,41	0,02829
49.9	40955	БОЛТЫ АНКЕРНЫЕ С ГАЙКАМИ	Т	0,0028	0,000193
49.10	43960	ПАНЕЛИ ОБЛИЦОВОЧНЫЕ ПЛАСТИКОВЫЕ	М2	105	7,245
49.11	45401	ГВОЗДИ ОТДЕЛОЧНЫЕ	Т	0,0021	0,000145
50	Е1001-036-01ДОП. 11 ГОСАРХИТЕКТСТРОЙ РУЗ ПР. № 429 ОТ 15.12.17 Г.	УСТАНОВКА В ЖИЛЫХ И ОБЩЕСТВЕННЫХ ЗДАНИЯХ ОКОННЫХ БЛОКОВ ИЗ ДЕРЕВО АЛЮМИНИЯ, АЛЮМИНИЯ, МЕТАЛЛОПЛАСТИКА В КАМЕННЫХ СТЕНАХ, ОТКРЫВАЮЩИМИСЯ (ПОВОРОТНЫХ, ОТКИДНЫХ, ПОВОРОТНО-ОТКИДНЫХ): С ПЛОЩАДЬЮ ПРОЕМА ДО 2 М2	100 М2	0,0180	
50.1	1	ЗАТРАТЫ ТРУДА РАБОЧИХ-СТРОИТЕЛЕЙ	ЧЕЛ.-Ч	161,82	2,9128
50.5	2209	ШУРУПОВЕРТЫ СТРОИТЕЛЬНО-МОНТАЖНЫЕ	МАШ.-Ч	9,52	0,17136
50.7	2875	ПЕРФОРАТОРЫ ЭЛЕКТРИЧЕСКИЕ	МАШ.-Ч	14,65	0,2637
50.8	29962	ЗАКЛАДНЫЕ ДЕТАЛИ ИЗ АЛЮМИНИЕВОГО ПРОФИЛЯ РАЗМЕРОМ 60Х27Х0,6	М	75	1,35
50.9	30626	БЛОКИ ОКОННЫЕ ИЗ ДЕРЕВО АЛЮМИНИЯ, АЛЮМИНИЯ, МЕТАЛЛОПЛАСТИКА	М2	100	1,8
50.10	31478	ДЮБЕЛЬ-ПРОБКИ ДЛ. 65 ММ	ШТ	600	10,8
50.11	76853	ШУРУПЫ-САМОРЕЗЫ 35 ММ	КГ	2,2	0,0396
51	Е1001-037-01ДОП. 11 ГОСАРХИТЕКТСТРОЙ РУЗ ПР. № 429 ОТ 15.12.17 Г.	УСТАНОВКА БЛОКОВ ДЕРЕВО АЛЮМИНИЕВЫХ, АЛЮМИНИЕВЫХ, МЕТАЛЛОПЛАСТИКОВЫХ В НАРУЖНЫХ И ВНУТРЕННИХ ДВЕРНЫХ ПРОЕМАХ: В КАМЕННЫХ СТЕНАХ ПЛОЩАДЬЮ ПРОЕМА ДО 3 М2	100М2	0,0384	
51.1	1	ЗАТРАТЫ ТРУДА РАБОЧИХ-СТРОИТЕЛЕЙ	ЧЕЛ.-Ч	89,47	3,4356
51.5	2209	ШУРУПОВЕРТЫ СТРОИТЕЛЬНО-МОНТАЖНЫЕ	МАШ.-Ч	3,84	0,147456
51.7	2875	ПЕРФОРАТОРЫ ЭЛЕКТРИЧЕСКИЕ	МАШ.-Ч	5,91	0,226944
51.8	29962	ЗАКЛАДНЫЕ ДЕТАЛИ ИЗ АЛЮМИНИЕВОГО ПРОФИЛЯ РАЗМЕРОМ 60Х27Х0,6	М	66	2,5344
51.9	31478	ДЮБЕЛЬ-ПРОБКИ ДЛ. 65 ММ	ШТ	533	20,4672
51.10	43328	БЛОКИ ДВЕРНЫЕ ИЗ ДЕРЕВО АЛЮМИНИЯ, АЛЮМИНИЯ, МЕТАЛЛОПЛАСТИКА	М2	100	3,84
51.11	76853	ШУРУПЫ-САМОРЕЗЫ 35 ММ	КГ	1,92	0,073728
52	Ц0802-403-03	ПРОВОД В ЗАЩИТНОЙ ОБОЛОЧКЕ ИЛИ КАБЕЛЬ ДВУХ-ТРЕХЖИЛЬНЫЕ ПОД ШТУКАТУРКУ ПО СТЕНАМ ИЛИ В БОРОЗДАХ	100М	0,5000	
52.1	1	ЗАТРАТЫ ТРУДА РАБОЧИХ-СТРОИТЕЛЕЙ	ЧЕЛ.-Ч	37	18,5
52.6	30475	ДЮБЕЛИ	КГ	1,8	0,9
52.7	30479	ГВОЗДЬ УСИЛЕННЫЙ	КГ	1,3	0,65
52.8	30654	ГИПСОВЫЕ ВЯЖУЩИЕ Г-3	Т	0,01	0,005
52.10	32540	ПРОВОЛОКА СТАЛЬНАЯ НИЗКОУГЛЕРОДИСТАЯ РАЗНОГО НАЗНАЧЕНИЯ ОЦИНКОВАННАЯ ДИАМЕТРОМ 3,0 ММ	Т	0,0025	0,00125
52.11	45527	БИРКИ МАРКИРОВОЧНЫЕ	100ШТ	0,31	0,155
52.12	46163	СКОБЫ	10ШТ	28	14
52.13	63499	ГИЛЬЗЫ СОЕДИНИТЕЛЬНЫЕ	100ШТ	0,12	0,06
52.14	64055	КОЛПАЧКИ ИЗОЛИРУЮЩИЕ	10ШТ	4,9	2,45
52.15	64851	ПОЛОСКА ДЛЯ КРЕПЛЕНИЯ ПРОВОДОВ	100ШТ	3	1,5
52.16	65157	СЖИМ СОЕДИНИТЕЛЬНЫЙ	100ШТ	0,12	0,06
52.17	65317	ТРУБЫ ПОЛИВИНИЛХЛОРИДНЫЕ ХВТ	КГ	0,83	0,415
53	ЦЕНА	ПРОВОДА АППВ 2Х2,5ММ2	М	50,0000	
54	Ц0803-593-21 МИНСТРОЙ РУЗ 05.01.21 N 2	СВЕТИЛЬНИК СВЕТОДИОДНЫЙ ПОТОЛОЧНЫЙ	100 ШТ	0,0200	
54.1	1	ЗАТРАТЫ ТРУДА РАБОЧИХ-СТРОИТЕЛЕЙ	ЧЕЛ.-Ч	78,56	1,5712
54.5	936199	СВЕТИЛЬНИК СВЕТОДИОДНЫЙ	ШТ	100	2
55	Ц0803-591-02	ВЫКЛЮЧАТЕЛИ, ПЕРЕКЛЮЧАТЕЛИ И ШТЕПСЕЛЬНЫЕ РОЗЕТКИ. ВЫКЛЮЧАТЕЛЬ ОДНОКЛАВИШНЫЙ УТОПЛЕННОГО ТИПА ПРИ СКРЫТОЙ ПРОВОДКЕ	100ШТ	0,0200	
55.1	1	ЗАТРАТЫ ТРУДА РАБОЧИХ-СТРОИТЕЛЕЙ	ЧЕЛ.-Ч	32,2	0,644
55.5	30654	ГИПСОВЫЕ ВЯЖУЩИЕ Г-3	Т	0,00315	0,000063
55.6	45667	ВТУЛКИ ИЗОЛИРУЮЩИЕ	ШТ	102	2,04
56	ЦЕНА	ВЫКЛЮЧАТЕЛЬ	ШТ	2,0000	
57	Ц0803-591-09	ВЫКЛЮЧАТЕЛИ, ПЕРЕКЛЮЧАТЕЛИ И ШТЕПСЕЛЬНЫЕ РОЗЕТКИ. РОЗЕТКА ШТЕПСЕЛЬНАЯ УТОПЛЕННОГО ТИПА ПРИ СКРЫТОЙ ПРОВОДКЕ	100ШТ	0,0100	
57.1	1	ЗАТРАТЫ ТРУДА РАБОЧИХ-СТРОИТЕЛЕЙ	ЧЕЛ.-Ч	38,1	0,381
57.5	30484	БОЛТЫ СТРОИТЕЛЬНЫЕ С ГАЙКАМИ И ШАЙБАМИ	КГ	1,5	0,015

1	2	3	4	5	6
57.6	30654	ГИПСОВЫЕ ВЯЖУЩИЕ Г-3	Т	0,00315	0,000032
57.7	45667	ВТУЛКИ ИЗОЛИРУЮЩИЕ	ШТ	102	1,02
57.8	97117	СТЕКЛОЛЕНТА ЛИПКАЯ ИЗОЛЯЦИОННАЯ НА ПОЛИКАСИНОВОМ КОМПАУНДЕ МАРКИ ЛСЭПЛ, ШИРИНОЙ 20-30 ММ, ТОЛЩИНОЙ ОТ 0,14 ДО 0,19 ММ ВКЛЮЧИТЕЛЬНО	КГ	0,42	0,0042
58	ЦЕНА	РОЗЕТКА	ШТ	1,0000	
ИТОГО ПО ЛОКАЛЬНОЙ РЕСУРСНОЙ ВЕДОМОСТИ:					
ТРУДОВЫЕ РЕСУРСЫ					
1		ЗАТРАТЫ ТРУДА РАБОЧИХ-СТРОИТЕЛЕЙ	ЧЕЛ.-Ч	572,196392	27050,05
СТРОИТЕЛЬНЫЕ МАШИНЫ И МЕХАНИЗМЫ					
2	403	ВИБРАТОРЫ ГЛУБИННЫЕ	МАШ.-Ч	0,4195	1081
3	1571	ПИЛА ЭЛЕКТРИЧЕСКАЯ ЦЕПНАЯ	МАШ.-Ч	0,0185	916
4	521	ДРЕЛИ ЭЛЕКТРИЧЕСКИЕ	МАШ.-Ч	4,4474	950
5	1556	БЕНЗОПИЛЫ	МАШ.-Ч	0,26961	1087
6	1523	ПИЛЫ ДИСКОВЫЕ ЭЛЕКТРИЧЕСКИЕ	МАШ.-Ч	12,59925	916
7	83	АГРЕГАТЫ ДЛЯ ПРИГОТОВЛЕНИЯ РАБОЧИХ ЖИДКОСТЕЙ-ЯДОХИМИКАТОВ (БЕЗ ТРАКТОРА)	МАШ.-Ч	0,0732	2759
8	2875	ПЕРФОРАТОРЫ ЭЛЕКТРИЧЕСКИЕ	МАШ.-Ч	5,825844	1176
9	2515	АГРЕГАТЫ ОКРАСОЧНЫЕ ВЫСОКОГО ДАВЛЕНИЯ ДЛЯ ОКРАСКИ ПОВЕРХНОСТЕЙ КОНСТРУКЦИЙ МОЩНОСТЬЮ 1 КВТ	МАШ.-Ч	0,04446	4254
10	2209	ШУРУПОВЕРТЫ СТРОИТЕЛЬНО-МОНТАЖНЫЕ	МАШ.-Ч	0,318816	851
ИТОГО			СУМ	24 043	
МАТЕРИАЛЬНЫЕ РЕСУРСЫ					
27		ВОДА	МЗ	14,052655	-
28		КИРПИЧ КЕРАМИЧЕСКИЙ, СИЛИКАТНЫЙ ИЛИ ПУСТОТЕЛЫЙ РАЗМЕР И МАРКА ПО ПРОЕКТУ	1000ШТ	9,066	1100000
29		РАСТВОР ЦЕМЕНТНО-ИЗВЕСТКОВЫЙ 1:1:6	МЗ	1,419028	320000
30		РАСТВОР ГОТОВЫЙ ОТДЕЛОЧНЫЙ ТЯЖЕЛЫЙ, ИЗВЕСТКОВЫЙ: 1:2,0	МЗ	0,0038	420000
31		РАСТВОР ОТДЕЛОЧНЫЙ ТЯЖЕЛЫЙ ИЗВЕСТКОВЫЙ 1:2,5	МЗ	1,099048	420000
32		КАМНИ ЛЕГКОБЕТОННЫЕ	МЗ	10,86	220000
33		ЛИСТЫ АСБЕСТОЦЕМЕНТНЫЕ ВОЛНИСТЫЕ СРЕДНЕГО ПРОФИЛЯ 40/150 ТОЛЩИНОЙ 5,8 ММ	М2	19,46	34000
34		СМОЛА КАМЕННОУГОЛЬНАЯ ДЛЯ ДОРОЖНОГО СТРОИТЕЛЬСТВА	Т	0,002382	-
35		БОЛТЫ СТРОИТЕЛЬНЫЕ С ГАЙКАМИ И ШАЙБАМИ	Т	0,004328	-
37		ГВОЗДИ СТРОИТЕЛЬНЫЕ С ПЛОСКОЙ ГОЛОВКОЙ 1,6X50 ММ	Т	0,000131	1500000
38		ГВОЗДИ ТОЛЕВЫЕ КРУГЛЫЕ 3,0X40 ММ	Т	0,000448	1500000
39		ГВОЗДИ СТРОИТЕЛЬНЫЕ	Т	0,00887	1500000
40		ДЮБЕЛИ РАСПОРНЫЕ ПОЛИЭТИЛЕНОВЫЕ	10 ШТ	0,8	-
41		ДЮБЕЛИ	КГ	1,296	-
42		ГВОЗДЬ УСИЛЕННЫЙ	КГ	0,936	15000
44		ИЗВЕСТЬ СТРОИТЕЛЬНАЯ НЕГАШЕНАЯ КОМОВАЯ, СОРТ 1	Т	0,012425	820000
45		ГИПСОВЫЕ ВЯЖУЩИЕ Г-3	Т	0,008095	-
46		ПРИМЕСИ ВОЛОКНИСТЫХ ВЕЩЕСТВ	КГ	0,0608	-
47		ПЛИТКИ КЕРАМИЧЕСКИЕ ДЛЯ ПОЛОВ ГЛАДКИЕ НЕГЛАЗУРОВАННЫЕ ОДНОЦВЕТНЫЕ С КРАСИТЕЛЕМ КВАДРАТНЫЕ И ПРЯМОУГОЛЬНЫЕ	М2	6,12	45000
49		КРАСКИ СУХИЕ ДЛЯ ВНУТРЕННИХ РАБОТ	Т	0,000315	4600000
51		ЗАМАЗКА СУРИКОВАЯ	КГ	0,4	-
53		ШПАТЛЕВКА КЛЕЕВАЯ	Т	0,0009	1050000
54		ТОЛЬ С КРУПНОЗЕРНИСТОЙ ПОСЫПКОЙ ГИДРОИЗОЛЯЦИОННЫЙ МАРКИ ТГ-350	М2	12,05845	-
55		МАСТИКА БИТУМНАЯ КРОВЕЛЬНАЯ ГОРЯЧАЯ	Т	0,0634	4500000
56		ПОКОВКИ ИЗ КВАДРАТНЫХ ЗАГОТОВОК МАССОЙ 1,8 КГ	Т	0,02442	-
57		ПОКОВКИ ИЗ КВАДРАТНЫХ ЗАГОТОВОК МАССОЙ 2,825 КГ	Т	0,004081	-
58		ПОКОВКИ ОЦИНКОВАННЫЕ МАССОЙ 2,825 КГ	Т	0,0015	-
59		КАТАНКА ГОРЯЧЕКАТАНАЯ В МОТКАХ ДИАМЕТРОМ 6,3-6,5 ММ	Т	0,002251	7500000
60		ПРОВОЛОКА СВАРОЧНАЯ ЛЕГИРОВАННАЯ ДИАМЕТРОМ 4 ММ	Т	0	-
61		ПРОВОЛОКА СТАЛЬНАЯ НИЗКОУГЛЕРОДИСТАЯ РАЗНОГО НАЗНАЧЕНИЯ ОЦИНКОВАННАЯ ДИАМЕТРОМ 3,0 ММ	Т	0,00185	13000000
62		ПРОВОЛОКА СВЕТЛАЯ ДИАМЕТРОМ 1,1 ММ	Т	0,0002	13000000
63		СЕТКА ТКАНАЯ С КВАДРАТНЫМИ ЯЧЕЙКАМИ N 05 БЕЗ ПОКРЫТИЯ	М2	3,6696	12000
64		СТАЛЬ ОЦИНКОВАННАЯ ЛИСТОВАЯ ТОЛЩИНА ЛИСТА 0,7 ММ	Т	0,0061	14200000
65		АЦЕТИЛЕН РАСТВОРЕННЫЙ ТЕХНИЧЕСКИЙ МАРКИ А	Т	0	2100000
66		КИСЛОРОД ТЕХНИЧЕСКИЙ ГАЗООБРАЗНЫЙ	МЗ	0,0752	6800
67		КАБОЛКА	Т	0,0003	890000
68		ЦЕМЕНТ ГИПСОГЛИНОЗЕМИСТЫЙ РАСШИРЯЮЩИЙСЯ	Т	0,0004	820000
69		ЭЛЕКТРОДЫ ДИАМЕТРОМ 5 ММ Э42А	Т	0,0001	15500000
70		ОПИЛКИ ДРЕВЕСНЫЕ	МЗ	0,1836	-
71		ПЕМЗА ШЛАКОВАЯ (ЩЕБЕНЬ ПОРИСТЫЙ ИЗ МЕТАЛЛУРГИЧЕСКОГО ШЛАКА), МАРКА 600, ФРАКЦИЯ ОТ 5 ДО 10 ММ	МЗ	0,000416	-
72		ШКУРКА ШЛИФОВАЛЬНАЯ ДВУХСЛОЙНАЯ С ЗЕРНИСТОСТЬЮ 40/25	М2	0,531192	-
73		ОЧЕС ЛЬНЯНОЙ	КГ	0,015	-

1	2	3	4	5	6	
74		БРУСКИ ОБРЕЗНЫЕ ХВОЙНЫХ ПОРОД ДЛИНОЙ 4-6,5 М, ШИРИНОЙ 75-150 ММ, ТОЛЩИНОЙ 40-75 ММ, II СОРТА	МЗ	0,155	3100000	480 500
75		БРУСКИ ОБРЕЗНЫЕ ХВОЙНЫХ ПОРОД ДЛИНОЙ 4-6,5 М, ШИРИНОЙ 75-150 ММ, ТОЛЩИНОЙ 40-75 ММ, III СОРТА	МЗ	0,1306	3100000	404 860
76		БРУСКИ ОБРЕЗНЫЕ ХВОЙНЫХ ПОРОД ДЛИНОЙ 4-6,5 М, ШИРИНОЙ 75-150 ММ, ТОЛЩИНОЙ 40-75 ММ, IV СОРТА	МЗ	0,0174	3100000	53 940
77		БРУСКИ ОБРЕЗНЫЕ ХВОЙНЫХ ПОРОД ДЛИНОЙ 4-6,5 М, ШИРИНОЙ 75-150 ММ, ТОЛЩИНОЙ 100, 125 ММ, II СОРТА	МЗ	0,55821	3100000	1 730 451
78		ПИЛОМАТЕРИАЛЫ ХВОЙНЫХ ПОРОД БРУСЬЯ ОБРЕЗНЫЕ ДЛИНОЙ 4-6,5 М, ШИРИНОЙ 75-150 ММ, ТОЛЩИНОЙ 150 ММ И БОЛЕЕ II СОРТА	МЗ	0,0208	3100000	64 480
79		ДОСКИ ОБРЕЗНЫЕ ХВОЙНЫХ ПОРОД ДЛИНОЙ 4-6,5 М, ШИРИНОЙ 75-150 ММ, ТОЛЩИНОЙ 25 ММ, III СОРТА	МЗ	0,0135	3100000	41 850
80		ПИЛОМАТЕРИАЛЫ ХВОЙНЫХ ПОРОД ДОСКИ ОБРЕЗНЫЕ ДЛИНОЙ 4-6,5 М, ШИРИНОЙ 75-150 ММ, ТОЛЩИНОЙ 44 ММ И БОЛЕЕ I СОРТА	МЗ	0,0996	3100000	308 760
81		ДОСКИ ОБРЕЗНЫЕ ХВОЙНЫХ ПОРОД ДЛИНОЙ 4-6,5 М, ШИРИНОЙ 75-150 ММ, ТОЛЩИНОЙ 44 ММ И БОЛЕЕ, II СОРТА	МЗ	0,14524	3100000	450 244
82		ДОСКИ ОБРЕЗНЫЕ ХВОЙНЫХ ПОРОД ДЛИНОЙ 4-6,5 М, ШИРИНОЙ 75-150 ММ, ТОЛЩИНОЙ 44 ММ И БОЛЕЕ, III СОРТА	МЗ	0,0603	3100000	186 930
83		ПИЛОМАТЕРИАЛЫ ХВОЙНЫХ ПОРОД ДОСКИ НЕОБРЕЗНЫЕ ДЛИНОЙ 4-6,5 М, ВСЕ ШИРИНЫ, ТОЛЩИНОЙ 32-40 ММ III СОРТА	МЗ	0,0008	3100000	2 480
84		ПИЛОМАТЕРИАЛЫ ХВОЙНЫХ ПОРОД ДОСКИ ОБРЕЗНЫЕ ДЛИНОЙ 2-3,75 М, ШИРИНОЙ 75-150 ММ, ТОЛЩИНОЙ 25 ММ IV СОРТА	МЗ	0,0099	3100000	30 690
85		ПАКЛЯ ПРОПИТАННАЯ	КГ	4,045		-
86		ЕРШИ МЕТАЛЛИЧЕСКИЕ	КГ	1,1		-
88		БЛОКИ ДВЕРНЫЕ	М2	2,94	420000	1 234 800
89		БЛОКИ ОКОННЫЕ	М2	0,5	420000	210 000
90		ВЕТОШЬ	КГ	0,145008		-
91		РАКОВИНЫ	КОМПЛ	2	468000	936 000
92		ТКАНЬ МЕШОЧНАЯ	10М2	0,0901		-
93		БЕТОН ТЯЖЕЛЫЙ МАРКА В10	МЗ	1,38	305000	420 900
94		БЕТОН В15	МЗ	4,68	450000	2 106 000
95		РАСТВОР ГОТОВЫЙ КЛАДОЧНЫЙ (СОСТАВ И МАРКА ПО ПРОЕКТУ)	МЗ	6,82	320000	2 182 400
96		РАСТВОР ГОТОВЫЙ КЛАДОЧНЫЙ ТЯЖЕЛЫЙ ЦЕМЕНТНЫЙ МАРКА ПО ПРОЕКТУ	МЗ	0,2378	320000	76 096
97		ГРАВИЙ ДЛЯ СТРОИТЕЛЬНЫХ РАБОТ ФРАКЦИИ 20-40 ММ	МЗ	0,128	42000	5 376
98		ПАСТА АНТИСЕПТИЧЕСКАЯ	Т	0,003942		-
99		БИРКИ МАРКИРОВОЧНЫЕ	100ШТ	0,2232		-
100		ВТУЛКИ ИЗОЛИРУЮЩИЕ	ШТ	5,1		-
101		ЗАЖИМ ЛЮСТРОВЫЙ	ШТ	4,08		-
102		СКОБЫ	10ШТ	20,16		-
103		ФЛАНЦЫ СТАЛЬНЫЕ	ШТ	2	47800	95 600
104		СТАЛЬНЫЕ КОНСТРУКЦИИ	Т	0,0105	7100000	74 550
105		ИНВЕНТАРНЫЕ СТОЙКИ ДЕРЕВОМЕТАЛЛИЧЕСКИЕ РАЗДВИЖНЫЕ	ШТ	0,0588		-
106		ЩИТЫ ИЗ ДОСОК ТОЛЩИНОЙ 25 ММ	М2	2,93		-
107		БОЛТЫ С ГАЙКАМИ И ШАЙБАМИ ДЛЯ САНИТАРНО-ТЕХНИЧЕСКИХ РАБОТ, ДИАМЕТРОМ 12 ММ	Т	0,0011		-
108		ВЕНТИЛЬ Д 20ММ	ШТ	1	35600	35 600
109		ГИЛЬЗЫ СОЕДИНИТЕЛЬНЫЕ	100ШТ	0,0864		-
111		КОЛПАЧКИ ИЗОЛИРУЮЩИЕ	10ШТ	3,53		-
112		КРЮК	ШТ	4,08		-
113		ПРОКЛАДКИ ТОЛЕВЫЕ	ШТ	76		-
114		ПОЛОСКА ДЛЯ КРЕПЛЕНИЯ ПРОВОДОВ	100ШТ	2,16		-
115		РОЗЕТКИ ПОТОЛОЧНЫЕ	100ШТ	0,0408		-
116		СЖИМ СОЕДИНИТЕЛЬНЫЙ	100ШТ	0,1272		-
117		ТРУБКА ПОЛИХЛОРВИНИЛОВАЯ	КГ	0,0408		-
118		ТРУБЫ ПОЛИВИНИЛХЛОРИДНЫЕ ХВТ	КГ	0,5976		-
119		ШАБЛОНЫ КОНЬКОВЫЕ	ШТ	3,04		-
120		ШУРУПЫ СТРОИТЕЛЬНЫЕ	Т	0,0002	12500000	2 500
121		ПРОКЛАДКИ ИЗ ПАРОНИТА МАРКИ ПМБ, ТОЛЩИНОЙ 1 ММ, ДИАМЕТРОМ, ММ: 50	1000ШТ	0,002		-
122		СТЕКЛОЛЕНТА ЛИПКАЯ ИЗОЛЯЦИОННАЯ НА ПОЛИКАСИНОВОМ КОМПАУНДЕ МАРКИ ЛСЭПЛ, ШИРИНОЙ 20-30 ММ, ТОЛЩИНОЙ ОТ 0,14 ДО 0,19 ММ ВКЛЮЧИТЕЛЬНО	КГ	0,0166		-
123	35516	РОГОЖА	М2	2,205		-
124	36077	ПИЛОМАТЕРИАЛЫ ХВОЙНЫХ ПОРОД ДОСКИ НЕОБРЕЗНЫЕ ДЛИНОЙ 4-6,5 М, ВСЕ ШИРИНЫ, ТОЛЩИНОЙ 32-40 ММ III СОРТА	МЗ	0,00497	3100000	15 407
125	31902	ПЕРГАМИН КРОВЕЛЬНЫЙ П-350	М2	9,99		-
126	36048	ПИЛОМАТЕРИАЛЫ ХВОЙНЫХ ПОРОД ДОСКИ ОБРЕЗНЫЕ ДЛИНОЙ 4-6,5 М, ШИРИНОЙ 75-150 ММ, ТОЛЩИНОЙ 19-22 ММ II СОРТА	МЗ	0,1665	3100000	516 150
127	38601	ВОЙЛОК СТРОИТЕЛЬНЫЙ	Т	0,001035		-
128	36059	ПИЛОМАТЕРИАЛЫ ХВОЙНЫХ ПОРОД ДОСКИ ОБРЕЗНЫЕ ДЛИНОЙ 4-6,5 М, ШИРИНОЙ 75-150 ММ, ТОЛЩИНОЙ 44 ММ И БОЛЕЕ I СОРТА	МЗ	0,1992	3100000	617 520
129	34206	АММОНИЙ ФОСФОРНОКИСЛЫЙ ДВУЗАМЕЩЕННЫЙ (ДИАМОНИЙ ФОСФАТ) МАРКА Б	Т	0,008174	895000	7 316
130	34244	КОНТАКТ КЕРОСИНОВЫЙ	Т	0,00122		-
131	40713	СУЛЬФАТ АММОНИЯ НАСЫПЬЮ, СОФТ ВЫСШИЙ	Т	0,002074	875000	1 815
132	30818	ВИНТЫ САМОНАРЕЗАЮЩИЕ С УПЛОТНИТЕЛЬНОЙ ПРОКЛАДКОЙ 4,8X35	ШТ	103,2	385	39 732
133	30861	МЕТАЛЛОЧЕРЕПИЦА, ПРОФНАСТИЛ ТРАПЕЦИЕВИДНЫЙ И СИНУСОВИДНЫЙ С ПОКРЫТИЕМ	М2	17,6	65000	1 144 000

1	2	3	4	5	6	
134	30391	ГВОЗДИ СТРОИТЕЛЬНЫЕ С ПЛОСКОЙ ГОЛОВКОЙ 1,8X60 ММ	Т	0,000144	15000000	2 160
135	34265	НАТРИЙ ФТОРИСТЫЙ ТЕХНИЧЕСКИЙ, МАРКА А, СОРТ I	Т	0,000306	865000	265
136	36113	ПИЛОМАТЕРИАЛЫ ХВОЙНЫХ ПОРОД ДОСКИ ОБРЕЗНЫЕ ДЛИНОЙ 2-3,75 М, ШИРИНОЙ 75-150 ММ, ТОЛЩИНОЙ 25 ММ III СОРТА	М3	0,0216	3100000	66 960
137	45042	КИРПИЧ КЕРАМИЧЕСКИЙ ОДИНАРНЫЙ	1000ШТ	0,0459	1100000	50 490
138	51499	ЛАГИ ПОЛОВЫЕ АНТИСЕПТИРОВАННЫЕ, ПРИМЕНЯЕМЫЕ В СТРОИТЕЛЬСТВЕ ЖИЛЫХ, ОБЩЕСТВЕННЫХ И ПРОИЗВОДСТВЕННЫХ ЗДАНИЙ ПРИ ПРОИЗВОДСТВЕ ДЕРЕВЯННЫХ ПОЛОВ ТИП II, СЕЧЕНИЕМ 100X40; 100X60; 120X60; 100-150X40-60 ММ	М3	0,1062	3100000	329 220
139	44101	ДОСКИ ДЛЯ ПОКРЫТИЯ ПОЛОВ СО ШПУНТОМ И ГРЕБНЕМ АНТИСЕПТИРОВАННЫЕ	М3	0,2592	3100000	803 520
140	31655	ОЛИФА ДЛЯ УЛУЧШЕННОЙ ОКРАСКИ (10% НАТУРАЛЬНОЙ, 90% КОМБИНИРОВАННОЙ)	Т	0,001044	9500000	9 918
141	31714	ШПАТЛЕВКА МАСЛЯНО-КЛЕВАЯ	Т	0,00486	1050000	5 103
142	43231	КРАСКИ МАСЛЯНЫЕ ГОТОВЫЕ К ПРИМЕНЕНИЮ ДЛЯ ВНУТРЕННИХ РАБОТ	Т	0,00225	28500000	64 125
143	30325	ВИНТЫ САМОНАРЕЗАЮЩИЕ СМ1-35	Т	0,001314	26000000	34 164
144	32297	ШПАТЛЕВКА "KNAUF"	Т	0,00747	1050000	7 844
145	32298	ЛЕНТА САМОКЛЕЮЩАЯСЯ "KNAUF"	Т	0,00225		-
146	32299	ГИПСОКАРТОННАЯ ПЛИТКА "KNAUF"	М2	9,72	17000	165 240
147	35523	НАКОНЕЧНИК ПОЛИЭТИЛЕННОВЫЙ	1000ШТ	0,081		-
148	49329	ПРОФИЛЬ 60X27	М	45,9	2000	91 800
149	49330	ЯКОРНЫЙ ПОДВЕС С ПРОВОЛОКОЙ	ШТ	27	2000	54 000
150	49331	ПРЯМОЙ ПОДВЕС	ШТ	10,8	2000	21 600
151	49332	СОЕДИНИТЕЛЬ 1 УРОВНЯ	ШТ	6,48	2000	12 960
152	49333	СОЕДИНИТЕЛЬ 2 УРОВНЯ	ШТ	6,48	2000	12 960
153	49334	УДЛИНИТЕЛЬ	ШТ	13,5	2000	27 000
154	29165	КРАСКА ВОДНО-ДИСПЕРСИОННАЯ АКРИЛОВАЯ	Т	0,026112	9500000	248 064
155	29166	ГРУНТОВКА НА АКРИЛОВОЙ ОСНОВЕ	Т	0,012386	12500000	154 825
156	29168	ШПАТЛЕВКА ДЛЯ ВНУТРЕННИХ РАБОТ	Т	0,013531	1050000	14 208
157	29167	ШПАТЛЕВКА ФАСАДНАЯ	Т	0,007126	2500000	17 815
158	31794	ЭМАЛЬ ПФ-133 ТЕМНО-СЕРАЯ	Т	0,000616	28500000	17 556
159	34288	КСИЛОЛ НЕФТЯНОЙ МАРКИ А	Т	0,000096	2000000	192
160	30099	ПОКОВКИ ИЗ КВАДРАТНЫХ ЗАГОТОВОК МАССОЙ 1.8 КГ	КГ	0,0828		-
161	35454	БРУС ДЕРЕВЯННЫЙ	М3	0,02829	3100000	87 699
162	40955	БОЛТЫ АНКЕРНЫЕ С ГАЙКАМИ	Т	0,000193		-
163	43960	ПАНЕЛИ ОБЛИЦОВОЧНЫЕ ПЛАСТИКОВЫЕ	М2	7,245	21200	153 594
164	45401	ГВОЗДИ ОТДЕЛОЧНЫЕ	Т	0,000145	15000000	2 175
165	29962	ЗАКЛАДНЫЕ ДЕТАЛИ ИЗ АЛЮМИНИЕВОГО ПРОФИЛЯ РАЗМЕРОМ 60X27X0,6	М	3,8844		-
166	30626	БЛОКИ ОКОННЫЕ ИЗ ДЕРЕВО АЛЮМИНИЯ, АЛЮМИНИЯ, МЕТАЛЛОПЛАСТИКА	М2	1,8	620000	1 116 000
167	31478	ДЮБЕЛЬ-ПРОБКИ ДЛ. 65 ММ	ШТ	31,2672		-
168	76853	ШУРУПЫ-САМОРЕЗЫ 35 ММ	КГ	0,113328	12500	1 417
169	43328	БЛОКИ ДВЕРНЫЕ ИЗ ДЕРЕВО АЛЮМИНИЯ, АЛЮМИНИЯ, МЕТАЛЛОПЛАСТИКА	М2	3,84	650000	2 496 000
170	936199	СВЕТИЛЬНИК СВЕТОДИОДНЫЙ	ШТ	2	42000	84 000
171	30484	БОЛТЫ СТРОИТЕЛЬНЫЕ С ГАЙКАМИ И ШАЙБАМИ	КГ	0,015		-
172	ЦЕНА	РОЗЕТКА	ШТ	1,0000	28000	28 000
173	ЦЕНА	АРМАТУРА Д 14ММ	ТН	0,36	7100000	2 556 000
174	ЦЕНА1	АРМАТУРА Д 8ММ	ТН	0,06	7500000	450 000
175		ВЫКЛЮЧАТЕЛЬ	ШТ	4,00	28000	112 000
176		ТРУБОПРОВОДЫ С ГИЛЬЗАМИ Д 20ММ	М	12,00	22500	270 000
177		ТРУБОПРОВОДЫ С ГИЛЬЗАМИ Д 15ММ	М	10,00	17400	174 000
178		СВЕТИЛЬНИК ГЕРМЕТИЧНЫЙ	ШТ	4,00	45500	182 000
		ИТОГО	СУМ			38 248 446
		КАБЕЛЬНО-ПРОВОДНИКОВАЯ ПРОДУКЦИЯ				
179		ПРОВОДА АППВ 2X2,5ММ2	М	72,00	1704	122 688
		ЗАТРАТЫ ТРУДА РАБОЧИХ	СУМ			15 477 941
		МАШИНЫ И МЕХАНИЗМЫ	СУМ			24 043
		СТРОИТЕЛЬНЫЕ МАТЕРИАЛЫ	СУМ			38 248 446
		ТРАНСПОРТНЫЕ РАСХОДЫ 3%	СУМ			1 147 453
		КАБЕЛЬНО-ПРОВОДНИКОВАЯ ПРОДУКЦИЯ	СУМ			122 688
		ТРАНСПОРТНЫЕ РАСХОДЫ 1,5%	СУМ			1 840
		ИТОГО ПРЯМЫЕ ЗАТРАТЫ ПО РАЗДЕЛАМ	СУМ			55 022 411
		ПРОЧИЕ ЗАТРАТЫ ПОДРЯДЧИКА 22,82%	СУМ			12 556 114
		ВСЕГО	СУМ			67 578 525

СОСТАВИЛА



КИМ А.



№ 4589-695e-dc04-3312-9a69-3572-2747
Ҳужжат яратилинган сана: 2020-06-07
Ариза рақами: 19489886

Ҳужжат берилган: "PARDOZ" XUSUSIY FIRMASI
Қабул қилувчининг идентификация рақами: 200567095

Архитектура-шаҳарсозлик ҳужжатларини ишлаб чиқиш фаолиятини амалга ошириш учун ЛИЦЕНЗИЯ

"PARDOZ" XUSUSIY FIRMASira объектларнинг мураккаблик тоифалари классификатори бўйича II тоифадаги объектлар учун қуйидаги:
Тўлиқ комплексда лойиҳалаш бўйича фаолият турлари. А гуруҳи Уй-жой-хўжалик қурилиши учун объектлар ва комплекслар лойиҳа-смета ҳужжатларини яратиш, шу жумладан уларнинг муҳандислик тармоқлари ва тизимларини лойиҳалаштириш фаолият тур(-лар)и билан шуғулланишга лицензия берилди.

Лицензия берилган сана: 07-06-2020 йил

Лицензия рақами: АЛ-000786

Солиқ тўловчининг идентификация рақами (СТИР): 200567095

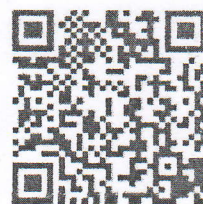
Юридик шахснинг почта манзили: OQQO'RG'ON TUMANI NAVOIY KO'CHASI 19-UY

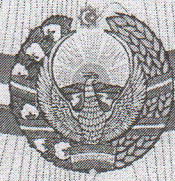
Лицензия амал қилиш муддати чекланмаган.

ТУРСУНОВ АСКАР ШЕРАЛИЕВИЧ

Мазкур ҳужжат Вазирлар Маҳкамасининг 2017 йил 15 сентябрдаги 728-сон қарори билан тасдиқланган Ўзбекистон Республикаси Ягона интерактив давлат хизматлари портали тўғрисидаги низомга мувофиқ шакллантирилган электрон ҳужжатнинг нусхаси ҳисобланади. Электрон ҳужжатнинг нусхасида кўрсатилган маълумотлар тўғрилигини текшириш учун gero.gov.uz веб-сайтига ўтинг ва электрон ҳужжатнинг ноёб рақамини киритинг ёки мобил телефон ёрдамида QR-кодни сканер қилинг. Диққат! Вазирлар Маҳкамасининг 2017 йил 15 сентябрдаги 728-сон қарорига мувофиқ электрон ҳужжатлардаги маълумотлар қонуний ҳисобланади. Давлат органларига Ягона порталда шакллантирилган электрон ҳужжатларнинг нусхаларини қабул қилишни рад этишлари қатъиян тақиқланган.

0774





✧ O'ZBEKISTON RESPUBLIKASI ✧
YURIDIK SHAXSNI DAVLAT RO'YXATIDAN O'TKAZISH TO'G'RISIDA

GUVOHNOMA

Reestrdaagi tartib raqami № 55

20 yil « 11 » aprel 1995

Mazkur guvohnoma yuridik shaxs « Tangoz » juz'urat
 juz'urat ga
(o'zbek tildagi to'liq nomi)

(yuridik shaxs bo'lgan dehqon xo'jaliklari, fermer xo'jaliklari uchun ajratilgan er uchasthasi va uning maydoni ko'rsatiladi)

berilgan

Tashkiliy-huquqiy shakli:

THSh
1100

Mulkchilik shakli:

MSh
114

Pochta manzili:

MHOBT
172 720 6501

Yuridik shaxs kodi:

KTUT
14969394

Tarmoq kodi:

XXTUT
66000

Soliq to'lovchining identifikatsiya raqami:

STIR
200567095

Qoshimcha ma'lumotlar:

« Byurucan »

Vakolatli organ rahbari

imzo

