

**Ижтимоий буюртма маблағлари ҳисобига харид қилинадиган
миллий либослар
Р Ў Й Х А Т И**

Миллий маданий марказ номи		Миллий либослар комплекти
Республика озарбайжон миллий маданият маркази	-	3 та аёллар, 3 та эркаклар ва 2 та ёш болаларники (1 тадан) учун (оёқ кийим комплекти билан)
Ўзбекистон арман миллий маданий маркази	-	3 та аёллар, 3 та эркаклар ва 2 та ёш болаларники (1 тадан) учун (оёқ кийим комплекти билан)
Ўзбекистон яхудий миллий маданий маркази	-	4 та аёллар ва 4 та эркаклар учун (оёқ кийим комплекти билан)
Ўзбекистон қозоқ миллий маданий маркази	-	4 та аёллар ва 4 та эркаклар учун (оёқ кийим комплекти билан)
Ўзбекистон қирғиз миллий маданий маркази	-	4 та аёллар ва 4 та эркаклар учун (оёқ кийим комплекти билан)
“Wiedergeburt” Ўзбекистон немис маданий маркази	-	6 та аёллар ва 2 та эркаклар учун (оёқ кийим комплекти билан)
“Светлица Польска” Ўзбекистон поляк маданият маркази	-	4 та аёллар ва 4 та эркаклар учун (оёқ кийим комплекти билан)
Ўзбекистон рус маданий маркази	-	4 та аёллар ва 4 та эркаклар учун (оёқ кийим комплекти билан)
“Славутич” Республика украин маданият маркази	-	4 та аёллар ва 4 та эркаклар учун (оёқ кийим комплекти билан)
Ўзбекистон турк миллий маданий маркази	-	4 та аёллар ва 4 та эркаклар учун (оёқ кийим комплекти билан)
Республика туркман маданият маркази	-	4 та аёллар ва 4 та эркаклар учун (оёқ кийим комплекти билан)
Ўзбекистон уйғур маданий маркази	-	6 та аёллар ва 2 та эркаклар учун (оёқ кийим комплекти билан)
Республика тожик миллий маданий маркази	-	6 та аёллар ва 2 та эркаклар учун (оёқ кийим комплекти билан)
ЖАМИ:		58 та аёллар ва 46 та эркаклар миллий либоси (104 та)

**РАЗМЕРЫ КОСТЮМОВ И ОБУВИ ВЫБИРАЮТСЯ С КАТАЛОГА
ПОСТАВЩИКА**

**Казахский мужской национальный костюм:
Мужской – 4 шт. Размеры (Выбирается с каталога поставщика). Верхняя
одежда фиолетового цвета.**



**Казахский женский национальный костюм:
Женский – 4 шт. Размеры (Выбирается с
каталога поставщика).**



**Мужская обувь – 4 шт (Выбирается с каталога поставщика)
Женская обувь – 4 шт (Выбирается с каталога поставщика)**



Мужской русский национальный костюм:

Состоит из рубахи «Гжель кружевная», габардин, хлопчатобумажная набивная ткань.

Отделка: декоративная тесьма.

Брюки – черные.

Женский русский национальный костюм:

Рукава, имитирующие просторную блузку, собраны на манжет. Сарафан – **в бело-голубом варианте.**

На голове кокошник инкрустированный камнями и жемчугом **в бело-голубом варианте.**

Обувь как в фотографии по парам:

(Выбирается с каталога поставщика)



Мужской немецкий национальный костюм:

Состоит из укороченных брюк на подтяжках, сорочки в клетку и пиджака. Пиджак и брюки выполнены из микро вельвета. На брюках характерные застёжки с декоративными элементами. На подтяжках так же имеется перемычка с декоративным элементом. Пиджак с глухой застёжкой. Воротник – стойка. Сорочка из клетчатой смесовой ткани. Головной убор шляпа с пером.

Женский немецкий национальный костюм:

Состоит из сарафана и блузки.

Сарафан из набивной ткани с характерным орнаментом (жаккардовая или набивная ткань).

Блузка из хлопчатобумажной ткани с примесью вискозного волокна, оторочена х/б кружевом. Блузка свободного покроя фиксированная в области горловины.

На сарафан повязывается хлопчатобумажный фартук с оторочкой из кружев. Головной убор собирается из мелких полевых цветов.

**Обувь как на фотографии
(Выбирается с каталога
поставщика)**

73



Еврейский
женский костюм

Женский еврейский национальный костюм № 1:

Состоит из юбки, блузки и фартука. Головной убор платок – косынка, светлого цвета, по краям с отсрочкой из украшений. В комплект входят ботиночки.

Юбка однотонного цвета, желательно коричневого. Блузка белого цвета со вставкой красного цвета. Фартук цветной под тон юбки. Нагрудное украшение - бусы.

Необходимо четыре костюма. Размеры № 42, 44, 46, 48

Размеры обуви № 34, 38, 38, 39



Женский еврейский национальный костюм № 2:

Состоит из платья белого цвета, подол которого обшит белым кружевом, рукава и горловина обшиты золотистой тесьмой, от горловины до пояса платья также прошивается золотистая тесьма. На платье одевается фартук красного цвета обшитый золотистой тесьмой. На талию одевается пояс с украшением золотистого цвета. Поверх платья надевается удлиненный кардиган без рукавов – чёрного цвета. Головной убор платок – косынка, бардового цвета. В комплект входят классические туфли чёрного или бардового цвета. Нагрудное украшение – металлические бусы золотистого цвета.

Необходимо четыре костюма. Размер № 42, 44, 46, 48

Размер еврей 234, 38, 39, 40

73



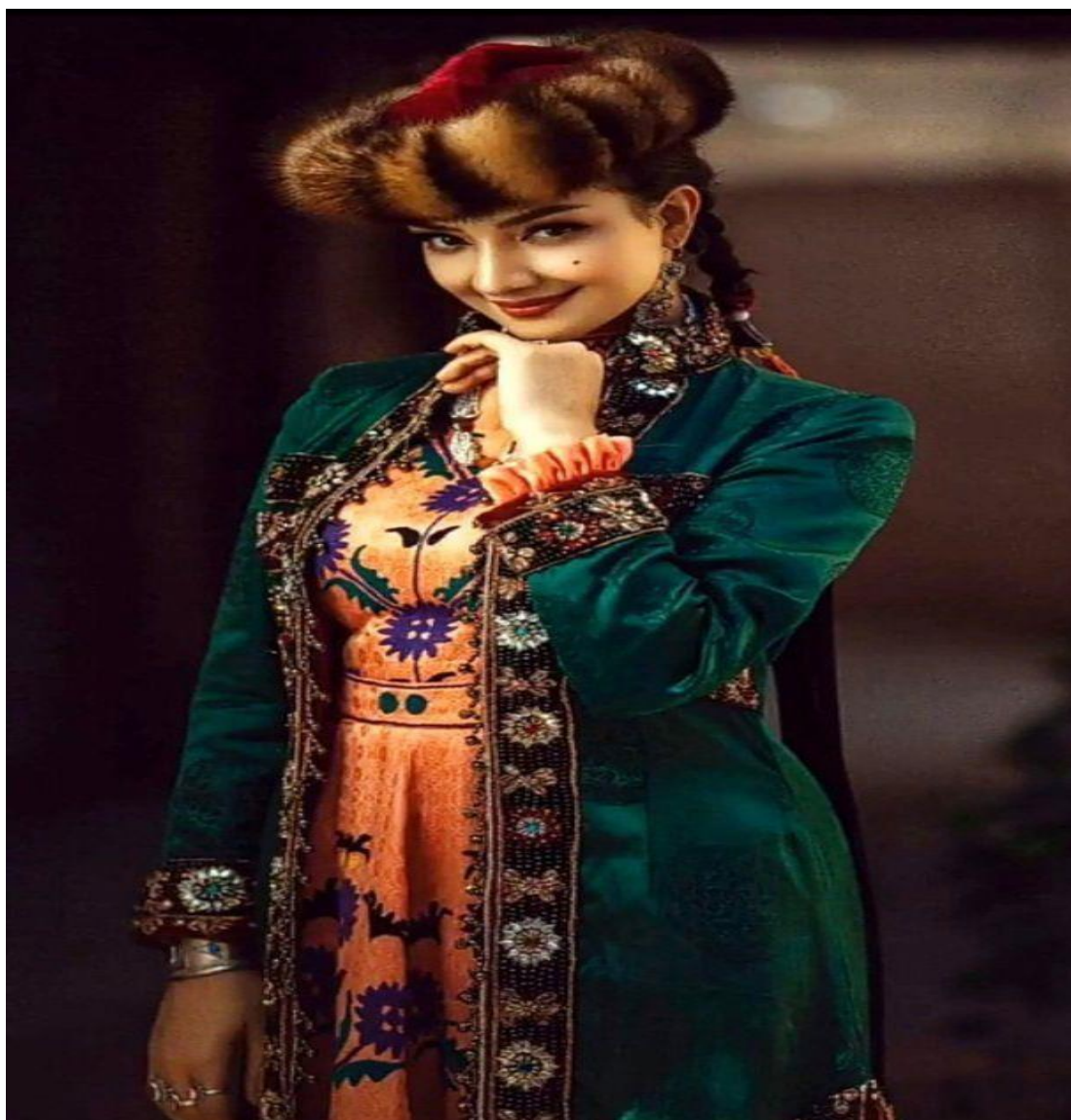
Еврейский
женский костюм



Slamco



Trade of
Greece



**Уйгурский женский костюм: размер 48 - 2 шт, 52 - 2 шт, 54 – 2шт
Обувь: 37 – 2 шт, 38 - 2 шт, 39 – 2 шт**

Женщины носили длинную широкую рубаху туникообразного покроя с маленьким стоячим воротником, сшитую из хлопчатобумажной ткани, а также широкие, суживающиеся к щиколоткам шаровары. Разрез и застежка на рубахе замужних женщин были спереди, на груди, а у девушек - на плечах. Правая половина груди рубахи замужних женщин украшалась вышивкой. Поверх рубахи и дома и на улице носили часто длинную, до колен, безрукавную одежду без застежки (кәмзэл). Выходя на улицу надевали халат с узкими рукавами (чапан), а поверх него второй - более длинный и просторный (перижә) или короткую стеганую кофту. Носили и китайского покроя кофту (хтайчә көйнәк), украшавшуюся своеобразной аппликацией (мадихан). Зимой надевали также шубу из овчины. Обувью чаще всего служили мягкие сапоги с галошами.



**Мужской нац костюм 50 размер – 2 шт,
Обувь 41,42 размер**

Мужской костюм уйгуров состоял в прошлом из длинной и широкой распашной рубахи (көйнәк) с узким стоячим воротником и широких штанов (тамбал), заправлявшихся в сапоги. Поверх рубахи надевали короткий бешмет, на него длинный халат (чапан) с узким стоячим воротником и узкими рукавами. Халат подвязывали поясом из длинного куска хлопчатобумажной ткани (бөлваг). Зимней верхней одеждой служила шуба из овчины (жуга). На ноги надевали узкие мягкие сапоги с высокими голенищами (мәсә), их носили с кожаными галошами, которые снимали при входе в дом. Носили и сапоги с подбором (өтүк). Обувью бедняков были поршни (чорук).

Азербайджанские национальные костюмы

Женские.

1. Состоит из двух частей. Верхняя часть сшита из нежного велюра, в виде халата без пуговиц. Темно бардового цвета. Обшитый по краям национальным орнаментом(Бута) из золотых ниток. Рукава короткие, чуть выше локтя, с пришитыми дополнительно воланами из материала нижнего платья.

Нижнее платье из атласа или шелка. Рукавами три четверти расклешенными от локтей. Обшиты по краям тесьмой золотого цвета темно розового цвета.

Головной убор состоит из шапочки (арахчин) из темно бардового цвета и материала верхнего платья костюма, украшенной тоже золотыми национальными орнаментами и шаль розового цвета из шифона или нежного тонкого шелка.

Обувь кожаные туфли вышитая золотыми нитями с загнутыми носками без задников. Или туфли чарыги — «чарых».

Размер: 1) 56-60 Бардовый с розовым. Обувь 39-40

2) 54-56 Зеленый цвет. Обувь 39-40



3. Мужской национальный костюм

Состоит из рубашки, шаровар (брюк) и верхней части (архалыка), главной частью костюма является папаха из овечьей шкуры.

Рубашка состоит из шелка или атласа бежевого или черного цвета, обшитый тесьмой из золота. Брюки из чёрной мягкой ткани в виде немного облегающие ноги. Архалык шьётся из сукна, атласа, сатина бархата черного и темно синего цвета украшен национальным орнаментом (Бута) золотыми нитями. На груди с обеих сторон пришиваются карманы для трубок- газырниц или пуль. Застёгивается на груди с помощью крючков. Пояс (кушак) шьют из шелка, тоже украшен золотом.

Головной убор шапка папаха из овечьей шкуры или каракуля. Обувь кожаные облегающие голень сапоги.

Размеры: 1 костюм синего цвета 54-56р-р, рубашка черного цвета. Обувь 45 р-р

1 костюм черного цвета 54-56р-р, рубашка бежевого цвета, обувь 43 р-р

1 костюм черного цвета 50-54р-р, рубашка бежевого цвета

1 костюм темно фиолетового цвета 40-44 р-р, рубашка белого цвета, обувь 39-40 р-р

Обувь сапоги.



2. Жилет плотный атлас . Рукава выше локтя. К концу рукавов пришиты расклеенные длинные воланы из нежного капрона

Нижняя кофта под горло, без рукавов. Ткань - шелк. Белого или нежно красного цвета.

Юбка - длинная . Полуклешь. Ткань плотный однотонный атлас. Красного цвета. На подоле пришита кайма золотого цвета. Выше каймы по всей окружности вышита Бута . Высота вышивки 20см. Вышивка золотыми нитками. Головной убор, арахчын- из такой же ткани как жилет и платок или шаль из атласа или нежного шелка. Обувь кожаная вышитая золотыми и разноцветными нитями обувь без задников с загнутым носком. Чарых

Размеры: 1) Красный 52-54. Обувь чарых 40-41

2) Красно- белый 42-44. Обувь чарых 36



Чарых.

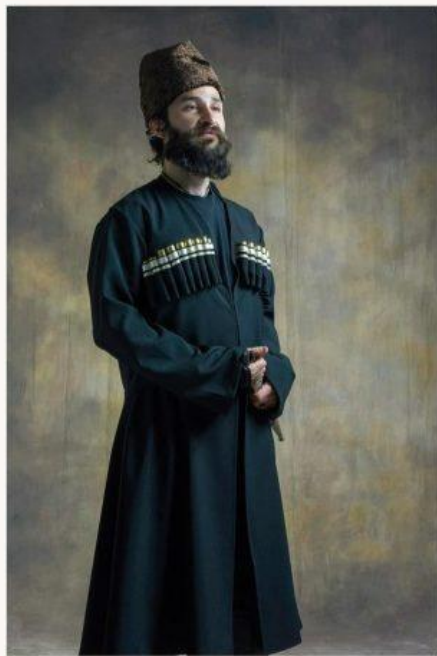


Женский

В комплект повседневной одежды армянской женщины входили рубаха «халав», штаны «похан», верхнее платье «архалух» и передник «гогноц». По праздникам к этому набору добавляли еще одно платье «минтана».

Рубаха «халав» была длинная. Сбоку вшивали клинья, которые имели косой край. Рукава халава были прямые, а горловина имела круглую форму. Разрез делали на груди. Под рубаху надевали штаны «похан». Они, как правило, были красного цвета и шились из хлопка. На щиколотках штаны украшали вышивкой.

Поверх рубахи и штанов надевали платье «архалух». Оно имело разрезы по бокам. Минтана – праздничное верхнее платье – кроилось так же, как и архалух. Но у минтаны не было разрезов. Подпоясывали минтану длинным шарфом, который делали из шелка. Рукава пристегивались отдельно на маленькие пуговицы в форме шариков или крепили на шнур. Края рукавов обшивали тесьмой.



Мужской

В костюм армянского мужчины входили рубаха, штаны, шаровары и кафтан. Для пошива рубахи использовали шелк или ситцевые ткани. Также у рубахи был невысокий стоячий воротничок, который застегивался сбоку. Шаровары делали из хлопка или шерсти и подпоясывали широким поясом. На него крепили кошелек и кинжал.

Восточные армяне, как и женщины, поверх всего надевали «аралух». Только он был короче женского, и доходил до колен. Западные армяне аралух не носили. Вместо него надевали жилет – «елак». Поверх елака носили короткую куртку. Рукава ее были цельнокроеные. Такая куртка не имела застежек и называлась «бачкон». Вся одежда имела очень красивую вышивку.



Детский

Маленьких детей, которым не исполнилось и года, одевали в простую рубашку. После года к рубашке добавляли архалук. Часто его делали слишком длинным, что мешало ребенку свободно ползать и ходить. Делали это для того, чтобы было проще уследить за ребенком.

До семи лет мальчики и девочки воспитывались вместе, а после их разделяли. В целом детский костюм не имел существенных отличий от взрослого. Первый свой взрослый архалук мальчик надевал в 10-12 лет.

Детская одежда, так же как и взрослых, вышивалась. Вышивка для нее имела особое значение. Часто использовали кресты и схожие элементы. Они должны были защитить ребенка от злых духов, колдунов и всего нечистого.

Женский нац костюм 3шт

Мужской нац костюм 3 шт

Детский 2 шт

Обувь как в фотографии (Выбирается с каталога поставщика)

Эркак ва аёлларнинг миллий кийимлари



Эркаклар кийими – 4 дона.

Бархитдан тикилган ва миллий нақшлари билан.

Костюм шими билан. Размерлари: 2 таси – 48, 2 таси -50 размер.



Оқ қалпоқ – 4 дона



Аёллар кийими -1 дона – 50 размер

Куйлаги оқ атлас матодан тикилган бўлиб, сиртки кийими қора бархитга миллий нақшлар туширилган.

Қизларнинг миллий кийими: 3 дона.



Куйлаги оқ гипёрдан, устки кийими қизил бархитга нақшлар туширилган. 1 таси -46 размер, 2 таси – 48 размер.

Қирғизча миллий оёқ кийимлар 4 та эркаклар учун, ва 4 та аёллар учун размерлари (Выбирается с каталога поставщика)

Украинский костюм для фольклорных ансамблей. Женский костюм



Длинная юбка-плахта и корсетка (из этих 2х иллюстраций в один костюм)

Яркая разноцветная вышивка, в стиле Петриковской росписи, украшает длинную черную плахту.

1. Длинная плахта с вышитой композицией «Птица в калине» на черном габардине
2. Пояс (Зм.) Атлас, или красный габардин, край обшит золотой бахромой и тесьмой.
3. Вышиванка с сорочечной ткани (50% хлопок, 50% полиэстер), вышитая гладью на груди и рукавах калиной. (либо вышивка «роза» ,но рукав полностью расшит)
4. Головной убор –очипок (пример есть в офисе РУКЦ)

Мужской костюм



Рубашка из белой рубашечной ткани с машинной вышивкой голубыми и синими нитками "Явор". Под воротником - синие кисти, манжеты на пуговицах.

Шаровары из синего габардина.

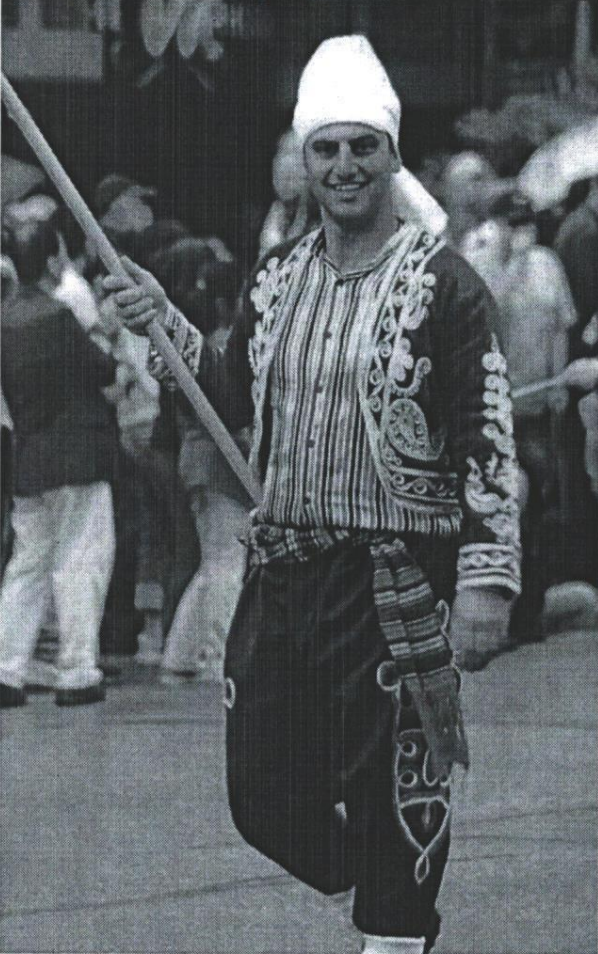
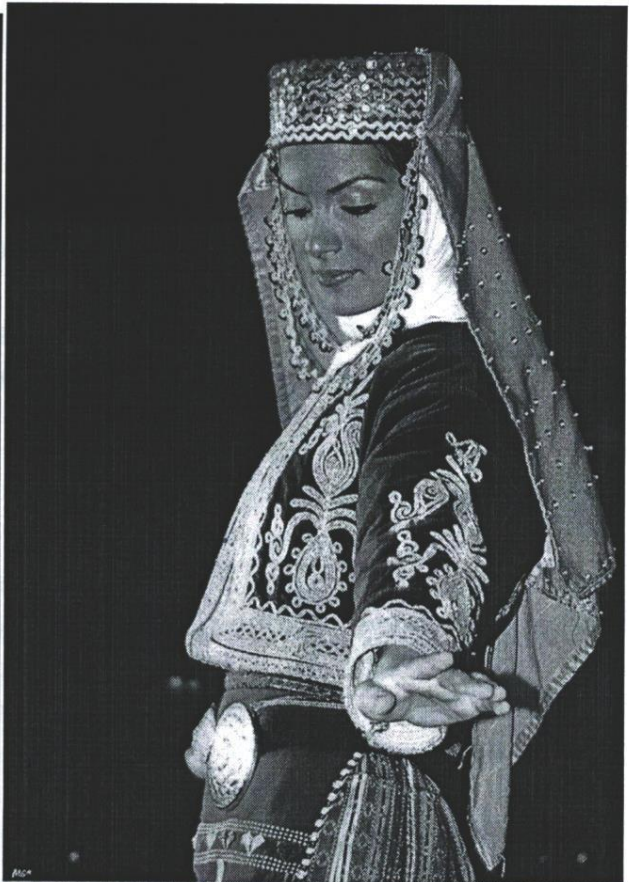
Пояс-кушак из красного габардина. Длина пояса - 3м., Ширина - 12см. Край украшен тесьмой, золотыми выюнками и бахромой.

Шапка козацкая из искусственного меха на подкладке, колпак из красного крепсатина (образец кроя есть в офисе РУКЦ)



Турецкая национальная одежда







Мужской наряд

1. **Тельпек** — мужской головной убор из бараньей шерсти внушительных размеров, как правило, надевают поверх тахьи. Тельпек постоянно носят пастухи: зимой он защищает от холода, а летом — от палящего солнца, в непогоду - от дождя.

2. **Тахья** — мужская национальная тюбетейка — обязательно украшается неброской, мелкой вышивкой. Одевается под тельпек.

3. **Нагышлы койнек** — белая хлопчатобумажная рубашка с пестрым национальным орнаментом.

4. **Дон** — халат — шьется вручную из дорогой бархатной ткани. Предпочтения отдаются ярким цветам — красному, синему, зеленому.

5. **Гушак** — пояс - исключительно авторская ручная работа из дорогой бархатной красной ткани. Гушак используют в национальной борьбе на поясах — гореш.

6. **Балак** — широкие брюки — всегда шьют из легкой ткани черного цвета.

7. **Адик** — мягкие кожаные сапожки с верблюжьей шерстью внутри, очень удобны и практичны.

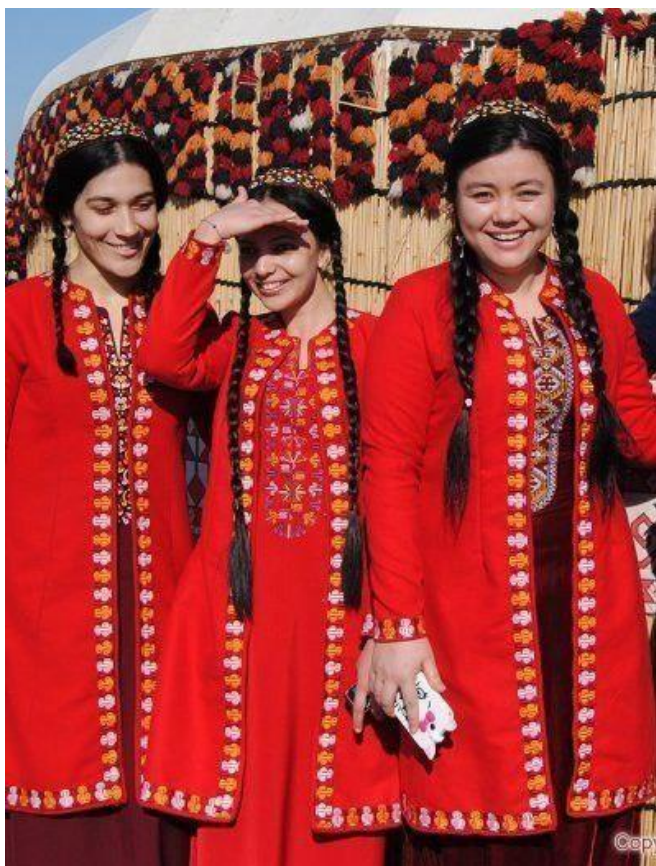
Размеры одежды: 2 шт.- 54 размер (рост от 1,80 до 1,90 метров)

2шт. – 56 размер (рост от 1,90 до 2 метров)

Классическая черная обувь: 2шт. -44, 2 шт.-45.



Женский наряд |



1. **Тахья** — это туркменская тюбетейка, которую шьют с круглым доньшком, а узор вышивают в виде геометрического орнамента с сочетанием красного, белого, желтого и черного цветов. Шили и шьют их, как правило, из различных тканей, как дорогих — бархата, сукна, шелка, так и простых — сатина, ситца.

2. **Национальное платье** - из дорогой бархатной ткани красного, зеленого или синего

цветов. вырез и рукава обильно украшают ручной вышивкой

3. **Дон** — халат — из дорогой бархатной ткани под цвет платья, ручная вышивка идет по краям и подолу. Полы халата стягиваются ниткой из верблюжьей шерсти,

4. **Балак** — шаровары — широкие легкие брюки, которые надевают под платье. Считается, что они должны закрывать щиколотки на ногах

5. **Юн джорап** — чешки — украшаются узорчатым орнаментом из ниток зеленого и желтого цвета.

6. **Обувь для танца**

Размеры одежды: 2 шт.- 46 размер, 2 шт.-48 размер.

Размер обуви: 2 шт.- 38, 2шт.- 39.



1. **Гуппа** — женский головной убор. В старину его изготавливали мастера оружейники из чистой бронзы, сейчас чаще используют алюминий, золото, серебро.

2. **Тахья** — тубетейка ручной работы с национальным орнаментом.

3. **Билезик** — не просто украшение из чистой бронзы, а защита женских рук от меча.

4. **Гуль яка** — крупная брошь - защита женской груди, своеобразный оберег.

Национальная женская обувь.







Мужской польский национальный костюм (ЛОВИЦКИЙ): - 2 ШТУКИ

Состоит из полосатых (не широкая полоска) рыжих брюк в тонкую зеленую с черным полоску, белой сорочки, черного кафтана без рукавов с красной оторочкой. Кафтан – не застегивается - выполнен из плотной шерсти. Брюки выполнены из полосатого шерстяного полотна. Кафтан ниже пояса на 25-30см Пояс широкий, выполнен из того же полотна, что и брюки (рыжего в зеленую полоску) . Сорочка белая из смесовой ткани, на манжетах и воротнике вышивка, под воротник сорочки завязывается красная атласная лента. Головной убор – черная шляпа украшенная сбоку цветами. Обувь – черные сапоги

Женский польский национальный костюм (ЛОВИЦКИЙ): - 2 ШТУКИ

Состоит из юбки, блузки, жилета, фартука, бус и косынки.

Юбка из полосатой ткани различных цветов (шерстяная ткань). По низу юбки пришита широкая черная полоса 15-20 см с вышивкой

Блузка белая из хлопчатобумажной ткани с примесью вискозного волокна, на воротнике и рукавах вышивка, рукава с манжетами или $3/4$ оторочены х/б кружевом. Жилетка черная из плотной шерсти Украшена спереди национальной вышивкой и декоративным орнаментом. Застегивается спереди на пуговицы или шнуровку.

Поверх юбки одевается большой полосатый фартук (почти как вторая юбка) из шерсти по низу и бокам пришита черная полоса с вышивкой как на юбке. Длина юбки – 70 см

Бусы красные в три ряда. Головной убор – платок красного или белого цвета с узором и кистями и ободок украшенный цветами.

Обувь – черные (или тёмно-красные) полусапожки на шнуровке

КОСТЮМ ПОЛЬСКИЙ ЛЮБЛИНСКИЙ – 2 ШТ

Мужской польский национальный костюм (ЛЮБЛИНСКИЙ): - 1 ШТУКА

Состоит из черных брюк, белой сорочки, черного пиджака с рукавами и пояса Кафтан – не застегивается - выполнен из плотной шерсти. По краям рукавов и бортов пиджака нашита широкая тесьма Брюки выполнены из черного шерстяного полотна. Кафтан ниже пояса на 25-30см Пояс широкий, выполнен из той же тесьмы, что и на рукавах пиджака. Сорочка белая из смесовой ткани, на манжетах и воротнике вышивка, под воротник сорочки завязывается красная атласная лента. Головной убор – соломенная шляпа, украшенная сбоку цветами. Обувь – черные невысокие сапоги.

Женский польский национальный костюм (ЛЮБЛИНСКИЙ) - 1 ШТУКА

Состоит из юбки, блузки, жилета, фартука, бус и веночка.

Пышная юбка из ткани зеленого, желтого, синего, красного, оранжевого цвета расшита атласными лентами и кружевом (шерстяная ткань).Лент на юбке может быть от 10 до 18 штук По низу юбки пришита широкая черная полоса Длина юбки 70 см Корсет из бархата украшен лентами и кружевом Вместо застежки – шнуровка атласной лентой

Блузка белая из хлопчатобумажной ткани с примесью вискозного волокна, на воротнике и рукавах вышивка, рукава с манжетами или $3/4$ оторочены х/б кружевом.

Поверх юбки одевается короткий фартук, уложенный в складки (почти как вторая юбка) Для его украшения использованы те же ленты и кружева, что и для юбки .

Бусы красные. Головной убор – веночек из полевых цветов

Обувь – черные (или тёмно-красные) полусапожки на шнуровке



КОСТЮМ ПОЛЬСКИЙ ШЛЯХЕТСКИЙ – 2 ШТ

МУЖСКОЙ польский шляхетский костюм : - 1 ШТУКА

Состоит из брюк , длинного кафтана, сюртука и пояса Сюртук длинный из шелковой ткани с рисунком. Спинка сюртука отрезная, нижняя часть присобрана. По низу сюртука – вышивка. Брюки выполнены из шерстяного полотна. Кафтан бархатный длинный на декоративной застежке. Рукава кафтана на манжетах, длинные с прорезями. На бортах и рукавах и на груди кафтан украшен декоративной тесьмой

Пояс широкий шелковый. Головной убор – бархатная шапка-чалма с отделкой мехом , украшенная спереди пером и камнями. Обувь – кожаные сапоги.

ЖЕНСКИЙ польский шляхетский костюм : - 1 ШТУКА

Состоит из длинной в пол юбки, блузки, жакета и шапки.

Пышная длинная юбка из шелковой ткани. Белая шелковая блуза с длинными рукавами, присобранными на манжетах. Жакет длинный из плотной шелковой узорной ткани с прорезями в рукавах. Манжеты и разрезы украшены тесьмой. Жакет по краю оторочен мехом.

Головной убор – бархатная шапка с меховой отделкой. Украшена пером и камнями. Обувь – черные (или тёмно-красные) сапожки .



**ОБЩЕЕ ЧИСЛО КОСТЮМОВ – 8,
ИЗ НИХ: 4 - МУЖСКИХ 4 – ЖЕНСКИХ**

ЛОВИЦКИЙ КОСТЮМ:

2 МУЖСКИХ РАЗМЕР 48 И 50

САПОГИ РАЗМЕР 43 И 45

2 ЖЕНСКИХ РАЗМЕР 48 И 50

ПОЛУСАПОЖКИ РАЗМЕР 38 И 39

ЛЮБЛИНСКИЙ КОСТЮМ:

1 МУЖСКОЙ РАЗМЕР 48

САПОГИ РАЗМЕР 44

1 ЖЕНСКИЙ РАЗМЕР 48

ПОЛУСАПОЖКИ РАЗМЕР 39

ШЛЯХЕТСКИЙ КОСТЮМ:

1 МУЖСКОЙ РАЗМЕР 54

САПОГИ РАЗМЕР 44

1 ЖЕНСКИЙ РАЗМЕР 50

ПОЛУСАПОЖКИ РАЗМЕР 40

ОБУВЬ ДЛЯ ВСЕХ КОСТЮМОВ ВЫГЛЯДИТ СЛЕДУЮЩИМ ОБРАЗОМ:

МУЖСКИЕ ЧЕРНЫЕ (НЕВЫСОКИЕ) КОЖАНЫЕ САПОГИ;

**ЖЕНСКИЕ ЧЕРНЫЕ (ИЛИ ТЁМНО-КРАСНЫЕ) КОЖАНЫЕ
ПОЛУСАПОЖКИ НАШУРОВКЕ СПЕРЕДИ НА НЕБОЛЬШОМ
КАБЛУЧКЕ.**







Размер костюмов и обуви *(Выбирается с каталога поставщика)*