

**АКЦИОНЕРНОЕ ОБЩЕСТВО
«УЗБЕКНЕФТЕГАЗ»**

«СОГЛАСОВАНО»

Председатель Республиканского
совета профсоюза работников
нефтегаза и геологии


Ш.Т. Курбанов

«02» ноября 2019 г.

«УТВЕРЖДАЮ»

Председатель Правления

АО «Узбекнефтегаз

» 
Б.Б. Сидиков

«02» ноября 2019 г.

ДИЗАЙНЕРСКИЙ АЛЬБОМ

Корпоративный стиль работников предприятий нефтегазовой отрасли

ТЕХНИЧЕСКИЕ УСЛОВИЯ ДЛЯ ПРОИЗВОДСТВА

г. Ташкент
2019 г.

СОДЕРЖАНИЕ ДОКУМЕНТА

№ п/п	Наименование	Лист
1	Содержание документа	1
2	Перечень нормативно-технической документации	2
3	Общее положение	4
4	Технические условия на производство демисезонной спецодежды для рабочих	6
5	Технические условия на производство зимней спецодежды для рабочих	11
6	Технические условия на производство демисезонной спецодежды для ИТР	16
7	Технические условия на производство зимней спецодежды для ИТР	20
8	Технические условия на производство демисезонной спецодежды для руководства	25
9	Технические условия на производство зимней спецодежды для руководства	29

ПЕРЕЧЕНЬ НОРМАТИВНО-ТЕХНИЧЕСКОЙ ДОКУМЕНТАЦИИ

ГОСТ, ТУ	Наименование
ОСТ 2-Н02-25-82	Единая система конструкторской документации. Правила оформления конструкторской документации, отправляемой за границу.
ГОСТ 27575-87	Костюмы мужские для защиты от общих производственных загрязнений и механических воздействий. Технические условия
ГОСТ 27574-87	Костюмы женские для защиты от общих производственных загрязнений и механических воздействий. Технические условия
ГОСТ 12.4.016-83	ССБТ. Одежда специальная защитная. Номенклатура показателей качества
ГОСТ 12.4.073-79	ССБТ. Ткани для спецодежды и средств защиты рук. Номенклатура показателей качества
ГОСТ 12.4.111-82	ССБТ. Костюмы мужские для защиты от нефти и нефтепродуктов. Технические условия
ГОСТ 12.4.142-84	ССБТ. Ткани для специальной защитной одежды. Классификация норм пылепроницаемости
ГОСТ 29122-91	Средства индивидуальной защиты. Требования к стежкам, строчкам и швам
ГОСТ 29335-92	Костюмы мужские для защиты от пониженных температур. Технические условия
ГОСТ 31397-2009	Классификация типовых фигур женщин особо больших размеров
ГОСТ 31400-2009	Классификация типовых фигур мужчин особо больших размеров
ГОСТ Р 12.4.218-99	ССБТ. Одежда специальная. Общие технические требования
ГОСТ 10581-91	Изделия швейные. Маркировка, упаковка, транспортирование и хранение
ГОСТ 12807-2003	Изделия швейные. Классификация стежков, строчек и швов
ГОСТ 29122-91	Средства индивидуальной защиты. Требования к стежкам, строчкам и швам
ГОСТ 29298-92	Ткани хлопчатобумажные и смешанные бытовые. Общие технические условия
ГОСТ 6309-93	Нитки швейные хлопчатобумажные и синтетические. Технические условия
ТУ 17-08-269-87	Костюмы мужские для защиты от пониженных температур, нефти и нефтепродуктов
EN 346-2004	Одежда защитная. Общие требования.

DIN V ENV 342-98	Одежда защитная. Комплекты одежды для защиты от холода.
DIN V ENV 343-98	Одежда для защиты от плохой погоды.
EN 343-2003	Одежда защитная. Защита от дождя.
EN 14058-2004	Одежда защитная. Верхняя одежда для защиты от холода.

1. ОБЩЕЕ ПОЛОЖЕНИЕ

- 1.1. Настоящие технические условия устанавливают требования к одежде специальной защитной, применяемой на предприятиях АО «Узбекнефтегаз» (далее - спецодежда).
- 1.2. Настоящие технические условия распространяется на одежду специальную защитную от механических факторов и общих производственных загрязнений, от воздействия статического электричества, от воздействия повышенной температуры.
- 1.3. Изготовление спецодежды осуществляется по заказам предприятий АО «Узбекнефтегаз».
- 1.4. Спецодежда должна изготавливаться в соответствии с настоящими техническими условиями и из сертифицированных материалов. Пошив костюма демисезонного (комплект) для рабочих осуществляется по размерам согласно ГОСТ 27575-87.
- 1.5. Качество материала для пошива специальной одежды должно соответствовать ГОСТ 11209-85. По необходимости может изготавливаться спецодежда нестандартных размеров в соответствии с типовыми фигурами мужчин и женщин, установленными ГОСТ 31397-2009 и ГОСТ 31400-2009.
- 1.6. Спецодежда должна быть настолько легкой, насколько это возможно, без ущерба прочности и эффективности конструкции, а также должна обеспечивать работающему максимально возможную степень комфорта, согласующуюся с обеспечением соответствующей защиты.
- 1.7. Элементы спецодежды, контактирующие с телом работающего, не должны иметь выступы, которые могут вызвать раздражение кожи или травму.
- 1.8. Спецодежда и материалы, используемые для изготовления спецодежды, должны соответствовать санитарно-химическим, органолептическим и токсиколого-гигиеническим показателям.
- 1.9. Спецодежда, предназначенная для использования в взрывопожароопасной среде, должна изготавливаться из антиэлектростатических материалов с огнезащитными свойствами, исключающих искробразование.
- 1.10. Спецодежда должна изготавливаться так, чтобы при выполнении своих функций в предусмотренных изготовителем условиях применения она сохраняла свои защитные, гигиенические и эксплуатационные свойства, безопасность и надежность в течение всего срока службы, установленного изготовителем, при соблюдении условий ее применения и ухода за ней.
- 1.11. Спецодежда должна быть совместима со средствами индивидуальной защиты головы, лица, рук и ног работающего.
- 1.12. Спецодежда не должна изменять своих свойств (в том числе - окраску и размеры) при ее стирке, химической чистке и обеззараживании в течение не менее 10 циклов.

1.13. Все ткани и материалы, применяемые для изготовления спецодежды для лиц, работающих на взрывопожароопасных объектах, должны обладать антиэлектростатическими, огнезащитными и маслостойкими свойствами.

1.14. Спецодежда должна отвечать утвержденным требованиям руководства по использованию фирменного стиля (брендбук) и соответствовать фирменному стилю АО «Узбекнефтегаз».

1.15. Спецодежда должна иметь логотип фирменного знака АО «Узбекнефтегаз», сигнальные элементы на изделии должны быть хорошо заметными в любом положении работающего, восприниматься однозначно и органично входить в общую компоновку, общую цветовую гамму спецодежды.

1.16. Спецодежда должна быть ремонтпригодной и срок службы спецодежды (срок ее носки) должен составлять для демисезонной одежды не менее одного года, для зимней одежды не менее двух лет.

1.17. После поступления партии костюма демисезонного для рабочих на склад заказчика производитель должен предоставить заказчику сертификат о прохождении испытаний в специальной лаборатории на показатели качества материала по ГОСТ 11209-85 и соответствие Стандарту.

2. ТЕХНИЧЕСКИЕ УСЛОВИЯ НА ПРОИЗВОДСТВО ДЕМИСЕЗОННОЙ СПЕЦОДЕЖДЫ ДЛЯ РАБОЧИХ

- 2.1. Куртка свободная, брюки заужены к низу. Для верха рекомендована ткань темно-серого цвета. Цвет ткани подбирается по системе PANTONE. Цвет ткани темно-серого следующий: - PANTONE 425, C 48, M 29, Y 26, K 76, HTML #4F575C, R 79, G 87, B 92.
- 2.2. Ткань смесевая (хлопчатобумажная х/б от 65% до 75%, полиэстер от 35% до 25% плюс с антистатической нитью), маслородоотталкивающая, малосминаемая, плотность от 230 г/кв.м до 245 г/кв.м.
- 2.3. Ткань должна обеспечить сохранность защитных функций при температуре атмосферного воздуха до +60° С. Изменение линейного размера (сжатие) после 5-ой стирки не должно превышать 3 %.
- 2.4. Внешний вид. Костюм состоит из куртки и брюки. Куртка темного серого цвета, с отделочными деталями оранжевого цвета, со световозвращающими полосами серебристого цвета.
- 2.5. Куртка однобортная с потайной застежкой на 6 петлях и 6 пуговицах или однобортной с потайной застежкой на тесьму молнией с закрытой планкой на пяти липучках, с 2 мя накладными нагрудными карманами с клапанами на 2-х «липучках».
- 2.6. По бокам нижней полочки размещены 2 накладные карманы «книжка» с одним верхним входом каждый и клапаном на 2-х липучках.
- 2.7. Полочка состоит из двух частей оранжевой кокетки и нижней части полочки, в месте соединения кокеток проложена (настроена) светоотражающая лента шириной 3 см. сверху и снизу которой имеется кант оранжевого цвета. На нижней части полочки 2 накладных кармана с клапанами на 2-х липучках каждый, см. рисунок 1
- 2.8. Предусмотреть вентиляционные отверстия в области подмышек и лопаток.
- 2.9. Рукав втачной, двушовный, внизу с манжетой и открытой шлицей. Манжет застегивается на одну петлю и одну пуговицу (разрешается использование «липучки»).
- 2.10. Все внутренние швы обработаны оверлоком.
- 2.11. На спецодежду наносится только логотип предприятия. Логотип предприятия наносится на нагрудной части спецодежды с левой стороны выше светоотражающей ленты на 2 см.
- 2.12. Базовые цвета логотипа - небесная лазурь и оранжевый, приведены на рисунке 2.
- 2.13. На логотипе предприятия надпись предприятия выполняется шрифтом «Impact», латинскими буквами, без курсива и угла наклона. Соотношение размеров символа и надписи по высоте букв – в соответствии с рисунком 3.

- 2.14. Логотип наносится с помощью машинной вышивкой.
- 2.15. Кроме того, в оформлении спецодежды используется национальный графический орнамент в светлых тонах, наносимый на светоотражающую ленту, приведенный на рисунке 4.
- 2.16. Национальный графический орнамент наносится на светоотражающую ленту куртки способом термопереноса.
- 2.17. Брюки длинные без манжет, с накаленными накладками. С низу накладок страчивается светоотражающая лента шириной 3 см. по бокам размещены симметрично прорезные карманы «листочек» под углом.
- 2.18. Передние половинки со складкой, отрезными бочками и боковыми карманами по линии бочка. По краю кармана проложена отделочная строчка 0,1 0,7 см.
- 2.19. Пояс отрезной с пятью шлевками. Конец пояса застегивается на петлю и пуговицу. Застежка брюк потайная, в среднем шве передних половинок на тесьму-молнию. На поясе брюк с обеих сторон настроены застежки-регуляторы застегивающиеся на одну петлю и две пуговицы.
- 2.20. По боковым швам двойная отделочная строчка на 0,1- 0,7 см. Все внутренние швы обработаны оверлоком. Низ брюк подшит швом подгибку на 2 см от края низа.
- 2.21. Пошив костюма для рабочих осуществляется по размерам от 44 до 62 согласно ГОСТ 27575-87.
- 2.22. В комплект спецодежды должны входить футболки с коротким рукавом белого цвета 2 штуки на один год.
- 2.23. Источник финансирования – Собственные средства предприятий.

СПЕЦОДЕЖДА ДЛЯ РАБОЧИХ

Демисезонная



Рисунок 1. Вид демисезонной одежды для рабочих



CMYK	RGB
80	000
17	162
00	222
00	

CMYK	RGB
00	244
65	121
95	041
00	

UZBEKNEFTEGAZ

Рисунок 2. Базовые цвета логотипа

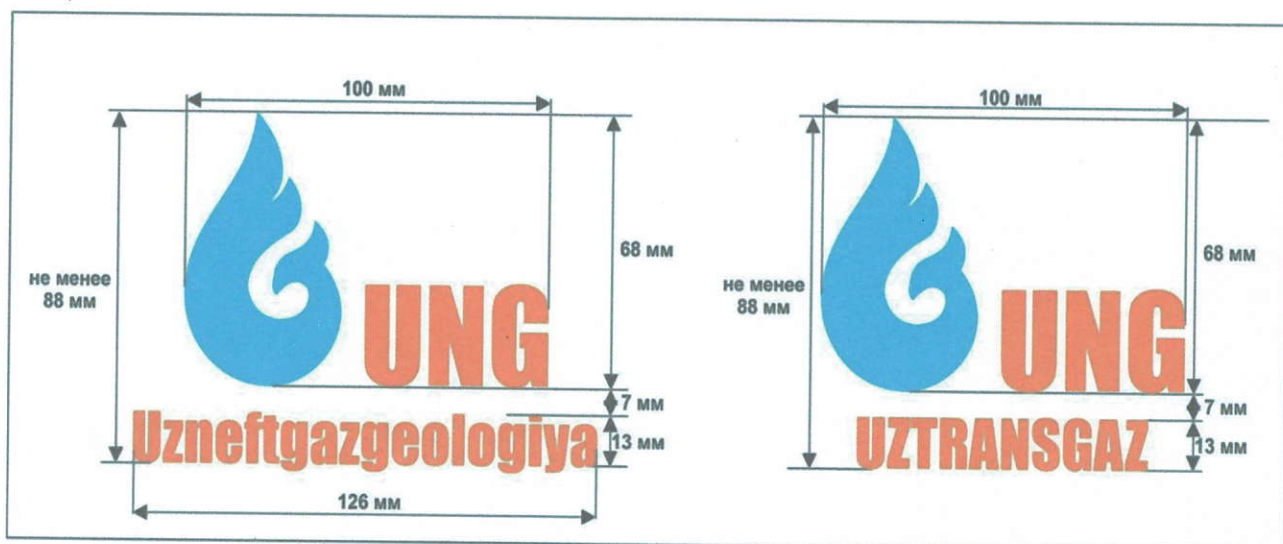


Рисунок 3. Пример логотипа предприятия, наносимый на передней части спецодежды.

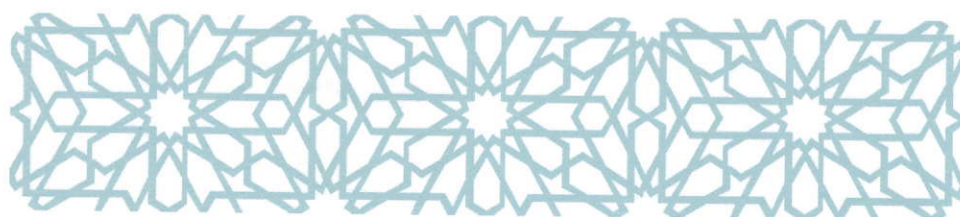


Рисунок 4. – Графический орнамент в светлых тонах

Таблица 2.1.

ТАБЛИЦА ИЗМЕРЕНИЙ КОСТЮМА ДЕМИСЕЗОННОГО ДЛЯ РАБОЧИХ

№ п/п	Наименование мест измерений	Рост	Размерные показатели	Предельные показатели +/-см
Куртка демисезонная				
1	Длина спинки	170-176	69,0	± 1,0
2	Ширина спинки по кокетке		51,0	± 0,5
3	Длина полочки	170-176	70,0	± 1,0
4	Ширина полочки от шва втачного рукава до края борта		27,0	± 0,5
5	Длина рукава	170-176	67,0	± 1,0
Брюки				
6	Длина брюк	170-176	106,0	± 1,0
7	Ширина изделия по талии		100,0	± 0,5
8	Ширина изделия внизу		23,5	± 0,5

Таблица 2.2.

ОСНОВНЫЕ И ВСПОМОГАТЕЛЬНЫЕ МАТЕРИАЛЫ НА ДЕМИСЕЗОННУЮ СПЕЦОДЕЖДУ ДЛЯ РАБОЧИХ

№ п/п	Наименование Материалов и фурнитуры	Примечание
1	Ткань смесевая (хлопчатобумажный х/б от 65%—до 75%, полиэстер от 35%— до 25% с антистатической нитью), маслородоотталкивающая, малосминаемая, плотность – от 230 – до 245 г/кв.м. Ткань должна обеспечить сохранность защитных функций при температуре атмосферного воздуха до +60° С. Изменение линейного размера (сжатие) после 5-й стирки не должно превысить 3 %.	Ткань верха и низа костюма
2	Нитки лавсановые	Соединительные и отделочные строчки
3	Пуговицы	По борту, на манжеты рукава

3. ТЕХНИЧЕСКИЕ УСЛОВИЯ НА ПРОИЗВОДСТВО ЗИМНЕЙ СПЕЦОДЕЖДЫ ДЛЯ РАБОЧИХ

- 3.1. Куртка утепленная, для осенне-зимнего сезона рекомендована для рабочих.
- 3.2. Для зимней спецодежды для рабочих рекомендована ткань темно-серого цвета. Цвет ткани подбирается по системе PANTONE. Цвет ткани темно-серого следующий: - PANTONE 425, C 48, M 29, Y 26, K 76, HTML #4F575C, R 79, G 87, B 92.
- 3.3. Ткань смесевая (хлопчатобумажная х/б от 65% до 75%, полиэстер от 35% до 25% с антистатической нитью), маслородоотталкивающая, малосминаемая, плотность от 230 г/кв.м до 245 г/кв.м.
- 3.4. Ткань должна обеспечить сохранность защитных функций при температуре атмосферного воздуха до +60° С. Изменение линейного размера (сжатие) после 5-ой стирки не должно превышать 3 %.
- 3.5. Внешний вид. Костюм состоит из куртки и брюки. Куртка темно серого цвета, с отделочными деталями оранжевого цвета, со световозвращающими полосами серебристого цвета.
- 3.6. Куртка с центральной застежкой молнией закрытой ветрозащитной планкой на пяти липучках, воротник стойка, отделанный внутри флисом, капюшон утепленный, отстегивающийся на 5 пуговицах.
- 3.7. По низу куртки и по лицевому вырезу капюшона эластичный шнур с фиксатором для регулировки по размеру.
- 3.8. По бокам нижней полочки размещены накладные карманы «книжка» с одним верхним входом каждый и клапаном на 2-х липучках.
- 3.9. В качестве утеплителя применяется качественный синтепон в 2 слоя.
- 3.10. Полочка состоит из двух частей оранжевой кокетки и нижней части полочки, в месте соединения кокеток проложена (настроена) светоотражающая лента шириной 3 см. сверху и снизу которой имеется кант оранжевого цвета. На нижней части полочки размещены 2 симметрично прорезные карманы «листочек» под углом, см. рисунок 5.
- 3.11. Рукав втачной, двушовный, с эластичной тесьмой.
- 3.12. Брюки утепленные, длинные без манжет, с накаленными накладками. Снизу накладок страчивается свеотражающая лента шириной 3 см. По бокам размещены симметрично прорезные карманы «листочек» под углом и накладные карманы «книжка» с одним верхним входом каждый и клапаном на 2-х липучках.
- 3.13. Пояс отрезной с пятью шлевками. Конец пояса застегивается на петлю и пуговицу. Застежка брюк потайная, в среднем шве передних половинок на тесьму-молнию. На поясе брюк настроены застязники-регуляторы застегивающиеся на одну петлю и две пуговицы.

- 3.14. По боковым швам двойная отделочная строчка на 0,1- 0,7 см. Все внутренние швы обработаны оверлоком. Низ брюк подшит швом подгибку на 2 см от края низа.
- 3.15. На куртку наносится только логотип предприятия. Логотип предприятия наносится на нагрудной части спецодежды с левой стороны выше светоотражающей ленты на 2 см.
- 3.16. Базовые цвета логотипа - небесная лазурь и оранжевый (см. выше, рисунок 2).
- 3.17. На логотипе предприятия надпись предприятия выполняется шрифтом «Impact», латинскими буквами, без курсива и угла наклона. Соотношение размеров символа и надписи по высоте букв (см. выше, рисунок 3).
- 3.18. Логотип наносятся с помощью машинной вышивкой.
- 3.19. Кроме того, в оформлении спецодежды используется национальный графический орнамент в светлых тонах, наносимый на светоотражающую ленту, приведенный на рисунке 4.
- 3.20. Национальный графический орнамент наносится на светоотражающую ленту способом термопереноса.
- 3.21. Пошив зимней спецодежды для рабочих осуществляется по размерам от 44 до 62 согласно ГОСТ 27575-87.
- 3.22. Источник финансирования – Собственные средства предприятия.

СПЕЦОДЕЖДА ДЛЯ РАБОЧИХ

Зимняя



Рисунок 5. Вид зимней спецодежды для рабочих

ТАБЛИЦА ИЗМЕРЕНИЙ ЗИМНЕЙ СПЕЦОДЕЖДЫ ДЛЯ РАБОЧИХ

№ п/п	Наименование мест измерений	Рост	Размерные показатели	Предельные показатели +/-см
Куртка теплая – отстязная				
1	Длина спинки	170-176	75,0	±1,0
2	Ширина спинки по кокетке		52,5	±0,5
3	Длина полочки	170-176	77,5	±1,0
4	Длина рукава с манжетой	170-176	63,0	±1,0

**ОСНОВНЫЕ И ВСПОМОГАТЕЛЬНЫЕ МАТЕРИАЛЫ НА ЗИМНЮЮ
СПЕЦОДЕЖДУ ДЛЯ РАБОЧИХ**

№ п/п	Наименование Материалов и фурнитуры	Примечание
1	Ткань смесевая (хлопчатобумажный х/б от 65%—до 75%, полиэстер от 35%— до 25% с антистатической нитью), маслостойкая, малосминаемая, плотность – от 230 – до 245 г/кв.м. Ткань должна обеспечить сохранность защитных функций при температуре атмосферного воздуха до +60° С. Изменение линейного размера (сжатие) после 5-й стирки не должно превысить 3 %.	Куртка, капюшон, брюки
2	Материал подкладочный: Ткань подкладочная из химических волокон и пряжи	Прокладка курток
3	Утеплитель - «Синтепон» (минимум 2 слоя) на передней и задней частях куртки, рукава брюки 2 слоя утеплителя.	Куртка, брюки
4	Полотно подкладочное с клеевым покрытием	В срезы карманов
5	Лента светоотражающая шириной 3 см	В кокетке спинки, полочек,
6	Пуговицы	Капюшон
7	Молния пластмассовая штучная	В карманы, по борту
8	Нитки лавсановые	Соединительные и отделочные строчки
9	Эластичная тесьма	Манжеты рукава
10	Эластичный шнур	Куртка, для регулировки размера

- 4. ТЕХНИЧЕСКИЕ УСЛОВИЯ НА ПРОИЗВОДСТВО ДЕМИСЕЗОННОЙ СПЕЦОДЕЖДЫ ДЛЯ ИНЖЕНЕРНО-ТЕХНИЧЕСКИХ РАБОТНИКОВ**
- 4.1. Куртка свободная, брюки заужены к низу. Для спецодежды инженерно-технических работников (ИТР) рекомендована ткань светло-серого цвета. Цвет ткани подбирается по системе PANTONE. Цвет ткани светло-серого следующий: - PANTONE 430, C 33, M 18, Y 13, K 40, HTML #858F98, R 133, G 143, B 152.
 - 4.2. Ткань смесевая (хлопчатобумажная х/б от 65% до 75%, полиэстер от 35% до 25% с антистатической нитью), маслостокоотталкивающая, малосминаемая, плотность от 230 г/кв.м до 245 г/кв.м.
 - 4.3. Ткань должна обеспечить сохранность защитных функций при температуре атмосферного воздуха до +60° С. Изменение линейного размера (сжатие) после 5-ой стирки не должно превышать 3 %.
 - 4.4. Куртка однобортная с потайной застежкой на 6 петлях и 6 пуговицах или однобортной с потайной застежкой на тесьму молнией с закрытой планкой на пяти липучках, с потайными нагрудными карманами с застежкой на тесьму молнией.
 - 4.5. Полочка состоит из двух частей: контрастной кокетки и нижней части полочки, в месте соединения кокеток проложена (настроена) светоотражающая лента шириной 3 см, сверху и снизу которой имеется кант оранжевого цвета. На нижней части полочки 2 накладных кармана, см. рисунок 6.
 - 4.6. Рукав втачной, двušовный, внизу с манжетой и открытой шлицей. Манжет застегивается на одну петлю и одну пуговицу.
 - 4.7. Все внутренние швы обработаны оверлоком.
 - 4.8. Предусмотреть вентиляционные отверстия в области подмышек и лопаток.
 - 4.9. Передние половинки со складкой, отрезными бочками и боковыми карманами по линии бочка. По краю кармана проложена отделочная строчка 0,1-0,7 см.
 - 4.10. Пояс отрезной с пятью шлевками. Конец пояса застегивается на петлю и пуговицу. Застежка брюк потайная, в среднем шве передних половинок на тесьму-молнию. На поясе брюк настроены застежки-регуляторы застегивающиеся на одну петлю и две пуговицы, по бокам размещены симметрично прорезные карманы «листочек» под углом.
 - 4.11. По боковым швам двойная отделочная строчка на 0,1-0,7 см. Все внутренние швы обработаны оверлоком. Низ брюк подшит швом подгибку на 2 см от края низа.
 - 4.12. Брюки длинные без манжет, с накаленными накладками. С низу накладок страчивается светоотражающая лента шириной 3 см.

- 4.13. На спецодежду наносится только логотип предприятия. Логотип предприятия наносится на нагрудной части спецодежды с левой стороны выше светоотражающей ленты на 2 см. Требования для нанесения указаны выше.
- 4.14. Базовые цвета логотипа - небесная лазурь и оранжевый (см. выше, рисунок 2).
- 4.15. Логотип наносится с помощью машинной вышивкой.
- 4.16. Кроме того, в оформлении спецодежды используется национальный графический орнамент в светлых тонах, наносимый на светоотражающую ленту, приведенный на рисунке 4.
- 4.17. Национальный графический орнамент наносится на светоотражающую ленту способом термопереноса.
- 4.18. Пошив спецодежды для ИТР осуществляется по размерам от 44 до 62 согласно ГОСТ 27575-87.
- 4.19. В комплект спецодежды должны входить футболки с коротким рукавом белого цвета 2 штуки на один год.
- 4.20. Источник финансирования – Собственные средства предприятия.

СПЕЦОДЕЖДА ДЛЯ ИТР

Демисезонная

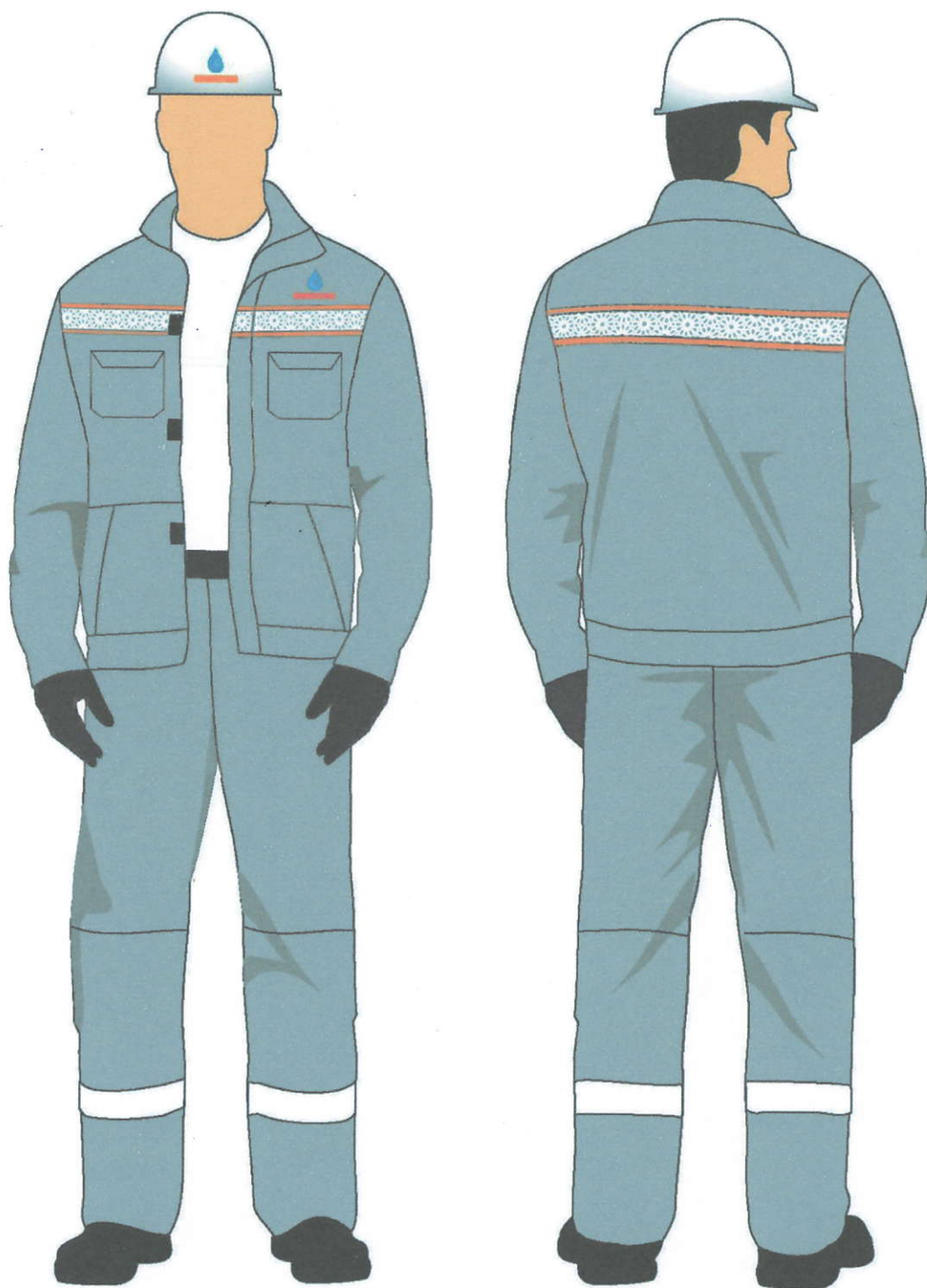


Рисунок 6. Вид спецодежды демисезонной для ИТР

Таблица 4.1.

ТАБЛИЦА ИЗМЕРЕНИЙ КОСТЮМА ДЕМИСЕЗОННОГО ДЛЯ ИТР

№ п/п	Наименование мест измерений	Рост	Размерные показатели	Предельные показатели +/-см
Куртка демисезонная				
1	Длина спинки	170-176	69,0	± 1,0
2	Ширина спинки по кокетке		51,0	± 0,5
3	Длина полочки	170-176	70,0	± 1,0
4	Ширина полочки от шва втачного рукава до края борта		27,0	± 0,5
5	Длина рукава	170-176	67,0	± 1,0
Брюки				
6	Длина брюк	170-176	106,0	± 1,0
7	Ширина изделия по талии		100,0	± 0,5
8	Ширина изделия внизу		23,5	± 0,5

Таблица 4.2.

**ОСНОВНЫЕ И ВСПОМОГАТЕЛЬНЫЕ МАТЕРИАЛЫ НА
ДЕМИСЕЗОННУЮ СПЕЦОДЕЖДУ ДЛЯ РАБОЧИХ**

№ п/п	Наименование Материалов и фурнитуры	Примечание
1	Ткань смесевая (хлопчатобумажный х/б от 65%—до 75%, полиэстер от 35%— до 25%), масловодоотталкивающая, малосминаемая, с антистатической нитью, плотность – от 230 – до 245 г/кв.м. Ткань должна обеспечить сохранность защитных функций при температуре атмосферного воздуха до +60 ⁰ С. Изменение линейного размера (сжатие) после 5-й стирки не должно превысить 3 %.	Ткань верха и низа костюма
2	Нитки лавсановые	Соединительные и отделочные строчки
3	Пуговицы	По борту, на манжеты рукава

5. ТЕХНИЧЕСКИЕ УСЛОВИЯ НА ПРОИЗВОДСТВО ЗИМНЕЙ СПЕЦОДЕЖДЫ ДЛЯ ИНЖЕНЕРНО-ТЕХНИЧЕСКИХ РАБОТНИКОВ

- 5.1. Куртка утепленная, для осенне-зимнего сезона рекомендована для рабочих.
- 5.2. Для зимней спецодежды инженерно-технических рабочих (ИТР) использована ткань светло-серого цвета. Цвет ткани подбирается по системе PANTONE. Цвет ткани светло-серого следующий: - PANTONE 430, C 33, M 18, Y 13, K 40, HTML #858F98, R 133, G 143, B 152.
- 5.3. Ткань смесевая (хлопчатобумажная х/б от 65% до 75%, полиэстер от 35% до 25% с антистатической нитью), маслородоотталкивающая, малосминаемая, плотность от 230 г/кв.м до 245 г/кв.м.
- 5.4. Ткань должна обеспечить сохранность защитных функций при температуре атмосферного воздуха до +60° С. Изменение линейного размера (сжатие) после 5-ой стирки не должно превышать 3 %.
- 5.5. Куртка с центральной застежкой молнией закрытой ветрозащитной планкой, воротник стойка, отделанный внутри флисом, капюшон утепленный, отстегивающийся на 5 пуговицах.
- 5.6. По низу куртки и по лицевому вырезу капюшона эластичный шнур с фиксатором для регулировки по размеру.
- 5.7. По бокам нижней полочки размещены накладные карманы «книжка» с одним верхним входом.
- 5.8. В качестве утеплителя применяется качественный синтепон в 2 слоя.
- 5.9. Полочка состоит из двух частей: контрастной кокетки и нижней части полочки, в месте соединения кокеток проложена (настрочена) светоотражающая лента шириной 3 см. сверху и снизу которой имеется кант оранжевого цвета. На нижней части полочки размещены симметрично прорезные карманы «листочек» под углом, см. рисунок 7.
- 5.10. Рукав втачной, двушовный, с эластичной тесьмой.
- 5.11. Брюки утепленные, длинные без манжет, с накаленными накладками. Снизу накладок страчивается светоотражающая лента шириной 3 см. По бокам размещены симметрично прорезные карманы «листочек» под углом и по бокам накладные карманы «книжка» с верхним клапанами с 2 мя липучками каждый.
- 5.12. Пояс отрезной с пятью шлевками. Конец пояса застегивается на петлю и пуговицу. Застежка брюк потайная, в среднем шве передних половинок на тесьму-молнию. На поясе брюк настроены застязники-регуляторы застегивающиеся на одну петлю и две пуговицы.
- 5.13. По боковым швам двойная отделочная строчка на 0,1- 0,7 см. Все внутренние швы обработаны оверлоком. Низ брюк подшит швом подгибку на 2 см от края низа.

- 5.14. На куртку наносится только логотип предприятия. Логотип предприятия наносится на нагрудной части спецодежды с левой стороны выше светоотражающей ленты на 2 см.
- 5.15. Базовые цвета логотипа - небесная лазурь и оранжевый (см. выше, рисунок 2).
- 5.16. На логотипе предприятия надпись предприятия выполняется шрифтом «Impact», латинскими буквами, без курсива и угла наклона. Соотношение размеров символа и надписи по высоте букв (см. выше, рисунок 3).
- 5.17. Логотип наносится с помощью машинной вышивкой.
- 5.18. Кроме того, в оформлении спецодежды используется национальный графический орнамент в светлых тонах, наносимый на светоотражающую ленту, приведенный на рисунке 4.
- 5.19. Национальный графический орнамент наносится на светоотражающую ленту способом термопереноса.
- 5.20. Пошив зимней спецодежды для рабочих осуществляется по размерам от 44 до 62 согласно ГОСТ 27575-87.
- 5.21. Источник финансирования – Собственные средства предприятия.

СПЕЦОДЕЖДА ДЛЯ ИТР

Зимняя



Рисунок 7. Вид зимней спецодежды для инженерно-технических работников

Таблица 5.1.

ТАБЛИЦА ИЗМЕРЕНИЙ ЗИМНЕЙ СПЕЦОДЕЖДЫ ДЛЯ ИТР

№ п/п	Наименование мест измерений	Рост	Размерные показатели	Предельные показатели +/-см
1	2	3	4	5
Куртка теплая				
1	Длина спинки	170-176	75,0	±1,0
2	Ширина спинки по кокетке		52,5	±0,5
3	Длина полочки	170-176	77,5	±1,0
4	Длина рукава с манжетой	170-176	63,0	±1,0

**ОСНОВНЫЕ И ВСПОМОГАТЕЛЬНЫЕ МАТЕРИАЛЫ НА ЗИМНЮЮ
СПЕЦОДЕЖДУ ДЛЯ ИТР**

№ п/п	Наименование Материалов и фурнитуры	Примечание
1	2	3
1	Ткань смесевая (хлопчатобумажный х/б от 65%—до 75%, полиэстер от 35%— до 25%), маслородоотталкивающая, малосминаемая, с антистатической нитью, плотность – от 230 – до 245 г/кв.м. Ткань должна обеспечить сохранность защитных функций при температуре атмосферного воздуха до +60 ⁰ С. Изменение линейного размера (сжатие) после 5-й стирки не должно превысить 3 %.	Куртка, капюшон, брюки
2	Материал подкладочный: Ткань подкладочная из химических волокон и пряжи	Прокладка курток
3	Утеплитель - «Синтепон» (минимум 2 слоя) на передней и задней частей куртки, рукава брюки 2 слоя утеплителя.	Куртка, брюки
4	Полотно подкладочное с клеевым покрытием	В срезы карманов
5	Лента светоотражающая шириной 3 см	В кокетке спинки, полочек
6	Кнопки-пуговицы металлические	Капюшон
7	Молния пластмассовая штучная	В карманы, по борту
8	Нитки лавсановые	Соединительные и отделочные строчки
9	Эластичная тесьма	Манжеты рукава
10	Эластичный шнур	Куртка, для регулировки размера

6. ТЕХНИЧЕСКИЕ УСЛОВИЯ НА ПРОИЗВОДСТВО ДЕМИСЕЗОННОЙ СПЕЦОДЕЖДЫ ДЛЯ РУКОВОДСТВА УПРАВЛЕНИЙ И ПРЕДПРИЯТИЙ

- 6.1. Куртка свободная, брюки заужены к низу. Для спецодежды руководства рекомендована ткань темно-синего цвета. Цвет ткани подбирается по системе PANTONE. Цвет ткани темно-синего следующий: - PANTONE 276, C 100, M 100, Y 10, K 79, HTML #28223C, R 40, G 34, B 60.
- 6.2. Ткань смесевая (хлопчатобумажная х/б от 65% до 75%, полиэстер от 35% до 25%), маслородоотталкивающая, малосминаемая, с антистатической нитью, плотность от 230 г/кв.м до 245 г/кв.м.
- 6.3. Ткань должна обеспечить сохранность защитных функций при температуре атмосферного воздуха до +60° С. Изменение линейного размера (сжатие) после 5-ой стирки не должно превышать 3 %.
- 6.4. Куртка однобортная с потайной застежкой на тесьму с закрытой планкой на пяти липучках молнией, см. рисунок 8.
- 6.5. Вместо светоотражающей ленты вшит кант оранжевого цвета шириной 0,5 см.
- 6.6. Рукав втачной, двухшовный, внизу с манжетой и открытой шлицей. Манжет застегивается на одну петлю и одну пуговицу.
- 6.7. Все внутренние швы обработаны оверлоком.
- 6.8. Предусмотреть вентиляционные отверстия в области подмышек и лопаток.
- 6.9. Брюки длинные без манжет.
- 6.10. Передние половинки со складкой, отрезными бочками и боковыми карманами по линии бочка.
- 6.11. Пояс отрезной с пятью шлевками. Конец пояса застегивается на петлю и пуговицу. Застежка брюк потайная, в среднем шве передних половинок на тесьму-молнию. На поясе брюк настроены застежки-регуляторы застегивающиеся на одну петлю и две пуговицы.
- 6.12. По боковым швам двойная отделочная строчка на 0,1- 0,7 см. Все внутренние швы обработаны оверлоком. Низ брюк подшит швом подгибку на 2 см от края низа.
- 6.13. На спецодежду наносится только логотип предприятия. Логотип предприятия наносится на нагрудной части спецодежды с левой стороны выше оранжевого канта на 2 см. Требования для нанесения указаны выше.

- 6.14. На логотипе предприятия надпись предприятия выполняется шрифтом «Imrast», латинскими буквами, без курсива и угла наклона. Соотношение размеров символа и надписи по высоте букв (см. выше, рисунок 3).
- 6.15. Логотип наносится с помощью машинной вышивкой.
- 6.16. Базовые цвета логотипа - небесная лазурь и оранжевый, приведены на рисунке 2.
- 6.17. Пошив спецодежды для руководства осуществляется по размерам от 44 до 62 согласно ГОСТ 27575-87.
- 6.18. В комплект спецодежды должны входить футболки с коротким рукавом белого цвета 2 штуки на один год.
- 6.19. Источник финансирования – Собственные средства предприятия.

СПЕЦОДЕЖДА ДЛЯ РУКОВОДСТВА

Демисезонная



Рисунок 8. Вид демисезонной спецодежды для руководства

Таблица 6.1.

ТАБЛИЦА ИЗМЕРЕНИЙ КОСТЮМА ДЕМИСЕЗОННОГО ДЛЯ РУКОВОДСТВА

№ п/п	Наименование мест измерений	Рост	Размерные показатели	Предельные показатели +/-см
Куртка				
1	Длина спинки	170-176	69,0	± 1,0
2	Ширина спинки по кокетке		51,0	± 0,5
3	Длина полочки	170-176	70,0	± 1,0
4	Ширина полочки от шва втачного рукава до края борта		27,0	± 0,5
5	Длина рукава	170-176	67,0	± 1,0
Брюки				
6	Длина брюк	170-176	106,0	± 1,0
7	Ширина изделия по талии		100,0	± 0,5
8	Ширина изделия внизу		23,5	± 0,5

Таблица 6.2.

ОСНОВНЫЕ И ВСПОМОГАТЕЛЬНЫЕ МАТЕРИАЛЫ НА ДЕМИСЕЗОННУЮ СПЕЦОДЕЖДУ ДЛЯ РУКОВОДСТВА

№ п/п	Наименование Материалов и фурнитуры	Примечание
1	Ткань смесевая (хлопчатобумажный х/б от 65%—до 75%, полиэстер от 35%— до 25%), масловодоотталкивающая, малосминаемая, с антистатической нитью, плотность – от 230 – до 245 г/кв.м. Ткань должна обеспечить сохранность защитных функций при температуре атмосферного воздуха до +60° С. Изменение линейного размера (сжатие) после 5-й стирки не должно превысить 3 %.	Ткань верха и низа костюма
2	Нитки лавсановые	Соединительные и отделочные строчки
3	Пуговицы	По борту, на манжеты рукава

7. ТЕХНИЧЕСКИЕ УСЛОВИЯ НА ПРОИЗВОДСТВО ЗИМНЕЙ СПЕЦОДЕЖДЫ ДЛЯ РУКОВОДСТВА

- 7.1. Куртка утепленная, для осенне-зимнего сезона рекомендована для руководства.
- 7.2. Цвет ткани подбирается по системе PANTONE. Цвет ткани темно-синего следующий: - PANTONE 276, C 100, M 100, Y 10, K 79, HTML #28223C, R 40, G 34, B 60.
- 7.3. Ткань смесевая (хлопчатобумажная х/б от 65% до 75%, полиэстер от 35% до 25%), маслородоотталкивающая, малосминаемая, с антистатической нитью, плотность от 230 г/кв.м до 245 г/кв.м.
- 7.4. Ткань должна обеспечить сохранность защитных функций при температуре атмосферного воздуха до +60° С. Изменение линейного размера (сжатие) после 5-ой стирки не должно превышать 3 %.
- 7.5. Куртка с центральной застежкой молнией закрытой ветрозащитной планкой на пяти липучках, воротник стойка, оделанный внутри флисом, капюшон утепленный, отстегивающийся на 5 пуговицах.
- 7.6. По низу куртки и по лицевому вырезу капюшона эластичный шнур с фиксатором для регулировки по размеру.
- 7.7. Полочка состоит из двух частей: в месте соединения проложен (настрочен) кант оранжевого цвета.
- 7.8. На нижней части полочки размещены симметрично прорезные карманы «листочек» под углом, см. рисунок 9.
- 7.9. Брюки длинные без манжет, симметрично прорезные карманы «листочек» под углом.
- 7.10. Пояс отрезной с пятью шлевками. Конец пояса застегивается на петлю и пуговицу. Застежка брюк потайная, в среднем шве передних половинок на тесьму-молнию. На поясе брюк настроены застязники-регуляторы застегивающиеся на одну петлю и две пуговицы.
- 7.11. По боковым швам двойная отделочная строчка на 0,1- 0,7 см. Все внутренние швы обработаны оверлоком. Низ брюк подшит швом подгибку на 2 см от края низа.
- 7.12. В качестве утеплителя применяется синтепон в 2 слоя.
- 7.13. На куртку наносится только логотип предприятия. Логотип предприятия наносится на нагрудной части спецодежды с левой стороны выше оранжевого канта на 2 см.
- 7.14. На логотипе предприятия надпись предприятия выполняется шрифтом «Imprast», латинскими буквами, без курсива и угла наклона. Соотношение размеров символа и надписи по высоте букв (см. выше, рисунок 3).

- 7.15. Логотип наносится с помощью машинной вышивкой.
- 7.16. Базовые цвета логотипа - небесная лазурь и оранжевый, приведены на рисунке 2.
- 7.17. Пошив зимней спецодежды для рабочих осуществляется по размерам от 44 до 62 согласно ГОСТ 27575-87.
- 7.18. Источник финансирования – Собственные средства предприятия.

СПЕЦОДЕЖДА ДЛЯ РУКОВОДСТВА

Зимняя



Рисунок 9. Вид зимней спецодежды для руководства

Таблица 7.1.

ТАБЛИЦА ИЗМЕРЕНИЙ ЗИМНЕЙ СПЕЦОДЕЖДЫ ДЛЯ РУКОВОДСТВА

№ п/п	Наименование мест измерений	Рост	Размерные показатели	Предельные показатели +/-см
Куртка теплая				
1	Длина спинки	170-176	75,0	±1,0
2	Ширина спинки по кокетке		52,5	±0,5
3	Длина полочки	170-176	77,5	±1,0
4	Длина рукава с манжетой	170-176	63,0	±1,0

Таблица 7.2.

ОСНОВНЫЕ И ВСПОМОГАТЕЛЬНЫЕ МАТЕРИАЛЫ НА ЗИМНЮЮ СПЕЦОДЕЖДУ ДЛЯ РУКОВОДСТВА

№ п/п	Наименование Материалов и фурнитуры	Примечание
1	Ткань смесевая (хлопчатобумажный х/б от 65%—до 75%, полиэстер от 35%— до 25%), маслородоотталкивающая, малосминаемая, с антистатической нитью, плотность – от 230 – до 245 г/кв.м. Ткань должна обеспечить сохранность защитных функций при температуре атмосферного воздуха до +60 ⁰ С. Изменение линейного размера (сжатие) после 5-й стирки не должно превысить 3 %.	Куртка, капюшон, брюки
2	Материал подкладочный: Ткань подкладочная из химических волокон и пряжи	Прокладка курток
3	Утеплитель - «Синтепон» (минимум 2 слоя) на передней и задней частях куртки, рукава брюки 2 слоя утеплителя.	Куртка, брюки
4	Полотно подкладочное с клеевым покрытием	В срезы карманов
5	Пуговицы	Капюшон
6	Нитки лавсановые	Соединительные и отделочные строчки
7	Эластичная тесьма	Манжеты рукава

8	Эластичный шнур	Куртка, для регулировки размера
---	-----------------	---------------------------------

РАЗРАБОТАЛ:

Начальник отдела ОЗ и БТ



Э.Р. Шомурадов

СОГЛАСОВАНО:

Начальник департамента
ПиЭБ, ОЗиБТ АО «Узбекнефтегаз»



Р.И. Рахматов