



MANUAL

CO2 Fractional Laser for Gynecology

(Metal Tube)

USER MANUAL

Ushbu qo'llanmada ushbu mashinadan foydalanish va foydalanish bo'yicha muhim ma'lumotlar mavjud.

Mashinaning shikastlanishi yoki noto'g'ri ishlatilishini oldini olish uchun optimal ishlashi uchun barcha ma'lumotlarni diqqat bilan o'qing. Ushbu qo'llanmada aniq tasdiqlanmagan har qanday o'zgartirish yoki modifikatsiya ushbu uskuna uchun kafolatni bekor qilishi mumkin.

CONTENTS

Asosiy kirish

1. Nazariya
2. Qo'llanilishi
3. Qo'llash mumkin bo'lmagan holatlar
4. Afzalliklar
5. Texnik xususiyatlari

O'rnatish bo'yicha ko'rsatma

6. Aksessuarlar
7. O'rnatish bosqichlari

Operatsion ko'rsatma

8. Ishlashdan oldin
9. Ishlash vaqtida
10. Ishlatilgandan keyin
11. Tavsiya etilgan parametrlar

Boshqa ma'lumotlar

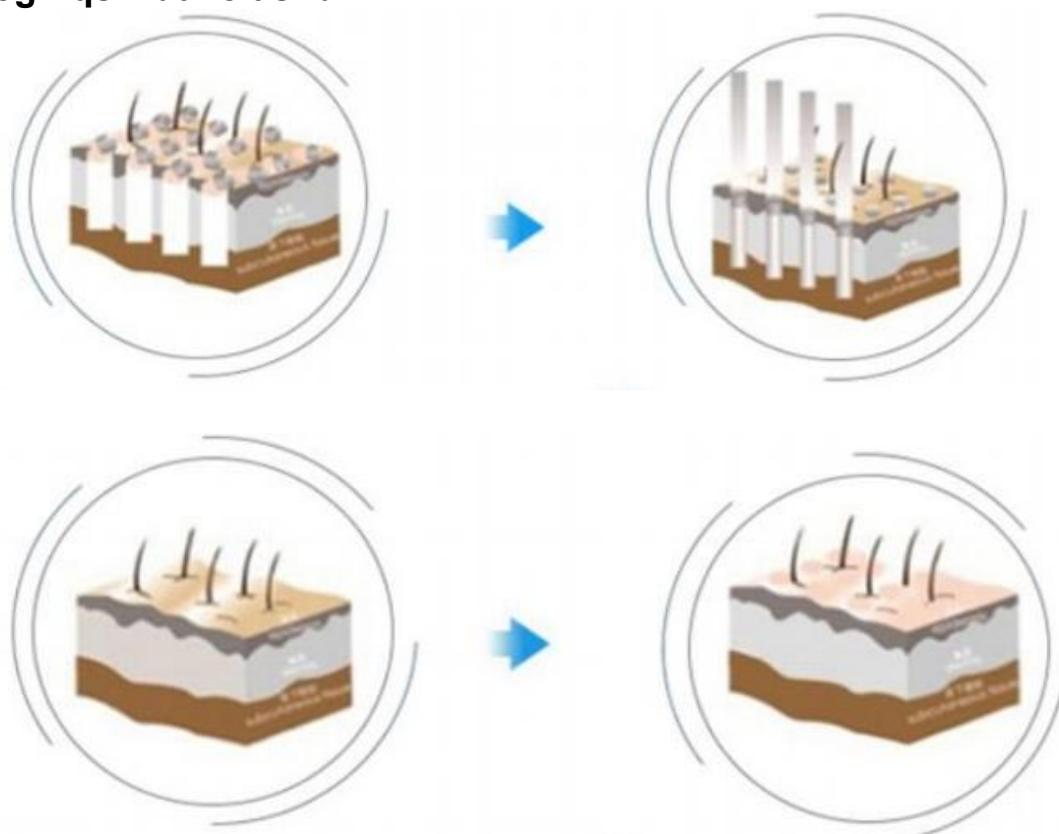
12. Xavfsizlik
13. Ehtiyot choralari
14. Kafolat
15. Muammolarni bartaraf etish

Ushbu ko'rsatmalarga rioya qilish uskunadan samarali va xavfsiz foydalanishga yordam beradi va mashinaning ishlash muddatini uzaytiradi.

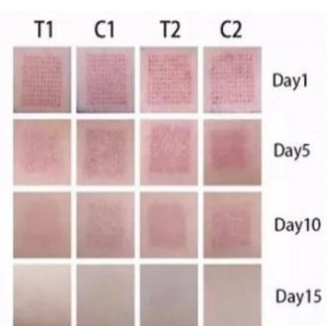
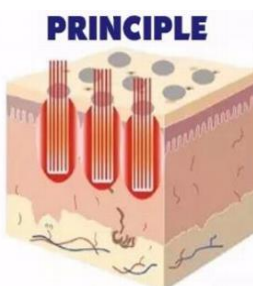
Asosiy kirish

NAZARIYA

Fraksiyonel texnologiya - lazerni qayta tiklash protseduralarida samaradorlik va qulaylik uchun benchmark. Fraksiyon qayta tiklash teriga termal ustunlar ko'rinishida dermisgacha kirib, ular orasida ishlov berilmagan to'qimalarni qoldiradigan mayda lazer energiya nurlarini chiqarishdan iborat. Lazer energiyasi to'qimalarga tasodifiy tortishish naqshlari bilan to'planadi, ular lazer bilan ishlov berilgan joylar bilan buzilmagan teri joylarini almashtiradilar. Bu tezroq tiklanish va to'qimalarning yangilanishini ta'minlaydi va deyarli og'riqsiz davolashdir.




Ushbu termal mikro-ustunlar dermisni yuzaki va chuqur davolaydi, dermisning pastki qatlamlariga etib boradi va kollagen hosil bo'lishini rag'batlantiradi. Bundan tashqari, ushbu mexanizm har bir bemorning ehtiyojlariga moslashtirib, individual davolash imkonini beradi.



Vaginal salomatlik: har tomonlama yaxshilanish, infektsiyani kamaytirish	Vaginal sezuvchanlik: Hujayra yangilanishi, tinchlanishni kuchaytiradi	Vaginal moylash: sekretiyanini rag'batlantirish quruqlikni yo'q qiladi	Vaginal siqilish: yuqori samarali
---	---	---	--

ILOVALAR

 <p>01.</p>	<p>Jarrohlik izlari, kuygan izlar, akne izlari va boshqalar kabi silliq chandiqlar.</p>
 <p>02.</p>	<p>Terini yangilash va tiklash, ayniqsa quyosh ta'siridan tiklanish.</p>
 <p>03.</p>	<p>ajinlarni yo'q qilish; Terining qattiqlashishi.</p>
 <p>04.</p>	<p>Pigmentlarni yo'q qiling, masalan, chidab bo'lmas xloazmalar, yosh dog'lari va boshqalar.</p>

		Akne davolash, go'zalligingizni tiklang
		Vaginal cho'zish; vaginal oqlash; Siydik chiqarishning buzilishi

Gynae rejimi	Fraksiyonel rejim	Puls rejimi
Qinni torting Qinni moylash Qin sezuvchanligi Uremik davolash	Terini yoshartirish Ajinlarni yo'qotish Pigmentlarni yo'qotish Akne davolash	Sarkomani olib tashlash Nevoni olib tashlash chandiqlarni silliqdash Gipertrofik chandiqlarni

QO'SHILMALARI

1. Homilador va emizikli ayollar;
2. Og'ir vaginit, bachadon bo'yni eroziyasi, metroptoz bilan og'rigan ayollar
3. Uch oy ichida abortga uchragan ayollar
4. O'tkir yallig'lanishli bemorlar;
5. Davolashga nisbatan muvosiqlikka yuqori sezuvchanlik;
6. Xatarli o'smalar va boshqa bemorlar;
7. Oxirgi olti oy ichida izotretinoindan foydalanish;
8. Davolash qilinadigan hududda faol teri bakterial yoki virusli infeksiya;
9. Keloid shakllanishi yoki gipertrofik chandiqlar tarixi;
10. Davomiy ultrabinafsha nurlanish, davolash maydoniga oldingi radiatsiya terapiyasi;
11. Kollagen tomir kasalligi, kimyoviy peeling va dermabraziya.

XUSUSIYATLARI

12. ⦿ Fraksiyonel rejim (estetik), puls rejimi (jarrohlik), Gynae rejimi (ginekologiya), 3 ta davolash rejimi kosmetolog, plastik jarroh, ginekologning barcha ehtiyojlarini qondira oladi. ⦿ Janubiy Koreya yaxshi sifatli linzalari bo'lgan 7 ta bo'g'imli qo'llarni import qildi.
13. ⦿ Germaniyadan import qilingan eng yaxshi sifatga ega Mini-Stepper-Motorlar lazer otishni tezlashtiradi va energiyani bir xil va barqaror qiladi.
14. ⦿ Mashinaning barqaror va uzluksiz quvvat manbaini ta'minlaydigan yuqori sifatli doimiy oqim va doimiy kuchlanish quvvat manbai.
15. ⦿ Turli xil skanerlash grafiklari ixtiyoriy, turli teri turlari va davolash joylari uchun qo'llaniladi. ⦿ Barcha davolash jarayoni uchun atigi 10 ~ 15 daqiqa kerak bo'ladi, bu juda tez.
16. ⦿ To'xtash vaqti yo'q, operatsiyadan keyingi ta'sir haqida tashvishlanmang.

SPECIFICATIONS

To'lqin uzunligi 10600nm

Quvvat 1W ~ 60W

lazer turi Metall RF trubkasi davolash rejimi

Fraksiyonel rejim, Gynae rejimi,

Puls rejimi Bo'g'imli qo'l 360° gacha aylanadigan yetti qo'shma qo'l

Skansh doirasi 20mm * 20mm (MAX) Spot diametri 100 um Sk2,

Tasodifiy, Oddiy Skanerli Grafik To'rtburchak, Uchburchak, Dumaloq, Olti burchakli, Ellips, Chiziqli Ekran 10,4" rangli sensorli LCD displey

Voltaj 220V/50HZ, 110V/60HZ

Paket hajmi 100 * 50 * 56 sm va 82 * 32 * 19 sm

Paket og'irligi 58 kg va 11 kg

O'rnatish Kirish

ACCESSORIES

Installation Introduction

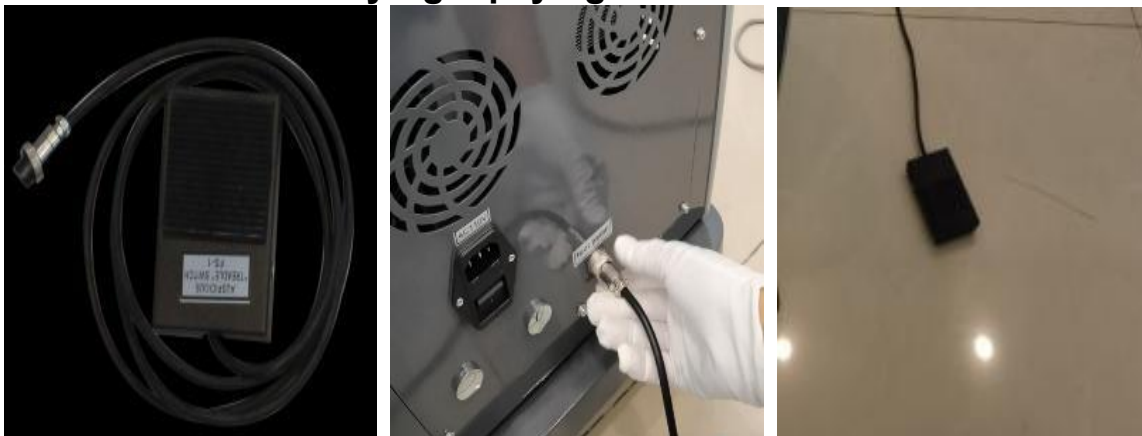
ACCESSORIES

Picture	Description	Quantity
	Articulated arm	1
	Fractional head	1
	Treatment heads (Gynae mode)	4
	Treatment heads (Other modes)	2
	Foot pedal	1
	Protective glasses	1
	Protective goggles	1
	Water funnel, tube and connector	1
	Power line	1
	Keys	2

INSTALLATION STEPS

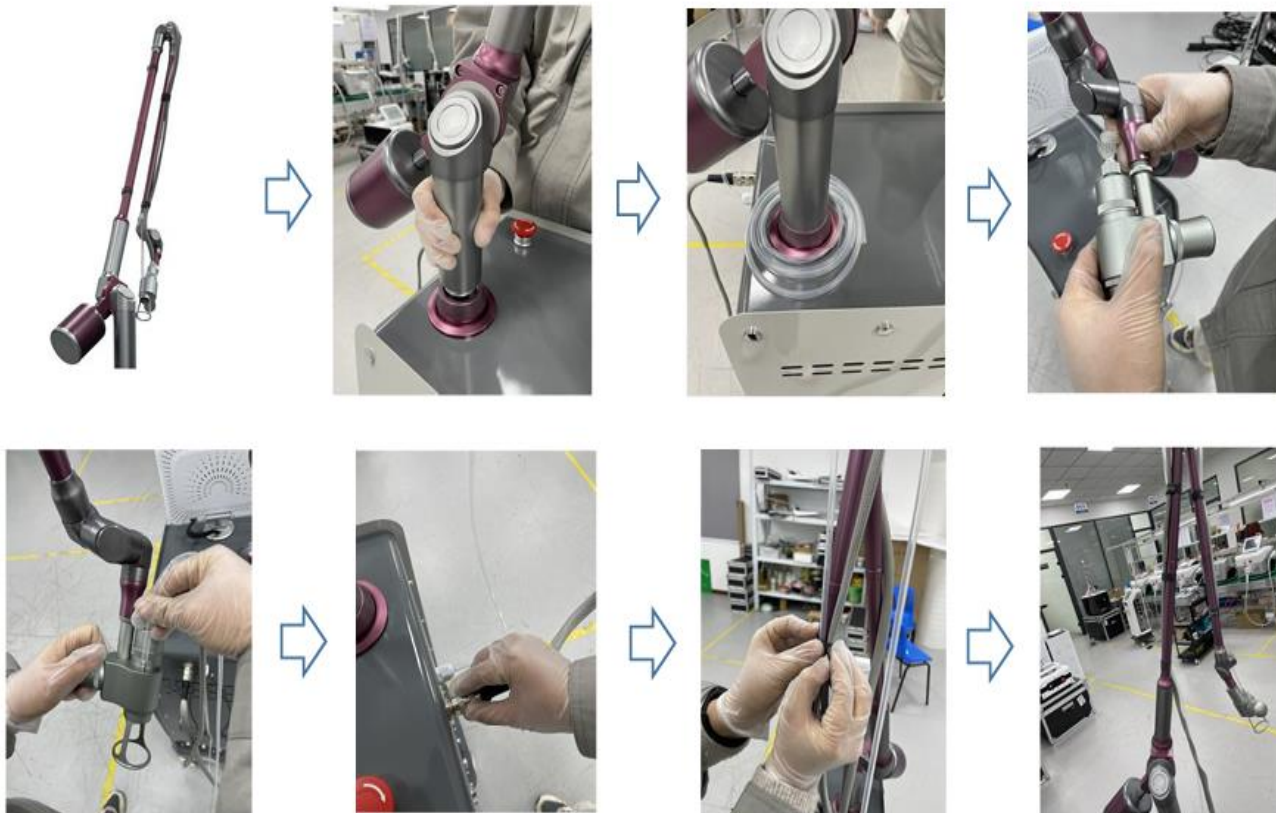
Oyoq pedalini ulang:

Kasr boshining bir uchini mashina orqasidagi uyaga soling va ikkinchi uchini tekis yerga qo'ying.



Bog'langan qo'lni o'rnatish

1. Bo'g'imli qo'lni ekranning orqa tarafidagi poydevoriga soling.
2. Fraksiyonel boshning bir uchini mashina orqasidagi tirqishga, ikkinchisini esa bo'g'imli qo'lga kiriting va mahkam burab qo'ying.
3. Naychani kasr boshiga soling.
4. Naycha va kasr boshini mahkamlash uchun uchta kattaroq qisqichdan foydalaning



Elektr tarmog'ini ulang:

- 1. Mahalliy kuchlanish belgilangan kuchlanish bilan mos kelishiga ishonch hosil qiling. λ Oqimni yoqish uchun quvvat tugmachasini bosing**



Operatsiya Kirish

ISHLATISHDAN OLDIN

- 2. Ushbu mashinani qo'llashdan oldin foydalanuvchilar qo'llanmani diqqat bilan o'qib chiqishlari kerak;**
- 3. Bemorlarga yuqorida aytib o'tilgan kontrendikatsiyalar mavjudligi to'g'risida maslahat bering;**
- 4. Ushbu mashinani alohida xonada ishlatish tavsiya etiladi.**
- 5. Tutqich va quvvat liniyasi mashinaga yaxshi ulanganligiga ishonch hosil qiling.**
- 6. Operatsiya kuni kompensatsiya qilmaslikka harakat qiling. Agar mijozlar buni qilgan bo'lsa, iltimos, davolanish joyini toza saqlash uchun uni olib tashlang.**
- 7. Iltimos, davolanish samarasini ta'minlash va anafilaktik reaksiyaning oldini olish uchun fizik tekshiruvdan o'ting.**
- 8. Zond va boshqa terapevtik asboblarni dezinfektsiya qiling.**

FOYDALANISHDA



2. Keyin ekranda asosiy interfeysni ko'rasiz. Tegishli davolash interfeyslariga kirish uchun "Fraksion rejim", "Gynae rejimi" yoki "Puls rejimi" ni bosing:



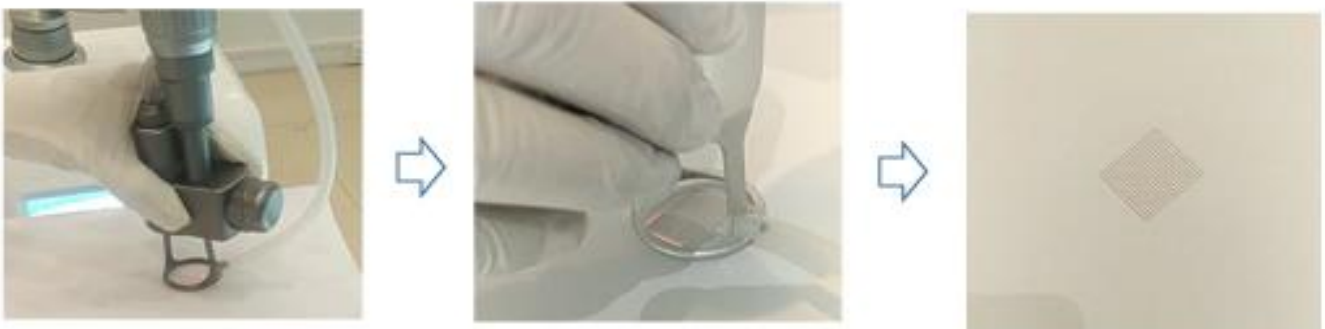
3. Click "Fractional mode" to enter into its treatment interface:



Treatment interface for fractional mode

1	Click it to select shape
2	Parameter editing status
3	Return to the previous interface
4	Five sets of parameters
5	Click it to emit the red laser
6	Click it to start treatment
7	Adjust the height of shape
8	Adjust the output power
9	Adjust the width of shape
10	Adjust the energy density
11	Adjust the pulse duration
12	Set scan mode
13	Adjust the number of scanning
14	Set the interval time

1. Kasr rejimi uchun ishlov berish boshini o'rnatish
2. Davolash maydoni shakliga ko'ra skanerlash grafigini (to'rtburchak, uchburchak, dumaloq, olti burchakli, ellips) tanlang, so'ngra bu mashina qizil lazer chiqarishi uchun "PREVIEW" tugmasini bosing.
3. Davolanish maydonining o'lchamiga va bemorning his-tuyg'ulariga qarab parametrlarni pastdan yuqoriga sozlang.
4. QAYD: Tavsiya etilgan parametrlar uchun keyingi qismga qarang.
5. Operator va bemorning ko'zlarini lazerdan himoya qilish uchun himoya ko'zoynaklarini kiying.
6. "READY" tugmasini bosing, mashina ishga tushadi.
7. Davolash boshini teriga mahkam o'rnatish, so'ngra lazer muvaffaqiyatli chiqishi uchun pedalni oyoq osti qiling.
8. Tekshiruv tugagandan so'ng, mashina endi lazer chiqarmaydi va pedalni qo'yib yubormaydi. Agar siz hali ham skanerlashni davom ettirishingiz kerak bo'lsa, pedalni yana silang.
9. Terini davolashni 1 ~ 2 marta qilish yaxshi bo'ladi va interval taxminan 2 ~ 3 oy.



4. Click "Gynae mode" to enter into its treatment interface:



Treatment interface for Gynae mode

1	Click to select shape
2	Point energy
3	Five sets of parameters
4	Adjust the density of points
5	Adjust the duration of pulse
6	Adjust the interval time
7	Parameter editing status
8	Return to the previous interface
9	Click it to emit red laser
10	Click it to start treatment
11	Adjust the centre of red light
12	Set the power of laser
13	Set the number of scanning

- Install treatment head for Gynae mode as shown below:



Treatment head for inner vagina

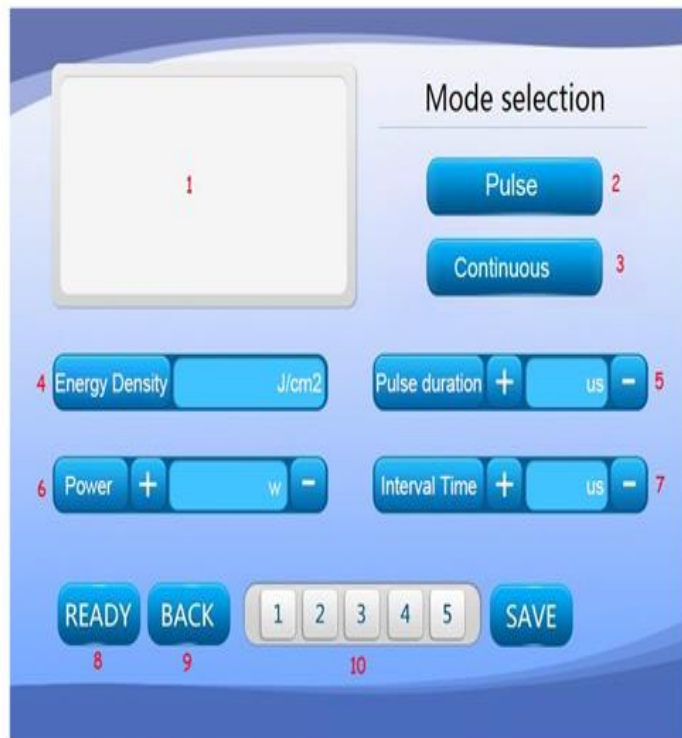


Treatment head for uroclepsia



Treatment head for vulva

1. Davolash maydonining shakli va o'lchamiga qarab skanerlash grafigini (to'rtburchak, doira) tanlang.
2. Davolanish maydonining kattaligiga va bemorning shaxsiy hissiyotiga qarab parametrlarni pastdan yuqoriga sozlang.
3. QAYD: Tavsiya etilgan parametrlar uchun keyingi qismga qarang.
4. Operator va bemorning ko'zlarini lazerdan himoya qilish uchun himoya ko'zoynaklarini kiying.
5. "READY" tugmasini bosing, mashina ishga tushadi.
6. Lazerni muvaffaqiyatli bo'shatish uchun davolash boshini shaxsiy qismlarga mahkam ushlang, so'ngra oyoq pedalini oyoq osti qiling. Tekshirish tugagandan so'ng, mashina endi yorug'lik chiqarmaydi va o'sha paytda pedallarni bo'shatadi. Agar siz hali ham skanerlashni davom ettirishingiz kerak bo'lsa, pedalni yana oyoq osti qiling.
7. Ichki qinni bir vaqtning o'zida 2 marta, birinchi uchun yuqori energiya va ikkinchisi uchun pastroq, vulvani 2 ~ 3 marta bir marta davolash yaxshi bo'ladi. Va interval taxminan 2-3 oy.



Treatment interface for pulsed mode

1	Pulse mode preview
2	Pulse mode
3	Continuous mode
4	Adjust the energy density
5	Adjust the pulse duration
6	Adjust the pulse power
7	Adjust the interval time
8	Click it to treatment
9	Return to the previous interface
10	Five sets of parameters

1. Puls rejimi uchun davolash boshini o'rnating.
2. "Puls rejimi" (nuqta) yoki "Uzluksiz rejim" (chiziq) ni tanlang.
3. Davolanish maydonining kattaligiga va bemorning shaxsiy hissiyotiga qarab parametrlarni pastdan yuqoriga sozlang.

QAYD: Tavsiya etilgan parametrlar uchun keyingi qismga qarang

1. Operator va bemorning ko'zlarini lazerdan himoya qilish uchun ko'zoynak taqing.
2. "READY" tugmasini bosib, mashina ishga tushadi.
3. Davolash boshini kesish kerak bo'lgan teri to'qimalariga yaqin tuting, oyoq pedalini oyoq osti qiling va tashkilot bo'ylab harakatlani.
4. Davolanish vaqti tugagach, mashina avtomatik ravishda to'xtaydi.
5. Odatda bitta davolash bilan samarali bo'lishi mumkin



6. Davolanish vaqtida mijoz issiqlik va ozgina og'riqni his qiladi.
7. Davolanishdan so'ng oldingi interfeysga qaytish uchun "Orqaga" tugmasini bosing.
8. Quvvatni o'chiring, probni va ish joyini tozalang va hokazo.

QAYD: Ish paytida har qanday g'ayritabiiy hodisa, shoshilinch to'xtatish tugmasini pastga bosing

Operatsiyadan keyin

Fraktsion/puls rejimi:

1. Davolanishdan so'ng engil qon ketish va qichishish paydo bo'lishi mumkin, ular bir necha kundan keyin tabiiy ravishda tushadi va qo'l bilan yirtib tashlamaslik kerak.
2. Kichkina shish va qizarish paydo bo'lishi odatiy va vaqtinchalik hodisa bo'lib, sovuq kompress yordam berishi mumkin. Agar jiddiy vaziyat yuzaga kelsa, shifokor bilan maslahatlashing.
3. Ko'p terlash natijasida yallig'lanishni oldini olish uchun og'ir mashqlardan saqlaning.
4. Operatsiyadan keyin 24 soat ichida ishlov berish joyini suv bilan tozalamang yoki terini ogohlantiruvchi kosmetika vositalaridan foydalanmang.
5. Davolanishdan keyin aerobik mashqlar, sauna va massajdan saqlaning.
6. **INFEKTSION** bo'lsa, qo'llaringizni davolanish joyidan uzoqroq tuting. Og'riqli his-tuyg'ular bilan birga asal rangli yiringlash yoki qoraqo'tir bo'lsa, yara bakterial infeksiyalangan bo'lishi mumkin.
7. Dengiz mahsulotlari ham, o'tkir ovqatlar ham taqiqlangan.
8. Bemorlar qora soya, shokolad, kofe, kola va boshqalar kabi quyuuq rangli oziq-ovqat va ichimliklar iste'mol qila olmaydilar.

9. Terining tiklanishiga yordam bermagani uchun limon, oq turp, selderey, marul, zo'rlash, baqlajon kabi fotosensitiv ovqatlar. , nori, ismaloq, adzuki loviya va mango taqiqlangan.
10. Pomidor, karam, shuningdek, qulupnay maqsadli hududni tiklashga yordam beradi, shuning uchun siz ularni me'yorida ishlatishingiz mumkin.

Fractional mode		
Item	Parameter Range	Recommended parameter
Power	1W ~ 60W	15W ~ 20W
Height	20mm	20mm
Width	20mm	20mm
Density	0.2mm ~ 2.6mm	0.1mm ~ 1.0mm
Pulse duration	0.1us ~ 10us	1.0us ~ 2.0us
Interval time	1us ~ 5000us	1000us ~ 2000us
Scan mode	Midsplit/Random/Normal	Normal
Times	1th ~ 20th	1th
Shape	Circle, Triangle, Hexagon, Rectangle, Ellipse, Straight line	Circle, Triangle, Hexagon, Rectangle, Ellipse, Straight liner

Pulse mode				
Working Modes	Energy Density	Power	Pulse Duration	Interval Time
Pulse	0 ~ 6000J/cm ²	1W ~ 60W	0.1us ~ 100us	0.1us ~ 100us
Continuous	0 ~ 6J/cm ²	1W ~ 60W	-	-

Gynae mode		
Item	Parameter Range	Recommended Parameter
Density	0.3mm ~ 1.5mm	0.1mm ~ 1mm
Duration	0.1us ~ 10us	5.0us

Interval	1us ~ 10us	3us ~ 5us
Power	1W ~ 60W	1W ~ 10W
Times	1th ~ 20th	1th
Point energy	1mj ~ 600mj	1mj ~ 50mj
Shape	Circle, square	Circle, square

Boshqa ma'lumotlar

XAVFSIZLIK

Lazer haqida xavfsizlik

- 1. Yonuvchan va portlovchi:** Yonuvchan va portlovchi suyuqlik yoki gazni (alkogol, azot oksidi va kislorod kabi) davolash xonasidan uzoqroq tuting.
- 2. Ornament:** ishlov berishdan oldin nurni aks ettiruvchi bezaklar har doim qabul qiluvchidan ham, operatoridan ham olib tashlanishi kerak.
- 3. Ogohlantirish belgisi:** Tizim ishlatilayotganda davolash xonasiga kirishda ogohlantiruvchi belgi qo'yish tavsiya etiladi.
- 4. Harorat:** Lazer xona haroratini davolash uchun yuqori talabga ega, ayniqsa yozda, uni 25 yoki 26 darajada nazorat qilish yaxshidir.
- 5. Foydalanuvchilar haqida xavfsizlik**
- 6. Ish paytida keraksiz muammolarni oldini olish uchun quyidagi odamlarni davolash taqiqlanadi.** ∞ Teri saratoni, epilepsiya diabeti, gipertoniya yoki yurak kasalliklari bilan og'rigan odamlar.
- 7. Kimyoviy nurga allergiyasi bo'lgan odamlar.**
- 8. Davolash zonasida xavfli patologik o'zgarishlar bo'lgan odamlar.**
- 9. LVD va EMC haqida xavfsizlik**
- 10. Ikkala panelni ham, qopqoq panelini ham yopiq holda saqlang,** chunki ular tasodifiy ochilganda xavf tug'dirishi mumkin. ∞ Ushbu go'zallik uskunasi zavod ruxsatisiz uzib qo'yish mumkin emas. ∞ Epilasyon mashinasi o'chirilgandan keyin ham uning ba'zi qismlarida qolgan elektr quvvati.
- 11. Texnik xizmat ko'rsatishdan oldin elektr ta'minotini uzib qo'ying va keyin jarayonni shaxsan kuzatib boring.**
- 12. Uskunani o'chirgandan so'ng, simni quvvat manбайдan olib tashlash kerak.**
- 13. Iltimos, kuchlanish mahalliy elektr energiyasidan foydalanishga mos kelishiga ishonch hosil qiling.**
- 14. Boshqa masalalar bo'yicha xavfsizlik**
- 15. Iltimos, mashinaga urmang yoki urmang, chunki bu biroz shikast etkazishi mumkin.**
- 16. Agar siz kasbiy ta'lim olmagan bo'lsangiz va undan qanday foydalanishni har qadamda aniq bilmasangiz, operatsiya qilmang.**
- 17. Mashinani ushbu qo'llanmada tavsiflanganidan boshqa maqsadlarda ishlatmang.**
- 18. Mashinani hayvonlarda ishlatish mumkin emas.**
- 19. Agar terining tolerantligidan oshib ketishi kerak bo'lsa, iltimos, dastlabki bir necha marta energiyani haddan tashqari darajaga sozlamang.** ∞ Mashinani o'zingiz tekshirish va ta'mirlashni

taqiqlang, ayniqsa elektr manbai, tozalash boshlari va boshqalar kabi ba'zi qurilmalarning ichki qismini.

20.EHTIYOT CHORALARI

- 21.Mashinani tekis va barqaror yuzaga qo'ying.**
- 22.Ishlatishdan oldin asosiy dastgoh, aksessuar va elektr kabelining yaxlitligini tekshiring.**
- 23.Mashina mo'rt. Uni tashlamang.**
- 24.Uskunani nam latta bilan tozalang, lekin suyuqlik kirmasligiga ishonch hosil qiling.**
- 25.Mashinani nam qo'llar bilan ishlatmang.**
- 26.Elektr kabeli va simlarni egmang yoki burmangiz. ∞ Mashinani tozalash yoki tashishdan oldin uning o'chirilganligiga va elektr kabeli rozetkadan uzilganligiga ishonch hosil qiling.**
- 27.Uskunani shamollatiladigan joyga qo'ying. Ventilyator yoki mashinani yopmang va ustiga hech qanday narsalarni qo'ymang.**
- 28.Mashinani hojatxonada yoki mikroto'lqinli pech yoki pech yonida ishlatmang.**
- 29.Elektr kabelini rozetkaga ulashdan oldin u eskirgan yoki sinmaganligiga ishonch hosil qiling.**
- 30.Operator uskunaning tuzilishi va unumdorligi bilan tanishish va operatsion tizim bilimlarini egallashga o'rgatilgan bo'lishi kerak.**
- 31.18 yoshdan kichik foydalanuvchilar uskunadan foydalana olmaydi.**
- 32.Mashinani hayvonlarda ishlatish mumkin emas.**
- 33.Mashinani ushbu qo'llanmada tavsiflanganidan boshqa maqsadlarda ishlatmang.**
- 34.Ishlash harorati yaxshi nazorat ostida bo'lishi kerak.**
- 35.Davolash tugmasi har doim qo'l bilan bosilishi kerak.**
- 36.Xatolik yuz berganda, tizim operatorga xabar ko'rsatadi, shu vaqtda har qanday operatsiyani to'xtating.**
- 37.Ushbu mashinaning uzluksiz ishlash vaqti 2 soatdan oshmasligi kerak, kuniga 8 soatdan oshmasligi kerak.**
- 38.Operatsiyadan keyin quvvatni o'chiring. Foydalanilmayotganda elektr tarmog'ini rozetkadan uzib qo'yganingizga ishonch hosil qiling.**
- 39.Iltimos, uskunaga yaxshi g'amxo'rlik qiling. Ishlashdan oldin elektr simini va aksessuarlarni diqqat bilan tekshirish kerak. Zarar izlari bo'lsa, ulardan foydalanishni to'xtating va ularni yangisi bilan almashtiring.**

KAFOLAT

1. Barcha mahsulotlar sotishdan oldin qat'iy sinovdan o'tkaziladi. Bepul ta'mirlash kafolati sotib olingan kundan boshlab taqdim etiladi, bu vaqt ichida sun'iy bo'lmagan omillar tufayli har qanday buzilishlarga texnik xizmat ko'rsatish bepul amalga oshiriladi.
2. Aksessuarlar kafolatga kiritilmagan, shuning uchun agar kerak bo'lsa, biz bilan bog'laning.
3. Ishlash jarayoni va atrof-muhitning standarti yuqoridagi barcha ko'rsatmalarga muvofiq bo'lishi kerak.
4. Quyidagi omillar tufayli yuzaga kelgan nosozliklar kafolatdan tashqaridadir:
 - a. Noto'g'ri harakat, to'qnashuv va h.k. kabi sun'iy omillar natijasida yuzaga kelgan nosozliklar.
 - b. Boshqarib bo'lmaydigan tabiiy kuch ta'sirida yuzaga kelgan nosozliklar.
 - c. Noto'g'ri VAC kiritishni ulash yoki mashinadan boshqa maqsadlarda foydalanish kabi qo'llanmaga zid bo'lgan suiiste'mol operatsiya.
 - d. Nam muhit yoki chang tufayli energiyaning pasayishi.

Problem	Possible cause	Solution
The machine does not start	<ol style="list-style-type: none"> 1. It is not plugged correctly 2. The power cable is not well connected 3. The power button is off 4. The fuse is damaged 5. The electrical circuit is damaged 6. The power cable is broken 	<ol style="list-style-type: none"> 1. Check the plug 2. Check the power cable 3. Press the power button 4. Change the fuse 5. Contact the technical service 6. Change the cable/ contact the technical service
The buttons do not work	Defective buttons or circuit damaged	Contact the technical service
The machine does not start and does not emit heat	<ol style="list-style-type: none"> 1. Defective connections 2. Handle cable defective or badly connected 3. Breakdown of electrical circuit 	<ol style="list-style-type: none"> 1. Check the connection 2. Connect the cable correctly 3. Contact the technical service
The machine works, but the effectiveness is reduced	<ol style="list-style-type: none"> 1. Bad connection of handle 2. Piezoelectrical transducer damaged 3. Mechanical damages in handle or machine 	<ol style="list-style-type: none"> 1. Connect the handle correctly 2/3. Contact the technical service

Конкурс ҳужжатлари қоидалари маълумоти сўров шакли

Иштирокчи ташкилот бланкида (агар мавжуд бўлса)

Самарканд шаҳар тиббиёт
бирлашмасининг Конкурс ўтказиш
бўйича конкурс комиссияси

Сайтга [*xarid.uzсайт*] жойлаштирилган, Конкурс ҳужжатиغا аниқлик киритилишини сўраймиз [*товарларни етказиб бериш, ишларни бажариш, бюджет буюртмачилари учун хизмат кўрсатиш*]:

№ т/р	Конкурс ҳужжатлари бўлими	Конкурс ҳужжатиغا аниқлик киритиш керак бўлган банд	Конкурс ҳужжатиغا аниқлик киритиш учун сўров мазмуни
1	2	3	4

Ушбу сўров бўйича маълумотларни кўрсатилган манзилга юборинг

[*. Samarqand shahar. Buyuk ipak yuli ko`chasi 1 A uy*

Fax (8 366) 239-02-24, Tel (8 366) 239-02-75, email: sam.shtb@minzdrav.uz

]

[сана, ой, йил]

[Сўровга имзо қўйган масъул шахсининг исми] [имзо]

[И. Ш. О.]

М.Ў.