

**O'ZBEKISTON
RESPUBLIKASI
"PARDOZ"
XUSUSIY FIRMASI**



**ЎЗБЕКИСТОН
РЕСПУБЛИКАСИ
"ПАРДОЗ"
ХУСУСИЙ ФИРМАСИ**

Лицензия на проектно – сметные работы № АЛ-000786 от 07.06.2020 год.

**ПРЕДВАРИТЕЛЬНАЯ РАСЧЕТНАЯ СТАРТОВАЯ
СТОИМОСТЬ В ДОГОВОРНЫХ ТЕКУЩИХ ЦЕНАХ
ПОСТРОИТЕЛЬСТВО ТУАЛЕТА НА 4 ОЧКА В СРЕДНЕЙ ШКОЛЕ №11 ПО
УЛ.ДУСТЛИК,3, МФЙ УЛУГВОР, ЧИНАЗСКОГО РАЙОНА ТАШКЕНТСКОЙ
ОБЛАСТИ ЗАМЕЧАНИЯМ ЭКСПЕРТИЗЫ**

**СТОИМОСТЬ
в текущих договорных ценах**

45 041 271 СУМ БЕЗ НДС

ДИРЕКТОР Ч.Ф. «ПАРДОЗ»:



А.ХАЛИКОВ.

СОСТАВИЛА :

КИМ А.

Ташкент– июнь 2022г

ПОЯСНИТЕЛЬНАЯ ЗАПИСКА

к сметно-ресурсному расчету в договорных текущих ценах

СТРОИТЕЛЬСТВО ТУАЛЕТА НА 4 ОЧКА В СРЕДНЕЙ ШКОЛЕ №11 ПО УЛ.ДУСТЛИК,3, МФЙ УЛУГВОР, ЧИНАЗСКОГО РАЙОНА ТАШКЕНТСКОЙ ОБЛАСТИ

Договорная стоимость объекта определена в текущих ценах, согласно Постановления Кабинета Министров РУз от 11 июня 2003 г. № 261 «О переходе на договорные текущие цены при реализации инвестиционных проектов, осуществляемых за счет централизованных кап.вложений», а также Методических рекомендаций по составлению ресурсных расчетов (смет) на строительные и монтажные работы, ШНК4.01.16-09.

При расчете заработной платы принята среднестатистическая 29659,19 сум за 1 чел/час, с учетом отчисления на социальное страхование-12% по Ташкентской области

Цены на строительные материалы и материально-технические ресурсы за 1-й квартал 2022 г., применяемые в строительном производстве РУз «Центра по экономическому реформированию и ценообразованию в капитальном строительстве Госархитектстрою РУз», а также сложившихся средних оптовых рыночных цен.

Определенная настоящей ресурсной сметой стоимость прямых затрат в текущих ценах носит рекомендательный характер и не может служить ориентиром и основанием при взаиморасчетах между заказчиком и подрядной организацией.

На основании Постановления Кабинета Министров РУз от 15.08.95 г. За №16/19-28 денежная единица в сметной документации принята- Сум.

Транспортные расходы на строительные материалы приняты -3%, на оборудование в размере -2%, на кабельно-проводниковую продукцию -1,5%.

Затраты на эксплуатацию строительных машин и механизмов приняты по данным калькуляций строительных организаций и управлений механизацией.

Прочие затраты подрядчика определены в пределах 22,82% от суммы прямых затрат.

ПОЯСНИТЕЛЬНАЯ ЗАПИСКА ОПРЕДЕЛЕНИЕ СТАРТОВОЙ СТОИМОСТИ ОБЪЕКТА В ДОГОВОРНЫХ ТЕКУЩИХ ЦЕНАХ

Стартовая стоимость строительства объекта определена в соответствии с Постановлением Кабинета Министров от 11.06.2003 года N 261 « О переходе на договорные текущие цены при реализации инвестиционных проектов», Постановлением Кабинета Министров от 12.05.2009 года N 226 « О внесении изменений в некоторые решения Правительства Республики Узбекистан» и Правилами определения стоимости строительства в договорных текущих ценах ШНК 4.01.16-09.

Стоимость объекта определена по "ресурсному методу" на основании разработанной документации:

номенклатуре и количеству оборудования;
нормативной трудоемкости;
затратам на эксплуатацию машин и механизмов;
номенклатуре и количеству строительных материалов, изделий и конструкций;
прочим затратам и расходам.

Стоимость объекта в текущих ценах определена по формуле:

$$C = (C_0 + C_m + C_{зп} + C_{эм} + C_{п+пп} + C_z + C_p) \times K_p,$$

где:

C_0 - затраты на оборудование, мебель и инвентарь;
 C_m - затраты на строительные материалы, изделия и конструкции;
 $C_{зп}$ - затраты на основную заработную плату с учетом начислений на социальное страхование;
 $C_{эм}$ - затраты на эксплуатацию машин и механизмов;
 $C_{п}$ - прочие затраты производственного характера
 $C_{пп}$ - прочие затраты и расходы подрядчика;
 C_z - прочие затраты и расходы заказчика;
 C_p - затраты на страхование строительства объектов;
 K_p - коэффициент риска, определяемый исходя из прогнозируемого индекса роста цен в строительстве на очередной год.

Затраты на оборудование, мебель и инвентарь определяются на основании спецификаций с применением цен предприятий-производителей (поставщиков) или по банку данных, формируемому на основе мониторинга цен с учетом транспортных и заготовительно-складских расходов, отчислений в пенсионный и дорожный фонд, экологический и школьный налог.

Затраты на строительные материалы, изделия и конструкции определены на основе фактических показателей согласно сводного ресурсного расчета, разработанного в составе документации с применением средних цен на единицу, сложившихся в данном регионе, по формуле:

$$C_m = C_{m1} + C_{m2} + C_{m3} + \dots + C_{мп},$$

где:

C_{m1} , C_{m2} , C_{m3} , $C_{мп}$ - стоимость отдельных видов строительных материалов и конструкций:

$$C_{мп} = N \times C_{ср},$$

где:

N - количество отдельного вида строительного материала (изделия, конструкции), требуемого для строительства объекта;

$C_{ср}$ - средняя цена на единицу строительного материала (изделия, конструкции).

Цены на строительные материалы (изделия, конструкции), определенные в соответствии с законодательными нормами, включают в себя оптовые цены заводов-изготовителей, затраты на тару, транспортные расходы, наценки снабженческо-сбытовых организаций.

Расчет транспортных расходов определен в % от стоимости материалов, конструкций и оборудования по данным заказчика.

Затраты на заработную плату определены путем умножения нормативной трудоемкости объекта на текущую стоимость одного человека-часа (в сумах) и на коэффициент, учитывающий размер отчисления на социальное страхование, по формуле:

$$Сзп = Т \times Сч \times Ксс,$$

где:

Т - нормативная трудоемкость строительства объекта, определяемая в составе документации в чел.-часах;

Сч - среднечасовая заработная плата рабочих, исчислена исходя из уровня среднестатистической месячной заработной платы строителей по региону;

Ксс - коэффициент, учитывающий размер отчислений на социальное страхование = 1,15.

Исчисление среднечасовой заработной платы произведено по формуле:

$$Сч = Змс : \Phi,$$

где:

Змс - среднегодовая заработная плата строителей по региону в расчете на месяц, определенная на основе статистических данных за предыдущие 12 месяцев, сум./месяц;

Φ - среднемесячный фонд рабочего времени в часах по данным Министерства труда и социальной защиты населения Республики Узбекистан, на 20_год = _____ часа.

Согласно каталога текущих цен за 11 квартал 20_г., сложившаяся среднемесячная зарплата рабочих-строителей по г. Ташкенту составила : _____ сум.

Количество рабочих часов в месяц на 20_г.- _____ часов;

Часовая ставка- Сч= _____ сум/час;

Трудозатраты по ресурсной смете – Траб= _____ чел-час;

Основная заработная плата рабочих-строителей :

Сзп= _____ тыс.сум

Отчисление на соц.страхование 12% от основной заработной платы:

_____ тыс.сум

Основная заработная плата рабочих-строителей с отчислением на социальное страхование составила – _____ тыс.сум

Стоимость затрат на эксплуатацию машин и механизмов при определении стоимости строительства объекта принимается по текущим ценам по формуле:

$$Сэм = ЭМ \times Цпр,$$

где:

ЭМ - объем эксплуатации машин и механизмов в часах;

Цпр - текущие цены на эксплуатацию машин и механизмов в час/сум.

Текущие цены на эксплуатацию машин и механизмов определены по данным заказчика.

Прочие затраты производственного характера (Сп) определяются в соответствии с фактическими затратами подрядчика (ШНК4.01.16-09).

Прочие затраты подрядчика (Пп) состоят из необходимой прибыли, включая обязательные платежи и отчисления, складывающейся исходя из конъюнктуры рынка подрядных работ (услуг).

Прочие затраты и расходы заказчика (Пз) состоят из затрат на проектно-исследовательские работы, экспертизу, проведение конкурсных торгов (тендера), осуществление технического надзора, других расходов, связанных со строительством объекта.

Прочие затраты заказчика включаются в договорную стоимость объекта по данным заказчика.

Рассчитанная стоимость строительства объекта является рекомендуемой.

«УТВЕРЖДАЮ»

«___» _____ 2022Г

ЗАДАНИЕ НА РАСЧЕТ СТАРТОВЫХ СТОИМОСТЕЙ В ТЕКУЩИХ ЦЕНАХ

№	Основные данные и требования	Содержание основных данных и требований
1	Наименование работ	СТРОИТЕЛЬСТВО ТУАЛЕТА НА 4 ОЧКА В СРЕДНЕЙ ШКОЛЕ №11 ПО УЛ.ДУСТЛИК,3, МФЙ УЛУГВОР, ЧИНАЗСКОГО РАЙОНА ТАШКЕНТСКОЙ ОБЛАСТИ
2	Местонахождение объектов ремонта	Чиназский район
3	Заказчик	РАЙОНО
4	Ген.проектировщик	ЧФ «ПАРДОЗ»
5	Основные объемы работ	5.1. В процессе расчетов Исполнитель выполняет: * Расчеты стартовых стоимостей ремонтно-строительных работ (РСР) в текущих ценах. 5.2. В объеме документации Исполнителем предоставляются: * Локально ресурсная ведомость * Ведомость расхода материалов * Расчет стоимости ремонта в текущих ценах
6	Исходные данные для расчетов	6.1. дефектный акт или ведомость объемов, утвержденные и предоставленные Заказчиком. 6.2. Стоимость единиц материалов, конструкций и оборудования для определения прямых затрат принимаются по каталогам Госархитектстроа Республики Узбекистан, аналогам, данным товарной биржи, указания Заказчика. 6.3. Заработная плата- по статическим данным 6.4. Стоимость эксплуатации машин и механизмов (машинозатрат)- по аналогам, рекомендациям экспертных органов и иным источникам информации. 6.5. Прочие затраты подрядчика – в соответствии со статическими данными. 6.6. Прочие затраты Заказчика – в соответствии с текущими согласованиями с Заказчиком. 6.7. Коэффициент риска не учитывается. 6.8. Затраты на страхование объекта не учитываются 6.9
7	Особые условия	7.1. Исполнитель – Генпроектировщик обеспечивает защиту расчетов в процессе их экспертизы, при необходимости. 7.2. Оплату услуг по выполнению экспертизы расчетов обеспечивает Заказчик по отдельному договору с органами экспертизы.
8	Объем документации, сдаваемой заказчику	Расчеты стоимостей строительства в текущих ценах в составе п. 5.2. данного задания в 2-х экземплярах
9	Источник финансирования	бюджетные средства
10	Генподрядчик	Определяется на конкурсной основе

«ЗАКАЗЧИК»



РЕКОМЕНДУЕМАЯ СТОИМОСТЬ ОБЪЕКТА В ТЕКУЩИХ ЦЕНАХ.

**СТРОИТЕЛЬСТВО ТУАЛЕТА НА 4 ОЧКА В СРЕДНЕЙ ШКОЛЕ №11 ПО УЛ.ДУСТЛИК,3, МФЙ
УЛУГВОР, ЧИНАЗСКОГО РАЙОНА ТАШКЕНТСКОЙ ОБЛАСТИ**

№.№ ПП	НАИМЕНОВАНИЕ ЗАТРАТ	Цена
1	2	3
1	ЗАТРАТЫ НА ОБОРУДОВАНИЕ, МЕБЕЛЬ И ИНВЕНТАРЬ	
2	ЗАТРАТЫ НА СТРОИТЕЛЬНЫЕ МАТЕРИАЛЫ, ИЗДЕЛИЯ И КОНСТРУКЦИИ	26 775 127,37
3	ТРАНСПОРТНЫЕ РАСХОДЫ НА МАТЕРИАЛЫ	803 253,82
4	КАБЕЛЬНО-ПРОВОДНИКОВАЯ ПРОДУКЦИЯ	
5	ТРАНСПОРТНЫЕ РАСХОДЫ 1,5%	
6	ЗАТРАТЫ НА ОСНОВНУЮ ЗАРАБОТНУЮ ПЛАТУ С УЧЕТОМ НАЧИСЛЕНИЙ НА СОЦИАЛЬНОЕ СТРАХОВАНИЕ	9 058 355,58
7	ЗАТРАТЫ НА ЭКСПЛУАТАЦИЮ МАШИН И МЕХАНИЗМОВ	37 478,63
8	ПРОЧИЕ ЗАТРАТЫ И РАСХОДЫ ПОДРЯДЧИКА	8 369 055,95
9	ИТОГО	45 043 271,36
10	НАЛОГ НА НДС 15%	0,00
11	КОЭФФИЦИЕНТ РИСКА, ОПРЕДЕЛЯЕМЫЙ ИСХОДЯ ИЗ ПРОГНОЗИРУЕМОГО ИНДЕКСА РОСТА ЦЕН В СТРОИТЕЛЬСТВЕ НА ОЧЕРЕДНОЙ ГОД	0,00
12	ИТОГО СТОИМОСТЬ СТРОИТЕЛЬСТВА В ТЕКУЩИХ ЦЕНАХ	45 043 271,36

ЗАКАЗЧИК

МП



"УТВЕРЖДАЮ"

" " 2022 Г.

СТРОИТЕЛЬСТВО ТУАЛЕТА НА 4 ОЧКА В СРЕДНЕЙ ШКОЛЕ №11 ПО УЛ.ДУСТЛИК,3, МФЙ УЛУТВОР, ЧИНАЗСКОГО РАЙОНА
ТАШКЕНТСКОЙ ОБЛАСТИ

(наименование стройки)

ВЕДОМОСТЬ ОБЪЕМОВ

Основание:

№ п.п.	2	Наименование работ и затрат	Единица измерения	Количество	
				на ед. измерения	по проектным данным
1	2	3	4	5	6
4		УСТРОЙСТВО ПОЛОВ БЕТОННЫХ ТОЛЩИНОЙ 100 ММ	100М2		0,1400
5		УСТРОЙСТВО СТЕН ПОДВАЛОВ И ПОДПОРНЫХ СТЕН БЕТОННЫХ	100М3		0,1420
6		УЛУЧШЕННАЯ ШТУКАТУРКА ЦЕМЕНТНО-ИЗВЕСТКОВЫМ РАСТВОРОМ ПО КАМНЮ СТЕН	100М2		0,3100
7		УСТРОЙСТВО ГИДРОИЗОЛЯЦИЙ ВЕРТИКАЛЬНЫХ ПОВЕРХНОСТЕЙ. ОБМАЗОЧНАЯ БИТУМНАЯ В ОДИН СЛОЙ ПО ВЫРОВНЕННОЙ ПОВЕРХНОСТИ КИРПИЧА И БЕТОНА	100М2		0,3600
8		МОНТАЖ ПРОГОНОВ ПРИ ШАГЕ ФЕРМ ДО 12 М ПРИ ВЫСОТЕ ЗДАНИЯ ДО 25 М	Т		0,0400
9		ДВУТАВР №16	Т		0,0400
10		УСТРОЙСТВО ПЕРЕКРЫТИЙ БЕЗБАЛОЧНЫХ ТОЛЩИНОЙ ДО 200 ММ, НА ВЫСОТЕ ОТ ОПОРНОЙ ПЛОЩАДИ ДО 6 М	100М3		0,0220
11		АРМАТУРА А111 Д 16ММ	Т		0,2600
12		КЛАДКА СТЕН КИРПИЧНЫХ НАРУЖНЫХ ПРОСТЫХ ПРИ ВЫСОТЕ ЭТАЖА ДО 4 М	М3		11,6400
13		КЛАДКА СТЕН КИРПИЧНЫХ ВНУТРЕННИХ ПРИ ВЫСОТЕ ЭТАЖА ДО 4 М	М3		1,6100
15		УСТАНОВКА ЭЛЕМЕНТОВ КАРКАСА ИЗ БРУСЬЕВ (БАЛКИ)	М3		0,1500
16		УСТАНОВКА ЭЛЕМЕНТОВ КАРКАСА ИЗ БРУСЬЕВ (МАУЭРЛАТ)	М3		0,1300
22		УСТАНОВКА СТОПИЛ	М3		0,1700
23		УСТРОЙСТВО КРОВЕЛЬ ИЗ ВОЛНИСТЫХ АСБЕСТОЦЕМЕНТНЫХ ЛИСТОВ ОБЫКНОВЕННОГО ПРОФИЛЯ ПО ДЕРЕВЯННОЙ ОБРЕШЕТКЕ С ЕЕ УСТРОЙСТВОМ	100М2		0,1500
24		УСТАНОВКА БЛОКОВ В НАРУЖНЫХ И ВНУТРЕННИХ ДВЕРНЫХ ПРОЕМАХ В КАМЕННЫХ СТЕНАХ ПЛОЩАДЬЮ ПРОЕМА ДО 3 М2	100М2		0,0380
25		УСТАНОВКА В ЖИЛЫХ И ОБЩЕСТВЕННЫХ ЗДАНИЯХ БЛОКОВ ОКОННЫХ С ПЕРЕПЛЕТАМИ СПАРЕННЫМИ В СТЕНАХ КАМЕННЫХ ПЛОЩАДЬЮ ПРОЕМА ДО 2 М2	100М2		0,0140
26		УСТРОЙСТВО ПОДВЕСНОГО ПОТОЛКА ГИПСОКАРТОННЫМИ ПЛИТАМИ КНАУФ ПО МЕТАЛЛИЧЕСКИМ НЕСУЩИМ КОНСТРУКЦИЯМ, ПРОСТОЙ СЛОЖНОСТИ	100М2		0,0660
27		ШТУКАТУРКА ПОВЕРХНОСТЕЙ ИЗВЕСТКОВЫМ РАСТВОРОМ УЛУЧШЕННАЯ ПО КАМНЮ И БЕТОНУ СТЕН	100М2		0,3700
30		ИЗВЕСТКОВАЯ ОКРАСКА ВОДНЫМИ СОСТАВАМИ ВНУТРИ ПОМЕЩЕНИЙ ПО ШТУКАТУРКЕ	100М2		0,3260
31		УЛУЧШЕННАЯ ОКРАСКА МАСЛЯНЫМИ СОСТАВАМИ ПО ДЕРЕВУ ЗАПОЛНЕНИЙ ПРОЕМОВ ДВЕРНЫХ	100М2		0,1000
32		УЛУЧШЕННАЯ ШТУКАТУРКА ЦЕМЕНТНО-ИЗВЕСТКОВЫМ РАСТВОРОМ ПО КАМНЮ СТЕН	100М2		0,4500
33		ОКРАСКА ФАСАДОВ С ЛЕСОВ С ПОДГОТОВКОЙ ПОВЕРХНОСТИ ИЗВЕСТКОВАЯ	100М2		0,4500
34		УСТРОЙСТВО ПОДСТИЛАЮЩИХ СЛОЕВ БЕТОННЫХ	М3		0,1400

СТРОИТЕЛЬСТВО ТУАЛЕТА НА 4 ОЧКА В СРЕДНЕЙ ШКОЛЕ №11 ПО УЛ.ДУСТЛИК,3, МФЙ УЛУГВОР, ЧИНАЗСКОГО РАЙОНА ТАШКЕНТСКОЙ ОБЛАСТИ

Форма N 5

(наименование стройки)

ЛОКАЛЬНАЯ РЕСУРСНАЯ ВЕДОМОСТЬ №

(локальная ресурсная смета)

СТРОИТЕЛЬСТВО ТУАЛЕТА НА 4 ОЧКА В СРЕДНЕЙ ШКОЛЕ №11 ПО УЛ.ДУСТЛИК,3, МФЙ УЛУГВОР, ЧИНАЗСКОГО РАЙОНА ТАШКЕНТСКОЙ ОБЛАСТИ

(наименование работ и затрат, наименование объекта)

Основание:

№ п.п.	Шифр номера нормативов и коды ресурсов	Наименование работ и затрат	Единица измерения	Количество	
				на ед. измерения	по проектным данным
1	2	3	4	5	6
4	11-01-014-01 ШНК	УСТРОЙСТВО ПОЛОВ БЕТОННЫХ ТОЛЩИНОЙ 100 ММ	100М2	0,1400	
4.1	1	ЗАТРАТЫ ТРУДА РАБОЧИХ-СТРОИТЕЛЕЙ	ЧЕЛ.-Ч	30,3	4,242
4.2	1381	КОМПЛЕКСЫ ВАКУУМНЫЕ ТИПА СО-177	МАШ.-Ч	11,02	1,5428
4.3	9219	ВОДА	М3	0,5	0,07
4.4	36114	ПИЛОМАТЕРИАЛЫ ХВОЙНЫХ ПОРОД ДОСКИ ОБРЕЗНЫЕ ДЛИНОЙ 2-3,75 М, ШИРИНОЙ 75-150 ММ, ТОЛЩИНОЙ 25 ММ IV СОРТА	М3	0,06	0,0084
4.5	45024	БЕТОН ТЯЖЕЛЫЙ МАРКА В10	М3	10,2	1,428
5	06-01-024-01 ШНК	УСТРОЙСТВО СТЕН ПОДВАЛОВ И ПОДПОРНЫХ СТЕН БЕТОННЫХ	100М3	0,1420	
5.1	1	ЗАТРАТЫ ТРУДА РАБОЧИХ-СТРОИТЕЛЕЙ	ЧЕЛ.-Ч	358,02	50,8388
5.4	403	ВИБРАТОРЫ ГЛУБИННЫЕ	МАШ.-Ч	18,21	2,5858
5.7	1571	ПИЛА ЭЛЕКТРИЧЕСКАЯ ЦЕПНАЯ	МАШ.-Ч	0,8	0,1136
5.9	9219	ВОДА	М3	0,077	0,010934
5.10	30322	БОЛТЫ СТРОИТЕЛЬНЫЕ С ГАЙКАМИ И ШАЙБАМИ	Т	0,05	0,0071
5.11	30407	ГВОЗДИ СТРОИТЕЛЬНЫЕ	Т	0,043	0,006106
5.12	30652	ИЗВЕСТЬ СТРОИТЕЛЬНАЯ НЕГАШЕНАЯ КОМОВАЯ, СОРТ 1	Т	0,026	0,003692
5.13	36025	БРУСКИ ОБРЕЗНЫЕ ХВОЙНЫХ ПОРОД ДЛИНОЙ 4-6,5 М, ШИРИНОЙ 75-150 ММ, ТОЛЩИНОЙ 40-75 ММ, III СОРТА	М3	0,07	0,00994
5.14	36061	ДОСКИ ОБРЕЗНЫЕ ХВОЙНЫХ ПОРОД ДЛИНОЙ 4-6,5 М, ШИРИНОЙ 75-150 ММ, ТОЛЩИНОЙ 44 ММ И БОЛЕЕ, III СОРТА	М3	0,86	0,12212
5.15	45027	БЕТОН В15	М3	102	14,484
5.16	51619	ЩИТЫ ИЗ ДОСОК ТОЛЩИНОЙ 25 ММ	М2	40	5,68
6	15-02-001-01 ШНК	УЛУЧШЕННАЯ ШТУКАТУРКА ЦЕМЕНТНО-ИЗВЕСТКОВЫМ РАСТВОРОМ ПО КАМНЮ СТЕН	100М2	0,3100	
6.1	1	ЗАТРАТЫ ТРУДА РАБОЧИХ-СТРОИТЕЛЕЙ	ЧЕЛ.-Ч	70,88	21,9728
6.5	9219	ВОДА	М3	0,35	0,1085
6.6	12138	РАСТВОР ЦЕМЕНТНО-ИЗВЕСТКОВЫЙ 1:1:6	М3	1,89	0,5859
7	12-02-002-02 ШНК ДОП. 3	УСТРОЙСТВО ГИДРОИЗОЛЯЦИЙ ВЕРТИКАЛЬНЫХ ПОВЕРХНОСТЕЙ. ОБМАЗОЧНАЯ БИТУМНАЯ В ОДИН СЛОЙ ПО ВЫРОВНЕННОЙ ПОВЕРХНОСТИ КИРПИЧА И БЕТОНА	100М2	0,3600	
7.1	1	ЗАТРАТЫ ТРУДА РАБОЧИХ-СТРОИТЕЛЕЙ	ЧЕЛ.-Ч	29,9	10,764
7.3	659	КОМПРЕССОРЫ ПЕРЕДВИЖНЫЕ С ДВИГАТЕЛЕМ ВНУТРЕННЕГО СГОРАНИЯ ДАВЛЕНИЕМ ДО 686 КПА (7 АТМ.) 2,2 М3/МИН	МАШ.-Ч	1	0,36
7.4	913	КОТЛЫ БИТУМНЫЕ ПЕРЕДВИЖНЫЕ 400 Л	МАШ.-Ч	2	0,72
7.7	32104	МАСТИКА БИТУМНАЯ КРОВЕЛЬНАЯ ГОРЯЧАЯ	Т	0,244	0,08784
8	09-03-015-01 ШНК	МОНТАЖ ПРОГОНОВ ПРИ ШАГЕ ФЕРМ ДО 12 М ПРИ ВЫСОТЕ ЗДАНИЯ ДО 25 М	Т	0,0400	
8.1	1	ЗАТРАТЫ ТРУДА РАБОЧИХ-СТРОИТЕЛЕЙ	ЧЕЛ.-Ч	15,79	0,6316
8.6	1513	ПРЕОБРАЗОВАТЕЛИ СВАРОЧНЫЕ С НОМИНАЛЬНЫМ СВАРОЧНЫМ ТОКОМ 315-500 А	МАШ.-Ч	0,58	0,0232
8.8	2577	АППАРАТЫ ДЛЯ ГАЗОВОЙ СВАРКИ И РЕЗКИ	МАШ.-Ч	0,67	0,0268
8.9	30322	БОЛТЫ СТРОИТЕЛЬНЫЕ С ГАЙКАМИ И ШАЙБАМИ	Т	0,003	0,00012
8.15	34241	КИСЛОРОД ТЕХНИЧЕСКИЙ ГАЗООБРАЗНЫЙ	М3	0,5	0,02
8.16	35310	ЭЛЕКТРОДЫ ДИАМЕТРОМ 4 ММ Э42	Т	0,0026	0,000104
8.18	36023	ПИЛОМАТЕРИАЛЫ ХВОЙНЫХ ПОРОД БРУСКИ ОБРЕЗНЫЕ ДЛИНОЙ 4-6,5 М, ШИРИНОЙ 75-150 ММ, ТОЛЩИНОЙ 40-75 ММ I СОРТА	М3	0,00103	0,000041
8.19	44897	ШЛИФКРУГИ	ШТ	0,03	0,0012
8.20	45077	ПРОПАН-БУТАН, СМЕСЬ ТЕХНИЧЕСКАЯ	КГ	0,15	0,006
8.21	50756	ОТДЕЛЬНЫЕ КОНСТРУКТИВНЫЕ ЭЛЕМЕНТЫ ЗДАНИЙ И СООРУЖЕНИЙ С ПРЕОБЛАДАНИЕМ ГОРЯЧЕКАТАНЫХ ПРОФИЛЕЙ, СРЕДНЯЯ МАССА СБОРОЧНОЙ ЕДИНИЦЫ СВЫШЕ 0.1 ДО 0.5 Т	Т	0,0001	0,000004
9	ЕНА	ДВУТАВР №16	Т	0,0400	
10	06-01-041-01 ШНК ДОП. 11 ГОСАРХИТЕКТУРНОЙ КОМПЛЕКСНОЙ ПРОГРАММЫ ГОСАРХИТЕКТУРНО-СТРОИТЕЛЬНОГО УПРАВЛЕНИЯ ПРИ. № 429 ОТ 15.12.17 Г.	УСТРОЙСТВО ПЕРЕКРЫТИЙ БЕЗБАЛОЧНЫХ ТОЛЩИНОЙ ДО 200 ММ, НА ВЫСОТЕ ОТ ОПОРНОЙ ПЛОЩАДИ ДО 6 М	100М3	0,0220	
10.1	1	ЗАТРАТЫ ТРУДА РАБОЧИХ-СТРОИТЕЛЕЙ	ЧЕЛ.-Ч	951,08	20,9238
10.4	404	ВИБРАТОРЫ ПОВЕРХНОСТНЫЕ	МАШ.-Ч	47,96	1,0551

1	2	3	4	5	6
10.7	1571	ПИЛА ЭЛЕКТРИЧЕСКАЯ ЦЕПНАЯ			
10.9	9219	ВОДА	МАШ.-Ч	4,6	0,1012
10.10	30407	ГВОЗДИ СТРОИТЕЛЬНЫЕ	МЗ	0,257	0,005654
10.11	30652	ИЗВЕСТЬ СТРОИТЕЛЬНАЯ НЕГАШЕНАЯ КОМОВАЯ, СОРТ I	Т	0,079	0,001738
10.12	32543	ПРОВОЛОКА СВЕТЛАЯ ДИАМЕТРОМ 1,1 ММ	Т	0,086	0,001892
10.13	36025	БРУСКИ ОБРЕЗНЫЕ ХВОЙНЫХ ПОРОД ДЛИНОЙ 4-6,5 М, ШИРИНОЙ 75-150 ММ, ТОЛЩИНОЙ 40-75 ММ, III СОРТА	МЗ	0,0116	0,000255
10.14	36032	ПИЛОМАТЕРИАЛЫ ХВОЙНЫХ ПОРОД БРУСЬЯ ОБРЕЗНЫЕ ДЛИНОЙ 4-6,5 М, ШИРИНОЙ 75-150 ММ, ТОЛЩИНОЙ 150 ММ И БОЛЕЕ II СОРТА	МЗ	0,99	0,02178
10.15	36053	ДОСКИ ОБРЕЗНЫЕ ХВОЙНЫХ ПОРОД ДЛИНОЙ 4-6,5 М, ШИРИНОЙ 75-150 ММ, ТОЛЩИНОЙ 25 ММ, III СОРТА	МЗ	0,53	0,01166
10.16	36061	ДОСКИ ОБРЕЗНЫЕ ХВОЙНЫХ ПОРОД ДЛИНОЙ 4-6,5 М, ШИРИНОЙ 75-150 ММ, ТОЛЩИНОЙ 44 ММ И БОЛЕЕ, III СОРТА	МЗ	2,61	0,05742
10.18	44629	ТКАНЬ МЕШОЧНАЯ			
10.19	45027	БЕТОН В15	10М2	4,29	0,09438
10.20	50781	КОНСТРУКЦИИ СТАЛЬНЫЕ ПО ПРОЕКТУ	МЗ	101,5	2,233
10.21	51611	ИНВЕНТАРНЫЕ СТОЙКИ ДЕРЕВОМЕТАЛЛИЧЕСКИЕ РАЗДВИЖНЫЕ	Т	0,5	0,011
10.22	51619	ЩИТЫ ИЗ ДОСОК ТОЛЩИНОЙ 25 ММ	ШТ	2,8	0,0616
11	ЕНА	АРМАТУРА А11 Д 16ММ			
12	08-02-001-01 ШНК	КЛАДКА СТЕН КИРПИЧНЫХ НАРУЖНЫХ ПРОСТЫХ ПРИ ВЫСОТЕ ЭТАЖА ДО 4 М	Т	0,2600	
			МЗ	11,6400	
12.1	1	ЗАТРАТЫ ТРУДА РАБОЧИХ-СТРОИТЕЛЕЙ			
12.4	9219	ВОДА	ЧЕЛ.-Ч	5,4	62,856
12.5	10411	КИРПИЧ КЕРАМИЧЕСКИЙ, СИЛИКАТНЫЙ ИЛИ ПУСТОТЕЛЫЙ РАЗМЕР И МАРКА ПО ПРОЕКТУ	МЗ	0,44	5,1216
12.6	36026	БРУСКИ ОБРЕЗНЫЕ ХВОЙНЫХ ПОРОД ДЛИНОЙ 4-6,5 М, ШИРИНОЙ 75-150 ММ, ТОЛЩИНОЙ 40-75 ММ, IV СОРТА	1000ШТ	0,394	4,5862
12.7	45033	РАСТВОР ГОТОВЫЙ КЛАДОЧНЫЙ (СОСТАВ И МАРКА ПО ПРОЕКТУ)	МЗ	0,0005	0,00582
13	08-02-001-07 ШНК	КЛАДКА СТЕН КИРПИЧНЫХ ВНУТРЕННИХ ПРИ ВЫСОТЕ ЭТАЖА ДО 4 М	МЗ	0,24	2,7936
					1,6100
13.1	1	ЗАТРАТЫ ТРУДА РАБОЧИХ-СТРОИТЕЛЕЙ			
13.4	9219	ВОДА	ЧЕЛ.-Ч	5,21	8,3881
13.5	10411	КИРПИЧ КЕРАМИЧЕСКИЙ, СИЛИКАТНЫЙ ИЛИ ПУСТОТЕЛЫЙ РАЗМЕР И МАРКА ПО ПРОЕКТУ	МЗ	0,44	0,7084
13.6	36026	БРУСКИ ОБРЕЗНЫЕ ХВОЙНЫХ ПОРОД ДЛИНОЙ 4-6,5 М, ШИРИНОЙ 75-150 ММ, ТОЛЩИНОЙ 40-75 ММ, IV СОРТА	1000ШТ	0,395	0,63595
13.7	45033	РАСТВОР ГОТОВЫЙ КЛАДОЧНЫЙ (СОСТАВ И МАРКА ПО ПРОЕКТУ)	МЗ	0,0005	0,000805
14	10-01-010-01 ШНК	УСТАНОВКА ЭЛЕМЕНТОВ КАРКАСА ИЗ БРУСЬЕВ (БАЛКИ)	МЗ	0,234	0,37674
					0,1500
14.1	1	ЗАТРАТЫ ТРУДА РАБОЧИХ-СТРОИТЕЛЕЙ			
14.3	521	ДРЕЛИ ЭЛЕКТРИЧЕСКИЕ	ЧЕЛ.-Ч	22,5	3,375
14.4	1556	БЕНЗОПИЛЫ	МАШ.-Ч	0,23	0,0345
14.6	30133	СМОЛА КАМЕННОУГОЛЬНАЯ ДЛЯ ДОРОЖНОГО СТРОИТЕЛЬСТВА	МАШ.-Ч	0,33	0,0495
14.7	30322	БОЛТЫ СТРОИТЕЛЬНЫЕ С ГАЙКАМИ И ШАЙБАМИ	Т	0,00258	0,000387
14.8	30407	ГВОЗДИ СТРОИТЕЛЬНЫЕ	Т	0,0075	0,001125
14.9	31929	ТОЛЬ С КРУПНОЗЕРНИСТОЙ ПОСЫПКОЙ ГИДРОИЗОЛЯЦИОННЫЙ МАРКИ ТГ-350	Т	0,003	0,00045
14.10	32502	ПОКОВКИ ИЗ КВАДРАТНЫХ ЗАГОТОВОК МАССОЙ 2,825 КГ	М2	1,45	0,2175
14.11	36028	БРУСКИ ОБРЕЗНЫЕ ХВОЙНЫХ ПОРОД ДЛИНОЙ 4-6,5 М, ШИРИНОЙ 75-150 ММ, ТОЛЩИНОЙ 100, 125 ММ, II СОРТА	Т	0,0031	0,000465
14.12	36060	ДОСКИ ОБРЕЗНЫЕ ХВОЙНЫХ ПОРОД ДЛИНОЙ 4-6,5 М, ШИРИНОЙ 75-150 ММ, ТОЛЩИНОЙ 44 ММ И БОЛЕЕ, II СОРТА	МЗ	0,93	0,1395
14.13	36077	ПИЛОМАТЕРИАЛЫ ХВОЙНЫХ ПОРОД ДОСКИ НЕОБРЕЗНЫЕ ДЛИНОЙ 4-6,5 М, ВСЕ ШИРИНЫ, ТОЛЩИНОЙ 32-40 ММ III СОРТА	МЗ	0,12	0,018
14.14	45089	ПАСТА АНТИСЕПТИЧЕСКАЯ	МЗ	0,01	0,0015
15	10-01-010-01 ШНК	УСТАНОВКА ЭЛЕМЕНТОВ КАРКАСА ИЗ БРУСЬЕВ (МАУЭРЛАТ)	Т	0,00301	0,000452
			МЗ	0,1300	
15.1	1	ЗАТРАТЫ ТРУДА РАБОЧИХ-СТРОИТЕЛЕЙ			
15.3	521	ДРЕЛИ ЭЛЕКТРИЧЕСКИЕ	ЧЕЛ.-Ч	22,5	2,925
15.4	1556	БЕНЗОПИЛЫ	МАШ.-Ч	0,23	0,0299
15.6	30133	СМОЛА КАМЕННОУГОЛЬНАЯ ДЛЯ ДОРОЖНОГО СТРОИТЕЛЬСТВА	МАШ.-Ч	0,33	0,0429
15.7	30322	БОЛТЫ СТРОИТЕЛЬНЫЕ С ГАЙКАМИ И ШАЙБАМИ	Т	0,00258	0,000335
15.8	30407	ГВОЗДИ СТРОИТЕЛЬНЫЕ	Т	0,0075	0,000975
15.9	31929	ТОЛЬ С КРУПНОЗЕРНИСТОЙ ПОСЫПКОЙ ГИДРОИЗОЛЯЦИОННЫЙ МАРКИ ТГ-350	Т	0,003	0,00039
15.10	32502	ПОКОВКИ ИЗ КВАДРАТНЫХ ЗАГОТОВОК МАССОЙ 2,825 КГ	М2	1,45	0,1885
15.11	36028	БРУСКИ ОБРЕЗНЫЕ ХВОЙНЫХ ПОРОД ДЛИНОЙ 4-6,5 М, ШИРИНОЙ 75-150 ММ, ТОЛЩИНОЙ 100, 125 ММ, II СОРТА	Т	0,0031	0,000403
15.12	36060	ДОСКИ ОБРЕЗНЫЕ ХВОЙНЫХ ПОРОД ДЛИНОЙ 4-6,5 М, ШИРИНОЙ 75-150 ММ, ТОЛЩИНОЙ 44 ММ И БОЛЕЕ, II СОРТА	МЗ	0,93	0,1209
15.13	36077	ПИЛОМАТЕРИАЛЫ ХВОЙНЫХ ПОРОД ДОСКИ НЕОБРЕЗНЫЕ ДЛИНОЙ 4-6,5 М, ВСЕ ШИРИНЫ, ТОЛЩИНОЙ 32-40 ММ III СОРТА	МЗ	0,12	0,0156
15.14	45089	ПАСТА АНТИСЕПТИЧЕСКАЯ	МЗ	0,01	0,0013
22	10-01-002-01 ШНК	УСТАНОВКА СТРОПИЛ	Т	0,00301	0,000391
			МЗ	0,1700	
22.1	1	ЗАТРАТЫ ТРУДА РАБОЧИХ-СТРОИТЕЛЕЙ			
22.4	1556	БЕНЗОПИЛЫ	ЧЕЛ.-Ч	24,09	4,0953
22.6	30407	ГВОЗДИ СТРОИТЕЛЬНЫЕ	МАШ.-Ч	0,44	0,0748
			Т	0,0072	0,001224

1	2	3	4	5	6
22.7	31929	ТОЛЬ С КРУПНОЗЕРНИСТОЙ ПОСЫПКОЙ ГИДРОИЗОЛЯЦИОННЫЙ МАРКИ ТГ-350	M2	3,38	0,5746
22.8	32501	ПОКОВКИ ИЗ КВАДРАТНЫХ ЗАГОТОВОК МАССОЙ 1,8 КГ	T	0,038	0,00646
22.9	32524	КАТАНКА ГОРЯЧЕКАТАНАЯ В МОТКАХ ДИАМЕТРОМ 6,3-6,5 ММ	T	0,00438	0,000745
22.10	36024	БРУСКИ ОБРЕЗНЫЕ ХВОЙНЫХ ПОРОД ДЛИНОЙ 4-6,5 М, ШИРИНОЙ 75-150 ММ, ТОЛЩИНОЙ 40-75 ММ, II СОРТА	M3	0,16	0,0272
22.11	36028	БРУСКИ ОБРЕЗНЫЕ ХВОЙНЫХ ПОРОД ДЛИНОЙ 4-6,5 М, ШИРИНОЙ 75-150 ММ, ТОЛЩИНОЙ 100, 125 ММ, II СОРТА	M3	0,06	0,0102
22.12	36059	ПИЛОМАТЕРИАЛЫ ХВОЙНЫХ ПОРОД ДОСКИ ОБРЕЗНЫЕ ДЛИНОЙ 4-6,5 М, ШИРИНОЙ 75-150 ММ, ТОЛЩИНОЙ 44 ММ И БОЛЕЕ I СОРТА	M3	0,83	0,1411
22.13	45089	ПАСТА АНТИСЕПТИЧЕСКАЯ			
23	12-01-007-01 ШНК	УСТРОЙСТВО КРОВЕЛЬ ИЗ ВОЛНИСТЫХ АСБЕСТОЦЕМЕНТНЫХ ЛИСТОВ ОБЫКНОВЕННОГО ПРОФИЛЯ ПО ДЕРЕВЯННОЙ ОБРЕШЕТКЕ С ЕЕ УСТРОЙСТВОМ	T 100M2	0,00196 0,1500	0,000333
23.1	1	ЗАТРАТЫ ТРУДА РАБОЧИХ-СТРОИТЕЛЕЙ			
23.6	30032	ЛИСТЫ АСБЕСТОЦЕМЕНТНЫЕ ВОЛНИСТЫЕ ОБЫКНОВЕННОГО ПРОФИЛЯ, ТОЛЩИНОЙ 5,5 ММ	ЧЕЛ.-Ч M2	47,91 105	7,1865 15,75
23.7	30383	ГВОЗДИ ПРОВОЛОЧНЫЕ ОЦИНКОВАННЫЕ ДЛЯ АСБЕСТОЦЕМЕНТНОЙ КРОВЛИ 4,5X120 ММ	T	0,008	0,0012
23.8	30405	ГВОЗДИ ТОЛЕВЫЕ КРУГЛЫЕ 3,0X40 ММ	T	0,00189	0,000284
23.9	30407	ГВОЗДИ СТРОИТЕЛЬНЫЕ	T	0,00567	0,000851
23.10	30658	ПРИМЕСИ ВОЛОКНИСТЫХ ВЕЩЕСТВ	КГ	0,4	0,06
23.11	32501	ПОКОВКИ ИЗ КВАДРАТНЫХ ЗАГОТОВОК МАССОЙ 1,8 КГ	T	0,005	0,00075
23.12	32507	ПОКОВКИ ОЦИНКОВАННЫЕ МАССОЙ 2,825 КГ	T	0,01	0,0015
23.13	33732	СТАЛЬ ЛИСТОВАЯ ОЦИНКОВАННАЯ ТОЛЩИНОЙ ЛИСТА 0,7 ММ	T	0,04	0,006
23.14	36024	БРУСКИ ОБРЕЗНЫЕ ХВОЙНЫХ ПОРОД ДЛИНОЙ 4-6,5 М, ШИРИНОЙ 75-150 ММ, ТОЛЩИНОЙ 40-75 ММ, II СОРТА	M3	0,54	0,081
23.15	36060	ДОСКИ ОБРЕЗНЫЕ ХВОЙНЫХ ПОРОД ДЛИНОЙ 4-6,5 М, ШИРИНОЙ 75-150 ММ, ТОЛЩИНОЙ 44 ММ И БОЛЕЕ, II СОРТА	M3	0,5	0,075
23.16	45034	РАСТВОР ГОТОВЫЙ КЛАДОЧНЫЙ ТЯЖЕЛЫЙ ЦЕМЕНТНЫЙ МАРКА ПО ПРОЕКТУ	M3	0,08	0,012
23.17	64585	ПРОКЛАДКИ ТОЛЕВЫЕ	ШТ	500	75
23.18	65729	ШАБЛОНЫ КОНЬКОВЫЕ	ШТ	20	3
24	10-01-039-01 ШНК	УСТАНОВКА БЛОКОВ В НАРУЖНЫХ И ВНУТРЕННИХ ДВЕРНЫХ ПРОЕМАХ В КАМЕННЫХ СТЕНАХ ПЛОЩАДЬЮ ПРОЕМА ДО 3 М2	100M2	0,0380	
24.1	1	ЗАТРАТЫ ТРУДА РАБОЧИХ-СТРОИТЕЛЕЙ			
24.5	913	КОТЛЫ БИТУМНЫЕ ПЕРЕДВИЖНЫЕ 400 Л	ЧЕЛ.-Ч	104,28	3,9626
24.7	12146	РАСТВОР ГОТОВЫЙ ОТДЕЛОЧНЫЙ ТЯЖЕЛЫЙ, ИЗВЕСТКОВЫЙ: 1:2,0	МАШ.-Ч	1,79	0,06802
24.8	30133	СМОЛА КАМЕННОУГОЛЬНАЯ ДЛЯ ДОРОЖНОГО СТРОИТЕЛЬСТВА	M3	0,105	0,00399
24.9	30405	ГВОЗДИ ТОЛЕВЫЕ КРУГЛЫЕ 3,0X40 ММ	T	0,0236	0,000897
24.10	30407	ГВОЗДИ СТРОИТЕЛЬНЫЕ	T	0,0021	0,00008
24.11	30654	ГИПСОВЫЕ ВЯЖУЩИЕ Г-3	T	0,00413	0,000157
24.12	31929	ТОЛЬ С КРУПНОЗЕРНИСТОЙ ПОСЫПКОЙ ГИДРОИЗОЛЯЦИОННЫЙ МАРКИ ТГ-350	T	0,016	0,000608
24.13	36053	ДОСКИ ОБРЕЗНЫЕ ХВОЙНЫХ ПОРОД ДЛИНОЙ 4-6,5 М, ШИРИНОЙ 75-150 ММ, ТОЛЩИНОЙ 25 ММ, III СОРТА	M2	89	3,382
24.14	38617	ПАКЛЯ ПРОПИТАННАЯ	M3	0,08	0,00304
24.15	38668	ЕРШИ МЕТАЛЛИЧЕСКИЕ	КГ	108	4,104
24.16	44032	БЛОКИ ДВЕРНЫЕ	КГ	37,5	1,425
25	10-01-027-01 ШНК	УСТАНОВКА В ЖИЛЫХ И ОБЩЕСТВЕННЫХ ЗДАНИЯХ БЛОКОВ ОКОННЫХ С ПЕРЕПЛЕТАМИ СПАРЕННЫМИ В СТЕНАХ КАМЕННЫХ ПЛОЩАДЬЮ ПРОЕМА ДО 2 М2	M2 100M2	100 0,0140	3,8
25.1	1	ЗАТРАТЫ ТРУДА РАБОЧИХ-СТРОИТЕЛЕЙ			
25.5	913	КОТЛЫ БИТУМНЫЕ ПЕРЕДВИЖНЫЕ 400 Л	ЧЕЛ.-Ч	188,6	2,6404
25.6	2209	ШУРУПОВЕРТЫ СТРОИТЕЛЬНО-МОНТАЖНЫЕ	МАШ.-Ч	2,38	0,03332
25.8	12146	РАСТВОР ГОТОВЫЙ ОТДЕЛОЧНЫЙ ТЯЖЕЛЫЙ, ИЗВЕСТКОВЫЙ: 1:2,0	МАШ.-Ч	10,17	0,14238
25.9	30133	СМОЛА КАМЕННОУГОЛЬНАЯ ДЛЯ ДОРОЖНОГО СТРОИТЕЛЬСТВА	M3	0,138	0,001932
25.10	30405	ГВОЗДИ ТОЛЕВЫЕ КРУГЛЫЕ 3,0X40 ММ	T	0,031	0,000434
25.11	30407	ГВОЗДИ СТРОИТЕЛЬНЫЕ	T	0,0028	0,000039
25.12	30654	ГИПСОВЫЕ ВЯЖУЩИЕ Г-3	T	0,00296	0,000041
25.13	31929	ТОЛЬ С КРУПНОЗЕРНИСТОЙ ПОСЫПКОЙ ГИДРОИЗОЛЯЦИОННЫЙ МАРКИ ТГ-350	T	0,0298	0,000417
25.14	38617	ПАКЛЯ ПРОПИТАННАЯ	M2	118	1,652
25.15	44038	БЛОКИ ОКОННЫЕ	КГ	173	2,422
25.16	65851	ШУРУПЫ СТРОИТЕЛЬНЫЕ	M2	100	1,4
26	15-01-052-01 ШНК ДОП. 1	УСТРОЙСТВО ПОДВЕСНОГО ПОТОЛКА ГИПСОКАРТОННЫМИ ПЛИТАМИ КНАУФ ПО МЕТАЛЛИЧЕСКИМ НЕСУЩИМ КОНСТРУКЦИЯМ, ПРОСТОЙ СЛОЖНОСТИ	T 100M2	0,0114 0,0660	0,00016
26.1	1	ЗАТРАТЫ ТРУДА РАБОЧИХ-СТРОИТЕЛЕЙ			
26.2	521	ДРЕЛИ ЭЛЕКТРИЧЕСКИЕ	ЧЕЛ.-Ч	387,13	25,5506
26.3	1523	ПИЛЫ ДИСКОВЫЕ ЭЛЕКТРИЧЕСКИЕ	МАШ.-Ч	41,4	2,7324
26.4	2875	ПЕРФОРАТОРЫ ЭЛЕКТРИЧЕСКИЕ	МАШ.-Ч	137,7	9,0882
26.5	30325	ВИНТЫ САМОНАРЕЗАЮЩИЕ СМ1-35	МАШ.-Ч	59,28	3,9125
26.7	32297	ШПАТЛЕВКА "KNAUF"	T	0,0146	0,000964
26.8	32298	ЛЕНТА САМОКЛЕЮЩАЯСЯ "KNAUF"	T	0,083	0,005478
26.9	32299	ГИПСОКАРТОННАЯ ПЛИТКА "KNAUF"	T	0,025	0,00165
26.10	35523	НАКОНЕЧНИК ПОЛИЭТИЛЕНОВЫЙ	M2	108	7,128
26.11	49329	ПРОФИЛЬ 60X27	1000ШТ	0,9	0,0594
26.12	49330	ЯКОРНЫЙ ПОДВЕС С ПРОВОЛОКОЙ	M	510	33,66
26.13	49331	ПРЯМОЙ ПОДВЕС	ШТ	300	19,8

1	2	3	4	5	6
26.14	49332	СОЕДИНИТЕЛЬ 1 УРОВНЯ			
26.15	49333	СОЕДИНИТЕЛЬ 2 УРОВНЯ	ШТ	72	4,752
26.16	49334	УДЛИНИТЕЛЬ	ПТ	72	4,752
27	15-02-015-05 ШНК	ШТУКАТУРКА ПОВЕРХНОСТЕЙ ИЗВЕСТКОВЫМ РАСТВОРОМ УЛУЧШЕННАЯ ПО КАМНЮ И БЕТОНУ СТЕН	ШТ	150	9,9
			100M2	0,3700	
27.1	1	ЗАТРАТЫ ТРУДА РАБОЧИХ-СТРОИТЕЛЕЙ	ЧЕЛ.-Ч		
27.5	12138	РАСТВОР ЦЕМЕНТНО-ИЗВЕСТКОВЫЙ 1:1:6	МЗ	74,24	27,4688
27.6	12147	РАСТВОР ОТДЕЛОЧНЫЙ ТЯЖЕЛЫЙ ИЗВЕСТКОВЫЙ 1:2,5	МЗ	0,2	0,074
27.7	30389	ГВОЗДИ СТРОИТЕЛЬНЫЕ С ПЛОСКОЙ ГОЛОВКОЙ 1,6X50 ММ	МЗ	1,58	0,5846
27.8	33205	СЕТКА ТКАНАЯ С КВАДРАТНЫМИ ЯЧЕЙКАМИ N 05 БЕЗ ПОКРЫТИЯ	Т	0,00012	0,000044
			М2	5,28	1,9536
30	15-04-002-01 ШНК ДОП. 8	ИЗВЕСТКОВАЯ ОКРАСКА ВОДНЫМИ СОСТАВАМИ ВНУТРИ ПОМЕЩЕНИЙ ПО ШТУКАТУРКЕ			
			100M2	0,3260	
30.1	1	ЗАТРАТЫ ТРУДА РАБОЧИХ-СТРОИТЕЛЕЙ	ЧЕЛ.-Ч		
30.5	30652	ИЗВЕСТЬ СТРОИТЕЛЬНАЯ НЕГАШЕНАЯ КОМОВАЯ, СОРТ 1	Т	10,21	3,3285
30.6	31065	КРАСКИ СУХИЕ ДЛЯ ВНУТРЕННИХ РАБОТ	Т	0,017	0,005542
30.7	31710	ШПАТЛЕВКА КЛЕЕВАЯ	Т	0,0005	0,000163
30.8	35512	ПЕМЗА ШЛАКОВАЯ (ЩЕБЕНЬ ПОРИСТЫЙ ИЗ МЕТАЛЛУРГИЧЕСКОГО ШЛАКА), МАРКА 600, ФРАКЦИЯ ОТ 5 ДО 10 ММ	Т	0,0016	0,000522
			МЗ	0,0004	0,00013
30.9	35538	ШКУРКА ШЛИФОВАЛЬНАЯ ДВУХСЛОЙНАЯ С ЗЕРНИСТОСТЬЮ 40/25	М2	0,8	0,2608
30.10	44059	ВЕТОШЬ	КГ	0,01	0,00326
31	15-04-025-04 ШНК ДОП. 4	УЛУЧШЕННАЯ ОКРАСКА МАСЛЯНЫМИ СОСТАВАМИ ПО ДЕРЕВУ ЗАПОЛНЕНИЙ ПРОЕМОВ ДВЕРНЫХ			
			100M2	0,1000	
31.1	1	ЗАТРАТЫ ТРУДА РАБОЧИХ-СТРОИТЕЛЕЙ	ЧЕЛ.-Ч		
31.5	31655	ОЛИФА ДЛЯ УЛУЧШЕННОЙ ОКРАСКИ (10% НАТУРАЛЬНОЙ, 90% КОМБИНИРОВАННОЙ)	Т	92,73	9,273
31.6	31714	ШПАТЛЕВКА МАСЛЯНО-КЛЕЕВАЯ	Т	0,0025	0,00025
31.7	35512	ПЕМЗА ШЛАКОВАЯ (ЩЕБЕНЬ ПОРИСТЫЙ ИЗ МЕТАЛЛУРГИЧЕСКОГО ШЛАКА), МАРКА 600, ФРАКЦИЯ ОТ 5 ДО 10 ММ	Т	0,041	0,0041
			МЗ	0,0024	0,00024
31.8	35538	ШКУРКА ШЛИФОВАЛЬНАЯ ДВУХСЛОЙНАЯ С ЗЕРНИСТОСТЬЮ 40/25	М2	0,84	0,084
31.9	43231	КРАСКИ МАСЛЯНЫЕ ГОТОВЫЕ К ПРИМЕНЕНИЮ ДЛЯ ВНУТРЕННИХ РАБОТ	Т	0,02474	0,002474
31.10	44059	ВЕТОШЬ	КГ	0,31	0,031
32	15-02-001-01 ШНК	УЛУЧШЕННАЯ ШТУКАТУРКА ЦЕМЕНТНО-ИЗВЕСТКОВЫМ РАСТВОРОМ ПО КАМНЮ СТЕН			
			100M2	0,4500	
32.1	1	ЗАТРАТЫ ТРУДА РАБОЧИХ-СТРОИТЕЛЕЙ	ЧЕЛ.-Ч		
32.5	9219	ВОДА	МЗ	70,88	31,896
32.6	12138	РАСТВОР ЦЕМЕНТНО-ИЗВЕСТКОВЫЙ 1:1:6	МЗ	0,35	0,1575
33	15-04-011-01 ШНК	ОКРАСКА ФАСАДОВ С ЛЕСОВ С ПОДГОТОВКОЙ ПОВЕРХНОСТИ ИЗВЕСТКОВАЯ			
			100M2	0,4500	
33.1	1	ЗАТРАТЫ ТРУДА РАБОЧИХ-СТРОИТЕЛЕЙ	ЧЕЛ.-Ч		
33.5	9219	ВОДА	МЗ	6,32	2,844
33.6	12138	РАСТВОР ЦЕМЕНТНО-ИЗВЕСТКОВЫЙ 1:1:6	МЗ	0,124	0,0558
33.7	30652	ИЗВЕСТЬ СТРОИТЕЛЬНАЯ НЕГАШЕНАЯ КОМОВАЯ, СОРТ 1	МЗ	0,06	0,027
33.8	31065	КРАСКИ СУХИЕ ДЛЯ ВНУТРЕННИХ РАБОТ	Т	0,019	0,00855
33.9	44059	ВЕТОШЬ	Т	0,0009	0,000405
			КГ	0,1	0,045
34	11-01-002-09 ШНК ДОП. 3	УСТРОЙСТВО ПОДСТИЛАЮЩИХ СЛОЕВ БЕТОННЫХ			
			M3	0,1400	
34.1	1	ЗАТРАТЫ ТРУДА РАБОЧИХ-СТРОИТЕЛЕЙ	ЧЕЛ.-Ч		
34.2	404	ВИБРАТОРЫ ПОВЕРХНОСТНЫЕ	МАШ.-Ч	1,8	0,252
34.3	9219	ВОДА	МАШ.-Ч	0,48	0,0672
34.4	32105	МАСТИКА БИТУМНО-ЛАТЕКСНАЯ КРОВЕЛЬНАЯ	МЗ	0,35	0,049
34.5	36138	ПИЛОМАТЕРИАЛЫ ХВОЙНЫХ ПОРОД ДОСКИ НЕОБРЕЗНЫЕ ДЛИНОЙ 2-3,75 М, ВСЕ ШИРИНЫ, ТОЛЩИНОЙ 32-40 ММ IV СОРТА	Т	0,002	0,00028
34.6	45024	БЕТОН ТЯЖЕЛЫЙ МАРКА В10	МЗ	0,001	0,00014
			МЗ	1,02	0,1428

ИТОГО ПО ЛОКАЛЬНОЙ РЕСУРСНОЙ ВЕДОМОСТИ:

ТРУДОВЫЕ РЕСУРСЫ					
1	2	3	4	5	6
		ЗАТРАТЫ ТРУДА РАБОЧИХ-СТРОИТЕЛЕЙ	ЧЕЛ.-Ч	305,4148	29659,19
		СТРОИТЕЛЬНЫЕ МАШИНЫ И МЕХАНИЗМЫ			9 058 356
6	403	ВИБРАТОРЫ ГЛУБИННЫЕ	МАШ.-Ч	2,5858	-
7	404	ВИБРАТОРЫ ПОВЕРХНОСТНЫЕ	МАШ.-Ч	1,1223	-
8	464	ГУДРОНАТОРЫ РУЧНЫЕ	МАШ.-Ч		-
9	521	ДРЕЛИ ЭЛЕКТРИЧЕСКИЕ	МАШ.-Ч		178
11	659	КОМПРЕССОРЫ ПЕРЕДВИЖНЫЕ С ДВИГАТЕЛЕМ ВНУТРЕННЕГО СГОРАНИЯ ДАВЛЕНИЕМ ДО 686 КПА (7 АТМ.) 2,2 МЗ/МИН	МАШ.-Ч	2,7968	950
			МАШ.-Ч	0,36	58638
16	913	КОТЛЫ БИТУМНЫЕ ПЕРЕДВИЖНЫЕ 400 Л	МАШ.-Ч		2 657
18	1381	КОМПЛЕКСЫ ВАКУУМНЫЕ ТИПА СО-177	МАШ.-Ч	0,36	21 110
20	1513	ПРЕОБРАЗОВАТЕЛИ СВАРОЧНЫЕ С НОМИНАЛЬНЫМ СВАРОЧНЫМ ТОКОМ 315-500 А	МАШ.-Ч	0,82134	-
			МАШ.-Ч	1,5428	-
22	1523	ПИЛЫ ДИСКОВЫЕ ЭЛЕКТРИЧЕСКИЕ	МАШ.-Ч	0,0232	11102
23	1556	БЕНЗОПИЛЫ	МАШ.-Ч		258
24	1571	ПИЛА ЭЛЕКТРИЧЕСКАЯ ЦЕПНАЯ	МАШ.-Ч	9,0882	916
27	2209	ШУРУПОВЕРТЫ СТРОИТЕЛЬНО-МОНТАЖНЫЕ	МАШ.-Ч	0,1672	1087
31	2577	АППАРАТЫ ДЛЯ ГАЗОВОЙ СВАРКИ И РЕЗКИ	МАШ.-Ч	0,2148	916
			МАШ.-Ч	0,14238	851
			МАШ.-Ч	0,0268	1077
					29

1	2	3	4	5	6	
32	2875	ПЕРФОРАТОРЫ ЭЛЕКТРИЧЕСКИЕ				
		ИТОГО	МАШ.-Ч	3,9125	1176	
МАТЕРИАЛЬНЫЕ РЕСУРСЫ			СУМ			
33	9219	ВОДА				
34	10411	КИРПИЧ КЕРАМИЧЕСКИЙ, СИЛИКАТНЫЙ ИЛИ ПУСТОТЕЛЫЙ РАЗМЕР И МАРКА ПО ПРОЕКТУ	МЗ	6,287388		
35	12138	РАСТВОР ЦЕМЕНТНО-ИЗВЕСТКОВЫЙ 1:1:6	1000ШТ	5,22215	1240000	6 47
36	12146	РАСТВОР ГОТОВЫЙ ОТДЕЛОЧНЫЙ ТЯЖЕЛЫЙ, ИЗВЕСТКОВЫЙ: 1:2,0	МЗ	1,5374	292000	44
37	12147	РАСТВОР ОТДЕЛОЧНЫЙ ТЯЖЕЛЫЙ ИЗВЕСТКОВЫЙ 1:2,5	МЗ	0,005922	385000	2
38	12217	РАСТВОР ГОТОВЫЙ ОТДЕЛОЧНЫЙ ТЯЖЕЛЫЙ, ЦЕМЕНТНЫЙ: 1:3	МЗ	0,5846	385000	22
39	29124	ФУГОМАССА	МЗ	0	385000	
40	30032	ЛИСТЫ АСБЕСТОЦЕМЕНТНЫЕ ВОЛНИСТЫЕ ОБЫКНОВЕННОГО ПРОФИЛЯ, ТОЛЩИНОЙ 5,5 ММ	Т	0	850000	
43	30133	СМОЛА КАМЕННОУГОЛЬНАЯ ДЛЯ ДОРОЖНОГО СТРОИТЕЛЬСТВА	М2	15,75	34000	53
44	30322	БОЛТЫ СТРОИТЕЛЬНЫЕ С ГАЙКАМИ И ШАЙБАМИ	Т	0,002053		
45	30325	ВИНТЫ САМОНАРЕЗАЮЩИЕ СМ1-35	Т	0,00932		
46	30383	ГВОЗДИ ПРОВОЛОЧНЫЕ ОЦИНКОВАННЫЕ ДЛЯ АСБЕСТОЦЕМЕНТНОЙ КРОВЛИ 4,5X120 ММ	Т	0,000964		
47	30389	ГВОЗДИ СТРОИТЕЛЬНЫЕ С ПЛОСКОЙ ГОЛОВКОЙ 1,6X50 ММ	Т	0,0012	1500000	18
48	30405	ГВОЗДИ ТОЛЕВЫЕ КРУГЛЫЕ 3,0X40 ММ	Т	0,000044	1500000	
49	30407	ГВОЗДИ СТРОИТЕЛЬНЫЕ	Т	0,000403	1500000	6
50	30652	ИЗВЕСТЬ СТРОИТЕЛЬНАЯ НЕГАШЕНАЯ КОМОВАЯ, СОРТ 1	Т	0,010957	1500000	164
51	30654	ГИПСОВЫЕ ВЯЖУЩИЕ Г-3	Т	0,019676	850000	16
52	30658	ПРИМЕСИ ВОЛОКНИСТЫХ ВЕЩЕСТВ	Т	0,001025		
53	30732	ПЛИТКИ КЕРАМИЧЕСКИЕ ДЛЯ ПОЛОВ ГЛАДКИЕ НЕГЛАЗУРОВАННЫЕ ОДНОЦВЕТНЫЕ С КРАСИТЕЛЕМ КВАДРАТНЫЕ И ПРЯМОУГОЛЬНЫЕ	КГ	0,06		
55	31065	КРАСКИ СУХИЕ ДЛЯ ВНУТРЕННИХ РАБОТ	М2	0		
58	31655	ОЛИФА ДЛЯ УЛУЧШЕННОЙ ОКРАСКИ (10% НАТУРАЛЬНОЙ, 90% КОМБИНИРОВАННОЙ)	Т	0,000568	4600000	2
59	31710	ШПАТЛЕВКА КЛЕЕВАЯ	Т	0,00025		
60	31714	ШПАТЛЕВКА МАСЛЯНО-КЛЕЕВАЯ	Т	0,000522	1050000	
62	31929	ТОЛЬ С КРУПНОЗЕРНИСТОЙ ПОСЫПКОЙ ГИДРОИЗОЛЯЦИОННЫЙ МАРКИ ТГ-350	Т	0,0041	1050000	4 3
64	32104	МАСТИКА БИТУМНАЯ КРОВЕЛЬНАЯ ГОРЯЧАЯ	М2	6,0146		
65	32105	МАСТИКА БИТУМНО-ЛАТЕКСНАЯ КРОВЕЛЬНАЯ	Т	0,08784	4500000	395 2
66	32297	ШПАТЛЕВКА "KNAUF"	Т	0,00028	4500000	1 2
67	32298	ЛЕНТА САМОКЛЕЮЩАЯСЯ "KNAUF"	Т	0,005478		
68	32299	ГИПСОКАРТОННАЯ ПЛИТКА "KNAUF"	Т	0,00165		
69	32501	ПОКОВКИ ИЗ КВАДРАТНЫХ ЗАГОТОВОК МАССОЙ 1,8 КГ	М2	7,128	18000	128 3
70	32502	ПОКОВКИ ИЗ КВАДРАТНЫХ ЗАГОТОВОК МАССОЙ 2,825 КГ	Т	0,00721		
71	32507	ПОКОВКИ ОЦИНКОВАННЫЕ МАССОЙ 2,825 КГ	Т	0,000868		
72	32524	КАТАНКА ГОРЯЧЕКАТАНАЯ В МОТКАХ ДИАМЕТРОМ 6,3-6,5 ММ	Т	0,0015		
73	32543	ПРОВОЛОКА СВЕТАЯ ДИАМЕТРОМ 1,1 ММ	Т	0,000745	7100000	5 2
74	33205	СЕТКА ТКАНАЯ С КВАДРАТНЫМИ ЯЧЕЙКАМИ N 05 БЕЗ ПОКРЫТИЯ	Т	0,000255	13000000	3 31
75	33732	СТАЛЬ ЛИСТОВАЯ ОЦИНКОВАННАЯ ТОЛЩИНОЙ ЛИСТА 0,7 ММ	М2	1,9536	12000	23 44
76	34241	КИСЛОРОД ТЕХНИЧЕСКИЙ ГАЗОБРАЗНЫЙ	Т	0,006	14200000	85 20
79	35310	ЭЛЕКТРОДЫ ДИАМЕТРОМ 4 ММ Э42	МЗ	0,02	6800	13
80	35510	ОПИЛКИ ДРЕВЕСНЫЕ	Т	0,000104	15500000	1 61
82	35512	ПЕМЗА ШЛАКОВАЯ (ЩЕБЕНЬ ПОРИСТЫЙ ИЗ МЕТАЛЛУРГИЧЕСКОГО ШЛАКА), МАРКА 600, ФРАКЦИЯ ОТ 5 ДО 10 ММ	МЗ	0		
83	35523	НАКОНЕЧНИК ПОЛИЭТИЛЕНОВЫЙ	МЗ	0,00037		
84	35538	ШКУРКА ШЛИФОВАЛЬНАЯ ДВУХСЛОЙНАЯ С ЗЕРНИСТОСТЬЮ 40/25	1000ШТ	0,0594		
85	36023	ПИЛОМАТЕРИАЛЫ ХВОЙНЫХ ПОРОД БРУСКИ ОБРЕЗНЫЕ ДЛИНОЙ 4-6,5 М, ШИРИНОЙ 75-150 ММ, ТОЛЩИНОЙ 40-75 ММ I СОРТА	М2	0,3448		
86	36024	БРУСКИ ОБРЕЗНЫЕ ХВОЙНЫХ ПОРОД ДЛИНОЙ 4-6,5 М, ШИРИНОЙ 75-150 ММ, ТОЛЩИНОЙ 40-75 ММ, II СОРТА	МЗ	0,000041	3100000	12
87	36025	БРУСКИ ОБРЕЗНЫЕ ХВОЙНЫХ ПОРОД ДЛИНОЙ 4-6,5 М, ШИРИНОЙ 75-150 ММ, ТОЛЩИНОЙ 40-75 ММ, III СОРТА	МЗ	0,1082	3100000	335 42
88	36026	БРУСКИ ОБРЕЗНЫЕ ХВОЙНЫХ ПОРОД ДЛИНОЙ 4-6,5 М, ШИРИНОЙ 75-150 ММ, ТОЛЩИНОЙ 40-75 ММ, IV СОРТА	МЗ	0,14678	3100000	455 018
89	36028	БРУСКИ ОБРЕЗНЫЕ ХВОЙНЫХ ПОРОД ДЛИНОЙ 4-6,5 М, ШИРИНОЙ 75-150 ММ, ТОЛЩИНОЙ 100, 125 ММ, II СОРТА	МЗ	0,006625	3100000	20 538
90	36032	ПИЛОМАТЕРИАЛЫ ХВОЙНЫХ ПОРОД БРУСЬЯ ОБРЕЗНЫЕ ДЛИНОЙ 4-6,5 М, ШИРИНОЙ 75-150 ММ, ТОЛЩИНОЙ 150 ММ И БОЛЕЕ II СОРТА	МЗ	0,2706	3100000	838 860
91	36053	ДОСКИ ОБРЕЗНЫЕ ХВОЙНЫХ ПОРОД ДЛИНОЙ 4-6,5 М, ШИРИНОЙ 75-150 ММ, ТОЛЩИНОЙ 25 ММ, III СОРТА	МЗ	0,02178	3100000	67 518
92	36059	ПИЛОМАТЕРИАЛЫ ХВОЙНЫХ ПОРОД ДОСКИ ОБРЕЗНЫЕ ДЛИНОЙ 4-6,5 М, ШИРИНОЙ 75-150 ММ, ТОЛЩИНОЙ 44 ММ И БОЛЕЕ I СОРТА	МЗ	0,0147	3100000	45 570
93	36060	ДОСКИ ОБРЕЗНЫЕ ХВОЙНЫХ ПОРОД ДЛИНОЙ 4-6,5 М, ШИРИНОЙ 75-150 ММ, ТОЛЩИНОЙ 44 ММ И БОЛЕЕ, II СОРТА	МЗ	0,1411	3100000	437 410
94	36061	ДОСКИ ОБРЕЗНЫЕ ХВОЙНЫХ ПОРОД ДЛИНОЙ 4-6,5 М, ШИРИНОЙ 75-150 ММ, ТОЛЩИНОЙ 44 ММ И БОЛЕЕ, III СОРТА	МЗ	0,1086	3100000	336 660
95	36077	ПИЛОМАТЕРИАЛЫ ХВОЙНЫХ ПОРОД ДОСКИ НЕОБРЕЗНЫЕ ДЛИНОЙ 4-6,5 М, ВСЕ ШИРИНЫ, ТОЛЩИНОЙ 32-40 ММ III СОРТА	МЗ	0,17954	3100000	556 574
96	36114	ПИЛОМАТЕРИАЛЫ ХВОЙНЫХ ПОРОД ДОСКИ ОБРЕЗНЫЕ ДЛИНОЙ 2-3,75 М, ШИРИНОЙ 75-150 ММ, ТОЛЩИНОЙ 25 ММ IV СОРТА	МЗ	0,0028	3100000	8 680
97	36138	ПИЛОМАТЕРИАЛЫ ХВОЙНЫХ ПОРОД ДОСКИ НЕОБРЕЗНЫЕ ДЛИНОЙ 2-3,75 М, ВСЕ ШИРИНЫ, ТОЛЩИНОЙ 32-40 ММ IV СОРТА	МЗ	0,0084	3100000	26 040
100	38617	ПАКЛЯ ПРОПИТАННАЯ	МЗ	0,00014	3100000	434
101	38668	ЕРШИ МЕТАЛЛИЧЕСКИЕ	КГ	6,526		
102	43231	КРАСКИ МАСЛЯНЫЕ ГОТОВЫЕ К ПРИМЕНЕНИЮ ДЛЯ ВНУТРЕННИХ РАБОТ	КГ	1,425		
			Т	0,002474	28500000	70 509

1	2	3	4	5	6	
004	44032	БЛОКИ ДВЕРНЫЕ				
005	44038	БЛОКИ ОКОННЫЕ	M2	3,8	465000	1 767 0
006	44059	ВЕТОШЬ	M2	1,4	465000	651 0
007	44356	ПЛИТКИ РЯДОВЫЕ	КГ	0,07926		
009	44629	ТКАНЬ МЕШОЧНАЯ	M2	0		
010	44897	ШЛИФКРУГИ	10M2	0,09438		
011	45024	БЕТОН ТЯЖЕЛЫЙ МАРКА В10	ШТ	0,0012		
012	45027	БЕТОН В15	M3	1,5708	350000	549 7
013	45033	РАСТВОР ГОТОВЫЙ КЛАДОЧНЫЙ (СОСТАВ И МАРКА ПО ПРОЕКТУ),	M3	16,717	505000	8 442 0
014	45034	РАСТВОР ГОТОВЫЙ КЛАДОЧНЫЙ ТЯЖЕЛЫЙ ЦЕМЕНТНЫЙ МАРКА ПО ПРОЕКТУ	M3	3,17034	320000	1 014 5
018	45077	ПРОПАН-БУТАН, СМЕСЬ ТЕХНИЧЕСКАЯ	M3	0,012	320000	3 84
019	45089	ПАСТА АНТИСЕПТИЧЕСКАЯ	КГ	0,006		
020	49329	ПРОФИЛЬ 60X27	T	0,001176		
021	49330	ЯКОРНЫЙ ПОДВЕС С ПРОВОЛОКОЙ	M	33,66	2000	67 32
022	49331	ПРЯМОЙ ПОДВЕС	ШТ	19,8	2000	39 60
023	49332	СОЕДИНИТЕЛЬ 1 УРОВНЯ	ШТ	7,92	2000	15 84
024	49333	СОЕДИНИТЕЛЬ 2 УРОВНЯ	ШТ	4,752	2000	9 50
025	49334	УДЛИНИТЕЛЬ	ШТ	4,752	2000	9 50
026	50756	ОТДЕЛЬНЫЕ КОНСТРУКТИВНЫЕ ЭЛЕМЕНТЫ ЗДАНИЙ И СООРУЖЕНИЙ С ПРЕОБЛАДАНИЕМ ГОРЯЧЕКАТАНЫХ ПРОФИЛЕЙ, СРЕДНЯЯ МАССА СБОРОЧНОЙ ЕДИНИЦЫ СВЫШЕ 0.1 ДО 0.5 T	ШТ	9,9	2000	19 80
027	50781	КОНСТРУКЦИИ СТАЛЬНЫЕ ПО ПРОЕКТУ	T	0,000004		
028	51611	ИНВЕНТАРНЫЕ СТОЙКИ ДЕРЕВОМЕТАЛЛИЧЕСКИЕ РАЗДВИЖНЫЕ	T	0,011	8500000	93 500
029	51629	ЩИТЫ ИЗ ДОСОК ТОЛЩИНОЙ 25 MM	ШТ	0,0616		
030	64525	ПРОКЛАДКИ ТОЛЕВЫЕ	M2	7,5742		
031	65729	ШАБЛОНЫ КОНЬКОВЫЕ	ШТ	75		
032	69851	ШУРУПЫ СТРОИТЕЛЬНЫЕ	ШТ	3		
034	ЦЕНА	ДВУТАВР №16	T	0,00016	13500000	2 160
035	ЦЕНА	АРМАТУРА А111 Д 16MM	T	0,0400	12500000	500 000
		ИТОГО	T	0,2600	7100000	1 846 000
		ЗАТРАТЫ ТРУДА РАБОЧИХ	СУМ			26 775 127
		МАШИНЫ И МЕХАНИЗМЫ	СУМ			9 058 356
		СТРОИТЕЛЬНЫЕ МАТЕРИАЛЫ	СУМ			37 479
		ТРАНСПОРТНЫЕ РАСХОДЫ 3%	СУМ			26 775 127
		ИТОГО ПРЯМЫЕ ЗАТРАТЫ ПО РАЗДЕЛАМ	СУМ			803 254
		ПРОЧИЕ ЗАТРАТЫ ПОДРЯДЧИКА 22,82%	СУМ			36 674 215
		ВСЕГО	СУМ			8 369 056
		НАЛОГ НА НДС 15%	СУМ			45 043 271
		ВСЕГО	СУМ			45 043 271

СОСТАВИЛА :



ООО "ДИНОПРОЕКТ"

РАБОЧЫЙ ПРОЕКТ

Построительство туалета на 4 очка в средней школе №11 по ул.
Дустлик,3, МФЙ Улугвор, Чиназского района Ташкентской области.

Директор

Разработал



Х.Халиков

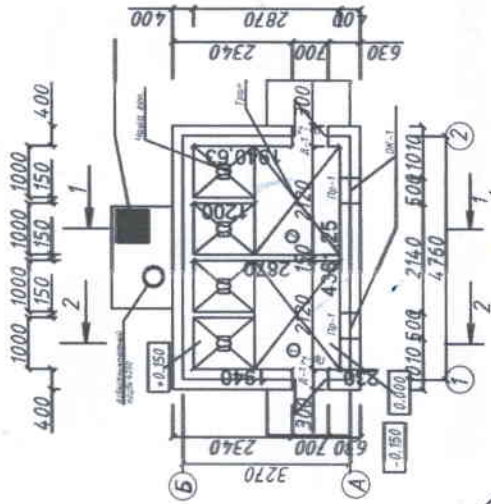
С.Хамидов.

Ташкент 2022

Экспликация помещений

№	Наименование	Площадь м ²
1	Мужская уборная на 2 очков	6.08
2	Женская уборная на 2 очков	6.08

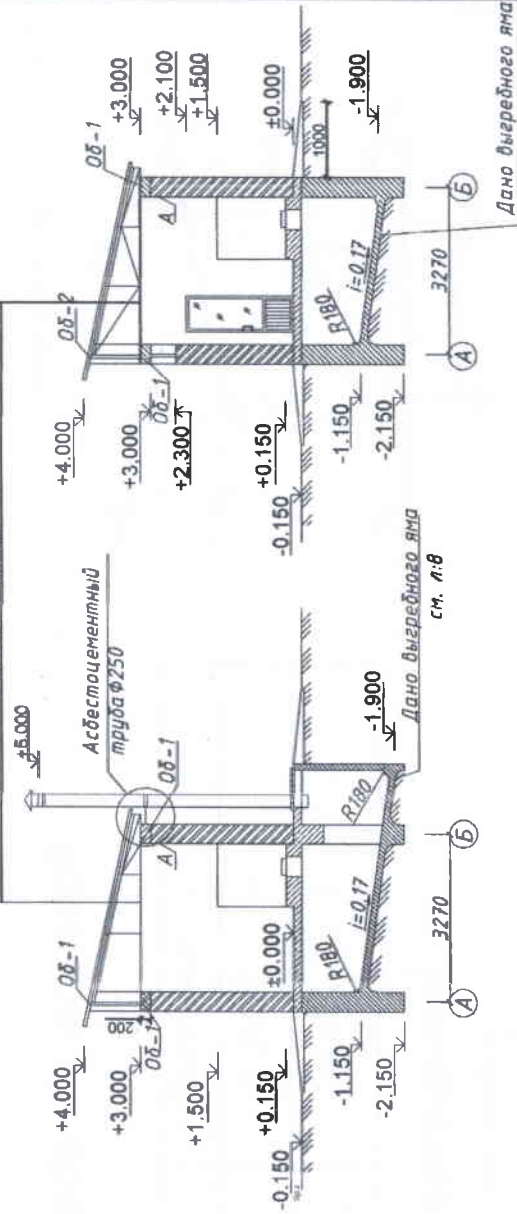
План на отм. 0.000



Разрез 1-1

- Профилированный лист
- Брус 50x50
- деревянные стропила
- Подшивка потолка
- Листами гипсовые

Разрез 2-2



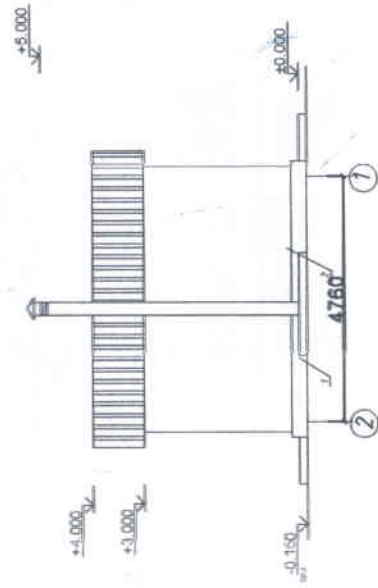
А

Экспликация полов

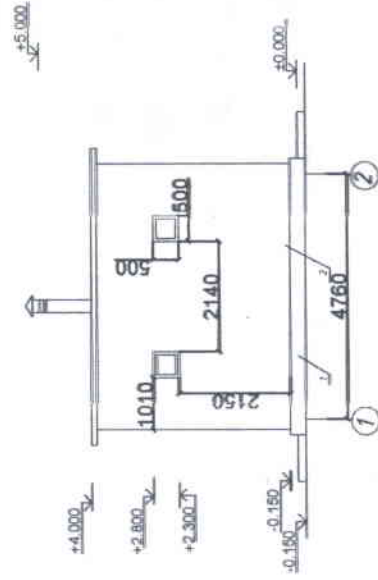
Номен. помещения	Тип пола	Схема пола или номер узла по серии	Данные элементов пола	Плош м ²
1	2	3	4	5
ТП	Б	<p>1. Монолитная ж/б перекрытие - 150мм</p>		

2022				
Проектирование туалета на 4 очка в средней школе №11 по ул. Дуслык, 3, МОБ Улутвор, Чиньазского района Ташкентской области.				
Имя	к.уч.	лист	№ лист	подпись
Разработал			Халилов С.	
Надворная уборная на 4 очков			СТАЛИЯ	ЛИСТ
План на отм 0,000			РП	ЛИСТОВ

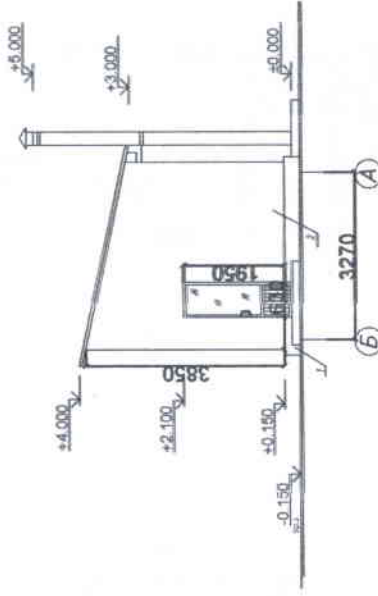
Фасад 2-1 по оси "Б"



Фасад 1-2 по оси "А"



Фасад А-Б по оси "2"



Ведомость наружной отделки фасадов

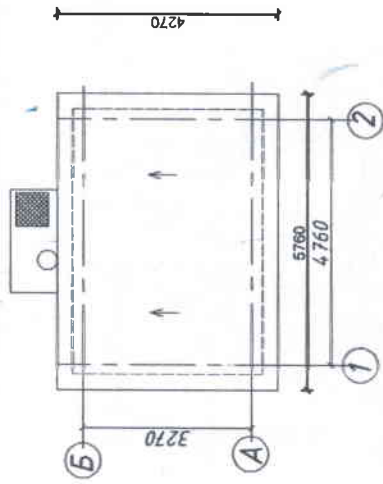
№	Наименование	Материал	Примечание
1	Цоколь с крыльцом	Штукатурка цем. раствор.	2.4 м ²
2	Стены	Штукатурка окраска фасадной краской	56 м ²

Ведомость внутренние отделки помещений

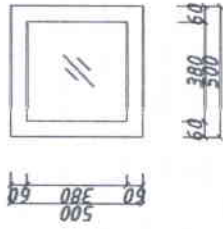
Наименование или номер.	Потолок		Стены или перегородок
	Площадь м ²	Площадь м ²	
Надворная уборная	12,5	99 м ²	Улучшенного штукатурка

2022			
Проектирование туалета на 4 очка в средней школе №11 по ул. Дружбы, 3, МФИ Улугвор, Чингизского района Ташкентской области.			
Имя	В.УЧ.	АНСТ	АНСТ
		№ док.	подпись
		Дата	
Надворная уборная на 4 очков		РП	АНСТОВ
Фасады			
Ведомость отделки			
Разработана	Халимова С.		

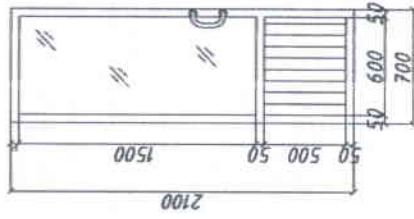
Плечи кровли на отв. +4,000



Ок-1
500x500(h)
0.25м²



Д-1

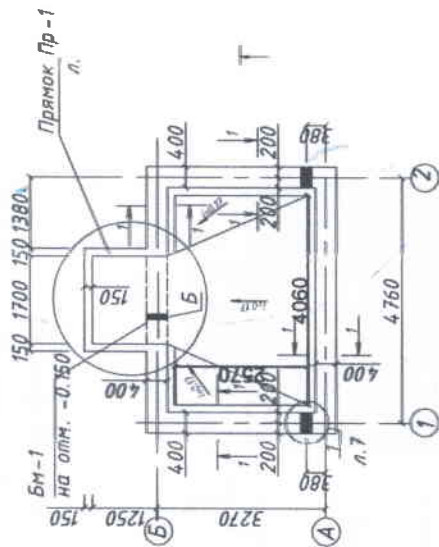


Спецификация элементов заполнения проемов

№	Наименование	Количество штук	Примечание
Ок-1	Оконный блок 500x500(h)	2	0,5
Д-1	Дверной блок 700x2100(h)	2	2,94

2022			
Проектный лист №11 по ул. Душанбе, 3, МОИ Улугвор, Чиназского района Ташкентской области.			
п.п.	в уч.	лист	№ док.
			подпись
			дата
Надворная уборная на 4 очков		СТАЛИИ	ЛИСТ
Спецификация элементов зополнение проемов.		РП	ЛИСТОВ
Разработка	Халилов С.		

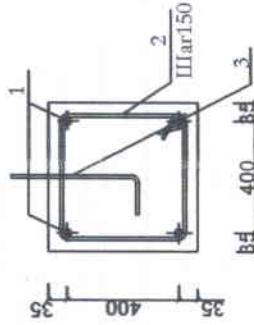
Схема расположения фундаментов



СПЕЦИФИКАЦИЯ К СХЕМЕ РОСПОЛОЖЕНИЕ.

Поз.	Обозначение	Наименование	Кол. шт.	Вес в кг.	Примеч.
Фл-1		Фундамент ленточный Фл-1	1		
		Бетон кл. В15			11,54 м3
		Монолитная балка Бм-1			
1	ГОСТ 57,81-82	Ø22 АIII L=2500	4	7,45	29,8
2	ГОСТ 57,81-82	Ø8 АI L=1550	18	0,61	10,98
3	ГОСТ 57,81-82	Ø8 АI L=400	7	0,158	1,1
		Материалы.			
		бетон кл. В20			0,55м3

Монолитная балка Бм - 1

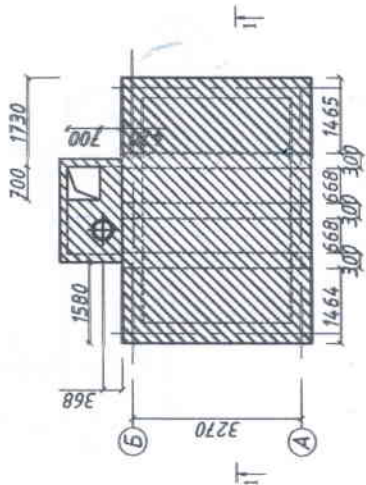


1. Перед производством работ по устройству фундаментов необходимо провести разработку и вывоз насильного грунта за пределы территории площадки строительства.
2. эд отм. 0,000 принята отм. уровень чистого пола.
3. Фундаменты под стены монолитные ж /б ленточного типа из бетона кл . В15.

2022			
Построительство туалета на 4 очка в средней школе №11 по ул. Душанк.З, МФЙ Улугвор, Чимкентского района Ташкентской области.			
ИМЯ	В УЧ	АНСТ	АНСТОВ
	№ ДОК	ПОДПИСЬ	ДАТА
Надворная уборная на 4 очков			
Разработал		Хамидов С.	РП
План фундаментов.			

РАЗРЕЗ 1-1

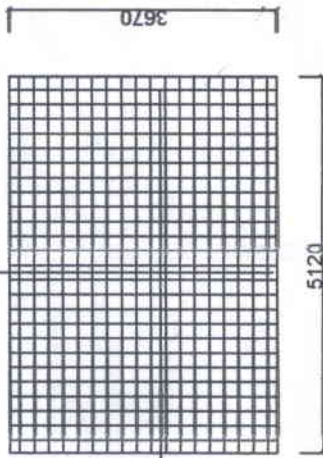
Схема расположения элементов перекрытия на отм. 0,030



Монолитная уч.

С-2, С-1.

Арматура $\phi 16$ AIII шаг. 200 18 ШТ.



Арматура $\phi 16$ AIII шаг. 200

БМ-2

Арматура $\phi 20$ AIII



3670

СПЕЦИФИКАЦИЯ К МОНОЛИТНУЮ ПЕРЕКРЫТИЮ

Поз.	Обозначение	Наименование	Кол. Шт.	Вес в кг.	Примеч.
		БМ-2	1		
1	ГОСТ 57,81-82	Ø20 AIII L=3670	4	9,06	36,25
2	ГОСТ 57,81-82	Ø8 A1 L=400	23	0,158	3,63
		Материалы, Бетон кл. В20			1,08
		Монолит, перекрытие.			
С-1	РСТ Ус 866-96	4 Ø16 AIII L=5120		1,58	150,76
С-2	РСТ Ус 866-96	4 Ø16 AIII L=5120		1,58	153,70
3	ГОСТ 5781-82	Ø8 A1 L=200	23	0,079	1,81
		Материалы.			
		Бетон кл. В20			3,4 м3

2022

Подрозрядничество туземца на 4 очка в средней школе №11 по ул. Дружбы, 3. МФИД Улутвор, Чиньенского района Ташкентской области.

Надворная уборная на 4 очков

Схема расположения элементов перекрытия на отм. 0,030

СТАДИЯ ЛИСТ ЛИСТОВ

РП

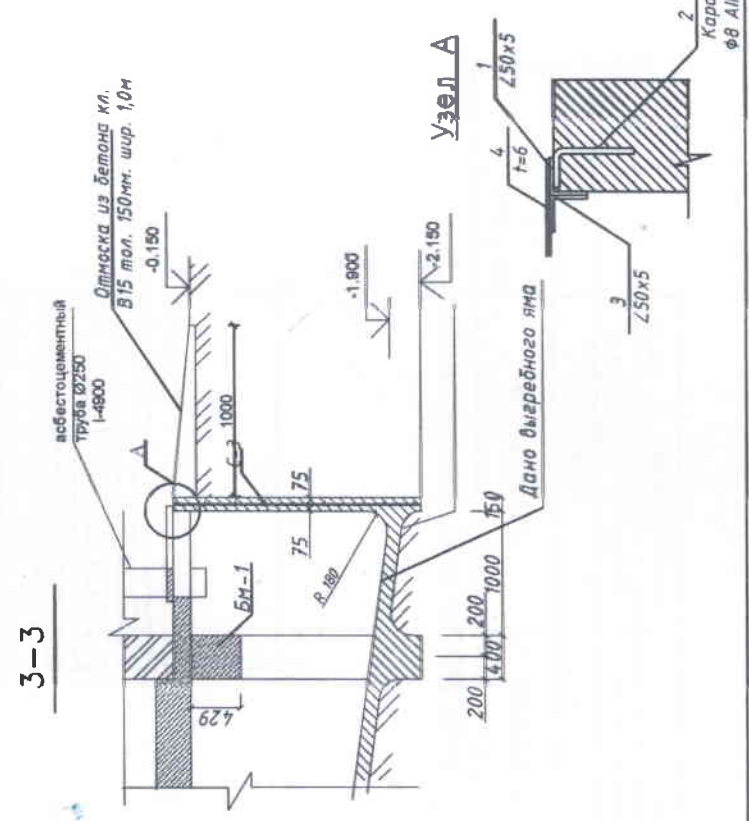
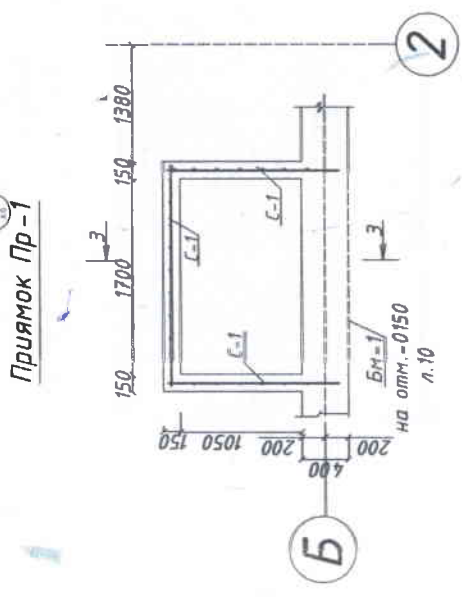
Разработал Халилов С.

СПЕЦИФИКАЦИЯ К МОНОЛИТНУЮ ПЕРЕКРЫТИЮ

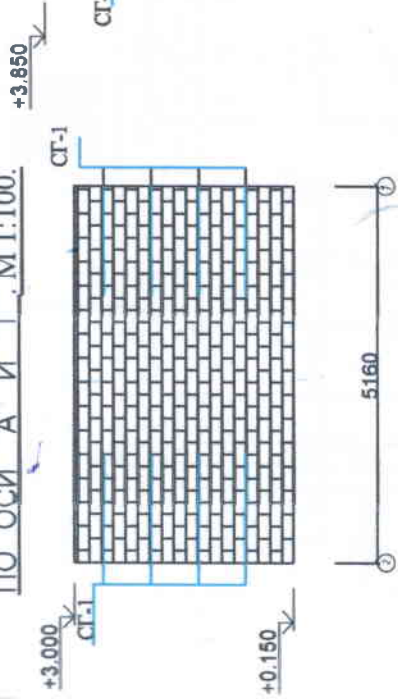
Поз.	Обозначение	Наименование	Кол. шт.	Вес в кг.	Примеч.
		<i>Прямаяк Пр-1 и дно выгребного яма.</i>	1		
С-3	РСТ Уз 888-88	$\frac{012 \times 100 \times 200}{012 \times 100 \times 200}$ 3-9,5 м3 <i>Материалы.</i> <i>Бетон кл. В20</i>		8,9	85,44
		<i>Узел А</i>	1		1,54 м3
1	ГОСТ 8509-83	Л50x5 L=800	4	3,02	12,8
2	ГОСТ 5781-82*	Ø8 АІ L=150	8	0,08	0,48
3	ГОСТ 8509-83	Л50x5 L=890	4	2,60	10,40
4	ГОСТ 8586-77*	Рифленая лист.-6x800 L=800	1	32,07	32,07
		<i>Материалы.</i>			
		Бетон кл. В20			0,34 м3
		<i>Дано выгребного яма</i>			
		Бетон кл. В15			1,25 м3

1. При раскладке стержней сеток обеспечить их непрерывность с нахлестом.
2. Арматурные стержни крепить между собой отожженной стальной проволокой диаметром 0,8-1,2 мм

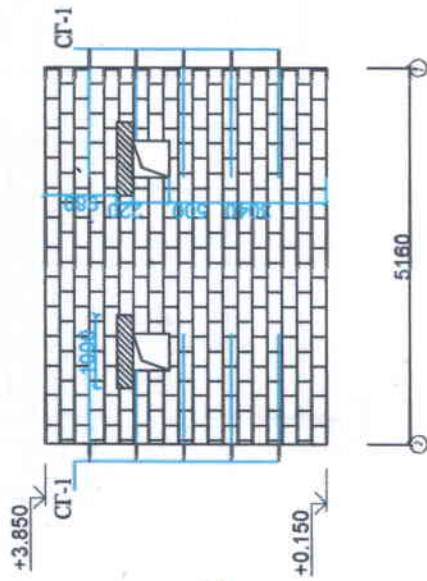
2022	
Проектирование туалета на 4 очка в средней школе №1 по ул. Дружбы, 3. МФИ Улутвор, Чыныкского района Ташкентской области.	
Изм.	к.уч.
Лист	№ док.
Подпись	Дата
Надворная уборная на 4 очков	
СТАЛЬНАЯ ЛИСТ МІСТОВ	
РП	
Прямаяк Пр-1	



ПЛАН РАЗВЕРТКИ СТЕН
ПО ОСИ "А" И "Г" М 1:100.



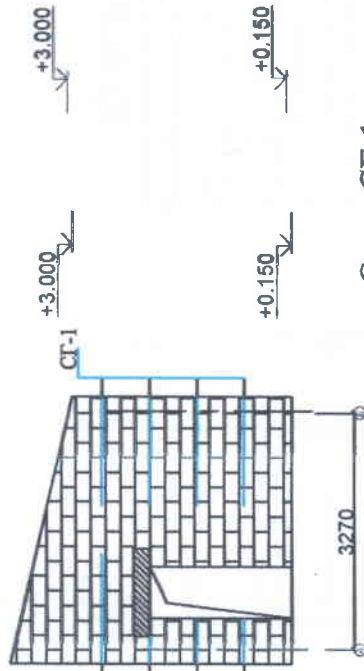
ПЛАН РАЗВЕРТКИ СТЕН
ПО ОСИ "А" И "Г" М 1:100.



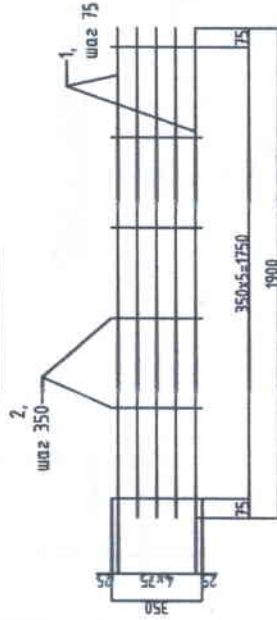
ВЕДОМОСТЬ РАСХОДА МАТЕРИАЛОВ

Поз.	Обозначение	Наименование	Кол. шт.	Вес в кг.	Примеч.
		<u>Стен</u>			
	РСТ Уз 535 - 98	шлакоблок	17,9 м³		
		цементный раствор	1,97 м³		

ПЛАН РАЗВЕРТКИ СТЕН
ПО ОСИ "А" И "Г" М 1:100.



Сетка СТ-1



СПЕЦИФИКАЦИЯ НА СЕТКИ

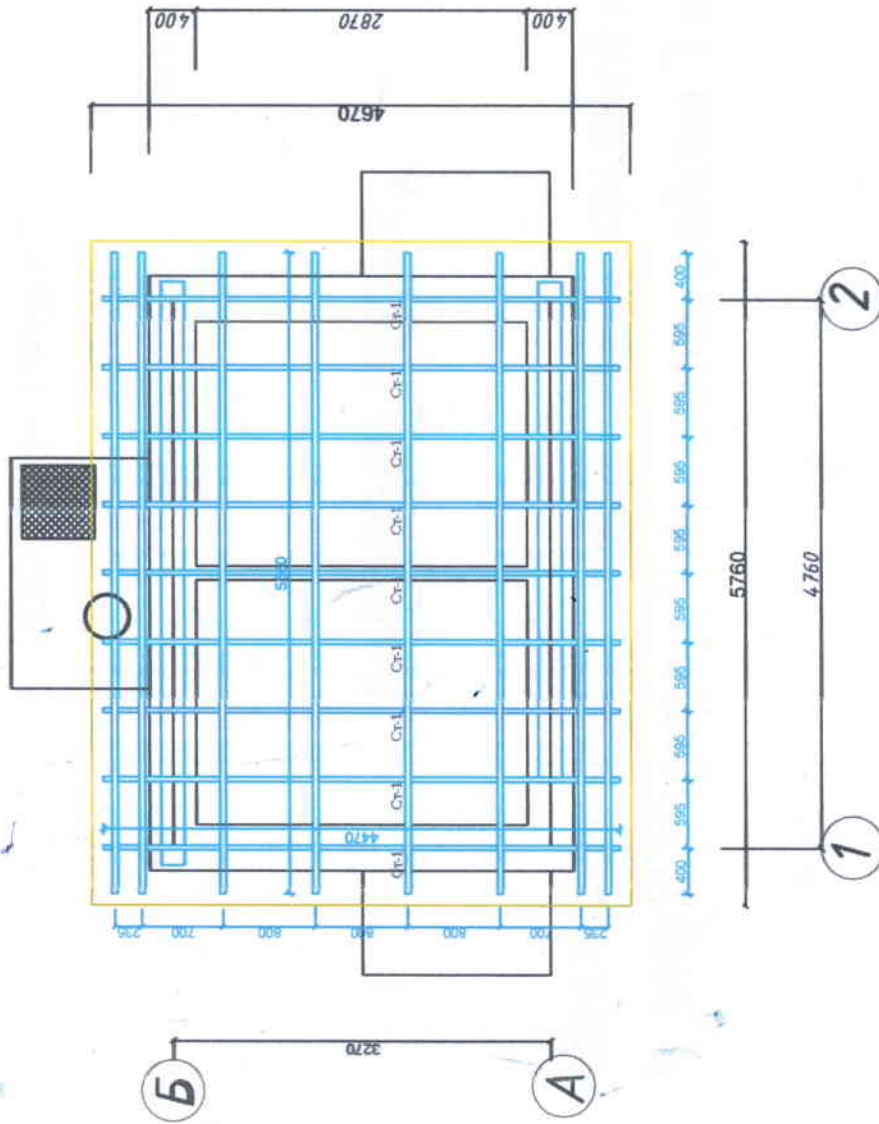
Поз.	Обозначение	Наименование	Кол.	Примечание.
		Сетка СТ-1	1	1,573 кг/шт.
		<u>Детали</u>		
1	ГОСТ 6727-80	Ф5 Вр-I, L=1900 мм	5	1,463 кг
2	ГОСТ 6727-80	Ф3 Вр-I, L=350 мм	6	0,11 кг

2022

Проектное задание на 4 очка в средней школе №1 по ул. Душтык, 3, МФЙ
Улутвор, Чиназского района Ташкентской области.

Изм.	В УЧ.	Лист	№ Док.	Подпись	Лист
Надворная уборная на 4 очков					
РП					
Планы развертки стен					

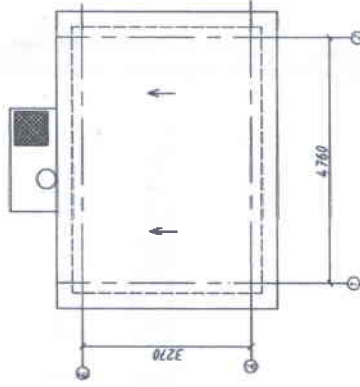
СХЕМА РАСПОЛОЖЕНИЕ ЭЛЕМЕНТОВ КРЫШИ. М 1:100.



ВЕДОМОСТЬ РАСХОДА МАТЕРИАЛОВ

Марка	Наименование	Обозначение и отметка	Кол-во	Единица измерения	Оощ. элемент-та
Ст-1	Сторопильная балка		9	шт	0,31
Об.	Деревянная обрешетка		8	шт	0,11
				м3	т

План кровля на отм. +4.000



Примечание:
Деревянные конструкции обработать антисептическим раствором - 3 раза.

				2022	
Проектирование туалета на 4 очка в средней школе №1 по ул. Душгилк.3, МРБ Улугов, Чиньского района Ташкентской области.					
ИМ	к.уч.	АНСТ	№ док	ПОДПИСЬ	ДАТА
Надворная уборная на 4 очков				СТАДИЯ	АНСТ
Планы расположения элементов крыши				АНСТОВ	
				РП	
Разработал				Халидов С.	

Toshkent shahri
Mirzo Ulug'bek tumani
M. Yusuf ko'chasi, 56 uy



Г. Ташкент
Мирзо-Улугбекский район
Ул. Юсуф, 56

MCHJ "TASHGOREKSPERT"

Guvohnoma raqami : КЛЭ-00124, berilgan sana : 30-03-2021 yil, СТИР - 307514984

Sh. Toshkent

2022 yil «02» iyun

EKSPERT XULOSASI № 85 (ЭКСПЕРТНОЕ ЗАКЛЮЧЕНИЕ)

ПО РАСЧЕТУ СТАРТОВОЙ СТОИМОСТИ В ДОГОВОРНЫХ ТЕКУЩИХ ЦЕНАХ
ОБЪЕКТА «СТРОИТЕЛЬСТВО ТУАЛЕТА НА 4 ОЧКА В СРЕДНЕЙ ШКОЛЕ №11 ПО
УЛ.ДУСТЛИК,3, МФЙ УЛУГВОР, ЧИНАЗСКОГО РАЙОНА ТАШКЕНТСКОЙ ОБЛАСТИ»

Mijoz (Заказчик) :	ЧФ «ПАРДОЗ»
Moliyalashtirish manbai (Источник финансирования) :	Бюджетные средства.
Bosh dizauner (Генпроектировщик) :	ЧФ «ПАРДОЗ» Лицензия № АЛ-000786 от 07.06.2020 год.
Bosh Pudratchi (Генподрядчик) :	Определяется Заказчиком на конкурсной основе.
Qurilish turi (Вид строительства) :	Строительство

1. Основание для проведения экспертизы расчета стартовой стоимости объекта в договорных текущих ценах.

- Договор на проведение экспертизы расчета стартовой стоимости в договорных текущих ценах объекта «Строительство туалета на 4 очка в средней школе №11 по ул.Дустлик,3, мфй Улугвор, Чиназского района Ташкентской области».
- Письмо-заказ от Заказчика на проведение экспертизы расчета стартовой стоимости объекта в договорных текущих ценах.

2. Материалы, предоставленные на рассмотрение экспертизы

- Копия договора на составление расчета стартовой стоимости объекта в договорных текущих ценах с проектной организацией.
- Дефектный акт 2022 г. утвержденный и подписанный Заказчиком.
- Задание на проектирование утвержденный и подписанный Заказчиком.
- Расчет стартовой стоимости объекта (Строительство туалета на 4 очка в средней школе №11 по ул.Дустлик,3, мфй Улугвор, Чиназского района Ташкентской области) в договорных текущих ценах на сумму 45 700,976 тыс.сум без НДС с учетом затрат Заказчика.

В т.ч. затраты на основную заработную плату	– 9 058,356 тыс. сум
Эксплуатация машин и механизмов	– 37,479 тыс.сум
Затраты на строительные материалы с учетом транспортных расходов	– 28 113,884 тыс. сум
Затраты на оборудование, мебель и инвентарь с учетом транспортных и заготовительно-складских расходов	– 0,00 тыс. сум
Прочие производственные затраты	– 0,00 тыс. сум
Прочие затраты Подрядчика	– 8 491,258 тыс. сум
Страхование объекта	– 0,0 тыс. сум
Коэффициент риска	– 0,0 тыс. сум

НДС
 Прочие затраты Заказчика - 0,00 тыс. сум
 Локальная ресурсная ведомость. -
 Локальная ресурсная смета. -

3. Краткая характеристика расматриваемых материалов.

- Стоимость объекта определена в договорных текущих ценах в соответствии с «Временным положением о порядке определения стоимости строительства (ремонта) объектов в договорных текущих ценах», утвержденным Постановлением Кабинета Министров Республики Узбекистан от 11.06.2003 г. № 261 и по ШНК4.01.16-09, утвержденным приказом Государственным комитетом по архитектуре и строительству РВз от 30.07.2009г. за № 83.

- Расчет разработан по ресурсному методу на базе программного комплекса «ABC-4UZ», утвержденного и лицензированного Государственным комитетом по архитектуре и строительству РВз. (п. 3 общих положений методических рекомендаций по составлению ресурсной сметной документации - «Наиболее эффективное применение метода может быть обеспечено при использовании компьютерной техники и утвержденных программных средств»).

- Среднечасовая зарплата рабочих-строителей принята по 29659,19 сум с учетом нормативных начислений на социальное страхование в размере 12%, что соответствует среднеэкономическим показателям по региону Ташкентская область.

- Стоимость материалов и конструкций принята по Каталогу текущих цен за 1-й квартал 2022 г., применяемые в строительстве производстве Республики Узбекистан, опросам текущих цен и предоставляемым прайс-листам Изготовителей.

- Стоимость эксплуатации строительных машин и механизмов определены по предоставляемым данным калькуляций строительных организаций и управлений показателей в данной области предоставляемая услуги. Транспортные расходы на строительные материалы и металлоконструкции определены в размере 5%, на оборудование 2%. Прочие затраты Подрядчика приняты в размере 22,82% для региона Ташкентская область.

- Затраты на страхование объекта не учтены.
 Ставка НДС - 0%.

- Прочие затраты Заказчика 0%.

4. Результаты рассмотрения экспертизы.

- В процессе экспертного рассмотрения расчетов стартовой стоимости объекта в договорных текущих ценах, в рабочем порядке, было рекомендовано внести следующие изменения и дополнения.
 - Цены указаны по согласованию с заказчиком
 - Транспортные затраты на строительные материалы приняты в размере 3%.
 - Проектные работы в соответствии с внесенными изменениями.
 - Примененные ресурсы нормативы соответствуют действующим нормативным документам.

5. Выводы.



Boshliq (Direktor)

Хамдамова Л.Х.

- В соответствии с «Временным положением о порядке определения стоимости строительства объектов в договорных текущих ценах», утвержденным Постановлением КМ Р.Уз. № 261 от 11.06.2003 г., рекомендуемая стоимость строительства выявится ориентиром при проведении конкурсных торгов и не может служить основанием для заключения договоров подряда. Также она подлежит уточнению по фактически выполненным затратам и объемам работ, в том числе и организация, с учетом результатов контрольного обмена. Организация, с учетом результатов контрольного обмена, согласна с тем, что не выполнит работ по смете, несоответствие работ сметной документации, несоблюдение нормативов ШНК, при выполнении работ, Экспертная организация несет ответственности не несет.

№	Asarlating nomi (Наименование работ)	Текshiruvdan oldingi summa, shu jumladan QQS (Сумма до QQS экспертные без НДС)	Текshiruvdan keyingi summa, shu jumladan QQS (Сумма после QQS экспертные без НДС)	Farg (Разница без НДС)
	Строительство туалета на 4 очка в средней школе №1 по ул. Дустлик, 3, мфй Улутвор, Чиназского района Ташкентской области	45 700,976	45 043,271	657,705

- Расчет стартовой стоимости в договорных текущих ценах объекта «Строительство туалета на 4 очка в средней школе №1 по ул. Дустлик, 3, мфй Улутвор, Чиназского района Ташкентской области» с учетом результатов экспертного рассмотрения рекомендуемая для дальнейшего согласования и утверждения с ориентировочной стоимостью – 45 043,271 тыс. без НДС с учетом затрат Заказчика.