

## **ТАНЛОВЛАРНИ ТАШКИЛ ЭТИШ ВА ЎТКАЗИШДА ТАНЛОВ ҲАЙЪАТИНИНГ ИШ ТАРТИБИ (РЕГЛАМЕНТИ)**

### **1. УМУМИЙ ҚОИДАЛАР**

1.1. Танлов ҳайъатининг иш тартиби Ўзбекистон Республикаси “Давлат харидлари тўғрисида”ги Қонунининг 3-боб 19-20-моддалари, 4-боб, 26-27-28-29-30-31-32-моддалари талаблари асосида ишлаб чиқилган бўлиб, танлов комиссиясининг танловни ташкил этиш ва ўтказиш жараёнида олиб борадиган иш тартиби, функциялари, ҳуқуқ ва мажбуриятларини белгилайди.

1.2. Мазкур иш тартиби (кейинчалик регламент) тавсия хусусиятига эга, танловларнинг предметидан катъий назар, танлов ҳайъати томонидан ўзгартиришлар киритилиши ва белгиланган тартибда буюртмачи томонидан тасдиқланиши мумкин.

1.3. Танлов ҳайъати, танловларнинг бевосита иштирокчиси бўлган ҳолда (танловларни ўтказиш жараёнида доимий орган), буюртмачининг буйруғи ёки бошқа фармойиш берувчи ҳужжати билан тузилади ва танловларнинг тартиботига доир масалаларни кўриб чиқишга, муҳокама этиб тасдиқлашга ҳуқуқлидир.

### **2. ТАНЛОВ ҲАЙЪАТИНИНГ ИШ ФАОЛИЯТИНИ ТАШКИЛ ЭТИШ**

#### **19-модда. Давлат буюртмачилари**

Ушбу Қонун мақсадлари учун давлат буюртмачилари деганда куйидагилар тушунилади:

1) бюджет буюртмачилари:

давлат органлари ва муассасалари;

бюджет ташкилотлари;

харид қилиш тартиб-таомилларини амалга ошириш учун йўналтириладиган бюджет маблағларини

олувчилар;

давлат мақсадли жамғармалари;

бюджет ташкилотларида ташкил этилган бошқа жамғармалар;

2) корпоратив буюртмачилар:

давлат корхоналари;

устав фондида (устав капиталида) давлат улуши 50 фоиз ва ундан ортик бўлган юридик шахслар;

устав фондида (устав капиталида) ушбу модданинг 2-банди иккинчи ва учинчи хатбошиларида

кўрсатилган ташкилотларнинг улуши жами 50 фоиз ва ундан ортик бўлган юридик шахслар;

устав фондида (устав капиталида) ушбу модданинг 2-банди тўртинчи хатбошида кўрсатилган

ташкилотларнинг улуши жами 50 фоиз ва ундан ортик бўлган юридик шахслар.

Корпоратив буюртмачилар рўйхати Ўзбекистон Республикаси Давлат активларини бошқариш агентлиги томонидан юритилади ва ахборот алмашинуви орқали махсус ахборот порталида шакллантирилади.

Давлат буюртмачиси:

мустақил равишда ёки ихтисослашган ташкилотни жалб этган ҳолда товарнинг (ишнинг, хизматнинг) бошланғич нархини белгилаш, бундан қонунчиликда белгиланган ҳоллар мустасно;

давлат харидларини амалга оширишда ўз расмий веб-сайтига ёки ўзининг юқори турувчи органи расмий веб-сайтига, шунингдек оммавий ахборот воситаларига эълон жойлаштириш;

харид қилиш тартиб-таомиллари иштирокчиларидан энг яхши таклифларни танлашни ва тендерни ўтказишда давлат харидлари тўғрисидаги шартнома (бундан буён матнда шартнома деб юритилади) тузиш ва (ёки) шартнома мажбуриятларини бажариш бўйича мажбуриятларнинг бажарилишини таъминлайдиган зақалаг ёки банк кафолатини киритишни талаб қилиш;

харид қилиш тартиб-таомилларининг барча иштирокчиларига татбиқ этиладиган таклифларни тақдим этиш муддатларини узайтириш;

қонунчиликда назарда тутилган ҳолларда харид қилиш тартиб-таомиллари иштирокчилари таклифларининг амал қилиш мuddатини муайян даврга узайтириш тўғрисидаги таклиф билан уларга муурожаат қилиш ҳуқуқига эга.

Давлат буюртмачисен қонунчиликка ва ўзи тузган шартномаларга мувофиқ белгиланган ҳуқуқларга ҳам эга бўлиши мумкин.

Давлат буюртмачисен

давлат харидларини режалантиришни;

ушбу Қонунга мувофиқ харид қилиш тартиб-таомилли турини танлаш тўғрисида қарор қабул қилишни;

қонунчиликда белгиланган тартибда давлат харидларини амалга оширишни;

давлат харидлари тўғрисидаги ахборотни қонунчиликда белгиланган тартибда ва мuddатларда махсус ахборот порталига жойлантиришни;

харид қилиш тартиб-таомиллари иштирокчиларининг товарлар (ишлар, хизматлар) ва давлат харидларининг тартиб-таомиллари билан боғлиқ сўровлари бўйича уларга қонунчиликка мувофиқ тушутиришлар беришни;

харид қилиш тартиб-таомилларининг ҳолиб деб топилган иштирокчилари билан шартномалар тузишни, шунингдек уларнинг шжро этилишини таъминлашни;

давлат харидларини амалга оширишда аффилиланганлик тўғрисидаги ахборотни тақдим этишни;

бўлажак давлат харидлари тўғрисидаги эълонларни фақат молиялантирини манбаълари ва миқдорлари мавжудлиги тасдиқланган тақдирдагина махсус ахборот портали орқали давлат харидларининг электрон тизимига ва оммавий ахборот воситаларига жойлантиришни шарт.

Корпоратив буюртмачилар ўзи амалга оширган давлат харидлари тўғрисида ваколатли органга ҳар чоракда ахборот тақдим этади.

Давлат буюртмачисининг зиммасида қонунчиликка ва ўзи тузган шартномаларга мувофиқ белгиланган мажбуриятлар ҳам бўлиши мумкин.

Давлат буюртмачисининг давлат харидлари тўғрисидаги қонунчиликда назарда тутилган мажбуриятлари ва вазифалари давлат буюртмачисининг раҳбарияти, харид комиссиялари ва харид қилиш тартиб-таомилларини ташкил этиш ва ўтказиш учун масъул бўлган давлат буюртмачисининг таркибий бўлинмалари ёки алоҳида ходимлари томонидан амалга оширилиши керак.

#### **20-модда. Харид комиссияси**

Харид комиссияси харид қилиш тартиб-таомилларини ташкил этиш ва ўтказиш чоғида давлат буюртмачиси томонидан шакллантириладиган, ушбу тартиб-таомилларни ўтказиш тартибида шакллантирилиши талаб этиладиган коллегиал органдир.

Харид комиссияси ишнинг асосий мақсади харид қилиш тартиб-таомиллари иштирокчиларининг таклифларини буюртмага мувофиқлик даражаси бўйича ҳолис баҳоладан ва тартибга солишдан ҳамда давлат харидлари рақобатлашув усуллари орқали амалга оширилганда ҳолибни (ҳолибларни) танлашдан иборат.

Харид комиссияси давлат буюртмачиси ҳузурда фаолият кўрсатадиган, давлат буюртмачисининг тегишли қарорлари билан шакллантириладиган ва тарқатиб юбориладиган органдир.

Харид комиссияси тоқ сонли аъзолардан иборат бўлади, унинг аъзолари таркиби ва сони харид қилиш тартиб-таомилларининг турига боғлиқ бўлади ҳамда қонунчиликка мувофиқ ва олинаётган товарнинг (ишнинг, хизматнинг) хусусиятлари инобатга олинган ҳолда ўзгартирилиши мумкин.

Харид комиссияси аъзолари ҳолис бўлиши ва харид қилиш тартиб-таомилли ҳолибини танлашдан шахсан манфаатдор бўлмаслиги керак.

Харид комиссиясининг ишига раис раҳбарлик қилади, у харид комиссияси мажлисларини чақиради ва олиб боради, овозга қўйишни ва харид комиссияси томонидан қабул қилинган қарорларни эълон қилади, шунингдек харид комиссияси мажлисларининг баённомаларини имзолайди. Харид комиссияси раиси йўқлигида унинг вазифаларини ўринбосари бажаради.

Харид комиссиясининг тезкор фаолиятини унинг овоз бериш ҳуқуқига эга бўлмаган масъул котиби ташкил этади.

Харид комиссиясининг ҳар бир аъзоси овоз беришда ёқлаб овоз бериши, қарши овоз бериши ёки унда иштирок этишдан бош тортиши мумкин. Харид комиссиясининг раиси овоз беришда иштирок этишдан бош тортиш ҳуқуқига эга эмас.

Харид комиссиясининг мажлислари харид комиссияси аъзолари ҳозирлигида юзма-юз ўтказилади. Юзма-юз мажлислар видеоконференциялар (телеконференциялар ва хоказо) шаклида ўтказилиши мумкин.

Харид комиссияси энг яхши таклифларни танлашни ва тендерни электрон шаклда ўтказиш чоғида ахборот-коммуникация технологиялари воситаларидан фойдаланган ҳолда масофалан туриб овоз бериш ҳуқуқига эга.

Харид комиссияси давлат харидларининг предметдан келиб чиққан ҳолда, ўз фаолиятини амалга ошириш учун экспертларни, шунингдек бошқа манфаатдор вазирликлар, идоралар ва давлат буюртмачисининг юқори турувчи ташкилоти мутахассисларини жалб этиш мумкин.

Ваколатли орган вакилини бошқа давлат буюртмачисининг харид комиссияси таркибига киритишга йўл қўйилмайди.

Харид комиссияси тўғри шакллантирилиши учун давлат буюртмачиси масъулдир.

Харид комиссияси қарори харид комиссияси аъзолари умумий сонининг кўпчилиги овози билан қабул қилинади.

Овозлар тенг бўлиб қолган тақдирда харид комиссияси раисининг овози ҳал қилувчи овоз бўлади.

Харид комиссияси аъзоларида харид қилиш тартиб-таомиллари иштирокчилари билан аффилиланганлик хусусиятига эга алоқалар мавжуд бўлган тақдирда, харид комиссиясининг бундай аъзоси бу масала кўриб чиқилган мажлисда ўзини ўзи рад этиши ва мазкур масала бўйича овоз беришда иштирок этмаслиги керак, бу ҳақда харид комиссияси мажлисининг баённомасида қайд этилади.

Агар харид комиссиясига мазкур комиссия аъзосининг аффилиланганлиги мавжудлиги тегишли масала юзасидан қарор қабул қилинганга қадар маълум бўлиб қолган бўлса, унинг ўзи эса ўзини ўзи рад этмаган бўлса, бундай аъзонинг мазкур масала бўйича овоз беришига йўл қўйилмайди.

Агар харид комиссиясига тегишли масала бўйича овоз берган мазкур комиссия аъзосининг аффилиланганлиги мавжудлиги қарор қабул қилинганидан кейин маълум бўлиб қолган бўлса, бундай аъзонинг овози мазкур масала бўйича овоз бериш натижаларидан чиқариб ташланади.

Харид комиссияси куйидаги вазифаларни бажаради:

харид қилиш ҳужжатларини келишди;  
таклифлар қабул қилиш муддатларини белгилайди;  
таклифларни очиш тартиб-таомилларини белгилайди;  
таклифларни баҳолаш мезонларини ва усулларини белгилайди;  
зарур бўлганда таклиф киритиш тартибини, ҳажминини ва уни таъминлаш шаклини белгилайди;  
харид қилиш тартиб-таомил иштирокчиларининг таклифларини очишни амалга оширади;  
дастлабки малака танловини ўтказди, агар харид қилиш ҳужжатлари шартларида бу назарда тутилган бўлса;

зарур бўлганда дастлабки малака танлови натижаларини ҳисобга олган ҳолда қарор қабул қилади;  
зарур бўлганда баҳолаш гуруҳини ташкил этиш тўғрисида қарор қабул қилади;  
харид қилиш тартиб-таомилларини ушбу Қонунга мувофиқ амалга оширади;  
харид қилиш тартиб-таомилларининг рақобатлашув турлари голибини ва зарур бўлганда захирадаги голибини белгилайди ёки савдонни амалга оширмаган деб топади.

Харид комиссияси давлат харидлари ижрочисини аниқлаш тартиб-таомилларининг давлат харидлари тўғрисидаги қонунчилик талабларига мувофиқлиги, ўзи қабул қилаётган қарорларининг асослилиги ва бегаразлиги учун жавобгар бўлади.

Харид комиссияси давлат харидларининг бошқа субъектлари томонидан амалга ошириладиган ҳаракатлар учун жавобгар бўлмайди.

Харид комиссияси томонидан ўз ваколати доирасида қабул қилинадиган қарорлар давлат бююртмачиси ва харид қилиш тартиб-таомиллари иштирокчилари учун мажбурийдир.

#### **4-боб. Давлат харидлари жараёнига доир умумий талаблар**

##### **26-модда. Давлат харидлари жараёни**

Давлат харидлари жараёни куйидаги босқичларни ўз ичига олади:

давлат харидларини режалаштириш;  
харид қилиш тартиб-таомилларини амалга ошириш;  
шартномани тузиш ва бажариш;  
давлат харидлари мониторинги.

Ўзбекистон Республикаси Президентининг фармонлари ва қарорларига мувофиқ Ўзбекистон Республикасининг Инвестиция дастурига ва бошқа давлат дастурларига киритилган лойиҳаларни «фойдаланишга тайёр ҳолда топшириш» шартлари асосида «fast-track» усулида (бир вақтнинг ўзиде лойиҳалаштириш, харид қилиш ва қурилиш ишлари) амалга оширишга йўл қўйилади.

##### **27-модда. Махсус ахборот портали**

Махсус ахборот портали ваколатли орган томонидан юритиладиган, давлат харидлари амалга оширилиши тўғрисидаги эълонлар, давлат харидларининг якунлари, иштирокчиларнинг таклифлари ҳақидаги ахборотни ва қонунчиликда назарда тутилган бошқа ахборотни электрон шаклда кўздан кечиришни, шунингдек амалга оширилган электрон давлат харидлари тўғрисида давлат харидлари электрон тизимларининг операторлари томонидан киритиладиган (юбориладиган) ахборотни тўплашни таъминловчи веб-сайтдир (махсус электрон платформа).

Махсус ахборот порталида:

давлат харидлари тўғрисидаги ахборотнинг жамоатчилик учун очиқлиги;  
давлат харидлари соҳасидаги ахборотни жамлаш, унга ишлов бериш ва таҳлилий ҳисоботни шакллантириш;

давлат харидларининг электрон тизимлари ва бошқа ахборот тизимлари билан ҳамкорликни амалга ошириш;

харид қилиш тартиб-таомилларининг давлат назоратини амалга оширувчи ваколатли давлат органлари томонидан давлат харидлари субъектларининг ўз вазифаларини ушбу Қонун ва давлат харидлари соҳасидаги бошқа қонунчилик ҳужжатлари талаблари доирасида амалга ошираётганлиги устидан мониторинг ва назорат ўтказиш таъминланади.

Махсус ахборот порталида давлат харидларини режалаштириш, харид қилиш тартиб-таомилларини амалга ошириш, шартнома тузиш, давлат харидлари мониторинги ва назоратини ўтказиш жараёнлари тизимлаштирилади.

Бюджет буюртмачиларининг давлат харидлари бўйича тўловлари махсус ахборот порталида давлат харидларини режалаштириш, харид қилиш тартиб-таомилларини амалга ошириш, шартнома тузиш ва улар тўғрисида ахборот жойлаштириш жараёнлари тугаганидан кейин Ўзбекистон Республикаси Молия вазирлигининг Ғазначилиги томонидан белгиланган тартибда амалга оширилади.

#### **28-модда. Давлат харидларининг электрон тизими**

Давлат харидлари субъектларининг ҳамкорлигини, электрон давлат харидлари жараёнидаги харид қилиш тартиб-таомиллари ўтказилишини таъминлайдиган ташкилий, ахборотга оид ва техник ечимларнинг дастурий мажмуи давлат харидларининг электрон тизимидир.

Давлат харидларининг электрон тизими ваколатли орган томонидан белгиланган талабларга, шу жумладан:

- техник параметрларга оид талабларга;
- техник ва технологик имкониятларга оид талабларга;
- ахборотни ва тегишли маълумотларни сакловчи асбоб-ускуналарнинг жойлашиш ерига оид талабларга;
- ахборот хавфсизлиги усуллари ва шартларига;
- махсус ахборот портали ва бошқа ташқи ахборот тизимлари билан ҳамкорлик имкониятларига;
- харид қилиш тартиб-таомилларини ташкил этиш ва ўтказишга оид талабларга;
- давлат харидлари субъектларининг, ваколатли органнинг ва харид қилиш тартиб-таомиллари устидан давлат назоратини амалга оширувчи ваколатли давлат органларининг тизимдан фойдаланиш имкониятларига;
- давлат харидлари тўғрисидаги қонунчилик ҳужжатларига мувофиқ бошқа талабларга мос бўлиши керак.

#### **29-модда. Давлат харидларини режалаштириш**

Давлат харидларини режалаштириш давлат буюртмачиси томонидан амалга оширилади ва харидларни тизимлаштиришдан, давлат харидларини режалаштириш ҳамда бюджет ва инвестиция жараёнларидаги режалаштириш, шунингдек хўжалик фаолиятини режалаштириш ўртасида ўзаро алоқани таъминлашдан иборат бўлади.

Давлат харидларининг йиллик режа-жадвали бюджет буюртмачилари томонидан жорий йилнинг 25 мартига қадар махсус ахборот порталида жойлаштирилади.

Келгуси йил учун давлат харидларининг йиллик режа-жадваллари корпоратив буюртмачилар томонидан жорий йилнинг 25 декабрга қадар махсус ахборот порталида жойлаштирилади.

Келгуси чорак учун давлат харидларининг чораклик режа-жадваллари давлат буюртмачилари томонидан жорий чорак охиригача 25 санасига қадар махсус ахборот порталида жойлаштирилади.

#### **30-модда. Харид қилиш тартиб-таомилларини амалга ошириш турлари**

Харид қилиш тартиб-таомилларини амалга ошириш турлари қуйидагилардан иборат:

- электрон дўкон;
- бошланғич нархни пасайтириш учун ўтказиладиган аукцион;
- энг яхши таклифларни танлаш;
- тендер;
- тўғридан-тўғри шартномалар бўйича амалга ошириладиган давлат харидлари;
- Ўзбекистон Республикаси Президентининг фармонлари ва қарорлари, Ўзбекистон Республикаси Вазирлар Маҳкамасининг қарорлари билан рухсат этилган харидларнинг бошқа рақобатли турлари.
- Харид қилиш тартиб-таомиллари электрон шаклда амалга оширилиши мумкин.

#### **31-модда. Давлат харидлари тўғрисидаги ахборот**

Давлат харидлари тўғрисидаги ахборот жумласига қуйидагилар қиради:

- давлат харидлари тўғрисидаги қонунчилик;
- давлат харидларининг режа-жадваллари;
- давлат харидлари тўғрисидаги эълонлар;
- ҳужжатларнинг намунавий шакллари;
- харид қилиш тартиб-таомилларида иштирок этиш учун зарур бўлган намунавий шартномалар;
- давлат харидлари босқичларининг натижалари тўғрисидаги ахборот;
- Шартномаларнинг ягона реестри;
- Ягона етказиб берувчилар реестри;
- Инсофсиз ижрочиларнинг ягона реестри;
- Давлат харидлари соҳасидаги шикоятларни кўриб чиқиш бўйича комиссиянинг қарорлари;
- давлат харидлари бўйича статистик ахборот.
- Давлат харидлари тўғрисидаги ахборот махсус ахборот порталида эълон қилинади.
- Давлат харидлари тўғрисидаги маълумотлар тўлиқ, ҳолис ва ишончли бўлиши керак.

#### **32-модда. Баҳолаш мезонларига ва тартиб-таомилларига тааллуқли қондалар**

Иштирокчиларнинг товарлар (ишлар, хизматлар) бўйича давлат харидларига тааллуқли бўлган таклифларини баҳолаш мезонларида:

- нарх;
- етказиб бериш базиси;
- етказиб бериш муддатлари;
- тавсифномалар ва сифат кўрсаткичлари;

эксплуатация қилиш (фойдаланиш) муддати;  
тўлов ва кафолатлар шартлари;  
муайян даврдаги эксплуатация қилишга, шу жумладан фойдаланиш ва таъмирлашга доир харажатлар;

қонунчилик талабларига зид бўлмаган бошқа мезонлар назарда тутилади.

Давлат буюртмачиси томонидан белгиланадиган давлат хариди шартларида иштирокчиларнинг таклифларини баҳолаш мезонлари, уларнинг нисбий қиймати, баҳолаш тартиб-таомиллари доирасида баҳолаш мезонларини қўллаш тартиби бўлиши керак.

Иштирокчиларнинг таклифларини баҳолаш ва голибни аниқлашда давлат буюртмачиси фақат харид қилиш ҳужжатларида кўрсатилган баҳолаш мезонлари ва тартиб-таомилларидан фойдаланади ҳамда бу мезонлар ва тартиб-таомилларни ушбу ҳужжатларда баён этилган тартибда қўллайди.

Давлат харидларини амалга оширишда экологик муҳитни яхшилашга қўмаклашиш ёки атроф-муҳитга бўлган салбий таъсирни камайтириш мақсадида иштирокчиларнинг таклифларини баҳолаш ва ижрочини аниқлаш жараёнида энергия самарадорлиги, табиий ресурслардан оқилона фойдаланиш, экологик жиҳатдан мақбул материаллардан ҳамда иккиламчи хом ашёдан, қайта тикланувчи энергия манбаларидан фойдаланиш каби мезонлардан ва харид қилинаётган товарларнинг (ишларнинг, хизматларнинг) экологик мақбуллигини баҳолашга оид бошқа омиллардан фойдаланилиши мумкин.

#### 4. ТАНЛОВЛАР ГОЛИБИНИ АНИҚЛАШ

4.1. Талабгорлар орасида ишлар хизматлар (лойиха-смета ҳужжатларини ишлаб чиқиш, капитал ва жорий таъмирлаш ишлари) ишлаб чиқиш учун энг мақбул таклиф голиб деб ҳисобланади.

4.2. Танлов ҳайъати аъзолари электрон равишда овоз берилади ва натижалари ҳақидаги маълумотлар махфий ҳисобланади ва ошқор этишга йўл қўйилмайди.

4.3. Танлов голиблари ҳайъат томонидан иштирок этиш истагини билдирган танлов катнашчиларининг иштирокида эълон қилинади.

4.4. танлов ҳайъат томонидан келиб тушган таклифларга нисбатан қабул қилган қарори якуний ҳисобланади ва шартнома имзоланади.

#### 5. ТАНЛОВ ҲАЙЪАТИНИНГ ХУҚУҚЛАРИ

5.1. Танлов ҳайъати талабгордан давлат Буюртмачилигида қандай объектларда (лойиҳалаш, капитал ва жорий таъмирлаш ишларини) амалга оширганлиги ҳақида тасдиқловчи далилларни ҳужжат шаклида талаб қилишга ҳамда қонун ҳужжатларига асосан бошқа ҳуқуқларга эга.

5.2. Танлов ҳайъати ўзининг қарори билан қуйидаги ҳолатлар бўйича:

- тақдим этилган ҳужжатлар танлов ҳужжатларининг талабларига мос келмаганда, нотўғри маълумот ва Ўзбекистон Республикасининг амалдаги қонунчилигига зид бўлган ҳоллар аниқланганда;
- агар танлов предмети ҳисобланадиган ишлар ёки хизматларни бажариш билан боғлиқ бўлган фаолият Ўзбекистон Республикаси қонун ҳужжатларига мувофиқ лицензияланиши керак бўлсада, талабгорнинг лицензияси бўлмаса;
- агар талабгорлар қайта ташкил этиш (бўлиниш, бирлашиш) тугатиш ёки банкротлик босқичида бўлган, мулк хатлаб қўйилган ҳолларда;
- муассислик ҳужжатлари, молиявий катнашиш, ҳолнинг шаклида ва бошқа шаклларда ифодаланган бир-бири билан бевосита ташкилий-ҳуқуқий ёки молиявий боғлиқ бўлган ҳоллар мавжуд бўлганда;
- талабгорни четлатишга ва таклифларни кейинчалик ўрганмасдан танловдан четлаштиришга ҳақлидир.

5.3. Танлов ҳайъат танловларни ўтказиш жараёнида танлов иштирокчилари томонидан келиб чиққан фикр-мулоҳаза ва талабларни 15 кунлик муддатдан ошиб кетмаган ҳолда кўриб чиқиб, қарор чиқариши ва жавоб йўллаш ҳуқуқига эгадир. Танлов тартиботларидан келиб чиққан қелишмовчиликлар ва низолар Ўзбекистон Республикасининг амалдаги қонунчилик ҳужжатларида белгиланган тартибда кўриб чиқилади.

5.4. Танлов ҳайъати талабгор томонидан тақдим этилган ҳужжатининг таркиби бўйича изоҳлар билан тушунтиришлар киритишига йўл қўйишга ҳақлидир. Бунда таклифнинг мазмунини, шу жумладан нархи ёки бажариш муддатини ўзгартирувчи тушунтиришлар берилишига йўл қўйилмайди.

5.5. Танлов ҳайъати қуйидаги ҳолларда:

- танлов ҳайъати томонидан белгиланган муддат якунига 2 тадан кам таклиф келиб тушса;
- барча таклифлар танлов ҳужжатлари шартларига мувофиқ бўлмаса;
- талабгорлар томонидан таклиф этилган нархлар эълон қилинган бошланғич нархга нисбатан юқори бўлганда;
- танлов ҳайъати томонидан асосланган бошқа ҳолатлар пайдо бўлса, ўтказилмаган деб ҳисоблашга ҳақлидир.

5.6. Танловнинг ўтказилмаган деб эълон қилиниши танлов ҳайъатининг мулкӣ ёки бошқа тусдаги жавобгарлигига олиб келмайди.

5.7. Танлов ҳайъати танлов тартиботлари бўйича ҳар қандай қарорга келиши мумкин, қачонки ушбу қарорлар тегишли қарорлар негизда бўлса.

## 4. ТАЙЛОВ ХАЙЪАТИНИНИ ЖАРСОҒИ АРЗИШИ

### 4.1. Тайлов хайъаты

- тайлов хайъатынын башкалардан ажыраган тайлов хайъаты электоратынын ошон катары (булардын) кыргыздын ошон башкалардан тайлов хайъатынын электоратынын ошон катары тайлов хайъатынын электоратынын ошон катары...

- тайлов хайъатынын ошон катары башкалардан ажыраган тайлов хайъатынын электоратынын ошон катары...

- тайлов хайъатынын ошон катары башкалардан ажыраган тайлов хайъатынын электоратынын ошон катары...

- тайлов хайъатынын ошон катары башкалардан ажыраган тайлов хайъатынын электоратынын ошон катары...

- тайлов хайъатынын башкалардан ажыраган тайлов хайъатынын электоратынын ошон катары...

### 5. ДАУУСЫЙ КИРИШ

Мамдуунун тайлов хайъатынын электоратынын ошон катары башкалардан ажыраган тайлов хайъатынын электоратынын ошон катары...

Ўзбекистон Республикаси  
“Махсус проект” МЧЖ

ОЛОТ ТУМАН КИРТАЙ МФЙ ИЧКИ АВТОМОБИЛ ЙУЛЛАРИНИ  
0-0,960 КМ ҚИСМИНИ ЖОРИЙ ТАЪМИРЛАШ

Смета ҳужжатлари



Директор

О.Холлиев

ГИП

Ю.Мамарахимов

Нусха № 3

Йўклама раками -2022

Бухоро 2022 й.

Олот тумани Нуробод, Денов, Халифа, Қиртай МФЙларда лойиҳа асосида янги йўللарни жорий таъмирлаш бўйича лойиҳа-смета ҳужжатларини тайёрлаш

**ТОПШИРИҚ**

Буюртмачи	"Олот тумани Ободонлаштириш бошқармаси"
Бажарувчи	ООО "Махсус проект"
Лойиҳалаш учун асос	Тендер – танлов асосида аниқланган
Объектнинг жойлашган ўрни	Бухоро вилояти Олот тумани
Молниялаштириш манбаи	Маҳаллий бюджет маблағлари
Таъмирлаш тури	Жорий таъмир
Қурувчи ташкилот	Тендер-танлов асосида аниқланган
Лойиҳалаштириш босқичи	Бир босқич
Таъмирлаш ишларининг бошланиши ва тугаллаш	2022 йил
Объектнинг тахминий лойиҳавий қуввати ва қиймати	Умумий тахминий узунлиги – 3.5 км, тахминий қиймати – 690 459.0 млн сум (узунлиги ва қиймати ЛСХ ишлаб чиқилгандан кейин аниқлик киритилади)
Йўл муҳандислик иншоотларининг мавжудлиги	Нуксонлар қайдномасини тузиш жараёнида аниқланиб, бажариладиган иш хажмлари ва турлари смета ҳужжатлари тузишда қўлланилади
Смета ҳужжатларини тайёрлашда фойдаланиладиган баъзи маълумотлар	Қурувчининг бошқа харажатлари – 15 %;
	Қурилиш ишларини сугурталаш қабул қилинсин – 0 %
	Барча йўлларда таъмирлаш ишларини бажариш даврида транспорт катнови тўхтатилади. (К=1,2 олинмайди)
	Иш хақи 14319.91 сўм киши/соат (сугурта бадалисиз) қабул қилинсин.
	Таваккалчилик коэффициенти қўлланилмасин.
	Маҳаллий қурилиш материалларидан фойдаланишга устуворлик берилиши ишчи лойиҳада инобатга олинсин. Шағал кум аралашмаси Жилвон конидан (1.87 г/см <sup>3</sup> - 75%) Маҳаллий кондан (1.37г/см <sup>3</sup> – 25%)
Лойиҳалашнинг алоҳида шароитлари	Таъмирлашда ишлатиладиган машина-механизмлар ҳамда қурилиш материаллари нархлари буюртмачи ташкилот томонидан тақдим қилинган маълумотномалар асосида қабул қилинсин.
	Лойиҳа смета ҳужжатлари ШНҚ 2.05.02-07 "Автомобил йўллари", ҚМҚ 2.05.03-11 "Кўприклар ва қувурлар", ШНҚ 1.03.01-03, СНиП 1.04.03-85, СНиП III. 4-80. ГЭСН-2001 01.27.30 тўпламлари, амалдаги стандартлар ва техник шартлар асосида бажарилади
Смета ҳужжатларини давлат экспертизасидан ўтказиш	Давлат экспертизасига тақдим қилишдан олдин буюртмачи назоратидан ўтказилсин. Қурилиш давомида ЛСХ да кўрсатилган камчиликлар ва хатоликлар лойиҳачи ташкилот зиммасига юклатилади.
Смета ҳужжатини ишлаб чиқишни тугатиш муддати ва талаблари	Давлат экспертизасидан ўтказиш ва кўрсатилган камчиликлар лойиҳачи ташкилот томонидан ўз зиммасига олади ва баргараф этилади.
Стандартларга риоя қилиш талаблари	Шартномада кўрсатилади.
Топшириш – қабул қилиш тартиби	ШНҚ 2.05.02-07, ШНҚ 2.07.01-03 ва МҚН 46-2008 талабларига риоя қилинсин. Смета ҳужжатлари ушбу техник топшириқ талабларига биноан қабул қилинади. Смета ҳужжатлари амалдаги нархларда буюртмачи маълумотномасига асосан ҳисоблаб чиқилиши лозим. Смета ҳужжатлари буюртмачига 3 нусхада босма (папкада) ва электрон (дискда) топширилади.

Олот тумани Ободонлаштириш бошқармаси вакили:

Лойиҳа ташкилоти вакили:



*[Handwritten signature]*

*У. Қудратов*  
*О. Халиев*



O'ZBEKISTON RESPUBLIKASI  
TRANSPORT VAZIRLIGI HUZURIDAGI  
AVTOMOBIL YO'LLARI QO'MITASI  
"BUXORO YO'L X O'JALIGI  
XODIMLARI MALAKASINI OSHIRISH  
ILMIY-TADQIQOT ISHLAB  
CHIQRISH MARKAZI" UNITAR  
KORXONASI



КОМИТЕТ ПО АВТОМОБИЛЬНЫМ ДОРОГАМ  
ПРИ МИНИСТЕРСТВЕ ТРАНСПОРТА  
РЕСПУБЛИКИ УЗБЕКИСТАН  
УНИТАРНОЕ ПРЕДПРИЯТИЕ " БУХАРСКИЙ  
ПРОИЗВОДСТВЕННЫЙ НАУЧНО  
ИССЛЕДОВАТЕЛЬСКИЙ ЦЕНТР ПОВЫШЕНИЯ  
КВАЛИФИКАЦИИ РАБОТНИКОВ  
ДОРОЖНОГО ХОЗЯЙСТВА"

Buxoro shahri, Moxi-xosa posyolkasi, A.Gijduvoniy ko'chasi 272 "a"- uy, tel, faks: (8-365) 228-52-35, tel: 228-54-90  
e-mail: buxoromalakamarkaz@uzavtoyul.uz , buxyuluquvmarkaz@exat.uz ATIB Ipoteka bank, Buxoro vil.  
bo'l. h/r: 20210000900309645001, MFO 00088 , STIR 200856511, ИФУТ 71200

Buxoro shahar



TASDIQLAYMAN»  
Buxoro yo'l xo'jaligi xodimlari  
malakasini oshirish ilmiy-tadqiqot  
ishlab chiqarish markazi UK bosh muhandisi  
Sh.Sh Jumayev  
05 avgust 2022 yil.

EXPERTIZA XULOSASI № 2/74

Олот туман Киртай МФЙ пчки автомобил йуларини 0-0,960 км кесмини жорий таъмирлаш лойиха смета  
хужжатларига тақдим этилди.

Буюртмачи:	Олот туман Ободонлаштириш бошкармаси.
Молиялаштириш манбан:	Давлат бюджети.
Лойиҳачи ташкилот:	"Махсус Проект" МЧЖ
Қурилиш ишларини амалга оширадиган ташкилот:	Танлов асосида.
Таъмирлаш тури:	Жорий таъмирлаш.

#### 1. Лойиҳа ишлари учун асос:

- Бухоро вилояти автомобиль йуллари ҳудудий бошкармаси томонидан тасдиқланган манзилли дастур.
- Буюртмачи томонидан тасдиқланган объектнинг техник-топшириги.
- Белгиланган тартибда тайёрланган ва тасдиқланган нуксонлар кайдномаси.

#### 2. Экспертизага тақдим этилган хужжатлар.

- Смета-лойиҳа хужжатлари;
- Объект баҳоланган ҳисоби; тақдим этилган нархи – 167 780,592 минг сўм (ҚҚС билан бирга).

#### 3. Лойиҳа ечимининг кескача мазмуни.

А) Объект манзили: Бухоро вилояти Олот тумани

Б) Объектнинг Техник-топширик, нуксонлар кайдномаси ва лойиҳа-смета хужжатларига асосан жорий таъмирлаш йўл ишлари: планировка площадей механизированным способом, группа грунтов 2, устройство оснований 75% из гравийно-песчаных смесей(карьер жилван), 25% из местного песчанно-гравийной смеси толщиной 16 см.

4. Буюртмачи томонидан лойиҳа-смета хужжатлари кўриб чиқилиб камчиликлар аниқланмаган ҳолда келишилган.

#### 5. Лойиҳа-смета хужжатларида.

Экспертизага тақдим этилган Лойиҳа смета хужжатлари ШНКлар ва соҳавий меъёрий хужжатлар асосида ресурсларни ҳисоблаш методиди (применением ресурсном методом) тайёрланиб, лойиҳа баҳосини ҳисоблашда "Когон туман Ободонлаштириш бошкармаси" томонидан келишилган нархларга асосан, буюртмачи томонидан тасдиқланган нархларга асосан, Иш ҳақи 1одам/соат, Материаллар нархи, Машина-механизм 1 маш/соати ва юк ташини 1 тонна/км харажатлари нархлари олинган. Буюртмачи томонидан қурилиш ишларини амалга оширувчи ташкилот танлов асосида аниқланиши инobatга олиб, нархлар тўғрисидаги маълумотнома Ўзбекистон Республикаси қурилиш вазирлигининг "Қурилиш вазирлиги нархи каталок" нархлари асосида ҳамда объект таннарни архонлаштириш оркали бюджет маблағларини иктисод қилиш мақсадида ташиш харажатларини инobatга олган ҳолда маҳаллий пудратчи ва таъминотчиларнинг каталокга нисбаттан нархлари арзон бўлган

**ОЛОТ ТУМАН КИРТАЙ МФЙ ИЧКИ АВТОМОБИЛ ЙУЛЛАРИНИ 0-0,960 КМ КИСМИНИ  
ЖОРИЙ ТАЪМИРЛАШ  
ПОЯСНИТЕЛЬНАЯ ЗАПИСКА**

Стоимость строительства объекта рассчитывается по ресурсному методу.  
Расчет стартовой стоимости в текущих ценах производится по формуле:

$$Ц = (Сзп + Сэм + См + Зо + Стр + Пп + Пз + Ср) \times Кр, \text{ где:}$$

**Сзп** - затраты на основную зарплату с учетом начислений на социальное страхование;  
**Сэм** - затраты на эксплуатацию машин и механизмов;  
**См** - затраты на строительные материалы, изделия и конструкции;  
**Стр** - затраты на транспортные расходы;  
**Пп** - прочие затраты подрядчика;  
**Пз** - прочие затраты заказчика;  
**Зо** — затраты на оборудование  
**Ср** - затраты на страхование строительства объектов;  
**Кр** - коэффициент риска;

#### **I. Затраты на заработную плату;**

Определяются путем умножения трудозатрат рабочих-строителей на текущую стоимость 1 человеко-часа (в сумах) на коэффициент, учитывающий размер отчисления на социальное страхование по формуле:

$$Созп = \text{Траб} \times Сч \times Ксс,$$

где:

**Траб** - трудозатраты рабочих-строителей, определяемые в составе ресурсных смет;  
**Сч** - среднечасовая заработная плата рабочих-строителей, исчисляется исходя из уровня среднестатистической месячной заработной платы строителей по региону;  
**Ксс** - коэффициент, учитывающий размер отчислений на социальное страхование.  
Исчисление среднечасовой заработной платы производится по формуле:

$$Сч = Змс : \Phi,$$

где:

**Змс** - среднечасовая заработная плата рабочих-строителей по региону;  
**Φ** - среднемесячный фонд рабочего времени в часах по данным Министерства труда и социальной защиты населения Республики Узбекистан.

Среднегодовая заработная плата строителей по региону в расчете на месяц, )  
определенная на основе статистических данных за предыдущие 12 месяцев,

<b>2388990,6</b>	сум./месяц - (Змс)
------------------	--------------------

Часовая ставка - **Сч** =

<b>2388990,59</b>	:	<b>166,830</b>	=	<b>14319,91</b> сум/час
-------------------	---	----------------	---	-------------------------

Трудозатраты по ресурсной смете - <b>Траб</b> =	<b>159,7440</b> чел/час;
---	--------------------------

Всего заработная плата рабочих-строителей в текущих ценах с отчислениями на социальное страхование - 12% составляет .

Сзп – 2562022 сум

## II. Затраты на эксплуатацию машин и механизмов

Стоимость затрат на эксплуатацию машин и механизмов при определении стоимости строительства объекта принимается по текущим ценам исходя из нормативной потребности в машино-часах по ресурсной смете и среднесложившейся по региону цены машино-часа соответствующего вида машин по формуле:

$$Сэм = ЭМ \times Цпр,$$

где:

**ЭМ** - объем эксплуатации машин и механизмов в часах;

**Цпр** - текущие цены на эксплуатацию машин и механизмов в час/сум.

Стоимость затрат на эксплуатацию машин и механизмов взята из ресурсной сметы

Стоимость затрат на эксплуатацию машин и механизмов составляет в текущих ценах

$$Сэм = 17128,105 \text{ тыс. сум.}$$

## III. Затраты на приобретение строительных материалов, изделий и конструкций

Затраты на строительные материалы, изделия и конструкции определяются на основе фактических показателей согласно сводному ресурсному расчету, разрабатываемому в составе рабочей документации с применением средних цен на единицу, сложившихся в данном регионе, по формуле:

$$См \equiv См1 + См2 + См3 + \dots + Смп, \text{ где:}$$

**См1, См2, См3, Смп** - стоимость отдельных видов строительных материалов и конструкции:  $Смп = N \times Цср$ ,

где:

**N** - количество отдельного вида строительного материала (изделия, конструкции), требуемого для строительства объекта;

**Цср** - средняя цена на единицу строительного материала (изделия, конструкции).

Затраты на строительные материалы, изделия и конструкции с транспортным расходом:

$$См = 105667,760 \text{ тыс. сум}$$

Итого: прямых затрат – 125357,887 тыс. сум

## IV. Прочие затраты подрядчика

Прочие затраты подрядчика приняты согласно данным подрядчика 16% от суммы прямых затрат.

$$Пп = 18803,683 \text{ тыс сум.}$$

Итого с прочими затратами подрядчика :

$$СМР 144161,570 \text{ тыс. сум}$$

## V. Прочие затраты заказчика

Прочие затраты заказчика (Пзз) (затраты на разработку ТЭР и экспертизу)

проекту от стоимости рабочие документации и изыскательские работ содержание тех надзора, проведения конкурсных торгов) составляет:

Пзз= 0,000 тыс.сум.

#### VI. Страхования объектов

Тариф по обязательному страхованию строительных рисков составляет 0,4 % от страховой суммы (80% полной стоимости объекта).

Страховая сумма:

$Ср = (0,000) \times 0,0032 = 461,317$  тыс сум.

#### VII. Коэффициента риска

Коэффициента риска  $Kp = 0$  согласно письму заказчика:

0,000 тыс.сум

Итого стоимость в договорных текущих ценах с учетом коэффициента риска составляет: 144161,570 тыс.сум

В ТОМ ЧИСЛЕ СМР 144161,570 тыс.сум  
Итого сметная стоимость автодороги в текущих ценах с НДС

166316,321

Составил:



Мамарахимов Ю.

## ИСХОДНЫЕ ДАННЫЕ

**ОЛОТ ТУМАН КИРТАЙ МФЙ ИЧКИ АВТОМОБИЛ ЙУЛЛАРИНИ 0-0,960 КМ  
КИСМИНИ ЖОРИЙ ТАЪМИРЛАШ**

Нормативная трудоемкость объекта (Т)	159,7440	чел/час
Среднегодовая заработная плата строителей по региону в расчете на месяц, определенная на основе статистических данных за предыдущие 12 месяцев, сум./месяц (Зме)	2388,991	тыс.сум/ месяц
Среднемесячный фонд рабочего времени в часах по данным Министерства труда и социальной защиты населения Республики Узбекистан (Ф)	166,830	час
Коэффициент учета размера отчислений на соцстрах	1,12	коэфф.
Затраты на эксплуатацию машин и механизмов (Сэм)	17 128,105	тыс.сум
Затраты на строительные материалы, изделия (См)	12 975,729	тыс.сум
Затраты на основную зарплату	2 287,520	тыс.сум
Начисление на социальное страхование - 12 %	274,502	тыс.сум
Транспортные затраты на материалы	92 692,031	тыс.сум
Коэффициент риска	0,00	%
Прочие затраты и расходы подрядчика (Пп)	15	%
Прочие затраты заказчика по главам	0,00	тыс.сум
Прочие затраты и расходы заказчика (Пз)	0	%
Затраты на страхование строительства объектов	0,32	%

Директор ООО "Махсус проект":



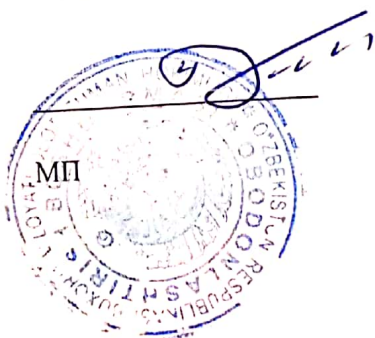
*[Handwritten signature]*

Холлиев О

*[Handwritten signature]*

Мамарахимов Ю.

ЗАКАЗЧИК



## Сводная стартовая стоимость

ОЛОТ ТУМАН КИРТАЙ МФЙ ИЧКИ АВТОМОБИЛ ЙУЛЛАРИНИ 0-0,960 КМ КИСМИНИ ЖОРИЙ  
ТАЪМИРЛАШ

Составлена в текущих ценах

№	Наименование затрат	Сумма, тыс.сум
I	II	III
1	Затрат на оборудование, мебель и инвентарь	-
2	Затраты на строительные материалы, изделия и конструкции с транспортным расходам	105 667,760
3	Затраты на основную заработную плату с учётом начислений на социальное страхование	2 562,022
4	Затраты на эксплуатацию машин и механизмов	17 128,105
5	<b>Итого прямые затраты</b>	<b>125 357,887</b>
6	Прочие затраты и расходы подрядчика - 15 %	18 803,683
7	<b>Итого СМР</b>	<b>144 161,570</b>
8	Затраты на страхование строительства объекта - 0,32 %	461,317
	<b>ИТОГО</b>	<b>144 622,888</b>
9	Коэффициент риска, определяемый исходя из прогнозируемого индекса роста цен в строительстве на очередной год -0 %	-
	<b>Итого сметная стоимость в текущих ценах без НДС</b>	<b>144 622,888</b>
10	НДС-15%	21 693,433
	<b>Итого сметная стоимость автодороги в текущих ценах с НДС</b>	<b>166 316,321</b>

Директор ООО "Махсус проект":

ГИП:

МП



*(Handwritten signature)*

Холлиев О

Мамарахимов Ю.

**ЗАКАЗЧИК**



ОЛОТ ТУМАН КИРГАЙ МФЙ ИЧКИ АУТОКОВЧИ ИУДЛАРИНИ 0,960 КМ КИСКИНИ ЖОРЧИ ТАБМИРЛАП  
(наименование строки)

Форма № 5

**ЛОКАЛЬНАЯ РЕСУРСНАЯ ВЕДОМОСТЬ № 1**  
(локальная ресурсная смета)

ЖОРЧИ ТАБМИРЛАП  
(наименование работ и затрат, наименование объекта)

НУКСОНЛАР КАЙДИОМАСИ

Шифр номера рамов и коды ресурсов	Наименование работ и затрат	Единица измерения	Количество	
			на ед. измерения	по проектным данным
2	3	4	5	6

**РАЗДЕЛ 1. КИРГАЙ МФЙ 1-КУЧА 510М**

102-027-02	ПЛАНИРОВКА ПЛОЩАДЕЙ МЕХАНИЗИРОВАННЫМ СПОСОБОМ, ГРУППА ГРУНТОВ 2	1000M2		2,2950
3	ЗАТРАТЫ ТРУДА МАШИНИСТОВ	ЧЕЛ-Ч	1,1	2,5248
107	АВТОГРЕЙДЕРЫ СРЕДНЕГО ТИПА 99 (135) КВТ (ЛС)	МАШ-Ч	0,13	0,98685
2704-003-05	УСТРОЙСТВО ОСНОВАНИЙ 75% ИЗ ГРАВИЙНО-ПЕСЧАНЫХ СМЕСЕЙ (КАРЬЕР ЖИЛВАП), 25% ИЗ МЕСТНОГО ПЕСЧАНО-ГРАВИЙНОЙ СМЕСИ ТОЛЩИНОЙ 12 СМ	1000M2		2,0400
ОП. 4				
1	ЗАТРАТЫ ТРУДА РАБОЧИХ СТРОИТЕЛЕЙ	ЧЕЛ-Ч	11,6	81,861
3	ЗАТРАТЫ ТРУДА МАШИНИСТОВ	ЧЕЛ-Ч	19,69	16,1676
107	АВТОГРЕЙДЕРЫ СРЕДНЕГО ТИПА 99 (135) КВТ (ЛС)	МАШ-Ч	2,32	1,7328
1135	МАШИНЫ ПОЛИВОМОЕЧНЫЕ 6000 Л	МАШ-Ч	1,43	2,9172
2845	КАТКИ ДОРОЖНЫЕ САМОХОДНЫЕ КОМБИНИРОВАННЫЕ 13 Т НАММ ND 110 S/N	МАШ-Ч	1,09	8,3436
2846	КАТКИ ДОРОЖНЫЕ 30 Т НАММ 35 S/N	МАШ-Ч	0,92	1,8768
3093	КАТКИ ДОРОЖНЫЕ САМОХОДНЫЕ КОМБИНИРОВАННЫЕ БОЛЬШИХ ТИПОРАЗМЕРОВ ТИПА КАТКОВ ФИРМЫ "ВОМАГ" С РАБОЧЕЙ МАССОЙ ОТ 8,8 ДО 9,2 Т	МАШ-Ч	5,01	10,2204
9219	ВОДА	М3	11	28,56
12298	СМЕСЬ ПЕСЧАНО-ЩЕБЕНОЧНАЯ	М3	50,66	103,3464
12303	ГРАВИЙНО-ПЕСЧАНАЯ СМЕСЬ	М3	152	310,08
2704-003-08	НА 4 СМ ТОЛЩИНЫ СЛОЯ ДОБАВИТЬ	1000 M2		2,0400
ДОП. 7 К=4				
3	ЗАТРАТЫ ТРУДА МАШИНИСТОВ	ЧЕЛ-Ч	2,2	1,188
2845	КАТКИ ДОРОЖНЫЕ САМОХОДНЫЕ КОМБИНИРОВАННЫЕ 13 Т НАММ ND 110 S/N	МАШ-Ч	1	2,04
3093	КАТКИ ДОРОЖНЫЕ САМОХОДНЫЕ КОМБИНИРОВАННЫЕ БОЛЬШИХ ТИПОРАЗМЕРОВ ТИПА КАТКОВ ФИРМЫ "ВОМАГ" С РАБОЧЕЙ МАССОЙ ОТ 8,8 ДО 9,2 Т	МАШ-Ч	1,2	2,448

**РАЗДЕЛ 2. КИРГАЙ МФЙ 2-КУЧА 450М**

102-027-02	ПЛАНИРОВКА ПЛОЩАДЕЙ МЕХАНИЗИРОВАННЫМ СПОСОБОМ, ГРУППА ГРУНТОВ 2	1000M2		2,0250
3	ЗАТРАТЫ ТРУДА МАШИНИСТОВ	ЧЕЛ-Ч	1,1	2,2275
107	АВТОГРЕЙДЕРЫ СРЕДНЕГО ТИПА 99 (135) КВТ (ЛС)	МАШ-Ч	0,13	0,87075
2704-003-05	УСТРОЙСТВО ОСНОВАНИЙ 75% ИЗ ГРАВИЙНО-ПЕСЧАНЫХ СМЕСЕЙ (КАРЬЕР ЖИЛВАП), 25% ИЗ МЕСТНОГО ПЕСЧАНО-ГРАВИЙНОЙ СМЕСИ ТОЛЩИНОЙ 12 СМ	1000M2		1,8000
ДОП. 4				
1	ЗАТРАТЫ ТРУДА РАБОЧИХ СТРОИТЕЛЕЙ	ЧЕЛ-Ч	41,6	1,188
3	ЗАТРАТЫ ТРУДА МАШИНИСТОВ	ЧЕЛ-Ч	19,69	35,442
107	АВТОГРЕЙДЕРЫ СРЕДНЕГО ТИПА 99 (135) КВТ (ЛС)	МАШ-Ч	2,32	4,176
1135	МАШИНЫ ПОЛИВОМОЕЧНЫЕ 6000 Л	МАШ-Ч	1,43	2,574
2845	КАТКИ ДОРОЖНЫЕ САМОХОДНЫЕ КОМБИНИРОВАННЫЕ 13 Т НАММ ND 110 S/N	МАШ-Ч	1,09	7,362
2846	КАТКИ ДОРОЖНЫЕ 30 Т НАММ 35 S/N	МАШ-Ч	0,92	1,656
3093	КАТКИ ДОРОЖНЫЕ САМОХОДНЫЕ КОМБИНИРОВАННЫЕ БОЛЬШИХ ТИПОРАЗМЕРОВ ТИПА КАТКОВ ФИРМЫ "ВОМАГ" С РАБОЧЕЙ МАССОЙ ОТ 8,8 ДО 9,2 Т	МАШ-Ч	5,01	9,018
9219	ВОДА	М3	11	25,2
12298	СМЕСЬ ПЕСЧАНО-ЩЕБЕНОЧНАЯ	М3	50,66	91,188
12303	ГРАВИЙНО-ПЕСЧАНАЯ СМЕСЬ	М3	152	273,6
2704-003-08	НА 4 СМ ТОЛЩИНЫ СЛОЯ ДОБАВИТЬ	1000 M2		1,8000
ДОП. 7 К=4				
3	ЗАТРАТЫ ТРУДА МАШИНИСТОВ	ЧЕЛ-Ч	2,2	3,96
2845	КАТКИ ДОРОЖНЫЕ САМОХОДНЫЕ КОМБИНИРОВАННЫЕ 13 Т НАММ ND 110 S/N	МАШ-Ч	1	1,8
3093	КАТКИ ДОРОЖНЫЕ САМОХОДНЫЕ КОМБИНИРОВАННЫЕ БОЛЬШИХ ТИПОРАЗМЕРОВ ТИПА КАТКОВ ФИРМЫ "ВОМАГ" С РАБОЧЕЙ МАССОЙ ОТ 8,8 ДО 9,2 Т	МАШ-Ч	1,2	2,16

**ИТОГО ПО ЛОКАЛЬНОЙ РЕСУРСНОЙ ВЕДОМОСТИ:**

ТРУДОВЫЕ РЕСУРСЫ				
1	ЗАТРАТЫ ТРУДА РАБОЧИХ-СТРОИТЕЛЕЙ	ЧЕЛ-Ч		159,744
3	ЗАТРАТЫ ТРУДА МАШИНИСТОВ	ЧЕЛ-Ч		88,8096
СТРОИТЕЛЬНЫЕ МАШИНЫ И МЕХАНИЗМЫ				
107	АВТОГРЕЙДЕРЫ СРЕДНЕГО ТИПА 99 (135) КВТ (ЛС)	МАШ-Ч		10,7664
1135	МАШИНЫ ПОЛИВОМОЕЧНЫЕ 6000 Л	МАШ-Ч		5,4912
2845	КАТКИ ДОРОЖНЫЕ САМОХОДНЫЕ КОМБИНИРОВАННЫЕ 13 Т НАММ ND 110 S/N	МАШ-Ч		19,5456
2846	КАТКИ ДОРОЖНЫЕ 30 Т НАММ 35 S/N	МАШ-Ч		3,5328
3093	КАТКИ ДОРОЖНЫЕ САМОХОДНЫЕ КОМБИНИРОВАННЫЕ БОЛЬШИХ ТИПОРАЗМЕРОВ ТИПА КАТКОВ ФИРМЫ "ВОМАГ" С РАБОЧЕЙ МАССОЙ ОТ 8,8 ДО 9,2 Т	МАШ-Ч		23,8464
МАТЕРИАЛЬНЫЕ РЕСУРСЫ				
9219	ВОДА	М3		53,76
12298	СМЕСЬ ПЕСЧАНО-ЩЕБЕНОЧНАЯ	М3		194,5344
12303	ГРАВИЙНО-ПЕСЧАНАЯ СМЕСЬ	М3		583,68

СОСТАВИЛ

ИБРОЙИМОВ Л

ПРОВЕРИЛ

УМАРОВ А

ОЛОТ ТУМАН КИРТАЙ МФЙ ИЧКИ АВТОМОБИЛ ЙУЛЛАРИНИ 0-0,960 КМ КИСМИНИ ЖОРИЙ ТАЪМИРЛАШ

(наименование стройки)

ЛОКАЛЬНЫЙ РЕСУРСНЫЙ СМЕТНЫЙ РАСЧЕТ  
(локальная ресурсная смета)

№ 1

СУМ

Исполнен НУКСОНЛАР КАЙДНОМАСИ

п.	Шифр номера нормативов и коды ресурсов	Наименование работ и затрат	Единица измерения	Количество	сметная стоимость	
					в текущем (прогнозом)	
	2	3	4	5	на ед.изм.	общая
		<b>ТРУДОВЫЕ РЕСУРСЫ</b>				
1		ЗАТРАТЫ ТРУДА РАБОЧИХ-СТРОИТЕЛЕЙ	ЧЕЛ.-Ч	159,744	14 319,91	2 287 520
		<b>ИТОГО ПО ТРУДОВЫМ РЕСУРСАМ:</b>	СУМ			2 287 520
		<b>СТРОИТЕЛЬНЫЕ МАШИНЫ И МЕХАНИЗМЫ</b>				
	107	АВТОГРЕЙДЕРЫ СРЕДНЕГО ТИПА 99 (135) КВТ (Л.С.)	МАШ.-Ч	10,7664	338 204	3 641 239
	1135	МАШИНЫ ПОЛИВОМОЕЧНЫЕ 6000 Л	МАШ.-Ч	5,4912	187 110	1 027 457
	2845	КАТКИ ДОРОЖНЫЕ САМОХОДНЫЕ КОМБИНИРОВАННЫЕ 13 Т НАММ ND 110 S/N	МАШ.-Ч	19,5456	281 591	5 503 865
5	2846	КАТКИ ДОРОЖНЫЕ 30 Т НАММ 35 S/N	МАШ.-Ч	3,5328	266 963	943 127
5	3093	КАТКИ ДОРОЖНЫЕ САМОХОДНЫЕ КОМБИНИРОВАННЫЕ БОЛЬШИХ ТИПОРАЗМЕРОВ ТИПА КАТКОВ ФИРМЫ "ВОМАГ" С РАБОЧЕЙ МАССОЙ ОТ 8,8 ДО 9,2 Т	МАШ.-Ч	23,8464	252 131	6 012 417
		<b>ИТОГО ПО СТРОИТЕЛЬНЫМ МАШИНАМ:</b>	СУМ			17 128 105
		<b>МАТЕРИАЛЬНЫЕ РЕСУРСЫ</b>				
1	9219	ВОДА	М3	53,76	-	-
2	12299	СМЕСЬ ПЕСЧАНО-ГРАВИЙНАЯ/МЕСТНИЙ КАРЬЕР/	М3	194,5344	10 000	1 945 344
	12303	СМЕСЬ ГРАВИЙНО-ПЕСЧАНАЯ/КАРЬЕР ЖИЛЬВАН/	М3	583,68	18 898	11 030 385
		<b>ИТОГО ПРОЧЕ ВНЕРЕСУРСНЫЕ ЗАТРАТЫ:</b>	СУМ			12 975 729
		Транспортного расхода прочие материалов - 3 %	СУМ			-

СОСТАВИЛ

Мамарахимов Ю.

ПРОВЕРИЛ

Холдцев Ю.



# РАСЧЕТ

стоимости перевозки материальных ресурсов

**ОЛОТ ТУМАН КИРТАЙ МФЙ ИЧКИ АВТОМОБИЛ ЙУЛЛАРИНИ 0-0,960 КМ КИСМИНИ ЖОРИЙ ТАЪМИРЛАШ**

N п.п.	Наименование работ и затрат, характеристика оборудования и его масса	Единица измерения	Количество	Цена на единицу	Стоимость без материалов перевозки	Объемный вес т/м3	Расстоя		Тн/км	Цена т/км	Стоимость транспортировки
							ние пере	возок			
1	2	3	4	5	6	7	8	9	10	11	
2	ВОДА	М3	53,76	0	0	1	1	53,76	0	-	
3	СМЕСЬ ПЕСЧАНО-ГРАВИЙНАЯ/МЕСТНИЙ КАРЬЕР/	М3	194,5344	10 000	1945344	1,37	33	8821,55	640	5 645 793	
	СМЕСЬ ГРАВИЙНО-ПЕСЧАНАЯ/КАРЬЕР ЖИЛЬВАН/	М3	583,68	18 898	11030385	1,85	134	145077,06	600	87 046 238	
	<b>ИТОГО</b>				12975729					92 692 031	
	Транспортные расходы на материалы в %									714,35	

СОСТАВИЛ

ПРОВЕРИЛ

Мамарахимов Ю.

Холлиев О

"Тасдиқлама"

Олот туман Ободонлаштириш бошқармаси

бошлиғи У.Қудратов

" " " 2022 йил

Олот тумани ички ҳужалик автомобил йулларини жорий таъмирлашда ишлатиладиган машина-механизмлар ва материаллар нархлари ҳақида  
**МАЪЛУМОТНОМА**

№	Ресурслар номи	Ўлчов бирлиги	Ўртача нарх
1	2	3	4
<b>Иш ресурслари</b>			
1	ЗАТРАТЫ ТРУДА РАБОЧИХ-СТРОИТЕЛЕЙ (без соц. страхования)	ЧЕЛ.-Ч	14 319,91
2	Прочие затраты и расходы подрядчика	%	15,00
<b>Қурилиш машина ва механизмлари</b>			
1	АВТОМОБИЛИ-САМОСВАЛЫ ГРУЗОПОДЪЕМНОСТЬЮ ДО 30 Т	МАШ.-Ч	183 309,34
2	АВТОГРЕЙДЕРЫ СРЕДНЕГО ТИПА 99 (135) КВТ (Л.С.)	МАШ.-Ч	338 203,99
3	АВТОГУДРОНАТОРЫ 3500 Л	МАШ.-Ч	191 259,48
4	АВТОПОГРУЗЧИКИ 5 Т	МАШ.-Ч	254 577,18
5	АГРЕГАТЫ СВАРОЧНЫЕ ДВУХПОСТОВЫЕ ДЛЯ РУЧНОЙ СВАРКИ НА ТРАКТОРЕ 79 КВТ (108 Л.С.)	МАШ.-Ч	72 749,30
6	АГРЕГАТЫ СВАРОЧНЫЕ ПЕРЕДВИЖНЫЕ С НОМИНАЛЬНЫМ СВАРОЧНЫМ ТОКОМ 250-400 А С ДИЗЕЛЬНЫМ ДВИГАТЕЛЕМ	МАШ.-Ч	56 401,97
7	БУЛЬДОЗЕРЫ ПРИ РАБОТЕ НА ДРУГИХ ВИДАХ СТРОИТЕЛЬСТВА 79 (108) КВТ (Л.С.)	МАШ.-Ч	250 689,57
8	КАТКИ ДОРОЖНЫЕ САМОХОДНЫЕ ГЛАДКИЕ 8 Т	МАШ.-Ч	252 130,71
9	КАТКИ ДОРОЖНЫЕ САМОХОДНЫЕ ГЛАДКИЕ 13 Т	МАШ.-Ч	281 591,26
10	КАТКИ ДОРОЖНЫЕ САМОХОДНЫЕ НА ПНЕВМОКОЛЕСНОМ ХОДУ 16 Т	МАШ.-Ч	292 146,71
11	КРАНЫ НА АВТОМОБИЛЬНОМ ХОДУ ПРИ РАБОТЕ НА ДРУГИХ ВИДАХ СТРОИТЕЛЬСТВА 6,3 Т	МАШ.-Ч	181 010,08
12	КРАНЫ НА АВТОМОБИЛЬНОМ ХОДУ ПРИ РАБОТЕ НА ДРУГИХ ВИДАХ СТРОИТЕЛЬСТВА 10 Т	МАШ.-Ч	207 553,66
13	МАШИНЫ ПОЛИВОМОЕЧНЫЕ 6000 Л	МАШ.-Ч	187 109,80
14	ЭКСКАВАТОРЫ НА ГУСЕНИЧНОМ ХОДУ ТИПА "ATLAS", "VOLVO", "KOMATSU", "HITACHI", "LIEBHERR", "HYUNDAI ROBEX" С ЕМКОСТЬЮ КОВША 0,65 М3	МАШ.-Ч	295 139,10
15	АВТОМОБИЛИ БОРТОВЫЕ ГРУЗОПОДЪЕМНОСТЬЮ ДО 10 Т	МАШ.-Ч	137 646,22
16	АВТОМОБИЛИ БОРТОВЫЕ ГРУЗОПОДЪЕМНОСТЬЮ ДО 5 Т	МАШ.-Ч	131 901,62
17	КАТКИ ДОРОЖНЫЕ 30 Т НАММ 35 S/N	МАШ.-Ч	266 962,97
18	УКЛАДЧИКИ АСФАЛЬТОБЕТОНА ТИПА "VOEGELE" С ШИРИНОЙ УКЛАДКИ ДО 6,5 М	МАШ.-Ч	730 749,76
19	1 КМ ГАЧА ТАШШИШ	Т/КМ	700,00
20	5 КМ ГАЧА ТАШШИШ	Т/КМ	680,00
21	15 КМ ГАЧА ТАШШИШ	Т/КМ	660,00
22	40 КМ ГАЧА ТАШШИШ	Т/КМ	640,00
23	100 КМ ГАЧА ТАШШИШ	Т/КМ	620,00
24	100 КМ ВА ОРТИКГА ТАШШИШ	Т/КМ	600,00
<b>МАТЕРИАЛЬНЫЕ РЕСУРСЫ</b>			
1	СМЕСЬ АСФАЛЬТОБЕТОННАЯ ПЛОТНАЯ ГОРЯЧАЯ МЕЛКОЗЕРНИСТАЯ ТИПА МАРКИ 2 ШЕБЕНОЧНАЯ	Т	487 660,00
2	ВОДА	М3	10 000,00
4	ГРАВИЙНО-ПЕСЧАНАЯ СМЕСЬ ИЗ МЕСТНОГО КАРЬЕРА 25%	М3	18 898,00
5	ГРАВИЙНО-ПЕСЧАНАЯ СМЕСЬ ИЗ КАРЬЕРА ЖИВОН 75%	Т	6 000 000,0
6	БИТУМ		

Изоҳ: Объектларни қуриш ва қайта қуриш, тўла таъмирлаш ҳамда жорий таъмирлашда руҳхатда кўзда тутилмаган машина механизм ва материаллар нархлари лойиҳа смета ҳужжатлари шакллантирилган даврдан олдинги чорақ Ўзбекистон Республикаси Қурилиш вазирлигининг «QURILISH MATERIALLARI NARXI» каталоги нархлари асосида тайёрланган.

Ободонлаштириш бошқармаси техник назоратчиси:



У.Қудратов

"КЕЛНИШИЛИДИ"

Олот туман ҳокими ўринбосари:

" " " 2022 й.

"ТАСВИҚЛАЙМАН"

Олот туман ободонлаштириш бошқармаси бошлиғи:

У. Қулчиев

" " " 2022 й.

Бухоро вилояти Олот тумани Қиртай МФЙ ички хўжалик автомобил йўлларининг 0-0,960 км қисмини жорий таъмирлаш ишларига  
Нуксонлар кайдномаси

мазкур кайдномани туздик шу  
Махсус Проект МҲЖ вакили: \_\_\_\_\_ мажбуриятлари зарурлиги аниқланди:

№	Ишларнинг манзили		Узунлиги (м)	Йўл элементларининг мавжуд ҳолати	Лойиҳада кўзда тутилган иш турлари ва талбирлар	Иш хажмларини ҳисоблаш формуласи	Ўлчов бирлиги	Минклори (ҳажми)	Изоҳ
	ПК+ дан	ПК+ гача							
1	2	3	4	5	6	7	8	9	10
1	0+00	5+10	510	Йўл пойи нотекис, асос ва қоплама йўк	Қиртай МФЙ 1-куча 510 м Мавжуд йўл пойи 2-гуруҳ тупроқларини автогрейдер ёрдамида текислаш ҚША дан 16 см қаллиқда асос қатламини қуриш (75% жилвон ва 25% маҳаллий қондан фойдаланиш)	510*4,5 510*4	м2 м2	2295 2040	
2	0+00	4+50	450	Йўл пойи нотекис, асос ва қоплама йўк	Қиртай МФЙ 2-куча 450 м Мавжуд йўл пойи 2-гуруҳ тупроқларини автогрейдер ёрдамида текислаш ҚША дан 16 см қаллиқда асос қатламини қуриш (75% жилвон ва 25% маҳаллий қондан фойдаланиш)	450*4,5 450*4	м2 м2	2025 1800	

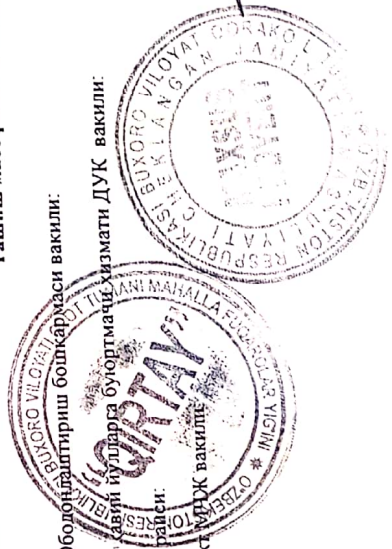
Ташиш масофаси: ҚША Жилвон қони -135 км, Маҳаллий қон -33 км.

Олот туман Ободонлаштириш бошқармаси вакили:

Олот туман ҳокими ўринбосари:

Қиртай МФЙ раиси:

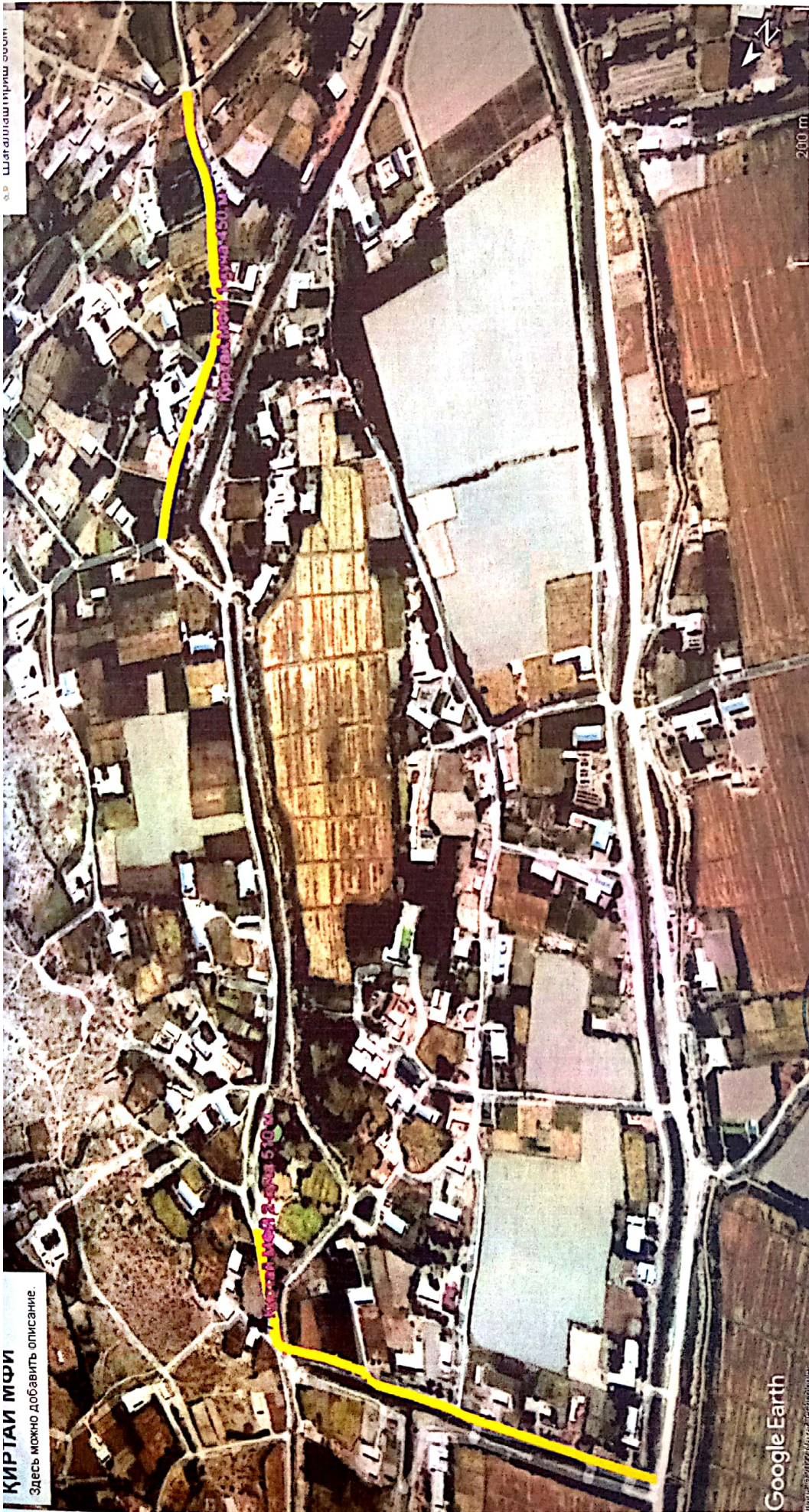
Махсус Проект МҲЖ вакили:



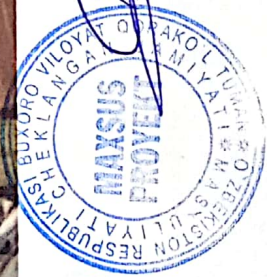
ҚИРТАИ МФИ

Здесь можно добавить описание.

Шарҳишнинг эҳтимоли



Google Earth



*Handwritten signature in blue ink.*