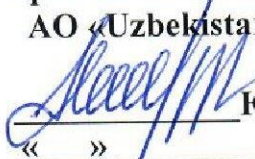


«Согласовано»
Заместитель Председателя
правления по АБ и Режиму
АО «Uzbekistan Airports»


Юсупов Б.А.
«__» _____ 2022г.

«Утверждаю»
Председатель правления
АО «Uzbekistan Airports»


Джураева Р.Ф.
«__» _____ 2022г.

ТЕХНИЧЕСКОЕ ЗАДАНИЕ
НА ПОСТАВКУ ТОВАРА
ДЛЯ ПОДРАЗДЕЛЕНИЙ АВИАЦИОННОЙ БЕЗОПАСНОСТИ
АО «UZBEKISTAN AIRPORTS»

УНИФОРМА ДЛЯ ПОДРАЗДЕЛЕНИЯ
СЛУЖБЫ АВИАЦИОННОЙ БЕЗОПАСНОСТИ
АО «UZBEKISTAN AIRPORTS»

1. Общие требования к спецодежде

Существуют общие для всех отраслей требования к спецодежде и спецобуви:

- 1.1 Поставляемые комплекты спецодежды и обуви должны быть новыми и ранее не использованными.
- 1.2 Поставленный товар должен соответствовать размерам, техническому описанию указанном в техническом задании.
- 1.3 Поставляемые комплекты спецодежды и обуви должны быть изготовлены из материалов, указанных в описании модели в приложениях, с соблюдением цветового решения и отделки.
- 1.4 Продукция, подлежащая обязательной сертификации, должна иметь сертификаты соответствия. Копия данных документов предоставляется вместе с конкурсной документацией.
- 1.5 Материалы и компоненты специальной одежды и обуви не должны оказывать неблагоприятного влияния на человека.
- 1.6 Одежда и обувь должна обеспечивать максимально возможную степень комфорта, согласующуюся с обеспечением соответствующей защиты.
- 1.7 Части и детали специальной одежды и обуви, контактирующие с телом, не должны иметь выступающих частей, которые могут вызвать чрезмерное раздражение кожи или травму.
- 1.8 Гарантийный срок качества изготовления специальной одежды и обуви должен составлять не менее 12 месяцев.
- 1.9 Комплекты специальной одежды и обуви должны обеспечивать защиту от общепроизводственных загрязнений и механических воздействий.
- 1.10 Составляющие комплекта специальной одежды должны соответствовать требованиям нормативных документов, распространяющихся на данную продукцию.
- 1.11 Комплект специальной одежды должен обеспечивать комплексную защиту работника (шеи, туловища, рук и ног) от общепроизводственных загрязнений и механических воздействий.

Они должны:

- Соответствовать требуемым защитным характеристикам.
- Создавать хороший микроклимат и удобство для пользователя не зависимо от погодных и рабочих условий.
- Обладать высокой стойкостью к изнашиванию и механическим повреждениям.
- Изготавливаться из качественного материала.
- Отвечать требованиям СанПиНа к спецодежде.
- Быть эстетичными.
- Соответствовать физическим данным работников.

2. Требования к поставщикам спецодежды и обуви на поставку

2.1 Качество поставляемой продукции должно соответствовать требованиям, указанным в настоящем ТЗ и соответствовать пред производственным образцам.

2.2 Сроки поставки указываются в договоре.

2.3 Спецодежда предназначена, для защиты работников от общих производственных загрязнений, механических воздействий и неблагоприятных температурных условий.

2.4 Участник закупки обязан предоставить образцы готовой продукции для проведения тестовых испытаний на соответствие заявленным требованиям.

2. Требования к логотипу

2.1 На спецодежду должны быть нанесены все опознавательные знаки в соответствии с заявленным техническим заданием.

3. Требования к размерам и упаковке

3.1 Размеры спецодежды и обуви будут представлены дополнительно победителю конкурса.

3.2 Каждый комплект спецодежды должен иметь упаковку, предотвращающую попадание влаги и пыли согласно ГОСТ 10581-91, а правила приемки ГОСТ 23948-80.

4. Сроки и условия поставки

4.1 Не более 2х месяцев (либо 60 рабочих дней) , с момента подписания и авансового платежа не менее ____% от общей суммы Договора.

4.2 Доставка продукции до склада а/п «Ташкент» Доставка товара осуществляется транспортом Поставщика в течении 60 рабочих дней после предоплаты. Приемка товара осуществляется на площадках Покупателя, по адресу: г. Ташкент _____

5. Каждый участник конкурса должен включить в свое предложение следующую информацию:

5.1 Предоставляемое предложение должно быть составлено на государственном и/или русском языках;

5.2 Указать стоимость за единицу продукции;

5.3 Необходимо указать общедоступную информацию о компании-производителе (сайт компании, адреса офиса и пошивочных цехов).

Куртка зимняя для подразделения ПКО.

(рис.34)

Куртка выполнена из плотной плащевой ткани с резиновым покрытием с внутренней стороны («дюспо»). Такая ткань, хорошо удерживает тепло, влагоотталкивающая.

Плотность материала- 240гр/м². Цвет-синий.

На куртке, на полочке- верхние прорезные карманы в рамку с клапанами. Клапаны на застежке, застежка на липкую ленту, настроенную крестообразно и по периметру. Верхние клапаны- фигурные.

Так же на полочке имеются нижние накладные карманы. Клапаны на застежке, застежка на липкую ленту, настроенную крестообразно и по периметру. (рис.34).

Куртка с кокеткой на полочке и спинке. На плечах – погоны, погоны прострочены поперек двумя строчками, для крепления фэйс камеры. На погонах декоративные пуговицы, диаметром 3 см.

Рукав двухшовный, на уровне локтя – усиление. Налокотник заранее прострочен швами под углом 45градусов, ширина строчки 1,5см.

Воротник-стойка. Центральная застежка, на тесьму-молнию, в цвет полотна. Молния закрыта ветродувной планкой. Планка застегивается на 7мь застежек с липкой лентой. Застежки настрачиваются крестообразно и по периметру.

На полочке согласно схеме, настрачиваются опознавательные шевроны на липкой ленте. На рукаве так же фигурный шеврон. Пристрачивается на расстоянии 16см, от верхнего среза рукава.

Капюшон объемный, состоит из 3х деталей, капюшон отстегивается, на молнии. Капюшон простеган синтепоном в один слой. Так же капюшон на кулиске с карабинами.

Подкладка куртки выполнена из подкладочной ткани диагонального переплетения, состав 100% синтетика, плотность- 150 гр/м². На полочке подкладки с обеих сторон потайные карманы. На уровне талии с внутренней стороны- кулиска. Рукава со стороны подкладки с манжетами. Манжеты из плотного эластичного полотна, состав 60% хлопок и 40% синтетика.

Полочка и спинка, основная ткань и подкладочная заранее простегана. Рукава простеганы в один слой.

Дополнительно для более холодных погодных условий, дополнительно изготавливается подкладка. Подкладка состоит из полочки и спинки, в виде жилетки. Дополнительная подкладка изготовлена из искусственного меха, Мех с изнаночной стороны закрыт подкладочной тканью с диагональным переплетением. Подкладка пристегивается к куртке с помощью липкой ленты, которая настрачивается небольшими частями, по периметру.

Согласно схеме, на куртку настрачивается светоотражающая лента на рукавах, на карманах и на спинке.

Основные измерения на изделия представлены в таблице 23.

рис.34



Таблица № 23

	Наименование измеряемого участка	Допустимое отклонение	Рост	Куртка зимняя										
				44	46	48	50	52	54	56	58	60	62	64
1	Ширина по груди	±1		54	56, 5	59	61, 5	64	66, 5	69	71, 5	74	76,5	79
2	Длина изделия по центру спинки	±1	158- 164	87, 5	88	88, 5	89	89, 5	90	90,5	91	91, 5	92	92,5
			170- 176	93, 5	94	94, 5	95	95, 5	96	96,5	97	97, 5	98	98,5
			182- 188	99, 5	100	100, 5	101	101, 5	102	102, 5	103	103, 5	104	104, 5
3	Длина рукава без манжеты	±1	158- 164	63	63, 5	64	64, 5	65	65, 5	66	66, 5	67	67,5	68
			170- 176	69	69, 5	70	70, 5	71	71, 5	72	72, 5	73	73	73
			182- 188	75	75, 5	76	76, 5	77	77, 5	78	78, 5	79	79	79

Спецификация деталей изделия (рис.35)

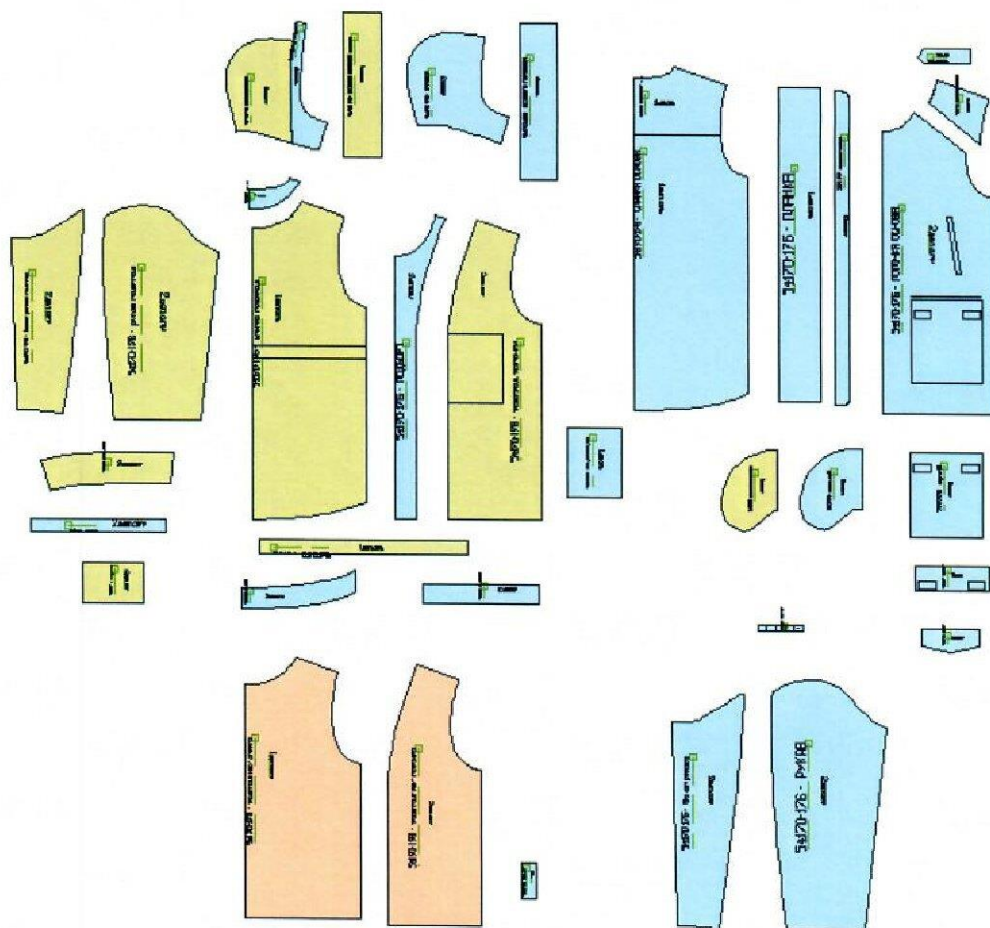


Таблица № 24

1. Полочка-2детали, основная ткань	18. Деталь крепления манжеты рукава-2детали, основная ткань
2. Кокетка полочки-2детали, основная ткань	19.Обтачка низа спинки-1деталь, основная ткань
3. Спинка центр-1деталь, основная ткань	20. Обтачка низа полочки-2детали, основная ткань
4. Кокетка спинки- 1деталь, основная ткань	21. Капюшон-2детали, основная ткань
5. Ветродувная планка-1деталь, основная ткань	22. Доньшко капюшона-1деталь, основная ткань
6. Планка под замок- 1деталь, основная ткань	23.Обтачка капюшона-1деталь, основная ткань
7. Погоны-4детали, основная ткань	24.Полочка подклад-2детали, подклад
8. Карман боковой нижней-2детали, основная ткань	25.Спинка подклада-1деталь, подклад
9. Мешковина верхнего грудного кармана-2детали, основная ткань	26.Рукав подклада-2детали, подклад
10. Рукав-2детали, основная ткань	27. Бочок рукава подклада-2детали, подклад
10-1 налокотник-2детали, основная ткань	28.Кулиска-1деталь, подклад
11. Бочок рукава-2детали, основная ткань	29. Подкрой рукава-2детали, подклад
12. Клапан верхнего кармана-4детали, основная ткань	30. Манжет рукава-2 детали, кашкорс
13. Клапан бокового кармана-2детали, основная ткань	31.Мешковина кармана- 2детали, подклад
14. Деталь для крепления- 1деталь, основная ткань	32. Капюшон- 2детали, подклад
15. Внутренний карман-2детали, основная ткань	32. Доньшко капюшона- 1деталь, подклад
16. Подборт-2детали, основная ткань	33. Спинка-1деталь-мех, 1деталь-подклад

Куртка зимняя для подразделения ПК АВК.

(рис.32)

Куртка выполнена из плотной плащевой ткани с водоотталкивающим эффектом («дюспо»).

Такая ткань, хорошо удерживает тепло.

Плотность материала- 240гр/м². Цвет – хаки.

На куртке, на полочке - боковые прорезные карманы с листочкой. По разметке на груди слева, деталь для крепления рации, бейджика и т.д.

На плечах – погоны, погоны прострочены поперек двумя строчками, для крепления фэйс камеры. На погонах декоративные пуговицы, диаметром 3 см.

Рукав двухшовный, на уровне локтя – усиление. Налокотник заранее прострочен швами под углом 45градусов, ширина строчки 1,5см.

Воротник-стойка. Центральная застежка, на тесьму-молнию, в цвет полотна.

На полочке согласно схеме, настрачиваются опознавательные шевроны на липкой ленте. На рукаве так же фигурный шеврон. Пристрачивается на расстоянии 16см, от верхнего среза рукава.

Капюшон объемный, состоит из 3х деталей, капюшон отстегивается, на молнии. Капюшон простеган синтепоном в один слой. Так же капюшон на кулиске с карабинами.

Подкладка куртки выполнена из подкладочной ткани, саржевого переплетения, состав- 100% синтетика, плотность- 150гр/м².

На полочке подкладки с левой стороны потайной карман. Рукава со стороны подкладки с манжетами. Манжеты из плотного эластичного полотна, состав 60% хлопок и 40% синтетика.

Полочка и спинка основы, простеганы синтепоном. Рукава простеганы в один слой.

Куртка для подразделения ПК АВК более облегченная, укороченная и не имеет дополнительного утепления.

Основные измерения на изделия представлены в таблице 21.

рис.32



Таблица №22

1. Полочка-2детали, основная ткань	13. Капюшон-2детали, основная ткань.
2. Спинка -1деталь, основная ткань	14. Дonyшко капюшона-1деталь, основная ткань
3. Воротник -2детали, основная ткань	15. Капюшон- 2детали, подклад
4. Рукав-2детали, основная ткань	16. Дonyшко капюшона- 1деталь, подклад
4-1 налокотник-2детали, основная ткань	17. Обтачка капюшона-1деталь, основная ткань
5. Бочок рукава-2детали, основная ткань	18. Полочка подклад-2детали, подклад
6. Деталь для крепления-1деталь-основная ткань	19.Спинка подклада-1деталь, подклад
7. Погоны-4детали, основная ткань	20.Рукав подклада-2детали, подклад
8. Листочка бокового кармана-2детали, основная ткань	21. Бочок рукава подклада-2детали, подклад
9. Внутренний карман-2детали, основная ткань	22. Подкрой рукава-2детали, подклад
10. Подборт-2детали, основная ткань	23. Манжет рукава-2 детали, кашкорс
11. Мешковина бокового кармана-2детали, основная ткань	
12. Мешковина кармана малая-2детали, подкладочная ткань	

Комбинезон для подразделения ПКО (рис.38)

Для подразделения ПКО предусмотрен комбинезон. Нижняя часть такая же, как у брюк, только отсутствуют стрелки.

А верхняя часть с передним фартуком и задним фартуком на лямках. Передний фартук расстегивается по центру. Застежка на тесьму-молнию. Имеются лямки, лямки на резинке, для регулировки, лямки пристегиваются карабинами к фартуку. От низа изделия на расстоянии 25см нашиваются две полосы из светоотражающей ленты, шириной 2,5см.

Брюки выполнены из плотной плащевой ткани с резиновым покрытием с внутренней стороны («дюспо»). Такая ткань, хорошо удерживает тепло, водоотталкивающая.

Плотность материала- 240гр/м². Цвет- хаки.

На подклад карманов, используется подкладочная ткань, диагонального переплетения, состав-100%синтетика, плотность материала 150 гр/м².

На брюках, боковые карманы, спереди застрочена стрелка, швом шириной 0,2см.

На спинке– декоративная кокетка, в шве кокетки карманы с клапанами, Клапаны с застежками на липкую ленту. Лента настроена крестообразно и по периметру.

Пояс с бокового шва по спинке, на резинке, для более комфортного ношения.

Застежка спереди с гульфиком.

Для утепления брюк было использовано трикотажное полотно- флис. Флис- футер 3хниточный, с начесом, состав- 80% хлопок , 20% полиэстер, плотность-350гр/м². С внутренней стороны подклада по низу, потайные манжеты из эластичного полотна, рибана 2*2, состав 60% хлопок и 40% полиэстер, плотность – 350 гр/м².

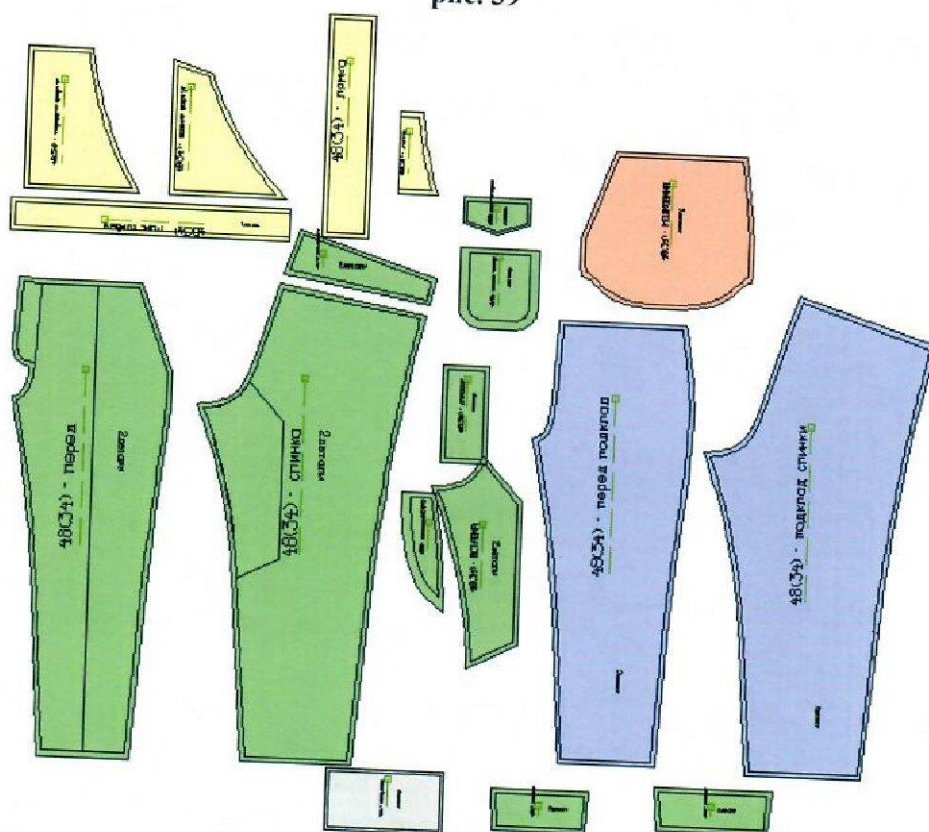
Основные измерения на изделия представлены в таблице 26 и 27.

рис. 38



Спецификация деталей изделия.

рис. 39



Комбинезон зимний

«Дюспо»-основная ткань

1. Перед брюк-2детали
2. Спинка брюк-2детали
3. Кокетка спинки-2 детали
4. Пояс брюк- 2 детали
5. Откосок- 1деталь
6. Подзор- 2детали
7. Клапан кармана-4детали
8. Карман-2детали
9. Вставка для усиления-2детали
10. Обтачка низа переда-2 детали
11. Обтачка низа спинки-2детали
12. Фартук-перед-2детали
13. Фартук-спинка-2детали
14. Лямка- 2детали
15. Крепление лямки-2детали

Подклад

16. Карман-2детали
17. Мешковина кармана бокового-2детали

Подклад-флис

18. Фартук переда-2детали
19. Фартук спинки-2детали
20. Спинка-2детали
21. Перед- 2детали

Рибана 2*2

22. Манжет низа изделия

Синтепон

23. Перед брюк-2детали

24. Спинка брюк-2детали

25. Обтачка низа изделия переда-2детали

26. Обтачка низа изделия-спинка-2детали

27. Фартук переда-2детали

28. Фартук спинки-2детали

29. Пояс комбинезона-1деталь

Синтепон для комбинезона однослойный.

Брюки для подразделения ПК АВК (рис.36)

Брюки выполнены из плотной плащевой ткани с резиновым покрытием с внутренней стороны («дюспо»). Такая ткань, хорошо удерживает тепло, водоотталкивающая.

Плотность материала- 240гр/м². Цвет- хаки.

На подклад карманов, используется подкладочная ткань, диагонального переплетения, состав-100%синтетика, плотность материала 150 гр/м².

На брюках, боковые карманы, спереди застрочена стрелка, швом шириной 0,2см.

На спинке– декоративная кокетка, в шве кокетки карманы с клапанами, Клапаны с застежками на липкую ленту. Лента настроена крестообразно и по периметру.

Пояс с бокового шва по спинке, на резинке, для более комфортного ношения.

Застежка спереди с гульфиком.

Для утепления брюк было использовано трикотажное полотно- флис. Флис- футер 3хниточный, с начесом, состав- 80% хлопок , 20% полиэстер, плотность-350гр/м². С внутренней стороны подклада по низу, потайные манжеты из эластичного полотна, рибана 2*2, состав 60% хлопок и 40% полиэстер, плотность – 350 гр/м².

Измерения изделия- таблица № 25

рис. 36

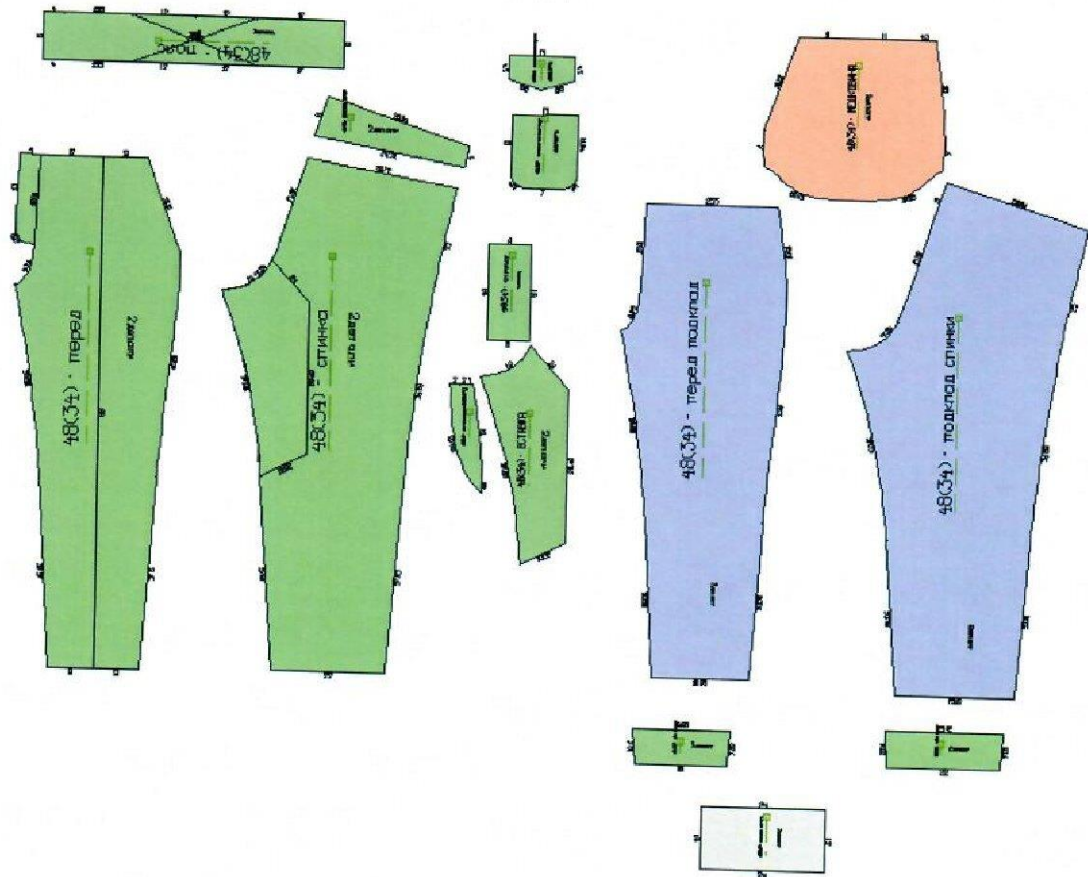


Таблица №25

	Наименование измеряемого участка	Допустимое отклонение	Рост	Брюки зимние мужские										
				44	46	48	50	52	54	56	58	60	62	64
1	Ширина по тали с растянутой резинкой	±1		50,5	52,5	54,5	56,5	58,5	60,5	62,5	64,5	66,5	68,5	70,5
2	Длина изделия сбоку	±1	170- 176	98	98,5	99	99,5	100	100,5	101	101,5	102	102,5	103
			182- 188	106	106,5	107	107,5	108	108,5	109	109,5	110	110,5	111
3	Ширина бедер	±1		56	58	60	62	64	66	68	70	72	74	76
4	Длина шва сидения	±0,5	170- 176	39	40	41	42	43	44	45	46,3	47,4	48,5	49,5
			182- 188	39,5	40,6	41,7	42,7	43,8	44,9	46	47	48	49	50

	Наименование измеряемого участка	Допустимое отклонение	Рост	Брюки зимние женские										
				42	44	46	48	50	52	54	56	58	60	62
1	Ширина по тали с растянутой резинкой	±1		38,5	40,5	42,5	44,5	46,5	48,5	50,5	52,5	54,5	56,5	58,5
2	Длина изделия сбоку	±1	158- 164	103,5	104	104,5	105	105,5	106	106,5	107	107,5	108	108,5
			170- 176	111,5	112	112,5	113	113,5	114	114,5	115	115,5	116	116,5
3	Ширина бедер	±1		49	51	53	55	57	59	61	63	65	67	69
4	Длина шва сидения	±0,5	158- 164	35	36	37,5	38,5	39,5	40,5	41,5	42,5	44	45	45,5
			170- 176	36	37	38,5	39,5	40,5	41,5	42,5	43,5	45	46	47

рис. 37



Брюки зимние

«Дюспо»-основная ткань

1. Перед брюк-2детали
2. Спинка брюк-2детали
3. Кокетка спинки-2 детали
4. Пояс брюк- 1деталь
5. Откосок- 1деталь
6. Подзор- 2детали
7. Клапан кармана-4детали
8. Карман-2детали
9. Вставка для усиления-2детали
10. Обтачка низа переда-2 детали
11. Обтачка низа спинки-2детали

Подклад

12. Карман-2детали
13. Мешковина кармана бокового-2детали

Подклад-флис

14. Спинка-2детали
15. Перед- 2детали
- Рибана 2*2
16. Манжет низа изделия

Описание внешнего вида.

1. Рубашка-поло (рис 1,2,3)

Изготовлена из эластичного полотна, кулирная гладь с эластаном, состав-92% хлопок, 8% эластан. Плотность рекомендуемого полотна -180-200 гр/м².

На передней части изделия оформлена кокетка, с центральной застежкой которая уходит в срез кокетки. Застежка на 3-х пуговицах диаметром 11мм.

На спинке изделия так же кокетка. Для её усиления она выполнена в двойном слое, верхняя из которой дублируется на трикотажный дублерин.

На основной детали спинки по центру декоративные встречные складки, шириной 5 мм.

На плечах изделия погоны застрочены поперек двойной строчкой. На погонах декоративные пуговицы диаметром 11мм.

Воротник со стойкой, верхний воротник дублируется трикотажным дублерином, стойка дублируется с 2х сторон, во избежании растяжения при эксплуатации.

Подгибка низа изделия и рукавов 20мм, распошивальным (плоским) швом.

Под срезом кокетки, слева по разметке, нашивается фигурный накладной карман с клапаном. Карман и клапан отстрочены двойной строчкой. Клапан застегивается на пуговицу диаметром 11 мм. На кармане декоративные складки по 5 мм.

Клапана вшивается таким образом, что с одного края образуется отверстие в 20 мм для крепления бейджика или ручки.

Согласно рис.5, на уровне кокетки (с левой стороны и с правой стороны) над соединительным швом нашиваются опознавательные жаккардовые нашивки.

На рукаве слева также имеется жаккардовая нашивка на расстоянии 8см от верхней точки рукава.

Так же для подразделения ПКО, на уровне кокетки спинки над соединительным швом, на полочке изделия под погонами и на рукавах над распошивочным (плоским) швом, нашивается светоотражающая лента шириной 2.5см.

Для подразделения ПКО- цветовая схема представлена на рис.4.

Основные измерения на изделия представлены в таблице 3 и 4.

Рубашка- поло для подразделения ПКО

рис.4



Жаккардовые нашивки

рис.5

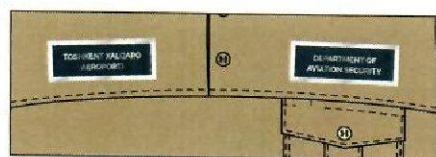


Таблица №3

	Наименование измеряемого участка	Допустимое отклонение	Рубашка- поло мужская										
			44	46	48	50	52	54	56	58	60	62	64
1	Ширина по груди	±1	48	50	52	54	56	58	60	62	64	66	68
2	Высота изделия от шейной точки	±1	66	68	70	72	74	75	76	77	78	79	80
3	Ширина плеча	±0,5	13	13,5	14	14,5	15	15,5	16	16,5	17	17,5	18
4	Высота рукава	±1	19	20	21	22	23	24	25	26	27	28	29
5	Ширина рукава по низу	±0,5	15.8	16.5	17.3	18	18.8	19,5	20.3	21	21.8	22.5	23.3

Таблица №4

	Наименование измеряемого участка	Допустимое отклонение	Рубашка- поло женская									
			42	44	46	48	50	52	54	56	58	60
1	Ширина по груди	±1	43	45	47	49	51	53	55	57	59	61
2	Высота изделия от шейной точки	±1	58	59,5	61	62,5	64	65,5	67	68,5	70	71,5
3	Ширина плеча	±0,5	10	10,5	11	11,5	12	12,5	13	13,5	14	14,5
4	Высота рукава	±1	15,5	16	16,5	17	17,5	18	18,5	19	19,5	20
5	Ширина рукава по низу	±0,5	14	14,5	15	15,5	16,5	17	18	18,5	19	19,5

Спецификация деталей

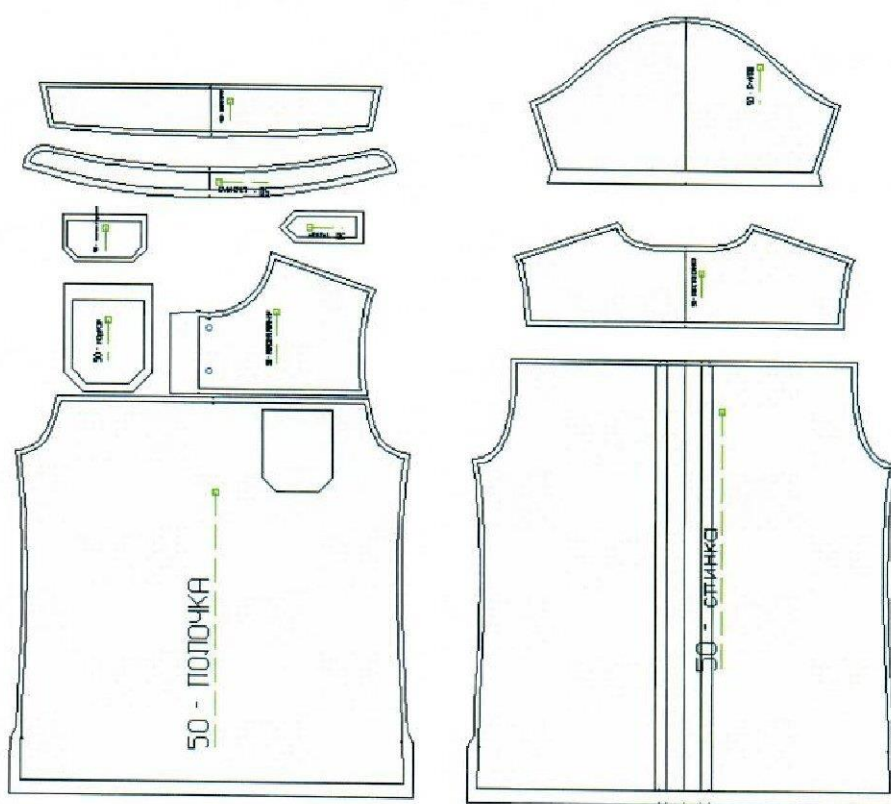


рис.6

Рубашка-поло для ПК АВК

- 1.Полочка-1деталь, основа
- 2.Спинка-1деталь, основа
- 3.Кокетка спинки-2 детали, основа
- 4.Кокетка полочки-2детали, основа
- 5.Рукав-2детали, основа
- 6.Воротник-2детали, основа
- 7.Стойка воротника-2детали, основа
- 8.Карман накладной-1деталь, основа
9. Клапан кармана-1деталь, основа
10. Погон-4детали, основа

Описание внешнего вида.

2. Рубашка-поло(рис 1,2,3)

Изготовлена из эластичного полотна, кулирная гладь с эластаном, состав-92% хлопок, 8% эластан. Плотность рекомендуемого полотна -180-200 гр/м².

На передней части изделия оформлена кокетка, с центральной застежкой которая уходит в срез кокетки. Застежка на 3-х пуговицах диаметром 11мм.

На спинке изделия так же кокетка. Для её усиления она выполнена в двойном слое, верхняя из которой дублируется на трикотажный дублерин.

На основной детали спинки по центру декоративные встречные складки, шириной 5 мм.

На плечах изделия погоны застрочены поперек двойной строчкой. На погонах декоративные пуговицы диаметром 11мм.

Воротник со стойкой, верхний воротник дублируется трикотажным дублеином, стойка дублируется с 2х сторон, во избежании растяжения при эксплуатации.

Подгибка низа изделия и рукавов 20мм, распошивальным (плоским) швом.

Под срезом кокетки, слева по разметке, нашивается фигурный накладной карман с клапаном. Карман и клапан отстрочены двойной строчкой. Клапан застегивается на пуговицу диаметром 11 мм. На кармане декоративные складки по 5 мм.

Клапана вшивается таким образом, что с одного края образуется отверстие в 20 мм для крепления бейджика или ручки.

Согласно рис.2, на уровне кокетки (с левой стороны и с правой стороны) над соединительным швом нашиваются опознавательные жаккардовые нашивки.

На рукаве слева также имеется жаккардовая нашивка на расстоянии 8см от верхней точки рукава.

Для подразделения ПК АВК-цветовая схема представлена на рис.1.

Основные измерения на изделия представлены в таблице 1 и 2.

Рубашка- поло для подразделения ПК АВК

рис.1



Жаккардовые нашивки

рис.2

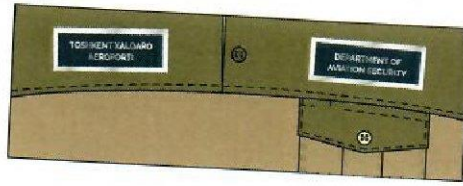


Таблица №1

	Наименование измеряемого участка	Допустимое отклонение	Рубашка- поло мужская										
			44	46	48	50	52	54	56	58	60	62	64
1	Ширина по груди	±1	48	50	52	54	56	58	60	62	64	66	68
2	Высота изделия от шейной точки	±1	66	68	70	72	74	75	76	77	78	79	80
3	Ширина плеча	±0,5	13	13,5	14	14,5	15	15,5	16	16,5	17	17,5	18
4	Высота рукава	±1	19	20	21	22	23	24	25	26	27	28	29
5	Ширина рукава по низу	±0,5	15.8	16.5	17.3	18	18.8	19.5	20.3	21	21.8	22.5	23.3

Таблица №2

	Наименование измеряемого участка	Допустимое отклонение	Рубашка- поло женская										
			42	44	46	48	50	52	54	56	58	60	
1	Ширина по груди	±1	43	45	47	49	51	53	55	57	59	61	
2	Высота изделия от шейной точки	±1	58	59,5	61	62,5	64	65,5	67	68,5	70	71,5	
3	Ширина плеча	±0,5	10	10,5	11	11,5	12	12,5	13	13,5	14	14,5	
4	Высота рукава	±1	15,5	16	16,5	17	17,5	18	18,5	19	19,5	20	
5	Ширина рукава по низу	±0,5	14	14,5	15	15,5	16,5	17	18	18,5	19	19,5	

Спецификация деталей

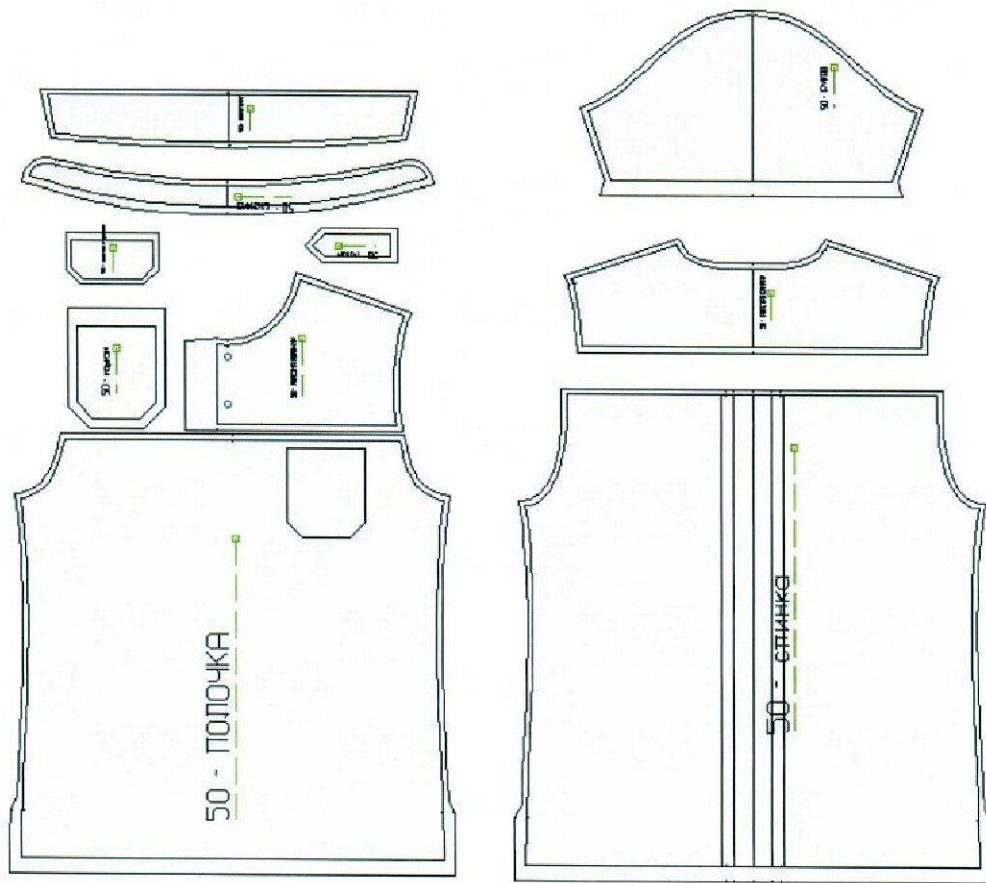


рис.3

Рубашка-поло для ПК АВК

- 1.Полочка-1деталь, основа
- 2.Спинка-1деталь, основа
- 3.Кокетка спинки-2 детали, основа
- 4.Кокетка полочки-2детали, основа
- 5.Рукав-2детали, основа
- 6.Воротник-2детали, основа
- 7.Стойка воротника-2детали, основа
- 8.Карман накладной-1деталь, основа
9. Клапан кармана-1деталь, основа
10. Погон-4детали, основа

Куртка– бомбер для подразделения ПКО

(рис. 20,21)

Куртка бомбер, изготовлена из смесовой ткани «рип-стоп». Состав хлопок, искусственные волокна и полиэстер. Плотность ткани -240гр/м².

«Рип-стоп»— типтканикомбинированного переплетения, в структуре которого использована упрочнённая армированная нить. Армированная нить изготовлена в данном случае изполиэстера.

Преимущества «рип-стоп»: повышенная прочность на разрывность, при сохранении веса и плотности ткани - за счёт упрочняющих нитей мелкие порезы и дырки не могут свободно разойтись на такой ткани. «Рип-стоп» производится с различными характеристиками текстуры, веса, водонепроницаемости, водостойкости, огнеупорности, пористости (пропускаемости воздуха или воды).

Куртка с центральной застежкой, на тесьму молнию по всей длине изделия. Зубья молнии пластиковые, бегунок «собачка» металлический №5.

На куртке, боковые прорезные карманы на мешковине в рамку, с клапанами. Застежка на клапанах на липкой ленте которая настрачивается крестообразно и по периметру. На плечах изделия погоны, посередине погоны прострочены двумя поперечными швами и на них декоративные пуговицы диаметром 20 мм.

Воротник, манжеты рукавов и манжета низа выполнены из рибаны 2*2, состав 60% хлопок и 40 % полиэстер, плотность 350-400гр/м².

На рукавах на уровне локтей, усиление-налокотник, налокотник заранее прострочен под углом 45 градусов, отстрочка шириной 1,5см (как на джемпере, см.выше)

Выше линии груди, на полочке изделия опознавательные шевроны пришиваются, на липкую ленту по периметру. На рукаве так же фигурный шеврон, от верхнего среза рукава на расстоянии 12см вниз. Шеврон пришивается на липкую ленту, по периметру.

Спинка изделия состоит из кокетки, основы(центр) и 2 (двух) бочков. Кокетка спинки, основа (центральная часть) спинки и бочки с декоративными членениями, в срезе которых декоративный кант, шириной 0.5 см., цвет- ТРХ 16-1315(см рис.20,21).

Подклад куртки – синтетическая эластичная сетка, состав 100% полиэстер, плотность-200гр/м².

Полотно плотное трикотажное со сквозными ячейками.

Свойства сетки делают куртку более комфортной в эксплуатации за счет растяжимости подкладочной ткани и гигроскопичности сетки. На внутренней стороне курткиимеется потайной накладной карман.На воротнике изделия с внутренней стороны, имеется петля (вешалка) из основной ткани с усиленным закрепочным швом.

Для подразделения ПКО, на рукава, на плечи и на кокетку спинки настрачивается светоотражающая лента шириной 2,5см.

Основные измерения на изделия представлены в таблице 15 и 16.

рис.20



рис.21



Таблица №15

	Наименование измеряемого участка	Допустимое отклонение	Рост	Куртка- бомбер мужская										
				44	46	48	50	52	54	56	58	60	62	64
1	Ширина по груди	±1		53	55	57	59	61	63	65	67	69	71	73
2	Длина изделия по центру спинки без манжеты	±1	170-176	63,5	64	64,5	65	65,5	66	66,5	67	67,5	68	68,5
			182-188	69,5	70	70,5	71	71,5	72	72,5	73	73,5	74	74,5
3	Длина рукава без манжеты	±1	170-176	58,5	59	59,5	60	60,5	61	61,5	62	62,5	63	63,5
			182-188	64,5	65	65,5	66	66,5	67	67,5	68	68,5	69	69,5

Таблица №16

	Наименование измеряемого участка	Допустимое отклонение	Рост	Куртка- бомбер женская									
				42	44	46	48	50	52	54	56	58	60
1	Ширина по груди	±1		51	53	55	57	59	61	63	65	67	69
2	Длина изделия по центру спинки без манжеты	±1	170-176	56	56,5	57	57,5	58	58,5	59	59,5	60	60,5
			182-188	62	62,5	63	63,5	64	64,5	65	65,5	66	66,5
3	Длина рукава без манжеты	±1	170-176	55	55,5	56	56,5	57	57,5	58	58,5	59	59,5
			182-188	61	61,5	62	62,5	63	63,5	64	64,5	65	65,5

Спецификация деталей изделия.

рис.22

Куртка-бомбер**«Рипстоп»-основная ткань**

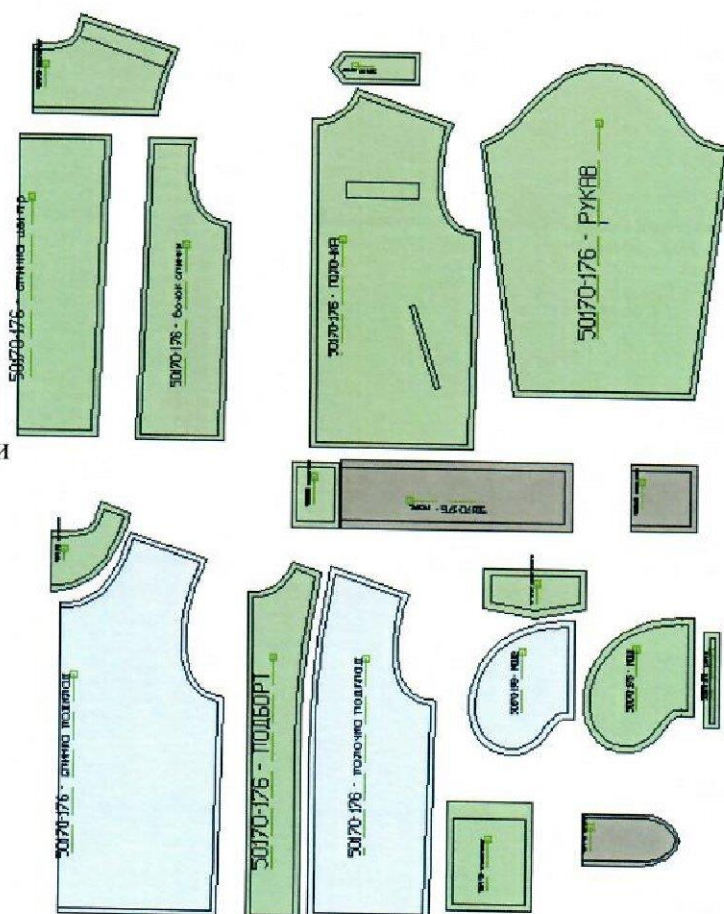
1. Полочка-2детали
2. Спинка центр-1деталь
3. Бочок спинки-2детали
4. Кокетка спинки-1деталь
5. Рукав-2детали
- 5-1. Налокотник-2детали
6. Погон-4детали
7. Вставка пояса-2детали
8. Обтачка спинки-1деталь
9. Подборт-2детали
10. Мешковина кармана большая-2детали
11. Клапан кармана-4детали
12. Рамка-4детали
13. Потайной карман-1 деталь

Подклад-сетка

14. Спинка-1деталь
15. Полочка-2детали
16. Мешковина-2детали
17. Рукав-2детали

Рибана 2*2

18. Манжет низа-1деталь
19. Манжет рукава-1деталь
20. Воротник-1 деталь



Куртка– бомбер для подразделения ПК АВК

(рис. 17,18)

Куртка бомбер, изготовлена из смесовой ткани «рип-стоп». Состав хлопок, искусственные волокна и полиэстер. Плотность ткани -240гр/м².

«Рип-стоп»— типтканикомбинированного переплетения, в структуре которого использована упрочнённая армированная нить. Армированная нить изготовлена в данном случае изполиэстера.

Преимущества «рип-стоп»: повышенная прочность на разрывность, при сохранении веса и плотности ткани - за счёт упрочняющих нитей мелкие порезы и дырки не могут свободно разойтись на такой ткани. «Рип-стоп» производится с различными характеристиками текстуры, веса, водонепроницаемости, водостойкости, огнеупорности, пористости (пропускаемости воздуха или воды).

Куртка с центральной застежкой, на тесьму молнию по всей длине изделия. Зубья молнии пластиковые, бегунок «собачка» металлический №5.

На куртке, боковые прорезные карманы на мешковине в рамку, с клапанами. Застежка на клапанах на липкой ленте которая настрачивается крестообразно и по периметру. На плечах изделия погоны, посередине погоны прострочены двумя поперечными швами и на них декоративные пуговицы диаметром 20 мм.

Воротник, манжеты рукавов и манжета низа выполнены из рибаны 2*2, состав 60% хлопок и 40 % полиэстер, плотность 350-400гр/м².

На рукавах на уровне локтей, усиление-налокотник, налокотник заранее прострочен под углом 45 градусов, отстрочка шириной 1,5см (как на джемпере, см.выше)

Выше линии груди, на полочке изделия опознавательные шевроны пришиваются, на липкую ленту по периметру. На рукаве так же фигурный шеврон, от верхнего среза рукава на расстоянии 12см вниз. Шеврон пришивается на липкую ленту, по периметру.

Спинка изделия состоит из кокетки, основы(центр) и 2 (двух) бочков. Кокетка спинки, основа (центральная часть) спинки и бочки с декоративными членениями, в срезе которых декоративный кант, шириной 0.5 см., цвет- ТРХ 16-1315(см рис.17,18).

Подклад куртки – синтетическая эластичная сетка, состав 100% полиэстер, плотность-200гр/м².

Полотно плотное трикотажное со сквозными ячейками.

Свойства сетки делают куртку более комфортной в эксплуатации за счет растяжимости подкладочной ткани и гигроскопичности сетки. На внутренней стороне курткиимеется потайной накладной карман.На воротнике изделия с внутренней стороны, имеется петля (вешалка) из основной ткани с усиленным закрепочным швом.

Основные измерения на изделия представлены в таблице 13 и 14.

рис.17



рис.18

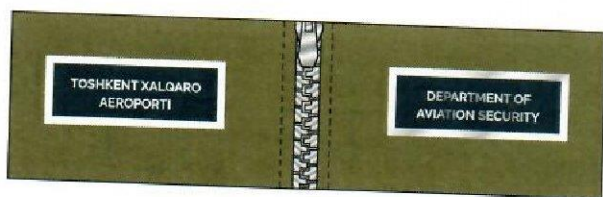


Таблица №13

	Наименование измеряемого участка	Допустимое отклонение	Рост	Куртка- бомбер мужская										
				44	46	48	50	52	54	56	58	60	62	64
1	Ширина по груди	±1		53	55	57	59	61	63	65	67	69	71	73
2	Длина изделия по центру спинки без манжеты	±1	170-176	63,5	64	64,5	65	65,5	66	66,5	67	67,5	68	68,5
			182-188	69,5	70	70,5	71	71,5	72	72,5	73	73,5	74	74,5
3	Длина рукава без манжеты	±1	170-176	58,5	59	59,5	60	60,5	61	61,5	62	62,5	63	63,5
			182-188	64,5	65	65,5	66	66,5	67	67,5	68	68,5	69	69,5

Таблица №14

	Наименование измеряемого участка	Допустимое отклонение	Рост	Куртка- бомбер женская									
				42	44	46	48	50	52	54	56	58	60
1	Ширина по груди	±1		51	53	55	57	59	61	63	65	67	69
2	Длина изделия по центру спинки без манжеты	±1	170-176	56	56,5	57	57,5	58	58,5	59	59,5	60	60,5
			182-188	62	62,5	63	63,5	64	64,5	65	65,5	66	66,5
3	Длина рукава без манжеты	±1	170-176	55	55,5	56	56,5	57	57,5	58	58,5	59	59,5
			182-188	61	61,5	62	62,5	63	63,5	64	64,5	65	65,5

Спецификация деталей изделия.

рис.19

Куртка-бомбер

«Рипстоп»-основная ткань

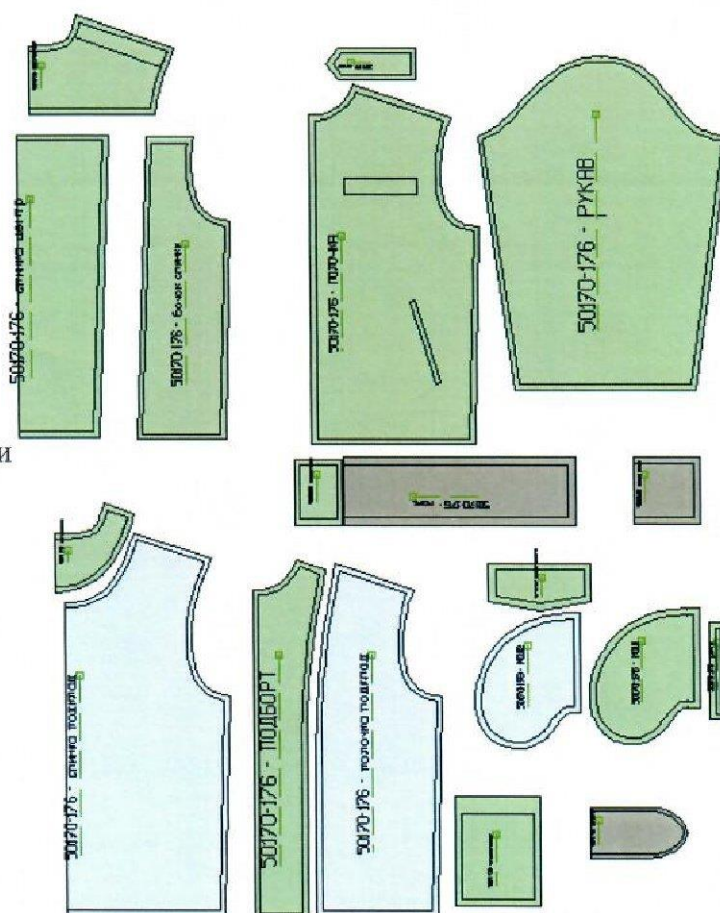
21. Полочка-2детали
22. Спинка центр-1деталь
23. Бочок спинки-2детали
24. Кокетка спинки-1деталь
25. Рукав-2детали
 - 5-1. Налокотник-2детали
26. Погон-4детали
27. Вставка пояса-2детали
28. Обтачка спинки-1деталь
29. Подборт-2детали
30. Мешковина кармана большая-2детали
31. Клапан кармана-4детали
32. Рамка-4детали
33. Потайной карман-1 деталь

Подклад-сетка

34. Спинка-1деталь
35. Полочка-2детали
36. Мешковина-2детали
37. Рукав-2детали

Рибана 2*2

38. Манжет низа-1деталь
39. Манжет рукава-1деталь
40. Воротник-1 деталь



Жилетка для подразделения ПКО

(рис. 28,29,30)

Жилетка стеганная двусторонняя, первая основная ткань – «рип-стоп». Вторая основная ткань- плащевая синтетическая ткань «дюспо», утеплитель - синтепон.(рис.29)

Верхняя одежда из «дюспо», а также проста в уходе – даже после многократных стирок цвет ткани остается в первоначальном виде. Она не намокает, не продувается, выдерживает морозы, не выцветает на солнце.

В дополнение ко всему отлично пропускает воздух, сохраняя нужное тепло, что и называется воздухообменом. Плотность материала- 240гр/м².

Жилетка со стороны «рип-стоп» выглядит следующим образом:

На полочке изделия боковые накладные карманы с клапаном и с 2-ой (двойной) отстрочкой в 1 и 5 мм. Карманы боковые выполнены со складкой по низу (дну) кармана для придания небольшого объема. Клапаны с застежкой на липкую ленту, настроенную крестообразно и по периметру. Имеется на груди косой прорезной карман с листочкой.

Выше линии груди настроены линии из липучей ленты, на которую закрепляется шевроны на липкой ленте, по периметру. Уровень шевронов должен быть на одной линии по горизонтали.

Воротник- стойка, на плечах – погоны, застроченные поперек двумя строчками. На погонах пуговицы диаметром 20мм.

Жилетка со стороны плащевой ткани выглядит следующим образом:

На полочке боковые прорезные карманы с листочкой, ширина листочки 3см. Вход в карманы – согласно намелке..Выше линии груди настрачиваются полоски из липкой ленты на которую закрепляются шевроны на липкой ленте, по периметру(рис.30). Под шевроном с левой стороны, деталь для крепления радики, фэйс камер и т.д. которая изготавливается из основной ткани с усиленными закрепочными швами.

Подкладка прорезных карманов изготавливается из подкладочной ткани полотняного переплетения, состав 100% синтетика, плотность -150 гр/м².

Обе стороны предварительно стегаются на синтепон 200-250 гр/м.кв. Синтепон разделяется на две части и стегается - одна часть к одной основе, другая часть к другой основе, горизонтальными строчками на расстоянии 20 см друг от друга.

Для подразделения ПКО согласно рис. 28, под проймой настрачивается светоотражающая лента, шириной 3см.

Застежка центральная, на пластмассовую тесьму-молнию. «Бегунок» -двухсторонний.

Основные измерения в таблице №19 и №20.

рис.28



Рис. 29

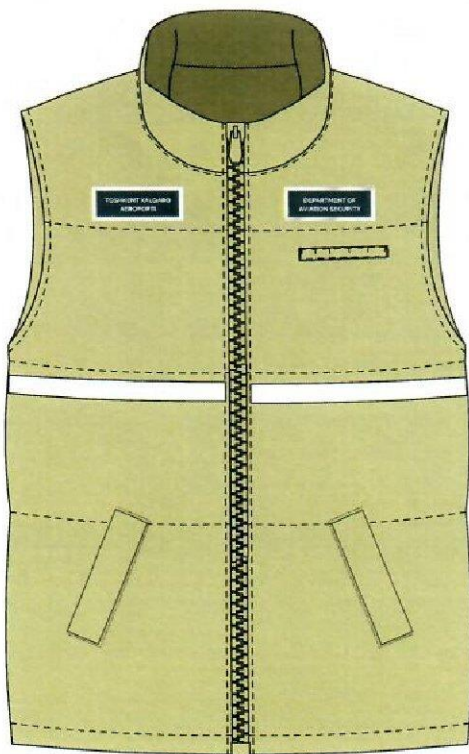


Рис.30

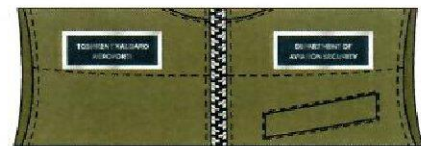


Таблица №19

Наименование измеряемого участка	Допустимое отклонение	жилетка мужская											
		44	46	48	50	52	54	56	58	60	62	64	
1 Ширина по груди	±1	54	56,5	59	61,5	64	66,5	69	71,5	74	76,5	79	
2 Длина изделия от шейной точки	±1	73	74	75	76	77	78	79	80	81	82	83	
3 Высота проймы	±1	23,5	24,5	25,5	26,5	27,5	28,5	29,5	30,5	31,5	32,5	33,5	

Таблица №20

Наименование измеряемого участка	Допустимое отклонение	Жилетка женская											
		42	44	46	48	50	52	54	56	58	60		
1 Ширина по груди	±1	51,5	54	56,5	59	61,5	64	66,5	69	71,5	74		
2 Длина изделия от шейной точки	±1	68	69	70	71	72	73	74	75	76	77		
3 Ширина изделия по низу	±1	54,5	57	59,5	62	64,5	67	69,5	72	74,5	77		
5 Высота проймы	±1	22,5	23,5	24,5	15,5	26,5	27,5	28,5	29,5	30,5	31,5		

рис.31

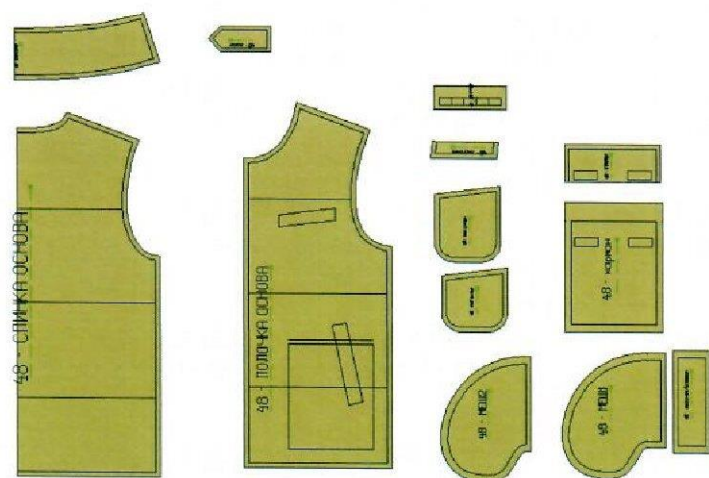
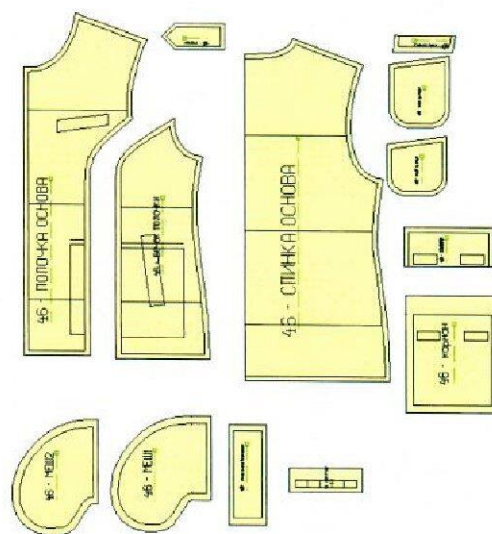


рис.32



Жилетка

«Рипстоп»-основная ткань

1. Полочка-2детали
2. Бочок полочки-2детали, для женской модели
3. Спинка-2детали
4. Воротник-1 деталь
5. Карман боковой-2детали
6. Клапан бокового кармана-4детали
7. Листочка грудовая-1деталь
8. Мешковина грудового кармана-1деталь
9. Погон-4детали

«Дюспо»-основная ткань

10. Полочка- 2детали
11. Спинка-1деталь
12. Воротник-1 деталь
13. Деталь для крпеления-1деталь
14. Листочка боковая-2 детали
15. Мешковина боковая большая-2 детали

Подклад

16. Мешковина боковая малая- 2детали
17. Мешковина грудового кармана-1деталь

Жилетка для подразделения ПК АВК

(рис. 23,24,25)

Жилетка стеганная двусторонняя, первая основная ткань – «рип-стоп». Вторая основная ткань- плащевая синтетическая ткань «дюспо», утеплитель - синтепон.(рис.24)

Верхняя одежда из «дюспо», а также проста в уходе – даже после многократных стирок цвет ткани остается в первоначальном виде. Она не намокает, не продувается, выдерживает морозы, не выцветает на солнце.

В дополнение ко всему отлично пропускает воздух, сохраняя нужное тепло, что и называется воздухообменом. Плотность материала- 240гр/м².

Жилетка со стороны «рип-стоп» выглядит следующим образом:

На полочке изделия боковые накладные карманы с клапаном и с 2-ой (двойной) отстрочкой в 1 и 5 мм. Карманы боковые выполнены со складкой по низу (дну) кармана для придания небольшого объёма. Клапаны с застежкой на липкую ленту, настроенную крестообразно и по периметру. Имеется на груди косой прорезной карман с листочкой.

Выше линии груди настроены линии из липучей ленты, на которую закрепляется шевроны на липкой ленте, по периметру. Уровень шевронов должен быть на одной линии по горизонтали.

Воротник- стойка, на плечах – погоны, застроченные поперек двумя строчками. На погонах пуговицы диаметром 20мм.

Жилетка со стороны плащевой ткани выглядит следующим образом:

На полочке боковые прорезные карманы с листочкой, ширина листочки 3см. Вход в карманы – согласно намелке. Выше линии груди настрачиваются полоски из липкой ленты на которую закрепляются шевроны на липкой ленте, по периметру(рис.25). Под шевроном с левой стороны, деталь для крепления рации, фэйс камер и т.д. которая изготавливается из основной ткани с усиленными закрепочными швами.

Подкладка прорезных карманов изготавливается из подкладочной ткани полотняного переплетения, состав 100% синтетика, плотность -150 гр/м².

Обе стороны предварительно стегаются на синтепон 200-250 гр/м.кв. Синтепон разделяется на две части и стегаются - одна часть к одной основе, другая часть к другой основе, горизонтальными строчками на расстоянии 20 см друг от друга.

Застежка центральная, на пластмассовую тесьму-молнию. «Бегунок» -двухсторонний.

Основные измерения в таблице №17 и №18.

рис.23



Рис. 24

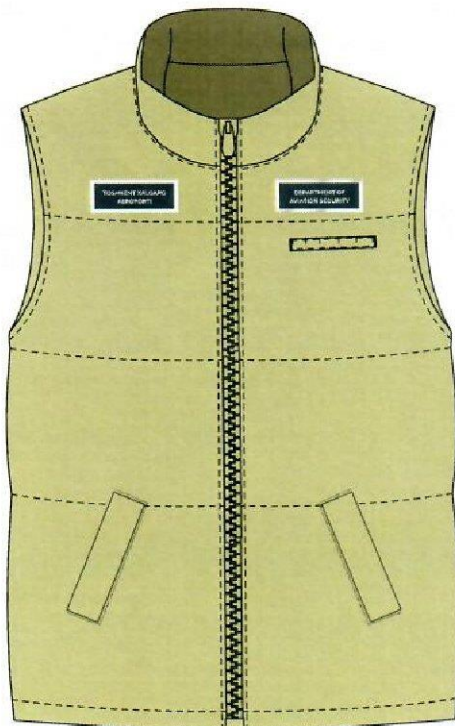
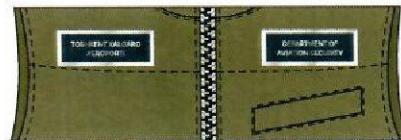


Рис.25



Жилетка

«Рипстоп»-основная ткань

1. Полочка-2детали
2. Бочок полочки-2детали, для женской модели
3. Спинка-2детали
4. Воротник-1 деталь
5. Карман боковой-2детали
6. Клапан бокового кармана-4детали
7. Листочка грудовая-1деталь
8. Мешковина грудового кармана-1деталь
9. Погон-4детали

«Дюспо»-основная ткань

10. Полочка- 2детали
11. Спинка-1деталь
12. Воротник-1 деталь
13. Деталь для крпеления-1деталь
14. Листочка боковая-2 детали
15. Мешковина боковая большая-2 детали

Подклад

16. Мешковина боковая малая- 2детали
17. Мешковина грудового кармана-1деталь

Джемпер демисезонный для подразделения ПКО.

(рис. 14,15)

Джемпер изготовлен из плотной, эластичного полотна. Футер 2хниточный 70% хлопок, 20% полиэстер, 10% лайкра. Плотность полотна - 250 гр/м². Свойства ткани обеспечивают комфорт при ношении, долго сохраняют форму, изделия практически не мнутся не теряют цвет и при правильном соблюдении эксплуатационных условий и правил по уходу (стирки/сушки и глажке) служат установленный в договорных обязательствах срок.

Джемпер комбинированный, состоит из двух основных цветов. Полочка, спинка и карман изделия цвета - «сафари». Остальные детали изделия цвета - «хаки».

Для обеспечения хорошей посадки и эстетичного вида изделия, джемпер выполнен с рукавом реглан. В соединительных швах реглан с полочки и спинки изделия, прошит декоративный кант шириной 0.5см, бежевого цвета (цвет по пантону указан в таблице цветов).

По центру плеча оформлена вытачка на которых нашиваются погоны. Погоны застрочены поперечными 2мя строчками, для крепления фэйс камеры, на погонах декоративные пуговицы цвета «хаки», диаметром 20мм.

Воротник стойка, спереди застежка на тесьму молнию, длиной 22-24см. (рис.14,15). Воротник дублируется с двух сторон тонким трикотажным дублирином.

На передней части с левой стороны джемпера, по разметке нашивается нагрудный карман с клапаном на липкой ленте. Карман с двумя декоративными складками по 0,5см. Над карманом клапан, клапан пришивается таким образом, чтобы сверху осталось небольшое отверстие для бейджика или ручки в 22 мм. Карман и клапан отстрочены двойной строчкой.

Над нагрудным карманом, расположенным на полочке изделия, на уровне чуть выше груди с левой и с правой стороны джемпера нашиты опознавательные шевроны (рис.8), так же на рукаве на расстоянии 28см от шейной точки с левой стороны нашит фигурный шеврон.

Для более длительного ношения изделия на локтевой части рукавов пришиты налокотники в виде прямоугольника с закругленными углами, что придаёт джемперу эстетичный вид и спасает изделия от растяжки полотна в этой области. Налокотники из основного полотна, заранее отстрочены швом под углом 45градусов, с частотой в 1,5см.

Манжеты на рукавах и манжета пояса(низа) изделия изготовлены из рибаны 2*2, состав 60% хлопок и 40% полиэстер, плотность полотна 350-400гр/м².

Для подразделения ПКО на рукавах и спинке настрачивается светоотражающая лента, шириной 2,5см.

Основные измерения на изделия представлены в таблице 11 и 12.

рис. 14



рис. 15

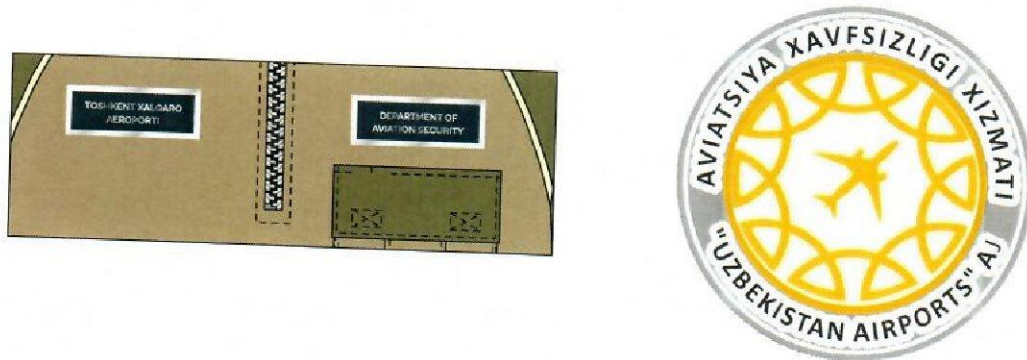


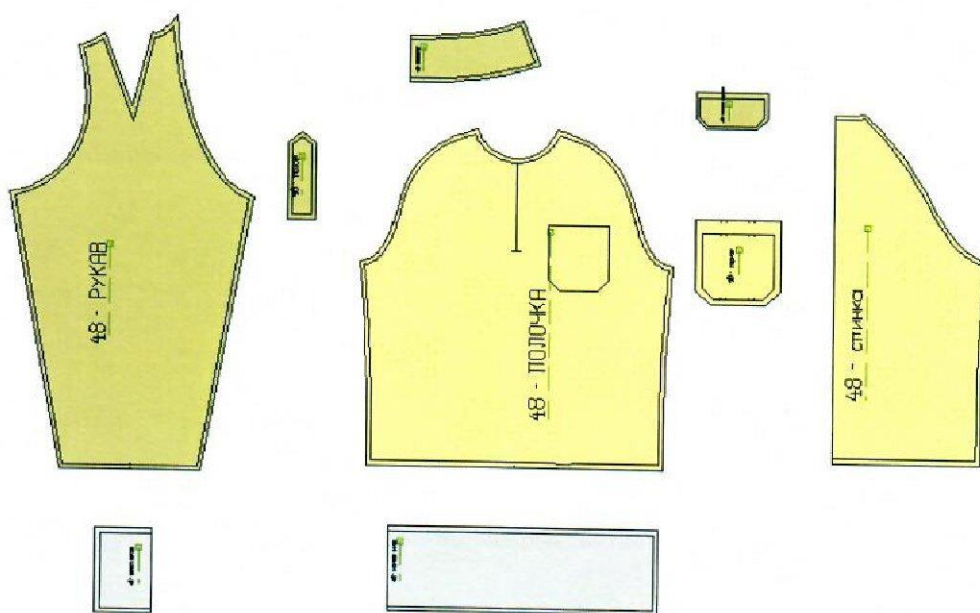
Таблица №11

	Наименование измеряемого участка	Допустимое отклонение	Джемпер мужской										
			44	46	48	50	52	54	56	58	60	62	64
1	Ширина по груди	±1	51	53	55	57	59	61	63	65	67	69	71
2	Длина изделия по центру спинки без манжеты	±1	57	59	61	63	65	66,5	68	69,5	71	72,5	74
3	Длина рукава от точки основания шеи без манжеты	±1	73	75,5	77,5	80	82	83,5	85,5	87	88,5	90,5	92
4	Ширина манжеты рукава	±0,5	8,9	9,2	9,5	9,8	9,8	10,1	10,4	10,7	11	11,3	11,6
5	Ширина по низу изделия	±0,5	44	46	48	50	52	54	56	58	60	62	64

Таблица №12

	Наименование измеряемого участка	Допустимое отклонение	Джемпер женский									
			42	44	46	48	50	52	54	56	58	60
1	Ширина по груди	±1	49	51	53	55	57	59	61	63	65	67
2	Длина изделия по центру спинки без манжеты	±1	55	57	59	61	63	65	66,5	68	69,5	71
3	Длина рукава от точки основания шеи без манжеты	±1	64,5	67	69	71	73,5	75,5	77	79	70,5	82,5
4	Ширина манжеты рукава	±0,5	8,6	8,9	9,2	9,5	9,8	9,8	10,4	10,4	10,7	11
5	Ширина по низу изделия	±0,5	42	44	46	48	50	52	54	56	58	60

рис.16



Джемпер демисезонный

- 1.Полочка-1деталь, футер цвета сафари
2. Спинка-1деталь, футер цвета сафари
3. Карман-1деталь, футер цвета сафари
- 4.Рукав-2детали, футер цвета хаки
- 4-1. Налокотник-2детали
5. Воротник-2детали, футер цвета хаки
6. Погон-4детали, футер цвета хаки
7. Клапан карман-2детали, футер цвета хаки
8. Манжет низа-1деталь, рибана 2*2
9. Манжет рукава-2 детали, рибана 2*2

Джемпер демисезонный для подразделения ПК АВК.

(рис. 11,12)

Джемпер изготовлен из плотной, эластичного полотна. Футер 2хниточный, 70% хлопок, 20% полиэстер, 10% лайкра. Плотность полотна -250 гр/м². Свойства ткани обеспечивают комфорт при ношении, долго сохраняют форму, изделия практически не мнутся не теряют цвет и при правильном соблюдении эксплуатационных условий и правил по уходу (стирки/сушки и глажке) служат установленный в договорных обязательствах срок.

Джемпер комбинированный, состоит из двух основных цветов. Полочка, спинка и карман изделия цвета - «сафари». Остальные детали изделия цвета - «хаки».

Для обеспечения хорошей посадки и эстетичного вида изделия, джемпер выполнен с рукавом реглан. В соединительных швах реглан с полочки и спинки изделия, прошит декоративный кант шириной 0.5см, бежевого цвета (цвет по пантону указан в таблице цветов).

По центру плеча оформлена вытачка на которых нашиваются погоны. Погоны застрочены поперечными 2мя строчками, для крепления фэйс камеры, на погонах декоративные пуговицы цвета «хаки», диаметром 20мм.

Воротник стойка, спереди застежка на тесьму молнию, длиной 22-24см. (рис.11,12). Воротник дублируется с двух сторон тонким трикотажным дублирином.

На передней части с левой стороны джемпера, по разметке нашивается нагрудный карман с клапаном на липкой ленте. Карман с двумя декоративными складками по 0,5см. Над карманом клапан, клапан пришивается таким образом, чтобы сверху осталось небольшое отверстие для бейджика или ручки в 22 мм. Карман и клапан отстрочены двойной строчкой.

Над нагрудным карманом, расположенным на полочке изделия, на уровне чуть выше груди с левой и с правой стороны джемпера нашиты опознавательные шевроны (рис.8), так же на рукаве на расстоянии 28см от шейной точки с левой стороны нашит фигурный шеврон.

Для более длительного ношения изделия на локтевой части рукавов пришиты налокотники в виде прямоугольника с закругленными углами, что придаёт джемперу эстетичный вид и спасает изделия от растяжки полотна в этой области. Налокотники из основного полотна, заранее отстрочены швом под углом 45градусов, с частотой в 1,5см.

Манжеты на рукавах и манжета пояса(низа) изделия изготовлены из рибаны 2*2, состав 60% хлопок и 40% полиэстер, плотность полотна 350-400гр/м².

Основные измерения на изделия представлены в таблице 9 и 10.

рис. 11



рис. 12

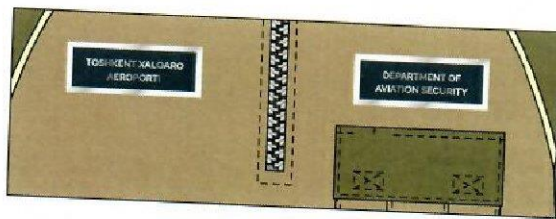


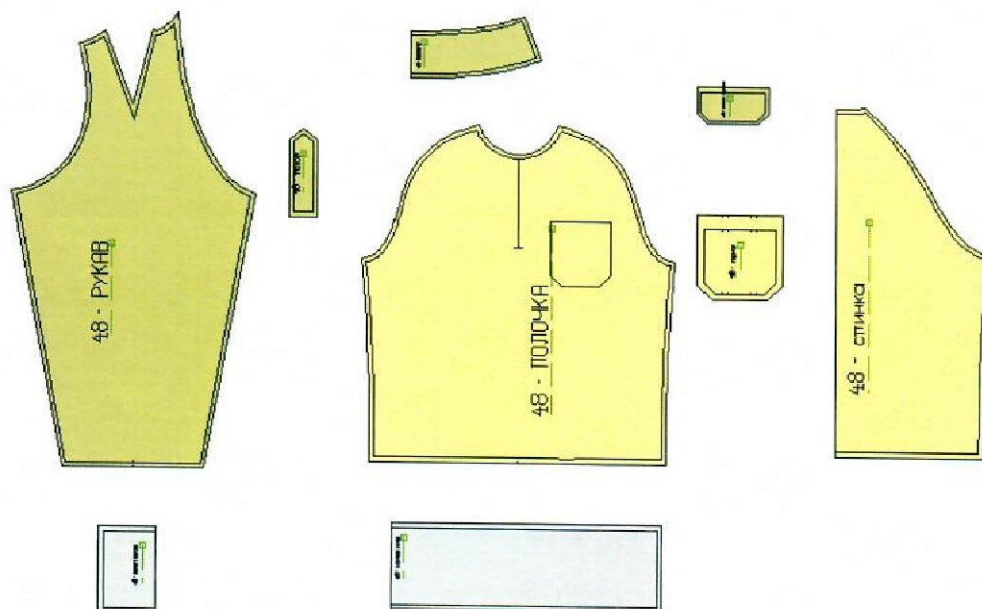
Таблица №9

Наименование измеряемого участка	Допустимое отклонение	Джемпер мужской											
		44	46	48	50	52	54	56	58	60	62	64	
1 Ширина по груди	±1	51	53	55	57	59	61	63	65	67	69	71	74
2 Длина изделия по центру спинки без манжеты	±1	57	59	61	63	65	66,5	68	69,5	71	72,5	74	
3 Длина рукава от точки основания шеи без манжеты	±1	73	75,5	77,5	80	82	83,5	85,5	87	88,5	90,5	92	
4 Ширина манжеты рукава	±0,5	8,9	9,2	9,5	9,8	9,8	10,1	10,4	10,7	11	11,3	11,6	
5 Ширина по низу изделия	±0,5	44	46	48	50	52	54	56	58	60	62	64	

Таблица №10

	Наименование измеряемого участка	Допустимое отклонение	Джемпер женский									
			42	44	46	48	50	52	54	56	58	60
1	Ширина по груди	±1	49	51	53	55	57	59	61	63	65	67
2	Длина изделия по центру спинки без манжеты	±1	55	57	59	61	63	65	66,5	68	69,5	71
3	Длина рукава от точки основания шеи без манжеты	±1	64,5	67	69	71	73,5	75,5	77	79	70,5	82,5
4	Ширина манжеты рукава	±0,5	8,6	8,9	9,2	9,5	9,8	9,8	10,4	10,4	10,7	11
5	Ширина по низу изделия	±0,5	42	44	46	48	50	52	54	56	58	60

рис.13

**Джемпер демисезонный**

- 1.Полочка-1деталь, футер цвета сафари
2. Спинка-1деталь, футер цвета сафари
3. Карман-1деталь, футер цвета сафари
- 4.Рукав-2детали, футер цвета хаки
- 4-1. Налокотник-2детали
5. Воротник-2детали, футер цвета хаки
6. Погон-4детали, футер цвета хаки
7. Клапан карман-2детали, футер цвета хаки
8. Манжет низа-1деталь, рибана 2*2
9. Манжет рукава-2 детали, рибана 2*2

Брюки летние, демисезонные для подразделения ПКО.

Общие требования к ткани (ткацкая группа) *:

Ткань должна быть прочной и защищать человека от механических воздействии: разрывные нагрузки по основе не менее 1000Н, по утку не менее 600Н.

Ткань должна защищать человека от попадания на кожу воды, масел и пыли.

Для поддержания достойного внешнего вида сотрудника компании, общепроизводственные загрязнения, включая маслянистые, должны отстирываться при 60°C.

Для удаления особо сильных загрязнений ткань должна выдерживать стирки при температуре 85°C.

Ткань должна сохранять внешний вид и линейные размеры костюма на протяжении всего срока использования: усадка не более 2% по основе и 2% по утку.

Ткань должна быть гигиеничной при повышенной температуре и/или влажности окружающей среды: гигроскопичность не менее 5%.

Ткань должна быть комфортной при повышенной температуре окружающей среды: воздухопроницаемость не менее 40 дм³/м²с.

Брюки летние изготовлены из смесовой ткани, «рип-стоп» (рис.9). Состав хлопок, искусственные волокна и полиэстер. Плотность ткани -240гр/м².

«Рип-стоп» — тип ткани комбинированного переплетения, в структуре которого использована упрочнённая армированная нить. Армированная нить изготовлена в данном случае из полиэстера.

Преимущества «рип-стоп»: повышенная прочность на разрывность, при сохранении веса и плотности ткани - за счёт упрочняющих нитей мелкие порезы и дырки не могут свободно разойтись на такой ткани. «Рип-стоп» производится с различными характеристиками текстуры, веса, водонепроницаемости, водостойкости, огнеупорности, пористости (пропускаемости воздуха или воды).

На подклад карманов, используется подкладочная ткань, саржевого, либо полотняного переплетения, состав-100%синтетика, плотность материала 150 гр/м².

Брюки цельнокроенные полуклассического силуэта с боковыми карманами на мешковине. По центру переда изделия стрелка с декоративным швом шириной 2 мм.

Задняя сторона брюк оформлена декоративной кокеткой под поясом брюк, в шве кокетки прорезные карманы на мешковине с клапанами. Клапаны с застежками на липкой ленте. Липкая лента настроена крестообразно и по периметру.

Пояс с боков по разметке, на эластичной ленте по ширине пояса для более комфортного ношения. Пояс на шлёвках, с усиленным швом для ремня, количество-5шт. На задней стороне брюк по внутреннему шаговому шву оформлены накладные вставки для усиления шва сидения и растирания при эксплуатации.

От низа изделия на расстоянии 25см нашиваются две полосы из светоотражающей ленты, шириной 2,5см.

Застежка спереди с гульфиком на пуговице диаметром 20мм и с застежкой на молнии.

Основные измерения на изделия представлены в таблице 7 и 8.

рис. 9



Таблица №7

	Наименование измеряемого участка	Допустимое отклонение	Рост	Брюки женские (летние и демисезонные)									
				42	44	46	48	50	52	54	56	58	60
1	Ширина по тали с растянутой резинкой	±1		36,5	38,5	40,5	42,5	44,5	46,5	48,5	50,5	52,5	54,5
2	Длина изделия сбоку	±1	158- 164	103,5	104	104,5	105	105,5	106	106,5	107	107,5	108
			170- 176	111,5	112	112,5	113	113,5	114	114,5	115	115,5	116
3	Ширина бедер	±1		47	49	51	53	55	57	59	61	63	65
4	Длина шва сидения	±0,5	158- 164	35	36	37,5	38,5	39,5	40,5	41,5	42,5	44	45
			170- 176	36	37	38,5	39,5	40,5	41,5	42,5	43,5	45	46

Таблица №8

	Наименование измеряемого участка	Допустимое отклонение	Рост	Брюки мужские (летние и демисезонные)										
				44	46	48	50	52	54	56	58	60	62	64
1	Ширина по талии с растянутой резинкой	±1		44,5	46,5	48,5	50,5	52,5	54,5	56,5	58,5	60,5	62,5	64,5
2	Длина изделия сбоку	±1	170-176	98	98,5	99	99,5	100	100,5	101	101,5	102	102,5	103
			182-188	106	106,5	107	107,5	108	108,5	109	109,5	110	110,5	111
3	Ширина бедер	±1		50	52	54	56	58	60	62	64	66	68	70
4	Длина шва сидения	±0,5	170-176	38	39	40	41	42	43	44	45,3	46,4	47,5	48,5
			182-188	38,5	39,6	40,7	41,7	42,8	43,9	45	46	47	48	49

Спецификация деталей изделия

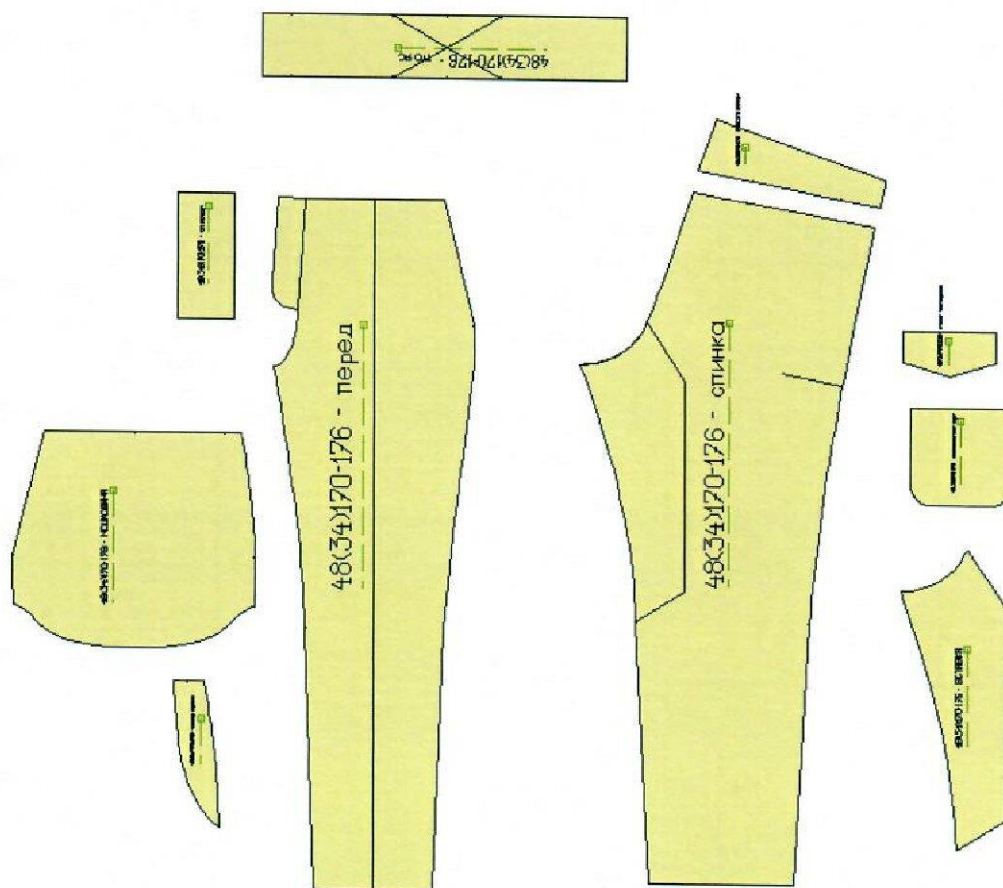


рис.10

Брюки летние и демисезонные

«Рипстоп»-основная ткань

1. Перед брюк-2детали
2. Спинка брюк-2детали
3. Кокетка спинки-2 детали
4. Пояс брюк- 1деталь
5. Откосок- 1деталь
6. Подзор- 2детали
7. Клапан кармана-4детали
8. Карман-2детали
9. Вставка для усиления-2детали

Подклад

10. Карман-2детали
11. Мешковина кармана бокового-2детали

Брюки летние, демисезонные для подразделения ПК АВК.

Общие требования к ткани (ткацкая группа) *:

Ткань должна быть прочной и защищать человека от механических воздействии: разрывные нагрузки по основе не менее 1000Н, по утку не менее 600Н.

Ткань должна защищать человека от попадания на кожу воды, масел и пыли.

Для поддержания достойного внешнего вида сотрудника компании, общепроизводственные загрязнения, включая маслянистые, должны отстирываться при 60°C.

Для удаления особо сильных загрязнений ткань должна выдерживать стирки при температуре 85°C.

Ткань должна сохранять внешний вид и линейные размеры костюма на протяжении всего срока использования: усадка не более 2% по основе и 2% по утку.

Ткань должна быть гигиеничной при повышенной температуре и/или влажности окружающей среды: гигроскопичность не менее 5%.

Ткань должна быть комфортной при повышенной температуре окружающей среды: воздухопроницаемость не менее 40 дм³/м²с.

Брюки летние изготовлены из смесовой ткани, «рип-стоп» (рис.7). Состав хлопок, искусственные волокна и полиэстер. Плотность ткани -240гр/м².

«Рип-стоп» — тип ткани комбинированного переплетения, в структуре которого использована упрочнённая армированная нить. Армированная нить изготовлена в данном случае из полиэстера.

Преимущества «рип-стоп»: повышенная прочность на разрывность, при сохранении веса и плотности ткани - за счёт упрочняющих нитей мелкие порезы и дырки не могут свободно разойтись на такой ткани. «Рип-стоп» производится с различными характеристиками текстуры, веса, водонепроницаемости, водостойкости, огнеупорности, пористости (пропускаемости воздуха или воды).

На подклад карманов, используется подкладочная ткань, саржевого, либо полотняного переплетения, состав-100%синтетика, плотность материала 150 гр/м².

Брюки цельнокроеные полуклассического силуэта с боковыми карманами на мешковине. По центру переда изделия стрелка с декоративным швом шириной 2 мм.

Задняя сторона брюк оформлена декоративной кокеткой под поясом брюк, в шве кокетки прорезные карманы на мешковине с клапанами. Клапаны с застежками на липкой ленте. Липкая лента настроена крестообразно и по периметру.

Пояс с боков по разметке, на эластичной ленте по ширине пояса для более комфортного ношения. Пояс на шлёвках, с усиленным швом для ремня, количество-5шт. На задней стороне брюк по внутреннему шаговому шву оформлены накладные вставки для усиления шва сидения и растирания при эксплуатации.

Застежка спереди с гульфиком на пуговице диаметром 20мм и с застежкой на молнии.

Основные измерения на изделия представлены в таблице 5и 6.

рис. 7



Таблица №5

Наименование измеряемого участка	Допустимое отклонение	Рост	Брюки женские (летние и демисезонные)										
			42	44	46	48	50	52	54	56	58	60	
1 Ширина по талии с растянутой резинкой	±1		36,5	38,5	40,5	42,5	44,5	46,5	48,5	50,5	52,5	54,5	
2 Длина изделия сбоку	±1	158-164	103,5	104	104,5	105	105,5	106	106,5	107	107,5	108	
		170-176	111,5	112	112,5	113	113,5	114	114,5	115	115,5	116	
3 Ширина бедер	±1		47	49	51	53	55	57	59	61	63	65	
4 Длина шва сидения	±0,5	158-164	35	36	37,5	38,5	39,5	40,5	41,5	42,5	44	45	
		170-176	36	37	38,5	39,5	40,5	41,5	42,5	43,5	45	46	

Таблица №6

	Наименование измеряемого участка	Допустимое отклонение	Рост	Брюки мужские (летние и демисезонные)										
				44	46	48	50	52	54	56	58	60	62	64
1	Ширина по талии с растянутой резинкой	±1		44,5	46,5	48,5	50,5	52,5	54,5	56,5	58,5	60,5	62,5	64,5
2	Длина изделия сбоку	±1	170-176	98	98,5	99	99,5	100	100,5	101	101,5	102	102,5	103
			182-188	106	106,5	107	107,5	108	108,5	109	109,5	110	110,5	111
3	Ширина бедер	±1		50	52	54	56	58	60	62	64	66	68	70
4	Длина шва сидения	±0,5	170-176	38	39	40	41	42	43	44	45,3	46,4	47,5	48,5
			182-188	38,5	39,6	40,7	41,7	42,8	43,9	45	46	47	48	49

Спецификация деталей изделия

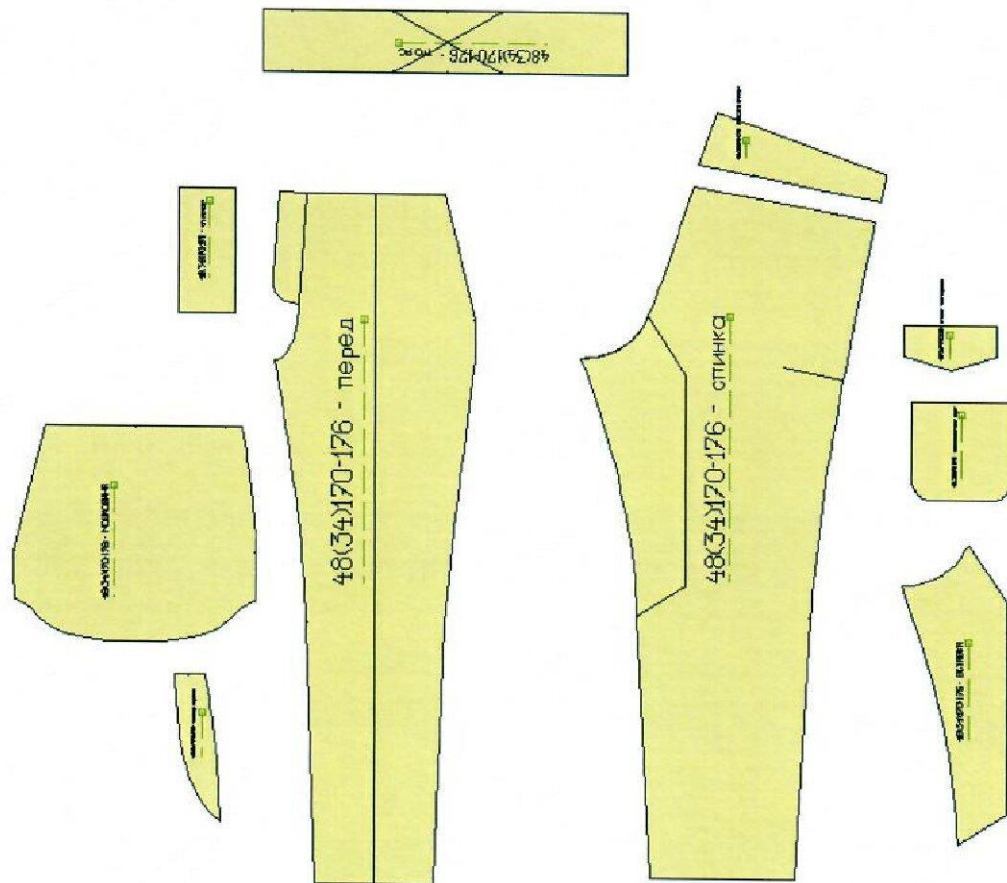


рис.8

Брюки летние и демисезонные

«Рипстоп»-основная ткань

1. Перед брюк-2детали
2. Спинка брюк-2детали
3. Кокетка спинки-2 детали
4. Пояс брюк- 1деталь
5. Откосок- 1деталь
6. Подзор- 2детали
7. Клапан кармана-4детали
8. Карман-2детали
9. Вставка для усиления-2детали

Подклад

10. Карман-2детали
11. Мешковина кармана бокового-2детали

Зимняя шапка для ОПК и АВК

Вязаная шапка с отворотом. Шапка флисовая данной модели выполнена в спортивном стиле

Материал: вязание трикотаж

Размер: 28 * 22 см Пакет включен: 1 и шляпа

Шаблон: камуфляж

Сезон: зима

Случай: Повседневный Винтаж: Нет

Отдел: Мужчины

Цвет: зеленый

Стиль: вязаная шапка



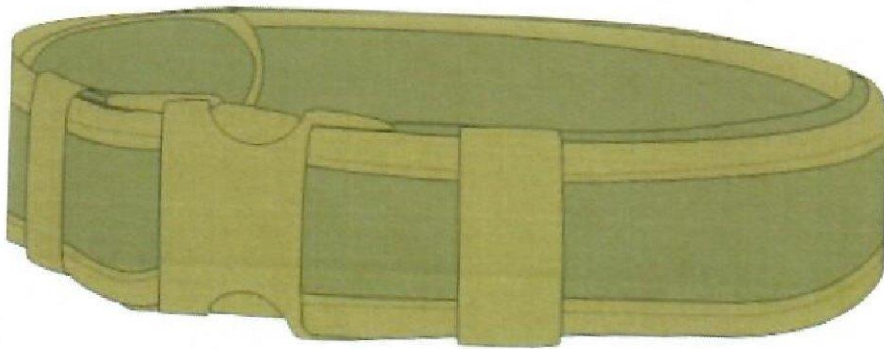
Ремень для АВК и ОПК

Ремень кардуровый специальный Р-5: жёсткая кардуровая стропа, ширина 55 мм, пряжка ковача (пластик).

Ремень выполнен из жесткой ременной стропы, защитного цвета, предназначен для ношения в качестве военного снаряжения.

Ремень регулируется по длине при помощи пряжки «Ковача». Конец ремня фиксируется стропой с двумя кнопками.

Цвет: Хаки



Техническое задание на кепку.

Кепка выполнена из смесовой ткани «рипстоп», плотность -240гр/м². 35% хлопок и 65 % полиэстер.

Ткань- малосминаемая. Ткань должна обеспечивать сохранность защитных функций при температуре атмосферного воздуха до «+» «-» 60 градусов.

Изменение линейного размера (сжатие) после 5ой стирки не должно превысить 2 %.

бти клинка , на регуляторе с контактной лентой «велькро».

По центру нашивается опознавательный шеврон. Основной цвет ткани- цвет «хаки» TPX19-0511.



Спецобувь рабочая летняя и демисезонная

Техническое описание на ботинки мужские рабочие из натурального кожи:

Качество обуви ГОСТ 28507-99; Гарантия срок эксплуатации-6 месяц. Состав: Детали верха обуви: 1.Союзка, задинка, берцы - натуральная кожа юфтевой толщина 2мм-1,8мм. 2.Язычок - из плотных участков еко кожи 3.Подклад под союзку – Текстиль 4.Мягкий кант –Ватин по НТД толщ:10мм. Детали низа обуви: 1. Двухслойная подошва-ПУ/ТПУ 2.Стелька втачная – гранитоль ГОСТ 19196-93 толщ:2мм. 3.Стелька вкладная- Ева кардоба . толщ:1,7мм 4.Задник- Термопластичные материалы по ЕС; толщ:1,5мм. 5.Подносок- композитная, диэлектрическая ударная прочность (200 Дж) - Норма гибкости обуви ГОСТ14226-93. - Фурнитура (блочки,крючки.) - Шнурки- хлопчатобумажные и синтетические черного цвета.

рис.40



рис.41



Ботинки кожаные со средним берцем, имеют мягкую прокладку под подноском, профиль подошвы, препятствующий скольжению, кожаный глухой клапан для защиты стопы от пыли и грязи, широкий мягкий задний (кант). В Верхней части канта используется поролон толщиной 20мм., объемной плотностью не менее 0,26кг/куб.

Верх обуви: натуральная водо- маслостойкая тисненая кожа КРС толщиной не менее 1,8-2,0мм. Нитка щелоковая, для подшива толщиной не менее 6 мм.

Подсоюзочный текстиль плотностью 110-125гр/м². Соединения деталей обуви, кроме соединения низа с верхом, должны обладать прочностью на разрыв не менее Н/см.

Подносок: с защитным подноском композита.

Подошва: материал должен сохранять защитные свойства при контакте с поверхностями при пониженных (до минус 35 градусов) и повышенных (до 120 градусов) температурах. Профиль подошвы должен быть не менее 4мм. Материал подошвы обуви должен обладать прочностью не менее 2Н/мм² и твердостью не более 70 единиц по Шору. Прочность крепления деталей низа с верхом обуви должна быть не менее 45 Н/см.

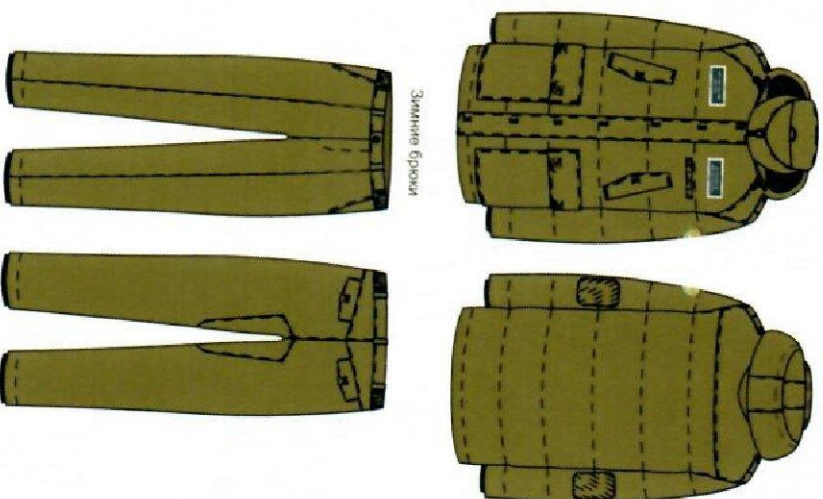
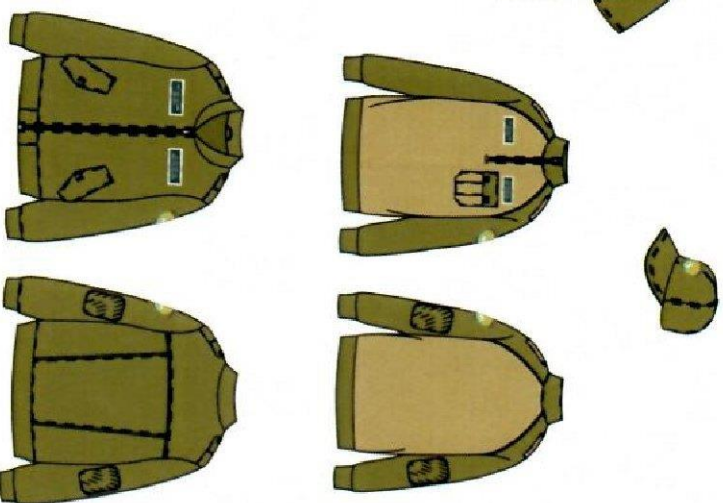
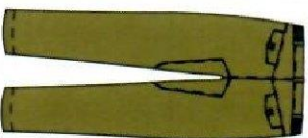
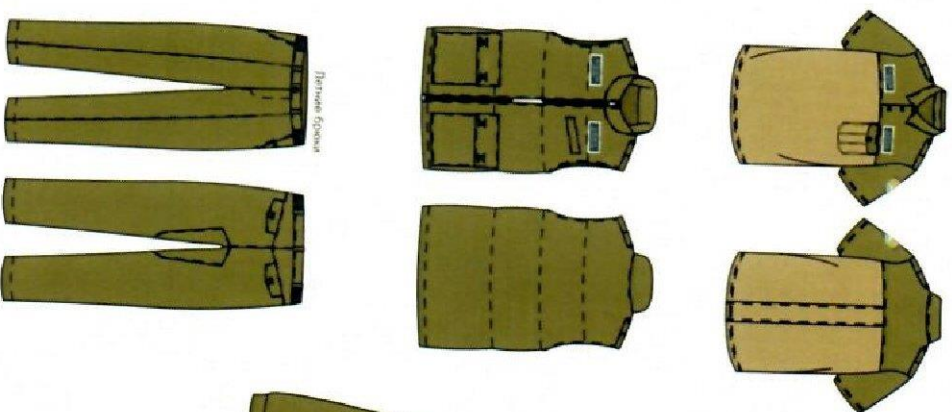
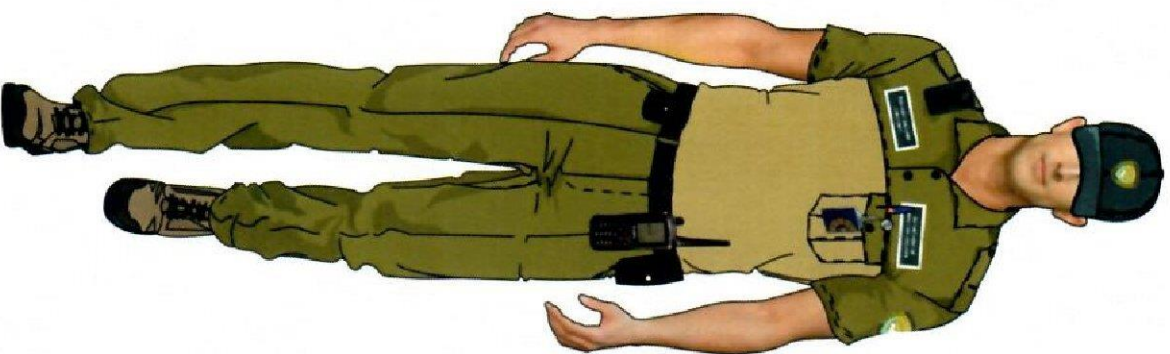
Согласовано:

Начальник САБ



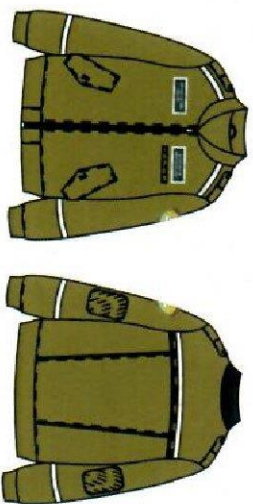
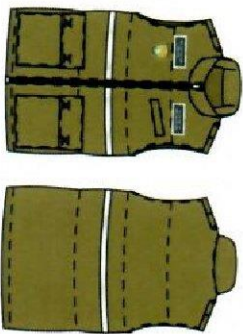
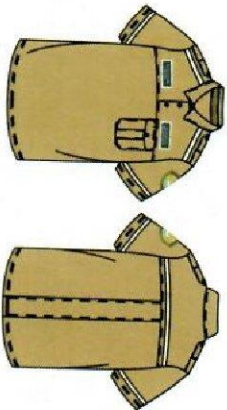
Рахмонов К.С.

УНИФОРМА ДЛЯ ПКАВК

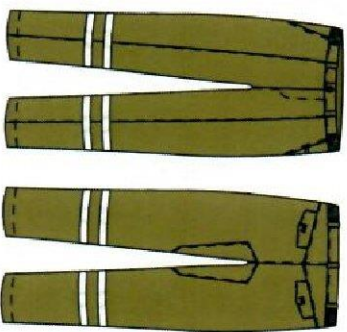


Зимніє брюки

УНИФОРМА ДЛЯ ПКО



Летнее брюки



Зимний комбинезон

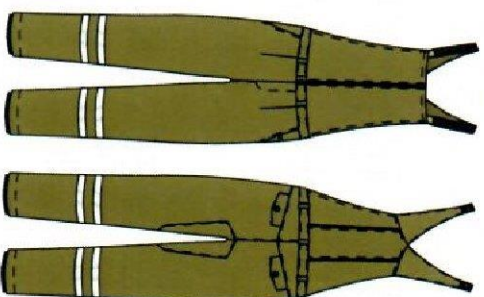


Таблица № 28

Основные цвета	
Цвет Хаки	19-0511ТРХ
Цвет сафари	16-1315ТРХ
Бежевый- для отделки	16-1334 ТРХ
Темно-синий	19-4023 ТРХ

Требуемое количество для обеспечения фирменной одежды

ПКО

Общее кол-во	Кол-во
Рубашка-поло	1100
Брюки летние	1100
Джемпер демисезонный	1100
Жилетка	550
Куртка-бомбер	550
Комбинезон	1100
Куртка зимняя	550
Кепка	550
Спецобувь рабочая	550
Обувь зимняя	550
Ремень	550
Зимняя шапка	550

АВК

Общее кол-во	Кол-во
Рубашка-поло	700
Брюки летние	700
Джемпер демисезонный	700
Жилетка	350
Куртка-бомбер	350
Ремень	350
Брюки зимние	700
Куртка зимняя	350
Кепка	350
Спецобувь рабочая	350
Зимняя шапка	350

Согласовано:

Начальник САБ



Рахмонов К.С.