

РЕСПУБЛИКА КАРАКАЛПАКСТАН

ПРОЕКТНЫЙ ГРУППА
«QARAQALPAQ GAZ QURILIS LOYIXA»

30103, ҚР, Нукус шаҳри, Бердак гузары кўчаси №179-уй, мулоқот учун телефон: (361) 224-02-43, 224-00-59, факс: 224-04-01

«QARAQALPAQ GAZ QURILIS LOYIXA»

РАБОЧИЙ ПРОЕКТ

(ГАЗОСНАБЖЕНИЕ)

ОБЪЕКТ: Проектирование газопроводов к новым жилым домам на
2-х ступенчатую систему на территории ССГ Бостан р. Канлыкул РК.

КНИГА № 1

Нукус – 2022г.

ООО "QARAQALPAQGAZ QURILIS LOYIXA"

30103, ҚР, Нукус шаҳри, Бердак гузары кўчаси №179-уй, мулоқот учун телефон: (361) 224-02-43, 224-00-59, факс: 224-04-01

Договор № _____ шифр № _____ «__» _____ Г.

Объект: Проектирование газопроводов к новым жилым домам на 2-х ступенчатую систему на территории ССГ Бостан р. Канлыкул РК.

Стадия проекта:

РАБОЧИЙ ПРОЕКТ

Часть проекта:

Газоснабжения

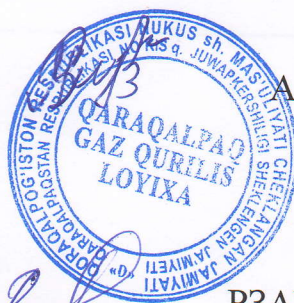
КНИГА № 1

Директор:

АЛЛОНАЗАРОВ А.

Исполнитель:

РЗАЕВ Р.



г. НУКУС -2022Г

СОСТАВ ПРОЕКТА:

1. Газоснабжение

Книга № 1

СОСТАВ ИСПОЛНИТЕЛЕЙ:

Исполнитель:



РЗАЕВ Р.

Содержание книги

1. Пояснительная записка
2. Условия осуществления строительства
3. Графическая часть

| № | Наименование чертежа | Лист № |
|---|---------------------------------|---------|
| 1 | План проектируемого газопровода | Лист №1 |
| 2 | Необходимые материалы | Лист №2 |
| 3 | | |
| 4 | | |
| 5 | | |

ПОЯСНИТЕЛЬНАЯ ЗАПИСКА.

Данный рабочий проект Проектирование газопроводов к новым жилым домам на 2-х ступенчатую систему на территории ССГ Бостан р. Канлыкул РК.

Разработано на оснований:

- Технические условия «HUDUDGAZ QORAQALPOG'ISTON» ГТФ за

№ 210-2/22 от «16»05.2022 г.

-АПЗ № 1735-1735218-44093 от 09.06.2022

-Хаким Канлыколского района 173-13-186-Q/22

-Точка подключения: от существующего надземного газопровода среднего давления на территории ССГ Бостан р. Канлыкул РК.

Строительство и испытание газопроводов вести с соответствующими нормативами документами:

КМК 2.04.08-96 «Газоснабжение. Нормы проектирование»

КМК 3.05.02-96 «Газоснабжение. Организация, производство и прием работ»

«Правила безопасности в газовом хозяйстве Республики Узбекистан».

Наименование организаций, выдавшие технические условия на проектирование филиала «HUDUDGAZ QORAQALPOG'ISTON».

Условия осуществления строительства.

- 1.Проектируемый газовых сетей среднего давления $ду=57 \times 3,5$ мм После подключение газовых сетей среднего давления прокладывается на стене жилого дома высоте $h=+2,8$ м.
- 2.Газопроводы следует прокладывать над дорогой металлическими опорами высотой $h=+4,5$ м.
- 3.В начале газопровода устанавливается аварийной кран (шаровой) $ду=50$ мм, марки 11 ч 38 п1.
- 4.После испытания газопроводы покрыть лаком или масляной краской за два раза.
- 5.Согласовать с отдел «HUDUDGAZ QORAQALPOG'ISTON» ГТФ в.р.Канлыкол
- 6.Согласовать с «Саноатконтехназорат»
- 7.Согласовать с гор. /рай. отд. Пожарной Управлении.

Техническое указание по пожарной безопасности.

3.7.1. Помещение, в которые проложены газопроводы и установленные газоиспользующие агрегаты и арматура, должны быть доступны для обслуживающего персонала. Занимать их под склады, мастерские и т. д. Запрещается.

3.7.2. Запрещается нагружать газопроводы и использовать их качество опорных конструкций за земляне.

3.7.3. Работа газа потребляющих установок без включения приборов контроля и защиты запрещается.

3.7.4. Если при розжиге горелки или в процессе регулирования произошел отрыв, проскок или погасание пламени, подача газа на горелку и запальное устройство должна быть немедленно прекращена.

К повторному розжигу разрешается приступить после вентиляции топки и газоходов в течение времени, указанного в производственной инструкции, а также устранения причины неполадок.

3.7.5. Не разрешается оставлять работающую газоиспользующую установку без постоянного наблюдения со стороны обслуживающего персонала.

3.7.7. Внутренние газопроводы и газовые оборудование установок должны быть подвергаться техническому обслуживанию не реже 2 раза в год, текущему ремонту не реже 1 раза в год. Проверка и прочистка газа отходов должны производиться при выполнении ремонта печей, котлов и др. оборудования, при нарушениях тяги.

3.7.8. Подача газа на установку должна быть немедленно прекращена действием защит или обслуживающего персонала при:

- погасании контролируемого пламени горелок, недопустимом повышении
- или понижении давления газа.
- Отключения дутьевых вентиляторов или недопустимых отклонениях.
- В подаче воздуха для сжигания газа на горелках.
- Отключение дымососов или недопустимом снижении разрежения в топочном пространстве.
- Появлении не плотностей в обмуровке, газопровода предохранительно –взрывных клапанах ;
- Неисправностей КИП средств автоматизации и сигнализации;
- Выход из строя предохранительных блокировочных устройств и потере.
- Герметичности затвора запорной арматуры;
- Неисправности горелок, в том числе огне пре оградителей.
- Появлении загазованности, обнаружении утечек газа на газовом оборудований и внутренних газопроводах;

- В взрыве в топочном пространстве взрыве или загорании горячих отложений в газоходах;

- Пожаре, угрожающем персоналу или оборудованию, а также цепям дистанционного управления запорной арматуры.

3.7.9 Запорная арматура на продувочном газопроводе после отключения установки должна постоянно находиться в открытом положении.

3.7.10. При взрыве и пожаре в цехе или котельной должны немедленно перекрываться отключающие устройства на вводе газопровода.

3.7.11 Порядок включения газоиспользующей установки в работу (после ее останова) должен быть определен производственной инструкцией, при этом пуск газа должен осуществляться только после устранения неисправностей.

3.7.12. Перед ремонтом газового оборудования, осмотром и ремонтом топок или газоходов, а также при выводе из работы установок сезонного действия газового оборудования и запальные трубопроводы, установки должны отключаться от газопроводов путем опломбирования ответственным за газовое хозяйство потребителя.

3.7.13. Администрация предприятия до включения в работу установок сезонного действия, в том числе отопительных котлов, должна обеспечить;

- * проверку знаний инструкций обслуживающим персоналом в соответствии с требованиями пп.1.2.3., 1.2.7., 1.2.9. настоящих правил;

- * текущий ремонт газового оборудования и системы автоматизации;

Пуск газа разрешается только при наличии документов подтверждения дающих выполнение указанных работ.

Соблюдать все правила главы 3.7 и 3.8 . По внутренним газопроводом и газоиспользующим установкам промышленных, сельскохозяйственных предприятий бытового обслуживания населения производственного характера.

Литературы

Правила Безопасности в газовом хозяйстве Республики Узбекистан.

Тошкент-1997г

Приложение

- Технические условия **ООО «HUDUDGAZ QORAQALPOG'ISTON»** за №210-2/22 от «16».05.2022 г.
АПЗ № 1735-1735218-44093 от 09.06.2022
Хаким Канлыколского района 173-13-186-Q/22



« 16 » 05 » 2022 йил

№ 210-2/22

архитектура режалаштириш топшириги лойихасини ишлаб чиқишга

ТЕХНИК ШАРТ

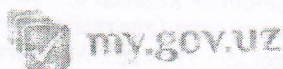
1. Истеъмолчи номи *Янгидан қурилган аҳоли хонадонларини газлаштиришга 2-босқичли урта босимли газ тармоқларини қуриш ишлариغا. (мурожаатчи Торебаев Ж.Б.)*
Манзили: *К.Р. Қанлыкул тумани Бостан ОФЙи маркази худуди.*
2. Газ қувурига уланиш жойи *«Бостан ОФЙи маркази худудидаги ҳаракатдаги Д-100 мм ер усти урта босимли газ тармоғига, уланиш нуқтасига бўлган масофа – Лойиха бўйича;*
3. *Уланиш жойидаги қувурнинг газ босими – 0,1 – 0,3 кгс/см².*
4. Соатлик газ истеъмоли сарфи *- 56,0 - 187,0 м³/соат*
5. Газ жиҳозлари: *Замонавий энергиятежамкор автомат горелкали иситиш қозони – 50 дона. ПГ-4 маркали газ плита – 50 дона.*
6. Газ таксимлаш пункти (ГТП) *хар-бир хонадонга РД TRG МК-10 - 1 дона*
7. Лойихалаштириш ва газлаштириш ишлари буюртмачи маблағи ҳисобидан амалга оширилади.
8. Лойихалаш ишлари махсус руҳсатномага эга бўлган ваколатли лойихалаш корхоналари томонидан амалдаги КМК ва ШНК талаблари доирасида ишлаб чиқилиши, шунингдек мавжуд истеъмолчилар ва истикболни инobatга олиши шарт.
9. Лойихада қуйидаги шартлар бажарилсин:
 - а) «Ўзстандарт» Агентлиги электрон манзилнинг ўлчов воситалари давлат реестридаги электрон газни улчашни бошқаришнинг автоматлаштирилган тизимига киртилган (АСКУГ) электрон газ ўлчов воситалари аҳолининг ўз маблағи ҳисобидан ўрнатилишини таъминлаш;
 - б) урта босимли газ тармоғи лойиха ҳужжатларини бажаришда ер ости газ тармоғи қурилиши камида 0,9 метр ер остидан қуриш назарда тутилсин;
 - в) газ қувурлари КМК ва ШНК талабларига жабов бериши ва сертификатга эга булиши шарт.
 - г) ер ости газ қувурларининг автомобил йўллари билан кесишмаларини футляр орқали ўтказиш.
 - д) хонадонларга замонавий сертификатланган энергиятежамкор ва фойдали иш қуввати юқори бўлган газ жиҳозлар ва ёндиргичларни ўрнатиш;
 - е) газ жиҳоз ўрнатиладиган хонада газосигнализатор ускунасини ўрнатишди;
 - к) табиий газ 2-босқичли тизимда етказиб берилиши кўзда тутилсин ;
 - у) Электрокимёвий ёки протектор қурилма ўрнатиш (ер ости газ қувури қурилган бўлса);
 - л) электрон газ ҳисоблагиш ва газ босими регулятори истеъмолчи худудининг кириш қисми кўча деворида химоя кути (шкаф)га урнатилсин (кўп қаватли уйлар бундан мустасно).
10. Газ тармоқларига улаш лойихаси газ тармоқларини қуриш ва улардан фойдаланиш бўйича берилган техник шартга мувофиқ ишлаб чиқилиб, лойихачи томонидан «Худудгаз Қорақалпоғистон» томонидан рўйхатдан ўтказилиши шарт.
11. Газлаштириш техник шартнинг амал қилиш муддати берилган кундан бошлаб икки (2)-йилни ташкил қилади.
12. Техник шарт Вазирлар Маҳкамасининг 2018 йил 12 январдаги 22-сон ва 2018 йил 31-мартдаги 256-сон ҳамда 2019 йил 16 мартдаги 226-сон қарорлари талаблари доирасида ишлаб чиқилди
 - а) Истеъмолчи уй ичи газ тармоқларини бўёқлаш ва газ жиҳозларидан мақсадли оқилона ҳамда техника хавфсизлиги қондалари доирасида фойдаланиши шарт.
 - б) Ўзбекистон Республикаси Вазирлар Маҳкамасининг 2019 йил 16 мартда 226-сонли қарори билан тасдиқланган «Газ хўжалигида хавфсизлик қондалари» талабларига асосан фойдаланишдаги газ жиҳозларини газ таъминоти корхонаси билан тузилган шартномага асосан техник қўриқдан ўтказишни таъминлаш.

Бош муҳандис

Ётақчи муҳандис

Б.Аймурзаев

К.Жумаинов



Ўзбекистон Республикаси
Курилиш вазирлиги

№ 4584-3962-a19d-5d67-9f01-5415-4512
Хужжат ярагиланган сана: 2022-06-09
Ариза рақами: 52745253

Хужжат берилган: ХАКИМИЯТ
Қабул қилувчининг идентификация рақами: 200386210

**АРХИТЕКТУРА-РЕЖАЛАШТИРИШ
ТОПШИРИҒИ**

09.06.2022 12:12 й.
1735-1735218-44092 -сон

| | |
|--|---|
| Лойиҳавий бино (иншоот) тури: | «Газ тармағын тартыў» жумисларын жүргизиў жойбары ушын. |
| Лойиҳавий бино (иншоот)нинг манзили: | Қанлыкөл районы «Бостан» аўыл пуқаралар жыйыны «Журт келешегі» көшеси |
| Лойиҳавий бино (иншоот)нинг буюртмачиси: | Қанлыкөл районы ҳакимлиги |

Ушбу архитектура-режалаштириш топшириғи фақат лойиҳалаштириш ишларини амалга ошириш учун ҳуқуқий хужжат ҳисобланиб, қурилиш-монтаж ишларини бошлашга асос бўла олмайди. Қурилиш бош бошқармасининг манзили ва телефон рақамлари: Қарақалпоғистон Республикаси Нукус шаҳри Гarezсизлик кучаси 59а тел 61-222-74-50

| # | Архитектура-режалаштириш топшириқларининг қисмлари | Қисмларининг мазмуни |
|---|--|--|
| 1 | Архитектура-режалаштириш топшириқларини ишлаб чиқиш учун асос бўлган хужжатлар | Қарақалпақстан Республикасы Қурылыс министрлиги жанындағы Архитектура-режелестириў бюросы мәмлекетлик унитар кәрханасыны 2022-жыл 1-июнь күнги №01-892-санлы хаты. Өзбекстан Республикасы Әдиллик Министрлиги жанындағы мәмлекетлик хызметлер агентлиги Қарақалпақстан Республикасы Басқармасы Қанлыкөл районы мәмлекетлик хызметлер орайына 2022-жыл 1-июнь күнги №52745253-санлы мүрәжаты. Қанлыкөл районы ҳәкимини 2022-жыл 20-май күнги 173-13-186-Q/22-санлы шешими |

| | | |
|---|--|--|
| 2 | Лойиҳалаштириладиган бино ва иншоот (кейинги ўрниларда объект деб аталади) ер участкасининг жойлашishi ва бош режада тутган ўрни | а) объектти <input type="checkbox"/> юридик мэнзили (юридик мэнзили болмаган жағдайда объект өтирапында тутасқан ямаса жақын аралыкта жайласқан имарат ямаса иншаат): Қанлыкөл районы «Бостан» ауыл пуқаралар жыйыны «Журт келешеги» көшеси б) объект жайласқан аймақ қайсы зонаға тийислиги (елатлы пунктти <input type="checkbox"/> хөрекеттеги ямаса алдыңғы бас режесине тийкар); Алдыңғы бас реже тийкарында; в) объект жайласқан аймақ инженерлик тармақлары менен тэмийинленгенлиги (тэмийинленбегенлиги): электр, суў тармақлары менен тэмийинленген. |
| 3 | Лойиҳалаштириладиган объект хуудининг табиий-иқлим кўрсаткичлари | Жойбарланып атырған объектти <input type="checkbox"/> жер участкасы _____ ықлым (климат) аймағында жайласқан. Хаўа температурасы: Орташа жыллык: _____ Е <input type="checkbox"/> жоқары температура: +44 градус Е <input type="checkbox"/> төменги температура: -28 градус Июнь-август айларында: +40 +44 градус Декабрь-февраль айларында: -20 -28 градус Объект қурылысын жойбарлаў дәўиринде эрозия (жемирилиў), селден сақлаў, суў ҳәм самал эрозиясынан сақлаў илажлары белгиленсин. Карақалпақстан Республикасыны <input type="checkbox"/> ықлым шөраятлары ҚМҚна тийкарланып, хаўаны <input type="checkbox"/> жоқарғы ҳәм төменги температурасы қыс айларында 20°C - 28°C, жаз айларында 40°C + 44°C градус, самалды <input type="checkbox"/> тийкарғы жөнелиси арқа-шығыс төрептен болып, самалды <input type="checkbox"/> тезлиги 3,9 м/с, төкирарлануў 30 %, топырақты <input type="checkbox"/> музлаў қатламы 0,8 м қурайды, жер бети тегис. |
| 4 | Лойиҳалаштириладиган объект ер участкасининг геологик ва топографик жиҳатдан ўрганилганлиги | Жағдайын үйрениў ушын "О`ZGASHKLITI" мәмлекетлик унитар кәрханасыны <input type="checkbox"/> филиалына 1:500 масштабдағы топокарта ислең шығыў ушын буйыртпа берилсин. |
| 5 | Лойиҳалаштириладиган объект ер участкасининг чегаралари ҳамда унга туташ объектлар ёки ер участкалари тўғрисида маълумот | Жойбарлаў ушын та <input type="checkbox"/> ланған жер майданы төмендегише шегараланған: Арқа төрепинен - _____; Кубла төрепинен - _____; Шығыс төрепинен - _____; Батыс төрепинен - _____; |
| 6 | «Қизил чизиклар ва белгилар» | Жойбарланатуғын объект жер участкасыны <input type="checkbox"/> тастыйықланған шегарасынан шықпастан, қурылыс сызықларына әмел еткен ҳалда жойбар жұмысларын алып баруўн тэмийинленсин. |

| | | |
|----|---|---|
| 7 | Архитектура талаблари | <p>Жойбарды ислеп шыгыўда: а) хәрәкәтдеги қаласазлық норма хәм қағыйдаларына әмел қылынсын; б) елатлы пунктти □ тастыйықланған бас режесине хәм оны □ тийисли бөлимини □ айқын режелестириў жойбарына қата □ әмел етип, объект әтирапындағы бар имаратларға байланған ҳалда бирден-бир архитектура көриниси (ансамблы) шөлкемлестириў лазымлығы инабатқа алынсын; в) объектти реконструкция етиў жойбарларын ислеп шыгыўды баслаўдан алдын айырым ҳалатларда (буйыртпашыны □ талапларына муўапық ямаса сыртқы көринисинен авария халатыны □ жағдайлары бар болғанда) тийисли лицензияға ийе болған жойбарлаў хәм басқа шөлкемлерди □ объектти □ жағдайы (конструкцияларды □ шыдамлылық) бойынша жуўмақ алынсын; г) усы архитектура-режелестириў тапсырмасына муўапық буйыртпашы төрепинен ислеп шығылған хәм тастыйықланған хәмде айрықша зөрүр объектлер бойынша Қарақалпақстан Республикасы Қурылыс Министрлиги менен келисилген жойбар тапсырмаларына хәмде 1:500 масштабдағы топокартадағы тастыйықланған шеғараларға әмел қылынсын; д) объектти □ 1:500 масштабдағы бас режесин жойбарлаўда жойбарлаў кәрханасы төрепинен қайта ийкемлестирилип атырған хәм реконструкция қылынып атырған имарат түсирилген хәмде объект әтирапында абаданластырыў хәм көкелемзарластырыў жұмыслары көрстилген, объектке кириў-шыгыў жоллары хәм автомобильлер тоқтаў жайларын шөлкемлестириў нәзерде тутылсын; е) объектти □ бийиклиги ___ қабаттан кем болмасын ямаса ___ қабаттан асып кетпесин (усы киши бәнт текғана елатлы пунктини □ бас режеси хәм оны □ бөлимлерин айқын режелестириў жойбарлары хәмде қурыў жойбарлары бар болған жағдайда толтырылады); ж) объектте төмендеги киши архитектура көринислери орнатылыўы нәзерде тутылсын:</p> |
| 8 | Лойихалаштириладиган объект ер участкасида мавжуд бино ва иншоотларни бузиш ёки фойдаланиш буйича таклифлар | <p>Жойбарлаўшыны □ жойбар тапсырмасына муўапық; а) қурылыс ушын ажыратылған жер участкасында бузылыўға түсетуғын имарат хәм иншаатларға анықлық киритилсин; б) қурылыс ушын ажыратылған жер участкасында бар имарат хәм иншаатлардан пайдаланыў бойынша усыныслар ислеп шығылсын.</p> |
| 9 | Объектни босқичма-босқич қуриш | <p>Қурылысты □ қыйыншылығына хәм буйыртпашы төрепинен берилетуғын жойбар тапсырмасына муўапық қурылысты басқышпа-басқыш алып барыў хәм пайдаланыўға тапсырыў дәўирлери нәзерде тутылыўы мүмкин.</p> |
| 10 | Ер майдонини ободонлаштириш ва кўкаламзорлаштириш | <p>Жойбарды □ абаданластырыў хәм көкелемзарластырыў бөлиминде төмендегилер: а) объектке ийне жапырақлы, декоратив (манзарали) хәм басқа тереклер (дарахтлар) хәмде буталар хәм гүллер егилиўи; б) көкелемзарластырыў аймақларды □ газон отлары менен қапланыўы; в) ландшафт архитектурасыны □ шешимлеринен пайдаланған ҳалда тереклерди □ (дарахтларды □) қандай тәризде болыўы инабатқа алынсын.</p> |

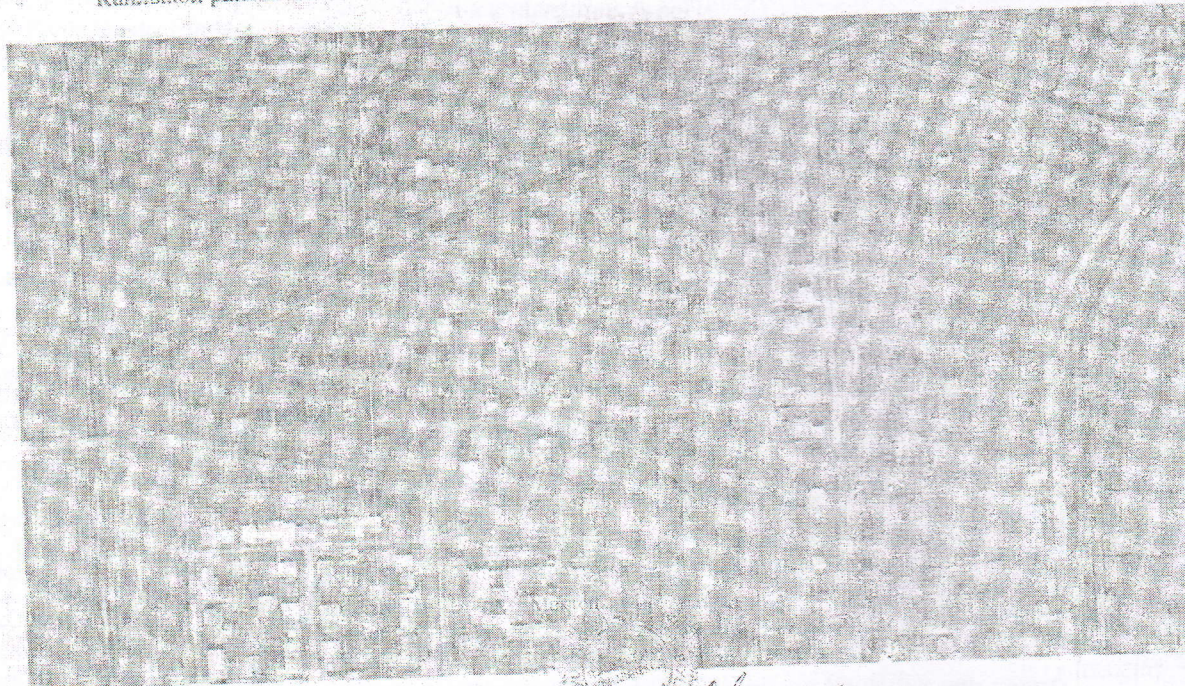
| | | |
|----|-----------------------------|--|
| 11 | Санитария-гигиена талаблари | Жойбарлаўда санитария-гигиена талапларына эмел етилсин. Жойбарлаў барысында қурылыс материаллары түрлерин белгилеуде Өзбекстан Республикасы Ден саўлықты сақлаў министрлиги төрепинен қадаған етилмеген (тақыйқланбаған) хәм санитария-гигиена талапларына жуўап беретугын қурылыс материалларынан пайдаланылыўы шертлиги көзде тутылсын. Объект қурылысы ушын тақланған жер майданынан ағып өтиўши канал ямаса, салма бар болған жағдайда, жойбардағы суў жөнелиси хәмде суўды қорғаныў аралықларын сақлаў хәм кырғақларды абаданластырыў хәм беккемлеў жумыслары жойбарлаў барысында инабатқа алынсын. |
| 12 | Ўнғиндан сақланиш талаблари | Өрттен сақланыў талаплары ШНК 2.02.01-04 қаласазлык нормалары хәм қағыйдаларына тийкарланып жойбарластырылсын. |
| 13 | Экология талаблари | Жойбарлаўда экология хәм қоршаған орталықты қорғаў нормаларына эмел қылынсын. |
| 14 | Лойихани келишиш | Жойбар архитектура-режелестириў тапсырмасына муўапықлығына Өзбекстан Республикасы Бирден-бир интерактив мәмлекет хызметлери порталы ямаса мәмлекет хызметлери орайы арқалы төмендегилер менен келисилсин: Қарақалпақстан Республикасы Қурылыс министрлиги жанындағы аймақлык архитектура-қаласазлык кеңеси менен тарийхий зоналарда соннан мәдений мийрас (мәданий мийрасларды қорықлаў зоналары) объектлерини қорықлаў зоналарында қурылатугын объектлерди хәмде мәмлекет объектлерини жойбарлары; Тиккелей (бевосита) Қарақалпақстан Республикасы Қурылыс министрлиги менен басқа объектлерди жойбарлары; Келисиў ушын электрон теризде төмендеги хўжжетлер усыныс етилсин: 1) жойбарды архитектураға байланыслы (оид) бөлими (түсиндириў хаты (түсиндириў хатында жойбар-смета хўжжетинде өрт кәўипсизлигине, санитария-эпидемиология хәм қоршаған орталықты қорғаў қағыйдаларына эмел етиў бойынша хәм басқа жөнелислерде орынланған жумыслар көрсетилсин); 2) имарат хәм иншаатларды фасадлары, қабәтлар режелери, қурылыс объектlerini бас режеси. Өзбекстан Республикасы Министрлер Кабинетини "Орайластырылған инвестициялар есабынан қаржыландырылатугын жойбар жумыслары хәм инвестиция жойбарларын жеделлестириў ушын қосымша шаралар хәққында"ғы 2016-жыл 22-январьдағы 15-санлы қарарыны 2-қосымшасында (Мураккаблик тоифаси бүйича объектлер классификациясы) келтирилген III тайпаларға ылайық (мансуб) объектлерди жойбар-смета хўжжетлерин тиккелей (бевосита) өзлери санитария-эпидемиология хәм өртке қарсы қадағалаў хызметлери хәмде экология хәм қоршаған орталықты қорғаў органлары менен келисиледи; қурылыс көлеми 300 куб метрден артық болмаған объектлер тиккелей (бевосита) өзлери район қурылыс бөлимилери мен келисиледи. |

| | | |
|----|------------------|--|
| 15 | Қўшимча талаблар | Жойбар кўрханасы жойбарды келисиў даўамында Қарақалпақстан Республикасы Қурылыс министрлиги ямаса оны қанындағы аймақлық архитектура-қаласазлық кеңесі тәрәпинен берилген усыныслар (тавсиялар) хәм экспертиза жуўмақларында көрсетилген кемшиликлер сапластырылады. Қарақалпақстан Республикасы Қурылыс тараўында қадағалаў инспекциясы (ГАСН) нан қурылыс монтаж жумысларын баслаў ушын дизимнен өтиў талап етиледі. Буйыртпашы өз қәлеўине кере қурылыс жумыслары жуўмақланғаннан соң объект аймағыны орынлаў топосъёмкасын (жер асты хәм жер үсти инженерлик коммуникациялары көрсетилген ҳалда) орынланыўын тамийинлейди хәм оны бир нускасын Қарақалпақстан Республикасы Қурылыс министрлигине тапсырады. Жойбарды ислеп шығыўда жер силкиниўге шыдамлылығы талаплары инабатқа алынсын. Қурылыс барысында (жараёнида) орнатылған тартипте жойбарлаў кўрханасы тәрәпинен объектке авторлық (муаллифлик) қадағалаў алып барыў тамийинленсин. |
|----|------------------|--|

Мухандислик тармоқларига уланиш шартлари:

| | | |
|----|---|---|
| 16 | Ичимлик сув тармоғи | Бул аймаққа жақын жайласқан ишимлик суў тармағына Қанлыкөл районы суў тармағы кўрханасы тәрәпинен берилген техникалық талаплар тийкарында орынланыўи тийис. |
| 17 | Оқава сув тармоғи (канализация) | Объект жайласқан аймақта ақаба суў тармағы болмағанлығы себепли кудық қазып (выгребная яма) пайдаланыўи усыныс етиледі. |
| 18 | Электр тармоғи | Бул аймаққа жақын келип турған электр тармағына Қанлыкөл районы электр тармағы кўрханасы менен келисилген ҳалда берилген техникалық талаплар тийкарында жалғансын. |
| 19 | Газ тармоғи | Бул аймаққа жақын жайласқан тәбий газ тармағына Қанлыкөлтумангаз филиалы тәрәпинен берилген техникалық талаплар тийкарында орынланыўи тийис. |
| 20 | Телефон алоқа тармоғи | Узмобайл телефон тармақларынан пайдаланыўды усыныс етемиз. |
| 21 | Иссиқлик ва иссиқ сув тармоғи | Автоном ыссылық дерегинен хәм Аристон үскенесинен пайдаланыўды усыныс етемиз. |
| 22 | Дренаж тармоғи | Бул аймақта дренаж тармағы жоқ. |
| 23 | Объектни мухандислик тармоқларига уланиш буйича буйортмачига ва лойиҳа ташкилотига қўйилаётган талаблар | Объектлерди инженерлик тармақларына жалғаныўи тартипқағыйдаларын (таомилларни) белгилеўи Өзбекстан Республикасы Министрлер Кабинетини қарарларына әмел етилиўи тамийинленсин. Объектке жалғанатуғын жер асты хәм жер үсти инженерлик коммуникациялары оған шеғаралас өзге жер участкаларынан өткерилетуғын ҳалатларда инженерлик коммуникацияларының трассалары усы жер участкалары ийелери менен келисилсин. Объектке тийисли жер участкасы аймағынан өткен жер асты хәм жер үсти инженерлик коммуникациялары көширилиўи (зәрүр болғанда) жойбарда инабатқа алынсын. Объектке жалғанатуғын жер асты инженерлик коммуникацияларын жатқызыўда көшелерди жабық ҳалда кесип өтиўди тийисли (мутасади) кўрханалар менен келисилсин. |
| 24 | Архитектура-режалаштириш топширигининг амал қилиш муддати | Усы архитектура-режелестириў тапсырмасының әмел етиўи муддети объект пайдаланыўға тапсырылғанға шекем белгиленеди. |

Қашлықол районы Бостан АПЖ аймағындағы турак жайларга газ тармағын тартыу схемасы



Қашлықол районы бос архитектор



Ж. Абдиуайтов

АРХИТЕКТУРА-РЕЖАЛАШТИРИШ ТОПШИРИҒИНИ ИШЛАБ ЧИҚДИ:

| | |
|--|---------------|
| Архитектура-режалаштириш топшириғини ишлаб чиқиш бўлими раҳбари: | Ж. Абдиуайтов |
| Архитектура-режалаштириш топшириғини тайёрлаган мутахассис: | С. Самамбетов |

АРТ лойиҳаолди ҳужжат бўлиб, ер участкаси ёки бино ва иншоотга мулк ҳуқуқини тасдиқламайди ҳамда қурилиш-монтаж ишларини бошлаш учун асос ҳисобланмайди.

КУРБАНБАЕВ АЗИМЖОН САПАРБАЕВИЧ

Мазкур ҳужжат Вазирлар Маҳкамасининг 2017 йил 15 сентябрдаги 728-сон қарорига мувофиқ Ягона интерактив давлат хизматлари порталида шакллантирилган электрон ҳужжатнинг нусхаси бўлиб, давлат органлари томонидан ушбу ҳужжатни қабул қилишни рад этишлари қатъиян тақиқланади. Ҳужжат ҳақиқийлигини ero.gov.uz веб-сайтида ҳужжатнинг ноб рақамини киритиб ёки мобил телефон ёрдамида QR- кодни сканер қилиш орқали текшириш мумкин.

3253





O'ZBEKISTON RESPUBLIKASI QURILISH VAZIRLIGI
«SHAHARSOZLIK HUJJATLARI EKSPERTIZASI»
DAVLAT UNITAR KORXONASI

Қорақалпоғистон Республикаси

230100 No'kis qalasi, G'a'rezsizlik ko'shesi, 59A u'y, Tel. +99861 2227436 Faks: +998612227365 E-mail: ekspertiza.rk@mail.ru. www.ekspertiza.mc.uz www.mc.uz

Holati: Ijobiy

Direktor: IBRAGIMOV MAXSETBAY JALGASBAEVICH

Sana: 12-08-2022 yil



Yig'ma ekspert xulosasi № 56448

Obyekt nomi «Qoraqalpog'iston Respublikasi Qonlikul tumani «Bostan» OFY hududidagi yangidan qurilgan uylarni o'rta bosimli tabiiy gaz bilan taminlash» ob'ekti ishchi loyiha hujjatlariga tayyorlangan»

Buyurtmachi - «Qonlikultumangaz» gaz ta'minoti bo'limi.

Bosh loyihachi - «Qaraqalpaq gaz qurilish loyiha» MCHJ.

Litsenziya L-508873 sonli 2022 yil 13 iyunda O'zbekiston Respublikasi Qurilish Vazirligi tomonidan berilgan.

Moliyalashtirish manbai - Byudjet mablag'lari hisobidan.

Bosh pudratchi - tanlovga asosan aniqlanadi.

Qurilish turi yangi qurilish.

Murojaat raqami: № 53284

1. Loyihalash uchun asos

- 2022 yil «HUDUDGAZ QORAQALPOG'ISTON» gaz ta'minoti tomonidan tasdiqlangan Qonlikul tuman filiali bilan kelishilgan texnik loyihalash topshirig'i.
- Qonlikul tumani hokimining 20.05.2022 yili № 173-13-186-Q/22 sonli qarori.
- Qoraqalpog'iston Respublikasi qurilish vazirligi tomonidan 09.06.2022 yili 1735-1735218-44092 son bilan tasdiqlangan arxitektura-rejalashtirish topshirig'i.
- «HUDUDGAZ QORAQALPOG'ISTON» gaz ta'minoti filiali tomonidan 16.05.2022 yili 210-2/22 sonli berilgan texnik shart.

2. Ekspertiza uchun taqdim etilgan materiallar

«Ishchi loyiha»ni ishlab chiqish bosqichidagi loyiha-smeta hujjatlari.

3. Loyiha yechimlarining qisqacha mazmuni

Qurilish maydonining o'ziga xos hususiyatlari.

- Shamolning tezligi - 3,9 m/c.
- Qorning og'irligi - 50 kg/m².
- Hisoblangan zilzilabardoshlik ko'rsatkichi - 7 ball.
- Hisoblangan ob-havo, eng past xarorat -28 °S eng baland xarorat +44 °S.

Asosiy loyiha yechimlari.

Loyhaning maqsadi - gaz ta'minoti bilan ta'minlanish.

Loyihalashtirilgan gaz ta'minoti tarmoqlari «HUDUDGAZ QORAQALPOG'ISTON» MChJ tomonidan berilgan texnik shartlariga asosan ulanish manbasi o'rta bosimli mavjud gaz ta'minoti hisoblanadi Ø100 mm. Ulanish joydagi gaz ta'minotining bosimi 0,1 - 0,3 kgs/sm².

Gaz ta'minoti tarmoqlari pulat quvurlardan loyihalangan bulib Ø100 mm, Ø57 mm GOST 10705-80. Ishchi loyihada o'lanish joyida o'chirish uchun Ø100 mm 30ch6br o'chirish moslamasi o'rnatiladi. Loyixalanayotgan o'rta bosimli gaz tarmog'i yer o'sti usulida yotqiziladi. Yer ustidan o'tuvchi gaz tarmog'i balandligi h=0,5m, h=2,8m, h=4,5m tayanchlar o'stida gaz tarmog'i yotqiziladi. Avtomobil yo'li bilan kesishma joyda diametri 159mm po'lat quvurli g'ilof urnatilib yer ostida chuqurligi h=-1,0m yotqiziladi. Xandaqning (transheyani) pastki va yon bag'irlari boylab KMK 2.05.06-97 ga muvofiq olinadi.

Ishchi loyihada gaz atmosfera havosi korroziyasidan himoya qilish uchun ikki marta yog'li bo'yoq bilan bo'yash nazarda tutilgan.

Gaz ta'minoti tizimining umumiy uzunligi - 0,701km, shundan: Ø100x4.5mm-50,0 pm, Ø57x3.5mm-651,0 pm GOST 10705-80.

Ob'ektning asosiy texnik-iqtisodiy ko'rsatkichlari:

Gaz ta'minoti tizimining umumiy uzunligi - 0,701km, shundan: Ø100x4.5mm-50 pm, Ø57x3.5mm-651 pm GOST 10705 -80.

4. Loyihalananayotgan ob'ektning muhandislik ta'minoti:

Ob'ektning loyihalash topshiriqlariga asosan va tegishli idoralar tomonidan berilgan texnik shartlariga asosan ta'minlash, jihozlash ishlari kiritilgan.

5. Loyihani kelishilganligi to'g'risida hujjatlar.

Loyiha bosh rejasi tegishli idoralar va tashkilotlar bilan kelishilgan: Qonlikul tumani bosh arxitektori, Qonlikul TYFUK, Qonlikul tumani ETB, Qonlikul tumani gaz ta'minoti, Qonlikul tumani suv tarmoklari, Qonlikul tumani aloqa tarmoqlari bo'limi.

6. Ekspertiza natijalari.

Ekspertiza natijalariga ko'ra ob'ektning boshlang'ich qiymati qo'shimcha qiymat solig'i (QQS) bilan va buyurtmachining boshqa xarajatlari 95 638,445 ming so'm miqdorida taqdim etilgan loyiha qiymati o'zgarishsiz qoldirildi. Xususan:

Qurilish-montaj ishlari: 83 163,865 ming so'm.

QQS: 12 474,580 ming so'm.

Bundan tashqari buyurtmachining boshqa xarajatlari: 4 361,555 ming so'm.

Yakuniy harajat buyurtmachi va pudratchi tomonidan qurilish tugagandan so'ng nazorat o'lchovi natijalari asosida aniqlanadi.

Buyurtmachi loyiha hujjatlarini tasdiqlashdan oldin belgilangan tartibda barcha manfaatdor vakolatli organlar bilan kelishishi lozim.

O'zbekiston Respublikasi Vazirlar Mahkamasining 2021 yil 17 sentabrdagi 579-sonli qarorining 3-bop 29 bandiga muvofiq "Ekspert tashkilotiga taqdim etilgan shaharsozlik hujjatlarining sifati, dastlabki ma'lumotlarning haqqoniyligi va qabul qilingan loyiha yechimlariga buyurtmachi hamda loyiha tashkiloti javobgardir".

7. Xulosalar.

Ekspertiza natijalarini hisobga olgan holda, barcha me'yor talablari bajarilishi va buyurtmachi tomonidan ob'ektning qurilish materiallar, asbob-uskunalari qiymatlarini va ishlar hajmini maqullash sharti bilan Qoraqalpog'iston Respublikasi Qonliqul tumani «Bostan» OFY hududidagi yangidan qurilgan uylarni o'rta bosimli tabiiy gaz bilan taminlash ob'ektining ishchi loyiha-smeta hujjatlari kelgusida ko'rib chiqish va tasdiqlashga tavsiya etiladi. Tavsiya qilingan ob'ekt qiymati pudratchi shartnomasiga asos bo'lmaydi.

Bosh mutaxassis: IBADULLAYEV AZIZBEK ALPISBAY ULI

| № | Tavsiya qilingan ob'ektning nomi va maqsadi | Shartnomadagi talablar |
|----|---|---|
| 1 | Tashkilotning umumiy maqsad va vazifalari | Tashkilotning umumiy maqsad va vazifalari |
| 2 | Xarakteristikalar va talablar | Xarakteristikalar va talablar |
| 3 | Tashkilotning umumiy maqsad va vazifalari | Tashkilotning umumiy maqsad va vazifalari |
| 4 | Sudqonidagi talablar | Sudqonidagi talablar |
| 5 | Tashkilotning umumiy maqsad va vazifalari | Tashkilotning umumiy maqsad va vazifalari |
| 6 | Sudqonidagi talablar | Sudqonidagi talablar |
| 7 | Odatdagi talablar va shartlar | Odatdagi talablar va shartlar |
| 8 | Hozirgi talablar va shartlar | Hozirgi talablar va shartlar |
| 9 | Tavsiya qilingan ob'ektning nomi va maqsadi | Tavsiya qilingan ob'ektning nomi va maqsadi |
| 10 | Tavsiya qilingan ob'ektning nomi va maqsadi | Tavsiya qilingan ob'ektning nomi va maqsadi |
| 11 | Tavsiya qilingan ob'ektning nomi va maqsadi | Tavsiya qilingan ob'ektning nomi va maqsadi |
| 12 | Tavsiya qilingan ob'ektning nomi va maqsadi | Tavsiya qilingan ob'ektning nomi va maqsadi |

Yuzdan: 100% QORAQALPAQDA QURILISH ISHLARI

ALTAHABOV A

«Согласован»
Главный инженер
Отдел «Канлыколтумангаз»

2022год

«Утверждаю»
Директор
ООО «QARAQALPAQGAZ QURILIS LOYIXA»

2022год

ТЕХНИЧЕСКОЕ ЗАДАНИЕ НА ПРОЕКТИРОВАНИЕ

Проектирование газопроводов к новым жилым домам на 2-х ступенчатую систему на территории ССГ Бостан р. Канлыккул РК.

| № п/п | Основные данные и требования | Содержание |
|-------|--|---|
| 1 | Основание для проектирования | 1. Технические условия «HUDUD QORAQOLPOG'ISTON» за № 210-2/22 16.05.2022 2. АПЗ № 1735-1735218-44092 от 09.06.2022 3. Хаким Канлыкколского района 173-13-186-Q/22 |
| 2 | Характеристика площадки сейсмичность района | баллов |
| 3 | Генеральный проектировщик | ООО «QARAQALPAQGAZ QURILIS LOYIXA» |
| 4 | Стадийность проектирования | «Рабочий проект» техническая часть ТД |
| 5 | Вид строительства | Газопровод среднего давления |
| 6 | Основные техно-экономические показатели: Переоборудования газопровода | Газопровода Д-57мм |
| 7 | Основные требования к конструктивным решениям, материалам несущих и ограждающих конструкции и отделке здания | Согласно ШНК 2.04.08-13 «Газоснабжения нормы проектирования» |
| 8 | Источник Финансирования. | «От государственных бюджета» |
| 9 | Требование к благоустройству | Не предусмотрено |
| 10 | Требование по обеспечению условий жизнедеятельности инвалидов. | Не требуется |
| 11 | Количество экземпляров ПСД | Согласно ШНК 1.03.01-08 проектная документация выдается двух экземплярах |
| 12 | | |
| | | |
| | | |
| | | |
| | | |

Директор:
ООО «QARAQALPAQGAZ QURILIS LOYIXA»

АЛЛАНАЗАРОВ А.



Согласовано



1. Главный архитектор Канлыкколского района.

М. Караташов

2. Начальник ОПБ УЧС Канлыкколского района.

С. Нафрызбеков

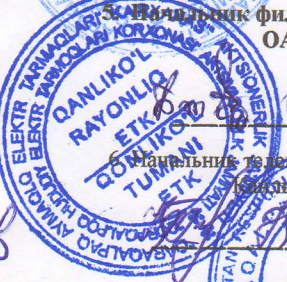
3. Начальник газоснабжения отдела "Канлыкколтумангаз"

М. Абдулхайитов



4. Начальник фил. водоканала. Канлыкколского района.

В. Шериев



5. Начальник фил. Канлыкколского района. ЭСП ОАО "ККПТЭС"

Р. Баширжонбеков



6. Начальник телекоммуникации Узбектелеком" Канлыкколского района

С. Абдулхайитов

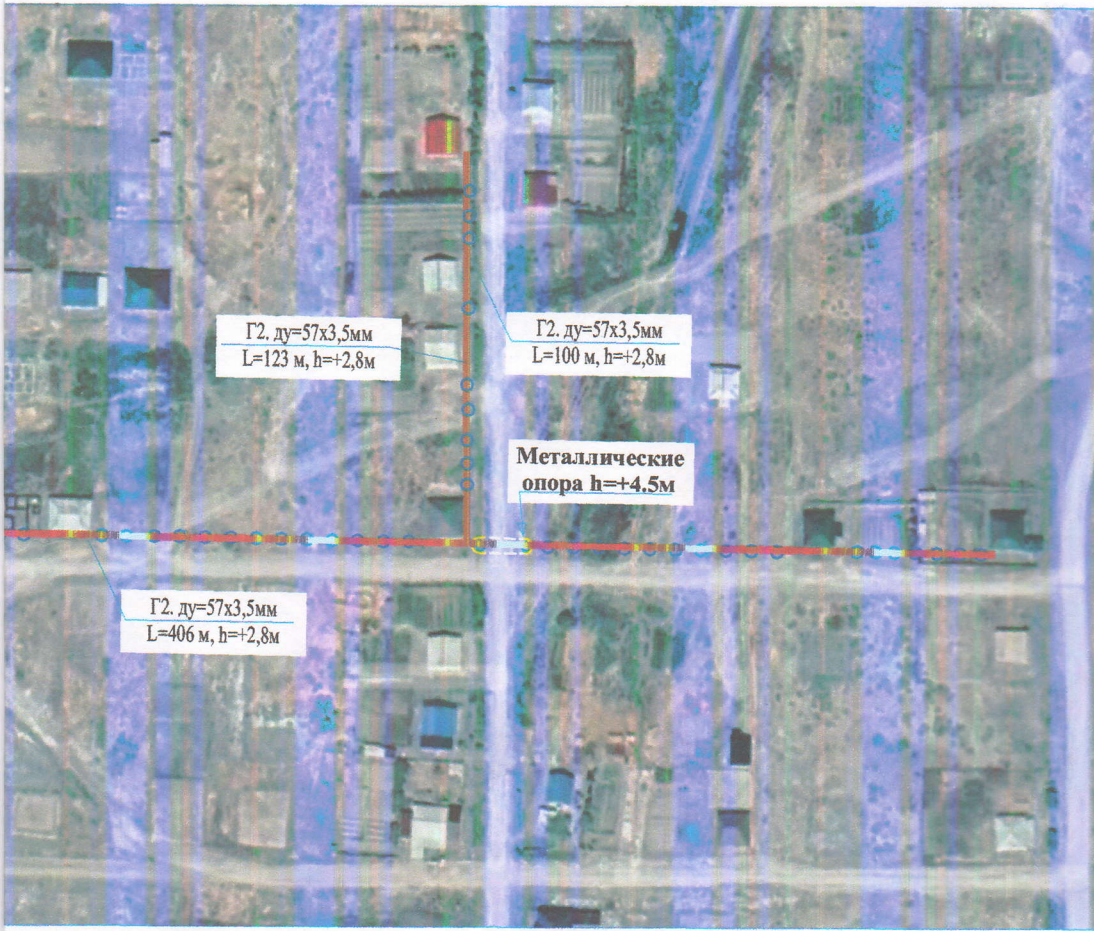


7. Инженер фил. Канлыкколского района

С. Абдулхайитов

Примечание:













1. Высота газовых счетчиков должно быть не менее 1,5 м.
2. В начале газопровода устанавливается аварийный кран Ду=25мм в марке 11 ч 6 бк.
3. После аварийный кран устанавливается фильтр Ду=25мм
4. Перед газовых счетчиков должно быть устанавливается газовых регулятором
5. Расстояние между трансформатором и газопровода должно быть не менее 2 м

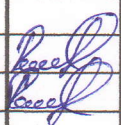


ление автомобильных дорог" в
пского района

Хотамбетов.

Условные обозначения

-  **GAS** Существующий газопровода Д-100мм
-  Г-2 Среднего газопровода Д-100мм
-  Г-2 Среднего газопровода Д-57мм
-  Г-2 Среднего газопровода Д-32мм
-  Металлические опора h=+4.5м
-  Металлические опора h=+0,5м
-  Металлические опора h=+2.8м
-  Металлические опора h=+4.5м
-  Аваринный кран Д= 57 мм
-  Футляр д=159, 89
-  Изоляционные газопровод
-  Трансформатор с защитной коровкой

| | | | | | | | |
|--------|----------|---|--|---|---|-------|---------|
| | | | | ГСП-_____ | | | |
| | | | | Проектирование газопроводов к новым жилым домов на 2-х ступенчатую систему на территории ССГ Бостан р. Канлыкул РК. | | | |
| КОНТР. | Рзаев Р. |  | | Газопровод среднего давления | Стадия. | Лист. | Листов. |
| СПОЛН. | Рзаев Р. | | | | РП. | 1 | 2 |
| | | | | План проектируемого газопровода | Проектный отдел ООО "QARAQALPAQ GAZ QURILIS LOYIXA" | | |



Условные обозначения

| | |
|--|---|
| | Г-2 Существующий газопровода Д-100мм |
| | Г-2 Среднего газопровода Д-76мм |
| | Г-2 Среднего газопровода Д-57мм |
| | Г-2 Среднего газопровода Д-32мм |
| | с Металлические опора h=+4.5м |
| | оооооо Металлические опора d=57мм h=+2.8м |
| | оооооо Металлические опора d=76мм h=+0.5м |
| | Задвижка Д=76 мм |
| | Футляр |

Примечание:

1. Высота газовых счетчиков должно быт не менее 1,5 м.
2. В начале газопровода устанавливается аварийный кран ду=25мм в марке 11 ч 6 бк.
3. После аварийный кран устанавливается фильтр ду=25мм
4. Перед газовых счетчиков должно быт устанавливается газовых регулятором

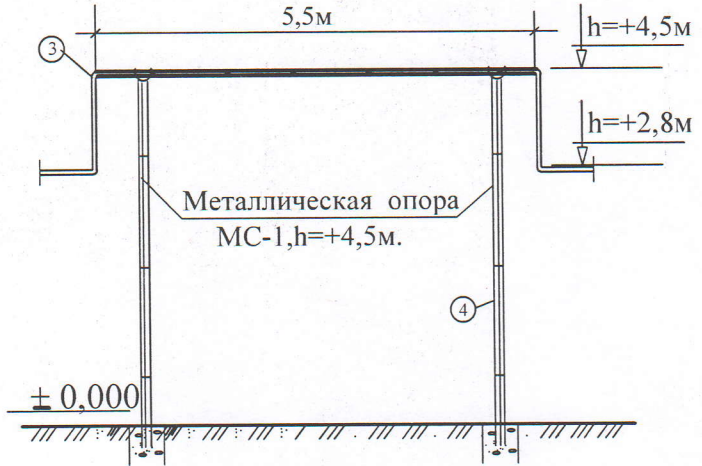
| |
|--------|
| |
| |
| Н. КОФ |
| Испол |
| |
| |

КОЛ РК



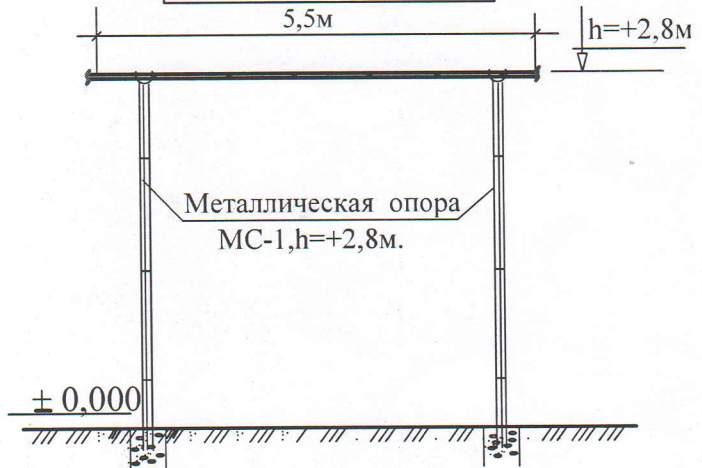
Экспликация на узел №1

1. Металлическая опора из трубы
д=57мм h=+4,5м.



Экспликация на узел №2

1. Металлическая опора из трубы
д=57мм h=+4,5м.



| | | | | | | |
|----------|--|--|---|---|-------|---------|
| | | | ГСП- _____ | | | |
| | | | Проектирование газопроводов к новым жилым домам на 2-х ступенчатую систему на территории ССГ "Косжап" в р.Канлыкол РК | | | |
| Рзаев Р. | | | Газопровод среднего давления | Стадия. | Лист! | Листов. |
| Рзаев Р. | | | | РП. | 1 | 2 |
| | | | План проектируемого газопровода | Проектный отдел ООО "QARAQALPAQ GAZ QURILIS LOYIXA" | | |

Спецификация на трубы, запорную арматуру и основные материалы.

| № | Наименование | Ед изм | Количество | Вес.кг | |
|----|--|-----------|------------|--------|-------|
| | | | | Един | Общая |
| 1 | Г2-Газопроводная труба стальной Ду=76x3,5 по ГОСТу (10705-80) вес 1п/м 4,62кг. | М | 190 | | |
| 2 | Г2-Газопроводная труба стальной Ду=57x3,0 по ГОСТу (10705-80) вес 1п/м 4,62кг. | М | 483 | | |
| 3 | Задвижка 11 ч 6 бк Ду=76мм | шт | 1 | | |
| 4 | Металлическая опораиз труб Ду=76мм х 3,5мм h=+0,5м. | шт | 27 | | |
| 5 | Металлическая опораиз труб Ду=57мм х 3,0мм h=+2,8м. | шт | 22 | | |
| 6 | Металлическая опораиз труб Ду=57мм х 3,0мм h=+4,5м. | шт | 4 | | |
| 7 | Отвод 90° Ду=57мм | шт | 8 | | |
| 8 | Отвод 90° Ду=76мм | шт | 1 | | |
| 9 | | | | | |
| 10 | | | | | |
| 11 | | | | | |
| 12 | | | | | |
| 13 | | | | | |
| 14 | | | | | |
| 15 | | | | | |
| 16 | | | | | |

| | | | | | | | | |
|--|--|--|--|--|--|--|--|---|
| | | | | | | | | ГСП- _____ |
| | | | | | | | | Проектирование газопроводов к новым жилым домам на 2-х ступенчатую систему на территории ССГ "Косжап" в р.Канлыкол РК |
| | | | | | | | | Газопровод среднего давления |
| | | | | | | | | Стадия. Лист. Листов. |
| | | | | | | | | РП. 2 2 |
| | | | | | | | | Спецификация необходимое , материалы. |
| | | | | | | | | Проектный отдел ООО "QARAQALPAQ GAZ QURILIS LOYIXA" |