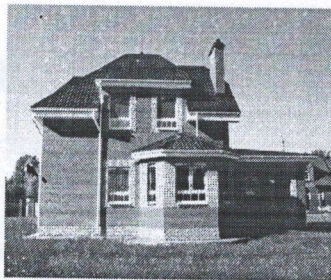


**O'ZBEKISTON  
RESPUBLIKASI  
"PARDOZ"  
XUSUSIY FIRMASI**



**ЎЗБЕКИСТОН  
РЕСПУБЛИКАСИ  
"ПАРДОЗ"  
ХУСУСИЙ ФИРМАСИ**

**Лицензия на проектно – сметные работы № АЛ-000786 от 07.06.2020 год.**

**ПРЕДВАРИТЕЛЬНАЯ РАСЧЕТНАЯ СТАРТОВАЯ  
СТОИМОСТЬ В ДОГОВОРНЫХ ТЕКУЩИХ ЦЕНАХ  
ПО ЗАМЕЧАНИЯМ ЭКСПЕРТИЗЫ**

**ТЕКУЩИЙ РЕМОНТ БАБМ КУЙИЧИРЧИКСКОГО РАЙОНА ТАШКЕНТСКОЙ  
ОБЛАСТИ**

**СТОИМОСТЬ**

**в текущих договорных ценах**

**482 100 131 СУМ БЕЗ НДС  
554 415 150 СУМ С НДС**

**ДИРЕКТОР Ч.Ф. «ПАРДОЗ»:**



**А.ХАЛИКОВ.**

**СОСТАВИЛА :**

**КИМ А.**

**Ташкент – август 2022г**



## ПОЯСНИТЕЛЬНАЯ ЗАПИСКА

к сметно-ресурсному расчету в договорных текущих ценах

ТЕКУЩИЙ РЕМОНТ БАБМ КУЙИЧИРЧИКСКОГО РАЙОНА ТАШКЕНТСКОЙ ОБЛАСТИ

Договорная стоимость объекта определена в текущих ценах, согласно Постановлению Кабинета Министров РУз от 11 июня 2003 г. № 261 «О переходе на договорные текущие цены при реализации инвестиционных проектов, осуществляемых за счет централизованных кап.вложений», а также Методических рекомендаций по составлению ресурсных расчетов (смет) на строительные и монтажные работы, ШНК4.01.16-09.

При расчете заработной платы принята среднестатистическая 20469,488 сум за чел/час, с учетом отчисления на социальное страхование-12% по Ташкентской области

Цены на строительные материалы и материально-технические ресурсы за 1-й квартал 2020 г., применяемые в строительном производстве РУз «Центра по экономическому реформированию и ценообразованию в капитальном строительстве Госархитектстроя РУз» а также сложившихся средних оптовых рыночных цен.

Определенная настоящей ресурсной сметой стоимость прямых затрат в текущих ценах носит рекомендательный характер и не может служить ориентиром и основанием при взаиморасчетах между заказчиком и подрядной организацией.

На основании Постановления Кабинета Министров РУз от 15.08.95 г. За №16/19-20 денежная единица в сметной документации принята- Сум.

Транспортные расходы на строительные материалы приняты -3%, на оборудование в размере -2%, на кабельно-проводниковую продукцию -1,5%.

Затраты на эксплуатацию строительных машин и механизмов приняты по данным калькуляций строительных организаций и управлений механизацией.

Прочие затраты подрядчика определены в пределах 22,82% от суммы прямых затрат.



**ПОЯСНИТЕЛЬНАЯ ЗАПИСКА**  
**ОПРЕДЕЛЕНИЕ СТАРТОВОЙ СТОИМОСТИ ОБЪЕКТА В**  
**ДОГОВОРНЫХ ТЕКУЩИХ ЦЕНАХ**

Стартовая стоимость строительства объекта определена в соответствии Постановлением Кабинета Министров от 11.06.2003 года N 261 « О переходе на договорные текущие цены при реализации инвестиционных проектов», Постановлением Кабинета Министров от 12.05.2009 года N 226 « О внесении изменений в некоторые решения Правительства Республики Узбекистан» и Правилами определения стоимости строительства в договорных текущих ценах ШНК 4.01.16-09.

Стоимость объекта определена по "ресурсному методу" на основании разработанной документации:

номенклатуре и количеству оборудования;

нормативной трудоемкости;

затратам на эксплуатацию машин и механизмов;

номенклатуре и количеству строительных материалов, изделий и конструкций;

прочим затратам и расходам.

Стоимость объекта в текущих ценах определена по формуле:

$$C = (C_0 + C_m + C_{зп} + C_{эм} + C_{сп} + C_{пп} + C_{пз} + C_{ср}) \times K_p,$$

где:

$C_0$  - затраты на оборудование, мебель и инвентарь;

$C_m$  - затраты на строительные материалы, изделия и конструкции;

$C_{зп}$  - затраты на основную заработную плату с учетом начислений на социальное страхование;

$C_{эм}$  - затраты на эксплуатацию машин и механизмов;

$C_{сп}$  - прочие затраты производственного характера

$C_{пп}$  - прочие затраты и расходы подрядчика;

$C_{пз}$  - прочие затраты и расходы заказчика;

$C_{ср}$  - затраты на страхование строительства объектов;

$K_p$  - коэффициент риска, определяемый исходя из прогнозируемого индекса роста цен в строительстве на очередной год.

Затраты на оборудование, мебель и инвентарь определяются на основании спецификаций с применением цен предприятий-производителей (поставщиков) или по банку данных, формируемому на основе мониторинга цен с учетом транспортных и заготовительно-складских расходов, отчислений в пенсионный и дорожный фонд, экологический и школьный налог.

Затраты на строительные материалы, изделия и конструкции определены на основе фактических показателей согласно сводного ресурсного расчета, разработанного в составе документации с применением средних цен на единицу, сложившихся в данном регионе, по формуле:

$$C_m = C_{m1} + C_{m2} + C_{m3} + \dots + C_{мп},$$

где:

$C_{m1}$ ,  $C_{m2}$ ,  $C_{m3}$ ,  $C_{мп}$  - стоимость отдельных видов строительных материалов и конструкций:

$$C_{мп} = N \times C_{ср},$$

где:

$N$  - количество отдельного вида строительного материала (изделия, конструкции), требуемого для строительства объекта;

$C_{ср}$  - средняя цена на единицу строительного материала (изделия, конструкции).

Цены на строительные материалы (изделия, конструкции), определенные в соответствии с законодательными нормами, включают в себя оптовые цены заводо-изготовителей, затраты на тару, транспортные расходы, наценки снабженческо-сбытовых организаций.



Расчет транспортных расходов определен в % от стоимости материалов, конструкций и оборудования по данным заказчика.

Затраты на заработную плату определены путем умножения нормативной трудоемкости объекта на текущую стоимость одного человека-часа (в сумах) и на коэффициент, учитывающий размер отчисления на социальное страхование, по формуле:

$$Сзп = Т \times Сч \times Ксс,$$

где:

Т - нормативная трудоемкость строительства объекта, определяемая в составе документации в чел.-часах;

Сч - среднечасовая заработная плата рабочих, исчислена исходя из уровня среднестатистической месячной заработной платы строителей по региону;

Ксс - коэффициент, учитывающий размер отчислений на социальное страхование = 1,15.

Исчисление среднечасовой заработной платы произведено по формуле:

$$Сч = Змс : \Phi ,$$

где:

Змс - среднегодовая заработная плата строителей по региону в расчете на месяц определенная на основе статистических данных за предыдущие 12 месяцев, сум./месяц;

Φ - среднемесячный фонд рабочего времени в часах по данным Министерства труда и социальной защиты населения Республики Узбекистан, на 20\_год = \_\_\_\_\_ часа .

Согласно каталога текущих цен за 11 квартал 20\_г., сложившаяся среднемесячная зарплата рабочих-строителей по г. Ташкенту составила : \_\_\_\_\_ сум.

Количество рабочих часов в месяц на 20\_г.- \_\_\_\_\_ часов;

Часовая ставка- Сч= \_\_\_\_\_ сум/час;

Трудозатраты по ресурсной смете – Траб= \_\_\_\_\_ чел-час;

Основная заработная плата рабочих-строителей :

$$Сзп=_____ \text{ тыс.сум}$$

Отчисление на соц.страхование 12% от основной заработной платы:

$$_____ \text{ тыс.сум}$$

Основная заработная плата рабочих-строителей с отчислением на социальное страхование составила – \_\_\_\_\_ тыс.сум

Стоимость затрат на эксплуатацию машин и механизмов при определении стоимости строительства объекта принимается по текущим ценам по формуле:

$$Сэм = ЭМ \times Цпр,$$

где:

ЭМ - объем эксплуатации машин и механизмов в часах;

Цпр - текущие цены на эксплуатацию машин и механизмов в час/сум.

Текущие цены на эксплуатацию машин и механизмов определены по данным заказчика.

Прочие затраты производственного характера (Сп) определяются в соответствии с фактическими затратами подрядчика (ШНК4.01.16-09).

Прочие затраты подрядчика (Пп) состоят из необходимой прибыли, включая обязательные платежи и отчисления, складывающейся исходя из конъюнктуры рынка подрядных работ (услуг).

Прочие затраты и расходы заказчика (Пз) состоят из затрат на проектно-исследовательские работы, экспертизу, проведение конкурсных торгов (тендера) осуществление технического надзора, других расходов, связанных со строительством объекта.

Прочие затраты заказчика включаются в договорную стоимость объекта по данным заказчика.

Рассчитанная стоимость строительства объекта является рекомендуемой.





O'ZBEKISTON RESPUBLIKASI QURILISH VAZIRLIGI  
«SHAHARSOZLIK HUJJATLARI EKSPERTIZASI»  
DAVLAT UNITAR KORXONASI

Тошкент вилояти

Toshkent viloyati Toshkent sh., 100011, Abay ko'ch., 6-uy Tel: +998 71 244-43-56, Faks: +998 71  
244-26-05, e-mail: vilekspertiza@mail.ru www.mc.uz

Holati: Ijобiy

Direktor: NORBAYEV DUSMURROT ELOMONOVICH

Sana: 29-08-2022 yil



**Yig'ma ekspert xulosasi № 59012**

**Obyekt nomi** «Расчет стоимости сметной документации в текущих ценах по объекту «Текущий ремонт БАБМ Куйичирчикского района Ташкентской области»

**Buyurtmachi** - ООО «Пардоз». (для РайОНО Куйи-Чирчикского района).

**Bosh loyihachi** - ООО «Пардоз».

**Litsenziya** №000786 от 07.06.2020.

**Moliyalashtirish manbai** - Бюджетные средства

**Bosh pudratchi** - Определяется по результатам конкурсных торгов.

**Qurilish turi** Текущий ремонт

**Murojaat raqami:** № 55084

**1. Loyihalash uchun asos**

1.1. Задание на проектирование, утвержденное заказчиком БАБМ Куйичирчикского района и согласованное проектной организацией ООО «Пардоз» от 2022г.

1.2. Дефектный акт, утвержденный БАБМ Куйичирчикского района от 2022 г.

1.3 Письмо заказ от заказчика №01/09-526 от 10.08.2022 г.

**2. Ekspertiza uchun taqdim etilgan materiallar.**

2.1. Расчет стоимости сметной документации в текущих ценах в сумме 589366,555 тыс.сум с НДС и без затрат заказчика.

2.2. Ведомость расходов материалов и локальная ресурсная ведомость.

**3. Loyiha yechimlarining qisqacha mazmuni**

3.1. Представленной документацией предусматриваются:

- монтаж стропильных ферм;
- монтаж прогонов;
- установка стропил;
- устройство кровли из профнастила для навеса;
- устройство желобов, водосточных труб;



-облицовка фасада плитами типа ТУНИКАБОНД;

-демонтаж кровли;

-демонтаж обрешетки;

-демонтаж стен кирпичных;

-кладка стен кирпичных;

-установка элементов каркаса;

-установка обрешетки;

-установка слуховых окон;

-навеска водосточных труб;

-ремонт штукатурки фасадов;

-окраска фасадов перхлорвиниловыми красками и др.

3.2. Расчёт стоимости работ произведён ресурсным методом согласно Постановления КМ от 11.06.2003г. №261 «О переходе на договорные текущие цены при реализации инвестиционных проектов», Постановлением КМ от 12.05.2004г. №226 «О внесении изменений в некоторые решения правительства РУз» и Правилами определения стоимости в договорных текущих ценах -ШНК 4.01.16-09.

В сметной документации приняты исходные данные в соответствии норм ШНК 4.01.16-09 «Правила определения стоимости строительства в договорных текущих ценах».

#### 4. Loyihalanayotgan ob'ektning muhandislik ta'minoti:

#### 5. Loyihani kelishilganligi to'g'risida hujjatlar.

5.1. Заказчиком- БАБМ Куйичирчикского района от 2022г.

5.2. Проектной организацией ООО «Пардоз» от 2022г

#### 6. Ekspertiza natijalari.

6.1. В процессе экспертного рассмотрения представленной документации по локальным замечаниям внесены изменения, дополнения и исправления:

-откорректированы и уточнены объемы работ, стоимости основных строительных материалов, затрат труда рабочих строителей, затрат на эксплуатацию машин и механизмов, стоимость оборудования и др.

6.2. По результатам экспертного рассмотрения заявленная стоимость работ в текущих ценах в сумме 589366,555 тыс.сум с НДС и без затрат заказчика снижена на 34951,405 тыс.сум и составила 554415,150 тыс.сум с НДС и без затрат заказчика.

Снижение достигнуто за счет уточнения стоимости основных строительных материалов, затрат труда рабочих-строителей и др.

Отмечается, что уровень прочих затрат подрядной организации принят в разм. 19 %.

6.3. При производстве демонтажных работ, стоимость возврата материалов определить совместно с



заказчиком и подрядчиком.

6.4. Документация представлена на экспертное рассмотрение без замечаний заказчика.

6.5. Заказчику до утверждения необходимо согласовать документацию со всеми заинтересованными организациями в установленном порядке.

## 7. Xulosalar.

7.1. Расчет стоимости сметной документации в текущих ценах по объекту «**Текущий ремонт БАБМ Куйичирчикского района Ташкентской области**», с учетом результатов экспертизы рекомендуется к дальнейшему рассмотрению и утверждению со стоимостью со следующими показателями:

№ п/п	Наименование показателей	Ед. изм.	Рекомендуется к согласованию
1	Стоимость работ в текущих ценах без НДС и без затрат заказчика	тыс.сум	482100,131
2	Стоимость работ в текущих ценах с НДС и без затрат заказчика	тыс.сум	554415,150

7.2. В соответствии с «Временным положением о порядке определения стоимости строительства объектов в договорных текущих ценах», утвержденным Постановлением КМ РУз от 11.06.2003г. №261 и Постановлением КМ от 31.01.2022г №46, стоимость работ для проведения конкурсных торгов принимает заказчик с учетом требований действующих нормативных документов и др.

**Bosh mutaxassis:** Xaziyeva Adilya Ravilevna 499162646



«УТВЕРЖДАЮ»



2022Г

## ЗАДАНИЕ НА РАСЧЕТ СТАРТОВЫХ СТОИМОСТЕЙ В ТЕКУЩИХ ЦЕНАХ

№	Основные данные и требования	Содержание основных данных и требований
1	Наименование работ	ТЕКУЩИЙ РЕМОНТ БАБМ КУЙИЧИРЧИКСКОГО РАЙОНА ТАШКЕНТСКОЙ ОБЛАСТИ
2	Местонахождение объектов ремонта	Куйичирчикский район
3	Заказчик	РайОНО
4	Ген.проектировщик	ЧФ «ПАРДОЗ»
5	Основные объемы работ	5.1. В процессе расчетов Исполнитель выполняет: * Расчеты стартовых стоимостей ремонтно-строительных работ (РСР) в текущих ценах. 5.2. В объеме документации Исполнителем предоставляются: * Локально ресурсная ведомость * Ведомость расхода материалов * Расчет стоимости ремонта в текущих ценах
6	Исходные данные для расчетов	6.1. дефектный акт или ведомость объемов, утвержденные и предоставленные Заказчиком. 6.2. Стоимость единиц материалов, конструкций и оборудования для определения прямых затрат принимаются по каталогам Госархитектстроя Республики Узбекистан, аналогам, данным товарной биржи, указания Заказчика. 6.3. Зарботная плата- по статическим данным 6.4. Стоимость эксплуатации машин и механизмов (машинозатрат)- по аналогам, рекомендациям экспертных органов и иным источникам информации. 6.5. Прочие затраты подрядчика – в соответствии со статическими данными. 6.6. Прочие затраты Заказчика – в соответствии с текущими согласованиями с Заказчиком. 6.7. Коэффициент риска не учитывается. 6.8. Затраты на страхование объекта не учитываются 6.9
7	Особые условия	7.1. Исполнитель – Генпроектировщик обеспечивает защиту расчетов в процессе их экспертизы, при необходимости. 7.2. Оплату услуг по выполнению экспертизы расчетов обеспечивает Заказчик по отдельному договору с органами экспертизы.
8	Объем документации, сдаваемой заказчику	Расчеты стоимостей строительства в текущих ценах в составе п. 5.2. данного задания в 2-х экземплярах
9	Источник финансирования	бюджетные средства
10	Генподрядчик	Определяется на конкурсной основе





РЕКОМЕНДУЕМАЯ СТОИМОСТЬ ОБЪЕКТА В ТЕКУЩИХ ЦЕНАХ.

ТЕКУЩИЙ РЕМОНТ БАБМ КУЙИЧИРЧИКСКОГО РАЙОНА ТАШКЕНТСКОЙ ОБЛАСТИ

№.№ ПП	НАИМЕНОВАНИЕ ЗАТРАТ	Цена
1	2	3
1	ЗАТРАТЫ НА ОБОРУДОВАНИЕ, МЕБЕЛЬ И ИНВЕНТАРЬ	.
2	ЗАТРАТЫ НА СТРОИТЕЛЬНЫЕ МАТЕРИАЛЫ, ИЗДЕЛИЯ И КОНСТРУКЦИИ	276 729 932,20
3	ТРАНСПОРТНЫЕ РАСХОДЫ НА МАТЕРИАЛЫ	8 301 897,97
4	КАБЕЛЬНО-ПРОВОДНИКОВАЯ ПРОДУКЦИЯ	
5	ТРАНСПОРТНЫЕ РАСХОДЫ 1,5%	
6	ЗАТРАТЫ НА ОСНОВНУЮ ЗАРАБОТНУЮ ПЛАТУ С УЧЕТОМ НАЧИСЛЕНИЙ НА СОЦИАЛЬНОЕ СТРАХОВАНИЕ	117 357 304,07
7	ЗАТРАТЫ НА ЭКСПЛУАТАЦИЮ МАШИН И МЕХАНИЗМОВ	2 737 026,15
8	ПРОЧИЕ ЗАТРАТЫ И РАСХОДЫ ПОДРЯДЧИКА	76 973 970,47
9	ИТОГО	482 100 130,86
10	ЗАТРАТЫ НА СТРАХОВАНИЕ СТРОИТЕЛЬСТВА ОБЪЕКТОВ	0,00
11	КОЭФФИЦИЕНТ РИСКА, ОПРЕДЕЛЯЕМЫЙ ИСХОДЯ ИЗ ПРОГНОЗИРУЕМОГО ИНДЕКСА РОСТА ЦЕН В СТРОИТЕЛЬСТВЕ НА ОЧЕРЕДНОЙ ГОД	0,00
12	И Т О Г О С Т О И М О С Т Ъ С Т Р О И Т Е Л Ъ С Т В А В Т Е К У Щ И Х Ц Е Н А Х	482 100 130,86

ЗАКАЗЧИК



ИСПОЛНИТЕЛЬ





ТЕКУЩИЙ РЕМОНТ БАБМ КУЙИЧИРЧИКСКОГО РАЙОНА ТАШКЕНТСКОЙ ОБЛАСТИ  
(наименование стройки)

## ДЕФЕКТНЫЙ АКТ

Мы, нижеподписавшиеся, комиссия в количестве 3 человек \_\_\_\_\_

работ: \_\_\_\_\_ составили настоящий акт о том, что для текущего ремонта необходимо произвести нижеследующие виды

Описание:

№ п.п.	Наименование работ и затрат	Единица измерения	Количество		
			на ед. измерения	по проектным данным	
1	2	3	4	5	6
<b>НАВЕСЫ</b>					
1	МОНТАЖ СТРОПИЛЬНЫХ И ПОДСТРОПИЛЬНЫХ ФЕРМ НА ВЫСОТЕ ДО 25 М ПРОЛЕТОМ ДО 24 М МАССОЙ ДО 3,0 Т	Т		0,4934	
2	ПРОФИЛЬ 100X100X3	Т		0,4934	
3	МОНТАЖ ПРОГОНОВ ПРИ ШАГЕ ФЕРМ ДО 12 М ПРИ ВЫСОТЕ ЗДАНИЯ ДО 25 М	Т		0,5236	
4	ПРОФИЛЬ 100X100X3	Т		0,5236	
5	УСТАНОВКА СТРОПИЛ	МЗ		0,9800	
6	УСТАНОВКА ЭЛЕМЕНТОВ КАРКАСА ИЗ БРУСЬЕВ (ОБРЕШЕТКА)	МЗ		0,7400	
7	УСТРОЙСТВО КРОВЛИ ИЗ МЕТАЛЛОЧЕРЕПИЦЫ, ПРОФНАСТИЛА ТРАПЕЦИЕВИДНОГО И СИНУСОВИДНОГО ПРОФИЛЯ, С ПОКРЫТИЕМ ПО ГОТОВЫМ ПРОГОНАМ: ПРОСТОЙ	100 М2		0,8900	
8	УСТРОЙСТВО ЖЕЛОБОВ ПОДВЕСНЫХ	100М		0,3000	
9	НАВЕСКА ВОДОСТОЧНЫХ ТРУБ ПО СТЕНАМ ИЗ КИРПИЧА ИЛИ ЛЕГКОГО БЕТОНА, ДИАМЕТРОМ ДО: 140 ММ	100М		0,1900	
10	КОЛЕНА	ТРУБ			
11	ОБЛИЦОВКА ФАСАДА ДЕКОРАТИВНЫМИ ПАНЕЛЯМИ ТИПА "ТУНИКАБОНД" БЕЗ УСТРОЙСТВА КАРКАСА	ШТ		18,0000	
12	РАСКРОЙ И ИЗГОТОВЛЕНИЕ ПАНЕЛЕЙ ИЗ ЛИСТОВ "ТУНИКАБОНД"	100М2		1,2000	
<b>ЗДАНИЯ</b>					
13	РАЗБОРКА ПОКРЫТИЙ КРОВЕЛЬ ИЗ МЕТАЛЛОЧЕРЕПИЦЫ, ПРОФНАСТИЛА ТРАПЕЦИЕВИДНОГО И СИНУСОВИДНОГО ПРОФИЛЯ	100М2		7,3900	
14	РАЗБОРКА: ОБРЕШЕТКИ ИЗ БРУСКОВ С ПРОЗОРАМИ	ПОКРЫТИЙ И КРОВЕЛЬ			
15	РАЗБОРКА: СТРОПИЛ СО СТОЙКАМИ И ПОДКОСАМИ ИЗ ДОСОК	100М2		7,3900	
16	РАЗБОРКА: МАУЭРЛАТОВ	100М2		7,3900	
17	РАЗБОРКА СТЕН КИРПИЧНЫХ	100М2		7,3900	
18	КЛАДКА СТЕН КИРПИЧНЫХ НАРУЖНЫХ ПРОСТЫХ ПРИ ВЫСОТЕ ЭТАЖА ДО 4 М	МЗ		12,5000	
19	УСТРОЙСТВО ЖЕЛЕЗОБЕТОННЫХ КОЛОНН В ДЕРЕВЯННОЙ ОПАЛУБКЕ ВЫСОТОЙ ДО 4 М, ПЕРИМЕТРОМ ДО 2 М	МЗ		48,0000	
20	УСТАНОВКА ЭЛЕМЕНТОВ КАРКАСА ИЗ БРУСЬЕВ (МАУЭРЛАТ)	100М3		0,0200	
21	УСТАНОВКА ЭЛЕМЕНТОВ КАРКАСА ИЗ БРУСЬЕВ (СТОЙКИ, ЛЕЖНИ, ПРОГОНЫ)	МЗ		2,2000	
22	УСТАНОВКА СТРОПИЛ	МЗ		7,1000	
23	УСТАНОВКА ЭЛЕМЕНТОВ КАРКАСА ИЗ БРУСЬЕВ (ОБРЕШЕТКА)	МЗ		10,4500	
24	УСТРОЙСТВО СЛУХОВЫХ ОКОН	МЗ		4,5000	
25	УСТРОЙСТВО ЖЕЛОБОВ ПОДВЕСНЫХ	СЛУХОВ		6,0000	
26	НАВЕСКА ВОДОСТОЧНЫХ ТРУБ ПО СТЕНАМ ИЗ КИРПИЧА ИЛИ ЛЕГКОГО БЕТОНА, ДИАМЕТРОМ ДО: 140 ММ	ОЕ			
27	КОЛЕНА	100М		1,6600	
28	УСТРОЙСТВО КРОВЛИ ИЗ МЕТАЛЛОЧЕРЕПИЦЫ, ПРОФНАСТИЛА ТРАПЕЦИЕВИДНОГО И СИНУСОВИДНОГО ПРОФИЛЯ, С ПОКРЫТИЕМ ПО ГОТОВЫМ ПРОГОНАМ: ПРОСТОЙ	100М		0,8100	
29	ОБЛИЦОВКА ФАСАДА ДЕКОРАТИВНЫМИ ПАНЕЛЯМИ ТИПА "ТУНИКАБОНД" БЕЗ УСТРОЙСТВА КАРКАСА	ШТ		81,0000	
30	РАСКРОЙ И ИЗГОТОВЛЕНИЕ ПАНЕЛЕЙ ИЗ ЛИСТОВ "ТУНИКАБОНД"	100 М2		7,4100	
31	РЕМОНТ ШТУКАТУРКИ ГЛАДКИХ ФАСАДОВ ПО КАМНЮ И БЕТОНУ С ЗЕМЛИ И ЛЕСОВ: ЦЕМЕНТНО-ИЗВЕСТКОВЫМ РАСТВОРОМ ПЛОЩАДЬЮ ОТДЕЛЬНЫХ МЕСТ ДО 5 М2 ТОЛЩИНОЙ СЛОЯ ДО 20 ММ	КРОВЛИ			
32	ШПАТЛЕВКА ФАСАДОВ: ПРОСТЫХ С ЗЕМЛИ И ЛЕСОВ	100М2		1,2500	
33	ОКРАСКА ПЕРХЛОРВИНИЛОВЫМИ КРАСКАМИ ПО ПОДГОТОВЛЕННОЙ ПОВЕРХНОСТИ ФАСАДОВ ПРОСТЫХ: ЗА 1 РАЗ С ЗЕМЛИ И ЛЕСОВ	100М2		1,2500	

ПОДПИСАЛИ:

*[Подписи]*

*[Подписи]*



ТЕКУЩИЙ РЕМОНТ БАБМ КУЙИЧИРЧИКСКОГО РАЙОНА ТАШКЕНТСКОЙ ОБЛАСТИ  
(наименование стройки)

Форма N 5

ЛОКАЛЬНАЯ РЕСУРСНАЯ ВЕДОМОСТЬ №  
(локальная ресурсная смета)

ТЕКУЩИЙ РЕМОНТ БАБМ КУЙИЧИРЧИКСКОГО РАЙОНА ТАШКЕНТСКОЙ ОБЛАСТИ  
(наименование работ и затрат, наименование объекта)

Код	Шифр номера работ и затрат по ресурсам	Наименование работ и затрат	Единица измерения	Количество	
				на ед. измерения	по проектным данным
1	2	3	4	5	6
<b>НАВЕСЫ</b>					
1	01000-012-01	<b>МОНТАЖ СТРОПИЛЬНЫХ И ПОДСТРОПИЛЬНЫХ ФЕРМ НА ВЫСОТЕ ДО 25 М ПРОЛЕТОМ ДО 24 М МАССОЙ ДО 3,0 Т</b>	<b>Т</b>	<b>0,4934</b>	
	1	ЗАТРАТЫ ТРУДА РАБОЧИХ-СТРОИТЕЛЕЙ			
	1047	МАШИНЫ ШЛИФОВАЛЬНЫЕ ЭЛЕКТРИЧЕСКИЕ	ЧЕЛ.-Ч	25,53	12,597
	1047	ПРЕОБРАЗОВАТЕЛИ СВАРОЧНЫЕ С НОМИНАЛЬНЫМ СВАРОЧНЫМ ТОКОМ 315-500 А	МАШ.-Ч	0,23	0,113487
	1047	АППАРАТЫ ДЛЯ ГАЗОВОЙ СВАРКИ И РЕЗКИ	МАШ.-Ч	0,6	0,296052
	1047	БОЛТЫ СТРОИТЕЛЬНЫЕ С ГАЙКАМИ И ШАЙБАМИ	МАШ.-Ч	0,9	0,444078
	1047	КИСЛОРОД ТЕХНИЧЕСКИЙ ГАЗООБРАЗНЫЙ	Т	0,0019	0,000937
	1047	ЭЛЕКТРОДЫ ДИАМЕТРОМ 4 ММ Э42	МЗ	0,72	0,355262
	1047	ПИЛОМАТЕРИАЛЫ ХВОЙНЫХ ПОРОД ДРУСКИ ОБРЕЗНЫЕ ДЛИНОЙ 4-6,5 М, ШИРИНОЙ 75-150 ММ, ТОЛЩИНОЙ 40-75 ММ I СОРТА	Т	0,0027	0,001332
	1047	МЗ	МЗ	0,00103	0,000508
	1047	ШЛИФКРУГИ			
	1047	ПРОПАН-БУТАН, СМЕСЬ ТЕХНИЧЕСКАЯ	ШТ	0,06	0,029605
	1047	ОТДЕЛЬНЫЕ КОНСТРУКТИВНЫЕ ЭЛЕМЕНТЫ ЗДАНИЙ И СООРУЖЕНИЙ С ПРЕОБЛАДАНИЕМ ГОРЯЧЕКАТАНЫХ ПРОФИЛЕЙ, СРЕДНЯЯ МАССА СБОРОЧНОЙ ЕДИНИЦЫ СВЫШЕ 0.1 ДО 0.5 Т	КГ	0,22	0,108552
	1047	Т	Т	0,002	0,000987
2	01000-015-01	<b>ПРОФИЛЬ 100X100X3</b>	<b>Т</b>	<b>0,4934</b>	
3	01000-015-01	<b>МОНТАЖ ПРОГОНОВ ПРИ ШАГЕ ФЕРМ ДО 12 М ПРИ ВЫСОТЕ ЗДАНИЯ ДО 25 М</b>	<b>Т</b>	<b>0,5236</b>	
	1	ЗАТРАТЫ ТРУДА РАБОЧИХ-СТРОИТЕЛЕЙ			
	1047	ПРЕОБРАЗОВАТЕЛИ СВАРОЧНЫЕ С НОМИНАЛЬНЫМ СВАРОЧНЫМ ТОКОМ 315-500 А	ЧЕЛ.-Ч	15,79	8,2672
	1047	АППАРАТЫ ДЛЯ ГАЗОВОЙ СВАРКИ И РЕЗКИ	МАШ.-Ч	0,58	0,303671
	1047	БОЛТЫ СТРОИТЕЛЬНЫЕ С ГАЙКАМИ И ШАЙБАМИ	МАШ.-Ч	0,67	0,350792
	1047	КИСЛОРОД ТЕХНИЧЕСКИЙ ГАЗООБРАЗНЫЙ	Т	0,003	0,001571
	1047	ЭЛЕКТРОДЫ ДИАМЕТРОМ 4 ММ Э42	МЗ	0,5	0,261785
	1047	ПИЛОМАТЕРИАЛЫ ХВОЙНЫХ ПОРОД ДРУСКИ ОБРЕЗНЫЕ ДЛИНОЙ 4-6,5 М, ШИРИНОЙ 75-150 ММ, ТОЛЩИНОЙ 40-75 ММ I СОРТА	Т	0,0026	0,001361
	1047	МЗ	МЗ	0,00103	0,000539
	1047	ШЛИФКРУГИ			
	1047	ПРОПАН-БУТАН, СМЕСЬ ТЕХНИЧЕСКАЯ	ШТ	0,03	0,015707
	1047	ОТДЕЛЬНЫЕ КОНСТРУКТИВНЫЕ ЭЛЕМЕНТЫ ЗДАНИЙ И СООРУЖЕНИЙ С ПРЕОБЛАДАНИЕМ ГОРЯЧЕКАТАНЫХ ПРОФИЛЕЙ, СРЕДНЯЯ МАССА СБОРОЧНОЙ ЕДИНИЦЫ СВЫШЕ 0.1 ДО 0.5 Т	КГ	0,15	0,078536
	1047	Т	Т	0,0001	0,000052
4	01000-015-01	<b>ПРОФИЛЬ 100X100X3</b>	<b>Т</b>	<b>0,5236</b>	
5	01000-012-01	<b>УСТАНОВКА СТРОПИЛ</b>	<b>МЗ</b>	<b>0,9800</b>	
	1	ЗАТРАТЫ ТРУДА РАБОЧИХ-СТРОИТЕЛЕЙ			
	1047	БЕНЗОПИЛЫ	ЧЕЛ.-Ч	24,09	23,6082
	1047	ГВОЗДИ СТРОИТЕЛЬНЫЕ	МАШ.-Ч	0,44	0,4312
	1047	ТОЛЬ С КРУПНОЗЕРНИСТОЙ ПОСЫПКОЙ ГИДРОИЗОЛЯЦИОННЫЙ МАРКИ ТГ-350	Т	0,0072	0,007056
	1047	ПОКОВКИ ИЗ КВАДРАТНЫХ ЗАГОТОВОК МАССОЙ 1,8 КГ	М2	3,38	3,3124
	1047	КАТАНКА ГОРЯЧЕКАТАНАЯ В МОТКАХ ДИАМЕТРОМ 6,3-6,5 ММ	Т	0,038	0,03724
	1047	БРУСКИ ОБРЕЗНЫЕ ХВОЙНЫХ ПОРОД ДЛИНОЙ 4-6,5 М, ШИРИНОЙ 75-150 ММ, ТОЛЩИНОЙ 40-75 ММ, II СОРТА	Т	0,00438	0,004292
	1047	БРУСКИ ОБРЕЗНЫЕ ХВОЙНЫХ ПОРОД ДЛИНОЙ 4-6,5 М, ШИРИНОЙ 75-150 ММ, ТОЛЩИНОЙ 100, 125 ММ, II СОРТА	МЗ	0,16	0,1568
	1047	ПИЛОМАТЕРИАЛЫ ХВОЙНЫХ ПОРОД ДЛИНОЙ 4-6,5 М, ШИРИНОЙ 75-150 ММ, ТОЛЩИНОЙ 44 ММ И БОЛЕЕ I СОРТА	МЗ	0,06	0,0588
	1047	ПИЛОМАТЕРИАЛЫ ХВОЙНЫХ ПОРОД ДЛИНОЙ 4-6,5 М, ШИРИНОЙ 75-150 ММ, ТОЛЩИНОЙ 44 ММ И БОЛЕЕ I СОРТА	МЗ	0,83	0,8134
	1047	ПАСТА АНТИСЕПТИЧЕСКАЯ			
6	01000-015-01	<b>УСТАНОВКА ЭЛЕМЕНТОВ КАРКАСА ИЗ БРУСЬЕВ (ОБРЕШЕТКА)</b>	<b>Т</b>	<b>0,00196</b>	
	1	ЗАТРАТЫ ТРУДА РАБОЧИХ-СТРОИТЕЛЕЙ			
	1047	ДРЕЛИ ЭЛЕКТРИЧЕСКИЕ	ЧЕЛ.-Ч	22,5	16,65
	1047	БЕНЗОПИЛЫ	МАШ.-Ч	0,23	0,1702
	1047	СМОЛА КАМЕННОУГОЛЬНАЯ ДЛЯ ДОРОЖНОГО СТРОИТЕЛЬСТВА	МАШ.-Ч	0,33	0,2442
	1047	БОЛТЫ СТРОИТЕЛЬНЫЕ С ГАЙКАМИ И ШАЙБАМИ	Т	0,00258	0,001909
	1047	ГВОЗДИ СТРОИТЕЛЬНЫЕ	Т	0,0075	0,00555
	1047	ТОЛЬ С КРУПНОЗЕРНИСТОЙ ПОСЫПКОЙ ГИДРОИЗОЛЯЦИОННЫЙ МАРКИ ТГ-350	Т	0,003	0,00222
	1047	ПОКОВКИ ИЗ КВАДРАТНЫХ ЗАГОТОВОК МАССОЙ 2,825 КГ	М2	1,45	1,073
	1047	БРУСКИ ОБРЕЗНЫЕ ХВОЙНЫХ ПОРОД ДЛИНОЙ 4-6,5 М, ШИРИНОЙ 75-150 ММ, ТОЛЩИНОЙ 100, 125 ММ, II СОРТА	Т	0,0031	0,002294
	1047	БРУСКИ ОБРЕЗНЫЕ ХВОЙНЫХ ПОРОД ДЛИНОЙ 4-6,5 М, ШИРИНОЙ 75-150 ММ, ТОЛЩИНОЙ 100, 125 ММ, II СОРТА	МЗ	0,93	0,6882
	1047	ДОСКИ ОБРЕЗНЫЕ ХВОЙНЫХ ПОРОД ДЛИНОЙ 4-6,5 М, ШИРИНОЙ 75-150 ММ, ТОЛЩИНОЙ 44 ММ И БОЛЕЕ, II СОРТА	МЗ	0,12	0,0888
	1047	ПИЛОМАТЕРИАЛЫ ХВОЙНЫХ ПОРОД ДЛИНОЙ 4-6,5 М, ШИРИНЫ, ТОЛЩИНОЙ 32-40 ММ III СОРТА	МЗ	0,01	0,0074
	1047	ПАСТА АНТИСЕПТИЧЕСКАЯ			
7	01000-015-01	<b>УСТРОЙСТВО КРОВЛИ ИЗ МЕТАЛЛОЧЕРЕПИЦЫ, ПРОФНАСТИЛА ТРАПЕЦИЕВИДНОГО И СИНУСОВИДНОГО ПРОФИЛЯ, С ПОКРЫТИЕМ ПО ГОТОВЫМ ПРОГОНАМ: ПРОСТОЙ</b>	<b>Т</b>	<b>0,00301</b>	
	1	ЗАТРАТЫ ТРУДА РАБОЧИХ-СТРОИТЕЛЕЙ			
	1047	ДРЕЛИ ЭЛЕКТРИЧЕСКИЕ	ЧЕЛ.-Ч	38,53	34,2917
	1047	ВИНТЫ САМОНАРЕЗАЮЩИЕ С УПЛОТНИТЕЛЬНОЙ ПРОКЛАДКОЙ 4,8X35	МАШ.-Ч	2,41	2,1449
	1047	ВИНТЫ САМОНАРЕЗАЮЩИЕ С УПЛОТНИТЕЛЬНОЙ ПРОКЛАДКОЙ 4,8X80	ШТ	645	574,05
	1047	МЕТАЛЛОЧЕРЕПИЦА, ПРОФНАСТИЛ ТРАПЕЦИЕВИДНЫЙ И СИНУСОВИДНЫЙ С ПОКРЫТИЕМ	ШТ	81	72,09
	1047	М2	М2	105	93,45
8	01000-015-01	<b>УСТРОЙСТВО ЖЕЛОБОВ ПОДВЕСНЫХ</b>	<b>100М</b>	<b>0,3000</b>	
	1	ЗАТРАТЫ ТРУДА РАБОЧИХ-СТРОИТЕЛЕЙ			
	1047	ГВОЗДИ ПРОВОЛОЧНЫЕ ОЦИНКОВАННЫЕ ДЛЯ АСБЕСТОЦЕМЕНТНОЙ КРОВЛИ 4,5X120 ММ	ЧЕЛ.-Ч	31,41	9,423
	1047	ПОКОВКИ ОЦИНКОВАННЫЕ МАССОЙ 2,825 КГ	Т	0,0038	0,00114
	1047	СТАЛЬ ЛИСТОВАЯ ОЦИНКОВАННАЯ ТОЛЩИНОЙ ЛИСТА 0,7 ММ	Т	0,169	0,0507
	1047	Т	Т	0,33	0,099

12,597

8,2672

23,6082

16,65

34,2917

9,423



1	2	3	4	5	6
9	Е1201-008-03 ИЗВЕСТРНОЙ Р573 (5.0L21 N 3	НАВЕСКА ВОДОСТОЧНЫХ ТРУБ ПО СТЕНАМ ИЗ КИРПИЧА ИЛИ ЛЕГКОГО БЕТОНА, ДИАМЕТРОМ ДО: 140 ММ	100М ТРУБ	0,1900	
9.1	1	ЗАТРАТЫ ТРУДА РАБОЧИХ-СТРОИТЕЛЕЙ	ЧЕЛ.-Ч	38,4	7,296
9.4	32907	ПОКОВКИ ОЦИНКОВАННЫЕ МАССОЙ 2,825 КГ	Т	0,095	0,01805
9.5	32922	ПРОВОЛОКА КАНАТНАЯ ОЦИНКОВАННАЯ ДИАМЕТРОМ 3 ММ	Т	0,0003	0,000057
9.6	47001	ТРУБЫ ВОДОСТОЧНЫЕ	М	113	21,47
9.8	ЦЕЛКА	КОЛЕНА	ШТ	18,0000	
10	Е1201-001-03 Д001.9	ОБЛИЦОВКА ФАСАДА ДЕКОРАТИВНЫМИ ПАНЕЛЯМИ ТИПА "ТУНИКАБОНД" БЕЗ УСТРОЙСТВА КАРКАСА	100М2 РАЗВЕРН УТОЙ ПРОЕКЦИ И ПОВЕРХН ОСТИ ОБЛИЦОВ КИ	1,2000	
10.1	1	ЗАТРАТЫ ТРУДА РАБОЧИХ-СТРОИТЕЛЕЙ	ЧЕЛ.-Ч	192,84	231,408
10.2	321	ДРЕЛИ ЭЛЕКТРИЧЕСКИЕ	МАШ.-Ч	5,9	7,08
10.3	3209	ШУРУПОВЕРТЫ СТРОИТЕЛЬНО-МОНТАЖНЫЕ	МАШ.-Ч	21,6	25,92
10.7	3875	ПЕРФОРАТОРЫ ЭЛЕКТРИЧЕСКИЕ	МАШ.-Ч	60	72
10.8	39160	ВИНТЫ САМОНАРЕЗАЮЩИЕ	ШТ	2400	2880
10.9	39160	БОЛТЫ АНКЕРНЫЕ	ШТ	200	240
10.10	40980	МЕТАЛЛИЧЕСКИЙ КАРКАС ИЗ ЖЕСТЯННОГО ПРОФИЛЯ	Т	0,25	0,3
11	Е1201-002-01 Д001.9	РАСКРОЙ И ИЗГОТОВЛЕНИЕ ПАНЕЛЕЙ ИЗ ЛИСТОВ "ТУНИКАБОНД"	100М2 РАЗВЕРН УТОЙ ПРОЕКЦИ И ПОВЕРХН ОСТИ ОБЛИЦОВ КИ	1,2000	
11.1	1	ЗАТРАТЫ ТРУДА РАБОЧИХ-СТРОИТЕЛЕЙ	ЧЕЛ.-Ч	191,14	229,368
11.2	321	ДРЕЛИ ЭЛЕКТРИЧЕСКИЕ	МАШ.-Ч	9,23	11,076
11.3	3209	ПИЛЫ ДИСКОВЫЕ ЭЛЕКТРИЧЕСКИЕ	МАШ.-Ч	26,45	31,74
11.4	3867	СТАНКИ ФРЕЗЕРНЫЕ	МАШ.-Ч	49,2	59,04
11.5	39128	ЛИСТЫ КОМПОЗИТНЫЕ ДЕКОРАТИВНЫЕ ОБЛИЦОВОЧНЫЕ ТИПА "ТУНИКАБОНД"	М2	100	120
11.6	39625	ВЫЛЯЖНЫЕ КЛЕПКИ	ШТ	1200	1440
<b>ЗДАНИЯ</b>					
12	Е1204-017-20 Д001.12 ИЗВЕСТРНОЙ Р573 (5.0L21-01 10.11.2019 Г.	РАЗБОРКА ПОКРЫТИЙ КРОВЕЛЬ ИЗ МЕТАЛЛОЧЕРЕПИЦЫ, ПРОФНАСТИЛА ТРАПЕЦИЕВИДНОГО И СИНУСОВИДНОГО ПРОФИЛЯ	100М2 ПОКРЫТ ИЙ КРОВЕЛЬ	7,3900	
12.1	1	ЗАТРАТЫ ТРУДА РАБОЧИХ-СТРОИТЕЛЕЙ	ЧЕЛ.-Ч	74,08	547,4512
12.2	3209	ШУРУПОВЕРТЫ СТРОИТЕЛЬНО-МОНТАЖНЫЕ	МАШ.-Ч	9,18	67,8402
13	Е1204-001-01	РАЗБОРКА; ОБРЕШЕТКИ ИЗ БРУСКОВ С ПРОЗОРАМИ	100М2	7,3900	
13.1	1	ЗАТРАТЫ ТРУДА РАБОЧИХ-СТРОИТЕЛЕЙ	ЧЕЛ.-Ч	15,16	112,0324
13.2	99999	СТРОИТЕЛЬНЫЙ МУСОР	Т	1,4	10,346
14	Е1204-001-02	РАЗБОРКА; СТРОПИЛ СО СТОЙКАМИ И ПОДКОСАМИ ИЗ ДОСОК	100М2	7,3900	
14.1	1	ЗАТРАТЫ ТРУДА РАБОЧИХ-СТРОИТЕЛЕЙ	ЧЕЛ.-Ч	22,68	167,6052
14.2	99999	СТРОИТЕЛЬНЫЙ МУСОР	Т	0,9	6,651
15	Е1204-001-04	РАЗБОРКА; МАУЭРЛАТОВ	100М2	7,3900	
15.1	1	ЗАТРАТЫ ТРУДА РАБОЧИХ-СТРОИТЕЛЕЙ	ЧЕЛ.-Ч	6,73	49,7347
15.2	99999	СТРОИТЕЛЬНЫЙ МУСОР	Т	0,81	5,9859
17	Е14004-001-04	РАЗБОРКА СТЕН КИРПИЧНЫХ	М3	12,5000	
17.1	1	ЗАТРАТЫ ТРУДА РАБОЧИХ-СТРОИТЕЛЕЙ	ЧЕЛ.-Ч	8,24	103
17.2	440	КОМПРЕССОРЫ ПЕРЕДВИЖНЫЕ С ДВИГАТЕЛЕМ ВНУТРЕННЕГО СГОРАНИЯ ДАВЛЕНИЕМ ДО 686 КПА (7 АТМ.) 5 М3/МИН	МАШ.-Ч	1,15	14,375
17.3	1199	МОЛОТКИ ПРИ РАБОТЕ ОТ ПЕРЕДВИЖНЫХ КОМПРЕССОРНЫХ СТАНЦИЙ ОТБОЙНЫЕ ПНЕВМАТИЧЕСКИЕ	МАШ.-Ч	2,3	28,75
18	Е12002-001-01	КЛАДКА СТЕН КИРПИЧНЫХ НАРУЖНЫХ ПРОСТЫХ ПРИ ВЫСОТЕ ЭТАЖА ДО 4 М	М3	48,0000	
18.1	1	ЗАТРАТЫ ТРУДА РАБОЧИХ-СТРОИТЕЛЕЙ	ЧЕЛ.-Ч	5,4	259,2
18.2	39411	КИРПИЧ КЕРАМИЧЕСКИЙ, СИЛИКАТНЫЙ ИЛИ ПУСТОТЕЛЫЙ РАЗМЕР И МАРКА ПО ПРОЕКТУ	1000ШТ	0,394	18,912
18.3	39426	БРУСКИ ОБРЕЗНЫЕ ХВОЙНЫХ ПОРОД ДЛИНОЙ 4-6,5 М, ШИРИНОЙ 75-150 ММ, ТОЛЩИНОЙ 40-75 ММ, IV СОРТА	М3	0,0005	0,024
18.4	40923	РАСТВОР ГОТОВЫЙ КЛАДОЧНЫЙ (СОСТАВ И МАРКА ПО ПРОЕКТУ)	М3	0,24	11,52
19	Е12001-020-04	УСТРОЙСТВО ЖЕЛЕЗОБЕТОННЫХ КОЛОНН В ДЕРЕВЯННОЙ ОПАЛУБКЕ ВЫСОТОЙ ДО 4 М. ПЕРИМЕТРОМ ДО 2 М	100М3	0,0200	
19.1	1	ЗАТРАТЫ ТРУДА РАБОЧИХ-СТРОИТЕЛЕЙ	ЧЕЛ.-Ч	1569,4	31,388
19.4	402	ВИБРАТОРЫ ГЛУБИНЫЕ	МАШ.-Ч	61,88	1,2376
19.7	1571	ПИЛА ЭЛЕКТРИЧЕСКАЯ ЦЕПНАЯ	МАШ.-Ч	1,9	0,038
19.8	3916	УСТАНОВКИ ДЛЯ СВАРКИ РУЧНОЙ ДУГОВОЙ (ПОСТОЯННОГО ТОКА)	МАШ.-Ч	124,95	2,499
19.11	39407	ГВОЗДИ СТРОИТЕЛЬНЫЕ	Т	0,045	0,0009
19.12	32518	ЭЛЕКТРОДЫ ДИАМЕТРОМ 4 ММ Э42	Т	0,15	0,003
19.14	39080	ПИЛОМАТЕРИАЛЫ ХВОЙНЫХ ПОРОД ДОСКИ НЕОБРЕЗНЫЕ ДЛИНОЙ 4-6,5 М, ВСЕ ШИРИНЫ, ТОЛЩИНОЙ 44 ММ И БОЛЕЕ II СОРТА	М3	1,7	0,034
19.15	44011	АРМАТУРА А111 Д 12ММ	Т	8,01	0,1602
19.16	44020	БРУСКИ ОБРЕЗНЫЕ ХВОЙНЫХ ПОРОД ДЛИНОЙ 2-6,5 М, ТОЛЩИНОЙ 40-60 ММ, 2 СОРТА	М3	0,25	0,005
19.17	45027	БЕТОН В15	М3	101,5	2,03
19.18	51629	ШИТЫ ИЗ ДОСОК ТОЛЩИНОЙ 25 ММ	М2	135	2,7
20	Е12001-010-01	УСТАНОВКА ЭЛЕМЕНТОВ КАРКАСА ИЗ БРУСЬЕВ (МАУЭРЛАТ)	М3	2,2000	
20.1	1	ЗАТРАТЫ ТРУДА РАБОЧИХ-СТРОИТЕЛЕЙ	ЧЕЛ.-Ч	22,5	49,5
20.2	321	ДРЕЛИ ЭЛЕКТРИЧЕСКИЕ	МАШ.-Ч	0,23	0,506
20.3	3276	БЕНЗОПИЛЫ	МАШ.-Ч	0,33	0,726
20.4	39122	СМОЛА КАМЕННОУГОЛЬНАЯ ДЛЯ ДОРОЖНОГО СТРОИТЕЛЬСТВА	Т	0,00258	0,005676
20.7	39122	БОЛТЫ СТРОИТЕЛЬНЫЕ С ГАЙКАМИ И ШАЙБАМИ	Т	0,0075	0,0165
20.8	39407	ГВОЗДИ СТРОИТЕЛЬНЫЕ	Т	0,003	0,0066
20.9	31929	ТОЛЬ С КРУПНОЗЕРНИСТОЙ ПОСЫПКОЙ ГИДРОИЗОЛЯЦИОННОЙ МАРКИ ТГ-350	М2	1,45	3,19
20.10	32942	ПОКОВКИ ИЗ КВАДРАТНЫХ ЗАГОТОВОК МАССОЙ 2,825 КГ	Т	0,0031	0,00682
20.11	39426	БРУСКИ ОБРЕЗНЫЕ ХВОЙНЫХ ПОРОД ДЛИНОЙ 4-6,5 М, ШИРИНОЙ 75-150 ММ, ТОЛЩИНОЙ 100, 125 ММ, II СОРТА	М3	0,93	2,046
20.12	39080	ДОСКИ ОБРЕЗНЫЕ ХВОЙНЫХ ПОРОД ДЛИНОЙ 4-6,5 М, ШИРИНОЙ 75-150 ММ, ТОЛЩИНОЙ 44 ММ И БОЛЕЕ, II СОРТА	М3	0,12	0,264
20.13	39407	ПИЛОМАТЕРИАЛЫ ХВОЙНЫХ ПОРОД ДОСКИ НЕОБРЕЗНЫЕ ДЛИНОЙ 4-6,5 М, ВСЕ ШИРИНЫ, ТОЛЩИНОЙ 32-40 ММ III СОРТА	М3	0,01	0,022

7,296

231,408

229,368

547,4512

112,0324

167,6052

49,7347

103

259,2

31,388

49,5



1	2	3	4	5	6
21.04	45989	ПАСТА АНТИСЕПТИЧЕСКАЯ	Т	0,00301	0,006622
21.04	45990-403-40	<b>УСТАНОВКА ЭЛЕМЕНТОВ КАРКАСА ИЗ БРУСЬЕВ (СТОЙКИ, ЛЕЖНИ, ПРОГОНЫ)</b>	<b>М3</b>	<b>7,1000</b>	
21.04	1	ЗАТРАТЫ ТРУДА РАБОЧИХ-СТРОИТЕЛЕЙ	ЧЕЛ.-Ч	22,5	159,75
21.04	1571	ДРЕЛИ ЭЛЕКТРИЧЕСКИЕ	МАШ.-Ч	0,23	1,633
21.04	1576	БЕНЗОПИЛЫ	МАШ.-Ч	0,33	2,343
21.04	38133	СМОЛА КАМЕННОУГОЛЬНАЯ ДЛЯ ДОРОЖНОГО СТРОИТЕЛЬСТВА	Т	0,00258	0,018318
21.04	38132	БОЛТЫ СТРОИТЕЛЬНЫЕ С ГАЙКАМИ И ШАЙБАМИ	Т	0,0075	0,05325
21.04	38147	ГВОЗДИ СТРОИТЕЛЬНЫЕ	Т	0,003	0,0213
21.04	31829	ТОЛЬ С КРУПНОЗЕРНИСТОЙ ПОСЫПКОЙ ГИДРОИЗОЛЯЦИОННЫЙ МАРКИ ТГ-350	М2	1,45	10,295
21.04	32942	ПОКОВКИ ИЗ КВАДРАТНЫХ ЗАГОТОВОК МАССОЙ 2,825 КГ	Т	0,0031	0,02201
21.04	38128	БРУСКИ ОБРЕЗНЫЕ ХВОЙНЫХ ПОРОД ДЛИНОЙ 4-6,5 М, ШИРИНОЙ 75-150 ММ, ТОЛЩИНОЙ 100, 125 ММ, II СОРТА	М3	0,93	6,603
21.04	38160	ДОСКИ ОБРЕЗНЫЕ ХВОЙНЫХ ПОРОД ДЛИНОЙ 4-6,5 М, ШИРИНОЙ 75-150 ММ, ТОЛЩИНОЙ 44 ММ И БОЛЕЕ, II СОРТА	М3	0,12	0,852
21.04	38177	ПИЛОМАТЕРИАЛЫ ХВОЙНЫХ ПОРОД ДОСКИ НЕОБРЕЗНЫЕ ДЛИНОЙ 4-6,5 М, ВСЕ ШИРИНЫ, ТОЛЩИНОЙ 32-40 ММ III СОРТА	М3	0,01	0,071
21.04	45989	ПАСТА АНТИСЕПТИЧЕСКАЯ	Т	0,00301	0,021371
21.04	45990-403-40	<b>УСТАНОВКА СТРОПИЛ</b>	<b>М3</b>	<b>10,4500</b>	
21.04	1	ЗАТРАТЫ ТРУДА РАБОЧИХ-СТРОИТЕЛЕЙ	ЧЕЛ.-Ч	24,09	251,7405
21.04	1576	БЕНЗОПИЛЫ	МАШ.-Ч	0,44	4,598
21.04	38147	ГВОЗДИ СТРОИТЕЛЬНЫЕ	Т	0,0072	0,07524
21.04	31829	ТОЛЬ С КРУПНОЗЕРНИСТОЙ ПОСЫПКОЙ ГИДРОИЗОЛЯЦИОННЫЙ МАРКИ ТГ-350	М2	3,38	35,321
21.04	32942	ПОКОВКИ ИЗ КВАДРАТНЫХ ЗАГОТОВОК МАССОЙ 1,8 КГ	Т	0,038	0,3971
21.04	32524	КАТАНКА ГОРЯЧЕКАТАНАЯ В МОТКАХ ДИАМЕТРОМ 6,3-6,5 ММ	Т	0,00438	0,045771
21.04	38128	БРУСКИ ОБРЕЗНЫЕ ХВОЙНЫХ ПОРОД ДЛИНОЙ 4-6,5 М, ШИРИНОЙ 75-150 ММ, ТОЛЩИНОЙ 40-75 ММ, II СОРТА	М3	0,16	1,672
21.04	38128	БРУСКИ ОБРЕЗНЫЕ ХВОЙНЫХ ПОРОД ДЛИНОЙ 4-6,5 М, ШИРИНОЙ 75-150 ММ, ТОЛЩИНОЙ 100, 125 ММ, II СОРТА	М3	0,06	0,627
21.04	38160	ПИЛОМАТЕРИАЛЫ ХВОЙНЫХ ПОРОД ДОСКИ ОБРЕЗНЫЕ ДЛИНОЙ 4-6,5 М, ШИРИНОЙ 75-150 ММ, ТОЛЩИНОЙ 44 ММ И БОЛЕЕ I СОРТА	М3	0,83	8,6735
21.04	45989	ПАСТА АНТИСЕПТИЧЕСКАЯ	Т	0,00196	0,020482
21.04	45990-403-40	<b>УСТАНОВКА ЭЛЕМЕНТОВ КАРКАСА ИЗ БРУСЬЕВ (ОБРЕШЕТКА)</b>	<b>М3</b>	<b>4,5000</b>	
21.04	1	ЗАТРАТЫ ТРУДА РАБОЧИХ-СТРОИТЕЛЕЙ	ЧЕЛ.-Ч	22,5	101,25
21.04	1571	ДРЕЛИ ЭЛЕКТРИЧЕСКИЕ	МАШ.-Ч	0,23	1,035
21.04	1576	БЕНЗОПИЛЫ	МАШ.-Ч	0,33	1,485
21.04	38133	СМОЛА КАМЕННОУГОЛЬНАЯ ДЛЯ ДОРОЖНОГО СТРОИТЕЛЬСТВА	Т	0,00258	0,01161
21.04	38132	БОЛТЫ СТРОИТЕЛЬНЫЕ С ГАЙКАМИ И ШАЙБАМИ	Т	0,0075	0,03375
21.04	38147	ГВОЗДИ СТРОИТЕЛЬНЫЕ	Т	0,003	0,0135
21.04	31829	ТОЛЬ С КРУПНОЗЕРНИСТОЙ ПОСЫПКОЙ ГИДРОИЗОЛЯЦИОННЫЙ МАРКИ ТГ-350	М2	1,45	6,525
21.04	32942	ПОКОВКИ ИЗ КВАДРАТНЫХ ЗАГОТОВОК МАССОЙ 2,825 КГ	Т	0,0031	0,01395
21.04	38128	БРУСКИ ОБРЕЗНЫЕ ХВОЙНЫХ ПОРОД ДЛИНОЙ 4-6,5 М, ШИРИНОЙ 75-150 ММ, ТОЛЩИНОЙ 100, 125 ММ, II СОРТА	М3	0,93	4,185
21.04	38160	ДОСКИ ОБРЕЗНЫЕ ХВОЙНЫХ ПОРОД ДЛИНОЙ 4-6,5 М, ШИРИНОЙ 75-150 ММ, ТОЛЩИНОЙ 44 ММ И БОЛЕЕ, II СОРТА	М3	0,12	0,54
21.04	38177	ПИЛОМАТЕРИАЛЫ ХВОЙНЫХ ПОРОД ДОСКИ НЕОБРЕЗНЫЕ ДЛИНОЙ 4-6,5 М, ВСЕ ШИРИНЫ, ТОЛЩИНОЙ 32-40 ММ III СОРТА	М3	0,01	0,045
21.04	45989	ПАСТА АНТИСЕПТИЧЕСКАЯ	Т	0,00301	0,013545
21.04	45990-403-40	<b>УСТРОЙСТВО СЛУХОВЫХ ОКОН</b>	<b>СЛУХОВОЕ</b>	<b>6,0000</b>	
21.04	1	ЗАТРАТЫ ТРУДА РАБОЧИХ-СТРОИТЕЛЕЙ	ЧЕЛ.-Ч	6,63	39,78
21.04	1571	ДРЕЛИ ЭЛЕКТРИЧЕСКИЕ	МАШ.-Ч	0,16	0,96
21.04	38147	ГВОЗДИ СТРОИТЕЛЬНЫЕ	Т	0,0014	0,0084
21.04	38110	ЛЕСОМАТЕРИАЛЫ КРУГЛЫЕ ХВОЙНЫХ ПОРОД, ЛЕСОМАТЕРИАЛЫ ДЛЯ ВЫРАБОТКИ ПИЛОМАТЕРИАЛОВ И ЗАГОТОВОК (ПЛАСТИНЫ) ТОЛЩИНОЙ 20-24 СМ II СОРТА	М3	0,06	0,36
21.04	38149	ПИЛОМАТЕРИАЛЫ ХВОЙНЫХ ПОРОД ДОСКИ ОБРЕЗНЫЕ ДЛИНОЙ 4-6,5 М, ШИРИНОЙ 75-150 ММ, ТОЛЩИНОЙ 19-22 ММ III СОРТА	М3	0,06	0,36
21.04	38160	ДОСКИ ОБРЕЗНЫЕ ХВОЙНЫХ ПОРОД ДЛИНОЙ 4-6,5 М, ШИРИНОЙ 75-150 ММ, ТОЛЩИНОЙ 44 ММ И БОЛЕЕ, III СОРТА	М3	0,1	0,6
21.04	40230	ПЕРЕПЛЕТЫ ОКОННЫЕ ДЛЯ ЖИЛЫХ ЗДАНИЙ	М2	0,5	3
21.04	45990-403-40	<b>УСТРОЙСТВО ЖЕЛОБОВ ПОДВЕСНЫХ</b>	<b>100М</b>	<b>1,6600</b>	
21.04	1	ЗАТРАТЫ ТРУДА РАБОЧИХ-СТРОИТЕЛЕЙ	ЧЕЛ.-Ч	31,41	52,1406
21.04	38160	ГВОЗДИ ПРОВОЛОЧНЫЕ ОЦИНКОВАННЫЕ ДЛЯ АСБЕСТОЦЕМЕНТНОЙ КРОВЛИ 4,5X120 ММ	Т	0,0038	0,006508
21.04	32947	ПОКОВКИ ОЦИНКОВАННЫЕ МАССОЙ 2,825 КГ	Т	0,169	0,28054
21.04	32522	СТАЛЬ ЛИСТОВАЯ ОЦИНКОВАННАЯ ТОЛЩИНОЙ ЛИСТА 0,7 ММ	Т	0,33	0,5478
21.04	45990-403-40	<b>НАВЕСКА ВОДОСТОЧНЫХ ТРУБ ПО СТЕНАМ ИЗ КИРПИЧА ИЛИ ЛЕГКОГО БЕТОНА, ДИАМЕТРОМ ДО: 140 ММ</b>	<b>100М ТРУБ</b>	<b>0,8100</b>	
21.04	1	ЗАТРАТЫ ТРУДА РАБОЧИХ-СТРОИТЕЛЕЙ	ЧЕЛ.-Ч	38,4	31,104
21.04	32947	ПОКОВКИ ОЦИНКОВАННЫЕ МАССОЙ 2,825 КГ	Т	0,095	0,07695
21.04	32522	ПРОВОЛОКА КАНАТНАЯ ОЦИНКОВАННАЯ ДИАМЕТРОМ 3 ММ	Т	0,0003	0,000243
21.04	47811	ТРУБЫ ВОДОСТОЧНЫЕ	М	113	91,53
21.04	45990-403-40	<b>КОЛЕНА</b>	<b>ШТ</b>	<b>81,0000</b>	
21.04	45990-404-01	<b>УСТРОЙСТВО КРОВЛИ ИЗ МЕТАЛЛОЧЕРЕПИЦЫ, ПРОФНАСТИЛА ТРАПЕЦИЕВИДНОГО И СИНУСОВИДНОГО ПРОФИЛЯ, С ПОКРЫТИЕМ ПО ГОТОВЫМ ПРОГОНАМ: ПРОСТОЙ</b>	<b>100 М2 КРОВЛИ</b>	<b>7,4100</b>	
21.04	1	ЗАТРАТЫ ТРУДА РАБОЧИХ-СТРОИТЕЛЕЙ	ЧЕЛ.-Ч	38,53	285,5073
21.04	521	ДРЕЛИ ЭЛЕКТРИЧЕСКИЕ	МАШ.-Ч	2,41	17,8581
21.04	30818	ВИНТЫ САМОНАРЕЗАЮЩИЕ С УПЛОТНИТЕЛЬНОЙ ПРОКЛАДКОЙ 4,8X35	ШТ	645	4779,45
21.04	30819	ВИНТЫ САМОНАРЕЗАЮЩИЕ С УПЛОТНИТЕЛЬНОЙ ПРОКЛАДКОЙ 4,8X80	ШТ	81	600,21
21.04	30861	МЕТАЛЛОЧЕРЕПИЦА, ПРОФНАСТИЛ ТРАПЕЦИЕВИДНЫЙ И СИНУСОВИДНЫЙ С ПОКРЫТИЕМ	М2	135	1000,35
21.04	45990-401-03	<b>ОБЛИЦОВКА ФАСАДА ДЕКОРАТИВНЫМИ ПАНЕЛЯМИ ТИПА "ТУНИКАБОНД" БЕЗ УСТРОЙСТВА КАРКАСА</b>	<b>100М2 РАЗВЕРНУТОЙ ПРОЕКЦИИ И ПОВЕРХНОСТИ ОБЛИЦОВКИ</b>	<b>1,2500</b>	
21.04	1	ЗАТРАТЫ ТРУДА РАБОЧИХ-СТРОИТЕЛЕЙ	ЧЕЛ.-Ч	192,84	241,05
21.04	521	ДРЕЛИ ЭЛЕКТРИЧЕСКИЕ	МАШ.-Ч	5,9	7,375
21.04	2209	ШУРУПОВЕРТЫ СТРОИТЕЛЬНО-МОНТАЖНЫЕ	МАШ.-Ч	21,6	27
21.04	2875	ПЕРФОРАТОРЫ ЭЛЕКТРИЧЕСКИЕ	МАШ.-Ч	60	75
21.04	29160	ВИНТЫ САМОНАРЕЗАЮЩИЕ	ШТ	2400	3000



1	2	3	4	5	6
29.9	29.92	БОЛТЫ АНКЕРНЫЕ	ШТ	200	250
29.10	42982	МЕТАЛЛИЧЕСКИЙ КАРКАС ИЗ ЖЕСТЯННОГО ПРОФИЛЯ	T	0,25	0,3125
30	42150-425-41	РАСКРОЙ И ИЗГОТОВЛЕНИЕ ПАНЕЛЕЙ ИЗ ЛИСТОВ "ТУНИКАБОНД"	100M2	1,2500	
			РАЗВЕРНУТОЙ ПРОЕКЦИИ И ПОВЕРХНОСТИ ОБЛИЦОВ		
			КП		
30.1	0	ЗАТРАТЫ ТРУДА РАБОЧИХ-СТРОИТЕЛЕЙ	ЧЕЛ.-Ч	191,14	238,925
30.2	123	ДРЕЛИ ЭЛЕКТРИЧЕСКИЕ	МАШ.-Ч	9,23	11,5375
30.3	1907	ПИЛЫ ДИСКОВЫЕ ЭЛЕКТРИЧЕСКИЕ	МАШ.-Ч	26,45	33,0625
30.4	2967	СТАНКИ ФРЕЗЕРНЫЕ	МАШ.-Ч	49,2	61,5
30.5	29128	ЛИСТЫ КОМПОЗИТНЫЕ ДЕКОРАТИВНЫЕ ОБЛИЦОВочные ТИПА "ТУНИКАБОНД"	M2	100	125
30.6	29625	ВЫГЯЖНЫЕ КЛЕПКИ	ШТ	1200	1500
31	42150-425-42	РЕМОНТ ШТУКАТУРКИ ГЛАДКИХ ФАСАДОВ ПО КАМНУ И БЕТОНУ С ЗЕМЛИ И ЛЕСОВ: ЦЕМЕНТНО-ИЗВЕСТКОВЫМ РАСТВОРОМ ПЛОЩАДЬЮ ОТДЕЛЬНЫХ МЕСТ ДО 5 М2 ТОЛЩИНОЙ СЛОЯ ДО 20 ММ	100M2	2,2600	
31.1	0	ЗАТРАТЫ ТРУДА РАБОЧИХ-СТРОИТЕЛЕЙ	ЧЕЛ.-Ч	201,84	456,1584
31.2	42340	РАСТВОРЫ ТЯЖЕЛЫЕ ЦЕМЕНТНО-ИЗВЕСТКОВЫЕ	M3	2,2	4,972
31.3	46666	СТРОИТЕЛЬНЫЙ МУСОР	T	4,84	10,9384
32	42150-425-43	ШПАТЛЕВКА ФАСАДОВ: ПРОСТЫХ С ЗЕМЛИ И ЛЕСОВ	100M2	6,5000	
32.1	0	ЗАТРАТЫ ТРУДА РАБОЧИХ-СТРОИТЕЛЕЙ	ЧЕЛ.-Ч	23,6	153,4
32.2	3378	ШПАТЛЕВКА ХВ-005 СЕРАЯ	T	0,05	0,325
32.3	3552	ПЕМЗА ШЛАКОВАЯ (ЩЕБЕНЬ ПОРИСТЫЙ ИЗ МЕТАЛЛУРГИЧЕСКОГО ШЛАКА), МАРКА 600, ФРАКЦИЯ ОТ 5 ДО 10 ММ	M3	0,0047	0,03055
33	42150-425-44	ОКРАСКА ПЕРХЛОРВИНИЛОВЫМИ КРАСКАМИ ПО ПОДГОТОВЛЕННОЙ ПОВЕРХНОСТИ ФАСАДОВ ПРОСТЫХ: ЗА 1 РАЗ С ЗЕМЛИ И ЛЕСОВ	100M2	6,5000	
33.1	0	ЗАТРАТЫ ТРУДА РАБОЧИХ-СТРОИТЕЛЕЙ	ЧЕЛ.-Ч	8,19	53,235
33.2	464	КОМПРЕССОРЫ ПЕРЕДВИЖНЫЕ С ЭЛЕКТРОДВИГАТЕЛЕМ ДАВЛЕНИЕМ 600 КПА (6 АТМ.), ПРОИЗВОДИТЕЛЬНОСТЬ ДО 0,5 М3/МИН	МАШ.-Ч	3,27	21,255
33.3	1572	ПРИСОЛЕТЫ-РАСПЫЛИТЕЛИ	МАШ.-Ч	6,54	42,51
33.4	24465	КРАСКИ ПЕРХЛОРВИНИЛОВЫЕ	T	0,0323	0,20995
33.5	24625	УАЙТ-СПИРИТ	T	0,0011	0,00715
33.6	44259	ВЕТОШЬ	КГ	0,41	2,665
<b>ИТОГО ПО ЛОКАЛЬНОЙ РЕСУРСНОЙ ВЕДОМОСТИ:</b>					
<b>ТРУДОВЫЕ РЕСУРСЫ</b>					
34	0	ЗАТРАТЫ ТРУДА РАБОЧИХ-СТРОИТЕЛЕЙ	ЧЕЛ.-Ч	3956,8614	29659,19
<b>СТРОИТЕЛЬНЫЕ МАШИНЫ И МЕХАНИЗМЫ</b>					
35	150	ДРЕЛИ ЭЛЕКТРИЧЕСКИЕ	МАШ.-Ч	60,4157	950
36	2147	МАШИНЫ ШЛИФОВАЛЬНЫЕ ЭЛЕКТРИЧЕСКИЕ	МАШ.-Ч	0,113487	-
37	1512	ПРЕОБРАЗОВАТЕЛИ СВАРОЧНЫЕ С НОМИНАЛЬНЫМ СВАРОЧНЫМ ТОКОМ 315-500 А	МАШ.-Ч	0,599723	11102
38	1522	ПИЛЫ ДИСКОВЫЕ ЭЛЕКТРИЧЕСКИЕ	МАШ.-Ч	65,7625	916
39	1556	БЕНЗОПИЛЫ	МАШ.-Ч	9,8274	1087
40	482	ВИБРАТОРЫ ГЛУБИННЫЕ	МАШ.-Ч	1,2376	-
41	466	КОМПРЕССОРЫ ПЕРЕДВИЖНЫЕ С ДВИГАТЕЛЕМ ВНУТРЕННЕГО СГОРАНИЯ ДАВЛЕНИЕМ ДО 686 КПА (7 АТМ.) 5 М3/МИН	МАШ.-Ч	14,375	-
42	464	КОМПРЕССОРЫ ПЕРЕДВИЖНЫЕ С ЭЛЕКТРОДВИГАТЕЛЕМ ДАВЛЕНИЕМ 600 КПА (6 АТМ.), ПРОИЗВОДИТЕЛЬНОСТЬ ДО 0,5 М3/МИН	МАШ.-Ч	21,255	-
43	1586	МОЛОТКИ ПРИ РАБОТЕ ОТ ПЕРЕДВИЖНЫХ КОМПРЕССОРНЫХ СТАНЦИЙ ОТБОЙНЫЕ ПНЕВМАТИЧЕСКИЕ	МАШ.-Ч	28,75	1676
44	1572	ПИЛА ЭЛЕКТРИЧЕСКАЯ ЦЕПНАЯ	МАШ.-Ч	0,038	916
45	1572	ПРИСОЛЕТЫ-РАСПЫЛИТЕЛИ	МАШ.-Ч	42,51	1152
46	2069	УСТАНОВКИ ДЛЯ СВАРКИ РУЧНОЙ ДУГОВОЙ (ПОСТОЯННОГО ТОКА)	МАШ.-Ч	2,499	4656
47	2289	ШЛУРОВОЕРТЫ СТРОИТЕЛЬНО-МОНТАЖНЫЕ	МАШ.-Ч	120,7602	851
48	2277	АППАРАТЫ ДЛЯ ГАЗОВОЙ СВАРКИ И РЕЗКИ	МАШ.-Ч	0,79487	1077
49	2967	СТАНКИ ФРЕЗЕРНЫЕ	МАШ.-Ч	120,54	18390
50	2975	ПЕРФОРАТОРЫ ЭЛЕКТРИЧЕСКИЕ	МАШ.-Ч	147	1176
Итого			СУМ		2 737 026
<b>МАТЕРИАЛЬНЫЕ РЕСУРСЫ</b>					
51	29128	ЛИСТЫ КОМПОЗИТНЫЕ ДЕКОРАТИВНЫЕ ОБЛИЦОВочные ТИПА "ТУНИКАБОНД"	M2	245	80000
52	29166	ВИНТЫ САМОНАРЕЗАЮЩИЕ	ШТ	5880	385
53	29166	БОЛТЫ АНКЕРНЫЕ	ШТ	490	450
54	29123	СМЛА КАМЕННОУГОЛЬНАЯ ДЛЯ ДОРОЖНОГО СТРОИТЕЛЬСТВА	T	0,037513	-
55	29122	БОЛТЫ СТРОИТЕЛЬНЫЕ С ГАЙКАМИ И ШАЙБАМИ	T	0,111558	-
56	29162	ГВОЗДИ ПРОВОЛОЧНЫЕ ОЦИНКОВАННЫЕ ДЛЯ АСБЕСТОЦЕМЕНТНОЙ КРОВЛИ 4,5X120 ММ	T	0,007448	15000000
57	29167	ГВОЗДИ СТРОИТЕЛЬНЫЕ	T	0,135216	15000000
58	29625	ВЫГЯЖНЫЕ КЛЕПКИ	ШТ	2940	350
59	29619	ВИНТЫ САМОНАРЕЗАЮЩИЕ С УПЛОТНИТЕЛЬНОЙ ПРОКЛАДКОЙ 4,8X35	ШТ	5353,5	385
60	29619	ВИНТЫ САМОНАРЕЗАЮЩИЕ С УПЛОТНИТЕЛЬНОЙ ПРОКЛАДКОЙ 4,8X80	ШТ	672,3	-
61	29169	МЕТАЛЛОЧЕРЕПИЦА, ПРОФНАСТИЛ ТРАПЕЦИЕВИДНЫЙ И СИНУСОИДНЫЙ С ПОКРЫТИЕМ	M2	1093,8	87000
62	29169	ТОЛЬ С КРУПНОЗЕРНИСТОЙ ПОСЫПКОЙ ГИДРОИЗОЛЯЦИОННЫЙ МАРКИ ТТ-350	M2	59,7164	-
63	22291	ПОКОВКИ ИЗ КВАДРАТНЫХ ЗАГОТОВОК МАССОЙ 1,8 КГ	T	0,43434	-
64	22292	ПОКОВКИ ИЗ КВАДРАТНЫХ ЗАГОТОВОК МАССОЙ 2,825 КГ	T	0,045074	-
65	22297	ПОКОВКИ ОЦИНКОВАННЫЕ МАССОЙ 2,825 КГ	T	0,42624	-
66	22322	ПРОВОЛОКА КАНАТНАЯ ОЦИНКОВАННАЯ ДИАМЕТРОМ 3 ММ	T	0,0003	13000000
67	22324	КАТАНКА ГОРЯЧЕКАТАНАЯ В МОТКАХ ДИАМЕТРОМ 6,5 ММ	T	0,050063	7500000
68	22172	СТАЛЬ ЛИСТОВАЯ ОЦИНКОВАННАЯ ТОЛЩИНОЙ ЛИСТА 0,7 ММ	T	0,6468	14200000
69	29234	КИСЛОРОД ТЕХНИЧЕСКИЙ ГАЗОБРАЗНЫЙ	M3	0,617047	-
70	29239	ЭЛЕКТРОДЫ ДИАМЕТРОМ 4 ММ Э42	T	0,005693	15000000
71	29622	ФИЛОМАТЕРИАЛЫ ХВОЙНЫХ ПОРОД ДРУСКИ ОБРЕЗНЫЕ ДЛИНОЙ 4-6,5 М, ШИРИНОЙ 75-150 ММ, ТОЛЩИНОЙ 40-75 ММ I СОРТА	M3	0,001047	3100000
72	29623	БРУСКИ ОБРЕЗНЫЕ ХВОЙНЫХ ПОРОД ДЛИНОЙ 4-6,5 М, ШИРИНОЙ 75-150 ММ, ТОЛЩИНОЙ 40-75 ММ, II СОРТА	M3	1,8288	3100000
73	29623	БРУСКИ ОБРЕЗНЫЕ ХВОЙНЫХ ПОРОД ДЛИНОЙ 4-6,5 М, ШИРИНОЙ 75-150 ММ, ТОЛЩИНОЙ 100, 125 ММ, II СОРТА	M3	14,208	3100000
74	29624	ФИЛОМАТЕРИАЛЫ ХВОЙНЫХ ПОРОД ДОСКИ ОБРЕЗНЫЕ ДЛИНОЙ 4-6,5 М, ШИРИНОЙ 75-150 ММ, ТОЛЩИНОЙ 44 ММ И БОЛЕЕ I СОРТА	M3	9,4869	3100000
75	29660	ДОСКИ ОБРЕЗНЫЕ ХВОЙНЫХ ПОРОД ДЛИНОЙ 4-6,5 М, ШИРИНОЙ 75-150 ММ, ТОЛЩИНОЙ 44 ММ И БОЛЕЕ, II СОРТА	M3	1,7448	3100000
76	29677	ФИЛОМАТЕРИАЛЫ ХВОЙНЫХ ПОРОД ДОСКИ НЕОБРЕЗНЫЕ ДЛИНОЙ 4-6,5 М, ВСЕ ШИРИНЫ, ТОЛЩИНОЙ 32-40 ММ III СОРТА	M3	0,1454	3100000
77	42982	МЕТАЛЛИЧЕСКИЙ КАРКАС ИЗ ЖЕСТЯННОГО ПРОФИЛЯ	T	0,6125	8500000
78	44897	ШТРАФРУТИ	ШТ	0,045312	-
79	44937	ПРОПАН-БУТАН, СМЕСЬ ТЕХНИЧЕСКАЯ	КГ	0,187088	-
80	44980	ПАСТА АНТИСЕПТИЧЕСКАЯ	T	0,066168	-
81	47862	ТРУБЫ ВОДОСТОЧНЫЕ	M	113	24500

238,925

456,1584

153,4

53,235

3956,8614



1	2	3	4	5	6	
30	10411	КИРПИЧ КЕРАМИЧЕСКИЙ, СИЛИКАТНЫЙ ИЛИ ПУСТОТЕЛЫЙ РАЗМЕР И МАРКА ПО ПРОЕКТУ	1000ШТ	18,912	1300000	24 585 600
45	31445	КРАСКИ ПЕРХЛОРВИНИЛОВЫЕ	T	0,20995	12000000	2 519 400
56	34035	УАЙТ-СПИРИТ	T	0,00715		-
73	43545	РАСТВОРЫ ТЯЖЕЛЫЕ ЦЕМЕНТНО-ИЗВЕСТКОВЫЕ	M3	4,972	320000	1 591 040
74	44011	АРМАТУРА А111 Д 12ММ	T	0,1602	7100000	1 137 420
75	44050	БРУСКИ ОБРЕЗНЫЕ ХВОЙНЫХ ПОРОД ДЛИНОЙ 2-6,5 М, ТОЛЩИНОЙ 40-60 ММ, 2 СОРТА	M3	0,005	3100000	15 500
76	44059	ВЕТОШЬ	КГ	2,665		-
77	44330	ПЕРЕПЛЕТЫ ОКОННЫЕ ДЛЯ ЖИЛЫХ ЗДАНИЙ	M2	3	465000	1 395 000
79	45027	БЕТОН В15	M3	2,03	505000	1 025 150
80	45033	РАСТВОР ГОТОВЫЙ КЛАДОЧНЫЙ (СОСТАВ И МАРКА ПО ПРОЕКТУ)	M3	11,52	320000	3 686 400
61	36010	ЛЕСОМАТЕРИАЛЫ КРУГЛЫЕ ХВОЙНЫХ ПОРОД, ЛЕСОМАТЕРИАЛЫ ДЛЯ ВЫРАБОТКИ ПИЛОМАТЕРИАЛОВ И ЗАГОТОВОК (ПЛАСТИНЫ) ТОЛЩИНОЙ 20-24 СМ II СОРТА	M3	0,36	3100000	1 116 000
64	36026	БРУСКИ ОБРЕЗНЫЕ ХВОЙНЫХ ПОРОД ДЛИНОЙ 4-6,5 М, ШИРИНОЙ 75-150 ММ, ТОЛЩИНОЙ 40-75 ММ, IV СОРТА	M3	0,024	3100000	74 400
66	36049	ПИЛОМАТЕРИАЛЫ ХВОЙНЫХ ПОРОД ДОСКИ ОБРЕЗНЫЕ ДЛИНОЙ 4-6,5 М, ШИРИНОЙ 75-150 ММ, ТОЛЩИНОЙ 19-22 ММ III СОРТА	M3	0,36	3100000	1 116 000
69	36061	ДОСКИ ОБРЕЗНЫЕ ХВОЙНЫХ ПОРОД ДЛИНОЙ 4-6,5 М, ШИРИНОЙ 75-150 ММ, ТОЛЩИНОЙ 44 ММ И БОЛЕЕ, III СОРТА	M3	0,6	3100000	1 860 000
71	36080	ПИЛОМАТЕРИАЛЫ ХВОЙНЫХ ПОРОД ДОСКИ НЕОБРЕЗНЫЕ ДЛИНОЙ 4-6,5 М, ВСЕ ШИРИНЫ, ТОЛЩИНОЙ 44 ММ И БОЛЕЕ II СОРТА	M3	0,034	3100000	105 400
72	35512	ПЕМЗА ШЛАКОВАЯ (ЩЕБЕНЬ ПОРИСТЫЙ ИЗ МЕТАЛЛУРГИЧЕСКОГО ШЛАКА), МАРКА 600, ФРАКЦИЯ ОТ 5 ДО 10 ММ	M3	0,03055		-
73	99999	СТРОИТЕЛЬНЫЙ МУСОР	T	33,9213		-
74	31708	ШПАТЛЕВКА ХВ-005 СЕРАЯ	T	0,325	2500000	812 500
75	51619	ЩИТЫ ИЗ ДОСОК ТОЛЩИНОЙ 25 ММ	M2	2,7		-
76	50756	ОТДЕЛЬНЫЕ КОНСТРУКТИВНЫЕ ЭЛЕМЕНТЫ ЗДАНИЙ И СООРУЖЕНИЙ С ПРЕОБЛАДАНИЕМ ГОРЯЧЕКАТАНЫХ ПРОФИЛЕЙ, СРЕДНЯЯ МАССА СБОРОЧНОЙ ЕДИНИЦЫ СВЫШЕ 0.1 ДО 0.5 Т	T	0,001039		-
77	ЦЕНА	ПРОФИЛЬ 100X100X3	T	1,0170	9500000	9 661 405
78	ЦЕНА	КОЛЕНА	ШТ	99,0000	9500	940 500
		ИТОГО	СУМ			276 729 932
		ЗАТРАТЫ ТРУДА РАБОЧИХ	СУМ			117 357 304
		МАШИНЫ И МЕХАНИЗМЫ	СУМ			2 737 026
		СТРОИТЕЛЬНЫЕ МАТЕРИАЛЫ	СУМ			276 729 932
		ТРАНСПОРТНЫЕ РАСХОДЫ 3%	СУМ			8 301 898
		ИТОГО ПРЯМЫЕ ЗАТРАТЫ ПО РАЗДЕЛАМ	СУМ			405 126 160
		ПРОЧИЕ ЗАТРАТЫ ПОДРЯДЧИКА 19%	СУМ			76 973 970
		ВСЕГО	СУМ			482 100 131

СОСТАВИЛА

КИМ А.







№ 4589-695e-dc04-3312-9a69-3572-2747  
Ҳужжат яратилинган сана: 2020-06-07  
Ариза рақами: 19489886

Ҳужжат берилган: "PARDOZ" XUSUSIY FIRMASI  
Қабул қилувчининг идентификация рақами: 200567095

## Архитектура-шаҳарсозлик ҳужжатларини ишлаб чиқиш фаолиятини амалга ошириш учун ЛИЦЕНЗИЯ

"PARDOZ" XUSUSIY FIRMASIda объектларнинг мураккаблик тоифалари классификатори бўйича II тоифадаги объектлар учун қуйидаги:  
Тўлиқ комплексда лойиҳалаш бўйича фаолият турлари. А гуруҳи Уй-жой-хўжалик қурилиши учун объектлар ва комплекслар лойиҳа-смета ҳужжатларини яратиш, шу жумладан уларнинг муҳандислик тармоқлари ва тизимларини лойиҳалаштириш фаолият тур(-лар)и билан шуғулланишга лицензия берилди.

Лицензия берилган сана: 07-06-2020 йил

Лицензия рақами: АЛ-000786

Солиқ тўловчининг идентификация рақами (СТИР): 200567095

Юридик шахснинг почта манзили: OQQO'RG'ON TUMANI NAVOIY KO'CHASI 19-UY

Лицензия амал қилиш муддати чекланмаган.

ТУРСУНОВ АСКАР ШЕРАЛИЕВИЧ

Мазкур ҳужжат Вазирлар Маҳкамасининг 2017 йил 15 сентябрдаги 728-сон қарори билан тасдиқланган Ўзбекистон Республикаси Ягона интерактив давлат хизматлари портали тўғрисидаги низомга мувофиқ шакллантирилган электрон ҳужжатнинг нусхаси ҳисобланади. Электрон ҳужжатнинг нусхасида кўрсатилган маълумотлар тўғрисидаги текшириш учун [hero.gov.uz](http://hero.gov.uz) веб-сайтига ўтинг ва электрон ҳужжатнинг ноёб рақамини киритинг ёки мобил телефон ёрдамида QR-кодни сканер қилинг. Диққат! Вазирлар Маҳкамасининг 2017 йил 15 сентябрдаги 728-сон қарорига мувофиқ электрон ҳужжатлардаги маълумотлар қонуний ҳисобланади. Давлат органларига Ягона порталда шакллантирилган электрон ҳужжатларнинг нусхаларини қабул қилишни рад этишлари қатъиян таъқиқланган.

0774





O'ZBEKISTON RESPUBLIKASI  
YURIDIK SHAXSNI DAVLAT RO'YXATIDAN O'TKAZISH TO'G'RISIDA

# GUVOHNOMA

Reestrdaqi tartib raqami № 55

20

yil

« 11 » avgust 1995 y.

Mazkur guvohnoma yuridik shaxs

« Trigo3 » guruhidagi ga

guruhidagi

(o'zbek tilidagi to'liq nomi)

(yuridik shaxs bo'lgan dehqon xo'jaliklari, fermer xo'jaliklari uchun ajratilgan er uchasthasi va uning maydoni ko'rsatiladi)

berilgan

Tashkiliy-huquqiy shakli:

THSh

1100

MSh

114

Mulkchilik shakli:

MHOBT

Pochta manzili:

KTUT

Yuridik shaxs kodi:

XXTUT

Tarmoq kodi:

STIR

Soliq to'lovchining identifikatsiya raqami:

Qoshimcha ma'lumotlar:

Vakolatli organ rahbari

imzo

