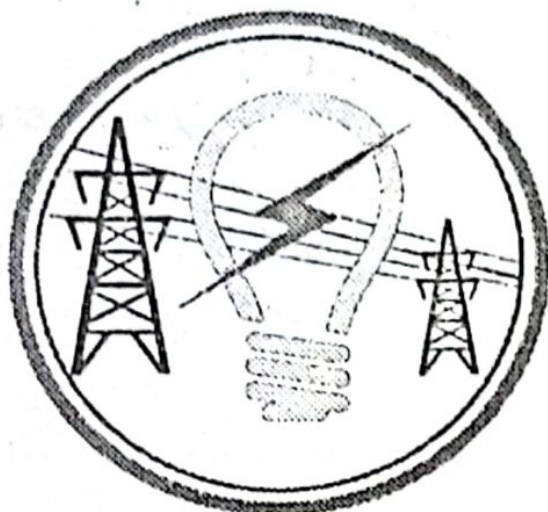


Фузор энергетика, саноат техникаси
33445

ЭЛЕКТР ЭНЕРГИЯСИДАН ОҚИЛОНА Фойдаланиш



ЮРИДИК ШАХСЛАР УЧУН ЭЛЕКТР ЭНЕРГИЯ ТАЪМИНОТИ ШАРТНОМАСИ

Қарши - 2020 йил

Юридик шахслар учун электр таъминоти
ШАРТНОМАСИ

2022 йил 19 Январь 33445-сон

Ўзгас
(шартнома тузилган манзил)

Ўзгас асосида фаолият юритувчи
Ўзгас раҳбари

(хўш кўнган электр тармоқлари корхонасининг номи)

Ў. Пардаев (кейинги ўринларда
(хўш кўнган электр тармоқлари корхонасининг раҳбарининг Ф.И.О.)

"Корхона" деб аталади) бир томондан ҳамда Ўзгас асосида фаолият юритувчи

("Истеъмолчи"нинг номи)

раҳбари А. Қудайбергужев (кейинги ўринларда
(Истеъмолчи" раҳбарининг Ф.И.О.)

"Истеъмолчи" деб аталади). ҳисоб рақами - 330445 дан мазкур шартномани куйидагилар тўғрисида тузилди:

I. Шартнома предмети

Ушбу шартнома билан "Корхона" тармоқлари орқали электр энергиясини (кейинги ўринларда - энергия деб аталади) "Истеъмолчи"га стгазиб бериш, "Истеъмолчи" эса истеъмол қилинган энергия ҳақини ўз вақтида тўлаш мажбуриятини олади.

II. Етказиб берилган энергия ҳисоби

2.1. Энергия истеъмолининг йиллик шартномавий ҳажми:

актив кВт.с, реактив кВар.с. ташкил этади.

2.2. Етказиб бериладиган энергиянинг шартнома тузилган кундаги умумий нархи
Ўзгас тариф

тариф суи (бўлган, бир ставкали ёки ўсиб борувчи коэффициент билан, 08.11.2018 йилдаги ПҚ-3379-сонли қарорда алоҳида турдаги махсудат ишлаб чиқарувчи рўйхатда кўрсатилган корхоналар. (краслился ёзилган)

бўйича 4499250 умумий ташкил этади.

2.3. "Истеъмолчи"га йиллик энергия ҳажми ойлар бўйича ушбу шартноманинг I-иловасига мувофиқ стгазиб берилади.

2.4. "Истеъмолчи" томонидан ҳақ тўлаши лозим бўлган ҳақиқий қабул қилиб олинган энергиянинг ҳажми ҳисобга олиш асбобларининг (кейинги ўринларда - ҳисоблагичлар деб аталади) кўрсаткичлари асосида ушбу шартноманинг 2-иловасида назарда тутилган тартибда аниқланади.

2.5. Вазирлар Маҳкамасининг 24.12.2008 йилдаги №277-сонли табиий монополиятлар субъектлари томонидан мажбурий хизмат кўрсатилиши керак бўлган истеъмолчиларга товарларни сотиш, ишларни бажариш ва хизматлар кўрсатилиши тартибга солиш тўғрисидаги қарорининг I-иловасида кўрсатилган, "Истеъмолчи"ларга узатилаётган энг кам йиллик энергия ҳажми 16665 кВт.с.ни ташкил этади.

III. Ҳисоб-китоб қилиш тартиби

3.1. 08.11.2017 йилдаги ПҚ-3379-сонли қарориди кўрсатилган алоҳида турдаги махсудат ишлаб чиқарувчи корхоналар энергия учун ҳисоб-китоблар табақалаштирилган, бир ставкали тариф ёки ўсиб борувчи коэффициентли тарифлар асосида амалга оширилади.

3.2. Уланган қуввати 750 кВА ва ундан юкори бўлган "Истеъмолчи" (бюджет ташкилотлари, фермер хўжаликлари ва сув истеъмолчилари уюшмаларининг насос станциялари, шунингдек, Ўзбекистон Республикаси давлат бюджетидан молиялаштириладиган насос станциялари бундан мустасно) энергия учун ҳисоб-китобларни сўтқа вақтларининг габақалаштирилган тарифи бўйича амалга оширади.

Табақалаштирилган тариф бўйича ҳисоб-китоблар:

ярим тигиз пайт – сутканинг ёруғ вақтида (соат 9⁰⁰ дан 17⁰⁰ гача) ўрнатилган тариф бўйича;
тигиз пайт – энг катта юкломали соатларда (ягона электр энергетика тизимининг энг катта юкломали соатлари: эрталабки энг катта миқдор соат 6⁰⁰ дан 9⁰⁰ гача, кечки энг катта миқдор соат 17⁰⁰ дан 22⁰⁰ гача) белгиланган тарифга нисбатан 1,5 барабар миқдорда ўсувчи коэффициентни қўллаш орқали;

тунги пайт – сутканинг қоронғи вақтида (энг кам юкломали соатларида: 22⁰⁰ дан 24⁰⁰ гача ва 00⁰⁰ дан 6⁰⁰ гача) – белгиланган тарифга нисбатан 1,5 барабар миқдорда камаювчи коэффициентни қўллаш орқали амалга оширилади.

Бир ставкали тарифга эга бўлган истеъмолчилар II-тариф гуруҳига мансуб бўлади.

Электр энергияси учун ҳисоб-китобларда табақалаштирилган тариф қўлланилмаган истеъмолчиларга бир ставкали тариф қўлланилади.

Уланган қуввати 750 кВАдан кам бўлган "Истеъмолчи"ларга электр энергия нархини шакллантиришнинг алоҳида тартиби белгиланадиган ташкилотлар рўйхатига кирувчи маҳсулот ишлаб чиқарувчи ва айрим хизматлар кўрсатувчи "Истеъмолчи" учун Ҳукумат қарори билан белгиланадиган тарифлар ва ўсиб боровчи коэффициентли тўловлар асосида амалга оширилади.

3.3. Истеъмол қилинган электр энергияси учун шартнома асосида "Истеъмолчи" билан "Қорхона" ўртасидаги ҳисоб-китоб даври бир ой ҳисобланади.

3.4. "Истеъмолчи" ҳар ойда Ўзбекистон Республикаси бош прокуратураси ҳузуридаги Мажбурий ижро бюросининг (кейинги ўринларда "Бюро" деб аталади) ваколатли вакили иштирокида ҳисоб-китоб даври охирида электр ҳисоблагичлар кўрсаткичларини ёзиб олади ва ушбу шартноманинг 3-иловасига мувофиқ энергия сарфи бўйича ҳисоботни тузади.

"Истеъмолчи" ҳақиқий энергия истеъмоли ҳажминини белгиланган шаклдаги ҳисоботини "Қорхона" ва "Бюро"га ҳар ойнинг 25 санасигача ўз қўли билан, факсимиль алоқа ёхуд электрон почта алоқаси орқали тақдим этади.

Бунда, уланган қуввати 750 кВА ва ундан юкори бўлган, тўловларни габақалаштирилган тарифга асосан амалга оширувчи "Истеъмолчи"лар электр энергиясининг актив ва реактив сарфининг тўлиқ ҳажмидан ташқари, алоҳида тигиз, ярим тигиз ва тунги пайтлардаги ҳажмлари ҳам аниқланиши шарт.

3.5. Тарифлар ўзгарган тақдирда "Истеъмолчи" янги тарифлар кучга кирган кундан бошлаб истеъмол қилган электр энергияси тўловини янги тарифлар бўйича солиб беради.

3.6. "Истеъмолчи"га энергияни сўказиб бериш келгуси ҳисоб-китоб даври бошланишидан олдин, энергиянинг шартномавий миқдори қиймати учун 100 фоизлик олдиндан ҳақ тўлангандан сўнг амалга оширилади.

3.7. "Истеъмолчи"нинг электр энергия сарфи бўйича ҳисоботига асосан "Қорхона" электр энергия ҳисоб-китобини амалга оширади ҳамда ҳисоб-фактура ва тўлов ҳисоббаранини беш кун ичида қўллаш шарти билан ёзиб беради.

"Истеъмолчи"да турли тариф гуруҳларига тегишли бўлган бир нечта объект мавжуд бўлиши тақдирда, ҳар бир тариф гуруҳи кўрсатилган ҳолда умумий ҳисоб-фактура ёзилади.

3.8. Электр энергиясини ҳисобга олиш прибори электр гармониянинг баланси бўйича мансублик чегарасида ўрнатилмаганда, технологик нуруф шартноманинг 4-иловаси янги юкломалар электр гармонияларининг баланси мансублиги ва эксплуатация қилиш бўйича маълумлиқ чегараси ҳақидаги алоқаларига асосан аниқланади ҳамда мазкур шартноманинг 5-иловасида кўрсатилади.

Бунда, табақалаштирилган тарифда тўловларни амалга оширувчи уланган қуввати 750 кВА ва ундан юқори бўлган "Истеъмолчи" учун энергиянинг технологик сарфини сутканинг тигиз, ярим тигиз ва тунги пайтлари учун алоҳида аниқлашиб, жами олинган энергия ҳажмининг тегишли пайтларига тўлов ҳисоб варағини ёзиш учун мутаносиб равишда қўшиб борилади.

3.9. Ҳисоблагичлар кўрсаткичи ёзиб олинмаган ёки энергия сарфи тўғрисидаги ҳисобот "Истеъмолчи" томонидан тақдим этилмаган тақдирда, "Корхона" томонидан энергия истеъмолининг шартномавий миқдори бўйича ёки ўтган ҳисоб-китоб даври учун энергия истеъмолининг амалдаги миқдори тўғрисидаги маълумотлар асосида ҳисоб-китоб қилинади, бу ҳақда "Истеъмолчи"нинг ҳисоб варағида тегишли равишда қайд қилинади.

Ҳисоблагичлар кўрсаткичи назорат тартибда "Бюро" томонидан ёзиб олингандан кейин "Корхона" томонидан амалда истеъмол қилинган энергия учун белгиланган тартибда қайта ҳисоб-китоб қилинади.

3.10. "Истеъмолчи"нинг энергия учун тўловлар, реактив энергия компенсацияси учун тарифга устамалар, шунингдек ҳисобга олинмаган энергия қайта ҳисоб-китоби ва пеня бўйича қарзи бўлган тақдирда унинг аванс тўлови ҳисобига ўтказилган маблағлари қарзни қоплашга йўналтирилади ва аванс тўлови (олдиндан ҳақ тўлаш) сифатида ҳисобга олинмайди.

"Истеъмолчи"нинг айби билан ушбу шартномада кўрсатилган энергия ҳажми тўлиқ истеъмол қилинмаган тақдирда, аванс тариқасида тўланган маблағлар қайтариб берилмайди ва энергия учун кейинги ҳисоб-китобларда ҳисобга олинади.

3.11. Электр таъминоти шартномасида ҳисоб-китоб даври учун кўрсатилганидан 5 фойздан ортиқ миқдорда электр энергияси истеъмол қилинганда, истеъмолчилардан (маиший истеъмолчилардан ташқари) электр таъминоти шартномасида кўрсатилгандан ортиқ истеъмол қилинган электр энергияси жами ҳажми учун белгиланган тарифнинг 1,15 баравари миқдорда тўлов ундирилади.

3.12. "Истеъмолчи" "Корхона" билан биргаликда ҳар ойда, ҳисоб-китоб даври тугагандан сўнг, беш кун мобайнида ўзаро ҳисоб-китобларнинг таққослаш далолатномасини тузади.

3.13. "Истеъмолчи"ни электр тармоқларидан узатиш куйидаги ҳолларда амалга оширилади:

- Шартнома мажбуриятлари бажарилмаганда;
- ҳисоб-китоблар ўз вақтида амалга оширилмаганлиги оқибатида фойдаланилган энергия учун қарздорлик мавжуд бўлганда;
- "Бюро" томонидан кўрсатилган талабларни ижро этилмаганда, шу жумладан, унинг тегишли вақтларини ҳисоблагич кўрсаткичларини олиш учун қаршилик кўрсатганда;
- ҳисоблагичлар касдан бузилганда, электр ҳисоблагич кўрсаткичларини ўзгарттириш мақсадида уларга ташқий таъсир кўрсатилганда;
- электр тармоқларига ноқонуний уланиш, талон-торож қилиш ёки электр энергиясидан фойдаланиш қондаларини бузишнинг бошқа ҳолатлари аниқланганда.

3.14. Ҳисобга олинмаган энергия учун амалга оширилган қайта ҳисоб-китоб, "Истеъмолчи"ни қонун ҳужжатларида белгиланган тартибда Электр энергиясидан фойдаланиш қондаларини бузганлик учун жавобгарликдан оқуд этмайди.

3.15. "Истеъмолчи"ни тармоққа қайта улаш, "Истеъмолчи" томонидан қондабузарлик ҳолати баргараф этилиб, мавжуд қарздорлик ва тўлов пайтидаги энг кам ойлик иш ҳақининг ўн баравари миқдорда тўлов ундирилгандан сўнг амалга оширилади (ЭНҲАТга уланган "Истеъмолчи"лар бундан мустасно).

3.16. Истеъмолчи етказиб берилган энергия учун ўз вақтида (шартномада белгиланган муддатларда) тўламаса, Корхона муддати ўтказиб юборилган ҳар бир кун учун тўлов суммасининг 0,1фойзи миқдорда (Энергия маҳсуе тартибда етказиб берувчи корхоналар учун 0,2фойз) лекин муддати ўтказиб юборилган суммасининг 50 фойзи ортиқ бўлмаган миқдорда шарт билан пеня тўлайди.

3.17. Арифметик хатоликлар, тарифларни нотўғри қўллаш гуфайли пайдо бўладиган кам ва ортиқча тўловлар тегишли тариф бўйича кВт соатларда қайта ҳисоблаб чиқилади ва ҳудудий электр

тармоқлари корхонаси томонидан даъво муддати доирасида кўрсаткичлардаги кескин ўзгаришлар билан биргалликда ҳисобга олинади.

IV. Томонларнинг ҳуқуқ ва мужбуриятлари

4.1. "Истеъмолчи" қўйидаги ҳуқуқларга эга:

- ўз электр қурилмаларини техник шартларга мувофиқ ҳудудий электр тармоқларига улаш;
- сифат кўрсаткичлари давлат стандартларига мувофиқ бўлган электр энергиясини олиш;
- электр энергияси етказиб беришнинг тўхталishi ёки тўхтатиб қўйилиши сабаблари тўғрисида белгиланган тартибда ахборот олиш;
- ҳудудий электр тармоқлари корхонасига улар истеъмол қиладиган электр энергияси ҳажмларининг ўзгартирилиши тўғрисида белгиланган тартибда таклифлар киритиш. Бунда электр энергиясининг шартномадаги ҳажмининг ўзгартирилиши бўйича таклиф мўлжалланаётган ўзгартиришдан 10 кун олдиндан (жорий ой тугагунгача) берилиши керак;
- электр энергияси тўлиқ ҳажмида етказиб берилмаслиги ёки сифат кўрсаткичлари давлат стандартларига мувофиқ бўлмаган электр энергияси етказиб берилиши оқибатида ҳудудий электр тармоқлари корхонаси ёки электр таъминоти корхонаси томонидан етказилган зарарларни белгиланган тартибда қоплаш;
- электр таъминоти шартномасини бекор қилганда фойдаланил-маган электр энергияси миқдори учун тўланган суммани қайтаришни талаб қилиш;
- қонун ҳужжатларига мувофиқ бир тарафлама тартибда электр таъминоти шартномасини бекор қилиш;
- электр энергияси етказиб берилиши тўхтатилганда етказилган зарарни қоплашни талаб қилиш;
- электр таъминоти шартномаларини тузиш ва бажаришда юзага келаётган низоларни ҳал этиш учун судга ёки бўйсунishi бўйича юқори ташкилотга, мансабдор шахсга мурожаат қилиш.

Электр энергияси истеъмолчилари қонун ҳужжатларига мувофиқ бошқа ҳуқуқларга ҳам эга бўлиши мумкин.

4.2. "Истеъмолчи" қўйидагиларга мажбур:

- ҳудудий электр тармоқлари корхонаси томонидан белгиланган электр энергиясини истеъмол қилиш режимида риоя этиш;
- фойдаланилган электр энергияси (куват) учун ўз вақтида ҳақ тўлаш;
- ишлатилаётган электр қурилмалари, асбоблар ва асбоб-ускуналарнинг зарур техник ҳолатини ва истеъмолчиларнинг электр қурилмаларини эксплуатация қилишда хавфсизлик техникаси қондаларига риоя қилинишини таъминлаш, ҳудудий электр тармоқлари корхонасига ёки электр таъминоти корхонасига электр асбоб-ускуналарининг носозлиги тўғрисида хабар қилиш;
- электр энергиясидан оқилона фойдаланиш чора-тадбирларини амалга ошириш;
- Бюро ва "Ўздавсервисаэрозат" инспекциясининг ёзма кўрсатма-ларини ўз вақтида бажариш;
- Электр қурилмаларининг тузилиши қондаларни талабларига риоя этиш;
- ўрнатилган тартибда Бюро ва/ёки ҳудудий электр тармоқлари корхонаси вақтинча электр энергиясини ҳисобга олиш асбобларини кўришига имкон бериш.
- йил мобайнида янгидан ишга тушириладиган электр қурилма-ларидан фойдаланиш бошлангичидан қаида бир ой олдин (манший истеъмолчилардан ташқари) электр энергиясининг зарур миқдори учун ҳудудий электр тармоқлари корхонасига буюртманомга бериш;
- келгуси йил учун электр энергиясига бўлган эҳтиёжни аниқлашда электр энергиясини электр тармоқларидан узатишда, ишлаб чиқариладиган маҳсулотнинг (ишлар турларининг) технологик жараёни ишлаб чиқариш эҳтиёжларига, ишлаб чиқариш бинолари ва маъмурий биноларни ёритишда, иситишга, шамоллатишга электр энергия сарфини, шунингдек, ушбу электр тармоқларига уланган субистеъмолчиларнинг эҳтиёжини ҳисобга олиш.
- 5 МВт ва ундан ортиқ қувватга уланган электр энергияси истеъмолчилари ҳудудий электр тармоқлари корхонасининг талабига кўра қўйидагиларни ҳисобга олиши ва бу ҳақда хабар қилиши шарт:
- истеъмол қилинаётган қувватнинг ҳар суткалик, ҳар ойлик сарфи ва амалдаги миқдори;

- ягона электр энергетика тизимининг энг кўп ва энг кам юкламали даврларида реактив энергия ва қувватнинг ҳар суткалик сарфи;

- ягона электр энергетика тизимининг энг кўп юкламасининг ўтиш даврида актив энергия (куват)нинг ҳар 30 дақиқадаги сарфи.

- "Истеъмолчи" қонуни ҳужжатларига мувофиқ бошқа мажбуриятларга ҳам эга бўлиши мумкин.

4.3. Корхона қуйидаги ҳуқуқларга эга:

- истеъмолчилардан электр таъминоти шартномасида белгиланган мажбуриятларни тегишли даражада бажаришни талаб этиш;

- истеъмолчилар томонидан электр таъминоти шартномаси шартлари бажарилмаслиги ёки бу иллати оқибатда унга етказилган зарарнинг белгиланган тартибда қопланиши;

- авария режимида Бюрони хабардор қилган ҳолда истеъмолчиларни электр тармоқларидан узатиш (учириш);

- Бюро кўрсатмаси бўйича истеъмолчиларни электр тармоқидан, шунингдек, ЭХНАТга уланган ва олдиндан тўланган маблағ тутагандан сунг электр энергияси учун олдиндан тўловни амалга ошириш қуролмасига эга ҳисобга олиш асбоб мавжуд бўлган истеъмолчиларни узатиш.

- Худудий электр тармоқлари корхоналари қонунчиликда белгиланган бошқа ҳуқуқларга ҳам эга бўлиши мумкин.

- Худудий электр тармоқлари корхоналари ёки Бюро мазкур Қоидалар ва бошқа норматив-ҳуқуқий ҳужжатларда назарда тутилган ҳолатларда истеъмолчиларни электр тармоқларидан узатиш оқибатлари учун жавобгар бўлмайдилар"

4.4. Корхона қуйидагиларга мажбури:

- истеъмолчиларнинг электр энергияси тўлиқ етказиб берилмаган-лиги ёки электр таъминотида бошқа қонда бузилишлар тўғрисидаги аризаларини, истеъмолчидан ариза олинган қундан бошлаб 10 кундан кечикмай кўриб чиқиш, ушбу қонда бузилишларини бартараф этиш ва истеъмолчиларга ушбу Қоидаларга мувофиқ батафсил жавоб юбориш;

- электр энергиясини электр тармоқларининг баланс бўйича мансублик бўлиниш чегарасига электр таъминоти шартномасида кўрсатилган ҳажмда узлуксиз етказиб бериш;

- ускуналарни, электр узатиш линияларини, электр энергиясини ҳисобга олиш асбобларини эксплуатация қилиш, уларга хизмат кўрсатиш ва ускуналарни таъмирлаш, шунингдек, ўз электр тармоғи хўжалиги объектларида носозликларини бартараф этиш;

- ўз электр тармоғи хўжалиги объектларида электр энергияси сифат кўрсаткичларини давлат стандартларида белгиланган даражада сақлаб туриш;

- электр тармоғи хўжалиги объектларининг режали таъмирланиши туфайли электр энергияси билан таъмирлашдаги мумкин бўлган узилишлар тўғрисида камида 3 кун олдин огоҳлантириш;

- истеъмолчиларга электр энергияси етказиб беришнинг тўхтатиб турилиши ва бунинг сабаблари тўғрисида маълумот бериш;

- жорий этиладиган чеклашлар ҳақида, чеклашнинг ҳажми ва вақтин кўрсатган ҳолда, ўз вақтида хабар қилиш;

- истеъмолчиларга ўрнатилган электр энергияси истеъмолини ҳисобга олиш асбобларини аямантириш, ўрнатиш ва хизмат кўрсатишини таъмирлаш, шунингдек Бюро билан биргаликда уларни пломбалаш;

- истеъмолчиларга етказиб берилган электр энергиясини белгиланган тартибда ҳисобга олиб бериш;

- истеъмолчининг белгиланган тартибда киритилган тақдирларига мувофиқ беш кун муддатда электр энергиясининг ойлик шартномавий ҳажмига ўзгартиришлар киритиш, электр энергиясининг ойлик шартномавий миқдорини кўпайтириш (камайтириш) мумкин бўлмаган тақдирда - бу ҳақида, рақатли сабабнинг кўрсатган ҳолда, истеъмолчига хабар қилиш;

- "Корхона" қонуни билан мувофиқ бошқа мажбуриятларга ҳам эга бўлиши мумкин;

V. Томонларнинг жавобгарлиги

5.1. Мазкур шартномада кўрсатилган мажбуриятлар бажарилмаганда ёки лозим даражада бажарилмаган ҳолларда, "Корхона" бунинг натижасидаги етказилган зарарни қоплашга мажбур. "Истеъмолчи" эса етказилган ҳақиқий зарарни қоплашга мажбур.

5.2. "Корхона" куйидаги ҳолатларда "Истеъмолчи" олдида моддий жавобгар бўлмайди:

"Истеъмолчи"нинг шартномавий миқдордан ортиқча энергия истеъмол қилиши натижасида, энергиянинг сифат кўрсаткичларининг тушиб кетишида, ҳудудий элэктр тармоқлари корхонаси томонидан белгиланган энергия истеъмолини чеклаш жадвалини бажармаган ҳолларда;

захира манбаини автоматик улаш, автоматик қайта улаш ва автоматик давр-тезликни ўчиришларнинг ишлаш вақтида энергия етказиб беришдаги танаффуслар учун "Истеъмолчи" олдида моддий жавобгар бўлмайди.

5.3. "Истеъмолчи" "Бюро" ёзма кўрсатмасига мувофиқ ўчирилганда ёки енгилмас куч шароитлари (форс-мажор) мавжуд бўлганда, "Корхона" "Истеъмолчи" олдида жавобгар бўлмайди.

5.4. Ушбу шартнома бажарилиши жараёнида юзага келадиган барча нитолар ва келишимовчиликлар ўзаро музокаралар йўли билан тартибга солинади. Улар музокаралар йўли билан ҳал этилмаган тақдирда, судда ҳал этилади.

VI. Яқиний қондалар

6.1. Шартнома 2024 йил шарт гача бўлган муддатга тузилади.

Мазкур шартномага ўзгартириш киритиш ой давомида қабул қилинмайди, кейинги ойда кучга киради.

Шартнома муддати ўтиши билан, агар томонларнинг бирортаси уни муддатини узайтириш ёки бекор қилиш тўғрисида ариза бермаган бўлса, у кейинги ҳар бир йилга узайтирилган ҳисобланади. Ариза шартноманинг амал қилиш муддати туташига бир ой қолгунча берилиши керак.

6.2. Мазкур шартнома бир хил юридик кучга эга бўлган, томонларнинг ҳар бирида сақланаётган икки нусхада тузилади. Шартноманинг иловалари унинг ажралмас қисми ҳисобланади.

6.3. Шартнома томонларнинг бирини ташаббуси билан муддатидан олдин бекор қилиниши иккинчи томонни бекор қилиш муддатидан ўттиз кун олдин хабардор қилган ҳолда, томонларнинг ўзаро ҳисоб-китоб қилганлик шарти билан амалга оширилиши мумкин. Бекор қилиш тўғрисида хабарнома ёзма равишда тақдим қилинади.

6.4. Барча ўзгартиришлар ва қўшимчалар, иккала томонларнинг ваколатли шахслари томонидан имзо билан тасдиқланиб ёзма равишда тақдим этилганда ҳақиқийдир.

VII. Томонларнинг манзиллари ва банк реквизитлари

Истеъмолчи Ўзғор Жерийика санъати Тоскижуми
 Юридик манзили Иустабурмиш х-си Чанноқ ет-си
 Почта манзили 180300
 Ҳисоб рақами 100010860102077092902079002
 Банк коди (МФО) 00014 (СТП) 205742570
 Истеъмолчининг юридик манзили бўйича кадастр рақами
 Мақолачи номи Чанноқ М.Ф. Ў

Республика ва маҳаллий бюджетдан молиялаштириладиган "Истеъмолчи"лар учун:

Бюджет фондининг ҳисоб рақами _____

Банк коди (МФО) _____ (СТПР) _____

Бюджетдан ташқари фондининг ҳисоб рақами _____

Банк коди (МФО) _____ (СТПР) _____

Телефонлар: _____ Факс: _____

"Истеъмолчи" т.а.ш.нинг телефон рақамлари шу ҳужжатдан ўқиниб олишнинг ўрнига т.а.ш.нинг алоқасизлиги

Статистик кодлар:

ОКЭД _____

СООГУ _____

СОАТО _____

КФС _____

КОПФ _____

ОКПО _____

Корхона:

Почта манзили Гузор тумани Дўстлик

Ҳисоб рақами 22 636 000 500 1777 86 345

Банк коди (МФО) 00 834 (СТПР) 200 666 494

Телефонлар: _____ Факс: _____

Статистик кодлар:

СООГУ _____

СОАТО _____

Истеъмолчи:

Гузор тумани

Саноати Техносенери

А. Худайбердиев

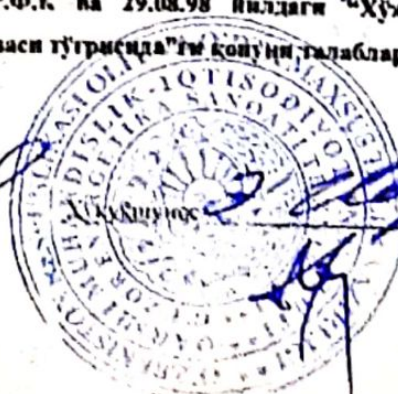
М.У. нинга, мансаби, Ф.И.Ш.

Корхона:

Э. Парқиев

М.У. нинга, мансаби, Ф.И.Ш.

Юрист ҳулосаси: Ушбу шартнома Ўз.Р.Ф.К. на 29.08.98 йилдаги "Хўжалик юритувчи субъектлар фаолиятининг шартномасини-ҳуқуққий базаси тўғрисида"ги қонун талабларига тўлиқ жавоб беради.



А. Худайбердиев (Ф.И.Ш.)

Э. Парқиев (Ф.И.Ш.)

Етказиб бериладиган энергия ҳажми

1. Тариф гуруҳи Б
2. Фаоллият тури Ташқи
3. "Истеъмолчи" электр қурилмаларининг уланган қуввати: _____ кВА (кВт)
4. Техник шарт асосида рухсат этилган қувват _____ кВт
5. Электр таъминоти ишончлилиги бўйича тоифаси (лойиҳа бўйича) III
6. Ҳисоб-китоб тури: пур пурқилиш

тури: табақалантирилган, бир ставкали еки ўсиб борувчи коэффициент билан, 08.11.2018 йилдаги ПК-1379-сонли қарорда алоҳида турдаги маҳсулот ишлаб чиқарувчи рўйхатда кўрсатилган корхоналар (кераклиси бўлган)

Йил, ҳафт	Энергия ҳажми минг. кВт.с	Шу жумладан, тариф гуруҳлари бўйича			
Январ	5500				
Феврал	5500				
Март	5300				
Апрел					
Май					
Июн					
Июл					
Август					
Сентябр					
Октябр					
Ноябр					
Декабр					

Корхона бир кунда _____ соат, бир ойда _____ кун ишлайди.
Сменалар бўйича юклама тақсими (фонг ҳисобида) I _____, II _____, III _____.

Имзолар:

"Корхона вақили":



"Истеъмолчи":



Энергия ҳисоблагичлари ўрнатилган жойлари ва тавсифлари

"Истеъмолчи"нинг (суб"Истеъмолчи"нинг) ҳисоблагичлари ўрнатилган жойлар, тури ва кучлавиш синфи (кВ) кўрсатишдан ҳоли	Ҳисоблагич тури (актив, реактив) (полюсдан ток)	Ҳисоблагич шифри	Ҳисоблагич клемма қопқонидagi пломбанинги номери		Ўлчов трансформаторларининг трансформация коэффициенти		Ҳисоб-китоб коэффициенти	Шартнома тузиш санасида ҳисоблагич кўрсаткичи	Тариф тури сум/ 1 кВт.с
			Корхона-нинг	Бюро-нинг	Ҳок	Кучла-ниш			
<p>ОН К.БТ Тўқсанқурув шаффу шифада</p>	СФ 303	1805214125081				200/5			450

Имзолар:

"Истеъмолчи":
 Тўқсанқурув
 (М.У. Ном)
 Саноат Телукуму

"Корхона":
 (М.У. Ном)

Энергия (актив, реактив) сарфи бўйича
ХИСОБОТ

20 22 йил Июль охи буйича

Кўрсаткичлар кайд этилган сана « » 20 йил

Улаимнинг номи, ҳисоблагичнинг завод номери, ҳисобга олиш тури (актив, реактив)	Ҳисоб-киتاب коэффициенти			Ҳисоблагич кўрсаткичлари		Ҳисоблагич кўрсаткичларининг фарқи	Сарф кВт.с., кВтАр.с	Табақалаштирилган тариф бўйича сарф кВт.с.					
	ток трансформаторининг (ТТ)	кучлангич трансформаторининг (КТ)	умумий	бошлангич	охирги			Эргалабдан максим ум	Кун	Кечки максим ум	Тун		
											соат 06-09	соат 9-17	соат 17-22
1	2	3	4	5	6	7	8	9	10	11	12	13	
Жами													

Илоҳ: гр 7= гр 6- гр 5, табакалаштирилган ҳисоб учун назорат рақами гр 7= гр 9+гр10+гр11+гр12+гр13
гр 8 = гр 7*гр 4

"Истеъмолчи" раҳбари

А. Худайбердиев

Ф.И.Ш.

М.С.

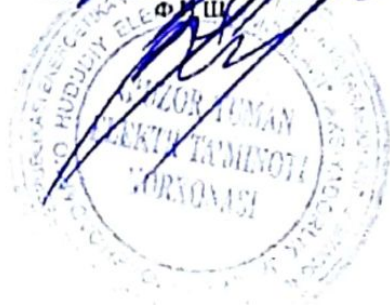
Бош энергетик

Ф.И.Ш.

"Қорхона" вакили

Э. Ҳасанов

Ф.И.Ш.



Томонлар электр тармоқларининг баланс мансублиги ва эксплуатация қилиш бўйича масъуллик чегараси ДАЛОЛАТНОМАСИ

1. "Истеъмолчи"нинг балансида қуйидаги электр қурилмалар мавжуд:

а) ҳаво линиялари 0,4 ҳаво линия

б) кабель линиялари _____

в) нимстанциялар, трансформатор нимстанциялари сирдас 8узо

Т 01 16

2. "Истеъмолчи" ва "Корхона" ўртасидаги электр тармоқларининг баланс бўйича мансублик чегараси:

3. Улардан қуйидагиларга: _____ аниқланади.

а) Эталанган барга енг қурилмаларга истеъмолчи учун

б) _____ хизмат кўрсатиш "Истеъмолчи" ходимлари томонидан, техник хизмат шарт иш

"Истеъмолчи" билан тузилган шартнома асосида электр таъминоти корхонаси томонидан амалга оширилади.

4. Электр қурилмаларнинг ҳолати ва уларга техник хизмат кўрсатиш бўйича жавобгарлик чега, ани қуйидагича белгиланади:

максимум чегарасидан бешта берилган электр қурилмалари, шунинг истеъмолчи учун теъвондор

Вакиллар:

"Истеъмолчи" М.У.

(ИМЗО)

А. Худайбердиев
(Ф.И.Ш.)

"Корхона" М.У.
ЭЛЕКТР ТАЪМИНОТИ
НОҚАРАТ

(ИМЗО)

Э. Пардозов
(Ф.И.Ш.)

Энергия йўқолишларини аниқлаш бўйича

ДАЛОЛАТНОМА

Энергия ҳисоблагичлар электр тармоғининг баланс бўйича мансублик чегарасида ўрнатилмаганда, электр тармоғининг мансублик чегарасидан ҳисоблагич ўрнатилган жойгача бўлган участкадаги ҳисоблаш йўли билан аниқланган энергиянинг технологик (сарфи) йўқолишлари бу:

а) Қуввати _____ кВА бўлган трансформаторлардаги ойлик актив энергиянинг йўқолишлари ҳисоб-китоб формула орқали амалга оширилади, реактив энергия йўқолишлари _____ кВАр.соат ёки _____ фойзини ташкил этади;

б) "Истеъмолчи"нинг кабель линияларидаги ҳар ойлик энергия йўқолишлари:

Узунлиги _____ м;

Кесим юзаси _____ мм²;

Русуми _____;

Кучланиши _____ кВ бўлса, _____ кВт.соатни, ёки _____ фойзини ташкил этади;

в) "Истеъмолчи"нинг ҳаво линияларидаги ҳар ойлик энергия йўқолишлари:

Узунлиги _____ м;

Кесим юзаси _____ мм²;



Русуми _____;

Кучланиши _____ кВ бўлса, _____ кВт.соатни, ёки _____ фойзини ташкил этади.

Жами ҳар ойлик энергия йўқолишлари ҳажми ҳисоб-китоб давридаги энергия сарфининг фойзини ташкил этади.

Электр таъминоти корхонасининг электр тармоқлари ва уйларининг ички электр тармоқларининг бўлиниш чегарасидан умумий мулк ҳисобланадиган ушбу тармоқлардан таъминланадиган маншій истеъмолчиларнинг электр энергиясини ҳисобга олиш асбобларигача бўлган электр тармоқларидаги электр энергияси йўқолишлари ҳисоб-китоб қилиш йўли билан аниқланади ва уй-жой мулкдорлари ширкатлари ёки коммунал-эксплуатация ташкилотлари истеъмолига қаратилади ва бу ҳақда электр таъминоти шартномасида тегишли ёзув қайд этилади.

Имзолар:

"Истеъмолчи":



"Корхона":



Компенсация қурилмаларининг ишлаш режими

1. Компенсация қурилмаларининг ўрнатилган қуввати

Т/р №	Компенсация қурилмаларининг турлари	Қуввати	Уланиш вақти		Жами
			Эрталаб	Кечкурун	
1.	Конденсаторлар, кВАр 1000 Вгача 1000 Вдан юқори, жумладан:				
1.1	Автоматик ростлаш билан, 1000 Вгача 1000 Вдан юқори,				
1.2	Дастакли ростлаш билан: 1000 Вгача 1000 Вдан юқори.				
2.	Синхрон двигателлар - (СД), кВт				
3.	СДнинг реактив қуввати, кВар (СДнинг ўрнатилган қувватининг 30 фоизи, кВт)				
4.	Жами (1б. +3б.) кВАр. 1000 Вгача 1000 Вдан юқори.				

2. Реактив энергиянинг иктисодий миқдори

Йил, ой	Реактив энергиянинг иктисодий миқдори (кВАр.соат)	Шу жумладан		Шу жумладан тариф туруқлари бўлича		Кичик коэффициентли амалдаги	
		Катта юктамали соатларда 06 ⁰⁰ 22 ⁰⁰ (кВАр*с)	Кичик юктамали соатларда 22 ⁰⁰ 06 ⁰⁰ (кВАр*с)			Катта юктамали соат тарти 06 ⁰⁰ ва 22 ⁰⁰ соат	Кичик юктамали соат тарти 22 ⁰⁰ ва 06 ⁰⁰ соат
						Соғ ⁰⁰	Соғ ⁰⁰
Январь							
Февраль							
Март							
Апрель							
Май							
Июнь							
Июль							
Август							
Сентябрь							
Октябрь							
Ноябрь							
Декабрь							

Реактив энергиянинг ҳар бир ҳисобот даври учун иктисодий қиймати, шартномада кўрсатилган ва ўрнатилган тартибда аниқланадиган қувват коэффициентининг оптимал миқдори ҳисобга олиниб, ушбу давр учун актив энергиянинг шартномадаги миқдоридан келиб чиққан ҳолда аниқланади.

Ҳисобот даврининг якуни бўлича реактив энергия иктисодий қийматининг амалдаги миқдори истеъмол қилинган актив энергия ва қувват коэффициентининг шартномавий миқдоридан келиб чиққан ҳолда аниқланади.

Устама қўшилган қиймат солиғи ҳисобга олинмаган ҳолда реактив энергия истеъмоли.

иктисодий қиймат доирасида бўлганида актив энергия учун амалдаги тарифнинг 5% миқдорида;

иктисодий қийматдан ортиқ бўлганида актив энергия учун амалдаги тарифнинг 10% миқдорида белгиланади.

Реактив энергия компенсацияси учун устамалар жарима санкцияси ҳисобланмайди ва электр таъминоти шартномасига асосан ундирилади.

Тарифдан чегирмалар «Истеъмолчи» томонидан электр тармоғининг катта юктамали соатларида ягона электр энергетика тизими тармоғига реактив энергия берилганда ва электр тармоғининг кичик юктамали соатларида энергия тизими тармоғидан реактив энергия истеъмол қилинганда, агар «Истеъмолчи» бундай иш режимида ишлаш зарурати Шартномада кўрсатилган бўлганда амалга оширилади.

Бунда ҳисоб-китоблар ва қушимча маблағларни ундириш ҳисоб-китоб даврида электр таъминоти шартномасида кўрсатилганига нисбатан истеъмолчи томонидан қувват коэффициентининг амалдаги қийматини пасайтиришга йўл қўйилганлиги тўғрисида «Ўздавэнергослужба» инспекциясининг тасдиқлови ҳужжат мавжуд бўлганда амалга оширилади.

Тариф чегирмалари истеъмолчи ягона электр энергетика тизими тармоғида электр тармоғининг катта юктамали соатларида реактив энергия ҳосил қилганда ва электр тармоғининг кичик юктамали соатларида энергия тизими тармоғидан реактив энергия истеъмол қилинганда агар истеъмолчининг бундай режимида ишлаш зарурати шартномада кўрсатилган бўлса, тақдим этилади.

Чегирма қўшилган қиймат солиғи ҳисобга олинмаган ҳолда актив энергия учун амалдаги тарифнинг 15% миқдорида белгиланади.

Имзолар:

Истеъмолчи
 Қўшма электр тармоғи
 Санъат техникаси
 (М.С. Навои)

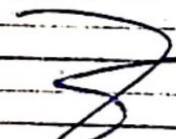
G'UZOR TUMAN
 ELEKTROASHTIRISH
 KORXONASI

Авариявий ва технологик бронни аниклаш бўйича
ДАЛОЛАТНОМА

Тўғридан Ўзидилов Аббос Рахмонович
"Истеъмолчи"нинг вакили иштирокида

Ягона электр энергетикаси тизимида узоқ муддатли ёки киска муддатли қувват танқислиги юзага келганда "Истеъмолчи" қуйидагиларга мажбур:

1. Ускуна юкламасини технологик бронь даражасигача пасайтириш:

Г/р №	Технологик броньга тааллуқли цехлар ва агрегатлар номи*	Ишда қолдирилган юкламалар қуввати (кВт)	Изоҳ
1.			
2.			
3.			
4.			

Жами: 7499250

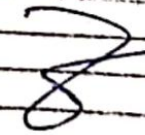
*а) Барча цехлар ва агрегатлар зудлик билан ўчирилади. Ўчирилиши яроқсиз маҳсулот ишлаб чиқарилиши, ускунанинг бузилиши, портлаш, ёнғин, захарланиш ва бошқа бахтсиз ҳодисаларга олиб келувчи цехлар ва агрегатлар бундан мустасно.

б) Технологик броньга шунингдек, авария броньга тааллуқли цехлар ва агрегатлар ҳам кирди (2-бандга қаранг.)

Технологик бронни: чеклаш босқичлари:

- I босқич _____ кВт
- II босқич _____ кВт
- III босқич _____ кВт
- IV босқич _____ кВт

2. _____ ўтганидан кейин цехлар ва агрегатлар авария бронни даражасигача узиб қўйилади.

Г/р №	Авария броньга тааллуқли цехлар ва агрегатлар номи*	Ишда қолдирилган юкламалар қуввати (кВт)	Изоҳ
1.			
2.			
3.			
4.			

Жами: 7499250 кВт

* а) Юклама остида ўчирилиши сув таъминоти, алоқа воситалари ширининг тўхташига, иситиш тизимининг муҳаб қилишига олиб келувчи цехлар ва агрегатлар ҳамда қўриқлаш ёритиш тизими қолдирилади.

б) Авария броньга захирадор ёнғинга қарши насослар ва бошқа ёнғинга қарши агрегатлар тааллуқли эмас. (ушбу агрегатлар, керак бўлганига қараб, алдиндан "Корхона" билан келишилган ҳолда рўқсатга киритилиши мумкин).

Имзолар:


 "Истеъмолчи"
Ўзидилов Аббос Рахмонович
 Техник раҳбар


 "G'UZOR TUMAN
 ELEKTR TA'MINOTI
 KORXONASI"
Ўзидилов