

Юридик шахслар учун электр таъминоти шартномасига 5 - илова

Энергия йўқолишларини аниқлаш бўйича ДАЛЮЛАТНОМА

Энергия ҳисоблагичлар электр тармоғининг баланс бўйича мансублик чегарасида ўрнатилмаганда, электр тармоғининг мансублик чегарасидан ҳисоблагич ўрнатилган жойгача бўлган участкадаги ҳисоблаш йўли билан аниқланган энергиянинг технологик (сарфи) йўқолишлари бу:

а) Қуввати _____ кВА бўлган трансформаторлардаги ойлик актив энергиянинг йўқолишлари _____ кВт.соат ёки _____ фоизини, реактив энергия йўқолишлари _____ кВАр.соат ёки _____ фоизини ташкил этади;

б) «Истеъмолчи»нинг кабель линияларидаги ҳар ойлик энергия йўқолишлари: Узунлиги _____ м;
Кесим юзаси _____ мм²;

Русуми _____;
Қучланиши _____ кВ бўлса, _____ кВт.соатни, ёки _____ фоизини ташкил этади;

в) «Истеъмолчи»нинг ҳаво линияларидаги ҳар ойлик энергия йўқолишлари: Узунлиги _____ м;
Кесим юзаси _____ мм²;

Русуми _____;
Қучланиши _____ кВ бўлса, _____ кВт.соатни, ёки _____ фоизини ташкил этади.

Жами ҳар ойлик энергия йўқолишлари ҳажми ҳисоб-китоб давридаги энергия сарфининг _____ фоизини ташкил этади.

Қорхона электр тармоқларини уйлар ичидаги электр тармоқлари бўлиниш чегарасидан умумий мулк бўлган шу тармоқлардан энергия оладиган маъший истеъмолчиларнинг ҳисобга олиш асбобларига бўлган электр тармоқларидаги йўқолишлар ҳисоб-китоб йўли билан аниқланади ва уй-жой хусусий мулк эгалари ширкатининг ёки коммунал-эксплуатацион ташкилотнинг истеъмолига тааллуқли бўлади.

Имзолар:



Юридик шахслар учун электр таъминоти шартномасига 6 - илова

Компенсация қурилмаларининг ишлаш режими

1. Компенсация қурилмаларининг ўрнатилган қуввати

Т/р №	Компенсация қурилмаларининг турлари	Қуввати		Жами
		Уланиш вақти	Кечқурун	
1.	Конденсаторлар, кВАр 1000 Вгача 1000 Вдан юқори, жумладан:			
1.1	Автоматик ростлаш билан: 1000 Вгача 1000 Вдан юқори,			
1.2	Дастаки ростлаш билан: 1000 Вгача 1000 Вдан юқори,			
2.	Синхрон двигателлар - (СД), кВт			
3.	СДнинг реактив қуввати, кВАр (СДнинг ўрнатилган қувватининг 30 фоизи, кВт)			
4.	Жами (1б.+3б.) кВАр: 1000 Вгача 1000 Вдан юқори.			

2. Реактив энергиянинг иқтисодий миқдори

Йил, ой	Реактив энергиянинг иқтисодий миқдори (кВАр.соат)	Шу жумладан тариф гуруҳлари бўйича
Январь		
Февраль		
Март		
Апрель		
Май		
Июнь		
Июль		
Август		
Сентябрь		
Октябрь		
Ноябрь		
Декабрь		

Реактив энергиянинг иқтисодий аҳамияти ҳар бир ҳисоб-китоб даври учун актив энергиянинг худди шу даври учун шартномавий миқдоридан келиб чиқиб аниқланади. Қувват коэффициентининг оптимал миқдорини ҳисоблаган ҳолда, ушбу шартномада кўрсатилган тартибда аниқланади.

Ҳисоб-китоб даври тугалдан кейин реактив энергия иқтисодий қийматининг ҳақиқий миқдори, актив энергиянинг амалдаги истеъмолидан ва қувват коэффициентининг шартномавий миқдоридан келиб чиқиб аниқланади.

Тарифга устура актив энергияга амалдаги тариф билан аниқланади ҚҚС(қўшимча қаймақ соғни) ҳисобламаган ҳолда, қуйидаги миқдорда:

5%-реактив энергия иқтисодий қийматининг ҳақиқий миқдори четарасида реактив энергияни истеъмол қилганда, у актив энергиянинг ҳақиқий истеъмолидан ва қувват коэффициентининг шартномавий миқдоридан келиб чиқиб аниқланади;

10% -реактив энергия иқтисодий қийматининг ҳақиқий миқдори четарасидан юқори реактив энергияни истеъмол қилганда, у актив энергиянинг ҳақиқий истеъмолидан ва қувват коэффициентининг шартномавий миқдоридан келиб чиқиб аниқланади.

Реактив энергияни қоплаш учун электр энергия тарифига устура жазима санкцияси деб ҳисобланмайди ва электр таъминоти шартномасига мувофиқ ундирилади.

Истеъмолчи томонидан қувват коэффициенти қийматини электр таъминотининг ушбу шартномасида кўрсатилган миқдорига нисбатан реактив энергиянинг етарлича қопланмаганлиги ҳисобига қамайtirгани амалга оширади, шунингдек истеъмолчида энергия йўқолиши баҳосининг техник-иқтисодий ҳисоб-китобини кўрсаткичларини қамайtirгани учун қўшимча маблағ ундирилади.

Бунда ушбу ҳисоб-китоблар ва қўшимча маблағни ундириш "Ўзлавеэнергоназорат" инспекциясининг истеъмолчи томонидан қувват коэффициенти ҳақиқий қийматини ҳисоб-китоб даврида шартномада кўрсатилган миқдорига нисбатан қамайtirилишига йўл қўйилганлиги ҳақиқати тасдиқи мавжуд бўлганда амалга оширилади.

Тарифларга четирмалар (қамайtirилган нарх) истеъмолчи томонидан реактив энергияни электр энергетика тизимининг электр тармоқларига қатта юкларга соғларга қилганда ва реактив энергияни ягона электр энергетика тизимининг тармоғидан қичик юкларга соғларда реактив энергияни истеъмол қилганда берилади (агар истеъмолчи иш режимида шундай тартиб шартномада белгиланган бўлса). Четирма қўшимча қиймақ соғини ҳисобга олманган ҳолда актив энергияга амалдаги тарифнинг 15% миқдорини белгиланади

Мисоллар:



Юридик шахслар учун электр таъминоти шартномасига 7 - илова

Авариявий ва технологик бронни аниқлаш бўйича ДАЛЮЛАТНОМА

Тузилди _____

“Истеъмолчи”нинг вакили ишгиросида _____

Ягона электр энергетикаси тизимида узоқ муддатли ёки қисқа муддатли қувват танқислиги юзата келганда “Истеъмолчи” қуйидагиларни бажариши керак:

1. Усуна юкларини технологик бронь даражасигача пасайтириш:

Т/р №	Технологик бронига тааллуқли цехлар ва агрегатлар номи*	Ишла қолдирилган юкларнинг қуввати (кВт)	Изох
1.			
2.			
3.			
4.			

Жами: _____ кВт

*а) Барча цехлар ва агрегатлар зудлик билан ўчирилади. Ўчирилиши яроқсиз маҳсулот ишлаб чиқарилиши, ускунанинг бузилиши, портлаш, ёнги, захарланиш ва бошқа бахтез ҳодисаларга олиб келувчи цехлар ва агрегатлар бундан мустафо.

б) Технологик бронга шунингдек авария бронига тааллуқли цехлар ва агрегатлар ҳам кирди (2-бандга қаранг.)

Технологик бронни чеклаш босқичлари:

- I босқич _____ кВт
- II босқич _____ кВт
- III босқич _____ кВт
- IV босқич _____ кВт

VII. Томонларнинг манзиллари ва банк реквизитлари

"Истеъмолчи":

Почта манзили: **Surxondaryo viloyat ko'p tarmoqli tibbiyot markazi**
Хисоб рақами: **Məzli: Termiz sh. Chalishev k. 2-ju**
Банк коди (МФО): **STIR: 20041884, OKONX: 91511.**
Yil: 8 376 223-74-06. faks: 8 376 223-70-54.
Respublika va mahalliy boshqaruv organlarining "Iste'molchi"lar uchun: Toshkent shahar, XKKK, Oliy saviyadagi tibbiyot markazi
Бюджет фонднинг хисоб рақами: **H/C: 23402000300100001010**
Банк коди (МФО): **STIR: 100021884, OKONX: 91511.**
Бюджетдан ташқари фонднинг хисоб рақами: **MFC: 000814, STIR: 201122819.**
Банк коди (МФО): **(YIN)**

Факс:

"Истеъмолчи" телефон рақамлари, шу жумладан унинг рақобати ушб телефон эркинликлар

Статистик кодлар:

ОКЭД
СОГУ
СОАТО
КФС
КОПФ
ОКПО

Корхона:

Почта манзили: **Termiz shahar shahar Termiz**
Хисоб рақами: **Termiz shahar shahar Termiz**
Банк коди (МФО): **22638000800427199398**
Банк коди (МФО): **(ИНН) 200475661**
Телефонлар: **Факс:**

Статистик кодлар:

СОГУ
СОАТО

"Истеъмолчи":



Юристик хулосаси:

М.У., иксо, мансаби, Ф.И.Ш.

М.У., иксо, мансаби, Ф.И.Ш.

(ИМЗО)

(Ф.И.Ш)

13577M Юристик
Юристик хулосаси

"Истеъмолчи"нинг энергия отказиб берилмаганлиги ва электр таъминотидаги бошқа бузилишлар тўғрисида ариазияси, "Истеъмолчи"дан ариза олингандан кундан ўн кундан кечиктирмасдан кўриб чиқиш, уларни бағрафлар этиш ва тўлақонли жавоб йўллаш;

"Истеъмолчи"га отказиб берилган энергия хисобини белгиланган тартибда олиб бориш;
"Истеъмолчи"нинг белгиланган тартибда киритилган таклифларига мувофиқ беш кун муддатда энергиянинг ойлик шартномавий ҳажмига ўзгартиришлар киритиш, энергиянинг ойлик шартномавий ҳажмига кўнрайтириш (камайтириш) мумкин бўлмаган тақдирда - бу ҳақда, рад этиш сабабларини кўрсатган ҳолда "Истеъмолчи"га хабар қилиш; "Истеъмолчи"га ўрнатилган хисоб-бағчидаги алмаштиришни, ўрнатилиши ва уларга хизмат кўрсатишни, шунингдек "Бюро" билан бирга уларни пломбалишни таъминлаш;
сифат кўрсаткичлари давлат стандартига мувофиқ бўлган энергия отказиб бериш.
"Корхона" қонунийликка мувофиқ бошқа мажбуриятларга ҳам эга бўлиши мумкин.

V. Томонларнинг жавобларини

5.1. Мазкур шартномада кўрсатилган мажбуриятлар бажарилмаганда ёки лозим даражада бажарилмаган ҳолларда, "Корхона" бунинг натижасидаги етказилган зарарни қоплашга мажбур, "Истеъмолчи" эса етказилган ҳақиқий зарарни қоплашга мажбур.

5.2. "Корхона":

"Истеъмолчи" энергия истеъмолининг белгиланган режимида ривож қилмаган, энергия истеъмолининг шартномавий миқдоридан ошиб кетишига йўл қўйган тақдирда, "Корхона" томонидан белгиланган энергия истеъмолини чеклаш жадалини бажармаган сўтқаларда паст сифатли энергия отказиб берилганини учун;

захира манбани автоматик улаш, автоматик қайта улаш ва автоматик давр-тезликни ўчиртишларнинг ишлаш вақтида энергия отказиб беришдаги таърифлар учун "Истеъмолчи" олдидан мажбурият бўлмайд.

5.3. "Истеъмолчи" "Бюро" ёзма кўрсатмасига мувофиқ ўчирилганда ёки енгилмас куч шартлари (форс-мажор) мажбур бўлганда, "Корхона" "Истеъмолчи" олдидан жавобгар бўлмайд.

5.4. Ушбу шартнома бажарилиши жараёнда юзага келадиган барча низолар ва қелимовчиликлар ўзаро музокаралар йўли билан тартибга солинад.

VI. Яқиний қоялар

6.1. Шартнома 20__ йил _____ гача бўлган муддатга тузилади.

Шартномага киритилган ўзгаришлар жорий ойда қўлланилмайди, кейинги ойдан кучга қиради. Шартнома муддати ўтиши билан, агар томонларнинг бирортаси уни муддатини ўзайтириш ёки бекор қилиш тўғрисида ариза бермаган бўлса, у кейинги хар бир йилга ўзайтирилган хисобланади. Ариза шартноманинг амал қилиш муддати тугашига бир ой қолгунча берилиши керак.

6.2. Мазкур шартнома бир хил юридик кучга эга бўлган, томонларнинг хар бирида сақланаётган икки нусхада тузилади. Шартноманинг иловалари унинг ажралмас қисми хисобланади.

6.3. Шартнома томонларнинг бирини ташаббуси билан муддатидан олдин бекор қилиниши иккинчи томонни бекор қилиш муддатидан ўттиз кун олдин хабардор қилган ҳолда, томонларнинг ўзаро хисоб-китоб қилганлик шарт билан аманга оширилиши мумкин. Бекор қилиш тўғрисида хабарнома ёзма равишда тақдим қилинади.

6.4. Барча ўзгаришлар ва қўшимчалар, агар улар фақат ёзма равишда бўлган ва томонларнинг вақолатли шахслари томонидан имзоланган бўлса ҳақиқийдир.

Юридик шахслар учун электр таъминоти шартномасига 2 - илова

Энергия ҳисоблагичлари ўрнатилган жойлари ва тавсифлари

“Истеъмолчи”нинг (суб-“Истеъмолчи”нинг) ҳисоблагичлари ва ўрнатилган	Ҳисоблагич турини (актив, реактив), (номинал токи)	Ҳисоблагич номери	Ҳисоблагич клемма копоғидаги шломбанинг	Ҳисоблагич турини (Корхон а-нинг)	Шартнома тузилиши	Тариф тури сум/ кВт.с.

Имзолар:



Юридик шахслар учун электр таъминоти шартномасига 1 - илова

Этказиб берилмайдиган энергия ҳажми

1. Тариф гуруҳи _____
2. Фаолият тури _____
3. “Истеъмолчи” электр қурilmаларининг уланган қуввати: _____ кВА (кВт)
4. Техник шартларга мувофиқ равишда руҳсат этилган қувват _____ кВт
5. Электр таъминоти ишончилиги бўйича тоифаси (дойиха бўйича) _____
6. Ҳисоб-китоб тури: _____

Тариф тури: 08.11.2017 йилдан ПҚ – 3379 билан тасдиқланган руҳсат бўйича маҳсулотларни ишлаб чиқарувчи ва алохида хизмат кўрсатувчи истеъмолчилар учун тасдиқланган дифференциялаштирилган, бирставкали тариф (кератлисини тағиға чизилян).

Йил, жами	Энергия ҳажми минг. кВт.с	Шу жумладан, тариф гуруҳлари бўйича		
		I	II	III
Январь				
Февраль				
Март				
Апрель				
Май				
Июнь				
Июль				
Август				
Сентябрь				
Октябрь				
Ноябрь				
Декабрь				

Корхона бир кунда _____ соат, бир ойда _____ кун ишлайди.
 Сменалар бўйича юклама нисбати % да I _____ II _____ III _____



Юридик шахслар учун электр таъминоти шартномасига 3 - илова

Энергия (актив, реактив) сарфи бўйича ХИСОБОТ

20 йил _____ ойи бўйича
 Кўрсаткичлар қайд этилган сана « _____ » 20 йил.

Уланманинг номи, ҳисоблагичнинг заводи номери, ҳисобга олиш тури (актив, реактив)	Ҳисоб-китоб коэффициентини		Ҳисоблагич кўрсаткичлари	Ҳисоблагич кўрсаткичи	Сарф кВт.с.	Табақалаштирилган бўйича сарф кВт.с.			Тун			
	ток трансформаторини (ТТ)	кучла-умий трансформаторини (КТ)				Эрта	Кун	Кечки				
1	2	3	4	5	6	7	8	9	10	11	12	13
Жами												

Изоҳ: гр 7= гр 6- гр 5, табақалаштирилган ҳисоб учун назорат рақами гр 7= гр 9+гр10+гр11+гр12+гр13 гр 8 = гр 7*гр 4

“Истеъмолчи” раҳбари
 Ф.И.Ш.
 М.Ў.
 Бош энергетик
 Ф.И.Ш.

“Корхона” вакили
 Ф.И.Ш.

Юридик шахслар учун электр таъминоти шартномасига 4 - илова

Томонлар электр тармоқларининг баланс мансублиги ва эксплуатация қилиш бўйича масъуллик чегараси ДАЛОЛАТНОМАСИ

1. “Истеъмолчи”нинг балансида қуйидаги электр қурилмалар мавжуд:
 а) ҳаво линиялари _____

б) кабель линиялари _____

в) нимстанциялар, трансформатор нимстанциялари _____

2. “Истеъмолчи” ва “Корхона” ўртасидаги электр тармоқларнинг баланс бўйича мансублик чегараси: _____

3. Улардан қуйидагиларга: _____ а) _____ аниқланади.

_____ томонидан, _____ хизмат кўрсатиш “Истеъмолчи” ходимлари

б) _____

“Истеъмолчи” билан тузилган шартнома асосида электр таъминоти корхонаси томонидан амалга оширилади.

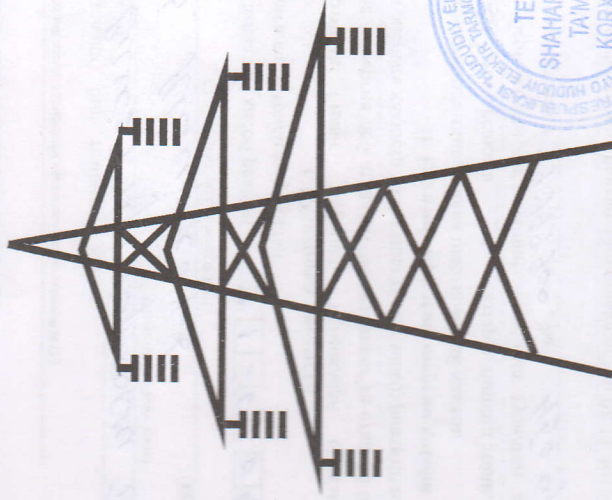
4. Электр қурилмаларнинг ҳолати ва уларга техник хизмат кўрсатиш бўйича жавобгарлик чегараси қуйидагича белгиланди: _____

“Истеъмолчи” М.Ў.
 Вакиллар: _____ (музо)
 “Корхона” М.Ў.
 (Ф.И.Ш.)
 (Ф.И.Ш.)

<<Ўзбекэнерго>> АЖ

<<Сурхондарё худудий электр тармоқлари корхонаси>>
акциядорлик жамияти

ЮРИДИК ИСТЕМОЛЧИЛАР УЧУН ЭЛЕКТР ЭНЕРГИЯ ТАЪМИНОТИ



Ш А Р Т Н О М А С И

№ 31-0104

Велиюв Кай Борсодан Габбобов
ИСТЕМОЛЧИ (БОРМОҚА ТАШҚИЛОТ МУАССАСА) ТӨМӨ

2. _____ ўтганидан кейин цехлар ва агрегатлар авария брони даражасига
қўйилади.

Т/р №	Авария брониға тааллуқли цехлар ва агрегатлар номи*	Ишда қолдирилган юклар қуввати (кВт)	Изоҳ
1.			
2.			
3.			
4.			

Жами: _____ кВт

* а) Юклар остида ўчирилиши сув таъминоти, алоқа воситалари ишнинг тўхташига, иситиш тизимининг музлаб қолишига олиб келувчи цехлар ва агрегатлар ҳамда кўриклаш ёритиш тизими қолдирилади.

б) Авария брониға захирадаги ёнгиға қарши насослар ва бошқа ёнгиға қарши агрегатлар тааллуқли эмас. (Ушбу агрегатлар, керак бўлишиға қараб, олдиндан "Корхона" билан келишилган ҳолда рўйхатға киритилиши мумкин).

Имзолар:



Юридик шахслар учун электр таъминоти
ШАРТНОМАСИ

2022 йил " енвар " 31-01-04 сон

(шартнома тузилган

Термез шаҳар Электр Ташкилот Асосида фаолият

юртувчи

О.З. Бердирмуратов

раҳбари

(хўш кўй электр тармоқлари корхонасининг номи)

(хўш кўй электр тармоқлари корхонасининг Ф.И.О.)

(кейинги ўринларда

"Қорхона" деб аталади) бир томондан ҳамда асосида

фаолият юртувчи Вилоят кўч Ташкилот Асосида

(Истеъмолчи/нинг номи)

раҳбари Б. Мамажонов

(Истеъмолчи/ раҳбарининг Ф.И.Ш.)

(кейинги ўринларда

"Истеъмолчи" деб аталади), ҳисоб рақами — 31-0104 инчи томондан мазкур шартномани қуйдагилар тўғрисида туздилар:

I. Шартнома предмети

Ушбу шартнома билан "Қорхона" тармоқлари орқали электр энергиясини (кейинги ўринларда - энергия деб аталади) "Истеъмолчи"га етказиб бериш, "Истеъмолчи" эса истеъмол қилинган энергия ҳақини ўз вақтида тўлаш мажбуриятини олади.

II. Етказиб берилган энергия ҳисоби

2.1. Энергия истеъмолчининг йиллик шартномавий ҳажми: актив 22222 Вт.с., реактив — кВтВар.с. ташкил этади.
2.2. Етказиб бериладиган энергиянинг шартнома тузилган кундаги умумий нархи куйдагини ташкил этади 99999900 сўм 450 сўм/тариф бўйича ташкил этади.

(тариф тури: дифференциалланган, бир ставкали ёки 08.11.2017 йилда тасдиқланган ПП-3379-сонли рўйхат бўйича маҳсулот ишлаб чиқарадиган ва алоҳида хизматлар кўрсатадиган истеъмолчилар учун тасдиқланган тариф (керагини тагига чизилсин))

2.3. "Истеъмолчи"га йиллик энергия ҳажми ойма-ой ушбу шартноманинг 1-иловасида мувофиқ етказиб берилади. (Тўқсон туқай Жемиш тўқай Тўқай Тўқай)

2.4. "Истеъмолчи" томонидан ҳақ тўлашнинг лозим бўлган ҳақиқий қабул қилинган энергиянинг ҳажми ҳисобга олиш асосларининг (кейинги ўринларда - ҳисоблагичлар деб аталади) кўрсаткичлари асосида ушбу шартноманинг 2-иловасида назарда тутилган тартибда аниқланади.

2.5. Табиий монополия субъектлари томонидан мажбурий хизмат кўрсатилиши керак бўлган Ўзбекистон Республикаси Вазирлар Маҳкамасининг 24.12.2008 йилдаги 277-сонли қарорига 1-илованинг рўйхати билан белгиланган истеъмолчилар учун етказиб бериладиган йиллик энергиянинг минимал ҳажми — кВт.с ни ташкил этади.

III. Ҳисоб-китоб қилиш тартиби

3.1. Энергия учун ҳисоб-китоблар табақалаштирилган (дифференциалланган), бир ставкали тариф ёки 08.11.2017 йилда тасдиқланган ПП-3379-сонли рўйхат бўйича маҳсулот ишлаб чиқарадиган ва алоҳида хизматлар кўрсатадиган истеъмолчилар учун тасдиқланган тариф бўйича амалга оширилади.

3.2. Уланган қуввати 750 кВт ва ундан юқори бўлган "Истеъмолчи" (бюджет ташкилотлари, фермер хўжалиқлари ва сув истеъмолчилари уюшмаларининг насос станциялари, пувинолдек, Ўзбекистон Республикаси давлат бюджеидан молиялаштириладиган насос станциялари бундан мустасно) энергия учун ҳисоб-китобларни сўтка вақтларининг табақалаштирилган тарифи бўйича амалга оширади.

Табақалаштирилган тариф бўйича ҳисоб-китоблар:

ярим тизм пайт – сутканинг ёруғ вақтида (соат 9⁰⁰ дан 17⁰⁰ гача) – ўрнатилган тариф бўйича, тизм пайт – энг катта юкلامаи соғларда (ягона электр энергетика тизмининг энг катта юкلامаи соғлари: эрталабки энг катта микдор соат 6⁰⁰ дан 9⁰⁰ гача, кечки энг катта микдор соат 17⁰⁰ дан 22⁰⁰ гача) белгиланган тарифга нисбатан 1,5 баравар микдорда ўсувчи коэффициентини қўллаш орқали,

тунги пайт – сутканинг қоронги ва ктнда (энг кам юкلامаи соғларида: 22⁰⁰ дан 24⁰⁰ гача ва 00⁰⁰ дан 6⁰⁰ гача) – белгиланган тарифга нисбатан 1,5 баравар микдорда камаювчи коэффициентини қўллаш орқали амалга оширилади.

Белгиланган тариф II-тариф гуруҳидаги "Истеъмолчи"ларнинг бир ставкали тарифига мувофиқдир.

Табақалаштирилган тариф қўлланилмайдиган "Истеъмолчи"га энергия учун ҳисоб-китобларда бир ставкали тариф қўлланилади.

Уланган қуввати 750 кВтАгача бўлган "Истеъмолчи"га энергияни реализация қилиш нархи шакллантирилган алоҳида тартиби белгиланадиган ташкилотлар рўйхатига кирувчи маҳсулот ишлаб чиқарувчи ва айрим хизматлар кўрсатувчи "Истеъмолчи" учун Ҳукумат қарори билан белгиланадиган тарифлар.

3.3. Ушбу шартнома бўйича "Истеъмолчи" ва "Қорхона" ҳисоб-китоб даври бир ой ҳисобланади.

3.4. "Истеъмолчи" ҳар ойда Ўзбекистон Республикаси Ҳукуматидаги Мажбурий ижро босқисини (кейинги ўринларда "Бюро" деб аталади) вакоили вакили иштирокида ҳисоб-китоб даври охирида ҳисоблагичлар кўрсаткичларини ёзиб олади ва ушбу шартноманинг 3-иловасида мувофиқ шаклда энергия сарфи бўйича ҳисоботни тузади.

Истеъмол қилинган электр энергиясини ҳақиқий ҳажмини аниқлаш учун асос "Истеъмолчи" энергия сарфи бўйича ҳисоботни "Қорхона" ва "Бюро"га ҳар ойнинг " — " санагача етказиб бериш орқали ёки факсимиль алоқа ёқуд электрон почта алоқаси орқали тақдим этади.

Бунда, тўловларни табақалаштирилган тарифда амалга оширувчи, уланган қуввати 750 кВт ва ундан юқори бўлган "Истеъмолчи" ва реактив) сарфининг тўлиқ ҳажмидан ташқари, алоҳида-алоҳида тизм, ярим тизм ва тунги пайтлардаги ҳажмлари ҳам кўрсатилиши шарт.

3.5. Тарифлар ўзгарганида "Истеъмолчи" етказиб бериладиган энергия учун янги тарифлар кучга кирган кундан бошлаб истеъмол қилинган энергия учун янги тарифлар бўйича ҳақ тўлайди.

3.6. "Истеъмолчи"га энергияни етказиб бериш ҳисоб-китоб даври бошланшидан олдин, энергиянинг шартномавий микдори қиймати учун 100 фоизлик олинган ҳақ тўлаш асосида амалга оширилади.

3.7. Энергия сарфи бўйича ҳисобот асосида "Қорхона" ўрнатилган тартибда ҳисоб-китобни амалга оширади ҳамда ҳисоб-фактура ва беш кун ичида тўлаш учун тўлов ҳисобоварини ёзиб беради.

"Истеъмолчи"да турли тариф гуруҳларига тегишли бўлган бир неча объект мавжуд бўлган тақдирда, ҳар бир тариф гуруҳи кўрсатилган ҳолда умумий ҳисоб-фактура ёзилади.

3.8. Ҳисоблагичлар ушбу шартноманинг 4-иловасидаги томонларнинг электр тармоқлари баланс мансублигини бўйича масъулиятини тақсимлаш бўйича далолатномага мувофиқ аниқланган электр тармоғининг баланс бўйича мансублик чеграсида ўрнатилганда, электр тармоғининг чеграсидан ҳисоблагич ўрнатилган жойга бўлган участкадаги энергиянинг технология сарфининг ҳажми "Истеъмолчи" билан биргаликда ҳисоблаш йўли орқали аниқланади ва ушбу шартномага 5-иловага мувофиқ далолатномада кўрсатилади.

Бунда, табақалаштирилган тарифда тўловларни амалга оширувчи 750 кВт ва ундан юқори бўлган қувватга уланган "Истеъмолчи" учун энергиянинг технология сарфиниши сутканинг

3.9. Хисоблагичлар кўрсаткичи ёзиб олинмаган ёки энергия сарфи тўғрисидаги хисобот "Истеъмолчи" томонидан тақдим этилмаган тақдирда, "Корхона" томонидан энергия истеъмолининг шартномавий миқдори бўйича ёки ўтган хисоб-китоб давр учун энергия истеъмолининг амалдаги миқдори тўғрисидаги маълумотлар асосида

хисоб-китоб қилинади, бу ҳақда "Истеъмолчи"нинг хисоб варағида тегишли равишда қайд қилинади. Хисоблагичлар кўрсаткичи назорат тартибда "Бюро" томонидан ёзиб олингандан кейин "Корхона" томонидан амалда истеъмол қилинган энергия учун белгиланган тартибда қайта хисоб-китоб қилинади.

3.10. "Истеъмолчи"нинг энергия учун тўловлар, реактив энергия компенсацияси учун тарифга устамалар, шунингдек хисобга олилмаган энергия қайта хисоб-китоби ва пеня бўйича қарзи бўлган тақдирда унинг аванс тўлови хисобга ўтказилган маблағлари қарзни қоплашга йўналтирилади ва аванс тўлови (олдиндан ҳақ тўлаш) оидатида хисобга олинмайди.

"Истеъмолчи"нинг айби билан ушбу шартномада кўрсатилган энергия ҳажми тўлиқ истеъмол қилинмаган тақдирда, аванс тариқасида тўланган маблағлар қайтариб берилмайди ва энергия учун кейинги хисоб-китобларда хисобга олинмайди.

Хисоб-китоб ойдан кейинги календарь ой тугаган қарздорлик тўлов муддати ўтган леб хисобланади ва тўлов муддати ўтган ҳар бир кун учун тўлов муддати ўтган сумманинг 0,1 фоизи миқдорда, электр энергияси маҳсул тартибда етказиб берилмаган қорхоналар учун эса - 0,2 фоиз миқдорда пеня хисоблаб ёзилади. Бунда пенянинг умумий миқдори, муддати ўтган тўловнинг 50 фоиздан ошмаслиги лозим.

3.11. Шартномада келтирилган хисоб-китоб даври учун кўрсатилган миқдордан 5 фоиздан ортиқ миқдорда энергия истеъмол қилинганда, "Истеъмолчи"дан шартномада кўрсатилган миқдордан ортиқча истеъмол қилинган энергиянинг жами ҳажми учун белгиланган тарифнинг 1,5 баравари миқдорда тўлов ундирилади.

3.12. "Истеъмолчи" "Корхона" билан биргаликда ҳар ойда, хисоб-китоб даври тамом бўлгандан кейин беш кун мобайнида ўзаро хисоб-китобларнинг таққошлаш делонотномасини тузди.

3.13. "Истеъмолчи"ни электр тармоқларидан узини қуйидаги ҳолларда амалга оширилади:
Шартнома мажбуриятлари бажарилмаганда;

хисоб-китоблар ўз вақтида амалга оширилмаганлиги оқибатида фойдаланилган энергия учун қарздорлик мажбул бўлганда;
"Бюро" талабномалари ижро этилмаганда, шу жумладан, унинг тегишли вақиларига хисоблагичлар кўрсаткичларини олиш учун руҳсат этилмаганда.

Хисоблагичлар касддан бузилганда, кўрсаткичларини ўзгартириш мақсадида уларга ташқаридан ариаланилганда;
электр тармоқларига ноқонуний уланиш, талон-торож қилиш ёки электр энергиясидан фойдаланиш қондларини бузишнинг бошқа ҳолатлари аниқланганда.

3.14. Ҳисобга олинмаган энергия учун амалга оширилган қайта хисоб-китоб, "Истеъмолчи"ни қону ҳужжатларида белгиланган тартибда Электр энергиясидан фойдаланиш қондларини бузганлик учун жавобгарликдан озод этмайди.

3.15. "Истеъмолчи"ни тармоққа қайта улаш, "Истеъмолчи" томонидан қолибқолган ҳолати баргараф этилиб, мажбул қарздорлик ва тўлов пайғидати энг кам ойлик иш ҳақининг ўн баравари миқдорда тўлов ундирилгандан сўнг амалга оширилади (ЭНХАТга уланган "Истеъмолчи"лар бундан мустасно).

IV. Томонларнинг ҳуқуқ ва мажбуриятлари

4.1. "Истеъмолчи" қуйидаги ҳуқуқларга эга:
ўзининг электр қурилмаларини техник шартларга мувофиқ "Корхона" электр тармоқларига улаш;
сифат кўрсаткичлари даълат стандартларига мувофиқ булган энергия олиш;
энергия етказиб беришнинг тўғрисидаги ёки тўхтатиб қўйиш сабаблари тўғрисида белгиланган тартибда ахборот олиш;

"Корхона"га истеъмол қилинган энергия ҳажмларининг ўзгартирилиши тўғрисида белгиланган тартибда тақлифлар қилиш. Бунда энергиянинг шартномадаги ҳажмини ўзгартириш бўйича тақлиф мўлжалланаётган ўзгартиришдан олдин 10 кундан кечикмай (жорий ой тугагунча) берилиши лозим;
энергия тўлиқ ҳажмида етказиб берилмаган энергиянинг қисмига қайтарилиши лозим;

бўлмаган энергия етказиб берилиши оқибатида етказилган зарарларини белгиланган тартибда қоплаш;
қону ҳужжатларига мувофиқ бир тариқлада тартибда шартномани бекор қилиш;

Шартномани бекор қилганда фойдаланилмаган энергия миқдори учун тўланган суммани қайтариллини талаб қилиш;

энергия етказиб берилиши тўғрисида зарарни қоплашни талаб қилиш;

Шартномани тузиш ва бажаришда юзга келатган нисоларни ҳал этиш учун судга ёки бўйсунини бўйича юқори тақлифотта (мансабдор шахсга) мурожаат қилиш
"Истеъмолчи" қону ҳужжатларига мувофиқ бошқа ҳуқуқларга ҳам эга бўлиши мумкин.

4.2. "Истеъмолчи" қуйидагиларга мажбур:

энергия истеъмол қилишнинг белгиланган тартибда ривож этиш;
фойдаланилган энергия учун ўз вақтида ҳақ тўлаш;

эксплуатация қилаётган қурилмаларнинг эксплуатация қилишда ҳавфсизлик техникаси даражада сақлавишини, шунингдек, электр қурилмаларини эксплуатация қилишда ҳавфсизлик техникаси қоидаларига риоя қиливишини таъминлаш, "Корхона"га электр асбоб-ускуналарининг носозлиги тўғрисида хабар қилиш;

энергиядан оқилона фойдаланиш чора-тадбирларини амалга ошириш;

"Бюро" ва "ўздаэнергоснабозорат" инспекциясининг ёзма кўрсатмаларини ўз вақтида бажариш;

Электр қурилмаларининг тузиллиши қондларининг талабларини бажариш;

белгиланган тартибда "Бюро" ва (ёки) "Корхона"нинг тегишли вақилига хисоблагичларини қўришига имкон бериш;

йил мобайнида янгидан ишга тушириладиган электр қурилмаларидан фойдаланиш бошлангичидан қамидан бир ой олдин энергиянинг зарур миқдори учун "Корхона"га буюртманома бериш;

келгуси йил учун энергияга бўлган эҳтиёжни аниқлашда энергияни электр тармоқларидан узатишда, маҳсулот ишлаб чиқариш (ишлар турларининг) технологик жараяни эҳтиёжларига, ишлаб чиқариш бинолари ва мамырий биноларини ёритишга, иситишга, шамоллатишга энергия сарфини, шунингдек ушбу электр тармоқларига уланган суб "Истеъмолчи"ларнинг эҳтиёжини ҳисобга олиш.

Шунингдек, 5 МВт ва ундан юқори бўлган қувватга уланган "Истеъмолчи":

истеъмол қилинаётган қувватнинг ҳар суткалик, ҳар ойлик сарфи ва амалдаги миқдори,

энергетика тизимининг энг кўп ва энг кам юқламли даврларида реактив энергия ва қувватнинг ҳар суткалик сарфи,

энергетика тизимининг энг кўп юқламасининг ўтин даврида актив энергия (қувват)нинг ҳар 30 дақиқадаги сарфини ҳисобга олиш ва "Корхона"нинг талабига қўра хабар қилишни шарт.

"Истеъмолчи" қону ҳужжатларига мувофиқ бошқа мажбуриятларга ҳам эга бўлиши мумкин.

4.3. Корхона қуйидаги ҳуқуқларга эга:

"Истеъмолчи"дан шартномада белгиланган мажбуриятларни лозим даражада бажарилишини талаб этиш;
ушбу шартнома шартлари бажарилмаганда ёки бузилганда "Истеъмолчи" томонидан етказилган ҳақикий зарарни қоплашни талаб қилиш;

электр ҳўжалиги объектларида авариявий ҳолатларни олдин олиш ёки уларни баргараф этиш бўйича кечиктириб бўлмайдиган чоралар қўриш зарурати бўлганда, "Бюро" хабари билан "Истеъмолчи"ни оғохлангирмай ва у билан келишмай унга энергия етказиб беришни чеклаш;

"Бюро" ёзма кўрсатмасига мувофиқ "Истеъмолчи"ни электр тармоқлардан ўчириш, шунингдек ЭНХАТга уланган ёки олдиндан тўлов ҳисобга олиш қурилмасига эга хисоблагичи бўлган "Истеъмолчи"ларни олдиндан тўлов тўлатгандан сўнг ўчириш.

"Корхона" қонучилиқиса мувофиқ бошқа ҳуқуқларга ҳам эга бўлиши мумкин.

Ушбу шартномада назарда тутилган ҳолларда истеъмолчи электр тармоқларидан узулгани сабабли келиб чиқадиган оқибатлар учун "Корхона" ва "Бюро" жавобгар эмас.

4.4. Корхона қуйидагиларга мажбур:

уланган электр тармоқларига орқали "Истеъмолчи"га - электр тармоқларининг мансублик чегарасига шартномада белгиланган ҳажмдаги энергияни узулқизга етказиб бериш;

қурилмаларини, электр узатиш линияларини, хисоблагичларини эксплуатация қилиш, техник хизмат кўрсатиш ва таъмирлаш, шунингдек ўзининг электр ҳўжалиги объектларидаги носозликларни баргараф қилиш;

электр ҳўжалиги объектларини режалар таъмирлаш билан боғлиқ электр таъминотидаги узиллишлар тўғрисида уч кундан кечикмаган оғохлангирини;

энергия етказиб берилишидаги тўхталар тўғрисида ва тўхталарнинг сабаблари тўғрисида "Истеъмолчи"га маълум қилиш;

қарийлаётган чеклашлар тўғрисида чеклашларни ҳажми ва вақти кўрсатилган ҳолда олдиндан хабар бериш;