

Авариявий ва технологик бронни аниқлаш бўйича  
ДАЛОЛАТНОМА

Тузилади \_\_\_\_\_

"Истеъмолчи"нинг вакили иштирокида \_\_\_\_\_

Ягона электр энергетикаси тизимида узоқ муддатли ёки қисқа муддатли қувват танқислиги юзга келганда "Истеъмолчи" қуйидагиларга мажбур:

1. Ҳақуна юкларнинг технологик бронь даражасигача пасайтириш:

Т/р №	Технологик броньга тааллуқли цехлар ва агрегатлар номи*	Ишда қолдирилган юкларнинг қуввати (кВт)	Изоҳ
1.			
2.			
3.			
4.			

Жами: \_\_\_\_\_ кВт

\*а) Барча цехлар ва агрегатлар зудлик билан ўчирилади. Ўчирилиши яроқсиз маҳсулот ишлаб чиқарилиши, ускунанинг бузилиши, портлаш, ёнғин, захарланиш ва бошқа бахтсиз ҳолатларга олиб келувчи цехлар ва агрегатлар буидан мустасно.

б) Технологик броньга шунингдек, авария броньга тааллуқли цехлар ва агрегатлар ҳам кириди (2-бандга қараиғ.)

Технологик бронни чеклаш босқичлари:

I босқич \_\_\_\_\_ кВт  
II босқич \_\_\_\_\_ кВт  
III босқич \_\_\_\_\_ кВт  
IV босқич \_\_\_\_\_ кВт

2. \_\_\_\_\_ ўтганидан кейин цехлар ва агрегатлар авария бронь даражасигача узиб қуйилади.

Т/р №	Авария броньга тааллуқли цехлар ва агрегатлар номи*	Ишда қолдирилган юкларнинг қуввати (кВт)	Изоҳ
1.			
2.			
3.			
4.			

Жами: \_\_\_\_\_ кВт

\* а) Юклар остида ўчирилиши сув таъминоти, алоқа воситалари ва бошқаларнинг тухташига, иситиш тизимининг музлаб қолишига олиб келувчи цехлар ва агрегатлар ҳамда қуриқлаш ёритиш тизими қолдирилади.

б) Авария броньга захирадаги ёнғинга қарши насослар ва бошқа ёнғинга қарши агрегатлар тааллуқли эмас. (Ушбу агрегатлар, керак бўлишига қараб, олдиндан "Корхона" билан келишилган ҳолда рўйхатга киратилиши мумкин).

Имзолар:

"Истеъмолчи":

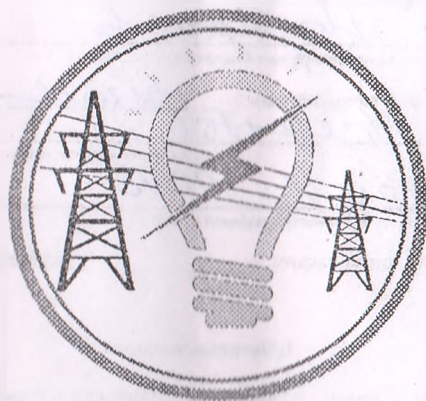
(М.У. Илҳо)



"Корхона":

(М.У. Илҳо)

# ЭЛЕКТР ЭНЕРГИЯСИДАН ОҚИЛОНА Фойдаланинг



## ЮРИДИК ШАХСЛАР УЧУН ЭЛЕКТР ЭНЕРГИЯ ТАЪМИНОТИ ШАРТНОМАСИ

Юридик шахелар учун электр таъминоти  
ШАРТНОМАСИ

20 22 йил 24 эввар. 1 -сон Муҳорамиш.  
(шартнома тузилган манзил)

‘‘Ушбу‘‘ асоти АН Ишбу асосида фаолият юритувчи  
муҳорамиш ташкил раҳбари  
(хулудий электр тармоқлари корхонасининг номи)

М. Нурбураев (кейинги ўринларда  
(хулудий электр тармоқлари корхонаси раҳбарининг Ф.И.О.)

‘‘Корхона‘‘ деб аталади) бир томондан ҳамда Ишбу асосида фаолият  
юритувчи М. Усейитов  
(‘‘Истеъмолчи‘‘нинг номи)

раҳбари Муҳорамиш (кейинги ўринларда  
(‘‘Истеъмолчи‘‘ раҳбарининг Ф.И.Ш.)

‘‘Истеъмолчи‘‘ деб аталади), ҳисоб рақами - \_\_\_\_\_ дан мазкур шартномани куйидагилар  
тўғрисида туздилар:

I. Шартнома предмети

Ушбу шартнома билан ‘‘Корхона‘‘ тармоқлари орқали электр энергиясини  
(кейинги ўринларда - энергия деб аталади) ‘‘Истеъмолчи‘‘га етказиб бериш, ‘‘Истеъмолчи‘‘ эса истеъмол  
қилинган энергия ҳақини ўз вақтида тўлаш мажбуриятини олади.

II. Етказиб берилган энергия ҳисоби

2.1. Энергия истеъмолчининг йиллик шартномавий ҳажми:  
актив 9335 кВт.с, реактив \_\_\_\_\_ кВт.с. ташкил этади.

4199850,00 / Турбасишнинг бир таъминоти учун турбасишнинг умумий нархи  
2.2. Етказиб бериладиган энергиянинг шартнома тузилган кундаги умумий нархи  
тариф гуруҳи табақалантирилган, бир ставкали ёки ўсиб борувчи коэффициент билан, 08.11.2018 йилдаги НК-3379-сонли  
қарорда алоҳида турдаги маҳсулот ишлаб чиқарувчи рўйхатда кўрсатилган қорхоналар. (кераквиси ёзилсин)

бўйича 450 сўмга ташкил этади.

2.3. ‘‘Истеъмолчи‘‘га йиллик энергия ҳажми ойлар бўйича ушбу шартноманинг  
1-иловасига мувофиқ етказиб берилади.

2.4. ‘‘Истеъмолчи‘‘ томонидан ҳақ тўланиши лозим бўлган ҳақикий қабул қилиб олинган  
энергиянинг ҳажми ҳисобга олиш асбобларининг (кейинги ўринларда  
- ҳисоблагичлар деб аталади) кўрсаткичлари асосида ушбу шартноманинг 2-иловасида назарда тутилган  
тартибда аниқланади.

2.5. Вазирлар Маҳкамасининг 24.12.2008 йилдаги №277-сонли табиий монополиялар  
субъектлари томонидан мажбурий хизмат кўрсатилиши керак бўлган истеъмолчиларга товарларни  
сотиш, ишларни бажариш ва хизматлар кўрсатилиши тартибга солиш тўғрисидаги қарорининг  
1-иловасида кўрсатилган, ‘‘Истеъмолчи‘‘ларга узатиладиган энг кам йиллик энергия ҳажми  
\_\_\_\_\_ кВт.сга ташкил этади.

III. Ҳисоб-китоб қилиш тартиби

3.1 08.11.2017 йилдаги НК-3379-сонли қарорда кўрсатилган алоҳида турдаги маҳсулот ишлаб  
чиқарувчи қорхоналар энергия учун ҳисоб-китоблар табақалантирилган, бир ставкали тариф ёки ўсиб  
борувчи коэффициентли тарифлар асосида амалга оширилади.

3.2. Уланган қуввати 750 кВА ва ундан юқори бўлган "Истеъмолчи" (бюджет ташкилотлари, фермер хўжаликлари ва сув истеъмолчилари уюшмаларининг насос станциялари, шунингдек, Ўзбекистон Республикаси давлат бюджетидан молиялаштириладиган насос станциялари бундан мустасно) энергия учун ҳисоб-китобларни сутка вақтларининг табақалаштирилган тарифи бўйича амалга оширади.

Табақалаштирилган тариф бўйича ҳисоб-китоблар:

ярим тигиз пайт – сутканинг ёрут вақтида (соат 9<sup>00</sup> дан 17<sup>00</sup> гача) – ўрнатилган тариф бўйича;  
тигиз пайт – энг катта юкламали соатларда (ягона электр энергетика тизимининг энг катта юкламали соатлари: эрталабки энг катта миқдор соат 6<sup>00</sup> дан 9<sup>00</sup> гача, кечки энг катта миқдор соат 17<sup>00</sup> дан 22<sup>00</sup> гача) белгиланган тарифга нисбатан 1,5 барабар миқдорда ўсувчи коэффициентни қўллаш орқали;

тунгги пайт – сутканинг қоронғи вақтида (энг кам юкламали соатларида: 22<sup>00</sup> дан 24<sup>00</sup> гача ва 00<sup>00</sup> дан 6<sup>00</sup> гача) – белгиланган тарифга нисбатан 1,5 барабар миқдорда қамаювчи коэффициентни қўллаш орқали амалга оширилади.

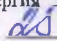
Бир ставкали тарифга эга бўлган истеъмолчилар II-тариф гуруҳига мансуб бўлади.

Электр энергияси учун ҳисоб-китобларда табақалаштирилган тариф қўлланилмаган истеъмолчиларга бир ставкали тариф қўлланилади.

Уланган қуввати 750 кВАдан кам бўлган "Истеъмолчи"ларга электр энергия нарҳини шакллантиришнинг алоҳида тартиби белгиланмаган ташкилотлар рўйхатига кирувчи маҳсулот ишлаб чиқарувчи ва айрим хизматлар кўрсатувчи "Истеъмолчи" учун Хукумат қарори билан белгиланадиган тарифлар ва ўсиб борувчи коэффициентли туловлар асосида амалга оширилади.

3.3. Истеъмол қилинган электр энергияси учун шартнома асосида "Истеъмолчи" билан "Қорхона" ўртасидаги ҳисоб-китоб даври бир ой ҳисобланади.

3.4. "Истеъмолчи" ҳар ойда Ўзбекистон Республикаси Ўш прокуратураси ҳузурдаги Мажбурий ижро бюросининг (кейинги ўринларда "Бюро" деб аталади) ваколатли вакили иштирокида ҳисоб-китоб даври охирида электр ҳисоблагичлар кўрсаткичларини ёзиб олади ва ушбу шартноманинг 3-иловасига мувофиқ энергия сарфи бўйича ҳисоботни тузади.

"Истеъмолчи" ҳақиқий энергия истеъмоли ҳажмининг белгиланган шаклдаги ҳисоботини "Қорхона" ва "Бюро"га ҳар ойнинг  сағасигача ўз қўли билан, факсимиль алоқа ёхуд электрон почта алоқаси орқали тақдим этади.

Бунда, уланган қуввати 750 кВА ва ундан юқори бўлган, туловларни табақалаштирилган тарифга асосан амалга оширувчи "Истеъмолчи"лар электр энергиясининг актив ва реактив сарфининг тўлиқ ҳажмидан ташқари, алоҳида тигиз, ярим тигиз ва тунгги пайтлардаги ҳажмлари ҳам аниқланиши шарт.

3.5. Тарифлар ўзгарган тақдирда "Истеъмолчи" янги тарифлар кучга кирган кундан бошлаб истеъмол қилган электр энергияси туловини янги тарифлар бўйича оқиб боради.

3.6. "Истеъмолчи"га энергияни тўқатиб бериш келгуси ҳисоб-китоб даври бошланганидан олдин, энергиянинг шартномавий миқдори қиймати учун 100 фоизлик олдиндан ҳақ тўлангандан сўнг амалга оширилади.

3.7. "Истеъмолчи"нинг электр энергия сарфи бўйича ҳисоботида асосан "Қорхона" электр энергия ҳисоб-китобини амалга оширади ҳамда ҳисоб-фактура ва тулов ҳисобварағини беш кун ичида тўлаш шарти билан ёзиб беради.

"Истеъмолчи"да турли тариф гуруҳларига тегишли бўлган бир неча объект мавжуд бўлган тақдирда, ҳар бир тариф гуруҳи кўрсатилган ҳолда умумий ҳисоб-фактура ёзилади.

3.8. Электр энергиясини ҳисобга олиш прибори электр тармоғининг баланси бўйича мавжуд чегарасида ўрнатилмаганда, технологик исроф шартноманинг 4-иловаси яъни томонлар электр тармоқларининг баланси мансублиги ва эксплуатация қилиш бўйича маъсулият чегараси ҳақидаги далолатномага асосан аниқланади ҳамда маъжур шартноманинг 5-иловасида кўрсатилади.

Бунда, табақалаштирилган тарифда тўловларни амалга оширувчи уланган қуввати 750 кВА ва ундан юқори бўлган “Истеъмолчи” учун энергиянинг технологик сарфини сутканинг тигиз, ярим тигиз ва тунги пайтлари учун алоҳида аниқлашиб, жами олинган энергия ҳажмининг тегишли пайтларига тўлов ҳисоб варагини ёшиш учун мутаносиб равишда қўшиб борилади.

3.9. Ҳисоблагичлар кўрсаткичи ёзиб олинмаган ёки энергия сарфи тўғрисидаги ҳисобот “Истеъмолчи” томонидан тақдим этилмаган тақдирда, “Корхона” томонидан энергия истеъмолининг шартномавий миқдори бўйича ёки ўтган ҳисоб-китоб давр учун энергия истеъмолининг амалдаги миқдори тўғрисидаги маълумотлар асосида ҳисоб-китоб қилинади, бу ҳақда “Истеъмолчи”нинг ҳисоб варагида тегишли равишда қайд қилинади.

Ҳисоблагичлар кўрсаткичи назорат тартибда “Бюро” томонидан ёзиб олингандан кейин “Корхона” томонидан амалда истеъмол қилинган энергия учун белгиланган тартибда қайта ҳисоб-китоб қилинади.

3.10. “Истеъмолчи”нинг энергия учун тўловлар, реактив энергия компенсацияси учун тарифга устамалар, шунингдек, ҳисобга олинмаган энергия қайта ҳисоб-китоби ва пеня бўйича қарзи бўлган тақдирда унинг аванс тўлови ҳисобига ўтказилган маблағлари қарзини қоплашга йўналтирилади ва аванс тўлови (олдиндан ҳақ тўлаш) сифатида ҳисобга олинмайди.

“Истеъмолчи”нинг айби билан ушбу шартномада кўрсатилган энергия ҳажми тўлиқ истеъмол қилинмаган тақдирда, аванс тариқасида тўланган маблағлар қайтариб беришмайди ва энергия учун кейинги ҳисоб-китобларда ҳисобга олинади.

3.11. Электр таъминоти шартномасида ҳисоб-китоб даври учун кўрсатилганидан 5 фоиздан ортиқ миқдорда электр энергияси истеъмол қилинганда, истеъмолчилардап (маиший истеъмолчилардан ташқари) электр таъминоти шартномасида кўрсатилгандан ортиқ истеъмол қилинган электр энергияси жами ҳажми учун белгиланган тарифнинг 1,15 баравари миқдорда тўлов ундирилади.

3.12. “Истеъмолчи” “Корхона” билан биргаликда ҳар ойда, ҳисоб-китоб даври тугагандан сўнг, беш кун мобайлида ўзаро ҳисоб-китобларнинг таққослаш далолатномасини тузади.

3.13 “Истеъмолчи”ни электр тармоқларидан узини қўйидаги ҳолларда амалга оширилади:

- Шартнома мажбуриятлари бажарилмаганда;
- ҳисоб-китоблар ўз вақтида амалга оширилмаганлиги оқибатида фойдаланилган энергия учун қарздорлик мавжуд бўлганда;
- “Бюро” томонидан кўрсатилган талабларни ижро этилмаганда, шу жумладан, унинг тегишли вақтларини ҳисоблагич кўрсаткичларини олиш учун қаршилиқ кўрсатганда;
- ҳисоблагичлар қисдиқи бузилганда, электр ҳисоблагич кўрсаткичларини ўзгартириш мақсадида уларга тапқий таъсир кўрсатилганда;
- электр тармоқларига ноқонуний улашиш, талон-торож қилиш ёки электр энергиясидан фойдаланиш қондаларини бузишнинг бошқа ҳолатлари аниқланганда.

3.14. Ҳисобга олинмаган энергия учун амалга оширилган қайта ҳисоб-китоб, “Истеъмолчи”ни қонун ҳужжатларида белгиланган тартибда Электр энергиясидан фойдаланиш қондаларини бузганлик учун жавобгарликдан озод этмайди.

3.15. “Истеъмолчи”ни тармоққа қайта улаш, “Истеъмолчи” томонидан қондабузарлик ҳолати бартараф этилиб, мавжуд қарздорлик ва тўлов пайтидаги иш кам ойлик иш ҳақининг ўн баравари миқдорда тўлов ундирилгандан сўнг амалга оширилади (ЭИХАТга уланган “Истеъмолчи”лар бундан мустасно).

3.16. Истеъмолчи етказиб берилган энергия учун ўз вақтида(шартномада белгиланган муддатларда) тўламаса, Корхона муддати ўтказиб юборилган ҳар бир кун учун тўлов суммасининг 0,1фоизи миқдорда (Энергия махус тариқбда етказиб берувчи корхоналар учун 0,2фоиз) лекин муддати ўтказиб юборилган сумманинг 50 фоизи ортиқ бўлмаган миқдорда шарт билан пеня тўлайди.

3.17 Арифметик хатоликлар, тарифларни нотўғри қўллаш гуфайли пайдо буладиган кам на ортикча тўловлар тегишли тариф бўйича кВт соатларда қайта ҳисоблаб чиқилади ва худудий электр

тармоқлари корхонаси томонидан даъво мuddати доирасида кўрсаткичлардаги тафовут еки кушимчлар билан биргаликда ҳисобга олинади.

#### IV. Томонларнинг ҳуқуқ ва мужбуриятлари

##### 4.1. "Истеъмолчи" қўйидаги ҳуқуқларга эга:

- Ҳз электр қурилмаларини техник шартларга мувофиқ ҳудудий электр тармоқларига улаш;
- сифат кўрсаткичлари давлат стандартларига мувофиқ бўлган электр энергиясини олиш;
- электр энергияси етказиб беришнинг тўхталиши ёки тўхтатиб қўйилиши сабаблари тўғрисида белгиланган тартибда ахборот олиш;
- ҳудудий электр тармоқлари корхонасига улар истеъмол қиладиган электр энергияси ҳажмларининг ўзгартирилиши тўғрисида белгиланган тартибда тақдифлар киритиш. Бунда электр энергиясининг шартномадаги ҳажмининг ўзгартириш бўйича таклиф мўлжалланаётган ўзгартиришдан 10 кун олдиндан (жорий ой тугагунгача) берилиши керак;
- электр энергияси тўлиқ ҳажмида етказиб берилмаслиги ёки сифат кўрсаткичлари давлат стандартларига мувофиқ бўлмаган электр энергияси етказиб берилиши оқибатида ҳудудий электр тармоқлари корхонаси ёки электр таъминоти корхонаси томонидан етказилган зарарларни белгиланган тартибда қоплаш;
- электр таъминоти шартномасини бекор қилганда фойдаланил-маган электр энергияси миқдори учун тўланган суммани қайтаришни талаб қилиш;
- қонуи ҳужжатларига мувофиқ бир тарафлама тартибда электр таъминоти шартномасини бекор қилиш;
- электр энергияси етказиб берилиши тўхтатилганда етказилган зарарни қоплашни талаб қилиш;
- электр таъминоти шартномаларини тузиш ва бажаришда юзага келадиган низоларни ҳал этиш учун судга ёки бўйсуниши бўйича юқори заҳиқлотга, мансабдор шахсга мурожаат қилиш.

Электр энергияси истеъмолчилари қонуи ҳужжатларига мувофиқ бошқа ҳуқуқларга ҳам эга бўлиши мумкин.

##### 4.2. "Истеъмолчи" қўйидагиларга мажбур:

- ҳудудий электр тармоқлари корхонаси томонидан белгиланган электр энергиясини истеъмол қилиш режимига риоя этиш;
- фойдаланилган электр энергияси (қуввати) учун Ҳз вақтида ҳақ тўлаш;
- ишлатилаётган электр қурилмалари, асбоблар ва асбоб-ускуналарнинг зарур техник ҳолатини ва истеъмолчиларнинг электр қурилмаларини эксплуатация қилишда хавфсизлик техникаси қоидаларига риоя қилинишини таъминлаш, ҳудудий электр тармоқлари корхонасига ёки электр таъминоти корхонасига электр асбоб-ускуналарининг исевилиши тўғрисида хабар қилиш;
- электр энергиясидан оқилона фойдаланиш чора-тадбирларини амалга ошириш;
- Бюро ва "Ўздавэнергоназорат" инспекциясининг ёзма кўрсатма-ларини ўз вақтида бажариш;
- Электр қурилмаларининг тузилиши қоидалари талабларига риоя этиш;
- ўрнатилган тартибда Бюро ва ёки ҳудудий электр тармоқлари корхонаси ичкилига электр энергиясини ҳисобга олиш асбобларини кўришига имкон бериш.
- йил мобайнида янгидан ишга туширилмаган электр қурилма-ларидан фойдаланиш бошланғичидан қаида бир ой олдин (маиший истеъмолчилардан ташқари) электр энергиясининг зарур миқдори учун ҳудудий электр тармоқлари корхонасига буюртманомна бериш;
- келгуси йил учун электр энергиясига бўлган эҳтиёжни аниқлашда электр энергиясини электр тармоқларидан узатишда, ишлаб чиқариладиган миқсулопинг (ишлар турларининг) технологик жараёни ишлаб чиқариш эҳтиёжларига, ишлаб чиқариш бинолари ва маъмурий биноларни ёритишга, иситишга, шамоллатинга электр энергия сарфини, шунингдек, ушбу электр тармоқларига улашган субистеъмолчиларнинг эҳтиёжини ҳисобга олиш.
- 5 МВт ва ундан ортик қувватга улашган электр энергияси истеъмолчилари ҳудудий электр тармоқлари корхонасининг талабига кўра қурилмаларини ҳисобга олиши ва бу ҳақда хабар қилиши шарт:
- истеъмол қилинаётган қувватнинг ҳар суткалик, ҳар ойлик сарфи ва амволати миқдори;

- ягона электр энергетика тизимининг энг кўп ва энг кам юкломали даврларида реактив энергия ва кувватининг ҳар суткалик сарфи;

- ягона электр энергетика тизимининг энг кўп юкломасининг ўтиш даврида актив энергия (куват)нинг ҳар 30 дақиқадаги сарфи.

- “Истеъмолчи” қонун ҳужжатларига мувофиқ бошқа мажбуриятларга ҳам эга бўлиши мумкин.

#### 4.3. Корхона куйидаги ҳуқуқларга эга:

- истеъмолчилардан электр таъминоти шартномасида белгиланган мажбуриятларни тегишли даражада бажаришни талаб этиш;

- истеъмолчилар томонидан электр таъминоти шартномаси шартлари бажарилмаслиги ёки бузилиши оқибагада унга етказилган зарарнинг белгиланган тартибда қопланиши;

- авария режимида Бюрони хабардор қилган ҳолда истеъмолчиларни электр тармоқларидан узиш (учириш);

- Бюро кўрсатмаси буйича истеъмолчиларни электр тармоқидан, шунингдек, ЭХНАТга уланган ва олдиндан туланган маблағ гутагандан сунг электр энергияси учун олдиндан туловни амалга ошириш қурилмасига эга ҳисобга олиш асбоб мавжуд булган истеъмолчиларни узиш.

- Худудий электр тармоқлари корхоналари қонунчиликда белгиланган бошқа ҳуқуқларга ҳам эга бўлиши мумкин.

- Худудий электр тармоқлари корхоналари ёки Бюро мажкур Қондалар ва бошқа норматив-ҳуқуқий ҳужжатларда назарда тутилган ҳолатларда истеъмолчиларни электр тармоқларидан узиш оқибатлари учун жавобгар булмайдилар”

#### 4.4. Корхона куйидагиларга мажбур:

- истеъмолчиларнинг электр энергияси тўлиқ етказиб берилмаган-лиги ёки электр таъминотида бошқа қонда бузиллишлар тўғрисидаги аризаларини, истеъмолчидан ариза олинган кундан бошлаб 10 кундан кечикмай кўриб чиқиш, ушбу қонда бузилишларини бартараф этиш ва истеъмолчиларга ушбу Қондаларга мувофиқ бағафсил жавоб юбориш;

- электр энергиясини электр тармоқларининг баланс буйича мансублик бўлиниш чегарасига электр таъминоти шартномасида кўрсатилган ҳажмда узлуксиз етказиб бериш;

- ускуналарни, электр узатиш линияларини, электр энергиясини ҳисобга олиш асбобларини эксплуатация қилиш, уларга хизмат кўрсатиш ва ускуналарни таъмирлаш, шунингдек, ўз электр тармоғи хўжалиги объектларида носозликларни бартараф этиш;

- ўз электр тармоғи хўжалиги объектларида электр энергияси сифат кўрсаткичларини давлат стандартларида белгиланган даражада сақлаб туриш;

- электр тармоғи хўжалиги объектларининг режими таъмирланиши туфайли электр энергияси билан таъминлашдаги мумкин бўлган узилишлар тўғрисида камида 3 кун олдин огоҳлангириш;

- истеъмолчиларга электр энергияси етказиб беришнинг тўхтатиб гурилиши ва бунинг сабаблари тўғрисида маълумот бериш;

- жорий этилаётган чеклашлар ҳақида, чеклашнинг ҳажми ва вақтин кўрсатган ҳолда, ўз вақтида хабар қилиш;

- истеъмолчиларга ўрнатилган электр энергияси истеъмолини ҳисобга олиш асбобларини алмаштириш, ўрнатиш ва хизмат кўрсатишни таъминлаш, шунингдек Бюро билан биргаликда уларни шомбалаш;

- истеъмолчиларга етказиб берилган электр энергиясини белгиланган тартибда ҳисобга олиб бориш;

- истеъмолчиларнинг белгиланган тартибда киритилган тақлифларига мувофиқ беш кун муддатда электр энергиясининг ойлик шартномавий ҳажмига ўзгартiriшлар киритиш, электр энергиясининг ойлик шартномавий миқдорини кўпайтириш (камайтириш) мумкин бўлмаган тақдирда – бу ҳақида, рад этиш сабабини кўрсатган ҳолда, истеъмолчига хабар қилиш;

- “Корхона” қонунчилигига мувофиқ бошқа мажбуриятларга ҳам эга бўлиши мумкин.

V. Томонларнинг жавобгарлиги

5.1. Мазкур шартномада кўрсатилган мажбуриятлар бажарилмаганда ёки лозим даражада бажарилмаган ҳолларда, "Корхона" бунинг натижасидаги етказилган зарарни қоплашга мажбур. "Истеъмолчи" эса етказилган ҳақиқий зарарни қоплашга мажбур.

5.2. "Корхона" қуйидаги ҳолатларда "Истеъмолчи" олдида моддий жавобгар бўлмайди:

"Истеъмолчи"нинг шартномавий миқдордан ортиқча энергия истеъмол қилиши натижасида, энергиянинг сифат кўрсаткичларининг тушиб кетишида, ҳудудий электр тармоқлари корхонаси томонидан белгиланган энергия истеъмолини чеклаш жадвалини бажармаган ҳолида;

захира манбаини автоматик улаш, автоматик қайта улаш ва автоматик давр-тезликли ўчиришларнинг ишлаш вақтида энергия етказиб беришдаги танаффуслар учун "Истеъмолчи" олдида моддий жавобгар бўлмайди.

5.3. "Истеъмолчи" "Бюро" ёзма кўрсатмасига мувофиқ ўчирилганда ёки енгилмас куч шароитлари (форс-мажор) mavjud бўлганда, "Корхона" "Истеъмолчи" олдида жавобгар бўлмайди.

5.4. Ушбу шартнома бажарилиши жараёнида юзага келадиган барча низолар ва келишмовчиликлар ўзаро музокаралар йўли билан тартибга солинади. Улар музокаралар йўли билан ҳал этилмаган тақдирда, судда ҳал этилади.

VI. Яқуний қопдалар

6.1. Шартнома 2022 йил 31 декабр гача булган муддатта тузилади.

Мазкур шартномага ўзгартириш киритиш ой давомида қабул қилинмайди, кейинги ойда кучга киради.

Шартнома муддати ўтиши билан, агар томонларнинг бирортаси уни муддатини узайтириш ёки бекор қилиш тўғрисида ариза бермаган бўлса, у кейинги ҳар бир йилга узайтирилган ҳисобланади. Ариза шартноманинг амал қилиш муддати туганинга бир ой қолгунча берилиши керак.

6.2. Мазкур шартнома бир хил юридик кучга эга бўлган, томонларнинг ҳар бирида сақланаётган икки нусхада тузилади. Шартноманинг иловалари унинг ажралмас қисми ҳисобланади.

6.3. Шартнома томонларнинг бирини ташаббуси билан муддатидан олдин бекор қилиниши иккинчи томонни бекор қилиш муддатидан ўттиз кун олдин хабардор қилган ҳолда, томонларнинг ўзаро ҳисоб-китоб қилганлик шарти билан амалга оширилиши мумкин. Бекор қилиш тўғрисида хабарнома ёзма равишда тақдим қилинади.

6.4. Барча ўзгартиришлар ва қўшимчалар, иккала томонларнинг ваколатли шахслари томонидан имзо билан тасдиқланиб ёзма равишда тақдим этилганда ҳақиқийдир.

VII. Томонларнинг манзиллари ва банк реквизитлари

Истеъмолчи Муҳоммад Аббас

Юридик манзили Муҳоммад ш. Дуҳомин маҳалласи

Почта манзили Муҳоммад ш. маҳалли

Ҳисоб рақами 160002860102347096300075009

Банк коди (МФО) 00019 (СТИР) 200699328

Истеъмолчининг юридик манзили бўйича кадастр рақами \_\_\_\_\_

Маҳалла номи Дуҳомин маҳалласи



# Ўз. Респ. Молия Вазирлиги Фазлаласиёву

8

Республика ва маҳаллий бюджетдан молиялаштириладиган "Истеъмолчи"лар учун:

Бюджет фонднинг ҳисоб рақами 23402.000300100001010  
Банк коди (МФО) 00014 (СТИР) 201120319  
Бюджетдан ташқари фонднинг ҳисоб рақами \_\_\_\_\_  
Банк коди (МФО) \_\_\_\_\_ (СТИР) \_\_\_\_\_  
Телефонлар: \_\_\_\_\_ Факс: \_\_\_\_\_  
("Истеъмолчи" телефон рақамлиги, шу жумладан унинг рақбарини уқли телефон кўрсатилади)

### Статистик кодлар:

ОКЭД \_\_\_\_\_  
СООГУ \_\_\_\_\_  
СОАТО \_\_\_\_\_  
КФС \_\_\_\_\_  
КОПФ \_\_\_\_\_  
ОКПО \_\_\_\_\_

### Корхона:

Почта манзили Мулдоғон ш. Ч. Ўсиб кўраш 1/95  
Ҳисоб рақами 22830000500177861355  
Банк коди (МФО) 00854 (СТИР) 200866494  
Телефонлар: \_\_\_\_\_ Факс: \_\_\_\_\_

### Статистик кодлар:

СООГУ 010013  
СОАТО 1710234

"Истеъмолчи":

  
М. Ҳасенов  
М.Ў., имзо, мансаби, Ф.И.Ш.

"Корхона":

Мулдоғон ТЭТК  
И. Абдуқубов  
М.Ў., имзо, мансаби, Ф.И.Ш.

Юрист хулосаси: Ушбу шартнома Ўз.Р.Ф.К ва 29.08.98 йилдан "Хўжалик юритувчи субъектлар фаолиятининг шартномавий-ҳуқуққий базаси тўғрисида"ги қонуни талабларига тўлиқ жавоб беради.

\_\_\_\_\_ (имзо) \_\_\_\_\_ Ҳуқуқшунос \_\_\_\_\_ (Ф.И.Ш)

Етказиб бериладиган энергия ҳажми

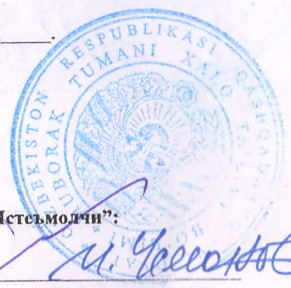
- 1. Тариф гуруҳи \_\_\_\_\_
- 2. Фаолият тури \_\_\_\_\_
- 3. "Истеъмолчи" электр қурилмаларининг уланган қуввати: 9333 кВА (кВт)
- 4. Техник шарт асосида рухсат этилган қувват \_\_\_\_\_ кВт
- 5. Электр таъминоти ишончлилиги буйича тоифаси (лойиха буйича) \_\_\_\_\_
- 6. Ҳисоб-китоб тури: \_\_\_\_\_

тури: табақаланштирилган, бир ставкали еки усиб борувчи коэффициент билан, 08.11.2018 йилдаги ПК-3379-сонли қарорда алоҳида турдаги махсулот ишлаб чиқарувчи руйхатда кўрсатилган қорхоналар (қерақлиси ёзилсин)

Йил, жами	Энергия ҳажми мшг. кВт.с	Шу жумладан, тариф гуруҳлари буйича			
Январ	3111	1399950			
Феврал	3111	1399900			
Март	3111	1399950			
Апрел					
Май					
Июн					
Июл					
Август					
Сентябр					
Октябр					
Ноябр					
Декабр					

Қорхона бир кунда \_\_\_\_\_ соат, бир ойда \_\_\_\_\_ кун ишлайди.  
Сменалар буйича юклама тақсимои (фоиз ҳисобида) I \_\_\_\_\_, II \_\_\_\_\_, III \_\_\_\_\_.

Имзолар:



(М.Ў. Имзо)

Энергия ҳисоблагичлари ўрнатилган жойлари ва тавсифлари

"Истеъмолчи"нинг (суб"Истеъмолчи"нинг) ҳисоблагичлари ўрнатилган жойлар, тури ва қўлланиш синфи (кВ) кўрсатилган ҳолда	Ҳисоблагич тури (актив, реактив), (номинал токи)	Ҳисоблагич номери	Ҳисоблагич клезма қопқоғидаги пломбанинг номери		Ўлчов трансформаторларининг трансформация коэффициентиси		Ҳисоб-китоб коэффициенти	Шартнома тузиш сайасида ҳисоблагич кўрсаткичи	Тариф тури сум/ 1 кВт.с.
			Корхона-вилг	Бюро-лияг	Ток	Қучла-ниш			
Бу ерда ҳисоблагич ўрнатилган ҳолда									450,0

Имзолар:

"Корхона":

Истеъмолчи  
  
 (М.У. Имзо)

Корхона  
  
 (М.У. Имзо)

Энергия (актив, реактив) сарфи бўйича ҲИСОБОТ

20\_\_ йил \_\_\_\_\_ ойи бўйича

Кўрсаткичлар кайд этилган сана « \_\_\_\_\_ » \_\_\_\_\_ 20\_\_ йил.

Уланманинг номи, ҳисоблагичнинг завод номери, ҳисобга олинган тури (актив, реактив)	Ҳисоб-китоб коэффициенти			Ҳисоблагич кўрсаткичлари			Сифр кВт.с., кВт.с.	Табакалаштирилган тариф бўйича сарф кВт.с.				
	ток трансформаторининг (ТТ)	қучли-нинг трансформаторининг (КТ)	умумий	бошлан-гич	охирги	Ҳисоблагич кўрсаткич-ларининг фирки		Эрга-лабхи максим-ум	Кчн	Кечки максим-ум	Тун	
											соят 06-09	соят 9-17
1	2	3	4	5	6	7	8	9	10	11	12	13
<i>Ҳисобот</i>												

Жамин  


Изоҳ: гр 7= гр 6- гр 5, табакалаштирилган ҳисоб учун назорат рақами гр 7= гр 9+гр10+гр11+гр12+гр13  
 гр 8 = гр 7\*гр 4

"Истеъмолчи" раҳбари

"Корхона" вакили

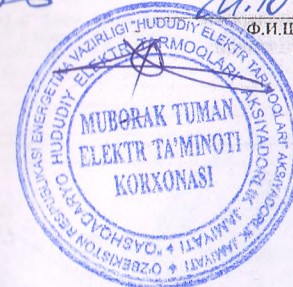
Ф.И.Ш.

Ф.И.Ш.

М.У.

Бош энергетик

Ф. И. Ш.

Муборак туман  
 ЭЛЕКТР ТАЪМИНОТИ  
 КОРХОНАСИ  


Томонлар электр тармоқларининг баланс мансублиги ва эксплуатация қилиш бўйича масъуллик чегараси ДАЛОЛАТНОМАСИ

1. "Истеъмолчи"нинг балансида қуйидаги электр қурилмалар мавжуд:

а) ҳаво линиялари \_\_\_\_\_

б) кабель линиялари \_\_\_\_\_

в) нимстанциялар, трансформатор нимстанциялари \_\_\_\_\_

2. "Истеъмолчи" ва "Корхона" ўртасидаги электр тармоқларининг баланс бўйича мансублик чегараси: \_\_\_\_\_

\_\_\_\_\_ белгиланади.

3. Улардан қуйидагиларга:

а) \_\_\_\_\_

\_\_\_\_\_ хизмат кўрсатиш "Истеъмолчи" ходимлари томонидан,

б) \_\_\_\_\_

"Истеъмолчи" билан тузилган шартнома асосида электр таъминоти корхонаси томонидан амалга оширилади.

4. Электр қурилмаларининг ҳолати ва уларга техник хизмат кўрсатиш бўйича жавобгарлик чегараси қуйидагича белгиланади: \_\_\_\_\_



"Истеъмолчи"  
М.Ў.

Вакиллар:

*(Handwritten signature)*  
(ИМЗО)

*(Handwritten signature)*  
(Ф.И.Ш.)



"Корхона"  
М.Ў.

*(Handwritten signature)*  
(Ф.И.Ш.)

## Энергия йўқолишларини аниқлаш бўйича

## ДАЛОЛАТНОМА

Энергия ҳисоблагичлар электр тармоғининг баланд бўйича мансублик чегарасида ўрнатилмаганда, электр тармоғининг мансублик чегарасидан ҳисоблагич ўрнатилган жойгача бўлган участкадаги ҳисоблаш йули билан аниқланган энергиянинг технологик (сарфи) йўқолишлари бу:

а) Қуввати \_\_\_\_\_ кВА бўлган трансформаторлардаги ойлик актив энергиянинг йўқолишлари ҳисоб-китоб формула орқали амалга оширилади, реактив энергия йўқолишлари \_\_\_\_\_ кВАр.соат ёки \_\_\_\_\_ фоизни ташкил этади;

б) "Истеъмолчи"нинг кабель линияларидаги ҳар ойлик энергия йўқолишлари:

Узулиги \_\_\_\_\_ м;

Кесим юзаси \_\_\_\_\_ мм<sup>2</sup>;

Русуми \_\_\_\_\_ ;

Кучланиши \_\_\_\_\_ кВ бўлса, \_\_\_\_\_ кВт.соатни, ёки \_\_\_\_\_ фоизни ташкил этади;

в) "Истеъмолчи"нинг ҳаво линияларидаги ҳар ойлик энергия йўқолишлари:

Узулиги \_\_\_\_\_ м;

Кесим юзаси \_\_\_\_\_ мм<sup>2</sup>;

Русуми \_\_\_\_\_ ;

Кучланиши \_\_\_\_\_ кВ бўлса, \_\_\_\_\_ кВт.соатни, ёки \_\_\_\_\_ фоизни ташкил этади.

Жами ҳар ойлик энергия йўқолишлари ҳажми ҳисоб-китоб давридаги энергия сарфининг \_\_\_\_\_ фоизни ташкил этади.

Электр таъминоти корхонасининг электр тармоқлари ва уйлариининг ички электр тармоқларининг бўлиниги чегарасидан умумий мулк ҳисобланадиган ушбу тармоқлардан таъминланадиган маншій истеъмолчиларининг электр энергиясини ҳисобга олиш асбобларига ба булган электр тармоқларидаги электр энергияси йўқолишлари ҳисоб-китоб қилиш йули билан аниқланади ва уй-жой мулкдорлари ширкатлари ёки коммунал-эксплуатация ташкилотлари истеъмолига қаратилади ва бу ҳисда электр таъминоти шартномасида тегишли ёзув қайд этилади.

Имзолар:



"Истеъмолчи":

(М.У. Имзо)



"Корхона":

(М.У. Имзо)

## Компенсация қурилмаларининг ишлаш режими

## 1. Компенсация қурилмаларининг ўрнатилган қуввати

Т/р №	Компенсация қурилмаларининг турлари	Қуввати	Улаиш вақти		Жами
			Эрталаб	Кечкурун	
1.	Конденсаторлар, кВАр 1000 Вгача 1000 Вдан юқори, жумладан:				
1.1.	Автоматик ростлаш билан: 1000 Вгача 1000 Вдан юқори,				
1.2.	Дастакли ростлаш билан: 1000 Вгача 1000 Вдан юқори,				
2.	Синхрон двигателлар - (СД), кВт				
3.	СДнинг реактив қуввати, кВар (СДнинг ўрнатилган қувватининг 30 фоизи, кВт)				
4.	Жами (16.+36.) кВАр: 1000 Вгача 1000 Вдан юқори.				

2. Реактив энергиянинг иқтисодий миқдори

Йил, ой	Реактив энергиянинг иқтисодий миқдори (кВАр.с/са)	Шу жумладан		Шу жумладан тариф гуруҳлари бўйича		Қувват коэффициенти кўбимети	
		Катта юкلامали соатларда 06 <sup>00</sup> 22 <sup>00</sup> (кВАр <sup>0</sup> с)	Кичик юкلامали соатларда 22 <sup>00</sup> 06 <sup>00</sup> (кВАр <sup>0</sup> с)			Катта юкلامали соатларда 06 <sup>00</sup> дан 22 <sup>00</sup> гача	Кичик юкلامали соатларда 22 <sup>00</sup> дан 06 <sup>00</sup> гача
						Созр <sup>0</sup>	Созр <sup>0</sup>
Январь							
Февраль							
Март							
Апрель							
Май							
Июнь							
Июль							
Август							
Сентябрь							
Октябрь							
Ноябрь							
Декабрь							

Реактив энергиянинг ҳар бир ҳисобот даври учун иқтисодий қиймати, шартномада кўрсатилган ва ўрнатилган тартибда аниқлангандан кўнрақ коэффициентининг оптимал миқдори ҳисобга олиниб, ушбу давр учун актив энергиянинг шартномадаги миқдоридан келиб чиққан ҳолда аниқланади.

Ҳисобот даврининг якуни бўйича реактив энергия иқтисодий қийمатининг амалдаги миқдори истеъмол қилинган актив энергия ва қувват коэффициенти шартномадаги миқдоридан келиб чиққан ҳолда аниқланади.

Устама қўшилган қиймат солиғи ҳисобга олинмаган ҳолда реактив энергия истеъмоли иқтисодий қиймат доирасида бўлганда актив энергия учун амалдаги тарифнинг 5% миқдоридан;

иқтисодий қийматдан ортқ бўлганда актив энергия учун амалдаги тарифнинг 10% миқдоридан белгиланади.

Реактив энергия компенсацияси учун устамалар жарима санкцияси ҳисобланмайди ва электр таъминоти шартномасига асосан ундирилади.

Тарифдан чегирмалар «Истеъмолчи» томонидан электр тармоғининг катта юкلامали соатларида ягона электр энергетика тизими тармоғига реактив энергия берилганда ва электр тармоғининг кичик юкلامали соатларида энергия тизими тармоғидан реактив энергия истеъмол қилинганда, агар «Истеъмолчи» бундан иш режимида ишлаш зарурати Шартномада кўрсатилган бўлганда амалга оширилади.

Бунда ҳисоб китоблар ва қўшилган маълумотларни ундириш ҳисоб-китоб даврида электр таъминоти шартномасида кўрсатилганга аниқланган истеъмолчи томонидан қувват коэффициенти амалдаги қийматини пасалтиришга йўл қўйилганини тўғрисида «Ўздавэнергоназорат» инспекциясининг таъинловчи ҳужжатининг бўлишида амалга оширилади.

Тариф чегирмалари истеъмолчи ягона электр энергетика тизими тармоғида электр тармоғининг катта юкلامали соатларида реактив энергия ҳосил қилганда ва электр тармоғининг кичик юкلامали соатларида ягона энергия тизими тармоғидан реактив энергия истеъмол қилинганда, агар истеъмолчининг бундай режимида ишлаш зарурати шартномада кўрсатилган бўлса, тақдим этилади.

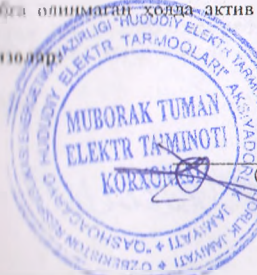
Чегирма қўшилган қиймат солиғи ҳисобга олинмаган ҳолда актив энергия учун амалдаги тарифнинг 15% миқдоридан белгиланади.

Ишловлар:

«Истеъмолчи»:

*М. Усмонов*

(М.У. Илм.)



«Корхона»:

*М. Усмонов*

(М.У. Илм.)

**YURIDIK AHAMIYATGA EGA HUIJATLARNING QONUN  
HUIJATLARIGA MUVOFIQLIGI TO'G'RISIDA  
HUQUQIY XULOSA**

№ WI1163615506

1. Loyiha nomi

Muborak tuman Xalq ta'limi bo'limining Xo'jalik munosabatlariga oid, Yuridik va yuridik maqomga ega bo'lmagan tadbirkor iste'molchilar uchun elektr ta'minoti to'g'risida shartnoma loyihasi yuzasidan quydagilarni,

**ANIQLADIM:**

2. Loyiha nomi

Muborak tuman (shahar) elektr ta'minoti korxonasi (keyingi o'rinlarda "Korxonasi" deb yuritiladi) Bosh ishonchnoma asosida faoliyat yurituvchi rahbari I.Norbutayev ikkinchi tarafdin va Muborak tuman Xalq ta'limi bo'limi (keyingi o'rinlarda "Iste'molchi" deb yuritiladi)ning nizom asosida faoliyat yurituvchi raxbari I.O.Usvonov ikkinchi tomondan mazkur shartnomani quyidagilar to'g'risida tuzdilar:

Yetkazib beriladigan energiyaning shartnoma tuzilgan kunidagi umumiy narxi **450 so'mni, tarif bo'yicha 4199850 so'mni** tashkil etadi.

Ushbu elektr ta'minoti shartnomasiga muvofiq, "Ta'minotchi korxonasi" "Iste'molchi"ga elektr energiyasini ulangan tarmoq orqali yetkazib berish va "Iste'molchi" iste'mol qilingan energiya uchun o'z vaqtida haq to'lash majburiyatini olish to'g'risida rasmiylashtirilgan mazkur shartnoma,

3. Loyiha qabul qilinuvchi yoki kuzatilgan sana haqidagi ma'lumot

Muborak tuman Xalq ta'limi bo'limi tomonidan 20.01.2022-yilda yuridik xizmat ko'rsatish markaziga taqdim etilgan. Yuqorida qayd etilganlarga asosan,

**XULOSA QILDIM:**

Loyiha amaldagi qonun hujjatlariga muvofiq ishlab chiqilgan va uni qabul qilish maqsadga muvofiq hisoblayman.

Markaz bosh  
yuriskonsulti



X.A.Boirqulov

2022-yil "20" yanvar