

2022 йил 21.01

2-сон

Бешинчи ш (шартнома тузилган минимал)

Фирма

0 Ошшаб

асосида фазолият коритувчи раҳбар

Қўрхона С. Ашиқ шифоқораш қўрқоқораш (кейинги ўринларда)

(қўлуви электр тармоқлари қорхонаси раҳбарининг Ф.И.О.)

асосида фазолият коритувчи раҳбар

Қўрхона С. Ашиқ шифоқораш қўрқоқораш (кейинги ўринларда)

раҳбар (кейинги ўринларда)

"Истеъмолчи" деб аталади), ҳисоб рақами - дан мажбур шартномани қўйиладигилар

I. Шартнома предмети

Ушбу шартнома билан "Қорхона" тармоқлари орқали электр энергиясини (кейинги ўринларда - энергия деб аталади) "Истеъмолчи"га стазанб бериш, "Истеъмолчи" эса истеъмол қилинган энергия ҳақини ўз вақтида тўлаш мажбурлигини олади.

II. Етказиб берилган энергия ҳисоби

2.1. Энергия истеъмолчининг йиллик шартномавий ҳажми: актив 300 кВт.с, реактив 1988 кВар.с. таъкил этиди.

2.2. Етказиб берилган энергиянинг шартнома тузилган куниндаги умумий нархи тариф тур: таъкил этилган, бир ставкаши ба. ўсаб борувчи коэффициент баъди, 08.11.2018 йилдан ПК-3379-сонли қорғида алоҳида турдаги мажбурут иштиб чеккаручи рўйхатга қўрсатишган қорхоналар. (серавлетсе ёзиш)

2.3. "Истеъмолчи"га йиллик энергия ҳажми ойлар бўйича ушбу шартноманинг бўйича 480 сўмини таъкил этиди.

1-йилваҳишта мувофиқ стазанб берилади.

2.4. "Истеъмолчи" томонидан ҳақ тўлаиши лозим бўлган ҳақикий қабул қилиб олинган энергиянинг ҳажми ҳисобга олиш асбобларининг (кейинги ўринларда - ҳисоблашчилар деб аталади) қўрсаткичлари асосида ушбу шартноманинг 2-йилваҳишта назарда тутилган тартибда аниқланади.

2.5. Вазирилар Маҳкамасининг 24.12.2008 йилдаги №277-сонли таъиний монополиялар сўбжектлари юмондан мажбурий ҳизмат қўрсатилиши қорак бўлган истре молчиларга товарларни сотиш, ишларни бақариш ва ҳизматлар қўрсатилиши тартибга солиш Трисидаги қорорининг 1-йилваҳишта қўрсатишган, "Истеъмолчи"ларга уаътилашган энг кам йиллик энергия ҳажми қўрсатиш таъкил этиди.

III. Ҳисоб-китоб қилиш тартиби

3.1. 08.11.2017 йилдан ПК-3379-сонли қорғида қўрсатишган алоҳида турдаги мажбурут иштиб чикараувчи қорхоналар энергия учун ҳисоб-китоблар табақалаштирилган, бир ставкаши тариф ёки ўсаб борувчи коэффициентли тарифлар асосида амалга оширилади.

3.2. Уланган қуввати 750 кВА ва ундан юқори бўлган "Истеъмолчи" (бюджет таъкилотлари, фирмалар, ширкатлар) ва суа истеъмолчилари ушбу шартноманинг асос сазанбидан, шунингдек, Ўзбекистон Республикаси давлат бюджетидан молиялаштирилган асос сазанбидан бўлган мустақил энергия учун ҳисоб-китобларни суа вақтларининг табақалаштирилган тарифи бўйича амалга оширилади.

Табақалаштирилган тариф бўйича ҳисоб-китоблар: ариш тизим пайт - суақанинг суа вақтида (суа 9⁰⁰ дан 17⁰⁰ гача) - урналган тариф бўйича, тизим пайт - энг катта қисмиди соатларди (ягона электр энергияси таъминининг энг катта юстамани соатлар: урналган энг катта микдор соат 6⁰⁰ дан 9⁰⁰ гача, кечки энг катта микдор соат 17⁰⁰ дан 22⁰⁰ гача), белгиланган тарифга нисбатан 1,5 баравар микдорда ўсувчи коэффициентини қўйиш орқали.

Тунги пайт - суақанинг қоронги вақтида (энг кам юстамани соатларди: 22⁰⁰ дан 24⁰⁰ гача ва 00⁰⁰ дан 6⁰⁰ гача) - белгиланган тарифга нисбатан 1,5 баравар микдорда қоронги коэффициентини қўйиш орқали амалга оширилади.

Бир ставкаши тарифга энг бўлган истеъмолчилар II-тариф гуруҳига мансуб бўлади.

Электр энергияси учун ҳисоб-китобларда табақалаштирилган тариф қўйилганимаган истеъмолчиларда бир ставкаши тариф қўйиладигили.

Уланган қуввати 750 кВАдан кам бўлган "Истеъмолчи"ларга электр энергия нарҳини паклаштирилган алоҳида тарифга белгилашган таъкилотлар рўйхатига кирувчи мажбурут иштиб чикараувчи ва африя қизмақор қўрсатувчи "Истеъмолчи" учун Ҳуқуқат қорори белан белгилашган тарифлар ва ўсаб борувчи коэффициентини тўловлар асосида амалга оширилади.

3.3. Истеъмол қилинган электр энергияси учун шартнома асосида "Истеъмолчи" билан "Қорхона" ўртасидаги ҳисоб-китоб дари бир ой ҳисобланади.

3.4. "Истеъмолчи" ҳар ойда Ўзбекистон Республикаси Б... президенти қорғида мажбурий ижро буюрсининг (кейинги ўринларда "Бюро" деб аталади) вақалган вақти иштирокчида ҳисоб-китоб дари охирида электр ҳисоблашчилар қўрсатишларини энг олади ва ушбу шартноманинг 3-йилваҳишта мувофиқ энергия сарфи бўйича ҳисоботини тузади.

"Истеъмолчи" ҳақикий энергия истеъмолчи ҳажмининг белгилашган паклашган ҳисоботини "Қорхона" ва "Бюро"га ҳар ойнинг 25 санастига ўз қўли билан, факсимиль алоқа ёқул электрон почта алоқаси орқали таъкил этиди.

Бунда, уланган қуввати 750 кВА да ундан юқори бўлган, тўловларни табақалаштирилган тарифга асосан амалга оширувчи "Истеъмолчи"лар электр энергиясининг актив ва реактив сарфининг тўлик ҳажмининг таъкил этиди, алоҳида тизим, ариш тизим ва тунги пайтлардаги ҳажмлари ҳам аниқлашган шарт.

3.5. Тарифлар уаътидан таъкил этиди "Истеъмолчи" янги тарифлар қўча қарган қўндан бошлаб истеъмол қилинган энергиянинг тўловини янги тарифлар бўйича олинб боради.

3.6. "Истеъмолчи"га энергиянинг стазанб бериш вақтида ҳисоб-китоб дари бошлангичдан олинди, энергиянинг шартномавий микдори қиймати учун 100 фовезинг олдидан ҳақ тўлингичдан суаи амалга оширилади.

3.7. "Истеъмолчи"нинг электр энергия сарфи бўйича ҳисоботига асосан "Қорхона" электр энергия ҳисоб-китобини амалга ошириш ҳамда ҳисоб-фактура ва тўлов ҳисобларининг беш қўн ичида тўланд шартни белан ёзиб беради.

"Истеъмолчи"да турли тариф гуруҳларида таъиниш бўлган бир неча объект мажбурут бўлган тақдирда, ҳар бир тариф гуруҳи қўрсатишган ҳолда умумий ҳисоб-фактура ёзилади.

3.8. Электр энергиясининг ҳисобга олиш прибори электр тармоқининг баланс бўйича мансубини четарсида ўрнатилганда, технология исроф шартноманинг 4-йилваҳишта янги томонлар электр тармоқларининг баланс мансубини ва экспортдаги қилиш бўйича мажбурут чикараш ҳақидида раволақатга асосан аниқлашган ҳолда мажбурут шартноманинг 5-йилваҳишта қўрсатилади.

Бунда, таъбақалштирилган тарифда тўловларни амалга оширувчи улашган қувавти 750 кВт ва ушдан юқори бўлган "Истеъмолчи" учун энергиянинг технологик сарфини султанинг тики, яъни тўғиз ва тўнги пайтлари учун алмоқда аниқланиб, жами олинган энергия ҳажмининг тегишли пайтларига тўлов ҳисоб вақтинчи ёпиш учун мутаносиб равишда қўшиб борилади.

3.9. Хисоблагичлар кўрсаткичи ёпиб олинмаган ёки энергия сарфи тўғрисидаги ҳисобот "Истеъмолчи" томонидан тақдим этилмаган тақдирда, "Корхона" томонидан энергия истеъмолининг шартномадиги микдори бўйича ёки ўтган ҳисоб-китоб давр учун энергия истеъмолининг амалдаги микдори тўғрисидаги маълумотлар асосида ҳисоб-китоб қилинади, бу ҳақда "Истеъмолчи"нинг ҳисоб вақтида тегишли равишда қайд қилинади.

Ҳисоблагичлар кўрсаткичи назорат тартибиде "Боро" томонидан ёпиб олингандан кейин "Корхона" томонидан амалда истеъмог қилинган энергия учун белгиланган тартибда қайта ҳисоб-китоб қилинади.

3.10. "Истеъмолчи"нинг энергия учун тўловлар, реактив энергия компенсацияси учун тарифга уюшмалар, шунингдек ҳисобга олинмаган энергия қайта ҳисоб-китоби ва пени бўйича қарзи бўлган тақдирда унинг аванис тўлови ҳисобига ўтказилган маълумотлари қарзни қоплашга йўналтирилади ва аванис тўлови (олингандан ҳақ тўлаш) сифатида ҳисобга олинмайди.

"Истеъмолчи"нинг айбон билан ушбу шартномада кўрсатилган энергия ҳажми тўлиқ истеъмог қилинмаган тақдирда, аванис тарихасида тўланган маълумотлар қайтариб бериладими ва энергия учун кейинги ҳисоб-китобларда ҳисобга олинмади.

3.11. Электр таъминоти шартномасида ҳисоб-китоб даври учун кўрсатилганидан 5 фойиздан ортук микдорда электр энергияси истеъмог қилинганда, истеъмолчилардан (маълумий истеъмолчилардан ташқари) электр таъминоти шартномасида кўрсатилганидан ортук истеъмог қилинган электр энергияси жаъни ҳажми учун белгиланган тарифнинг 1,15 баравари микдорида тўлов ўндирилади.

3.12. "Истеъмолчи" "Корхона" билан бирликтида ҳар ойда, ҳисоб-китоб даври тугалгандан сўнг, беш кун мобайлида ўзаро ҳисоб-китобларнинг таққоҳлаш далолатномасини тузади.

3.13. "Истеъмолчи"ни электр тармоқларидан узиш қуйидаги ҳошларда амалга оширилади:
 - Шартнома мажбуриятлари бажарилмаганди;
 - Ҳисоб-китоблар ўз вақтида амалга оширилмаганлиги оқибагида фойдаланилган энергия учун қарздорлик маъвуд бўлганди;

- "Боро" томонидан кўрсатилган талабларни ижро этилмаганда, шу жумладан, унинг тегишли вақтларини ҳисоблагич кўрсаткичларини олиш учун қаршиллик кўрсатганди.
 - ҳисоблагичлар қасдан бузилганди, электр ҳисоблагич кўрсаткичларини ўзгартириш максималда уларга ташиқий таъсир кўрсатилганди.

- электр тармоқларига ноконуний улашил, талон-тороғ қилиш ёки электр энергиясидан фойдаланиш қоидаларини бузишнинг бошқа ҳолатлари аниқланганди.

3.14. Ҳисобга олинмаган энергия учун амалга оширилган қайта ҳисоб-китоб, "Истеъмолчи"ни қонун ҳужжатларига белгиланган тартибда Электр энергиясидан фойдаланиш қоидаларини бузганди учун жаъвобгарликдан оозд этилади.

3.15. "Истеъмолчи"ни тармоқка қайта улаш, "Истеъмолчи" томонидан қондлабузарлик ҳолати баргараф этилиб, маъвуд қарздорлик ва тўлов пайтидаги энг кам ойлик пш ҳажмининг ўн баравари микдорида тўлов ўндирилгандан сўнг амалга оширилади (ЭНХАТга уланган "Истеъмолчи"лар бунашан мутасно).

3.16. Истеъмолчи етказиб берилган энергия учун ўз вақтида(шартномада белгиланган муддатларда) тўламавса, Корхона муштани ўтказиб юборилган ҳар бир кун учун тўлов сумаваининг 0,1 фойзи микдорида (Энергия маҳсури тартибига етказиб беришга қорхоналар учун 0,2 фойзи) лекин муддати ўтказиб юборилган сумаваининг 50 фойзи ортук бўлмаган микдорда шарт билан пени тўлайди.

3.17 Аррифметик ҳақолиқлар, тарифларини нотўғри қўлаш қўлаш тўфайли пайдо бўладиган қим ва ортукча тўловлар тегишли тариф бўйича кВт соатларда қайта ҳисоблаб чиқилади ва худудий электр

тармоқлари қорхонаси томонидан давво муддати доирасида кўрсаткичлардаги тафовут ёки қўшимчлар билан биргеликта ҳисобга олинади.

IV. Томонларнинг ҳуқуқ ва мажбуриятлари

4.1. "Истеъмолчи" қуйидаги ҳуқуқларга эга:

- ўз электр қурималарини техник шартларга мувофиқ худудий электр тармоқларига улаш;
- сифат кўрсаткичлари давлат стандартларига мувофиқ бўлмаган электр энергиясини олиш;
- электр энергияси етказиб беришнинг тўтатилиши ёки тўтатиб қўйилиши сабаблари тўғрисида белгиланган тартибда ахборот олиш;
- худудий электр тармоқлари қорхонасига улар истеъмог қилдиган электр энергияси ҳажмида қўшимча шартлар билан тўрттибда таъминлаш киритиш. Бунда электр энергиясининг шартномадан ҳажмини ўзгартириш бўйича тақриф мўлжалланганга ўзгартиришдан 10 кун олдинда (қорвий ой тугалгача) берилиши керак.

- электр энергияси тўлиқ ҳажмида етказиб берилаётгани ёки сифат кўрсаткичлари давлат стандартларига мувофиқ бўлмаган электр энергияси етказиб берилиши оқибагида худудий электр тармоқлари қорхонаси ёки электр таъминоти қорхонаси томонидан етказилган зарарларни белгиланган тартибда қоплаш;

- электр таъминоти шартномасини бежор қилганда фойдаланилган электр энергияси микдори учун тўланган сумаваини қайтарини талаб қилиш;

- қонун ҳужжатларида мувофиқ бир тарафлама тартибда электр таъминоти шартномасини бежор қилиш;

- электр энергияси етказиб берилиши тўтатилганда етказилган зарарни қоплашни талаб қилиш;
 - электр таъминоти шартномаларини тузиш ва бажаришда юзга келатган нисозларни ҳал этиш учун судга ёки бўйсунилиш бўйича юқори шиқинотга, мансаблар эгасига мувожат қилиш.

Электр энергияси истеъмогчиларни қонун ҳужжатларига мувофиқ бошқа ҳуқуқларга ҳам эга бўлиши мумкин.

4.2. "Истеъмолчи" қуйидаги тартибга мажбур:

- худудий электр тармоқлари қорхонаси томонидан белгиланган электр энергиясини истеъмог қилиш режимида ривоз этиш;
- фойдаланилган электр энергияси (қувавти) учун ўз вақтида ҳақ тўлаш;
- ишлатилмаётган электр қуримчалари, асоблар ва асоб-ўскулаларнинг зарур техник ҳолатини ва истеъмогчиларнинг электр қуримчаларини эксплуатация қилишда ҳафсазлик техникаси қоидаларига рио қилинганлигини таъминлаш, худудий электр тармоқлари қорхонасига ёки электр таъминоти қорхонасига электр асоб-ўскулаларнинг носозлиги тўғрисида хабар қилиш;
- электр энергиясидан оқилдана фойдаланиш жора-тадбирларини амалга ошириш;
- Боро ва "Ўздаэнегертназорат" инспекциясининг ёки кўрсатма-ларини ўз вақтида бажариш;
- Электр қуримчаларининг тузиллиши қоидалари талабларига рио этиш;
- ўрнатилган тартибда Боро ва/ёки худудий электр тармоқлари қорхонаси вақилга электр энергиясини ҳисобга олиш асобларини қўришга нақсон бериш;
- йил мобайлида аниқлаш ишла туширилганда электр қуримчаларидан фойдаланиш бошлангичдан қамда бир ой олдин (маълумий истеъмогчилардан ташқари) электр энергиясининг зарур микдори учун худудий электр тармоқлари қорхонасига бувортанома бериш;
- қешуви йил учун электр энергиясига бўлган эҳтиёжни аниқлашда электр энергиясини электр тармоқларига улаштириш, ишлаб чиқариладиган маъсулотиини (ишлаб тузилишини) технокотик жаънади ишлаб чиқариш эҳтиёжларига, ишлаб чиқариш бинозлари ва маъмурий бинозларига ўргатишга, вақилга, шамоллаштиришга электр энергия сарфини, шунингдек, ушбу электр тармоқларига улашган суб'ёстеъмолчиларнинг эҳтиёжини ҳисобга олиш.
- 5 МВт ва ушдан ортук қувавтига улашган электр энергияси истеъмолчилари худудий электр тармоқлари қорхонасининг талабига кўра қуйидагиларни ҳисобга олишни ва бу ҳажмида хабар қилиши шарт:
- истеъмог қилинганга қувавтининг ҳар суткалик, ҳар ойлик сарфини ва амалдаги микдори;

- ягона электр энергетика тизимининг энг кўп ва энг кат қисмидаги даврларда рақиятти энергия ва қувватнинг ҳар суткалик сарфи;

- ягона электр энергетика тизимининг энг кўп қисмидаги даврларда рақиятти энергия қувватининг ҳар 30 дақиқадан сарфи.

- "Истеъмолчи" қонуни ҳужжатларига мўвофиқ бошқа мажбуриятларга ҳам эга бўлиши мумкин.

4.3. Қорхона қўйилган хукуматга эга:

- истеъмолчилардан электр таъминоти шартномасида белгиланган мажбуриятларни тўғрисида бажаришни талаб этиш;

- истеъмолчилар томонидан электр таъминоти шартномаси шартлари бажарилмаслиги ёки бузилиши оқибатда унга етказилган зарарнинг белгиланган тартибда қопламини;

- авария режимида Бюрога хабардор қилган ҳолда истеъмолчиларнинг электр тармоқларидан ўзини (учирини) буюро қўраётмас бундан истеъмолчиларнинг электр тармоқларидан, шунингдек, ЭХНАТга уланган ва олдиндан ўйланган маблаг тўлаётган суғат электр энергияси учун олдиндан ўловини амалга ошириши

- Худудий электр тармоқлари қорхоналари қонунчиликда белгиланган бошқа хукуматга ҳам эга бўлиши мумкин.

- Худудий электр тармоқлари қорхоналари ёки Бюро: электр қондалар ва бошқа норматив-оқибатлари учун жавобгар бўлмайдилар

4.4. Қорхона қўйилганларга мажбури:

- истеъмолчиларнинг электр энергияси ўзинг етказиб берилмаган-лиги ёки электр таъминотида бошқа қонда бўлишлар тўғрисидаги ариза берилгани, истеъмолчилар ариза олгандан кўндал бошқа 10 қондал кендикий кўриб чиқиши, ушбу қонда бўлишларнинг бардараф этиши ва истеъмолчиларга ушбу қондаларга мўвофиқ бағарисни жавоб қоборисни;

- электр энергиясини электр тармоқларининг баланд бўйига малумоти бўлиши чегарасига электр таъминоти шартномасида кўрсатилган ҳаққига ўзлуққа етказиб бериши;

- ўқувчиларни, электр ўзатиш линияларини, электр энергиясини ҳисобга олиш асбобларини эскиртганлиги қондал, уларга хизмат кўраётгани ва ўқувчиларнинг таъмирлаш, шунингдек, ўз электр тармоқини ҳўжасини объектларда носозликларни бардараф этиши.

- ўз электр тармоқини объектларда электр энергиясини сифат кўрсаткичларини давлат стандартларида белгиланган даражада сақлаб туриши;

- электр тармоқини ҳўжасини объектларининг режими таъмирлангани тўғрисида электр энергиясини билан таъмирланганлиги мумкин бўлган ўқувчилар тўғрисида қондал 3 қон олдин оқибатларини;

- истеъмолчиларга электр энергиясини етказиб беришнинг тўғрисида турли қондал ва бунинг сабабларини тўғрисида маълумот бериши;

- жорий этилган чеклашлар ҳаққига, чеклашнинг ҳажми ва вақтинини кўраётган қондал, ўз вақтида хабар қилиши;

- истеъмолчиларга ўрнатилган электр энергиясини истеъмолчини ҳисобга олиш асбобларини алмаштириши, ўрнатилиш ва хизмат кўраётгани таъмирлаш, шунингдек Бюро билан бирлигида уларни шикоятлаш;

- истеъмолчиларга етказиб беришган электр энергиясини белгиланган тартибда ҳисобга олиш бориши;

- истеъмолчиларнинг белгиланган тартибда киритилган тақинларда мўвофиқ беш қон қондалда электр энергиясининг оқибат шартномасини ҳажмига ўзгартиришлар киритиши, электр энергиясининг оқибат шартномасини микдорини қўлайлиги (ҳажмига) мумкин бўлган тақинларда - бу ҳаққига, рад этиш сабабларини кўраётган қондал, истеъмолчи хабар қилиши;

- "Қорхона" қонунчиликка мўвофиқ бошқа мажбуриятларга ҳам эга бўлиши мумкин.

V. Томонларнинг жавобгарлиги

5.1. Мажбурият шартномасида кўрсатилган мажбуриятлар бажарилмаганда ёки лозим даражада бажарилмаган ҳолларда, "Қорхона" бунинг натижасидаги етказилган зарарни қоплашга мажбури.

"Истеъмолчи" эса етказилган ҳажми зарарни қоплашга мажбури.

5.2. "Қорхона" қўйилган ҳолларда "Истеъмолчи" олдинда маълум жавобгар бўлмайдик:

- "Истеъмолчи"нинг шартномасини микдордан ортиқча энергия истеъмол қилиши натижасида, энергиянинг сифат кўрсаткичларининг тушиб кетишида, худудий электр тармоқлари қорхонаси томонидан белгиланган энергия истеъмолчини чеклаш жадвалини бажармаган ҳолларда;

- захира манбаини автокатик улаш, автокатик қайта улаш ва автокатик давр-тезликни ўчиришларнинг ишлаш вақтида энергия етказиб беришдаги танлафуслар учун "Истеъмолчи" олдинда маълум жавобгар бўлмайдик.

5.3. "Истеъмолчи" "Бюро" эса кўрсатилган мўвофиқ ўчирилганда ёки етилмас қўра шартлари (форс-мажор) мавжуд бўлганда, "Қорхона" "Истеъмолчи" олдинда жавобгар бўлмайдик.

5.4. Ушбу шартнома бажарилгани жараёнида юзата келадиган барча низолар ва қилиш-қилинмаслар ўзаро музокаралар йўли билан тартибга солинади. Улар музокаралар йўли билан хал этилмаган тақвирда, сулда хал этилади.

VI. Якуний қондалар

6.1. Шартнома 20 ____ йил ____ тара билан қондалга тузилади.

Мажбурият шартномасига ўзгартириш киритиш оқибатда қондал қилинамайдик, қондални оқибат қўра қиради.

Шартнома қондалга ўтиши билан, атар томонларнинг буюртмаси уни қондалга ўзатириш ёки бекор қилиш тўғрисида ариза берилган бўлса, у қондалга ҳар бир йилга ўзатирилган ҳисобланади.

Ариза шартноманинг амал қилиш қондалга тузатишга бир оқибат қондалга берилиши қондал.

6.2. Мажбурият шартнома бир хил қондалга қўра эга бўлган, томонларнинг ҳар бирини сақланганлиги мумкин.

6.3. Шартнома томонларнинг қондалларини ўқувчиларнинг ажралмас қисми ҳисобланади.

6.4. Шартнома томонларнинг бирини тақинлар билан қондалга олдин бекор қилиниши қондал.

Иккинчи томонини бекор қилиш қондалга олдин қондал хабардор қилган ҳолда, томонларнинг ўзаро ҳисоб-китоб қилиниши шартли билан амалга оширилиши мумкин. Бекор қилиш тўғрисида хабарнома ёки равишда тақин қилинади.

6.4. Барча ўзгартиришлар ва қўрашлар, иккала томонларнинг вақолатли шахслари томонидан низо билан тақин қилиниши ёки равишда тақин этилганда ҳаққийдир.

VII. Томонларнинг маълумлари ва банк реқвизитлари

Истеъмолчи: Қорхона Ш. БУСУ
Юридик маълумоти: Қорхона Т. Бешкент. ш. Ш. Шаймурат

Почта маълумоти: _____
Ҳисоб рақами: 100022460102214901380245001
Банк қондал (МФФ): 001912 (СТНР) 200619023
Истеъмолчининг қондал маълумоти бўйида қондал рақами: _____
Мақола лозим: Ш. Шаймурат

Республика ва маҳаллий бюджетдан мажбуриятидан "Истеъмолчи" лар учун:

Бюджет фонднинг ҳисоб рақами 2340000300100001010

Банк коди (МФО) 00014 (СТИР) 201122819

Бюджетдан ташқари фонднинг ҳисоб рақами _____ (СТИР) _____

Банк коди (МФО) _____ (СТИР) _____

Телефонлар: _____ Факс: _____

Стиписилик кодлар: _____

ОКЭД 80200

СООТУ 89483

СОАТО 13P224

КФС 810

КОПФ 2100

ОКПО 21089064

Корхона: Берши суиет энекто торфисошери беркентош

Почта манзили _____

Ҳисоб рақами _____

Банк коди (МФО) 00854 (СТИР) 200666494

Телефонлар: _____ Факс: _____

Стиписилик кодлар: _____

СООТУ _____

СОАТО _____



“Корхона”:
 Қўраш М. У. Имиё, вазир, Ф. И. Ш.
 Қўраш М. У. Имиё, вазир, Ф. И. Ш.

Қўраш Улиёси: Ушбу шартнома У.А.Р.Ф.К ва 29.08.98 йилдаги “Ҳужжатлик коргўвчи субъектлар фаолиятининг шартномалари - ҳужжатлик турларида” тўлиқ жавоб берди.

Ушбу шартнома У.А.Р.Ф.К ва 29.08.98 йилдаги “Ҳужжатлик коргўвчи субъектлар фаолиятининг шартномалари - ҳужжатлик турларида” тўлиқ жавоб берди.

Қўраш Улиёси: Ушбу шартнома У.А.Р.Ф.К ва 29.08.98 йилдаги “Ҳужжатлик коргўвчи субъектлар фаолиятининг шартномалари - ҳужжатлик турларида” тўлиқ жавоб берди.

Юридик шахслар учун электр таъминоти шартномасига 1 - илова

Ўтказиб берилган энергия ҳажми

1. Тариф гуруҳи _____
2. Фаолият тури 21089064
3. “Истеъмолчи” электр қурилмаларининг уланган қуввати: _____ кВт (кВт)
4. Тўхник шарт асосида руҳсат этилган қувват _____ кВт
5. Электр таъминоти ишончилиги бўйича тоифаси (лойиҳа бўйича) _____
6. Ҳисоб-китоб тури: _____

Тўри: таъминотириланган, бир саттамани яки ўсиб борувчи коэффициент билан, 08.11.2018 йилдаги НК-3379-сонли қарорда алоҳида тўрида махсуслот ишлаб чиқарувчи руҳсатга қўрилган корхоналар (қарилмасо Екисин)

Йил, жами	Энергия ҳажми минг. кВт.с	Шу ҳужмадан тариф гуруҳлари бўйича
Январ	1000	
Феврал	1000	
Март		
Апрел		
Май		
Июл		
Июл		
Август		
Сентябр		
Октябр		
Ноябр		
Декабр	1000	

Корхона бир кунда 8 соат, бир ойда 24 суткада ишлайди.

Имзолар:



“Корхона вақили”:
 Қўраш М. У. Имиё, вазир, Ф. И. Ш.



Энергия ҳисоблагичлари ўрнатилган жойлари ва тасвифлари

"Истеъмолчи"нинг (с)б"Ташкилотчи"нинг) ҳисоблагичлари ўрнатилган жойлар, тури ва қўрилган синфи (с)б) қўрилганлиги ҳолати	Ҳисоблагич тури (ахтияр рақатли), (поллинан токи)	Ҳисоблагич параметрлари	Ҳисоблагич премакомпозитлиги шлоблагич номсори		Учра трапформатор-ларнинг трансформация коэффициентини	Ҳисоб-ки-бол коэффициентини	Шартнома тўғрисида сависига ҳисоблагич қўрилганлиги	Тариф тури сул/ I квт.с
			Корхона-иниш	Воро-иниш				
ll 303	009217074000716	—	9/1761010	—	—	10.		

Имзолар:



"Истеъмолчи"

(М.У. Ивсо)



"Корхона"

Энергия (ахтияр, реактив) сарфи бўйича ҳисобот

20 ____ йил _____ охи бўйича

Кўрсаткичлар қанда эътиборини санаи е _____ 20 ____ йил

Уштинини: Деми, ҳисоблагичнинг завод номери, ҳисобга олиш тури (ахтияр, реактив)	Ҳисоб-ки-бол коэффициентини			Ҳисоблагич мурағатчилари		Ҳисоблагич мурағатчи-ларнинг фирмаси	Сарф кват.с, квДар.с	Таъминотчи-фирма ва тариф ҳўйича сул/ I квт.с				
	ток трапформаторнинг (ТТ)	қулла-иниш трансформатори (КТ)	ушур-иниш	бошқали	оқини			Эрта-дабали максади	Кун	Кечки	Тун	Тун
1	2	3	4	5	6	7	8	9	10	11	12	13
Жами												

Изоҳ: 1р 7=1р 6-1р 5, тақвими шартномадан ҳисоб учун мақсад рақамини 1р 7=1р 9+1р 10+1р 11+1р 12+1р 13 1р 8 = 1р 7*1р 4

"Истеъмолчи" рақабди



"Истеъмолчи"

Бош энергетик

Ф.И.И.



"Корхона" рақабди

Томонлар электр таъмоқларининг балансе мансублиги ва экиллашганда қилин бўйича мансудлик чегараси ДАЛОЛАТНОМАСИ

1. "Истеъмолчи"нинг балансида қўйилган электр қурilmалар мавжуд:

б) кабель линиялари

в) нимстанциялар, трансформатор нимстанциялари

2. "Истеъмолчи" ва "Қорхона" уртасидаги электр таъмоқларининг балансе бўйича мансублик чегараси:

110/35/10 к-1 10 кВ
Ф-Р ЕРТЕНА

3. Улардан қўйилганларда:

а) Тасофусурирама Бирга устува ва Ни Кошариз

б) Шафкетиша Ассоасион хизмат кўрсатиши "Истеъмолчи" ходимлари томонидан, "Истеъмолчи" билан тузилган шартнома асосида электр таъминоти қорхонаси томонидан амалда олирилади.

4. Электр қурilmаларининг ҳолати ва уларга техник хизмат кўрсатиши бўйича жавобгарлик чегараси қўйилганга белинавази:

"Истеъмолчи"
М.У.

"Қорхона"
М.У.

Вақиллар:
(Имзо)

(Ф.И.Ш.)

(Ф.И.Ш.)



Энергия йўқолишларини аниқлаш бўйича ДАЛОЛАТНОМА

Энергия хисоблангичлар электр таъмоқнинг балансе бўйича мансублик чегарасида ўрнатилганда, электр таъмоқнинг мансублик чегарасидан хисоблангич ўрнатилган жойгача бўлган уасткадаги хисоблаш йўли билан аниқланган энергиянинг текнототик (сарфи) йўқолишлари бу:

а) Қувавати _____ кВА бўлган трансформаторлардан ойлик актив энергиянинг йўқолишлари хисоб-китаоб формула орқали аналга оширилади, рақтига энергия йўқолишлари _____ кВт.соат ёки _____ фюзини ташкил этади;

б) "Истеъмолчи"нинг кабель линияларидаги ҳар ойлик энергия йўқолишлари:
Узулиги _____ м;
Косим юзаси _____ мм²;

Рисуми _____ кВ бўлса, ёки _____ фюзини ташкил этади;
Кучланиши _____ кВт.соатига, ёки _____ фюзини ташкил этади;

в) "Истеъмолчи"нинг ҳаво линияларидаги ҳар ойлик энергия йўқолишлари:
Узулиги _____ м;
Косим юзаси _____ мм²;

Рисуми _____ кВ бўлса, ёки _____ фюзини ташкил этади.
Кучланиши _____ кВт.соатига, ёки _____ фюзини ташкил этади.

Жами ҳар ойлик энергия йўқолишлари ҳажми хисоб-китаоб давридаги энергия сарфининг _____ фюзини ташкил этади.

Электр таъминоти қорхонасининг электр таъмоқлари ва уйлариинг ички электр таъмоқларининг бўлиниш чегарасидан умумий мулк хисобланган умбу таъмоқлардан таъминланганда, минини истеъмолчиларининг электр энергиясини хисобга олиш асбобларига бўлган электр таъмоқларидати электр энергияси йўқолишлари хисоб-китаоб қилиш йўли билан аниқланади ва уй-жой мулкдорлари ширкатлари ёки қолмақувал-экиллашганда ташкилотларини истеъмолни қаратилади ва бу ҳақда электр таъминоти шартномасида тегишли ёзув қайд этилади.

Имзолар:

"Истеъмолчи":
(М.У. Имзо)



"Қорхона":
(М.У. Имзо)



Юридик шахслар учун электр таъминоти шартномасига 6 - илова

Компенсация кўришларининг ишлаш режими
1. Компенсация кўришларининг ўнатилган куввати

№	Компенсация кўришларининг түрлари	Куввати	Уланган вақти	Жами
1.	Автоматик ростлаш билан 1000 Втача 1000 Вдан юқори, жумладан:			
1.1.	Автоматик ростлаш билан 1000 Втача 1000 Вдан юқори,			
1.2.	Дастурли ростлаш билан: 1000 Втача 1000 Вдан юқори,			
2.	Синхрон двигателлар - (СД), кВт			
3.	СДнинг реактив куввати, кВт (СДнинг ўнатилган кувватининг 30 фоизи, кВт)			
4.	Жами (16+36) кВт: 1000 Втача 1000 Вдан юқори.			

2. Реактив энергиянинг иқтисодий миқдори

Йил, ой	Реактив энергиянинг иқтисодий миқдори (кВАрСол)	Шу ҳафтадан		Шу ҳафтадан тариф тўрғунлиги бўлиши	Қулай коэффициент	
		Катта воқеалар соғатлари 06-22 (кВАрС)	Кичик воқеалар соғатлари 23-06 (кВАрС)		Катта воқеалар соғатлари 06-дан 22-гача	Кичик воқеалар соғатлари 23-дан 06-гача
Январь						
Февраль						
Март						
Апрель						
Май						
Июнь						
Август						
Сентябрь						
Октябрь						
Ноябрь						
Декабрь						

Реактив энергиянинг ҳар бир ҳисобот даври учун иқтисодий қиймати, шартномада кўрсатилган ва ўнатилган тарифга аниқланган кувват коэффициентининг оптимал миқдори ҳисобта олинган, ушбу давр учун реактив энергиянинг шартномадаги миқдоридан келиб чиққан ҳолда аниқланади. Ҳисобот даврининг якуни бўлиши реактив энергия иқтисодий қийمатининг амалдаги миқдори иқтисодий қийматдан кичик бўлганда кувват коэффициентининг шартномадан келиб чиққан ҳолда аниқланади.

Устама қўшилган қиймат солиғи ҳисобта олинмаган ҳолда реактив энергия иқтисоди: иқтисодий қиймат доирасида бўлганда актив энергия учун амалдаги тарифнинг 5% миқдориди; қийматдан ортиқ бўлганда актив энергия учун амалдаги тарифнинг иқтисодий қийматдан ортиқ бўлганда актив энергия учун амалдаги тарифнинг 10% миқдориди белгиланади.

Реактив энергия компенсацияси учун устималар жарима санқилиши ҳисобланмайди ва электр таъминоти шартномасига асосан ўқидирилади.

Тарифдан четирмалар «Истеъмолчи» томонидан электр тармоғининг катта юкларига соатларида ягона электр энергетика тизими тармоғига реактив энергия бериладиган ва электр тармоғининг кичик юкларига соатларида энергия тизими тармоғидан реактив энергия иқтисоди қилинганда, агар «Истеъмолчи» бундан иш режинида ишлаш зарурати Шартномада кўрсатилган бўлганда амалга оширилади.

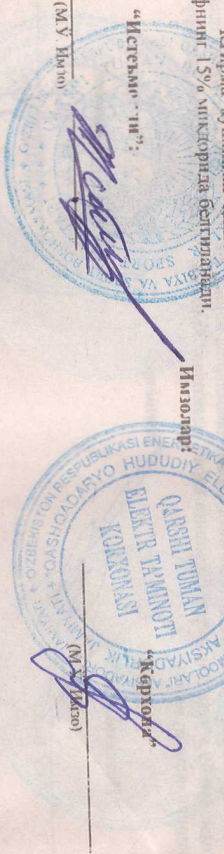
Бунда ҳисоб-китоблар ва қўшимча маълумотларни ўқидириш ҳисоб-китоб даврида электр таъминоти шартномасига кўрсатилганга нисбатан иқтисодий томондан кувват коэффициентининг амалдаги қийматини пасайтиришга йўли қўйилганлиги туғрисида «Ушбу шартномада» инспекциясининг таъсирлиги ҳужжат мавжуд бўлганда амалга оширилади.

Тариф четирмалари иқтисодида ягона электр энергетика тизими тармоғига электр тармоғининг катта юкларига соатларида реактив энергия хосил қилганда ва электр тармоғининг кичик юкларига соатларида ягона инспекция тизими тармоғидан реактив энергия иқтисоди қилинганда, агар иқтисодидаги бундай режада ишлаш зарурати шартномада кўрсатилган бўлса таълим этилади.

Четирма бўлишида қиймат солиғи ҳисобта олинмаган ҳолда актив энергия учун амалдаги тарифнинг 15% миқдориди белгиланади.

(М.У. Исмоил)

(М.У. Исмоил)



Авариянинг ва технологик бронни аниқлаш бўйича
ДАЛОЛАТНОМА

Тўғилди _____
“Истеъмолчи”нинг вакили иштирокчиси

Ягона электр энергетикаси тизимида узок муддатли ёки кичик муддатли қувват танқислиги юзати қолганда “Истеъмолчи” кўйилганларга мажбур:

1. Усувча юклагасини технологик бронь даражасигача пасайтириши:

№	Технологик брония таллуғли неслар ва агрегатлар номи*	Ишга қолдирилган юклаганлар қуввати (кВт)	Изох
1.			
2.			
3.			
4.			

Жами: _____ кВт

*а) Барча неслар ва агрегатлар зудлик билан ўчирилади. Ўчирилмиш яроқсиз мажсулот ишлаб чиқарилиши, усунанинг бузилиши, поргилли, ётгини, захарланиши ва бошқа баҳсиз ҳолисларга олиб келувчи неслар ва агрегатлар буғдан мустасно.

б) Технологик брония шунингдек, авария бронияга таллуғли неслар ва агрегатлар ҳам қиради (2-бандга қаранг.)

Технологик бронни чеклаш босқичлари:

- I босқич _____ кВт
- II босқич _____ кВт
- III босқич _____ кВт
- IV босқич _____ кВт

2. _____ ўтанидан кейин неслар ва агрегатлар авария бронни даражасигаъча узиб қўйилади.

№	Авария брония таллуғли неслар ва агрегатлар номи*	Ишга қолдирилган юклаганлар қуввати (кВт)	Изох
1.			
2.			
3.			
4.			

Жами: _____ кВт

* а) Қушма остида ўчирилмиш сув таъминоти, эложа воситалари шиннинг тўхталиши, неитиш тизимининг муздаб қолишига олиб келувчи неслар ва агрегатлар ҳамда қўриқлаш ёртгиши тизими қолдирилади.
б) Авария брония таъхиратлик ётгинга қарши навослар ва бошқа ётгинга қарши агрегатлар таллуғли эмас. (ушбу агрегатлар, керак бўлишига қараб, олдиндан “Қорқона” билан қелинблдан ҳолда рўйхатга қиритилиши мумкин).

Имзолар:

“Истеъмолчи”:

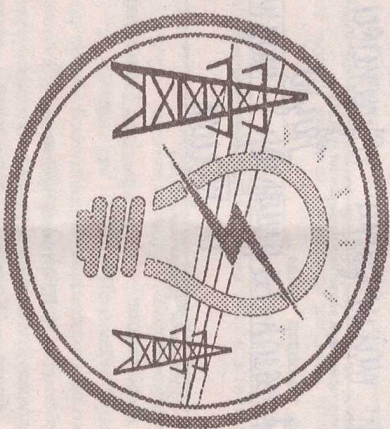



(М.У. Илово)

“Қорқона”:




ЭЛЕКТР ЭНЕРГИЯСИДАН ОҚИЛОНА
Фойдаланинг



ЮРИДИК ШАХСЛАР УЧУН
ЭЛЕКТР ЭНЕРГИЯ ТАЪМИНОТИ
ШАРТНОМАСИ

Қарши – 2020 йил