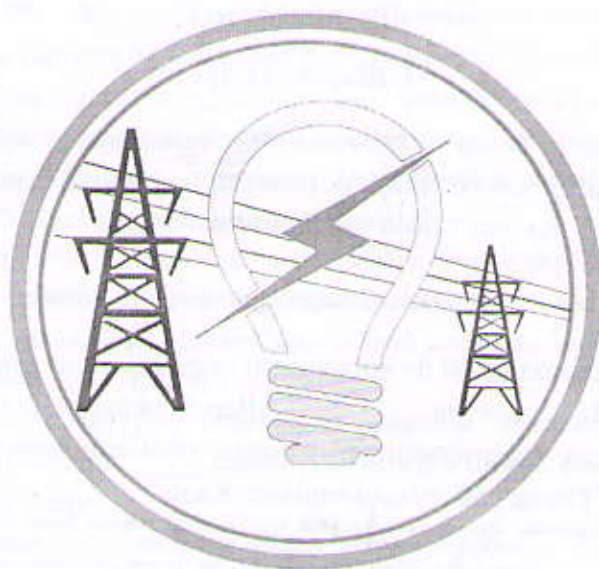


# ЭЛЕКТР ЭНЕРГИЯСИДАН ОҚИЛОНА Фойдаланинг



## ЮРИДИК ШАХСЛАР УЧУН ЭЛЕКТР ЭНЕРГИЯ ТАЪМИНОТИ ШАРТНОМАСИ

Қарши – 2022 йил

микдори тўғрисидаги маълумотлар асосида ҳисоб-китоб қилинади, бу ҳақда "Истеъмолчи"нинг ҳисоб варағида тегишли равишда қайд қилинади.

Ҳисоблагичлар кўрсаткичи назорат тартибда "Бюро" томонидан ёзиб олингандан кейин "Корхона" томонидан амалда истеъмол қилинган энергия учун белгиланган тартибда қайта ҳисоб-китоб қилинади.

3.10. "Истеъмолчи"нинг энергия учун тўловлар, реактив энергия компенсацияси учун тарифга устамалар, шунингдек ҳисобга олинмаган энергия қайта ҳисоб-китоби ва пеня бўйича қарзи бўлган тақдирда унинг аванс тўлови ҳисобига ўтказилган маблағлари қарзни қоплашга йўналтирилади ва аванс тўлови (олдиндан ҳақ тўлаш) сифатида ҳисобга олинмайди.

"Истеъмолчи"нинг айби билан ушбу шартномада кўрсатилган энергия ҳажми тўлиқ истеъмол қилинмаган тақдирда, аванс тариқасида тўланган маблағлар қайтариб берилмайди ва энергия учун кейинги ҳисоб-китобларда ҳисобга олинади.

3.11. Электр таъминоти шартномасида ҳисоб-китоб даври учун кўрсатилганидан 5 фойздан ортиқ микдорда электр энергияси истеъмол қилинганда, истеъмолчилардан (манший истеъмолчилардан ташқари) электр таъминоти шартномасида кўрсатилгандан ортиқ истеъмол қилинган электр энергияси жами ҳажми учун белгиланган тарифнинг 1,15 баравари микдорида тўлов ундирилади.

3.12. "Истеъмолчи" "Корхона" билан биргаликда ҳар ойда, ҳисоб-китоб даври тугагандан сўнг, беш кун мобайнида ўзаро ҳисоб-китобларнинг такқослаш далолатномасини тузади.

3.13. "Истеъмолчи"ни электр тармоқларидан узиш қуйидаги ҳолларда амалга оширилади:

- Шартнома мажбуриятлари бажарилмаганда;

- ҳисоб-китоблар ўз вақтида амалга оширилмаганлиги оқибатида фойдаланилган энергия учун қарздорлик мавжуд бўлганда;

- "Бюро" томонидан кўрсатилган талабларни ижро этилмаганда, шу жумладан, унинг тегишли вакилларини ҳисоблагич кўрсаткичларини олиш учун қаршилик кўрсатганда;

- ҳисоблагичлар қасдан бузилганда, электр ҳисоблагич кўрсаткичларини ўзгартириш мақсадида уларга ташқий таъсир кўрсатилганда;

- электр тармоқларига ноқонуний уланиш, талон-торож қилиш ёки электр энергиясидан фойдаланиш қоидаларини бузишнинг бошқа ҳолатлари аниқланганда.

3.14. Ҳисобга олинмаган энергия учун амалга оширилган қайта ҳисоб-китоб, "Истеъмолчи"ни қонуни ҳужжатларида белгиланган тартибда Электр энергиясидан фойдаланиш қоидаларини бузганлик учун жавобгарликдан озод этмайди.

3.15. "Истеъмолчи"ни тармоққа қайта улаш, "Истеъмолчи" томонидан қоидабузарлик ҳолати бартараф этилиб, мавжуд қарздорлик ва тўлов пайтидаги энг кам ойлик иш ҳақининг ўн баравари микдорида тўлов ундирилгандан сўнг амалга оширилади (ЭНХАТга уланган "Истеъмолчи"лар бундан мустасно).

3.16. Истеъмолчи етказиб берилган энергия учун ўз вақтида (шартномада белгиланган муддатларда) тўламаса, Корхона муддати ўтказиб юборилган ҳар бир кун учун тўлов суммасининг 0,1 фойзи микдорида (Энергия маҳсуе тартибда етказиб берувчи корхоналар учун 0,2 фойз) лекин муддати ўтказиб юборилган сумманинг 50 фойзи ортиқ бўлмаган микдорда шарт билан пеня тўлайди.

3.17. Арифметик хатоликлар, тарифларни нотўғри қўллаш туфайли пайдо бўладиган кам ва ортиқча тўловлар тегишли тариф бўйича кВт соатларда қайта ҳисоблаб чиқилади ва ҳудудий электр тармоқлари корхонаси томонидан даъво муд

дати доирасида кўрсаткичлардаги тафовут ёки қўшимчалар билан биргаликда ҳисобга олинади.

#### IV. Томонларнинг ҳуқуқ ва мажбуриятлари

4.1. "Истеъмолчи" қуйидаги ҳуқуқларга эга:

- ўз электр қурилмаларини техник шартларга мувофиқ ҳудудий электр тармоқларига улаш;

- сифат кўрсаткичлари давлат стандартларига мувофиқ бўлган электр энергиясини олиш;

- электр энергияси етказиб беришнинг тўхталиши ёки тўхтатиб қўйилиши сабаблари тўғрисида белгиланган тартибда ахборот олиш;

- худудий электр тармоқлари корхонасига улар истеъмол қиладиган электр энергияси хажмларининг ўзгартирилиши тўғрисида белгиланган тартибда таклифлар киритиш. Бунда электр энергиясининг шартномадаги хажмини ўзгартириш бўйича таклиф мўължалланаётган ўзгартиришдан 10 кун олдиндан (жорий ой тугагунгача) берилиши керак;

- электр энергияси тўлиқ хажмда етказиб берилмаслиги ёки сифат кўрсаткичлари давлат стандартларига мувофиқ бўлмаган электр энергияси етказиб берилиши оқибатида худудий электр тармоқлари корхонаси ёки электр таъминоти корхонаси томонидан етказилган зарарларни белгиланган тартибда қоплаш;

- электр таъминоти шартномасини бекор қилганда фойдаланил-маган электр энергияси миқдори учун тўланган суммани қайтаришни талаб қилиш;

- қонун ҳужжатларига мувофиқ бир тарафлама тартибда электр таъминоти шартномасини бекор қилиш;

- электр энергияси етказиб берилиши тўхтатилганда етказилган зарарни қоплашни талаб қилиш;

- электр таъминоти шартномаларини тузиш ва бажаришда юзага келаётган низоларни ҳал этиш учун судга ёки бўйсунуши бўйича юқори ташкилотга, мансабдор шахсга мурожаат қилиш.

Электр энергияси истеъмолчилари қонун ҳужжатларига мувофиқ бошқа ҳуқуқларга ҳам эга бўлиши мумкин.

#### 4.2. "Истеъмолчи" қуйидагиларга мажбур:

- худудий электр тармоқлари корхонаси томонидан белгиланган электр энергиясини истеъмол қилиш режимида риоя этиш;

- фойдаланилган электр энергияси (куват) учун ўз вақтида ҳақ тўлаш;

- ишлатилаётган электр қурилмалари, асбоблар ва асбоб-ускуналарнинг зарур техник ҳолатини ва истеъмолчиларнинг электр қурилмаларини эксплуатация қилишда хавфсизлик техникаси қоидаларига риоя қилинишини таъминлаш, худудий электр тармоқлари корхонасига ёки электр таъминоти корхонасига электр асбоб-ускуналарининг носозлиги тўғрисида хабар қилиш;

- электр энергиясидан оқилона фойдаланиш чора-тадбирларини амалга ошириш;

- Бюро ва "Ўздавэнергоназорат" инспекциясининг ёзма кўрсатма-ларини ўз вақтида бажариш;

- Электр қурилмаларининг тузилиши қоидалари талабларига риоя этиш;

- ўрнатилган тартибда Бюро ва/ёки худудий электр тармоқлари корхонаси вакилига электр энергиясини ҳисобга олиш асбобларини кўришига имкон бериш.

- йил мобайнида янгидан ишга тушириладиган электр қурилма-ларидан фойдаланиш бошланишидан камда бир ой олдин (маиший истеъмолчилардан ташқари) электр энергиясининг зарур миқдори учун худудий электр тармоқлари корхонасига буюртманомга бериш;

- келгуси йил учун электр энергиясига бўлган эҳтиёжни аниқлашда электр энергиясини электр тармоқларидан узатишда, ишлаб чиқариладиган маҳсулотнинг (ишлар турларининг) технологик жараёни ишлаб чиқариш эҳтиёжларига, ишлаб чиқариш бинолари ва маъмурий биноларни ёритишга, иситишга, шамоллатишга электр энергия сарфини, шунингдек, ушбу электр тармоқларига уланган субистеъмолчиларнинг эҳтиёжини ҳисобга олиш.

- 5 МВт ва ундан ортиқ қувватга уланган электр энергияси истеъмолчилари худудий электр тармоқлари корхонасининг талабига кўра қуйидагиларни ҳисобга олиши ва бу ҳақида хабар қилиши шарт:

- истеъмол қилинаётган қувватнинг ҳар суткалик, ҳар ойлик сарфи ва амалдаги миқдори;

- ягона электр энергетика тизимининг энг кўп ва энг кам юқламали даврларида реактив энергия ва қувватнинг ҳар суткалик сарфи;

- ягона электр энергетика тизимининг энг кўп юқламасининг ўтиш даврида актив энергия (куват)нинг ҳар 30 дақиқадаги сарфи.

- "Истеъмолчи" қонун ҳужжатларига мувофиқ бошқа мажбуриятларга ҳам эга бўлиши мумкин.

#### 4.3. Корхона қуйидаги ҳуқуқларга эга:

- истеъмолчилардан электр таъминоти шартномасида белгиланган мажбуриятларни тегишли даражада бажаришни талаб этиш;

- истеъмолчилар томонидан электр таъминоти шартномаси шартлари бажарилмаслиги ёки бузилиши оқибатада унга етказилган зарарнинг белгиланган тартибда қопланиши;

- авария режимида Бюрони хабардор қилган ҳолда истеъмолчиларни электр тармоқларидан узиш (учириш);

- Бюро кўрсатмаси бўйича истеъмолчиларни электр тармоғидан, шунингдек, ЭХНАТга ўланган ва олдиндан тўланган маблағ тўлагандан сунг электр энергияси учун олдиндан тўловни амалга ошириш қўрилмасига эга ҳисобга олиш асбоб мавжуд бўлган истеъмолчиларни узиш.

- Худудий электр тармоқлари корхоналари қонунчиликда белгиланган бошқа ҳуқуқларга ҳам эга бўлиши мумкин.

- Худудий электр тармоқлари корхоналари ёки Бюро мазкур Қоидалар ва бошқа норматив-ҳуқуқий ҳужжатларда назарда тутилган ҳолатларда истеъмолчиларни электр тармоқларидан узиш оқибатлари учун жавобгар бўлмайдилар”

#### 4.4. Корхона куйидагиларга мажбур:

- истеъмолчиларнинг электр энергияси тўлик етказиб берилмаган-лиги ёки электр таъминотида бошқа қоида бузилишлар тўғрисидаги аризаларини, истеъмолчидан ариза олинган кундан бошлаб 10 кундан кечикмай кўриб чиқиш, ушбу қоида бузилишларини бартараф этиш ва истеъмолчиларга ушбу Қоидаларга мувофиқ батафсил жавоб юбориш;

- электр энергиясини электр тармоқларининг баланс бўйича мансублик бўлиниш чегарасига электр таъминоти шартномасида кўрсатилган ҳажмда узлуксиз етказиб бериш;

- ускуналарни, электр узатиш линияларини, электр энергиясини ҳисобга олиш асбобларини эксплуатация қилиш, уларга хизмат кўрсатиш ва ускуналарни таъмирлаш, шунингдек, ўз электр тармоғи хўжалиги объектларида носозликларни бартараф этиш;

- ўз электр тармоғи хўжалиги объектларида электр энергияси сифат кўрсаткичларини давлат стандартларида белгиланган даражада сақлаб туриш;

- электр тармоғи хўжалиги объектларининг режали таъмирланиши туфайли электр энергияси билан таъминлашдаги мумкин бўлган узилишлар тўғрисида камида 3 кун олдин огоҳлантириш;

- истеъмолчиларга электр энергияси етказиб беришнинг тўхтатиб турилиши ва бунинг сабабларини тўғрисида маълумот бериш;

- жорий этиладиган чеклашлар ҳақида, чеклашнинг ҳажми ва вақтини кўрсатган ҳолда, ўз вақтида хабар қилиш;

- истеъмолчиларга ўрнатилган электр энергияси истеъмолини ҳисобга олиш асбобларини алмаштириш, ўрнатиш ва хизмат кўрсатишни таъминлаш, шунингдек Бюро билан биргаликда уларни пломбалаш;

- истеъмолчиларга етказиб берилган электр энергиясини белгиланган тартибда ҳисобга олиб бориш;

- истеъмолчининг белгиланган тартибда киритилган таклифларига мувофиқ беш кун муддатда электр энергиясининг ойлик шартномавий ҳажмига ўзгартиришлар киритиш, электр энергиясининг ойлик шартномавий миқдорини кўпайтириш (камайтириш) мумкин бўлмаган тақдирда – бу ҳақида, рад этиш сабабини кўрсатган ҳолда, истеъмолчига хабар қилиш;

-“Корхона” қонунчиликка мувофиқ бошқа мажбуриятларга ҳам эга бўлиши мумкин.

## V. Томонларнинг жавобгарлиги

5.1. Мазкур шартномада кўрсатилган мажбуриятлар бажарилмаганда ёки лозим даражада бажарилмаган ҳолларда, “Корхона” бунинг натижасидаги етказилган зарарни қоплашга мажбур, “Истеъмолчи” эса етказилган ҳақиқий зарарни қоплашга мажбур.

5.2. “Корхона” куйидаги ҳолатларда “Истеъмолчи” олдида моддий жавобгар бўлмайди:

“Истеъмолчи”нинг шартномавий миқдордан ортикча энергия истеъмол қилиши натижасида, энергиянинг сифат кўрсаткичларининг тушиб кетишида, худудий электр тармоқлари корхонаси

томонидан белгиланган энергия истеъмолини чеклаш жадвалини бажармаган ҳолларда;

захира манбани автоматик улаш, автоматик қайта улаш ва автоматик давр-тезликли ўчиришларнинг ишлаш вақтида энергия етказиб беришдаги танаффуслар учун "Истеъмолчи" олдида моддий жавобгар бўлмайди.

5.3. "Истеъмолчи" "Бюро" ёзма кўрсатмасига мувофиқ ўчирилганда ёки енгилмас куч шароитлари (форс-мажор) mavjud бўлганда, "Корхона" "Истеъмолчи" олдида жавобгар бўлмайди.

5.4. Ушбу шартнома бажарилиши жараёнида юзага келадиган барча низолар ва келишмовчиликлар ўзаро музокаралар йўли билан тартибга солинади. Улар музокаралар йўли билан ҳал этилмаган тақдирда, судда ҳал этилади.

## VI. Яқиний қондалар

6.1. Шартнома 2022 йил 31 мартгача бўлган муддатга тузилади.

Мазкур шартномага ўзгартириш киритиш ой давомида қабул қилинмайди, кейинги ойда кучга киради.

Шартнома муддати ўтиши билан, агар томонларнинг бирортаси уни муддатини узайтириш ёки бекор қилиш тўғрисида ариза бермаган бўлса, у кейинги ҳар бир йилга узайтирилган ҳисобланади. Ариза шартноманинг амал қилиш муддати тугашига бир ой қолгунча берилиши керак.

6.2. Мазкур шартнома бир хил юридик кучга эга бўлган, томонларнинг ҳар биринида сақланаётган икки нусхада тузилади. Шартноманинг иловалари унинг ажралмас қисми ҳисобланади.

6.3. Шартнома томонларнинг бирини ташаббуси билан муддатидан олдин бекор қилиниши иккинчи томонни бекор қилиш муддатидан ўтгиз қун олдин хабардор қилган ҳолда, томонларнинг ўзаро ҳисоб-китоб қилганлик шарти билан амалга оширилиши мумкин. Бекор қилиш тўғрисида хабарнома ёзма равишда тақдим қилинади.

6.4. Барча ўзгартиришлар ва қўшимчалар, иккала томонларнинг ваколатли шахслари томонидан имзо билан тасдиқланиб ёзма равишда тақдим этилганда ҳақиқийдир.

## VII. Томонларнинг манзиллари ва банк реквизитлари

Истеъмолчи \_\_\_\_\_ Касби туман Ветеринария ва чорвачиликни ривожлантириш бўлими

Юридик манзили Касби туман Дўстлик МФЙ А.Навой кучаси 1 уй

Ҳисоб рақами 10022860102377042133250001

Банк коди (МФО) 00014 (СТИР) 200700072

Истеъмолчининг юридик манзили бўйича кадастр рақами \_\_\_\_\_

Маҳалла номи Касби туман Дўстлик МФЙ

*Республика ва маҳаллий бюджетдан молиялаштириладиган "Истеъмолчи"лар учун:*

Бюджет фондининг ҳисоб рақами \_\_\_\_\_

Банк коди (МФО) \_\_\_\_\_ (СТИР) \_\_\_\_\_

Бюджетдан ташқари фонднинг ҳисоб рақами \_\_\_\_\_

Банк коди (МФО) \_\_\_\_\_ (СТИР) \_\_\_\_\_

Телефонлар: \_\_\_\_\_ Факс: \_\_\_\_\_

(“Истеъмолчи” телефон рақамлари, шу жумладан унинг раҳбарини уяли телефони кўрсатилади)

Статистик кодлар:

ОКЭД \_\_\_\_\_  
 СООГУ \_\_\_\_\_  
 СОАТО \_\_\_\_\_  
 КФС \_\_\_\_\_  
 КОПФ \_\_\_\_\_  
 ОКПО \_\_\_\_\_

Корхона: Касби туман ТЭТ

Почта манзили Касби тумани \_\_\_\_\_

Хисоб рақами 22636000300177786353

Банк коди (МФО) \_\_\_\_\_ 00854 \_\_\_\_\_ (СТИР) 200666494

Телефонлар: \_\_\_\_\_ Факс: \_\_\_\_\_

Статистик кодлар:

СООГУ \_\_\_\_\_

СОАТО \_\_\_\_\_

“Истеъмолчи”:

*Касби туман электр таъминоти*  
*А.Буронов*  
*М.У. Умаров*  
*Ф.И.Ш.*



“Корхона”

*А.Буронов*  
*М.У. Умаров*  
*Ф.И.Ш.*



Юриет ҳудосаси: Ушбу шартнома Уз.Р.Ф.К ва 29.08.98 йилдаги “Хўжалик юритувчи субъектлар фаолиятининг шартномавий-ҳуқуқуқий базаси тўғрисида”ги қонуни талабларига тўлиқ жавоб беради.

\_\_\_\_\_ (имзо)

\_\_\_\_\_ Ҳуқуқшунос \_\_\_\_\_ (Ф.И.Ш)

Юридик шахслар учун электр таъминоти шартномасига 1 - илова

Етказиб бериладиган энергия ҳажми

1. Тариф гурухи \_\_\_\_\_
2. Фаолият тури \_\_\_\_\_
3. "Истеъмолчи" электр қурилмаларининг уланган қуввати: \_\_\_\_\_ кВА (кВт)
4. Техник шарт асосида рухсат этилган қувват \_\_\_\_\_ кВт
5. Электр таъминоти ишончлилиги бўйича тоифаси (лойиҳа бўйича) \_\_\_\_\_
6. Ҳисоб-китоб тури: \_\_\_\_\_

тури: табақалаштирилган, бир ставкали ёки усиб борувчи коэффициент билан, 08.11.2018 йилдаги ПК-3379-сонли қарорда алоҳида турдаги маҳсулот ишлаб чиқарувчи рўйхатда кўрсатилган қорхоналар. (қервклинен ёзилган)

Йил, жами 2022	Энергия ҳажми минг. кВт.с	Шу жумладан, тариф гуруҳлари бўйича			
Январ	1333.3				
Феврал					
Март					

Қорхона бир кунда \_\_\_\_\_ соат, бир ойда \_\_\_\_\_ кун ишлайди.  
Сменалар бўйича юклама тақсимои (фонз ҳисобида) I \_\_\_\_\_, II \_\_\_\_\_, III \_\_\_\_\_.

Имзолар:



## Энергия ҳисоблагичлари ўрнатилган жойлари ва тавсифлари

"Истеъмолчи"нинг (суб"Истеъмолчи"нинг) ҳисоблагичлари ўрнатилган жойлар, тури ва кучланиш синфи (кВ) кўрсатилган ҳолда	Ҳисоблагич тури (актив, реактив), (номинал токи)	Ҳисоблагич номери	Ҳисоблагич клемма қопқоғидаги пломбанинг номери		Ўлчов трансформатор- ларининг трансформация коэффициенти		Ҳисоб-китоб коэффициенти	Шартнома тузиш санасида ҳисоблагич кўрсаткичи	Тариф тури сум/ 1 кВт.с.
			Корхона- нинг	Бюро- нинг	Ток	Кучла- ниш			
									450

Имзолар:

"Истеъмолчи":



"Корхона":





Энергия (актив, реактив) сарфи бўйича  
**ҲИСОБОТ**

20 \_\_\_ йил \_\_\_ ойи бўйича

Кўрсаткичлар қайд этилган сана « \_\_\_ » \_\_\_ 20 \_\_\_ йил.

Улаиманинг номи, ҳисоблагичнинг завод номери, ҳисобга олиш тури (актив, реактив)	Ҳисоб-китоб коэффициенти			Ҳисоблагич кўрсаткичлари		Ҳисоблагич кўрсаткичларининг фарқи	Сарф кВт.с., кВАр.с.	Табакалаштирилган тариф бўйича сарф кВт.с.				
	ток трансформаторининг (ТТ)	қучланиш трансформаторининг (КТ)	умумий	бошлангич	охирги			Эрта-лабки максимум	Кун	Кечки максимум	Тун	
											соат 06-09	соат 09-17
1	2	3	4	5	6	7	8	9	10	11	12	13
Жами												

Изоҳ: гр 7= гр 6- гр 5, табакалаштирилган ҳисоб учун назорат рақами гр 7= гр 9+гр10+гр11+гр12+гр13  
 гр 8 = гр 7\*гр 4

“Истеъмолчи” раҳбари



Бош энергетик

Ф. И. Ш.

“Корхона” вакили



Ф. И. Ш.

Томонлар электр тармоқларининг баланси мансублиги ва эксплуатация қилиш бўйича масъуллик чегараси  
ДАЛОЛАТНОМАСИ

1. "Истеъмолчи"нинг балансида қуйидаги электр қурилмалар мавжуд:

а) хаво линиялари \_\_\_\_\_

б) кабель линиялари \_\_\_\_\_

в) нимстанциялар, трансформатор нимстанциялари \_\_\_\_\_

2. "Истеъмолчи" ва "Корхона" ўртасидаги электр тармоқларининг баланс бўйича мансублик чегараси:

\_\_\_\_\_ аниқланади.

3. Улардан қуйидагиларга:

а) \_\_\_\_\_

\_\_\_\_\_ хизмат кўрсатиш "Истеъмолчи" ходимлари томонидан,

б) \_\_\_\_\_

"Истеъмолчи" билан тузилган шартнома асосида электр таъминоти корхонаси томонидан амалга оширилади.

4. Электр қурилмаларининг ҳолати ва уларга техник хизмат кўрсатиш бўйича жавобгарлик чегараси қуйидагича белгиланади: \_\_\_\_\_

Вакиллар:



"Корхона"  
М.Ў.

*[Signature]*  
(ИМЗО)

*[Signature]*  
(ИМЗО)



*[Signature]*  
(Ф.И.Ш.)

\_\_\_\_\_ (Ф.И.Ш.)

## Энергия йўқолишларини аниқлаш бўйича

## ДАЛОЛАТНОМА

Энергия ҳисоблагичлар электр тармогининг баланс бўйича мансублик чегарасида ўрнатилмаганда, электр тармогининг мансублик чегарасидан ҳисоблагич ўрнатилган жойгача бўлган участкадаги ҳисоблаш йўли билан аниқланган энергиянинг технологик (сарфи) йўқолишлари бу:

а) Қуввати \_\_\_\_\_ кВА бўлган трансформаторлардаги ойлик актив энергиянинг йўқолишлари ҳисоб-китоб формула орқали амалга оширилади, реактив энергия йўқолишлари \_\_\_\_\_ кВАр.соат ёки \_\_\_\_\_ фозини ташкил этади;

б) "Истеъмолчи"нинг кабель линияларидаги ҳар ойлик энергия йўқолишлари:

Узунлиги \_\_\_\_\_ м;

Кесим юзаси \_\_\_\_\_ мм<sup>2</sup>;

Русуми \_\_\_\_\_;

Кучланиши \_\_\_\_\_ кВ бўлса, \_\_\_\_\_ кВт.соатни, ёки \_\_\_\_\_ фозини ташкил этади;

в) "Истеъмолчи"нинг ҳаво линияларидаги ҳар ойлик энергия йўқолишлари:

Узунлиги \_\_\_\_\_ м;

Кесим юзаси \_\_\_\_\_ мм<sup>2</sup>;

Русуми \_\_\_\_\_;

Кучланиши \_\_\_\_\_ кВ бўлса, \_\_\_\_\_ кВт.соатни, ёки \_\_\_\_\_ фозини ташкил этади.

Жами ҳар ойлик энергия йўқолишлари ҳажми ҳисоб-китоб давридаги энергия сарфининг \_\_\_\_\_ фозини ташкил этади.

Электр таъминоти корхонасининг электр тармоқлари ва уйларнинг ички электр тармоқларининг бўлиниш чегарасидан умумий мулк ҳисобланадиган ушбу тармоқлардан таъминланадиган маиший истеъмолчиларнинг электр энергиясини ҳисобга олиш асбобларигача бўлган электр тармоқларидаги электр энергияси йўқолишлари ҳисоб-китоб қилиш йўли билан аниқланади ва уй-жой мулкдорлари ширкатлари ёки коммунал-эксплуатация ташкилотлари истеъмолига қаратилади ва бу ҳақда электр таъминоти шартномасида тегишли ёзув қайд этилади.

Имзолар:



"Корхона":



## Компенсация қурилмаларининг ишлаш режими

## 1. Компенсация қурилмаларининг ўрнатилган қуввати

Т/р №	Компенсация қурилмаларининг турлари	Қуввати	Улашиш вақти		Жами
			Эрталаб	Кечкурун	
1.	Конденсаторлар, кВАр 1000 Вгача 1000 Вдан юқори, жумладан:				
1.1.	Автоматик ростлаш билан: 1000 Вгача 1000 Вдан юқори,				
1.2.	Дастакли ростлаш билан: 1000 Вгача 1000 Вдан юқори,				
2.	Синхрон двигателлар - (СД), кВт				
3.	СДнинг реактив қуввати, кВАр (СДнинг ўрнатилган қувватининг 30 фоизи, кВт)				
4.	Жами (1б.+3б.) кВАр: 1000 Вгача 1000 Вдан юқори.				

## 2. Реактив энергиянинг иқтисодий миқдори

Йил, ой	Реактив энергиянинг иқтисодий миқдори (кВАр.соат)	Шу жумладан		Шу жумладан тариф гуруҳлари бўйича		Кувват коэффициенти киймати	
		Катта юкламали соатларда 06 <sup>00</sup> дан 22 <sup>00</sup> гача (кВАр <sup>h</sup> с)	Кичик юкламали соатларда 22 <sup>00</sup> 06 <sup>00</sup> (кВАр <sup>h</sup> с)			Катта юкламали соатларда 06 <sup>00</sup> дан 22 <sup>00</sup> гача	Кичик юкламали соатларда 22 <sup>00</sup> дан 06 <sup>00</sup> гача
						Cosφ=_____	Cosφ=_____
Январь							
Февраль							
Март							
Апрель							
Май							
Июнь							
Июль							
Август							
Сентябрь							
Октябрь							
Ноябрь							
Декабрь							

Реактив энергиянинг ҳар бир ҳисобот даври учун иқтисодий киймати, шартномада кўрсатилган ва ўрнатилган тартибда аниқланадиган кувват коэффициентининг оптимал миқдори ҳисобга олиниб, ушбу давр учун актив энергиянинг шартномадаги миқдоридан келиб чиққан ҳолда аниқланади.

Ҳисобот даврининг якуни бўйича реактив энергия иқтисодий кийматининг амалдаги миқдори истеъмол қилинган актив энергия ва кувват коэффициенти шартномавий миқдоридан келиб чиққан ҳолда аниқланади.

Устама қўшилган киймат солиғи ҳисобга олинмаган ҳолда реактив энергия истеъмоли: иқтисодий киймат доирасида бўлганида актив энергия учун амалдаги тарифнинг 5% миқдорида;

иктисодий кийматдан ортиқ бўлганида актив энергия учун амалдаги тарифнинг 10% миқдорида белгиланади.

Реактив энергия компенсацияси учун устамалар жарима санкцияси ҳисобланмайди ва электр таъминоти шартномасига асосан ундирилади.

Тарифдан чегирмалар «Истеъмолчи» томонидан электр тармоғининг катта юкламали соатларида ягона электр энергетика тизими тармоғида реактив энергия берилганда ва электр тармоғининг кичик юкламали соатларида энергия тизими тармоғидан реактив энергия истеъмол қилинганда, агар «Истеъмолчи» бундай иш режимида ишлаш зарурати Шартномада кўрсатилган бўлганда амалга оширилади.

Бунда ҳисоб-китоблар ва қушимча маблағларни ундириш ҳисоб-китоб даврида электр таъминоти шартномасида кўрсатилганига нисбатан истеъмолчи томонидан кувват коэффициенти амалдаги кийматини пасайтиришга йўл қўйилганлиги тўғрисида «Ўздавэнергоназорат» инспекциясининг тасдиқлови хужжат мавжуд бўлганда амалга оширилади.

Тариф чегирмалари истеъмолчи ягона электр энергетика тизими тармоғида электр тармоғининг катта юкламали соатларида реактив энергия ҳосил қилганда ва электр тармоғининг кичик юкламали соатларида ягона энергия тизими тармоғидан реактив энергия истеъмол қилинганда, агар истеъмолчининг бундай режимида ишлаш зарурати шартномада кўрсатилган бўлса, тақдим этилади.

Чегирма қўшилган киймат солиғи ҳисобга олинмаган ҳолда актив энергия учун амалдаги тарифнинг 15% миқдорида белгиланади.

Имзолар:

«Истеъмолчи»:  


«Қорхона»:  


Авариявий ва технологик брони аниқлаш бўйича  
ДАЛОЛАТНОМА

Тузилди \_\_\_\_\_

“Истеъмолчи”нинг вакили иштирокида

Ягона электр энергетикаси тизимида узок муддатли ёки кеска муддатли қувват танқислиги юзага келганда “Истеъмолчи” куйидагиларга мажбур:

## 1. Ускуна юкламасини технологик бронь даражасигача пасайтириш:

Т/р №	Технологик бронига тааллукли цехлар ва агрегатлар номи*	Ишда колдирилган юкламалар қуввати (кВт)	Изох
1.			
2.			
3.			
4.			

Жами: \_\_\_\_\_ кВт

\*а) Барча цехлар ва агрегатлар зудлик билан ўчирилади. Ўчирилиши яроксиз маҳсулот ишлаб чиқарилиши, ускунанинг бузилиши, портлаш, ёнгин, захарланиш ва бошқа бахтеиз ходисаларга олиб келувчи цехлар ва агрегатлар бундан мустасно.

б) Технологик бронига шунингдек, авария брони тааллукли цехлар ва агрегатлар ҳам кирази (2-бандга қаранг.)

Технологик брони чеклаш босқичлари:

I босқич \_\_\_\_\_ кВт  
 II босқич \_\_\_\_\_ кВт  
 III босқич \_\_\_\_\_ кВт  
 IV босқич \_\_\_\_\_ кВт

## 2. \_\_\_\_\_ ўтганидан кейин цехлар ва агрегатлар авария брони даражасигача узиб куйилади.

Т/р №	Авария брони тааллукли цехлар ва агрегатлар номи*	Ишда колдирилган юкламалар қуввати (кВт)	Изох
1.			
2.			
3.			
4.			

Жами: \_\_\_\_\_ кВт

\* а) Юклама остида ўчирилиши сув таъминоти, алоқа воситалари ишининг тўхташига, иситиш тизимининг музлаб қолишига олиб келувчи цехлар ва агрегатлар ҳамда кўриклаш ёритиш тизими колдирилади.

б) Авария брони захирадаги ёнгинга қарши насослар ва бошқа ёнгинга қарши агрегатлар тааллукли эмас. (ушбу агрегатлар, керак бўлишига қараб, оддиндан “Корхона” билан келдирилган холда рўйхатга киритилиши мумкин).

Имзолар:



**YURIDIK AHAMIYATGA EGA HUJJATLARNING QONUN  
HUJJATLARIGA MUVOFIQLIGI TO'G'RISIDA**

**HUQUQIY XULOSA**

1. Loyihaning turi: Yuridik shaxslar uchun elektr ta'minoti SHARTNOMASI.

2. Loyihaning nomi: Kasbi tuman TET va Kasbi tuman Veterinariya va chorvachilikni rivojlantirish bo'limi o'rtasidagi 1-chorak uchun umumiy narxi 600000 (Olti yuz ming) so'mlik elektr energiyasini yetkazib berish to'g'risida.

3. Loyiha ishlab chiquvchisi va kiritilgan sana haqidagi ma'lumot:

Kasbi tuman Veterinariya va chorvachilikni rivojlantirish bo'limining tomonidan 2022-yil 20-yanvar.

Loyiha amaldagi qonun hujjatlariga muvofiq ishlab chiqilgan va uni qabul qilish maqsadga muvofiq.

**Kasbi tuman yuridik xizmat  
ko'rsatish markaz boshlig'i**



**Z.Ismoilov**

2022 yil «21» yanvar