



05.01.2022 даги

Жиззах вилоят Худудий Электр тармоқлари ва Жиззах бош насос станцияси бошқармаси ўртасида
450000000,00 сўм умумий суммага тузилган 17910915 - сонли шартномага

ТЎЛОВЛАР ЖАДВАЛИ*

Боб _____ 170
Шахсий газна ҳисобварақ _____ 100010860082207042402170005

2022 й. ойлар номи.	Харажатлар тури** (бюджет таснифининг тегишли коди)			сўмда Жами
	4221000			
Январь	450 000 000,00			450 000 000,00
Февраль				
Март				
Апрель				
Май				
Июнь				
Июль				
Август				
Сентябрь				
Октябрь				
Ноябрь				
Декабрь				
Жами йил бўйича	450 000 000,00			450 000 000,00

Жами 450000000,00 сўм

Тўрт юз эллик миллион сўм 00 тийин

сумма сўз билан

Юқоридаги кўрсатилган суммадан 0 сўм ёки 0,00%*** шартноманинг умумий суммасидан
_____ % ***20 _____ ойида тўланиши лозим.

(*) — бюджет ташкилоти, бюджет маблағи олувчи ва БМЖ маблағи олувчи томонидан вазначилик бўлинмасига икки нусхада тақдим этилади;

(**) — бўлим, кичик бўлим ва харажат моддаси кўрсатилади;

(***) — Юқоридаги кўрсатилган суммадан оғига _____ % жорий оғининг _____ санасигача ҳар ойда олдиндан тўланиши лозим (ушбу сатр бюджет ташкилоти, бюджет маблағи олувчи ва БМЖ маблағи олувчи томонидан коммунал хизматлар кўрсатиш, алоқа хизматлари ва қонун ҳужжатларида назарда тутилган ҳар ой доимий равишда товарлар (ишлар, хизматлар) етказиб бериш шартномалари бўйича олдиндан тўловни амалга ошириш ҳолларида тўлдирилади).

Буюртмачи раҳбари



М.У.


_____ Кулатов Анорбой Қаршибоевич
(имзо) Ф.И.Ш.

Буюртмачи бош бухгалтери


_____ Имамов Жаҳонгир Холдарович
(имзо) Ф.И.Ш.

Вазначилик бўлинмасининг
ходими қабул қилди _____

(имзо)

«__» _____ 20__ й.

Буюртмачи ходими
қабул қилди _____

(имзо)

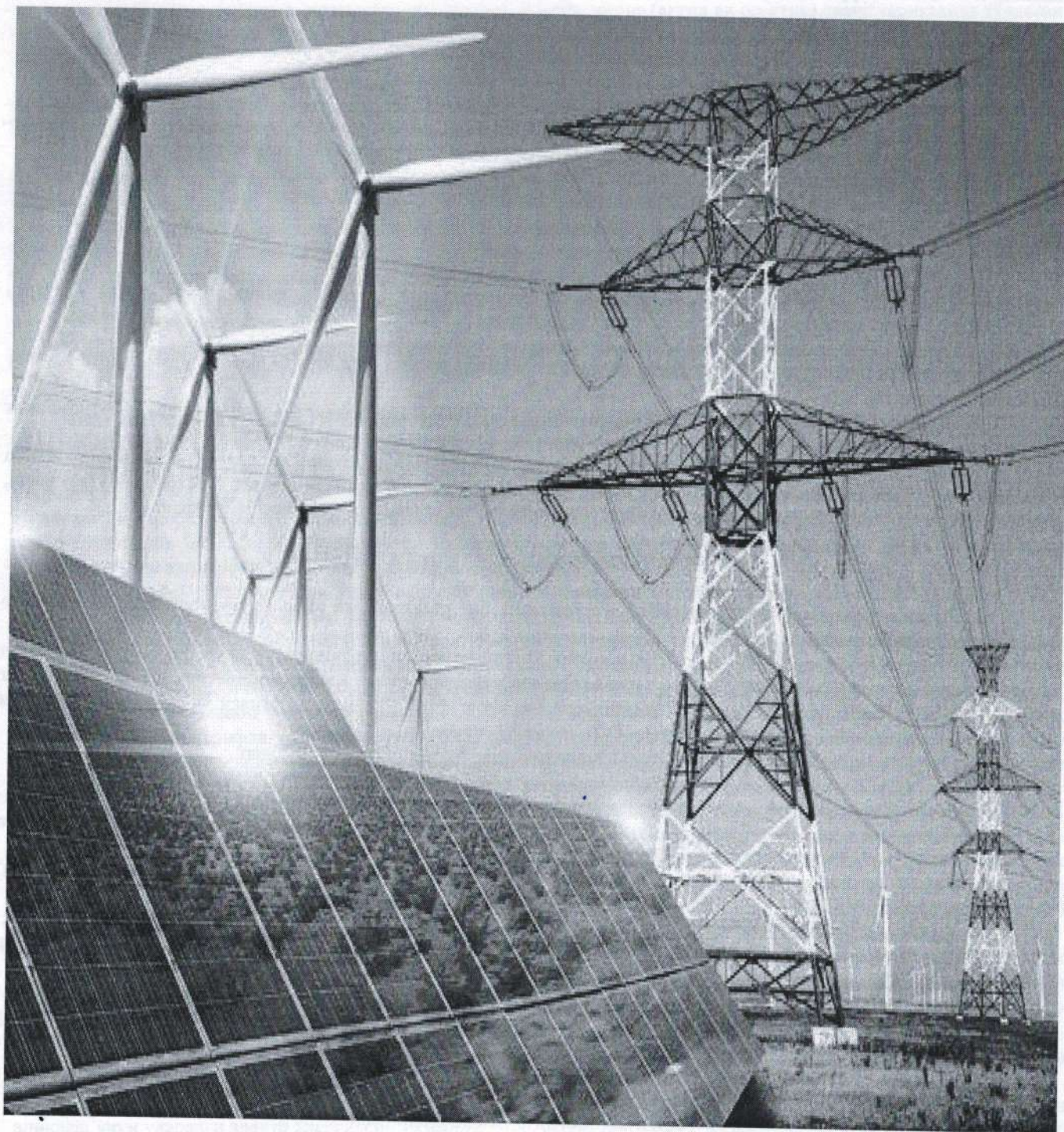
«__» _____ 20__ й.

ЭЛЕКТР ЭНЕРГИЯСИДАН ОҚИЛОНА ФОЙДАЛАНИНГ ВА ҲАҚИНИ
ЎЗ ВАҚТИДА ТЎЛАШНИ УНУТМАНГ!

ЮРИДИК ВА ЮРИДИК МАҚОМГА ЭГА БЎЛМАГАН
ТАДБИРКОР ИСТЕЪМОЛЧИЛАР УЧУН

17810915

- СОНЛИ ЭЛЕКТР ТАЪМИНОТИ
ШАРТНОМАСИ



“ЖИЗЗАХ ХУДУДИЙ ЭЛЕКТР ТАРМОҚЛАРИ КОРХОНАСИ” АЖ МАЪМУРИЯТИ.

ЮРИДИК ВА ЮРИДИК МАҚОМГА ЭГА БЎЛМАГАН ТАДБИРКОР ИСТЕЪМОЛЧИЛАР УЧУН ЭЛЕКТР ТАЪМИНОТИ ШАРТНОМАСИ

2022 йил "5" январь

17910915 -сон

Мушароф ил.
(шартнома тузилган жойи)

"Жиззах худудий электр тармоқлари корхонаси" АЖ (кейинги ўринларда "Корхона" деб аталади) нинг Низоми асосида фаолият кўрсатувчи бош директор **Б.Ибрагимов** бир томондан, ҳамда

Мушароф Беш носос станцияси бошқаруви
(“Истеъмолчи” нинг номи)

(кейинги ўринларда “Истеъмолчи” деб юритилади) нинг Низоми асосида фаолият юритувчи раҳбари

А.Қурашов абонент рақами - **060642**
(“Истеъмолчи” раҳбарининг Ф.И.Ш.)

иккинчи томондан мазкур шартномани қуйидагилар тўғрисида туздилар:

I. ШАРТНОМА ПРЕДМЕТИ

1.1. Ушбу шартномага мувофиқ корхона истеъмолчига электр энергиясини уланган тармоқ орқали етказиб бериш ва истеъмолчи истеъмол қилинган энергия учун ўз вақтида ҳақ тўлаш мажбуриятини олади.

II. ЕТКАЗИБ БЕРИЛГАН ЭНЕРГИЯНИ ҲИСОБГА ОЛИШ

2.1. Энергия истеъмолининг йиллик шартномавий ҳажми:

актив **1000** минг кВт*соат, реактив _____ минг кВар*соат.

2.2. Етказиб бериладиган энергиянинг шартнома тузилган қунидаги умумий нархи
Бир ставкали тариф бўйича **450 000 000** сўмни ташкил этади.

тариф тури: табақалаштирилган, бир ставкали ёки аҳолига тенглаштирилган (кераклиси ёзилсин)

2.3. Истеъмолчига етказиб бериладиган энергиянинг ойлар кесимидаги йиллик ҳажми ушбу шартноманинг 1-иловасида кўрсатилган.

2.4. Истеъмолчи томонидан олинган энергиянинг ҳақ тўланадиган ҳақиқий миқдори ушбу шартноманинг 2-иловасида назарда тутилган ҳисобга олиш приборларининг кўрсаткичлари асосида аниқланади.

2.5. Истеъмолчиларнинг электр энергиясини ҳисобга олиш асбоблари, шунингдек электр энергиясини ҳисобга олишнинг бошқа воситалари, истеъмолчининг маблағлари ҳисобига сотиб олинади, давлат қиёсловидан ўтказилади, корхона томонидан Бюро билан ҳамкорликда бепул ўрнатилади, пломбланади ва рўйхатдан ўтказилади.

III. ҲИСОБ-КИТОБ ҚИЛИШ ТАРТИБИ

3.1. Энергия учун ҳисоб-китоблар табақалаштирилган, бир ставкали ёки аҳолига тенглаштирилган тарифлар асосида амалга оширилади.

3.2. Уланган қуввати 750 кВт*А ва ундан юқори бўлган истеъмолчи (бюджет ташкилотлари, сув таъминоти ташкилотлари, фермер хўжаликлари ва сув истеъмолчилари уюшмаларининг насос станциялари, шунингдек, давлат бюджетидан молиялаштириладиган насос станциялари бундан мустасно) электр энергияси учун ҳисоб-китобларни сутка вақтларининг табақалаштирилган тарифи бўйича амалга оширади.

Истеъмол қилинган энергия учун табақалаштирилган тариф бўйича ҳисоб-китоблар:

ярим тиғиз пайт – сутканинг ёруғ вақтида (соат 9⁰⁰ дан 17⁰⁰ гача) – белгиланган тариф бўйича;

тиғиз пайт – энг катта юкламали соатларда (ягона электр энергетика тизимининг энг катта юкламали соатлари: эрталабки энг катта миқдор соат 6⁰⁰ дан 9⁰⁰ гача, кечки энг катта миқдор соат 17⁰⁰ дан 22⁰⁰ гача) белгиланган тарифга нисбатан 1,5 баравар миқдорда ўсувчи коэффициентни қўллаш орқали;

тунги пайт – сутканинг қоронғу вақтида (энг кам юкламали соатларида: 22⁰⁰ дан 24⁰⁰ гача ва 00⁰⁰ дан 6⁰⁰ гача) белгиланган тарифга нисбатан 1,5 баравар миқдорда камаювчи коэффициентни қўллаш орқали амалга оширилади.

Белгиланган тариф II-тариф гуруҳидаги бир ставкали истеъмолчиларга қўлланиладиган тарифга тўғри келади.

Табақалаштирилган тариф қўлланилмайдиган истеъмолчига нисбатан энергия учун ҳисоб-китобларда бир ставкали тариф қўлланилади.

Уланган қуввати 750 кВт*А гача бўлган, электр энергиясини реализация қилишда нархни шакллантиришнинг алоҳида тартиби белгиланадиган ташкилотлар рўйхатида киритилган маҳсулот ишлаб чиқарувчи ва айрим хизматлар кўрсатувчи истеъмолчилар учун тўловлар Ҳукумат қарори билан белгиланадиган тарифлар бўйича амалга оширилади.

3.3. Бир неча тариф гуруҳларига мансуб истеъмолчи билан ҳисоб-китоблар, ҳар бир тариф гуруҳига алоҳида ўрнатиш ҳисобга олиш асбоблари кўрсаткичлари бўйича амалга оширилади.

Истеъмолчи томонидан алоҳида ҳисобга олиш приборларини ўрнатиш рад қилинган тақдирда, электр энергияси учун тўловлар фойдаланилаётган энг юқори тариф гуруҳи бўйича ҳисоб-китоб қилинади.

Ушбу шартнома бўйича истеъмолчи ва корхона уртасидаги ҳисоб-китоб даври бир ой ҳисобланади.

3.4. Истеъмолчи ҳисоб-китоб даври тугагандан сўнг Ўзбекистон Республикаси Бош прокуратураси ҳузуридаги Мажбурий ижро бюросининг (кейинги ўринларда “Бюро” деб аталади) ваколатли вакили билан биргаликда ҳисобга олиш приборларининг кўрсаткичларини ҳар ойда ёзиб олади ва ушбу шартноманинг 5-иловасига мувофиқ шаклда энергия сарфи бўйича ҳисобот тузади.

Истеъмолчи корхонага энергиянинг сарфланиши тўғрисидаги ҳисоботни ўз қўли билан, факсимил, электрон ёки почта алоқаси орқали ҳар ойнинг 1- санасигача тақдим этади.

Бунда, уланган қуввати 750 кВ*А ва ундан юқори бўлган, тўловларни табақалаштирилган тарифда амалга оширадиган истеъмолчилар бўйича энергия сарфи тўғрисидаги ҳисоботларда, ишлатилган электр энергия (актив ва реактив) сарфининг тўлиқ ҳажмидан ташқари, тигиз, ярим тигиз ва тунги пайтларда фойдаланилган энергия ҳажмлари алоҳида ҳам кўрсатилиши шарт.

3.5. Электр энергияси учун амалдаги тарифлар ўзгарган тақдирда, корхона уларнинг кучга киришидан камида 15 кун олдин қарорни оммавий ахборот воситаларида эълон қилади.

Бунда электр энергияси учун тарифлар ўзгарган санадан қатъий назар, электр таъминоти шартномаси ўз кучида қолади ва истеъмолчи фойдаланилган электр энергия учун янги тариф кучга кирган кундан бошлаб ҳақ тўлашга мажбурдир.

Тариф ўзгарган тақдирда, истеъмолчилар электр энергиясининг (актив ва реактив) аванс тариқасида тўланган ҳажми учун тўлов кунидан бошлаб кейинги бир ойдан ортиқ бўлмаган муддатда қўшимча тўлов тўлашдан озод этилади.

Арифметик хатоликлар, тарифларни нотўғри қўллаш туфайли пайдо бўладиган кам ва ортиқча тўловлар тегишли тариф бўйича кВт/соатларда қайта ҳисоблаб чиқилади ва корхона томонидан даъво муддати доирасида кўрсаткичлардаги тафовут ёки қўшимчалар билан биргаликда ҳисобга олинади.

3.6. Истеъмолчига энергияни етказиб бериш келгуси ҳисоб-китоб даври бошланишидан олдин, энергиянинг шартномавий миқдори қиймати учун олдиндан 100 фоизлик ҳақ тўлаш асосида амалга оширилади. Бунда, ҳисоб-китобни 50 фоиз олдиндан ҳақ тўлаш асосида амалга ошириш хоҳишини билдирган истеъмолчилар ҳисоб-китоб амалга ошириладиган даврни кўрсатиб, ҳисоб-китоб даври бошланишидан камида 5 кун олдин билдирги тартибда Бюрога мурожаат қилганлари тақдирда 50 фоиз олдиндан ҳақ тўлаш асосида етказиб берилишига йўл қўйилади. Олдиндан ҳақ тўланмаган, ҳамда 50 фоиз олдиндан ҳақ тўлаётган истеъмолчилар томонидан ойнинг охиригача якуний ҳисоб-китоб амалга оширилмаган ҳолларда мазкур истеъмолчига нисбатан электр тармоқларидан тўлиқ узишгача бўлган чоралар кўрилади.

3.7. Корхона истеъмолчининг энергия сарфи тўғрисидаги ҳисоботи асосида белгиланган тартибда ҳисоб-китобни амалга оширади ва беш кун ичида тўлов амалга ошириш учун ҳисоб-фактура ва тўлов ҳисоб-варағини тақдим этади.

Истеъмолчи турли тариф гуруҳларига тегишли бўлган бир нечта объектга эга бўлса, ҳар бир тариф гуруҳи учун тариф кўрсатилган ҳолда умумий ҳисоб-фактура тақдим этилади.

Ўзбекистон Республикаси Вазирлар Маҳкамасининг 2019 йил 25 июндаги 522-сонли “Ўзаро ҳисоб-китоблар тизимида электрон шаклдаги ҳисоб варақ-фактуралардан фойдаланишни такомиллаштириш чора-тадбирлари тўғрисида”ги қарорига асосан, Корхона томонидан махсус дастурий маҳсулот орқали ҳисоб-фактура ва тўлов-варағи шакллантирилади, ҳамда сотиб олувчи тўғрисидаги маълумотлар кўрсатилган ҳолда электрон рақамли имзо билан тасдиқланиб, оператор орқали роуминг операторига юборилади.

3.8. Ҳисобга олиш прибори ушбу шартноманинг 3-иловасига мувофиқ, электр тармоқларининг мансублик балансини аниқлаш далолатномаси ва томонларнинг эксплуатация жавобгарлиги асосида аниқланадиган электр тармоғининг мансублик баланси чегарасида ўрнатилмаганда, чегарадан ҳисобга олиш прибори ўрнатилган жойгача бўлган участкада энергиянинг технологик сарфланиш ҳажми истеъмолчи билан биргаликда ҳисоблаш йўли орқали аниқланади ва ушбу шартноманинг 4-иловасига мувофиқ далолатномада кўрсатилади.

Бунда, корхонанинг электр тармоғига 750 кВ*А ва ундан юқори бўлган қувват билан уланган, табақалаштирилган тарифда тўловларни амалга оширадиган истеъмолчи учун энергиянинг технологик сарфланиш ҳажми сутканинг тигиз, ярим тигиз ва тунги пайтлари учун алоҳида аниқланиб, мутаносиб равишда жами олинган энергия ҳажмининг тегишли пайтларига тўлов ҳақини ёзиш учун қўшиб борилади.

(Шартноманинг 6 ва 7 иловаларини реактив қувватга эга ва технологик бронли истеъмолчилар тўлдиради.)

3.9. Электр энергияси ягона электр энергетика тизимидан транзит бўйича истеъмолчининг электр тармоғи орқали корхонанинг электр тармоғига узатилганда, истеъмолчи тармоқларидаги электр энергияси технологик сарфининг бир қисми, истеъмолчининг электр тармоғига келиб тушган электр энергиясининг умумий миқдорига нисбатан корхонанинг электр тармоғига истеъмолчи томонидан узатилган электр энергияси миқдорига мутаносиб равишда, ягона электр энергетика тизимининг электр тармоқларидаги технологик сарфларга ўтказилади.

3.10. Истеъмолчи энергиянинг сарфланиши тўғрисидаги ҳисоботни шартномада кўрсатилган муддатда тақдим этмаган тақдирда, корхона энергия истеъмолининг шартномада қайд этилган миқдори бўйича ёки ўтган давр учун ҳақиқатдан истеъмол қилинган электр энергияси тўғрисидаги маълумотлар асосида тўлов ҳисоб-варағини ёзади ва истеъмолчининг шахсий ҳисоб рақамида бу ҳақида тегишли белги қўйилади.

Бюро ҳисоблаш приборидан кўрсаткичларни назорат тартибда ёзиб олгандан кейин, корхона амалда истеъмол қилинган электр энергияси учун қайта ҳисоб-китобни белгиланган тартибда амалга оширади.

3.11. Бюро истеъмолчилар билан биргаликда истеъмол қилинган электр энергиясининг амалдаги миқдорини аниқлаш учун улардаги электр энергиясини ҳисобга олиш асбоблари кўрсаткичларини ҳар ойда ёзиб олиши ва зарур бўлганда электр энергиясини ҳисобга олиш асбобларини улаш схемасини текшириб кўриши керак. Истеъмолчи томонидан электр энергияси сарфи тўғрисида корхона ва Бюрога белгиланган шакл бўйича ўз қўли билан, факсимил, электрон ёки почта алоқаси орқали тақдим этилган ҳисобот юридик шахслар ҳамда тадбиркорлик фаолиятини амалга

оширувчи жисмоний шахслар учун истеъмол қилинган электр энергиясининг амалдаги ҳажмини аниқлаш учун асос бўлиб хизмат қилади.

ЭҲНАТнинг жорий этилиши муносабати билан истеъмолчиларнинг ҳисобга олиш асбобларидаги кўрсаткичлар автоматлаштирилган тизимнинг техник параметрларига мувофиқ, бироқ бир ойда камида бир марта ёки истеъмолчининг буюртмаси бўйича ёзиб олинади.

Корхона истеъмолчиларнинг шахсий ҳисоб рақам ва ҳисобга олиш асбобларининг ҳолати ҳақида батафсил маълумотлар доимий асосда шакллантирилиши ва идоралараро электрон ҳамкорлик қилиш тизимига реал вақт режимида юборилишини таъминлайди.

3.12. Шартномада ҳисоб-китоб даври учун кўрсатилган энергия миқдордан 5 фоиздан ортиқ миқдорда энергия истеъмол қилганда, истеъмолчидан шартномада кўрсатилган миқдордан ортиқча истеъмол қилинган энергиянинг жами ҳажми учун белгиланган тарифнинг 1,15 баравари миқдорда тўлов ундирилади.

Истеъмолчининг энергия ҳақини тўлаш, реактив энергия компенсацияси тарифга устамалар, шунингдек ҳисобга олинмаган энергияни (ноконуний фойдаланилган электр энергияси) қайта ҳисоб-китоби ва пеня бўйича қарзи бўлган тақдирда, унинг аванс тўлови ҳисобига ўтказилган маблағлари қарзни қоплашга йўналтирилади ва аванс тўлови (олдиндан ҳақ тўлаш) сифатида ҳисобга олинмайди.

Истеъмолчи томонидан шартномада кўрсатилган электр энергияси ҳажмини тўлик истеъмол қилмаган тақдирда, аванс тариқасида тўланган маблағлар қайтариб берилмайди ва электр энергияси учун кейинги ҳисоб-китобларда ҳисобга олинади.

Ўзбекистон Республикаси Вазирлар Маҳкамасининг 2004 йил 1 ноябрдаги 511-сонли қарорига асосан, ҳисоб-китоб ойдан кейинги календар ой тугагач қарздорлик тўлов муддати ўтган деб ҳисобланади ва тўлов муддати ўтган ҳар бир кун учун истеъмолчига тўлов муддати ўтган сумманинг 0.1 фоизи миқдорда, электр энергияси махсус тартибда етказиб бериладиган корхоналар учун эса 0.2 фоиз миқдорда пеня ҳисоблаб ёзилади. Бунда пенянинг умумий миқдори, муддати ўтган тўловнинг 50 фоизидан ошмаслиги лозим.

3.13. Истеъмоли ва корхона ҳар ойда, ҳисоб-китоб даври тамом бўлгандан кейин беш кун мобайнида ўзаро ҳисоб-китобларнинг таққослаш далолатномасини тузади.

3.14. Истеъмолчи куйидаги ҳолларда электр тармоқларидан узилади:

шартномавий мажбуриятлари бажарилмаганда;

ҳисоб-китоблар ўз вақтида амалга оширилмаганлиги оқибатида фойдаланилган энергия учун қарздорлик мавжуд бўлганда;

Бюро талабномалари бажарилганда, шу жумладан, унинг тегишли вакилларига ҳисобга олиш приборлари кўрсаткичларини олишга йўл қўйилмаганда;

ҳисобга олиш приборларини қасддан бузганда, кўрсаткичларни ўзгартириш мақсадида уларнинг ишлашига ташқаридан аралашни ҳатти-ҳаракатлари амалга оширилганда;

электр энергиясидан ўғирлик тарзида фойдаланилгани, электр тармоқларига ноқонуний уланиш, талон-торож қилиш ёки электр энергиясидан фойдаланиш қоидаларини бузишнинг бошқа ҳолатлари аниқланганда.

3.15. Ҳисобга олинмаган энергия учун амалга оширилган қайта ҳисоб-китоб, истеъмолчини қонун ҳужжатларида белгиланган тартибда электр энергиясидан фойдаланиш қоидаларини бузганлик учун жавобгарликдан озод этмайди.

Бюро ва корхона томонидан истеъмолчининг ҳақиқатдаги қарздорликлари мавжуд ёки мавжуд эмаслигига аниқлик киритилган ҳолда электр тармоқларидан ажратилади.

3.16. Истеъмолчи томонидан қоидабузарлик ҳолати баргараф этилиб, мавжуд қарздорлик ва тўлов пайтидаги базавий ҳисоблаш миқдорининг ўн баравари миқдорда тўлов ундирилгандан сўнг тармоққа қайта уланади. (ЭҲНАТга уланган истеъмолчилар бундан мустасно).

3.17. Истеъмолчи электр тармоқларининг техник ҳолатини таъминлаш бўйича эксплуатация харажатлари учун субистеъмолчилар, истеъмолчи билан субистеъмолчи ўртасида тузилган алоҳида шартнома бўйича электр энергиясининг умумий ҳажмидан олинмаган улушга мутаносиб равишда ҳақ тўлайди.

Эксплуатация харажатларини субистеъмолчига бериладиган электр энергияси тарифига қўшишга рухсат этилмайди.

3.18. Истеъмолчи томонидан истеъмол қилинган энергияси учун тўлов тарифлари куйидаги ҳолларда аҳоли учун белгиланган тарифларга тенглаштирилади:

- Ўзбекистон Республикасининг 2012 йил 26 апрелдаги 327-сонли “Оилавий тадбиркорлик тўғрисида” қонуннинг 28-моддасига асосан, оилавий корхона турар жойдан бир вақтнинг ўзида унда истиқомат қилган ҳолда товарлар ишлаб чиқариш (ишлар бажариш, хизматлар кўрсатиш) учун фойдаланган тақдирда;

- Ўзбекистон Республикаси Вазирлар Маҳкамасининг 2003 йил 10 сентябрдаги 525-ф сонли Фармойишига асосан, Ўзбекистон Республикаси Вазирлар Маҳкамасининг «Дин соҳасидаги маънавий-маърифий, таълим ишларини ва фаолиятни янада такомиллаштиришда ижтимоий кўмак ва имтиёзлар бериш тўғрисида» 2003 йил 22 августдаги 364-сон қарорининг 3-бандини бажариш мақсадида Ўзбекистон Республикаси ҳудудидаги диний ташкилотлар.

IV. ТОМОНЛАРНИНГ ҲУҚУҚ ВА МАЖБУРИЯТЛАРИ

4.1. Истеъмолчи куйидаги ҳуқуқларга эга:

истеъмолчининг электр қурилмаларини корхона электр тармоқларига техник шартларга мувофиқ ўрнатилган тартибда улаш;

сифат кўрсаткичлари давлат стандартларига мувофиқ ўрнатилган тартибда электр энергиясини олиш;

электр энергияси етказиб беришнинг тўхтатилиши ёки тўхтатиб қўйилиши сабаблари тўғрисида белгиланган тартибда ахборот олиш;

корхонага истеъмол қиладиган энергия ҳажмларининг ўзгартирилиши тўғрисида белгиланган тартибда таклифлар киритиш. Бунда энергиянинг шартномадаги ҳажмини ўзгартириш бўйича таклиф мўлжалланаётган ўзгартиришдан олдин 10 кундан кечикмай (жорий ой тугагунгача) берилиши лозим;

электр энергияси тўлиқ ҳажмда етказиб берилмаслиги ёки сифат кўрсаткичлари давлат стандартларига мувофиқ бўлмаган электр энергия етказиб берилиши оқибатида етказилган зарарларни белгиланган тартибда қоплатиш;

шартномани конун ҳужжатларига мувофиқ бир томонлама тартибда бекор қилиш;

шартнома бекор қилинганда фойдаланилмаган энергия миқдори учун тўланган маблағни қайтарилишини талаб қилиш;

энергия етказиб берилиши тўхтатилганда етказилган зарарни қоплашни талаб қилиш;

электр таъминоти шартномасини тузишда ва бажаришда юзага келаётган низоларни ҳал этиш учун судга, монополияга қарши давлат органига ёки бўйсунуви бўйича юқори органга (мансабдор шахсга) мурожаат қилиш;

Истеъмолчи конун ҳужжатларига мувофиқ бошқа ҳуқуқларга ҳам эга бўлиши мумкин.

4.2. Истеъмолчи куйидагиларга мажбур:

белгиланган энергия истеъмоли режимига риоя этиш;

фойдаланилган энергия учун ўз вақтида ҳақ тўлаш;

эксплуатация қиладиган электр тармоқлар, приборлар, электр қурилмаларни зарур техник ҳолатини сақлаш, шунингдек, электр қурилмаларни эксплуатация қилишда хавфсизлик техникаси қоидаларига риоя қилинишини таъминлаш, корхонага электр ускуналарининг носозлиги тўғрисида хабар бериш;

электр энергиядан оқилона фойдаланиш чора-тадбирларини амалга ошириш;

Бюро ва “Узэнергоинспекция”нинг конуний кўрсатмаларини ўз вақтида бажариш;

электр қурилмаларининг тузилиши қоидалари талабларини бажариш;

Бюро ва (ёки) корхона вакилининг ҳисобга олиш приборларини кўздан кечиришига белгиланган тартибда рухсат бериш;

йил мобайнида янгидан ишга тушириладиган электр қурилмаларидан фойдаланиш бошланишидан камида бир ой олдин энергиянинг зарур миқдори учун корхонага буюртманомга бериш;

келгуси йил учун энергияга бўлган эҳтиёжни аниқлашда энергияни электр тармоқларидан узатишда, ишлаб чиқариладиган маҳсулотнинг (ишлар турларининг) технологик жараёни ишлаб чиқариш эҳтиёжларига, ишлаб чиқариш бинолари ва маъмурий биноларни ёритиш, иситиш, шамоллатиш учун электр энергия сарфини, шунингдек ушбу электр тармоқларига уланган субистеъмолчиларнинг эҳтиёжини ҳисобга олиш;

Шунингдек, 5 МВт ва ундан юқори бўлган қувват билан уланган истеъмолчилар, корхона талабига асосан куйидагиларни аниқлаш ва хабар беришга мажбур:

- истеъмол қилинаётган қувватнинг ҳар суткалик, ҳар ойлик сарфи ва амалдаги миқдори;

- энергетика тизимининг энг кўп ва энг кам юкламали даврларида реактив энергия ва қувватнинг ҳар суткалик сарфи;

- энергетика тизимининг энг кўп юкламасининг ўтиш даврида актив энергия (қувват)нинг ҳар 30 дақиқадаги сарфини;

Уланган қуввати 250 кВа ва ундан ортиқ бўлган истеъмолчилар мазкур қоидаларнинг 127-бандида кўрсатилган мажбуриятлар билан биргаликда куйидагиларга мажбур:

маҳсулот бирлигини ишлаб чиқариш (ишларни амалга ошириш) учун электр энергияси сарфининг техник ва иқтисодий жиҳатдан асосланган илғор нормаларини ишлаб чиқиш - умумий ишлаб чиқариш ва технологик; яқка тартибдаги ва гуруҳ бўйича; йиллик, чораклик ва ойлик - уларни ишлаб чиқаришни ташкил этиш технологияси такомиллаштирилиши (ўзгартирилиши) ва янги техника жорий этилишига қараб қайта кўриб чиқиш;

корхона бўйича, шу жумладан кўп энергия сарфлайдиган ускуналар, цехлар ва истеъмолчилар гуруҳлари бўйича электр энергияси балансларини тузиш ҳамда улар асосида ишлаб чиқариш жараёнларида электр энергиясидан фойдаланиш самарадорлигини таҳлил қилиш, электр энергиясининг самарасиз сарфланиши ва исроф бўлишини аниқлаш, уларни камайтириш ва бартараф этиш бўйича чора-тадбирларни ишлаб чиқиш ва амалга ошириш;

келгуси давр учун электр энергиясига бўлган эҳтиёжни ва электр тармоқларининг энергия ўтказиш қобилиятини ошириш, электр таъминоти схемаларини такомиллаштириш заруриятини аниқлаш мақсадида (маҳсулот ишлаб чиқаришнинг, бажариладиган иш турларининг мўлжалланаётган прогноз ҳажмларидан ва электр энергияси сарфи меъёрларидан келиб чиқиб, уларни камайтириш ва электр энергиясини тежашни ҳисобга олган ҳолда) электр энергиясининг бир йил ва келгуси давр учун балансларини тузиш;

маҳсулот (ишлар) бирлигига электр энергияси сарфининг тасдиқланган меъёрларига риоя қилиш ва уларни камайтириш бўйича белгиланган тадбирларнинг бажарилишини таъминлаш;

электр энергиясини тежаш бўйича (йиллик ва узок истикбол учун) ташкилий-техник тадбирларни ишлаб чиқиш ва амалга ошириш.

Истеъмолчи конун ҳужжатларига мувофиқ бошқа мажбуриятларга ҳам эга бўлиши мумкин.

4.3. Корхона куйидаги ҳуқуқларга эга:

Истеъмолчидан шартномада белгиланган мажбуриятларини кўрсатган даражасида бажаришини талаб этиш;

ушбу шартнома шартлари бажарилмаганда ёки бузилганда истеъмолчи томонидан етказилган амалдаги зарарни белгиланган тартибда қоплатиш;

авария режимида Бюрони хабардор қилиб, истеъмолчини электр тармоғидан узиб қўйиш;

Бюрони кўрсатмасига асосан, ҳамда ЭХНАТга уланган ёки энергияга олдиндан ҳақ тўлаш қурилмасига эга ҳисобга олиш прибори бўлган истеъмолчини олдиндан тўланган ҳақ тугаганда электр тармоқларидан узиш.

Корхона қонунчилиқка мувофиқ бошқа ҳуқуқларга ҳам эга бўлиши мумкин.

Мазкур шартномага асосан истеъмолчилни электр тармоқларидан узилгандан кейин юзага келган ҳолат учун корхона ва Бюро жавобгар бўлмайди.

4.4. Корхона қуйидагиларга мажбур:

истеъмолчига энергияни электр тармоғи орқали электр тармоқларининг баланс бўйича мансублик бўлиниш чегарасигача шартномада кўрсатилган ҳажмда мунтазам етказиб бериш;

ускуналар, электр узатиш линияларини, ҳисобга олиш приборларидан фойдаланиш, уларга техник хизмат кўрсатиш ва таъмирлаш, шунингдек ўз электр хўжалиги объектларидаги носозликларни бартараф қилиш;

электр хўжалиги объектларини таъмирлаш билан боғлиқ электр таъминотидаги кутилаётган узилишлар тўғрисида уч кундан кечикмасдан огоҳлантириш;

истеъмолчини электр энергиясини етказиб берилиши тўхтатилиши ва тўхтатилиш сабаблари тўғрисида хабардор қилиш;

киритилаётган чеклашлар тўғрисида, чеклашларни ҳажми ва вақти кўрсатилган ҳолда олдиндан хабар бериш;

электр энергияси тўлиқ етказиб берилмаганлиги ва ёки электр таъминотидаги бошқа бузилишлар тўғрисидаги истеъмолчини аризасини, ариза олинган кундан бошлаб 15 кундан кечиктирмай кўриб чиқиш, бартараф этиш ва батафсил жавоб юбориш;

истеъмолчига ўрнатилган тартибда етказиб берилган энергия ҳисобини юритиш;

истеъмолчининг белгиланган тартибда киритилган таклифларига мувофиқ, ўн кун муддатда электр энергиянинг ойлик шартномавий ҳажмига ўзгартиришлар киритиш, электр энергиянинг ойлик шартномавий миқдорини кўпайтириш (камайтириш) мумкин бўлмаган тақдирда – истеъмолчига бу ҳақда, рад этиш сабабини кўрсатган ҳолда хабар қилиш;

истеъмолчида ўрнатилган ҳисобга олиш приборларини алмаштириш, ўрнатиш ва техник хизмат кўрсатишни, шунингдек Бюро билан бирга пломбалашни таъминлаш;

сифат кўрсаткичлари давлат стандартига мувофиқ бўлган электр энергиясини етказиб бериш;

Корхона қонунчилиқка мувофиқ бошқа мажбуриятларга ҳам эга бўлиши мумкин.

V. ТОМОНЛАРНИНГ ЖАВОБГАРЛИГИ

5.1. Электр таъминоти шартномаси бўйича тарафлар Ўзбекистон Республикаси қонунчилигида белгиланган тартибда жавобгар бўлади, шунингдек шартнома шартлари бажарилмаган ёки тегишли тарзда бажарилмаган ҳолларда, корхона бунинг натижасида етказилган зарарни қоплашга, истеъмолчи эса етказилган ҳақиқий зарарни қоплашга мажбур.

5.2. Корхона қуйидаги ҳолларда истеъмолчи олдида моддий жавобгар бўлмайди:

- истеъмолчи электр энергияси истеъмолининг белгиланган режимига риоя қилмай, электр энергияси истеъмоли ёки қувватининг шартномавий миқдоридан ошиб кетишига йўл қўйганда, корхона томонидан белгиланган электр энергияси чеклаш жадвали бажармагани туфайли паст сифатли электр энергияси етказиб берилганлиги учун;

- захира манбаи автоматик ишга тушганда, автоматик қайта улаш ва автоматик тарзда частотани созлаш билан боғлиқ ўчиришлар вақтида электр энергиясини етказиб бериш борасидаги танаффуслар учун;

5.3. Корхона истеъмолчини Бюро кўрсатмасига асосан электр энергиясидан узилганда ёки енгиб бўлмайдиган куч ҳолатлари ҳамда фавқулотда авария ҳолатлари юзага келганда (форс-мажор) истеъмолчи олдида жавобгар бўлмайди.

5.4. Мазкур шартномани бажариш жараёнида юзага келадиган барча келишмовчилик ва низолар музокара ўтказиш орқали ҳал қилинади. Келишмовчиликларни музокара ўтказиш орқали ҳал қилишнинг иложи бўлмаганда, улар қонунчилиқда белгиланган тартибда ҳал қилинади.

VI. ЯКУНИЙ ҚОИДАЛАР

6.1. Шартнома 2021 йил 31 декабргача бўлган муддатга тузилади.

Шартномага киритилган ўзгартиришлар жорий ойда қўлланилмайди ва кейинги ойдан кучга киради.

Шартноманинг амал қилиш муддати тугаганда, томонлардан бири уни узайтириш ёки бекор қилиш бўйича ариза бермаган бўлса, шартнома кейинги йилга узайтирилган ҳисобланмайди.

Ариза ушбу шартноманинг амал қилиш муддати тугашидан бир ой олдин тақдим этилиши лозим.

6.2. Мазкур шартнома бир хил юридик кучга эга бўлган ва томонларнинг ҳар бирида сақланаётган икки нусхада тузилган. Шартноманинг иловалари унинг ажралмас қисми ҳисобланади.

6.3. Томонларнинг бирини ташаббуси билан шартномани муддатидан олдин бекор қилиш, иккинчи томонни бекор қилиш муддатидан ўттиз кун олдин хабардор қилган ҳолда ва томонлар ўзаро ҳисоб-китоб қилиши шarti билан бекор қилиниши мумкин. Бекор қилиш тўғрисида хабарнома ёзма равишда юборилади.

6.4. Барча ўзгартириш ва қўшимчалар, агар улар фақат ёзма равишда амалга оширилиб, томонларнинг ваколатли шахслар томонидан имзоланган бўлса, ҳақиқий ҳисобланади.

6.5. Мазкур шартнома талабларида назарда тутилмаган тартиб қоидалар Вазирлар Маҳкамасининг 2018 йил 12 январда 22-сон қарори билан тасдиқланган Электр энергиясидан фойдаланиш қоидалари ҳамда бошқа амалдаги норматив-ҳуқуқий ҳужжатлар талабларига мувофиқ тартибга солинади.

VI. ТОМОНЛАРНИНГ МАНЗИЛЛАРИ ВА БАНК РЕКВИЗИТЛАРИ

Истеъмолчи:

Жиззах Бощ НСБ

Давлат рўйхатидан ўтиш гувоҳномасининг рақами _____ Санаси _____

Истеъмолчининг юридик манзили бўйича кадастр рақами _____

Почта манзили _____

Телефонлар: _____ Факс: _____
(“Истеъмолчи”нинг телефон рақамлари, шу жумладан унинг раҳбарини уяли телефони)

Ҳисоб рақами _____

Банк коди (МФО) _____ СТИР (ИНН) _____

Республика ва маҳаллий бюджетдан молиялаштириладиган истеъмолчилар учун :

Бюджет фондининг ҳисоб рақами 100010860082207042402170003

Банк коди (МФО) 00014 СТИР (ИНН) 302580489

Бюджетдан ташқари фонднинг ҳисоб рақами _____

Банк коди (МФО) _____ СТИР (ИНН) _____

Статистик кодлар:

ИФУТ (ОКЭД) _____ ДБИБТ (СООГУ) _____

МҲОБТ (СОАТО) _____ МШТ (КФС) _____

ТҲШТ (КОПФ) _____ КТУТ (ОКПО) _____

Корхона: Жиззах ҚЭТК АЖ

Почта манзили : Жиззах шаҳри, Боғзор кўчаси – 60 уй.

Ҳисоб рақами : 23202000000304458001

Банк : “Ўзсаноатқурилишбанк” Жиззах минтақавий филиали

Банк коди (МФО) : 01152 СТИР (ИНН): 200344721

Телефонлар: 0-372-222-21-72, 0-372-222-21-65, Факс: 0-372-222-37-56

Статистик кодлар:

ДБИБТ (СООГУ) : 01013 МҲОБТ (СОАТО) : 1708401



ИСТЕЪМОЛЧИ:

Жиззах Бощ Кассас
Жиззах шаҳри Боғзор кўчаси
А. Қурашов

(М.у. лавозими, сана, Ф.И.Ш. имзо)

КОРХОНА:

«Жиззах ҳудудий электр тармоқлари
корхонаси» АЖ б.о.ш. директори
Б.Х.Ибрагимов

(м.у. сана, имзо)



ХУҚУҚШУНОС ХУЛОСАСИ:

Ўз.Республикаси Вазирлар Маҳкамасининг 2018 йил 12 январдаги 22 сонли қарори талабларига мувофиқ тузилган. Томонлар ўртасида мазкур шартномани тузиш учун Ўзбекистон Республикасининг қонунчилик талаблари монийлик қилмайди. Шартнома иштирокчиларининг ҳуқуқ ва мажбуриятлари Ўзбекистон Республикасининг Фуқаролик кодекси ва «Хўжалик юритувчи субъектлар фаолиятининг шартномавий ҳуқуқий базаси тўғрисида»ги қонуни талабларига жавоб беради. Шартнома шартлари юзасидан келиб чиқиши мумкин бўлган жавобгарлик масаласи томонлар ўртасида қонуний келишилган. Шартнома юзасидан шартнома иштирокчилари ўртасидаги низони ҳал қилиш тартиби белгиланган.

“Жиззах ҚЭТК” АЖ ҳуқуқшуноси:

(Имзо)

Ф.Бўстонов



(Имзо)

ЕТКАЗИБ БЕРИЛАДИГАН ЭНЕРГИЯ ҲАЖМИ

1. Тариф гурухи II
2. Фаолият тури Бюджет
3. Истеъмолчи электр курилмаларининг уланган қуввати, кВ*А (кВт): _____
4. Техник шарт бўйича рухсат берилган қувват (кВт): _____
5. Электр таъминоти ишончилиги бўйича тоифаси (лойиҳа бўйича): _____
6. Ҳисоб-китоб тури : 1 ставкали

тариф тури: табақалаштирилган, бир ставкали ёки аҳолига тенглаштирилган (керакиси ёзилсин)

	Энергия ҳажми, минг кВт*с	Шу жумладан: - тариф гуруҳлари бўйича - харажатлар сметаси параграфлари бўйича			
Январ	1.0				
Феврал	9.5				
Март	9.7				
I-чорак	20.2				
Апрел					
Май					
Июн					
II-чорак					
Июл					
Август					
Сентябр					
III-чорак					
Октябр					
Ноябр					
Декабр					
IV-чорак					
Йиллик, жами					

Корхона бир кунда _____ соат, бир ойда _____ кун ишлайди.
Сменалар бўйича юклама тақсимооти (фоиз ҳисобида) I _____, II _____, III _____

Имзолар:

ИСТЕЪМОЛЧИ:

Имомов Билал Ибракимович
Бюджет
А. Кудратов
(м.у. лавозими, сана, Ф.И.Ш. имзо)

КОРХОНА:

«Туман электр таъминоти
корхонаси» бошлиғи

(м.у. сана Ф.И.Ш. имзо)

ЭНЕРГИЯ ҲИСОБЛАГИЧЛАРИ ЎРНАТИЛГАН ЖОЙЛАРИ ВА ТАВСИФЛАРИ.

Истеъмолчининг (субистеъмолчининг) ҳисоблагичлари ўрнатилган жойлари, тури ва кучланиш синфи (кВ) кўрсатилган ҳолда	Ҳисоблагич тури (актив, реактив), (номинал токи)	Ҳисоблагичнинг давлат рақами	Ҳисоблагич клемма қопқоғидаги пломбанинг номери		Ўлчов трансформаторларининг трансформация коэффициенти		Ҳисобкитоб коэффициенти	Шартнома тузиш санасига ҳисоблагич кўрсаткичи	Тариф сум/1 кВт*с
			Корхонанинг	Бюронинг	Ток	Кучланиш			
2-ЖНС									
1. ИТ4В Энерго-СЕ-308 №012410161706140					4000/5	10000/100	80000		
2. ИТ5В Энерго-СЕ-308 №012410161706857					4000/5	10000/100	80000		
3. Т-24В Энерго-СЕ-308 №012410161706444					3000/5	10000/100	60000		
4. Т-25В Энерго-СЕ-308 №012410161706133					3000/5	10000/100	60000		
3-ЖНС									
5. 1-В Энерго-СЕ-308 №012410161706345					2000/5	10000/100	40000		
6. ЯНС-1									
ИТС-546 №118218					400/5	6000/100	4800		
7. ЯНС-2 Энерго-СЕ-308 №012410161705980					1000/5	6000/100	12000		
8. ЯНС-3 Меркурий АРТ-000 №03390806					1000/5	6000/100	12000		
9. ЯНС4 Энерго-СЕ-308 №012410161706324					400/5	6000/100	4800		
10. ДМ-3 ПК-285 МА110У №021218390562					-220-				
11. ДМ-3 ПК-181 МА309Р №023199000180					-380-				
12. БҶст. Конт. МА309Р №023190028997					-380-				
13. БҶст. Авто. 20раж. МА309Р №023190028758					-380-				

Имзолар:

ИСТЕЪМОЛЧИ:


Мирзоев Билал Насос
Старший инженер-электрик
Билал Насос
Мирзоев А. Куратов
 (м.у. давлатимиз, сана, Ф.И.Ш. имзо)

КОРХОНА:


 «Туман электр таъминоти
 корхонаси» бошдиги

 (м.у. сана, Ф.И.Ш. имзо)

**ТОМОНЛАР ЭЛЕКТР ТАРМОҚЛАРИНИНГ БАЛАНС МАНСУБЛИГИ
ВА ЭКСПЛУАТАЦИЯ ҚИЛИШ БЎЙИЧА МАСЪУЛЛИК ЧЕГАРА
ДАЛОЛАТНОМАСИ**

(Ҳар бир улашиш нуқталари учун алоҳида-алоҳида тўлдирилади)

1. Истеъмолчининг масъуллик чегарасигача электр энергия етказилишида корхонанинг хизмат қиладиган электр ускуналари тугрисида маълумотлар:

Нимстанция номи ПС „Ўзгал“ 220-110-10 кВ
10 кВ (6 кВ) кучланишли фидер номи РНС-1-2 10 кВ
фидердаги трансформаторнинг рақами ва қуввати, кВ*А _____
0.4 кВ кучланишли фидер номи ва ундаги таянчнинг тартиб рақами _____

2. Истеъмолчининг балансида қуйидаги электр қурилмалар мавжуд:
а) ҳаво линиялари:

кучланиши 110 кВ, узунлиги 7800 м,
маркаси НС м, кесими _____ мм;

б) кабел линиялари:

кучланиши _____ кВ, узунлиги _____ м,
маркаси _____ м, кесими _____ мм;

в) Нимстанциялар ва трансформаторлар:

ишчи ҳолатдагиларни сони ва қуввати _____
захирадагиларни сони ва қуввати _____

3. Электр тармоқларининг баланс мансублига ва электр қурилмаларнинг ҳолати, уларга техник хизмат кўрсатиш учун жавобгарлик чегараси қуйидагича белгиланади:

2-ПС 110 кВ ўз-ичка қўриққа қўйилган
3-ПС 110 кВ ўз-ичка қўриққа қўйилган

4. Корхона истеъмолчининг электр ускуналарига 20__ йил “__” _____ куни тузилган _____ сонли техник хизмат кўрсатиш шартномаси асосида техник хизмат кўрсатади.

Техник хизмат кўрсатиш шартномаси тузилмаган бўлса, корхона томонидан техник хизмат кўрсатилмайди.

Вакиллар:

ИСТЕЪМОЛЧИ:

М.У

ТЭТК БОШ МУХАНДИСИ:

М.У

(ИМЗО)

(ИМЗО)

(Ф.И.Ш)

(Ф.И.Ш)

ЭНЕРГИЯНИ ЙЎҚОЛИШЛАРИНИ АНИҚЛАШ БЎЙИЧА ДАЛОЛАТНОМА

Энергия ҳисоблагичлар электр тармоғининг баланс бўйича мансублик чегарасида ўрнатилмаганда, электр тармоғининг мансублик чегарасидан ҳисоблагич ўрнатилган жойгача бўлган участкадаги ҳисоблаш йўли билан аниқланган энергиянинг технологик (сарфи) йўқолишлари, бу:

а) Куввати _____ кВА бўлган трансформаторлардаги ойлик
актив энергиянинг йўқолишлари _____ кВт*соат, ёки _____ фоизини,
реактив энергиянинг йўқолишлари _____ кВАр*соат, ёки _____ фоизини ташкил этади;

б) “Истеъмолчи”нинг кабел линияларидаги ҳар ойлик энергия йўқолишлари:

Узунлиги _____ м;
Кесим юзаси _____ мм²;
Русуми _____ ;
Кучланиши _____ кВ бўлса, _____ кВт*соатни, ёки _____ фоизни ташкил этади;

в) “Истеъмолчи”нинг ҳаво линияларидаги ҳар ойлик энергия йўқолишлари:

Узунлиги _____ м;
Кесими _____ мм²;
Русуми _____ ;
Кучланиши _____ кВ бўлса, _____ кВт*соатни, ёки _____ фоизни ташкил этади;

Жами ҳар ойлик энергия йўқолишлари ҳажми ҳисоб-китоб давридаги энергия сарфининг _____ фоизини ташкил этади.

Ушбу Шартноманинг 3.8 бандига асосан юқорида кўрсатилган энергия йўқолишлари истеъмолчининг ҳар ҳисоб-китоб даври учун, ҳисоб-китоб давридаги амалдаги энергия истеъмолидан ва 1-иловада кўрсатилган ойлик шартномавий энергия миқдорларидан келиб чиқиб аниқланади.

Имзолар:

ИСТЕЪМОЛЧИ:


_____ *Бешархасан*
_____ *Бешархасан*
_____ *А. Кулов*
(м.у. лавозими, сана, Ф.И.Ш. имзо)

КОРХОНА:

«Туман электр таъминоти
корхонаси» бошлиғи


_____ *[Signature]*
(м.у. сана Ф.И.Ш. имзо)

**ЭНЕРГИЯ (АКТИВ, РЕАКТИВ) САРФИ БЎЙИЧА
Ҳ И С О Б О Т**

2020 йил _____ оyi бўйича

Кўрсаткичлар қайд этилган сана “ _____ ” 2020 йил

Уланманинг номи, ҳисоблагичнинг давлат рақами, ҳисобга олиш тури (актив, реактив)	Ҳисоб-китоб коэффициенти			Ҳисоблагич кўрсаткичлари		Ҳисоблагич курсаткичларининг фарқи	Сарф кВт*с, кВАр*с.	Табақалаштирилган тариф бўйича сарф кВт.с.				
	ток трансформаторининг (ТТ)	кучланиш трансформаторининг (КТ)	умумий	Бошланғич	охирги			Эрта-лабки максимум ум	Кун	Кечки максимум	Тун	
											соат 6-9	соат 9-17
1	2	3	4	5	6	7	8	9	10	11	12	13
Жами												

Изоҳ: 7 устун = 6 устун - 5 устун;

Табақалаштирилган ҳисоб учун назорат рақами: 7устун = 9устун + 10устун + 11устун + 12устун + 13устун;

8 устун = 7 устун * 4 устун;

И м з о л а р :

ИСТЕЪМОЛЧИ РАХБАРИ:



ИСТЕЪМОЛЧИ НУРЧИСИ:

ТЭТК ВАКИЛИ:

_____ (ИМЗО)

А. Куратов
(Ф.И.Ш)

_____ (ИМЗО)

Б. Норбоев
(Ф.И.Ш)

_____ (ИМЗО)

_____ (Ф.И.Ш)



Компенсация қурилмаларининг ишлаш режими
1. Компенсация қурилмаларининг белгиланган қуввати

Т/р	Компенсация қурилмаларининг турлари		Қуввати	Уланиш вақти		Жами
				Эрталаб	Кечқурун	
1.	Конденсаторлар, кВАр		-1000 В гача:			
			-1000 В дан юқори:			
	Шу жумладан	Автоматик ростлаш билан:	-1000 В гача:			
			-1000 В дан юқори:			
		Дастиқи ростлаш билан:	-1000 В гача:			
			-1000 В дан юқори:			
2.	Синхрон двигателлар (СД), кВт					
3.	СДнинг реактив қуввати, кВАр (Ўрнатилган СД қувватининг 30 фоизи, кВт)					
4.	Жами кВАр: (1+3)		-1000 В гача:			
			-1000 В дан юқори:			

Изоҳ: Авторежимда ишлайдиган конденсатор қурилмалари билан жиҳозланган ташиқлотлар уланиш вақтларини тўлдириши шарт эмас.

2. Реактив энергиянинг иқтисодий миқдори

Йил, ой	Реактив энергиянинг иқтисодий миқдори (кВАр*соат)	Шу жумладан тариф гуруҳлари бўйича			Қувват коэффициенти миқдори (Cos φ)
		I	II	IV	
Январ					
Феврал					
Март					
Апрел					
Май					
Июн					
Июл					
Август					
Сентябр					
Октябр					
Ноябр					
Декабр					
Ж А М И					

Реактив энергиянинг ҳар бир ҳисобот даври учун иқтисодий қиймати, мазкур шартномада кўрсатилган ва ўрнатилган тартибда аниқланадиган қувват коэффицентининг оптимал миқдори ҳисобга олиниб, ушбу давр учун актив энергиянинг шартномадаги миқдоридан келиб чиққан ҳолда аниқланади.

Ҳисобот даврининг якуни бўйича реактив энергия иқтисодий қийматининг амалдаги миқдори истеъмол қилинган актив энергия ва қувват коэффицентининг шартномавий миқдоридан келиб чиққан ҳолда аниқланади.

Тарифга устамалар қўшилган қиймат солиғи ҳисобга олинмаган ҳолда актив энергия учун амалдаги тарифнинг қуйидаги миқдори бўйича аниқланади:

- 5 % миқдорида - реактив энергия, иқтисодий қийматнинг амалдаги миқдори доирасида истеъмол қилинганда;
- 10 % миқдорида - реактив энергия, иқтисодий қийматнинг амалдаги миқдоридан ортик истеъмол қилинганда;

Реактив энергия компенсацияси учун электр энергияси тарифига устамалар жарима санкцияси ҳисобланмайди ва электр таъминоти шартномасига асосан ундирилади.

Реактив энергия ўрни етарлича қопланмагани ҳисобига қувват коэффиценти қийматининг «Истеъмолчи» томонидан мазкур электр таъминоти шартномасида кўрсатилганига нисбатан пасайтирилгани аниқланганда, «Корхона» электр энергияси йўқолиши қийматининг техник-иқтисодий ҳисоб-китобларини амалга оширади, шунингдек қувват коэффиценти кўрсаткичлари белгиланган меъёрларга нисбатан пасайтирилгани учун «Истеъмолчи» дан қўшимча маблағларни ундиради.

Бунда, ҳисоб-китоблар ва қўшимча маблағларни ундириш, ҳисоб-китоб даврида электр таъминоти шартномасида кўрсатилганига нисбатан «Истеъмолчи» томонидан қувват коэффицентининг амалдаги қийматини пасайтиришга йўл қўйилганлиги тўғрисида «Ўздавэнергоназорат» инспекциясининг тасдиқлови мавжуд бўлганда амалга оширилади.

Тарифдан чегирмалар «Истеъмолчи» ягона электр энергетика тизими тармоғида электр тармоғининг катта юкламали соатларида реактив энергия ҳосил қилганда ва электр тармоғининг кичик юкламали соатларида ягона энергия тизими тармоғидан реактив энергия истеъмол қилинганда, агар «Истеъмолчи» нинг бундай режимда ишлаш зарурати шартномада кўрсатилган бўлса тақдим этилади.

Чегирма қўшилган қиймат солиғи ҳисобга олинмаган ҳолда актив энергия учун амалдаги тарифнинг 15% миқдорида белгиланади.

И м з о л а р :

ИСТЕЪМОЛЧИ :

Миззов Беш насос
Станцияси, Бошиқормаси
Бўғи
А. Куратов

(И.У. лавозими, сана, Ф.И.Ш. имзо)



КОРХОНА:
«Туман электр таъминоти
корхонаси» бошлиғи

(И.У. сана Ф.И.Ш. имзо)

**АВАРИЯВИЙ ВА ТЕХНОЛОГИК БРОННИ АНИҚЛАШ БЎЙИЧА
ДАЛОЛАТНОМА**

Тузилди _____
Истеъмолчининг вакили қатнашувида _____
Ягона электр энергетикаси тизимида узоқ муддатли ёки қисқа муддатли қувват танқислиги юзага келганда
“Истеъмолчи” куйидагиларни бажариши керак:

1. Ускуна юкласини технологик брон даражасигача пасайтириш:

Т/р	Технологик брониға тааллуқли цехлар ва агрегатлар номи*	Ишда қолдирилган юкламалар қуввати (кВт)	Изоҳ
1.			
2.			
3.			
4.			
Жами :			

* а) Барча цехлар ва агрегатлар зудлик билан ўчирилади. Ўчирилиши яроқсиз маҳсулот ишлаб чиқарилиши, ускунанинг бузилиши, портлаш, ёнғин, захарланиш ва бошқа бахтсиз ҳодисаларга олиб келувчи цехлар ва агрегатлар бундан мустасно.

б) Технологик бронға шунингдек авария брониға тааллуқли цехлар ва агрегатлар ҳам киради (2-бандга қаранг.)

Технологик бронни чеклаш босқичлари:

- I босқич _____ кВт
- II босқич _____ кВт
- III босқич _____ кВт
- IV босқич _____ кВт

2. _____ ўтганидан кейин цехлар ва агрегатлар авария брони даражасигача узиб қўйилади:

Т/р	Авария брониға тааллуқли цехлар ва агрегатлар номи*	Ишда қолдирилган юкламалар қуввати (кВт)	Изоҳ
1.			
2.			
3.			
4.			
Жами :			

* а) Юклама остида ўчирилиш сув таъминоти, алоқа воситалари ишининг тўхташига, иситиш тизимининг музлаб қолишига олиб келувчи цехлар ва агрегатлар ҳамда қўриқлаш ёритиш тизими қолдирилади.

б) Авария брониға захирадаги ёнғинга қарши насослар ва бошқа ёнғинга қарши агрегатлар тааллуқли эмас (ушбу агрегатлар, керак бўлишига қараб, олдиндан “Корхона” билан келишилган ҳолда рўйхатга киритилиши мумкин).

Имзолар :

ИСТЕЪМОЛЧИ :

Шузук Бии навос
Султанов
А. Куратов
(м.у. лавозими, сана, Ф.И.Ш. имзо)



КОРХОНА :

«Туман электр таъминоти
корхонаси» бошлиғи
(м.у. сана Ф.И.Ш. имзо)

