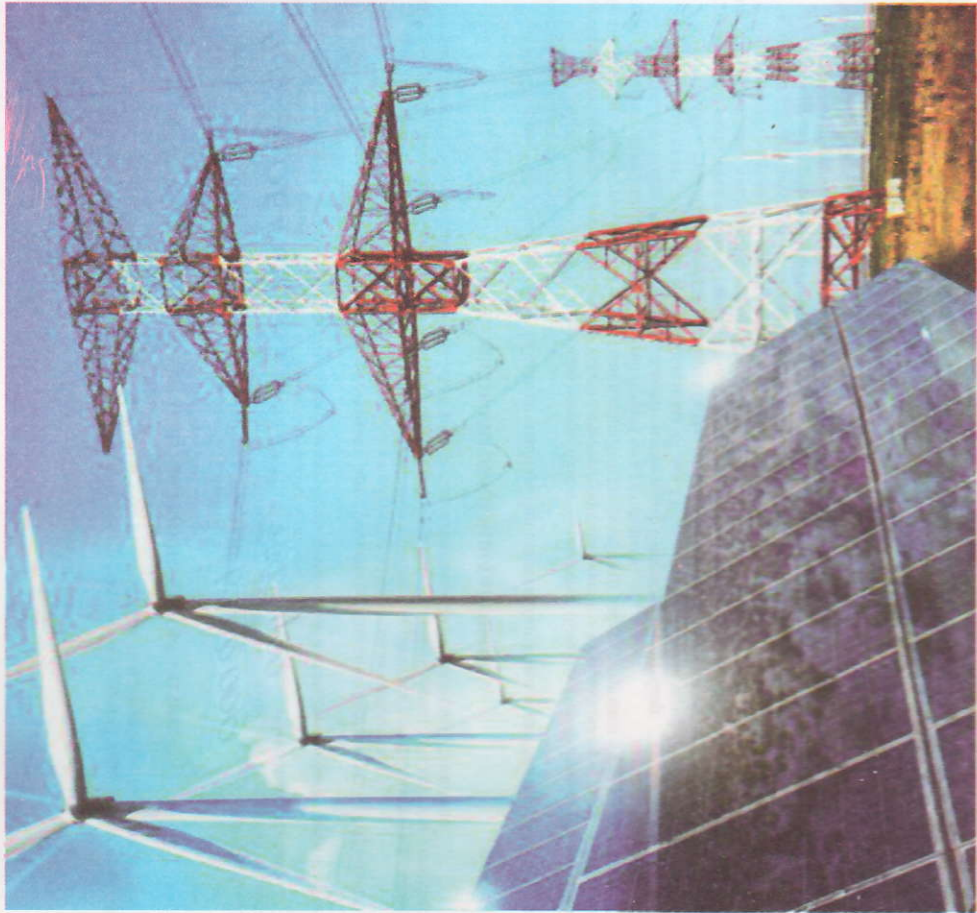


ЭЛЕКТР ЭНЕРГИЯСИДАН ОҚИЛОНА ФОЙДАЛАНИШНИ ВА ҲАҚИНИ
ЎЗ ВАҚТИДА ТЎЛАШНИ УНУТМАНГ!

**ЮРИДИК ВА ЮРИДИК МАҚОМГА ЭГА БЎЛМАГАН
ТАДБИРҚОР ИСТЕЪМОЛЧИЛАР УЧУН
17909481 - СОНЛИ ЭЛЕКТР ТАЪМИНОТИ
ШАРТНОМАСИ**



“ЖИЗЗАХ ХУДУДИЙ ЭЛЕКТР ТАРМОҚЛАРИ ҚОРХОНАСИ” АЖ МАЪМУРИЯТИ.

Blank form with a table structure and various fields for data entry, including a header section and a footer area with a date field.

**ЮРИДИК ВА ЮРИДИК МАҚОМГА ЭГА БЎЛМАГАН ТАДБИРКОР ИСТЕЪМОЛЧИЛАР УЧУН
ЭЛЕКТР ТАЪМИНОТИ ШАРТНОМАСИ**

2024 йил "20 01" 17909781-сон Нисозах ш
(шартнома тузилган жойи)

"Жиззах Худудий электр тармоқлари корхонаси" АЖ (кейинги ўринларда "Корхона" деб аталади) нинг Низоми асосида фаолият кўрсатувчи бош директор Б.Ибрагимов бир томондан, ҳамда Вилорд Азизов, Девурс Нориди (Истеъмолчи) нинг номидан А.А. Шайхониди (Истеъмолчи) деб юритилгани нинг Низоми асосида фаолият кўрсатувчи раҳбари А.А. Шайхониди (Истеъмолчи) раҳбарининг Ф.И.Ш.) абонтен рақами - 440033 иккинчи томондан мазкур шартномани қуйидагилар тўғрисида тузилдилар:

I. ШАРТНОМА ПРЕДМЕТИ

1.1. Ушбу шартномага мувофиқ корхона истеъмолчига электр энергиясини уланган тармоқ орқали etkazиб бериш ва истеъмолчи истеъмол қилинган энергия учун ўз вақтида ҳақ тўлаш мажбуриятини олади.

II. ETKAZIB BEPILГAN ENEPГИЯНИ XICOBГA OЛИШ

- 2.1. Энергия БЕРнинг йиллик шартномавий ҳажми: актив минг кВт*соат, реактив минг кВт*соат, умумий нархи 1999700 сўмни ташкил этади.
- 2.2. Etkazиб бериладиган энергиянинг шартномавий кунлидаги умумий нархи БЕР 1999700 сўмни ташкил этади.
- 2.3. Истеъмолчига etkazиб бериладиган энергиянинг ойлар кесимидаги йиллик ҳажми ушбу шартноманинг 1-илоvasига кўрсатилган.
- 2.4. Истеъмолчи томонидан олинган энергиянинг ҳақ тўланадиган ҳақиқий миқдори ушбу шартноманинг 2-илоvasида назарда тутилган ҳисобга олиш приборларининг кўрсаткичлари асосида аниқланади.
- 2.5. Истеъмолчиларнинг электр энергиясини ҳисобга олиш асбоблари, шунингдек электр энергиясини ҳисобга олишининг бошқа vosиталари, истеъмолчининг маълумотлари ҳисобга сотиб олинган, давлат қисповидан ўтказилган, корхона томонидан Бюро билан ҳамкорликда бепул ўрнатилган, шломбалаидаи ва рўйхатдан ўтказилган.

III. XICOB-KITOB ҚИЛИШ TAPТИБИ

- 3.1. Энергия учун ҳисоб-китоблар табақалаштирилган, бир ставкали ёки аҳолига тенглаштирилган тарифлар асосида амалга оширилади.
- 3.2. Уланган қуввати 750 кВт*А ва ундан юқори бўлган истеъмолчи (бюджет ташкилотлари, сув таъминоти ташкилотлари, фермер хўжаликлари ва сув истеъмолчилари уюшмаларининг насос станциялари, шунингдек, давлат бюджетдан молиялаштирилган насос станциялари бундан мустасно) электр энергияси учун ҳисоб-китоблари сутка вақтларининг табақалаштирилган тарифи бўйича амалга оширади.
- Истеъмол қилинган энергия учун табақалаштирилган тариф бўйича ҳисоб-китоблар:
 - ярим тизим пайт – сутканинг ёрғу вақтида (ягона электр энергетика тизимининг энг катта коxламали соғларии тизим пайт – энг катта коxламали соғларии вақтида (соат 9⁰⁰ дан 17⁰⁰ гача) – белгиланган тариф бўйича; эргалабк энг катта микдор соат 6⁰⁰ дан 9⁰⁰ гача, кечки энг катта микдор соат 17⁰⁰ дан 22⁰⁰ гача) белгиланган тарифга нисбатан 1,5 баравар микдорда ўсувчи коэффициенти қўлланилади; 22⁰⁰ дан 24⁰⁰ гача ва 00⁰⁰ дан 6⁰⁰ гача) тунги пайт – сутканинг қоронғу вақтида (энг кам коxламали соғлариида: 22⁰⁰ дан 24⁰⁰ гача ва 00⁰⁰ дан 6⁰⁰ гача) белгиланган тарифга нисбатан 1,5 баравар микдорда камаовчи коэффициенти қўлланилади; амалга оширилади.
- Белгиланган тариф II-тариф гуруҳидати бир ставкали истеъмолчиларга қўлланиладиган тарифга тўғри келади. Табақалаштирилган тариф қўлланилмайдиган истеъмолчига нисбатан энергия учун ҳисоб-китобларда бир ставкали тариф қўлланилади.
- Уланган қуввати 750 кВт*А гача бўлган, электр энергиясини реализация қилишда нархни шакллантиришининг алоҳида тартиби белгиланадиган ташкилотлар рўйхатига киритилган махсулот ишлаб чиқарувчи ва айрим хизматлар кўрсатувчи истеъмолчилар учун тўловлар Хужумат қарори билан белгиланадиган тарифлар бўйича амалга оширилади.
- 3.3. Бир неча тариф гуруҳларига мансуб истеъмолчи билан ҳисоб-китоблар, ҳар бир тариф гуруҳига алоҳида ўрнатилган ҳисобга олиш асбоблари кўрсаткичлари бўйича амалга оширилади. Истеъмолчи томондан алоҳида ҳисобга олиш приборларини ўрнатилган рад қилинган такдирда, электр энергияси учун тўловлар фойдаланилаётган энг юқори тариф гуруҳи бўйича ҳисоб-китоб қилинади.
- Ушбу шартнома бўйича истеъмолчи ва корхона уртасидаги ҳисоб-китоб даври бир ой ҳисобланади.

3.4. Истеъмолчи ҳисоб-китоб даври тугатилган сўнг Ўзбекистон Республикаси Бош прокуратураси Хузуридаги Мажбурий икоро бюросининг (кейинги ўринларда "Бюро" деб аталади) вақолати вақили билан биргаликда ҳисобга олиш приборларининг кўрсаткичларини ҳар ойда ёзиб олади ва ушбу шартноманинг 5-илоvasига мувофиқ шаклда энергия сарфи бўйича ҳисобот тузади.

Истеъмолчи корхонага энергиянинг сарфлаишини тўғрисидаги ҳисоботини ўз қўли билан, факсимил, электрон ёки почта алоқаси орқали ҳар ойнинг 1-санасигача тақдим этади.

Бунда, уланган қуввати 750 кВт*А ва ундан юқори бўлган, тўловларни табақалаштирилган тарифда амалга оширадиган истеъмолчилар бўйича энергия сарфи тўғрисидаги ҳисоботларда, ишлашган электр энергия (актив ва реактив) сарфининг тўлиқ ҳажмидан ташқари, тизим, ярим тизим ва тунги пайтларда фойдаланилган энергия ҳажмига алоҳида ҳам кўрсатилиши шарт.

3.5. Электр энергияси учун амалдаги тарифлар ўзгарган такдирда, корхона уларнинг кучга киришидан каммида 15 кун олдин қарорни оммавий ахборот vosиталарида ёзлон қилиди.

Бунда электр энергияси учун тарифлар ўзгарган санадан қатъий назар, электр таъминоти шартномаси ўз кучида қолади ва истеъмолчи фойдаланилган электр энергия учун янги тариф кучга кирган кундан бошлаб ҳақ тўлашга мажбурдир.

Тариф ўзгарган такдирда, истеъмолчилар электр энергиясининг (актив ва реактив) аванс тариқасида тўланган ҳажми учун тўлов куниндан бошлаб кейинги бир ойдан ортиқ бўлмаган муддатда қўшимча тўлов тўлашдан озода этилади.

Арифметик ҳатоликлар, тарифларни нотўғри қўллаш туфайли пайдо бўладиган кам ва ортиқча тўловлар тегишли тариф бўйича кВт(соатларда қайта ҳисоблаб чиқиллади ва корхона томонидан давло муддати доирасида кўрсаткичлардаги тафозут ёки қўшимчалар билан биргаликда ҳисобга олинади.

3.6. Истеъмолчига энергияни etkazиб бериш келгуси ҳисоб-китоб даври бошланишидан олдин, энергиянинг шартномавий миқдори қиймати учун олдиндан 100 фоизлик ҳақ тўлаш асосида амалга оширилади. Бунда, ҳисоб-китобни 50 фоз олдиндан ҳақ тўлаш асосида амалга ошириш хохлишини билдирган истеъмолчилар ҳисоб-китоб амалга ошириладиган даврни кўрсатиб, ҳисоб-китоб л^три бошланишидан каммида 5 кун олдин билдирги тартибда Бюрога муружаат қилинади такдирда 50 фоз олдиндан ҳақ тўлаш асосида etkazиб берилиши йўл қўйилади. Олдиндан ҳақ тўламаган, ҳамда 50 фоз олдиндан ҳақ тўламаган истеъмолчилар томонидан ойнинг охиригача якуний ҳисоб-китоб амалга оширилмаган ҳолларда мазкур истеъмолчига нисбатан электр тармоқларидан тўлиқ узишгача бўлган чоралар кўрилади.

3.7. Корхона истеъмолчининг энергия сарфи тўғрисидаги ҳисоботи асосида белгиланган тартибда ҳисоб-китобни амалга оширади ва беш кун ичида тўлов амалга ошириш учун ҳисоб-фактура ва тўлов ҳисоб-варағини тақдим этади.

Истеъмолчи турли тариф гуруҳларига тегишли бўлган бир неча объектга эга бўлса, ҳар бир тариф гуруҳи учун тариф кўрсатилган ҳолда умумий ҳисоб-фактура тақдим этилади.

Ўзбекистон Республикаси Вазирлар Маҳмаасининг 2019 йил 25 июндаги 522-сонли "Ўзаро ҳисоб-китоблар тизимида электрон шаклдаги ҳисоб варақ-фактуралардан фойдаланишни такомиллаштириш чора-тадбирлари тўғрисида"ги қарорига асосан, Корхона томонидан махсус дастурий ҳисоб-фактура ва тўлов-варағи шакллантирилади, ҳамда сотиб олувчи тўғрисидаги маълумотлар кўрсатилган ҳолда электрон рақамли имзо билан тасвирланган, оператор орқали роуминг операторига юборилади.

3.8. Ҳисобга олиш прибори ушбу шартноманинг 3-илоvasига мувофиқ, электр тармоқларининг мансублик балансини аниқлаш далолатномаси ва томонларнинг эксплуатация жавабгарлиги асосида аниқланадиган электр тармоқнинг мансублик баланси чегарасида ўрнатилмаганда, чегарадан ҳисобга олиш прибори ўрнатилган жойгача бўлган участкада энергиянинг теxнологик сарфлаиши ҳажми истеъмолчи учун алоҳида аниқлаиб, мутаносиб равишда жами олинган аниқланади ва ушбу шартноманинг 4-илоvasига мувофиқ далолатномаларда кўрсатилади.

Бунда, корхонанинг электр тармоқига 750 кВт*А ва ундан юқори бўлган қувват билан уланган, табақалаштирилган тарифда тўловларни амалга оширадиган истеъмолчи учун энергиянинг теxнологик сарфлаиши ҳажми сутканинг тизим, ярим тизим ва тунги пайтлари учун алоҳида аниқлаиб, мутаносиб равишда жами олинган энергия ҳажмининг тегишли пайтларига тўлов ҳажми ёзиш учун қўшиб борилади.

(Шартноманинг 6 ва 7 илоvasидаги реактив қувватга эга ва теxнологик бронли истеъмолчилар мўдурлади.)
3.9. Электр энергияси ағона электр энергетика тизимидан транзит бўйича истеъмолчининг электр тармоғи орқали корхонанинг электр тармоғига узатиладиган, истеъмолчи тармоқларидати электр энергияси теxнологик сарфининг бир қисми, истеъмолчининг электр тармоғига келиб тушган электр энергиясининг умумий миқдорига нисбатан корхонанинг электр тармоғига истеъмолчи томонидан узатилган электр энергияси миқдорига мутаносиб равишда, ағона электр энергетика тизимининг электр тармоқларидати теxнологик сарфларга ўтказилади.

3.10. Истеъмолчи энергиянинг сарфлаишини тўғрисидаги ҳисоботни шартномада кўрсатилган муддатда тақдим этмаган такдирда, корхона энергия сарфлаишининг шартномада қайд этилган миқдори бўйича ёки ўтган давр учун ҳақиқатдан истеъмол қилинган электр энергияси тўғрисидаги маълумотлар асосида тўлов ҳисоб-варағини ёздаи ва истеъмолчининг шахсий ҳисоб рақамида бу ҳақида тегишли белги қўйилади.

Бюро ҳисоблаш приборидан кўрсаткичларни назорат тартибида ёзиб олинган кейин, корхона амалда истеъмол қилинган электр энергияси учун қайта ҳисоб-китобни белгилаган тартибда амалга оширади.

3.11. Бюро истеъмолчилар билан биргаликда истеъмол қилинган электр энергиясининг амалдаги миқдорини аниқлаш учун улардаги электр энергиясини ҳисобга олиш асбоблари кўрсаткичларини ҳар ойда ёзиб олиши ва зарур бўлганда электр энергиясини ҳисобга олиш асбобларини улаш схемасини текшириб кўриши керак. Истеъмолчи томондан электр энергияси сарфи тўғрисида корхона ва Бюрога белгиланган шакл бўйича ўз қўли билан, факсимил, электрон ёки почта алоқаси орқали тақдим этилган ҳисобот юридик тартибда ҳамда тадбиркорлик фаолиятини

амалга оширувчи жиёмоний шахслар учун истеъмол қилинган электр энергиясининг амалдаги хажмини аниқлаш учун асос бўлиб хизмат қилади.

ЭХНАТнинг жорий этилиши муносабати билан истеъмолчиларнинг ҳисобга олиш асбобларидаги кўрсаткичлар автоматлаштирилган тизимнинг техник параметрларида мувофиқ, бироқ бир ойда камда бир марта ёки истеъмолчилнинг буюртмаси бўйича ёзиб олинди.

Корхона истеъмолчиларнинг шахсий ҳисоб рақам ва ҳисобга олиш асбобларининг ҳолати хақида бағрафил маълумотлар доимий асосда шакллантирилиши ва идоралараро электрон ҳамкорлик қилиш тизимига реал вақт режимида юборилишини таъминлади.

3.12. Шартномада ҳисоб-китоб даври учун кўрсатилган энергия микдордан 5 фоиздан ортиқ микдорда энергия истеъмол қилганда, истеъмолчида кўрсатилган микдордан ортиқча истеъмол қилинган энергиянинг жамаи хажми учун белгиланган тарифнинг 1,15 баравари микдорда тўлов ундирилади.

Истеъмолчининг энергия ҳақини тўлаш, реактив энергия компенсацияси тарифга устамалар, шунингдек ҳисобга олинмаган энергияни (ноқонуний фойдаланилган электр энергияси) қайта ҳисоб-китоби ва пеня бўйича қарзи бўлган тақдирда, унинг аванс тўлови ҳисобига ўтказилган маблағлари қарзни қоплашга қўйналтирилади ва аванс тўлови (олдиндан ҳақ тўлаш) сифатида ҳисобга олинмайди.

Истеъмолчи томонидан шартномада кўрсатилган электр энергияси хажмини тўлиқ истеъмол қилмаган тақдирда, аванс тарихида тўланган маблағлар қайтариб берилмайди ва электр энергияси учун кейинги ҳисоб-китобларда ҳисобга олинади.

Ўзбекистон Республикаси Вазирлар Маҳкамасининг 2004 йил 1 ноябрдаги 511-сонли қарорига асосан, ҳисоб-китоб ойдан кейинги календар ой тугаган қарздорлик тўлов мuddати ўтган деб ҳисобланади ва тўлов мuddати ўтган ҳар бир кун учун истеъмолчи тўлов мuddати ўтган сумманинг 0,1 фоизи микдориди, электр энергияси махсус тартибда етказиб берилган корхоналар учун эса 0,2 фоиз микдорда пеня ҳисоблаб ёзилади. Бунда пенянинг умумий микдори, мuddати ўтган тўловнинг 50 фоизидан ошмаслиги лозим.

3.13. Истеъмолчи ва корхона ҳар ойда, ҳисоб-китоб даври тамом бўлгандан кейин беш кун мобайнида ўзaro ҳисоб-китобларнинг таққослаш доволатмасини тузади.

3.14. Истеъмолчи қуйдаги ҳолларда электр тармоқларидан узилади:

шартномавий мажбуриятлари бажарилмаганда;

ҳисоб-китоблар ўз вақтида амалга оширилмаганлиги оқибатида фойдаланилган энергия учун қарздорлик мавжуд бўлганда;

Буюро талабномалари бажарилганда, шу жумладан, унинг тегишли вақтларига ҳисобга олиш приборлари кўрсаткичларини олишти йўл қўйилмаганда.

ҳисобга олиш приборларини қасддан бузганда, кўрсаткичларини ўзгартириш мақсадида уларнинг ишлашига ташқаридан аралашни ҳағи-ҳарақатлари амалга оширилганда;

электр энергиясидан ўғирлик тарзида фойдаланилгани, электр тармоқларига ноқонуний уланшиш, талон-торож қилиш ёки электр энергиясидан фойдаланиш қондаларини бузишнинг бошқа ҳолатлари аниқланганда.

3.15. Ҳисобга олинмаган энергия учун амалга оширилган қайта ҳисоб-китоб, истеъмолчинини қонун ҳужжатларида белгиланган тартибда электр энергиясидан фойдаланиш қондаларини бузганлик учун жавобгарликдан озол етмайди.

Буюро ва корхона томонидан истеъмолчининг ҳаққондаги қарздорликлари мавжуд ёки мавжуд эмаслиги аниқлик қиритилган ҳолда электр тармоқларидан ажратилади.

3.16. Истеъмолчи томонидан қондалбузарлик ҳолати баргараф этилиб, мавжуд қарздорлик ва тўлов пайтидаги базавий ҳисоблаш микдорининг ўн баравари микдорда тўлов ундирилгандан сўнг тармоқка қайта уланади. (ЭНХАТга уланган истеъмолчилар бундан мустасно).

3.17. Истеъмолчи электр тармоқларининг техник ҳолатини таъминлаш бўйича ехсплуатация хароажатлари учун субистеъмолчилар, истеъмолчи билан субистеъмолчи ўртасида тузилган алоҳида шартнома бўйича электр энергиясининг умумий хажминдан олиннадан улуғша мутаносиб равишда ҳақ тўлайди.

Ехсплуатация хароажатларини субистеъмолчига бериладиган электр энергияси тарифига қўйишга рухсат этилмайди.

3.18. Истеъмолчи томонидан истеъмол қилинган энергияси учун тўлов тарифлари қуйидаги ҳолларда аҳоли учун белгиланган тарифларга тенглаштирилади:

- Ўзбекистон Республикасининг 2012 йил 26 апрелдаги 327-сонли "Оилавий тадбиркорлик тўғрисида" қонуннинг 28-моддасига асосан, оилавий қорхона турар жойдан бир вақтнинг ўзиде унда истиқомат қилган ҳолда товарлар ишлаб чиқариш (ишлаб бажариш, хизматлар кўрсатиш) учун фойдаланган тақдирда;

- Ўзбекистон Республикаси Вазирлар Маҳкамасининг 2003 йил 10 сентябрдаги 525-ф сонли Фармойишига асосан, Ўзбекистон Республикаси Вазирлар Маҳкамасининг «Дин соҳасидаги маънавий-маърифий, таълим ишларини ва фаолиятини яндода тақомиллаштиришда иқтисомий кўмак ва имтиёзлар бериш тўғрисида» 2003 йил 22 августдаги 364-сон қарорининг 3-бандини бажариш мақсадида Ўзбекистон Республикаси Худуддаги диний ташкилотлар.

IV. ТОМОНЛАРНИНГ ҲУҚУҚ ВА МАЖБУРИЯТЛАРИ

4.1. Истеъмолчи қуйидаги ҳуқуқларга эга:

истеъмолчининг электр қурималарини қорхона электр тармоқларига техник шаргларга мувофиқ ўрнатилган тартибда улаш;

сифат кўрсаткичлари давлат стандартларига мувофиқ ўрнатилган тартибда электр энергиясини олиш;

электр энергияси етказиб беришнинг тўхтатилиши ёки тўхтатиб қўйилиши сабаблари тўғрисида белгиланган тартибда ахборот олиш;

корхонага истеъмол қиладиган энергия ҳажмларининг ўзгартирилиши тўғрисида белгиланган тартибда тақсифлар қиритиш. Бунда энергиянинг шартномадаги хажмини ўзгартириш бўйича тақсиф мўлкалашаётган ўзгартиришдан олдин 10 кундан кечикмай (жорий ой тугагунча) берилиши лозим;

электр энергияси тўлиқ ҳажмда етказиб берилмаслиги ёки сифат кўрсаткичлари давлат стандартларига мувофиқ бўлмаган электр энергия етказиб берилиши оқибатида етказилган зарарларни белгиланган тартибда қоплашши;

шартномани қонун ҳужжатларига мувофиқ бир томонлама тартибда бекор қилиш;

шартнома бекор қилинганда фойдаланилмаган энергия микдори учун тўланган маблағни қайтарилшини талаб қилиш;

энергия етказиб берилиши тўхтатишда етказилган зарарни қоплашни талаб қилиш;

электр таъминоти шартномасини тузишда ва бажаришда юзга келётган низолашни хал этиш учун сулда, монополияга қарши давлат органига ёки бўйсунуви бўйича юқори органига (мансабдор шахсга) мурожаат қилиш;

Истеъмолчи қонун ҳужжатларига мувофиқ бошқа ҳуқуқларга ҳам эга бўлиши мумкин.

4.2. Истеъмолчи қуйидагиларга мажбур:

белгиланган энергия истеъмол режимига риоа этиш;

фойдаланилган энергия учун ўз вақтида ҳақ тўлаш;

ехсплуатация қилаётган электр тармоқлар, приборлар, электр қурималарини зарур техник ҳолатини сақлаш, шунингдек, электр қурималарини ехсплуатация қилишда ҳавфсизлик техникаси қондаларига риоа қилинишини таъминлаш, қорхонага электр ускуналарининг носозлиги тўғрисида хабар бериш;

электр энергиядан оқилона фойдаланиш чора-тадбирларини амалга ошириш;

Буюро ва "У.энергоснабжение"нинг қонуний кўрсатмаларини ўз вақтида бажариш;

электр қурималарининг тузилиши қондалари талабларини бажариш;

Буюро ва (ёки) қорхона вақилининг ҳисобга олиш приборларини қўздан кечиритишга белгиланган тартибда рухсат бериш;

йили мобайнида янгидан ишга тушириладиган электр қурималаридан фойдаланиш бошланишидан камда бир ой олдин энергиянинг зарур микдори учун қорхонага буюртманома бериш;

қелгуси йил учун энергияга бўлган эхтиёжни аниқлашда энергияни электр тармоқларидан узагишда, ишлаб чиқариладиган махсулотнинг (ишлаб турларининг) технологик жараёни ишлаб чиқариш эхтиёжларига, ишлаб чиқариш бинолари ва маъмурий биноларини ёритиш, иситиш, шамоллатиш учун электр энергия сарфини, шунингдек ушбу электр тармоқларига уланган субистеъмолчиларининг эхтиёжини ҳисобга олиш;

Шунингдек, 5 МВт ва ундан юқори бўлган қувват билан уланган истеъмолчилар, қорхона талабига асосан қуйидагиларни аниқлаш ва хабар беришга мажбур:

- истеъмол қилинаётган қувватнинг ҳар суткалик, ҳар ойлик сарфи ва амалдаги микдори;

- энергетика тизимининг энг қўй ва энг кам юкламали даврларида реактив энергия ва қувватнинг ҳар суткалик сарфи;

- энергетика тизимининг энг қўй юкламасининг ўтиш даврида актив энергия (қувват)нинг ҳар 30 дақиқдаги сарфини;

Уланган қуввати 250 кВа ва ундан ортиқ бўлган истеъмолчилар мазкур қондаларнинг 127-бандида кўрсатилган мажбуриятлар билан биргаликда қуйидагиларга мажбур:

махсулот қиритилиши ишлаб чиқариш (ишлаш амалга ошириш) учун электр энергияси сарфининг техник ва иқтисодий жаҳатдан асосланган илгор нормаларини ишлаб чиқариш - умумий ишлаб чиқариш ва технология; яқса тартибдаги ва тўрух бўйича; йиллик, чораклик ва ойлик - уларни ишлаб чиқаришни ташқил этиш технологияси тақомиллаштирилиши (ўзгартирилиши) ва янги техника жорий этилишига қараб қайта кўриб чиқиш;

қорхона бўйича, шу жумладан қўй энергия сарфлайдиган ускуналар, цехлар ва истеъмолчилар гуруҳлари бўйича электр энергияси балансларини тузиш ҳамда улар асосида ишлаб чиқариш жараёндарида электр энергиясидан фойдаланиш самарасорининг тахлил қилиш, электр энергиясининг самарасиз сарфланиши на исроф бўлишини аниқлаш, уларни қамайтириш ва баргараф этиш бўйича чора-тадбирларини ишлаб чиқариш ва амалга ошириш;

қелгуси давр учун электр энергиясига бўлган эхтиёжни ва электр тармоқларининг энергия ўтказиш қобилиятини ошириш, электр таъминоти схемаларини тақомиллаштириш заруриятини аниқлаш мақсадида (махсулот ишлаб чиқаришнинг, бажариладиган иш турларининг мўлкалашаётган прогност хажмларидан ва электр энергияси сарфи меъёрилардан келиб чиқиб, уларни қамайтириш ва электр энергиясини тежашни ҳисобга олган ҳолда) электр энергиясининг бир йил ва қелгуси давр учун балансларини тузиш;

махсулот (ишлаб) қиритишга электр энергияси сарфининг тақсикланган меъёриларига риоа қилиш ва уларни қамайтириш бўйича белгиланган тадбирларнинг бажарилишини таъминлаш;

электр энергиясини тежаш бўйича (йиллик ва узоқ истиқбол учун) ташқиллий-техник тадбирларини ишлаб чиқариш ва амалга ошириш.

Истеъмолчи қонун ҳужжатларига мувофиқ бошқа мажбуриятларга ҳам эга бўлиши мумкин.

4.3. Қорхона қуйидаги ҳуқуқларга эга:

Истеъмолчилдан белгиланган мажбуриятларини кўрсатган даражасида бажарилиши талаб этиш;

ушбу шартнома шарглар бажарилмаганда ёки бузишганда истеъмолчи томонидан етказилган амалдаги зарарини белгиланган тартибда қоплашши;

авария режимида Буюрони хабардор қилиб, истеъмолчининг электр тармоғидан узиб қўйиш;

"Бюро" эъма кўрсатмасига мувофиқ "Истеъмолчи" ни электр тармоқларини ўчириш, шунингдек ЭНХАга таълимани еки олдиндан тўлов курилмасига эга ҳисобламасига бўлган "Истеъмолчи" ларини олдиндан тўлов тўлагандан сўнг ўчириш.

"Корхона" конун хужжатларига мувофиқ бошқа ҳукуқларга ҳам эга бўлиши мумкин бўлган электр тармоқлар орқали "Истеъмолчи"га – электр тармоқларининг манкубани четга олиш шартномада белгиланган ҳажмдаги энергияни узлуқсиз етказиб бериш.

4.4. "Корхона" қуйилганларга мажбур:

уланган электр тармоқлар орқали "Истеъмолчи"га – электр тармоқларининг манкубани четга олиш шартномада белгиланган ҳажмдаги энергияни узлуқсиз етказиб бериш;

қурилмаларини, электр узатиш линияларини, ҳисоблагичларини эксплуатация қилиш, тегишли хизмат кўрсатиш ва таъмирлаш, шунингдек ўзининг электр хўжалиғи объектларидаги носозликларни бартараф қилиш;

электр хўжалиғи объектларини таъмирлаш билан боғлиқ электр таъминотидаги узилганлар тўғрисида уч кундан кечикмасдан огоҳлатириш;

энергия етказиб берилишидаги тўхташлар тўғрисида ва тўхташларнинг сабаблари тўғрисида "Истеъмолчи"га маълум қилиш;

қиринилаётган чеклашлар тўғрисида чеклашларини ҳажми ва вақти кўрсатиш билан ҳолда олдиндан хабар бериш;

"Истеъмолчи"нинг энергия етказиб берилмаганлиги ва электр таъминотидаги бошқа бузилишлар тўғрисидаги аризаласини, "Истеъмолчи"дан ариза олинган кундан ўн кундан кечиктирмасдан кўриб чиқиш;

уларни бартараф этиш ва тўлақонли жавоб бериш;

"Истеъмолчи"га етказиб берилган энергия ҳисобини белгиланган тартибда олиб бориш;

"Истеъмолчи"нинг белгиланган тартибда қиринтилган тақсифларига мувофиқ беш кун мудатдан энергияни қўлайтириш (қамайтириш) мумкин бўлмаган тақсифларда – бу ҳақда, рад этиш сабабларини кўрсатган ҳолда "Истеъмолчи"га хабар қилиш;

"Истеъмолчи"га ўриштирилган ҳисоблагичларини алмаштиришни, ўриштиришни ва уларга қўйиш кўрсатишни, шунингдек "Бюро" билан бирга уларни пломбашини таъминлаш;

сифат кўрсаткичлари давлат стандартига мувофиқ бўлган энергия етказиб бериш;

"Корхона" конун хужжатларига мувофиқ бошқа мажбуриятларга ҳам эга бўлиши мумкин.

5.1. Мазкур шартномада кўрсатилган мажбуриятлар бажарилмаганда ёки лозим даражада бажарилмаган ҳолларда, "Корхона" бунинг натижасидаги етказилган зарарини қоплашга мажбур.

5.2. "Корхона":

"Истеъмолчи" энергия истеъмолчининг белгиланган режимида рўя қилмаган, энергия истеъмолчининг шартномавий микдоридан ошиб кетишига йўл қўйган тақсифларда, "Корхона" томонидан белгиланган энергия истеъмолчининг чеклаш жадвалини бажармаган сўтқаларда паст сифатли энергия етказиб берилганлиги учун;

захира манбани автоматик улаш, автоматик қайта улаш ва автоматик давр-тегишли моддий жавобгар бўлмайди.

5.3. "Истеъмолчи" "Бюро" эъма кўрсатмасига мувофиқ ўчирилганда ёки енгилмас куч шартномаларни (форс-мажор) мавжуд бўлганда, "Корхона" "Истеъмолчи" олдида жавобгар бўлмайди.

5.4. Ушбу шартнома бажарилиши жараёнида юзага келадиган барча низолар ва келишмовчиликлар ўзаро музокаралар йўли билан тартибга солинади. Улар музокаралар йўли билан хал этилмаган тақсифларда судда хал этилади.

VI. ЯКУНИЙ ҚОНДАЛАР

6.1. Шартнома 2018 йил 31 декабрда бўлган муддатга тузилади.

Шартнома мудлати ўтши билан, агар томонларнинг бирортаеи уни мудлатини узайтириш тўғрисида ариза бермаган бўлса, у кейинги йилга узайтирилган ҳисобламалайди. Ариза шартномаини амал қилиш мудлати тугашига бир ой колгунча берилиши керак.

6.2. Мазкур шартнома бир хил юридик кучга эга бўлган, томонларнинг ҳар бирида сасланаётган икки нуҳусда тузилган Шартномаининг иловалари унинг ажралмас қисми ҳисобланади.

Бюджет тақсифлари учун тегишли Газначилик бўлимида Узебекистон Республикасини Президентининг 2007 йил 28 февралдаги 594-сонли қарорига мувофиқ, мажбурий руйхатга олиниш кундан бошлаб қўйиб қирилади.

Бюджет тақсифлари учун шартномаининг амал қилиш мудлати 2016 йил 22 декабрда Узебекистон Республикасини Адлия вазирлигида 2850-сон билан руйхатга олинган "Давлат бюджетининг газли низоли Қондалари"га асосан 31 декабрь 2018 йилда белгиланади.

6.3. Шартнома томонларнинг бирини ташаббуси билан мудатидан олдин бекор қилиниши иккинчи томонни бекор қилиш мудатидан ўттиз кун олдин хабардор қилган ҳолда, томонларнинг ўзаро ҳисоб-китоб қилганлик шарти билан амалга оширилиши мумкин. Бекор қилиш тўғрисида хабарнома эъма равишда тақсим қилинади.

6.4. Барча ўзгартиришлар ва қўшимчалар, агар улар фақат эъма равишда бўлган ва томонларнинг вақолатли шахслари томонидан имзоланган бўлса ҳақиқийдир.

VI. ТОМОНЛАРИНИНГ МАНЗИЛЛАРИ ВА БАНК РЕКВИЗИТЛАРИ

Истеъмолчи:

Давлат руйхатидан ўттиз гувоҳномасининг рақами 24893 Санаси 12/10 2018 й.
Почта манзили 1103320118 МСУ. ҚОЛМИНТАН 80 ЗИРАТОРАҚОНЛИ ДОҒУ
Телефонлар: 372 226 1818 Факс: 226 02 28

† Истеъмолчининг асосий рақамлари, шу жумладан унинг рақобатини уқити телефони

Хисоб рақами 11002186000401401100045040
Банк коди (МФО) 00014 СТИР (ИНН) 200609131

Республика ва маҳаллий бюджетдан молиялаштирилган "Истеъмолчи" лар учун:

Бюджет фонднинг хисоб рақами 2540200030030010001010
Банк коди (МФО) 00014 СТИР (ИНН) 201122119
Бюджетдан ташқари фонднинг хисоб рақами
Банк коди (МФО) _____ СТИР (ИНН) _____

Статистик кодлар:

ИФУТ (ОКЭЛ) 93110

ДБМБТ (СООГУ) 1308401

МХОБТ (СОАТО) 213

МШТ (КФС) 2100

ТХШТ (КОПФ) 1983377

КТУТ (ОКПО) _____

Корхона:

Жиззах шаҳри, Богзор кўчаси – 60 уй

Хисоб рақами: 283500080030459331

Банк: "Ўзсаноатқурилишбанк" Жиззах минтақавий филиали

Банк коди (МФО): 01152 СТИР (ИНН): 200344721

Телефонлар: 0-372-222-21-72, 0-372-222-21-65, Факс: 0-372-222-37-56

Статистик кодлар:

ДБМБТ (СООГУ): 01013 МХОБТ (СОАТО): 1708401



ХУКУҚШУНОС ХУ.ЛОСАИ:

Ушбу шартнома Узебекистон Республикасини Фуқаролик кодексининг 6-боб 29-бўлими ва "Хўжалик юритувчи субъектларининг шартномавий-ҳуқуқий бозаси тўғрисида"ги конун талабларига мувофиқ тузилади.

"Жиззах ХЭТК" АЖ ҳуқуқшуноси:

(Ф.И.Ш.)

ЎЗГАРИШ БЕРИЛАДИГАН ЭНЕРГИЯ ХАЖМИ

1. Тариф гуруҳи _____
2. Фаолият тури Айбдорот риворис маркази
3. "Истеъмолчи" электр қурилмаларининг уланган куввати, кВт*А (кВт) 9 кВт
4. Электр таъминоти ишончилиги бўйича тоифа (лойиҳа бўйича) _____
5. Ҳисоб-китоб тури : _____

таъминотнинг ҳар бир ставкага ёки ўрта барувчи коэффицент билан кўрсатилади

Энергия хажми, минг кВт*с	Шу жумладан: - тариф гуруҳлари бўйича - харajatлар сметага параграфлари бўйича
Январ	499900
Феврал	999900
Март	999900
I-чорак	2999700
Апрел	
Май	
Июн	
II-чорак	
Июл	
Август	
Сентябр	
III-чорак	
Октябр	
Ноябр	
Декабр	
IV-чорак	
Йиллик, жами	

Имзолар:

“ИСТЕЪМОЛЧИ”:
Бирдор Арманович

(с.у. лавозими, с.и. Ф.И.Ш. инизи)

“КОРХОНА”:
«Туман электр таъминоти корхонаси» бошқаруви

(с.у. сана Ф.И.Ш. инизи)

ЭНЕРГИЯ ҲИСОБЛАГ ИЧЛАРИ ЎРНАТИЛГАН ЖОЙЛАРИ ВА ТАВСИФЛАРИ.

Истеъмолчи, нинг исми (с.у. лавозими, с.и. Ф.И.Ш. инизи) Урнатилган жойлар тури ва тоифа (лойиҳа бўйича) қурилманинг сифати (кВт)	Ҳисоб-лаш тури (актив, реактив, комплекс)	Ҳисоб-лаш номери	Ҳисоблагич		Учув трансформаторларининг трансформация коэффицентини	Ҳисоб-китоб коэффициенти	Шартнома тузиш санасига ҳисоблагич курсатқичи	Тариф тури сумми кВт*с
			Корхонанинг	Бўрининг				
<u>ТД/РФ</u>		<u>MA309P</u>	<u>167653</u>	<u>380</u>	<u>1</u>	<u>00-00</u>	<u>4502</u>	



Имзолар:

А. Юсупов
(с.у. сана Ф.И.Ш. инизи)

А. Юсупов
(с.у. сана Ф.И.Ш. инизи)

ЭНЕРГИЯ (АКТИВ, РЕАКТИВ) САРФИ БЎЙИЧА
ХИССОБОТ

2018 йил _____ ойи бўйича

Кўрсаткичлар кайд этилган сана " _____ " 2018 йил

Уланманинг номи, хисоблагич- нинг завод номери, хисобга олинган тури (актив, реактив)	Хисоб-киتاب коэффициенти		Хисоблагич кўрсаткичлар		Хисобла- гич курсаги- ларнинг фарқи	Сарф кВт.с., кВАр.смак- мум	Табакалаштирилган тариф бўйича сарф кВт.с.					
	ток транс- фор- маторин инг (ТТ)	кучла- ниш транс- форма- торинин г (КТ)	Бошлан- гич	Охи- ри			Эрга- лабни мак- мум	Кун	Кечки мак- мум	Тун		
1	2	3	4	5	6	7	8	9	10	11	12	13
Жами												

Изох: гр 7= гр 6- гр 5,
табакалаштирилган Хисоб учун назорат рақами гр 7= гр 9+гр10+гр11+гр12+гр13
гр 8 = гр 7*гр 4



Имзолар:

А. Юсупов (Ф.И.Ш.)

М. Аббаров (Ф.И.Ш.)

Э. Рахмонов (Ф.И.Ш.)

ТЭТК ВАКИЛИ:

ТОМОНЛАР ЭЛЕКТР ТАРМОКЛАРИНИНГ БАЛАНС МАНСУЪЛИНИ
ВА ЭКСПЛУАТАЦИЯ КИЛИШ БЎЙИЧА МАСЪУЛИНИК ЧЕГАРАСИ
ДАЛЛАТНОМАСИ

(Хар бир улаштириш пунктлари учун алоҳида-алоҳида тўldiriladi.)

1. "Нисабмолчи"нинг масъулилик чегарасига электр энергия етказилишида "Корхона"нинг хизмат
кўрсатиши электр ускуналарини тузатиш ва ямғиртириш.

Нисабмолчи номи: А. Юсупов 10/85/10 кв

10 кВ кВ қулайлиги рақами ва куввати, кВ*А: 77-850 квВ

фиданлар трансформаторининг рақами ва куввати, кВ*А: 77-850 квВ

10 кВ қулайлиги фидер номи ва ундаги таъиннинг тартиб рақами: _____

2. "Нисабмолчи"нинг балансида қуйидаги электр қурилмалар мавжуд:

а) ҳаво линиялари:

кўчаларининг _____ кВ, _____ узунлиги _____ м,

кўчаларининг _____ м, _____ кесими _____ мм,

б) кабел линиялари:

кўчаларининг _____ кВ, _____ узунлиги _____ м,

кўчаларининг _____ м, _____ кесими _____ мм,

в) Нисабмолчи ва трансформаторлар:

шарти ҳолатдагиларининг сони ва куввати _____

кўрсаткичларининг сони ва куввати _____

3. Электр қурилмаларининг ҳолати ва уларга техник хизмат кўрсатиш учун жавобгарлик

чегараси қуйидагиларга белгиланган:

Э. Рахмонов - 10 кв Э. Рахмонов Э. Рахмонов
77-850 квВ 77-850 квВ 77-850 квВ
Э. Рахмонов Э. Рахмонов Э. Рахмонов

4. "Корхона" "Нисабмолчи"нинг электр ускуналарига техник хизмат кўрсатиш бўйича шартномага эга



А. Юсупов (Ф.И.Ш.)

А. Юсупов (Ф.И.Ш.)

М. Аббаров (Ф.И.Ш.)

Э. Рахмонов (Ф.И.Ш.)

ЭНЕРГИЯ ЙЎКОЛИШЛАРИНИ АНИКЛАШ БЎЙИЧА ДАЛОЛАТНОМА

Энергия ҳисоблагичлар электр тармоғининг баланс бўйича мансублик негарасида ўрнатилмаганда, электр тармоғининг мансублик чегарасидан ҳисоблагич ўрнатилган ҳоётганча бўлган участкадаги ҳисоблаш йўли билан аниқланган энергиянинг технологик (сарфни) йўқолишлари, бу:

а) Қуввати _____ кВА бўлган трансформаторлардаги ойлик актив энергиянинг йўқолишлари _____ кВт*соат, ёки _____ фойзинг; реактив энергиянинг йўқолишлари _____ кВАр*соат, ёки _____ фойзинги ташкил этади;

б) "Истеъмолчи"нинг кабел линияларидаги ҳар ойлик энергия йўқолишлари:

Узунлиги _____ м;
 Кесим юзаси _____ мм²;
 Русуми _____
 Қучланиши _____ кВ бўлса, _____ кВт*соатни, ёки _____ фойзини ташкил этади;

в) "Истеъмолчи"нинг ҳаро линияларидаги ҳар ойлик энергия йўқолишлари:

Узунлиги _____ м;
 Кесимин _____ мм²;
 Русуми _____
 Қучланиши _____ кВ бўлса, _____ кВт*соатни, ёки _____ фойзини ташкил этади;

Жами ҳар ойлик энергия йўқолишлари ҳажми ҳисоб-китоб давридаги энергия сарфининг _____ фойзини ташкил этади.

Қорхона бир кунда _____ соат, _____ бир ойда _____ кун ишлайди.
 Смена нар бўйича юклама тақемоти (фойз ҳисобида) I _____ II _____ III _____

Имзолар:
 «ИСТЕЪМОЛЧИ»:
 «ТУМАН ЭЛЕКТР ТАЪМИНОТИ ҚОРХОНАСИ» БОШЛИГИ
 «ҚОРХОНА»:
 «ТУМАН ЭЛЕКТР ТАЪМИНОТИ ҚОРХОНАСИ» БОШЛИГИ

Имзолар:
 «ИСТЕЪМОЛЧИ»:
 «ТУМАН ЭЛЕКТР ТАЪМИНОТИ ҚОРХОНАСИ» БОШЛИГИ
 «ҚОРХОНА»:
 «ТУМАН ЭЛЕКТР ТАЪМИНОТИ ҚОРХОНАСИ» БОШЛИГИ

Компенсация курилмаларининг ишлаш режими
 1. Компенсация курилмаларининг ўрнатилган қуввати

№	Компенсация курилмаларининг сур'аси	Қуввати	Улашми васти	Жами
			Эрталаб	Кечқурун
1	Компенсация курилмаларининг сур'аси (кВАр) 1000 В.дан оқсари.			
2	Актив энергиянинг йўқолиши (кВт) 1000 В.дан оқсари.			
3	Актив энергиянинг йўқолиши (кВт) 1000 В.дан оқсари.			
4	Актив энергиянинг йўқолиши (кВт) 1000 В.дан оқсари.			
5	Актив энергиянинг йўқолиши (кВт) 1000 В.дан оқсари.			
6	Актив энергиянинг йўқолиши (кВт) 1000 В.дан оқсари.			
7	Актив энергиянинг йўқолиши (кВт) 1000 В.дан оқсари.			
8	Актив энергиянинг йўқолиши (кВт) 1000 В.дан оқсари.			
9	Актив энергиянинг йўқолиши (кВт) 1000 В.дан оқсари.			
10	Актив энергиянинг йўқолиши (кВт) 1000 В.дан оқсари.			
11	Актив энергиянинг йўқолиши (кВт) 1000 В.дан оқсари.			
12	Актив энергиянинг йўқолиши (кВт) 1000 В.дан оқсари.			
13	Актив энергиянинг йўқолиши (кВт) 1000 В.дан оқсари.			
14	Актив энергиянинг йўқолиши (кВт) 1000 В.дан оқсари.			
15	Актив энергиянинг йўқолиши (кВт) 1000 В.дан оқсари.			
16	Актив энергиянинг йўқолиши (кВт) 1000 В.дан оқсари.			
17	Актив энергиянинг йўқолиши (кВт) 1000 В.дан оқсари.			
18	Актив энергиянинг йўқолиши (кВт) 1000 В.дан оқсари.			
19	Актив энергиянинг йўқолиши (кВт) 1000 В.дан оқсари.			
20	Актив энергиянинг йўқолиши (кВт) 1000 В.дан оқсари.			
21	Актив энергиянинг йўқолиши (кВт) 1000 В.дан оқсари.			
22	Актив энергиянинг йўқолиши (кВт) 1000 В.дан оқсари.			
23	Актив энергиянинг йўқолиши (кВт) 1000 В.дан оқсари.			
24	Актив энергиянинг йўқолиши (кВт) 1000 В.дан оқсари.			
25	Актив энергиянинг йўқолиши (кВт) 1000 В.дан оқсари.			
26	Актив энергиянинг йўқолиши (кВт) 1000 В.дан оқсари.			
27	Актив энергиянинг йўқолиши (кВт) 1000 В.дан оқсари.			
28	Актив энергиянинг йўқолиши (кВт) 1000 В.дан оқсари.			
29	Актив энергиянинг йўқолиши (кВт) 1000 В.дан оқсари.			
30	Актив энергиянинг йўқолиши (кВт) 1000 В.дан оқсари.			

2. Реактив энергиянинг истисодий миқдори

Йил ой	Реактив энергиянинг истисодий миқдори (кВАр*соат)	Шу жумладан тариф гуруҳлари бўйича
Январ		
Феврал		
Март		
Апрел		
Май		
Июн		
Июл		
Август		
Сентябр		
Октябр		
Ноябр		
Декабр		

Усталав қўшилган қиймат солиғи ҳисобга олилмаган ҳолда реактив энергия истеъмоли:

истисодий қиймат доирасида бўлганида актив энергия учун амалдаги тарифнинг 5% амалдаши;
 истисодий қийматдан ортиқ бўлганда актив энергия учун амалдаги тарифнинг 10% миқдоридан болганида;
 Реактив энергия компенсацияси учун усталавлар жарима санқияси ҳисобланмайди ва электр таъминоти шартномасига асосан ўқидирилади.

Тарифдан чет қармав «Истеъмолчи» томонидан электр тармоғининг катта юкламали соатларида ягона электр энергия таъми тармоғига реактив энергия берилганда ва электр тармоғининг кичик юкламали соатларида энергия таъми тармоғидан реактив энергия истеъмол қилинганда, агар «Истеъмолчи» бундай иш режимида ишлаш шартномасида кўрсатилган бўлганда амалга оширилади.
 «Истеъмолчи» томонидан қўрилган қиймат солиғи ҳисобга олилмаган ҳолда актив энергия учун амалдаги тарифнинг 15% миқдоридан болганида.

Имзолар:
 «ИСТЕЪМОЛЧИ»:
 «ТУМАН ЭЛЕКТР ТАЪМИНОТИ ҚОРХОНАСИ» БОШЛИГИ
 «ҚОРХОНА»:
 «ТУМАН ЭЛЕКТР ТАЪМИНОТИ ҚОРХОНАСИ» БОШЛИГИ

АВАРИЯВИЙ ВА ТЕХНОЛОГИК БРОНИНГ АНИКЛАШ БЎЙИЧА
ДА.ЛО.ЛАТТНОМА

Тузилди

Истеъмолчининг вакили катнашувидда
Ягона электр энергетикаси тизимида узок муددатли ёки кичика муددатли қувват танқислиги юзага келганда
"Истеъмолчи" қуйидагиларни бажариши керак:

1. Усукуна юкламасини технологик бронг даражасига пасайтириш:

Т/р	Технологик броннга тааллуқли цехлар ва агрегатлар номи*	Ишла қолдирилган юкламалар қуввати (кВт)	Изох
1.			
2.			
3.			
4.			
Жами :			

* а) Барча цехлар ва агрегатлар зудлик билан ўчирилади. Ўчирилиши яросиз махсулот ишлаб
чиқарилиши, ускунанинг бузилиши, порқлаш, ёнгин, захарланиши ва бошқа бахтеиз ҳолиеларга олиб
келувчи цехлар ва агрегатлар бундан мустасно

б) Технологик броннга шунингдек авария броннга тааллуқли цехлар ва агрегатлар ҳам киряди
(2-бандга қаранг.)

Технологик бронни чеклаш босқичлари:

- I босқич _____ кВт
- II босқич _____ кВт
- III босқич _____ кВт
- IV босқич _____ кВт

2. _____ ўтгандан кейин цехлар ва агрегатлар авария бронни даражасига узиб қўйилады:

Т/р	Авария броннга тааллуқли цехлар ва агрегатлар номи*	Ишла қолдирилган юкламалар қуввати (кВт)	Изох
1.			
2.			
3.			
4.			
Жами :			

* а) Юклама остида ўчирилиш сув таъминоти, алоқа воситалари ишининг тўхташига, иситиш
тизимининг музлаб қолишига олиб келувчи цехлар ва агрегатлар ҳамда қўриқлаш ёритиш тизими
қолдирилады.

б) Авария броннга захиралаги ёнгинга қарши насослар ва бошқа ёнгинга қарши агрегатлар
тааллуқли эмас (ушбу агрегатлар, керак бўлишига қараб, олдидан "Қорхона" билан келишилган ҳолда
рўйхатга киритилиши мумкин).

Имзолар:



ИСТЕЪМОЛЧИ:
Ванна Арм Ресурсари

(Му. лавозими, сифа, Ф.И.Ш. инсо)



КОРХОНА:
«Туман электр таъминоти
КОРХОНИ» Б.Ш.Д.Л.Г.И.

(Му. сифа Ф.И.Ш. инсо)